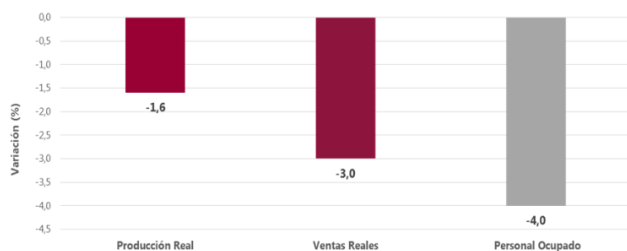


Bogotá D.C.
15 de marzo de 2021

Resultados EMC, EMMET, EMS y EMA
Enero de 2021

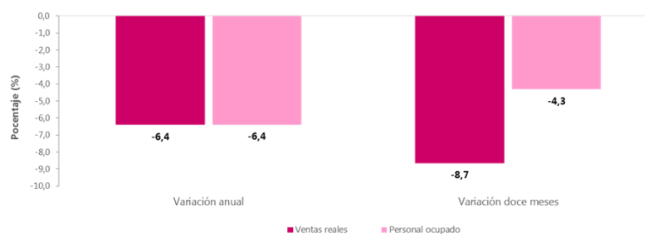
En enero de 2021, las variaciones anuales de la producción y de las ventas reales de la industria manufacturera fueron -1,6% y -3,0%, respectivamente; en el comercio minorista y de vehículos, la variación anual de las ventas reales fue -6,4%; y en servicios, los ingresos nominales de los call center se incrementaron 32,3% mientras que los de la producción cinematográfica y de televisión disminuyeron 83,8%

Variación anual de la producción real, ventas y personal ocupado de la industria manufacturera Total nacional Enero 2021/2020^P



Fuente: DANE, EMMET.

Variación anual y doce meses de las ventas reales y personal ocupado del comercio minorista y de vehículos Total nacional Enero 2021/2020^P



Fuente: DANE, EMC.

Variación anual de los ingresos nominales Subsectores de servicios Enero 2021/2020

Subsector	Variaciones anuales Enero 2021 / enero 2020			Variaciones mensuales Enero 2021 / diciembre 2020			Variaciones Enero 2021 / febrero 2020			Subsector	Variaciones anuales Enero 2021 / enero 2020			Variaciones mensuales Enero 2021 / diciembre 2020			Variaciones Enero 2021 / febrero 2020		
	Ingresos	Personal ocupado	Salarios	Ingresos	Personal ocupado	Salarios	Ingresos	Personal ocupado	Salarios		Ingresos	Personal ocupado	Salarios	Ingresos	Personal ocupado	Salarios			
Almacenamiento y actividades complementarias al transporte	-8,2	-7,6	6,4	-4,2	-0,7	-0,6	-9,5	-7,3	3,5	Actividades profesionales científicas y técnicas	-4,1	-6,6	6,7	-52,1	0,0	-2,2	-16,5	-7,3	3,0
Correo y servicios de mensajería	13,4	-2,2	9,3	-30,5	-1,5	-2,1	-5,1	-3,5	4,4	Publicidad	-18,1	-11,6	0,9	-52,1	-8,4	2,7	-24,4	-16,8	2,3
Restaurantes, catering y bares	-23,7	-17,0	-3,2	-29,0	-4,8	-0,3	-20,6	-17,5	-2,5	Actividades de empleo, seguridad e investigación privada, servicios a edificios	-8,0	-9,6	5,3	-18,8	-3,8	0,3	-8,4	-9,2	4,5
Actividades de edición	-23,6	-15,3	5,5	-40,3	-0,4	-2,9	-28,8	-17,4	3,7	Actividades administrativas y de apoyo de oficina y otras actividades excepto call center	-2,0	-7,7	-2,2	-41,2	-1,0	-2,4	-12,0	-8,1	-3,9
Producción de películas cinematográficas y programas de televisión	-83,8	-43,4	-12,5	-55,2	-2,6	-1,5	-84,0	-41,1	-8,9	Actividades de centros de llamadas (Call center)	32,3	22,5	9,7	-4,4	-0,6	0,8	26,2	20,6	10,1
Actividades de programación y transmisión, agencias de noticias	8,4	-4,9	6,8	-52,8	-1,2	2,0	-18,1	-6,0	-1,7	Educación superior privada	-9,8	-8,9	0,7	-14,6	-5,6	0,2	-41,8	-28,1	-4,6
Telecomunicaciones	-0,2	-4,4	-0,6	-18,7	-0,4	2,5	-1,7	-5,4	-1,9	Salud humana privada con internación	5,9	4,2	5,3	0,7	0,4	0,3	6,2	4,0	3,7
Desarrollo de sistemas informáticos y procesamiento de datos	6,5	-1,1	9,4	-42,0	-0,7	-1,2	-2,4	-0,7	2,3	Salud humana privada sin internación	8,9	-2,0	3,2	-6,3	-1,7	-0,6	7,7	-2,7	-2,1
Inmobiliarias, alquiler de maquinaria y equipo	-6,4	-10,2	4,8	-16,2	-1,6	-1,2	-5,8	-11,4	1,8	Otros servicios de entretenimiento y otros servicios	-11,5	-11,0	1,2	-24,6	-1,8	0,5	-17,1	-12,7	-1,7

Fuente: DANE – EMS.

Bogotá D.C.**15 de marzo de 2021****Resultados EMC, EMMET, EMS y EMA
Enero de 2021**

- La Encuesta Mensual Manufacturera con Enfoque Territorial –EMMET evidenció que en enero de 2021, y frente al mismo mes de 2020, la producción real de la industria manufacturera presentó reducciones en la producción real (-1,6%), en las ventas reales (-3,0%) y en el personal ocupado (-4,0%).
- Fabricación de vehículos automotores y sus motores fue la actividad con mayor contribución negativa (-0,6 p.p.) a la variación total de la producción real industrial manufacturera. Por su parte, Fabricación de sustancias químicas básicas y sus productos presentó la mayor contribución positiva (0,5 p.p.).
- Según la Encuesta Mensual de Comercio, en enero de 2021 la variación de las ventas reales del Comercio minorista y de vehículos fue de -6,4% respecto al mismo mes del año anterior. La variación de las ventas sin combustibles ni vehículos fue de -3,5%.
- El personal ocupado en el comercio minorista y de vehículos disminuyó 6,4% en enero de 2021 frente al mismo mes de 2020.
- En enero de 2021, el margen comercial generado por las empresas mayoristas presentó una variación anual del 17,5%; el personal ocupado para el comercio mayorista tuvo una variación de -2,9%.
- De acuerdo con la Encuesta Mensual de Servicios, las Actividades de centros de llamadas (call center) registraron en enero de 2021 incrementos de 32,3% en sus ingresos totales, de 22,5% en el personal ocupado, y de 9,7% en los salarios, frente al mismo mes del año anterior.
- Por el contrario, Producción de películas cinematográficas y programas de televisión presentó disminuciones del 83,8% en sus ingresos totales, del 43,4% en el personal ocupado, y del 12,5% en los salarios.
- De acuerdo con la Encuesta Mensual de Alojamiento, en enero de 2021 los establecimientos hoteleros del país registraron reducciones en sus ingresos reales (-45,3%), en su personal ocupado (-37,2%) y en sus salarios (-5,9%) frente al mismo mes de 2020.
- A nivel nacional, la tasa de ocupación hotelera en enero de 2021 fue del 31,7%. La más alta la presentó San Andrés y Providencia (44,9%), mientras que Bogotá D.C tuvo la más baja (20,5%).

Encuesta Mensual Manufacturera con Enfoque Territorial – EMMET (enero de 2021)

Según los resultados de la EMMET, en enero de 2021 la producción real de la industria manufacturera se redujo -1,6%, así como las ventas reales (-3,0%) y el personal ocupado (-4,0%), en comparación con el mismo mes de 2020.

Con una variación del -48,3%, Fabricación de vehículos automotores y sus motores fue la actividad industrial con mayor contribución negativa (-0,6 p.p.) en la producción real total nacional. Por su parte, con una variación de 13,9%, Fabricación de sustancias químicas básicas y sus productos fue la actividad con la mayor contribución positiva (0,5 p.p.) a la variación total anual.

Variación anual y contribución de la producción real, según principales dominios Enero 2021/2020^P



Fuente: DANE – EMMET.

Con relación al personal ocupado, Confección de prendas de vestir (que tuvo una variación anual de -10,5%) fue el dominio que más contribuyó de manera negativa (-1,0 p.p.) a la variación total anual (-4,0%), seguido de Fabricación de muebles, colchones y somieres, que presentó una variación de -14,4% y una contribución de -0,5 p.p.

Entre febrero de 2020 y enero de 2021, comparado con el periodo febrero de 2019 y enero de 2020, la producción real de la industria manufacturera presentó una variación de -8,3%, las ventas reales de -8,5% y el personal ocupado de -6,1%. La Elaboración de bebidas fue el dominio con la mayor contribución negativa (-1,2 p.p.) a la variación total de la producción real al registrar una variación de -10,3%. Por su parte, con una variación de 3,9%, Elaboración de otros productos alimenticios n.c.p. fue la actividad industrial con la mayor contribución positiva (0,2 p.p.) a la variación total de doce meses.

Por departamentos, Bogotá D.C. presentó las mayores contribuciones negativas al resultado total anual de la producción, de las ventas reales y del personal ocupado en enero de 2021. En la producción real, registró una variación de -9,7%, lo que significó una contribución de -1,4 p.p. En las ventas, la variación fue de -9,4% por lo que aportó -1,3 p.p., y en el personal ocupado la variación fue -9,3% contribuyendo así con -2,2 p.p.

Bogotá D.C.
15 de marzo de 2021

Resultados EMC, EMMET, EMS y EMA
Enero de 2021

Desde la perspectiva de ciudades, Bogotá también registró las mayores contribuciones negativas al resultado total anual de producción, ventas y personal ocupado en enero de 2021. Por su parte, con una variación de 10,0%, Barranquilla tuvo la mayor contribución positiva (0,5 p.p.) al resultado anual de la producción. En las ventas reales, Cartagena registró la mayor contribución positiva (0,3 p.p. con una variación de 5,4%). Por otro lado, Manizales y Cartagena de Indias presentaron las mayores contribuciones positivas al resultado anual del personal ocupado. Estas ciudades registraron variaciones de 5,3% y de 2,7%, respectivamente, aportando así 0,1 p.p. cada una.

Encuesta Mensual de Comercio - EMC (enero de 2021)

Comercio al por menor y de vehículos

En enero de 2021, la variación de las ventas reales del Comercio minorista y de vehículos fue de -6,4% respecto al mismo mes del año anterior. Excluyendo las ventas de combustibles y de vehículos, dicha variación fue de -3,5%.

Para el periodo febrero 2020 – enero 2021 (doce meses), la variación anual de las ventas reales del comercio minorista y de vehículos fue de -8,7% en comparación con el periodo febrero 2019 – enero 2020; esta misma variación sin la venta de combustibles y de vehículos fue de -2,5%.

De acuerdo con las líneas de mercancías, en enero de 2021 las ventas reales de Combustibles para vehículos automotores registraron una variación de -9,0% frente al mismo mes de 2020; esta línea presentó la mayor contribución negativa (-1,9 p.p.) a la variación anual. De igual manera, el comercio de Prendas de vestir y textiles tuvo una variación de -32,6%, mientras que Vehículos automotores y motocicletas principalmente de uso de los hogares (incluye la venta de automóviles particulares, camperos, camionetas, motocicletas y similares nuevos y de vehículos usados realizadas en concesionario) presentó una variación de -15,3%, contribuyendo cada uno con -1,4 p.p. a la variación anual.

En contraste, se registraron variaciones positivas de 42,3% en la línea Equipo de informática y Telecomunicaciones, y de 23,6% en Productos para el aseo del hogar. Así, estas líneas aportaron 1,3 p.p. y 0,6 p.p. respectivamente a la variación de enero de 2021.

Bogotá D.C.

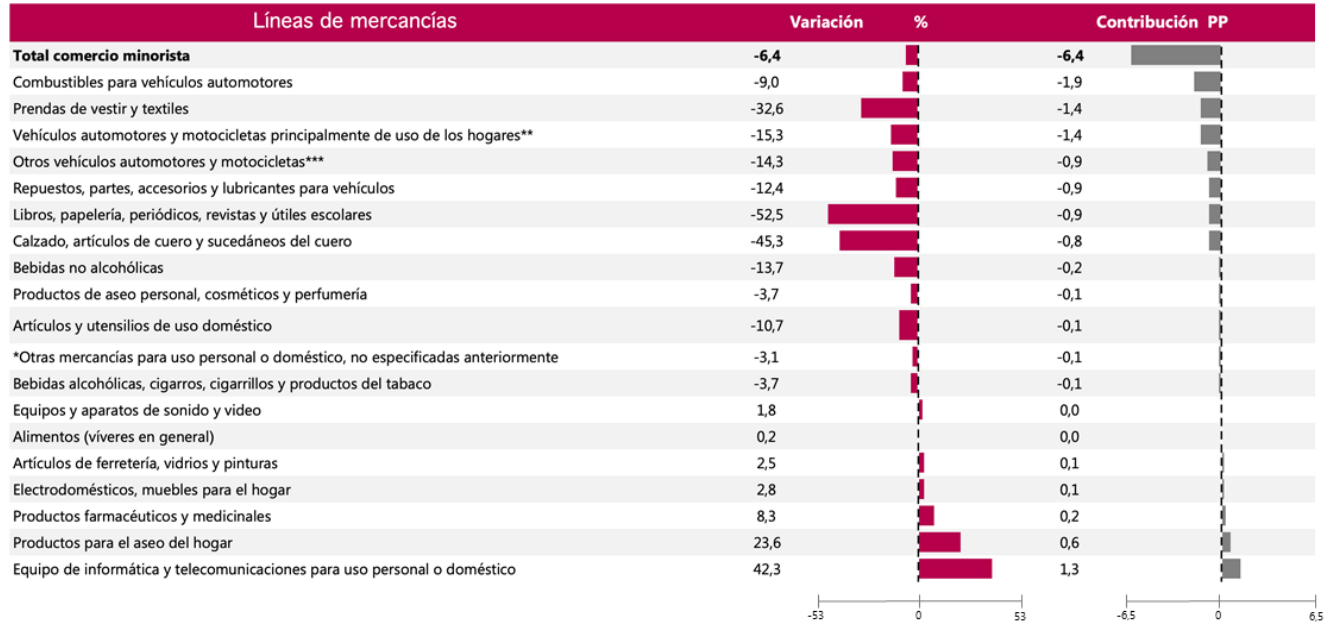
15 de marzo de 2021

Resultados EMC, EMMET, EMS y EMA
Enero de 2021

Variación porcentual de las ventas reales según grupos de mercancía

Comercio minorista y de vehículos

Total nacional – enero 2021/2020



Fuente: DANE- EMC

Por otra parte, en enero de 2021 el personal ocupado en el comercio minorista y de vehículos disminuyó 6,4% respecto al mismo mes del año inmediatamente anterior.

Las empresas dedicadas principalmente al comercio de Prendas de vestir y sus accesorios, calzado y artículos sucedáneos al cuero en establecimientos especializados registraron una reducción del 22,9% en su personal ocupado en enero de 2021 frente al mismo mes de 2020, y restaron así 2,4 p.p. a la variación anual. De igual manera, las empresas que principalmente comercializan Otros enseres domésticos en establecimientos especializados presentaron una disminución de 6,6% en su personal ocupado, contribuyendo con -0,7 puntos porcentuales.

Comercio al por mayor

En enero de 2021 se presentó una variación del 17,5% en el margen comercial generado por las empresas mayoristas frente al mismo mes del año anterior. El margen comercial es calculado como la diferencia entre las ventas y el costo de la mercancía vendida.

Bogotá D.C.
15 de marzo de 2021

Resultados EMC, EMMET, EMS y EMA
Enero de 2021

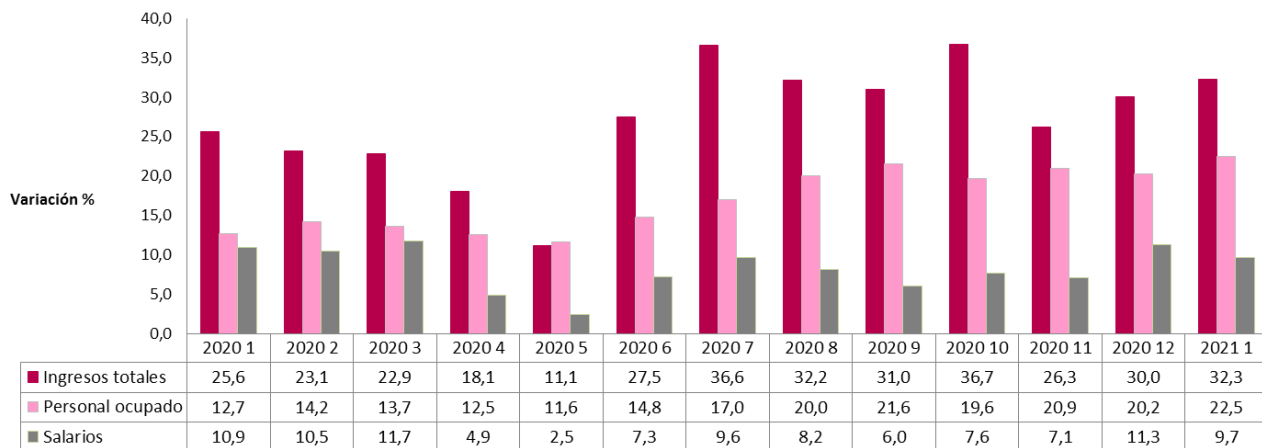
Por otra parte, el personal ocupado por las empresas mayoristas presentó una variación de -2,9% en enero de 2021 en comparación con enero de 2020.

Encuesta Mensual de Servicios – EMS (enero de 2021)

Según la Encuesta Mensual de Servicios, Actividades de centros de llamadas (call center) fue en enero de 2021 el subsector con las variaciones más altas en los ingresos totales nominales (32,3%), en el personal ocupado (22,5%) y en los salarios promedio (9,7%) en comparación con el mismo mes de 2020.

Correo y servicios de mensajería presentó la segunda variación más alta en los ingresos totales nominales (13,4%) entre los subsectores de Servicios. No obstante, su personal ocupado registró una reducción de 2,2% en el personal ocupado. En cuanto a los salarios promedio, este subsector presentó un incremento del 9,3%.

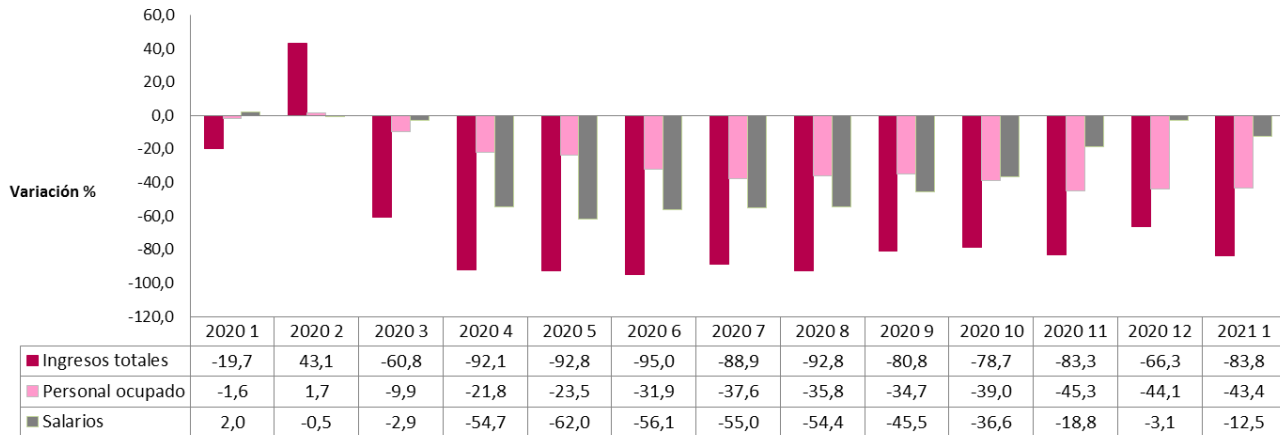
Serie de variaciones anuales – ingresos totales, personal ocupado y salarios Actividades de centros de llamadas (call center) Enero de 2020 a enero de 2021



Fuente: DANE – EMS.

En contraste, el subsector de Producción de películas cinematográficas y programas de televisión registró las variaciones negativas más altas en los ingresos totales nominales (-83,8%), en el personal ocupado (-43,4%) y en los salarios (-12,5%) en enero de 2021 frente al mismo mes del año anterior. Por su parte, Restaurantes, catering y bares presentó disminuciones en sus ingresos totales nominales (-23,7%), en su personal ocupado (-17,0%) y en los salarios (-3,2%).

**Serie de variaciones anuales – ingresos nominales, personal ocupado y salarios
Producción de películas cinematográficas y programas de televisión
Enero de 2020 a enero de 2021**



Fuente: DANE – EMS.

Encuesta Mensual de Alojamiento – EMA (enero de 2021)

Ingresos reales, personal ocupado y salarios

Los establecimientos hoteleros del país evidenciaron en enero de 2021 una disminución del 45,3% en sus ingresos reales en comparación con el mismo mes de 2020. Cartagena tuvo una variación anual de -50,9% y de esta manera contribuyó con -13,3 p.p. a la variación nacional. Por su parte, Bogotá D.C. aportó -11,7 p.p. y registró una variación anual del -66,7%.

Por otra parte, el personal ocupado de estos establecimientos se redujo en un 37,2%. Con -10,4 p.p. y -6,8 p.p. respectivamente, Bogotá D.C. y Cartagena presentaron las mayores contribuciones negativas a la variación nacional.

A nivel nacional, los salarios de los establecimientos hoteleros disminuyeron 5,9% frente a enero de 2020. Bogotá D.C. aportó -6,7 p.p. a esta variación nacional, y registró una variación anual del -9,5%. En contraste, la región Costa Caribe contribuyó con 1,0 p.p. dado que su variación anual fue 4,7%.

Bogotá D.C.
15 de marzo de 2021

Resultados EMC, EMMET, EMS y EMA
Enero de 2021

Variaciones anuales y contribuciones de los ingresos reales, personal ocupado y salarios

Total nacional y 12 regiones

Enero 2021/2020^P

Dominio geográfico	Ingresos reales		Personal ocupado		Salarios	
	Variación %	Cont pp	Variación %	Cont pp	Variación %	Cont pp
Total nacional	-45,3		-37,2		-5,9	
Bogotá D.C.	-66,7	-11,7	-53,0	-10,4	-9,5	-6,7
Cartagena	-50,9	-13,3	-37,5	-6,8	-8,4	-1,3
Región Central	-33,7	-2,3	-28,0	-2,4	-2,8	0,8
Región Costa Caribe	-20,4	-2,5	-29,1	-4,1	4,7	1,0
Región Eje Cafetero	-30,4	-1,7	-30,1	-1,7	-1,7	0,5
Antioquia	-46,3	-5,0	-37,6	-4,5	-6,4	-0,7
San Andrés y Providencia	-48,1	-4,9	-22,5	-1,3	-2,8	1,6
Región Pacífico	-48,0	-2,1	-42,7	-2,9	-8,0	-0,8
Región Santanderes	-26,1	-0,8	-38,5	-1,8	-9,1	-0,3
Región Llanos Orinoquía	-17,3	-0,3	-26,7	-0,6	-6,1	0,1
Golfo Morrosquillo y Sabana	-17,5	-0,2	-27,5	-0,4	-5,2	0,0
Región Amazonía	-65,5	-0,6	-28,1	-0,3	-16,8	-0,1

^P: provisional

Regiones: Bogotá DC; Cartagena; Central (Boyacá, Cundinamarca, Huila y Tolima); Costa Caribe (Atlántico, Cesar, La Guajira y Magdalena); Eje Cafetero (Caldas, Quindío y Risaralda); Antioquia; San Andrés y Providencia; Pacífico (Valle del Cauca, Cauca, Nariño y Chocó); Santanderes (Santander y Norte de Santander); Llanos Orinoquía (Meta, Casanare, Arauca y Vichada); Golfo Morrosquillo y Sabana (Bolívar, Córdoba y Sucre); Amazonía (Amazonas, Caquetá, Guainía, Putumayo, Guaviare y Vaupés).

Fuente: DANE – EMA

Tasa de ocupación hotelera

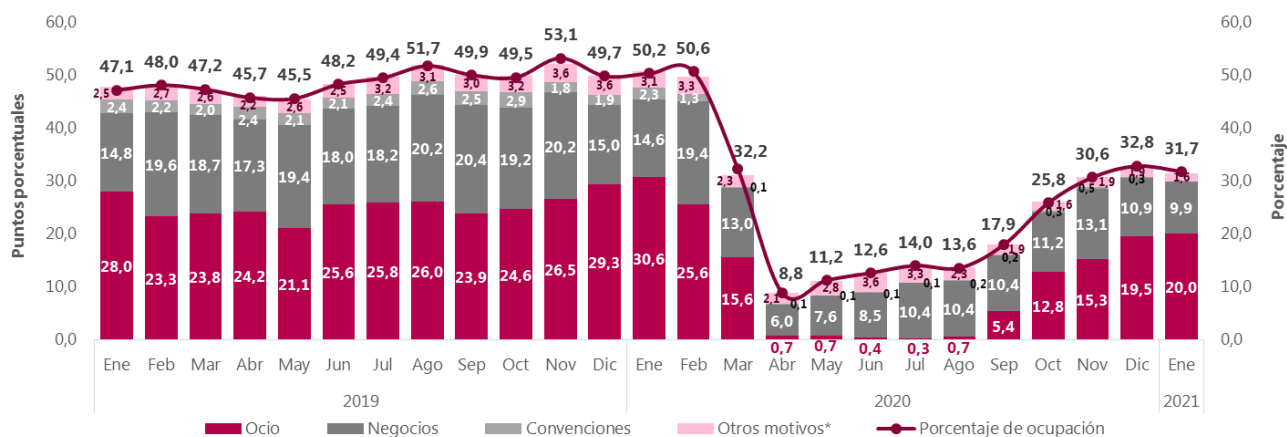
En enero de 2021, la tasa de ocupación hotelera del país fue del 31,7%, la cual se distribuyó por motivo de viaje de la siguiente manera: Ocio, con 20,0 p.p.; Negocios, 9,9 p.p.; Otros motivos (que incluye salud, amercos -imprevistos de viaje- y otros), 1,6 p.p.; y Convenciones, con 0,2 p.p.

Desde la perspectiva de las regiones, San Andrés y Providencia (44,9%) y Cartagena (43,3%) reflejaron las tasas de ocupación más altas en enero de 2021. Por el contrario, las tasas más bajas se registraron en Bogotá D.C. con 20,5%, y en la región Pacífico (Valle del Cauca, Cauca, Nariño y Chocó) con 23,1%.

Bogotá D.C.
15 de marzo de 2021

Resultados EMC, EMMET, EMS y EMA
Enero de 2021

Distribución en puntos porcentuales de la tasa de ocupación según motivo de viaje
Total nacional
Enero 2019 - enero 2021^P



P: Provisional

*Otros motivos de viaje incluye salud, amercos (imprevistos de viaje) y otros.

Fuente: DANE – EMA.

Bogotá D.C.
15 de marzo de 2021

Resultados EMC, EMMET, EMS y EMA
Enero de 2021

Acerca de Encuesta Mensual de Comercio (EMC)

El Departamento Administrativo Nacional de Estadística, en un esfuerzo permanente por mejorar y actualizar la medición de las estadísticas económicas, a partir de la oficialización de la información del mes de enero de 2020, presenta los resultados de la nueva Encuesta Mensual de Comercio al por Menor, en adelante denominada Encuesta Mensual de Comercio - EMC.

Con el objeto de responder a requerimientos nacionales e internacionales y cumpliendo con las buenas prácticas que rigen la actividad estadística internacional, el DANE rediseñó esta operación estadística con el fin de ampliar su cobertura nacional al incluir las empresas de 10 a 19 personas ocupadas o con ingresos mayores o iguales a \$1.700 millones de 2017. Adicionalmente, se amplía la cobertura territorial al pasar de medir cinco ciudades principales a seis dominios departamentales.

En junio de 2020, con la publicación de la Encuesta Mensual de Comercio del mes de abril, se divulgarán los primeros resultados coyunturales sobre el comercio al por mayor que tendrán como indicador líder el margen comercial en términos nominales. La publicación incluirá la serie de enero a abril que se continuará divulgando mensualmente.

Encuesta Mensual Manufacturera con Enfoque Territorial (EMMET)

La Encuesta Mensual Manufacturera con Enfoque Territorial (EMMET) es una investigación de carácter estadístico por medio de la cual el DANE obtiene la información de evolución de las principales variables económicas del sector manufacturero colombiano en el corto plazo.

La EMMET mide la evolución mensual del sector manufacturero del país, a través de las variables de producción, ventas, empleo, sueldos y horas trabajadas; con ellas, el DANE genera índices, variaciones y contribuciones; es también una herramienta importante para la elaboración de las estimaciones del Producto Interno Bruto (PIB) del sector industrial que realiza la Dirección Técnica de Síntesis y Cuentas Nacionales.

Tomando como marco la Encuesta Anual Manufacturera de 2017, se realizó el último rediseño de la operación estadística. Sobre este año base, se obtuvo una encuesta por muestreo no probabilístico de 3.100 establecimientos; con ellos se presentan los resultados a nivel total nacional y su desagregación para 12 departamentos, Bogotá y otros departamentos, 3 áreas metropolitanas y 8 ciudades del país, para los diferentes usuarios públicos y privados.

En el contexto nacional, se presentan 39 dominios industriales manufactureros de publicación establecidos con base en la Clasificación Industrial Internacional Uniforme (CIIU) de todas las actividades económicas Rev. 4 adaptada para Colombia.

Bogotá D.C.
15 de marzo de 2021

Resultados EMC, EMMET, EMS y EMA
Enero de 2021

Encuesta Mensual de Servicios (EMS)

El Departamento Administrativo Nacional de Estadística, en un esfuerzo permanente por mejorar y actualizar la medición de las estadísticas económicas, a partir de la oficialización de la información del mes de enero de 2020 presenta los resultados de la EMS con unas mejoras metodológicas.

El principal cambio consiste en el paso de la EMS a un muestreo probabilístico con una mayor cobertura de fuentes de información, pasando de una muestra de empresas con ingresos mayores o iguales a \$5.000 millones al año, o personal ocupado promedio superior o igual a 50, a una muestra de empresas con ingresos anuales de \$3.000 millones, o personal ocupado mayor o igual a 40 personas (100 personas para call centers y para actividades de empleo, seguridad e investigación privada y servicios a edificios). Este cambio metodológico aplica para todas las secciones de actividades de servicios excepto para:

- Restaurantes, catering y bares, donde entran empresas con ingresos anuales de al menos \$1.500 millones de pesos, o personal ocupado mayor o igual a 20.
- Actividades de edición, donde entran empresas con ingresos anuales de al menos \$1.500 millones, o personal ocupado mayor o igual a 10.
- Producción de películas cinematográficas y programas de televisión, donde entran empresas con ingresos anuales de al menos \$2.000 millones, o personal ocupado mayor o igual a 50.
- Actividades de programación y transmisión, agencias de noticias, donde entran empresas con ingresos anuales de al menos \$2.000 millones, o personal ocupado mayor o igual a 40.
- Educación superior privada, donde entran empresas con ingresos anuales de al menos \$1.500 millones, o personal ocupado mayor o igual a 20.
- Otros servicios de entretenimiento y otros servicios donde entran empresas con ingresos anuales de al menos \$2.000 millones, o personal ocupado mayor o igual a 40.

El rediseño también contempla la publicación de las cifras para la sección "Ediciones", que bajo la CIIU 3.0, se encontraba en la cobertura de la encuesta de industria. Además, se incluye una desagregación de la sección "Salud Humana", que se separa en "Salud humana privada con internación" y "Salud humana privada sin internación", y otra desagregación para la sección "Actividades administrativas y de apoyo de oficina y otras actividades" que se separa en "Actividades de centros de llamadas (call center)" y en "Actividades administrativas y de apoyo de oficina y otras actividades", excepto call center.

Encuesta Mensual de Alojamiento (EMA)

Con el objetivo de atender las necesidades de información relacionadas con el comportamiento, características e indicadores de los servicios de alojamiento a nivel nacional y regional, a partir de la publicación de resultados de junio de 2020 la Muestra Mensual de Hoteles -MMH- pasa a denominarse Encuesta Mensual de Alojamiento -EMA-.

Este cambio representa un rediseño metodológico en, por ejemplo: una mejora en la muestra, en donde la unidad estadística de la operación pasa de empresa a establecimiento que presta servicios de alojamiento; el incremento de la muestra, pasando de 631 empresas a 1.321 establecimientos; y el aumento de su cobertura geográfica lo que permite publicar información de 12 regiones y del total nacional.

Bogotá D.C.
15 de marzo de 2021

Resultados EMC, EMMET, EMS y EMA
Enero de 2021

Estas regiones son: Bogotá D.C; Cartagena; Central (Boyacá, Cundinamarca, Huila y Tolima); Costa Caribe (Atlántico, Cesar, La Guajira y Magdalena); Eje Cafetero (Caldas, Quindío y Risaralda); Antioquia; San Andrés y Providencia; Pacífico (Valle del Cauca, Cauca, Nariño y Chocó); Santanderes (Santander y Norte de Santander); Llanos Orinoquía (Meta, Casanare, Arauca y Vichada); Golfo de Morrosquillo y Sabana (Bolívar, Córdoba y Sucre); y Amazonía (Amazonas, Caquetá, Guainía, Putumayo, Guaviare y Vaupés).



@DANE_Colombia



/DANEColombia



/DANEColombia



DANEColombia

Si requiere información adicional, contáctenos a través del correo

[**contacto@dane.gov.co**](mailto:contacto@dane.gov.co)

Departamento Administrativo Nacional de Estadística –DANE Bogotá, Colombia

[**www.dane.gov.co**](http://www.dane.gov.co)