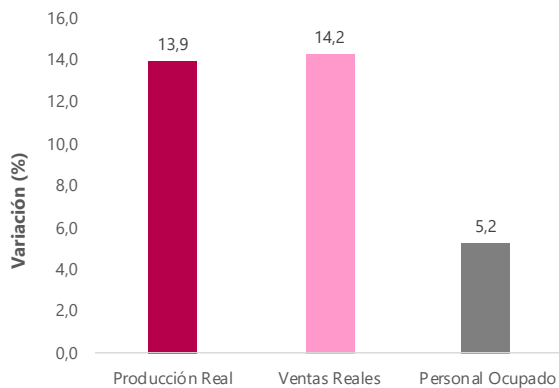


Bogotá D. C.  
14 de enero de 2022

Resultados EMC, EMMET, EMS y EMA  
Noviembre de 2021

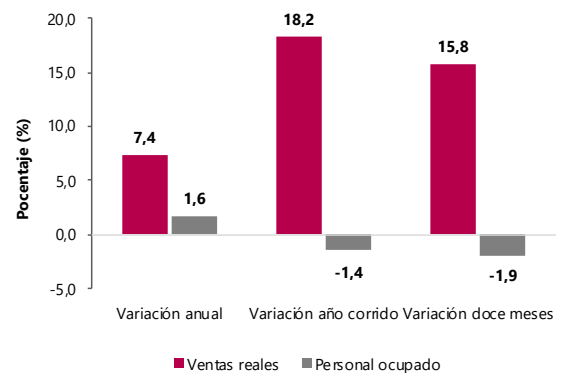
**En noviembre de 2021, la variación anual de las ventas reales del Comercio minorista y de vehículos fue 7,4% y de la producción de la Industria manufacturera fue 13,9%; por subsectores, la variación anual de los ingresos totales de Producción de películas cinematográficas y programas de televisión fue 893,6% y de Almacenamiento y actividades complementarias al transporte fue 54,5%**

**Variación anual de la producción real, ventas y personal ocupado de la industria manufacturera Total nacional**  
Noviembre 2021/2020



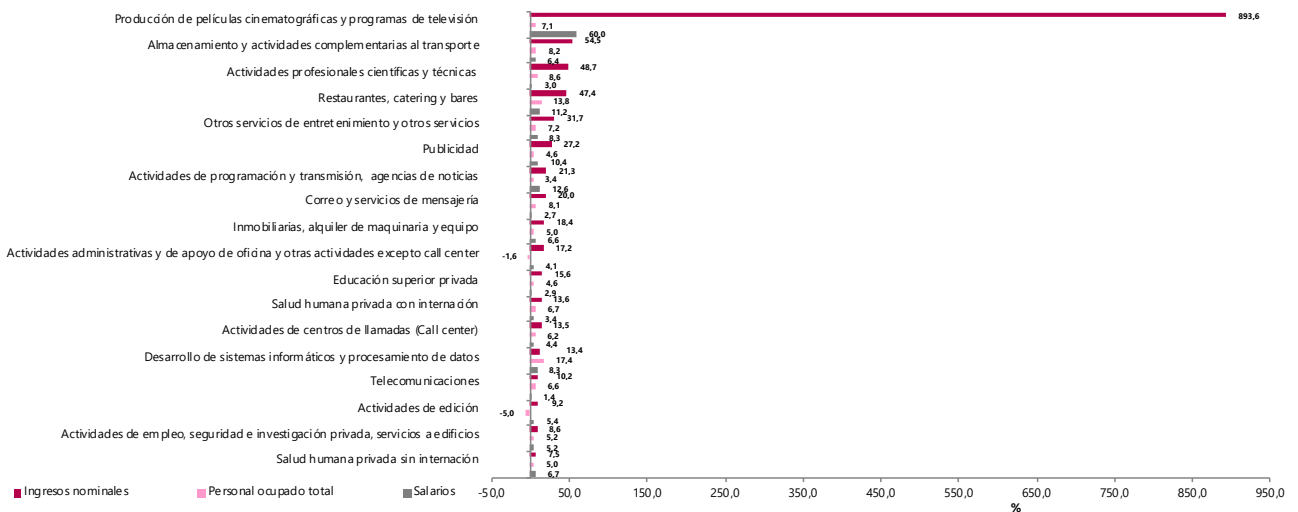
Fuente: DANE, EMMET.

**Variación anual, año corrido y doce meses de las ventas reales y personal ocupado del comercio minorista y de vehículos Total nacional**  
Noviembre 2021/2020



Fuente: DANE, EMC.

**Variación anual de los ingresos nominales, personal ocupado y salarios promedio Subsectores de servicios**  
Noviembre 2021<sup>P</sup>/noviembre 2020<sup>P</sup>



Fuente: DANE, EMS.

**Bogotá D. C.****14 de enero de 2022****Resultados EMC, EMMET, EMS y EMA****Noviembre de 2021**

- La Encuesta Mensual Manufacturera con Enfoque Territorial registró que en noviembre de 2021, y frente al mismo mes del año anterior, la producción real de la industria manufacturera aumentó 13,9%, las ventas reales 14,2% y el personal ocupado 5,2%.
- Elaboración de bebidas registró una variación anual de 12,5% en la producción real de noviembre de 2021, siendo así la actividad industrial con la mayor contribución positiva (1,7 p.p.) a la variación total nacional. Por su parte, con una variación anual de -4,5%, Fabricación de jabones y detergentes, perfumes y preparados de tocador presentó la mayor contribución negativa (-0,3 p.p.).
- Según la Encuesta Mensual de Comercio, el comercio minorista y de vehículos presentó una variación de 7,4% en sus ventas reales en noviembre de 2021 frente al mismo mes de 2020. Excluyendo las ventas de combustibles y de vehículos, esta variación anual se ubicó en el 2,7%.
- El personal ocupado del comercio minorista y de vehículos reflejó una variación de 1,6% en noviembre de 2021 con respecto al mismo mes del año anterior.
- Las ventas realizadas a través de comercio electrónico disminuyeron 30,3% en noviembre de 2021 en comparación con el mismo mes del año inmediatamente anterior, contribuyendo con -1,8 p.p. a la variación anual de las ventas totales del comercio minorista, excluyendo las ventas de vehículos automotores, motocicletas y sus repuestos (12,4%).
- En noviembre de 2021, y frente al mismo mes de 2020, el margen comercial de las empresas mayoristas presentó una variación del 15,5%, mientras que la variación de su personal ocupado fue 5,7%.
- De acuerdo con la Encuesta Mensual de Servicios, en noviembre de 2021 Producción de películas cinematográficas y programas de televisión presentó variaciones anuales positivas en sus ingresos (893,6%), en sus salarios (7,1%) y en su personal ocupado (60,6%). El subsector de Almacenamiento y actividades complementarias al transporte registró un incremento de 54,5% en sus ingresos en noviembre de 2021 frente al mismo mes del año anterior y un aumento de 8,2% en sus salarios y de 6,4% en su personal ocupado.
- En comparación con noviembre de 2020, los establecimientos de alojamiento del país registraron en ese mismo mes de 2021 variaciones de 131,1% en sus ingresos reales, de 26,9% en el personal ocupado, y de 19,0% en los salarios. Ahora bien, con respecto al mes de noviembre de 2019 estos establecimientos presentaron variaciones negativas en los ingresos reales (-4,0%), en el personal ocupado (-24,2%) y positivas en los salarios (1,3%) durante noviembre de 2021.
- El porcentaje de ocupación a nivel nacional de los establecimientos de alojamiento fue del 55,6% en noviembre de 2021. San Andrés y Providencia presentó la tasa de ocupación más alta en noviembre de 2021, con 76,3%; por su parte, la Región Llanos Orinoquía (Meta, Casanare, Arauca y Vichada) registró la menor tasa (41,4%).

## **Encuesta Mensual Manufacturera con Enfoque Territorial –EMMET (noviembre de 2021)**

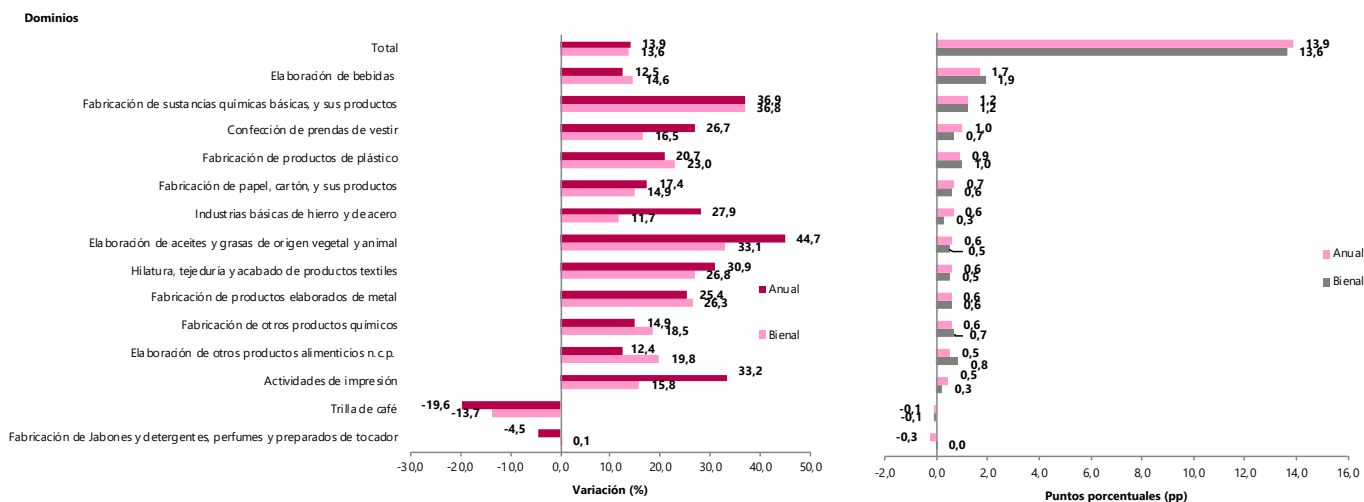
- Variación anual

De acuerdo con la EMMET, en noviembre de 2021 y frente al mismo mes del año anterior, la producción real de la Industria manufacturera aumentó 13,9%, las ventas reales lo hicieron en 14,2% y el personal ocupado se incrementó 5,2%.

Por dominios, *Elaboración de bebidas* registró una variación anual de 12,5% en la producción real de noviembre de 2021, siendo así la actividad industrial con la mayor contribución positiva (1,7 p.p.) a la variación total nacional. Por su parte, *Fabricación de jabones y detergentes, perfumes y preparados de tocador* fue el dominio con mayor contribución negativa de -0,3 p.p. y registró una variación anual de -4,5%.

Con relación al personal ocupado, *Confección de prendas de vestir* fue la de mayor contribución con 1,0 p.p. al total anual para noviembre de 2021 (5,2%) y tuvo una variación de 11,9%; la segunda mayor contribución fue para *Procesamiento y conservación de carne, pescados, crustáceos y moluscos*, con 0,4 p.p. y una variación anual de 7,3%.

### **Variación y contribución anual y bienal de la producción real según principales dominios Noviembre 2021/2020<sup>P</sup> vs noviembre 2021/2019<sup>P</sup>**



Fuente: DANE, EMMET.

Bogotá D. C.

14 de enero de 2022

Resultados EMC, EMMET, EMS y EMA

Noviembre de 2021

Por departamentos, en noviembre de 2021, comparado con el mismo mes de 2020, Bogotá presentó la mayor contribución positiva al resultado total anual de la producción (13,9%), con 2,9 p.p. y una variación de 19,8%. En las ventas, la mayor contribución la registró Antioquia, con 2,6 p.p. y una variación de 13,3% al resultado total anual (14,2%). En relación con el personal ocupado, Antioquia reportó una variación de 5,8%, contribuyendo 1,3 p.p. al resultado total anual (5,2%).

Por ciudades, Bogotá evidenció la mayor contribución positiva al resultado total anual de la producción, ventas y personal ocupado en octubre de 2021 frente al mismo periodo 2020. En la producción real, presentó una variación de 19,8% y aportó 2,9 p.p. a la variación total. En las ventas, registró una variación de 16,9%, contribuyendo 2,5 p.p. Con respecto al personal ocupado, la capital presentó una variación de 5,5% y una contribución de 1,3 p.p.

- Variación bienal

Desde la perspectiva bienal, es decir, noviembre de 2021 comparado con noviembre de 2019, la producción real de la industria manufacturera registró una variación de 13,6% y las ventas reales de 12,6%. En cambio, el personal ocupado disminuyó 1,2%.

Por dominios, *Elaboración de bebidas* fue la actividad industrial con mayor contribución positiva (1,9 p.p.) a la variación bienal de la producción, presentando una variación de 14,6%. Por su parte, con una variación de -2,3%, *Coquización, refinación de petróleo y mezcla de combustibles* fue la actividad con la mayor contribución negativa (-0,2 p.p.).

Con respecto al personal ocupado, *Confección de prendas de vestir*, con una variación de -9,3%, fue el dominio que más contribuyó (-0,9 p.p.) de manera negativa a la variación total bienal. Por el contrario, *Fabricación de productos farmacéuticos, sustancias químicas medicinales*, con una variación de 8,3% y una contribución de 0,3 p.p., fue el de mayor contribución positiva.

Por departamentos, en noviembre de 2021 frente a noviembre de 2019, Antioquia presentó la mayor contribución positiva (2,7 p.p.) al resultado total bienal de la producción con una variación real de 14,0%. Cundinamarca fue el departamento que tuvo la mayor contribución positiva (2,3 p.p.) a las ventas totales, con una variación de 14,8%. En relación con el personal ocupado, Bogotá D. C. registró la mayor contribución negativa (-1,3 p.p.), al resultado bienal, con una variación de -5,4%.

Por ciudades, en noviembre de 2021 frente a noviembre de 2019, Bogotá D. C. presentó la mayor contribución positiva (2,3 p.p.) al resultado bienal de la producción con una variación de 15,4%; en las ventas contribuyó con 1,7 p.p. al resultado bienal, registrando una variación de 11,3%. Con relación al personal ocupado, Bogotá D. C. registró la mayor contribución negativa (-1,3 p.p.) al resultado bienal, al presentar una variación de -5,4%.

Bogotá D. C.  
14 de enero de 2022

Resultados EMC, EMMET, EMS y EMA  
Noviembre de 2021

- Variación año corrido

Para lo corrido del año (enero-noviembre de 2021), en el total nacional, la producción real de la industria manufacturera presentó una variación de 16,1%, las ventas reales de 16,0% y el personal ocupado de 2,5% en comparación con el mismo periodo de 2020.

En los primeros once meses de 2021, *Elaboración de bebidas* registró una variación de 21,7% en la producción en comparación con los primeros once meses del año anterior y fue el dominio con la mayor contribución positiva (2,5 p.p.) a la variación de la producción durante este periodo. Por su parte, con una variación de -7,3%, *Elaboración de azúcar y panela* fue el dominio con la mayor contribución negativa (-0,2 p.p.) a la variación total del año corrido.

- Variación 12 meses

Durante los últimos 12 meses hasta noviembre de 2021, la producción real de la industria manufacturera tuvo una variación de 14,8%, las ventas reales de 14,2% y el personal ocupado de 1,9%.

Por dominios, destaca la variación de *Elaboración de bebidas* (18,9%) en la producción real con una contribución positiva de 2,2 p.p. a la variación total. Por el contrario, *Elaboración de azúcar y panela* fue el dominio con la mayor contribución negativa a la producción real, al registrar una variación de -6,5% y una contribución de -0.2 p.p.

## **Encuesta Mensual de Comercio –EMC (noviembre de 2021)**

### Comercio al por menor y de vehículos

En noviembre de 2021, frente al mismo mes de 2020, el Comercio minorista y de vehículos presentó una variación de 7,4% en sus ventas reales. Excluyendo las ventas de combustibles y de vehículos, esta variación anual se ubicó en 2,7%.

Al comparar noviembre de 2021 con el mismo mes de 2019, la variación de las ventas reales del comercio minorista y de vehículos fue 12,0%.

En cuanto al año corrido (enero a noviembre de 2021), la variación en las ventas reales fue de 18,2% con respecto al mismo periodo del año inmediatamente anterior. Esta variación sin la venta de combustibles ni vehículos fue 11,1%.

Bogotá D. C.  
14 de enero de 2022

Resultados EMC, EMMET, EMS y EMA  
Noviembre de 2021

Por líneas de mercancía, en noviembre de 2021, las ventas reales de Combustibles para vehículos automotores registraron una variación del 16,2%, aportando 2,8 puntos porcentuales (p.p.) a la variación total del comercio minorista y de vehículos. Así mismo, Otros vehículos automotores y motocicletas (que incluye: la venta de flotillas o vehículos de cualquier tipo realizadas a través de licitaciones, las ventas a otros concesionarios y la venta de vehículos de transporte público, transporte de carga y otros tipos de vehículos como ambulancias, carros de bomberos, barredoras, etc.) presentaron una variación anual del 23,3%, contribuyendo con 1,6 p.p. En contraste, Equipos y aparatos de sonido y video tuvo una variación anual del -33,9%, contribuyendo así con -1,2 p.p.

## Variación porcentual y contribución de las ventas reales del comercio minorista según grupos de mercancías

### Total nacional

Noviembre 2021/2020 vs noviembre 2021/2019<sup>P</sup>

Líneas de mercancías	noviembre de 2021 / noviembre de 2020			noviembre de 2021 / noviembre de 2019		
	Variación	%	Contribución PP	Variación	%	Contribución PP
<b>Total comercio minorista</b>	<b>7,4</b>		<b>7,4</b>	<b>12,0</b>		<b>12,0</b>
Combustibles para vehículos automotores	16,2		2,8	10,8		2,0
Otros vehículos automotores y motocicletas***	23,3		1,6	8,8		0,7
Repuestos, partes, accesorios y lubricantes para vehículos	23,6		1,4	23,5		1,4
Vehículos automotores y motocicletas principalmente de uso de los hogares**	13,4		1,2	6,3		0,6
Prendas de vestir y textiles	13,0		0,7	17,4		1,0
*Otras mercancías para uso personal o doméstico, no especificadas anteriormente	11,9		0,4	11,4		0,4
Artículos de ferretería, vidrios y pinturas	6,7		0,3	19,7		0,8
Bebidas alcohólicas, cigarrillos, cigarrillos y productos del tabaco	12,3		0,3	19,1		0,4
Productos de aseo personal, cosméticos y perfumería	6,5		0,2	6,5		0,2
Productos para el aseo del hogar	6,7		0,2	38,1		0,8
Calzado, artículos de cuero y sucedáneos del cuero	8,0		0,2	6,4		0,1
Productos farmacéuticos y medicinales	5,5		0,1	11,1		0,3
Bebidas no alcohólicas	12,9		0,1	4,1		0,0
Artículos y utensilios de uso doméstico	7,0		0,1	26,1		0,4
Libros, papelería, periódicos, revistas y útiles escolares	23,8		0,1	14,3		0,1
Equipo de informática y telecomunicaciones para uso personal o doméstico	0,1		0,0	45,0		1,6
Electrodomésticos, muebles para el hogar	-11,4		-0,5	26,9		0,9
Alimentos (viveres en general)	-3,4		-0,6	-0,2		0,0
Equipos y aparatos de sonido y video	-33,9		-1,2	2,8		0,1

\*Otras mercancías, incluye: juguetes, bicicletas, artículos de deporte, piñatería, artículos para bebés, gas propano en cilindros, equipo fotográfico, revestimiento para pisos, etc.

\*\* Incluye: la venta de automóviles particulares, camperos, camionetas y motocicletas y similares nuevos y de vehículos usados realizadas en concesionario.

\*\*\* Incluye: la venta de flotillas o vehículos de cualquier tipo realizadas a través de licitaciones, las ventas a otros concesionarios y la venta de vehículos de transporte público, transporte de carga y otros tipos de vehículos como ambulancias, carros de bomberos, barredoras, etc.

Fuente: DANE, EMC.

Bogotá D. C.  
14 de enero de 2022

Resultados EMC, EMMET, EMS y EMA  
Noviembre de 2021

En comparación con noviembre de 2019, la línea de mercancía Equipo de informática y telecomunicaciones para uso personal y doméstico registró en noviembre de 2021 una variación en las ventas reales de 45,0%, presentando así la mayor contribución positiva (1,6 p.p.) a la variación bienal. Por su parte, Alimentos (víveres en general) presentó la menor contribución (0,0 p.p.), dada su variación de -0,2%.

Por otra parte, el personal ocupado del Comercio minorista y de vehículos reflejó una variación de 1,6% en noviembre de 2021 con respecto al mismo mes del año anterior. Para el año corrido (enero a noviembre de 2021) esta variación fue del -1,4% frente al mismo periodo de 2020. Finalmente, en comparación con noviembre de 2019, la variación en el personal ocupado en noviembre de 2021 fue de -5,0%.

Desde la perspectiva de la actividad económica, las empresas dedicadas principalmente al comercio No especializado con surtido compuesto principalmente por alimentos y especializados en la venta de alimentos presentaron una variación anual del -2,8% en su personal ocupado en noviembre de 2021, por lo que contrarrestaron 1,2 p.p. Las empresas que principalmente comercializan Prendas de vestir y sus accesorios, calzado y artículos sucedáneos al cuero en establecimientos especializados registraron una variación del 10,8% en noviembre de 2021 frente al mismo mes del año anterior, sumando así 1,0 p.p.

## Comercio electrónico<sup>1</sup>

En noviembre de 2021, las ventas realizadas a través de Comercio electrónico disminuyeron 30,3% en comparación con el mismo mes del año inmediatamente anterior, contribuyendo con -1,8 p.p. a la variación anual de las ventas totales del comercio minorista, excluyendo las ventas de vehículos automotores, motocicletas y sus repuestos (12,4%).

Entre enero y noviembre de 2021, la variación de las ventas realizadas por Comercio electrónico fue -20,3% con respecto al mismo periodo de 2020, para contrarrestar así 0,9 p.p. a la variación de las ventas totales del comercio minorista sin incluir las de vehículos automotores, motocicletas y sus repuestos (16,7%).

---

<sup>1</sup> La información corresponde únicamente al comercio electrónico realizado por las empresas del sector comercio que son objeto de estudio de la Encuesta Mensual de Comercio. No son objeto de medición las empresas que principalmente comercializan a través de este canal.

El comercio electrónico se define como las transacciones realizadas a través de redes basadas en protocolos de Internet (TCP/IP) u otras redes telemáticas. Los bienes o servicios se contratan o reservan a través de estas redes, pero el pago o la entrega del producto puede realizarse en línea o fuera de ella.

Bogotá D. C.  
14 de enero de 2022

Resultados EMC, EMMET, EMS y EMA  
Noviembre de 2021

## Principales indicadores de las ventas totales y según canal de comercialización del comercio al por menor (División 47 de la CIIU Rev. 4 A.C.)

### Total nacional

### Noviembre 2021/noviembre 2020

Indicador	Variación anual Noviembre 2021 / noviembre 2020	Contribución (pp)	Variación año corrido Enero - noviembre 2021 / enero - noviembre 2020	Contribución (pp)	Participación en las ventas totales de noviembre 2021	Participación en las ventas totales de noviembre 2020
Ventas totales	12,4	12,4	16,7	16,7	100,0	100,0
Ventas realizadas a través de comercio electrónico a	-30,3	-1,8	-20,3	-0,9	3,6	5,9
Ventas realizadas a través de canales diferentes al comercio electrónico b	15,1	14,2	18,3	17,6	96,4	94,1

\*La información corresponde únicamente al comercio electrónico realizado por las empresas del sector comercio que son objeto de estudio de la EMC. No son objeto de medición las empresas que principalmente comercializan a través de este canal.

\*Se define el comercio electrónico como las transacciones realizadas a través de redes basadas en protocolos de Internet (TCP/IP) u otras redes telemáticas. Los bienes o servicios se contratan o reservan a través de estas redes, pero el pago o la entrega del producto puede realizarse en línea o fuera de ella.

Fuente: DANE, EMC.

## Comercio al por mayor

El margen comercial de las empresas mayoristas, calculado como la diferencia entre las ventas y el costo de la mercancía vendida, presentó variaciones del 15,5% en noviembre de 2021 frente al mismo mes de 2020, y de 27,5% en comparación con noviembre de 2019. Para el periodo enero-noviembre de 2021, esta variación se ubicó en 26,9% frente al mismo periodo de 2020.

A su vez, el personal ocupado de las empresas mayoristas aumentó 5,7% en noviembre de 2021 con respecto al mismo mes del año anterior.

## Encuesta Mensual de Servicios –EMS (noviembre de 2021)

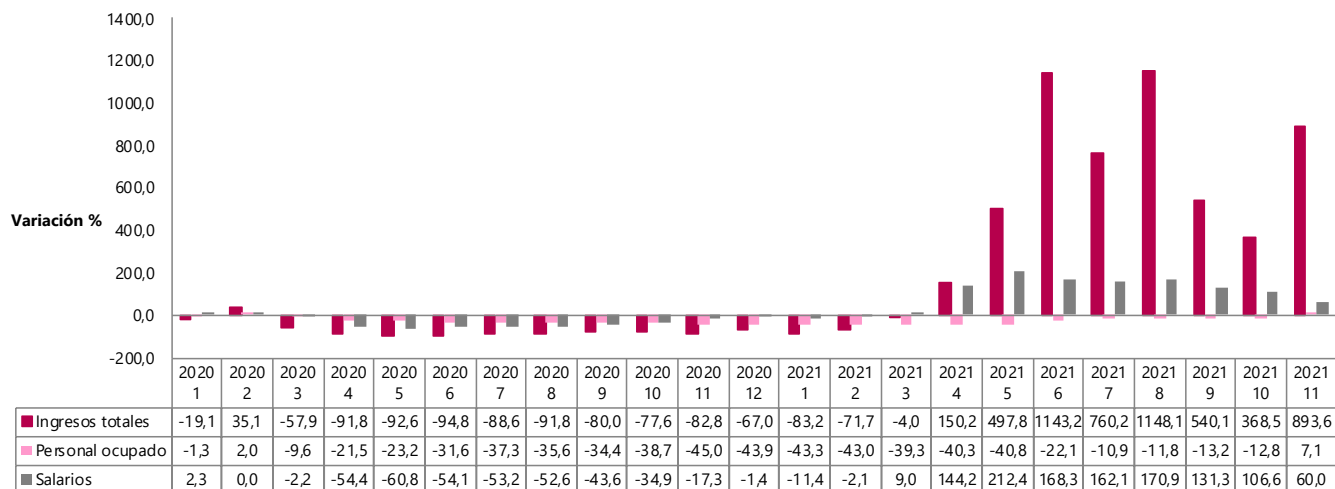
En noviembre de 2021, y con respecto al mismo mes de 2020, el subsector de *Producción de películas cinematográficas y programas de televisión* presentó variaciones positivas en sus ingresos (893,6%), en su personal ocupado (7,1%) y en sus salarios (60,0%). A su vez, *Salud humana privada sin internación* evidenció variaciones anuales del 7,5% en los ingresos, del 5,0% en el personal ocupado y del 6,7% en los salarios en noviembre de 2021.



Bogotá D. C.  
14 de enero de 2022

Resultados EMC, EMMET, EMS y EMA  
Noviembre de 2021

**Serie de variaciones anuales: ingresos totales, personal ocupado y salarios  
Producción de películas cinematográficas y programas de televisión  
Enero de 2020-noviembre de 2021**



Fuente: DANE, EMS.

**Serie de variaciones anuales: ingresos nominales, personal ocupado y salarios  
Almacenamiento y actividades complementarias al transporte  
Enero de 2020-noviembre de 2021**



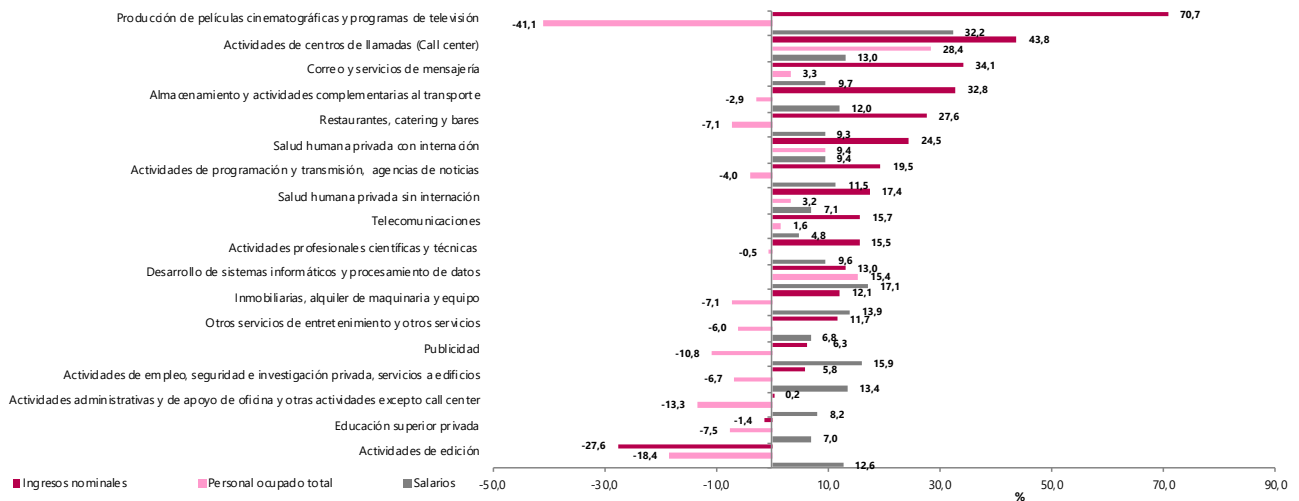
Fuente: DANE, EMS.

Bogotá D. C.  
14 de enero de 2022

Resultados EMC, EMMET, EMS y EMA  
Noviembre de 2021

En comparación con noviembre de 2019, en noviembre de 2021, el subsector de *Producción de películas cinematográficas y programas de televisión* reflejó incrementos en ingresos (70,7%) y salarios (32,2%), aunque tuvo caídas en el personal ocupado (-41,1%). Por su parte, *Actividades de edición* presentó variaciones del -27,6% en los ingresos nominales, del -18,4% en el personal ocupado y del 12,6% en los salarios.

## Variación bienal de los ingresos nominales, personal ocupado y salarios promedio Subsectores de servicios Noviembre 2021<sup>P</sup>/noviembre 2019<sup>P</sup>



Fuente: DANE, EMS.

## Encuesta Mensual de Alojamiento –EMA (noviembre de 2021)

### Ingresos reales, personal ocupado y salarios

En comparación con noviembre de 2020, los establecimientos de alojamiento del país registraron en ese mismo mes de 2021 variaciones anuales de 131,1% en sus ingresos reales, de 26,9% en el personal ocupado y de 19,0% en los salarios.

Bogotá D. C.  
14 de enero de 2022

Resultados EMC, EMMET, EMS y EMA  
Noviembre de 2021

**Variación anual y contribución de los ingresos reales, personal ocupado y salarios  
(Porcentaje y puntos porcentuales)  
Total nacional y 12 regiones  
Noviembre 2021/2020<sup>P</sup>**

Dominio geográfico	Ingresos reales		Personal ocupado		Salarios	
	Variación %	Cont pp	Variación %	Cont pp	Variación %	Cont pp
<b>Total nacional</b>	<b>131,1</b>		<b>26,9</b>		<b>19,0</b>	
Bogotá D.C.	122,7	25,3	19,0	3,1	35,8	4,4
Cartagena	203,2	34,2	29,9	5,3	25,8	4,5
Región Central	72,0	6,2	14,2	1,4	4,2	-0,4
Región Costa Caribe	113,8	15,7	35,0	5,2	3,2	2,0
Región Eje Cafetero	54,9	3,4	20,6	1,2	11,3	0,6
Antioquia	120,6	14,1	24,3	2,7	16,7	1,5
San Andrés y Providencia	325,0	16,6	30,0	2,1	34,3	3,2
Región Pacífico	110,2	7,9	29,1	2,0	14,5	1,0
Región Santanderes	73,1	3,7	53,7	2,4	18,9	1,5
Región Llanos Orinoquía	49,5	1,4	20,6	0,6	-1,7	0,1
Golfo Morrosquillo y Sabana	88,8	1,6	37,5	0,7	5,5	0,3
Región Amazonía	302,1	1,1	16,8	0,2	50,4	0,3

P: Provisional

Regiones: Bogotá DC, Cartagena, Región Central (Boyacá, Cundinamarca, Huila y Tolima), Región Costa Caribe (Atlántico, Cesar, La Guajira y Magdalena), Región Eje Cafetero (Caldas, Quindío y Risaralda), Antioquia, San Andrés y Providencia, Región Pacífico (Valle del Cauca, Cauca, Nariño y Chocó), Región Santanderes (Santander y Norte de Santander), Llanos Orinoquía (Meta, Casanare, Arauca y Vichada), Región Golfo Morrosquillo y Sabana (Bolívar, Córdoba y Sucre), Región Amazonía (Amazonas, Caquetá, Guainía, Putumayo, Guaviare y Vaupés).

Fuente: DANE, EMA.

Cartagena presentó las mayores contribuciones a la variación anual del total nacional en los ingresos reales (34,2 p.p.) y en los salarios (4,5 p.p.). Por su parte, la región Costa Caribe, conformada por Atlántico, Cesar, La Guajira y Magdalena, aportó 5,2 p.p. a la variación anual del personal ocupado, mientras que la región Amazonía contribuyó con 0,2 p.p.

Con respecto al mes de noviembre de 2019, estos establecimientos de alojamiento presentaron variaciones bienales negativas en los ingresos reales (-4,0%), en el personal ocupado (-24,2%) y positivas en los salarios (1,3%) durante noviembre de 2021.

Bogotá D. C. evidenció la mayor contribución negativa a la variación bienal nacional de los ingresos reales de los establecimientos de alojamiento, con -8,8 p.p. Sin embargo, la región Costa Caribe (Atlántico, Cesar, La Guajira y Magdalena), aportó de manera positiva 2,0 p.p., ya que la variación de los ingresos reales fue 19,2% en noviembre de 2021 frente al mismo mes de 2019.

Bogotá D. C.

14 de enero de 2022

Resultados EMC, EMMET, EMS y EMA

Noviembre de 2021

Así mismo, Bogotá D. C. registró en noviembre de 2021 variaciones del -45,4% en el personal ocupado y del 6,9% en los salarios, con respecto al mismo mes de 2019, aportando -9,6 p.p. y -4,7 p.p., respectivamente, a las variaciones bienales del total nacional del personal ocupado y de los salarios.

## Variación bienal y contribución de los ingresos reales, personal ocupado y salarios

(Porcentaje y puntos porcentuales)

Total nacional y 12 regiones

Noviembre 2021/2019<sup>P</sup>

Dominio geográfico	Ingresos reales		Personal ocupado		Salarios reales	
	Variación %	Cont pp	Variación %	Cont pp	Variación %	Cont pp
<b>Total nacional</b>	<b>-4,0</b>		<b>-24,2</b>		<b>1,3</b>	
Bogotá D.C.	-31,5	-8,8	-45,4	-9,6	6,9	-4,7
Cartagena	4,8	1,0	-22,3	-3,9	2,6	0,9
Región Central	0,8	0,0	-16,8	-1,4	-0,9	0,5
Región Costa Caribe	19,2	2,0	-13,6	-1,9	2,8	1,3
Región Eje Cafetero	7,4	0,3	-18,5	-1,0	7,5	0,6
Antioquia	1,4	0,1	-27,8	-3,2	-1,6	-0,5
San Andrés y Providencia	1,7	0,1	-7,6	-0,4	5,0	2,2
Región Pacífico	10,5	0,6	-23,7	-1,6	-1,4	-0,1
Región Santanderes	6,4	0,2	-10,7	-0,5	2,8	0,6
Región Llanos Orinoquía	23,1	0,3	-11,5	-0,3	-6,6	0,3
Golfo Morrosquillo y Sabana	25,2	0,3	-8,3	-0,1	-2,0	0,2
Región Amazonía	-26,1	-0,2	-23,7	-0,2	-2,7	0,0

P: Provisional

Regiones: Bogotá DC, Cartagena, Región Central (Boyacá, Cundinamarca, Huila y Tolima), Región Costa Caribe (Atlántico, Cesar, La Guajira y Magdalena), Región Eje Cafetero (Caldas, Quindío y Risaralda), Antioquia, San Andrés y Providencia, Región Pacífico (Valle del Cauca, Cauca, Nariño y Chocó), Región Santanderes (Santander y Norte de Santander), Llanos Orinoquía (Meta, Casanare, Arauca y Vichada), Región Golfo Morrosquillo y Sabana (Bolívar, Córdoba y Sucre), Región Amazonía (Amazonas, Caquetá, Guainía, Putumayo, Guaviare y Vaupés).

Fuente: DANE, EMA.

## Porcentaje de ocupación

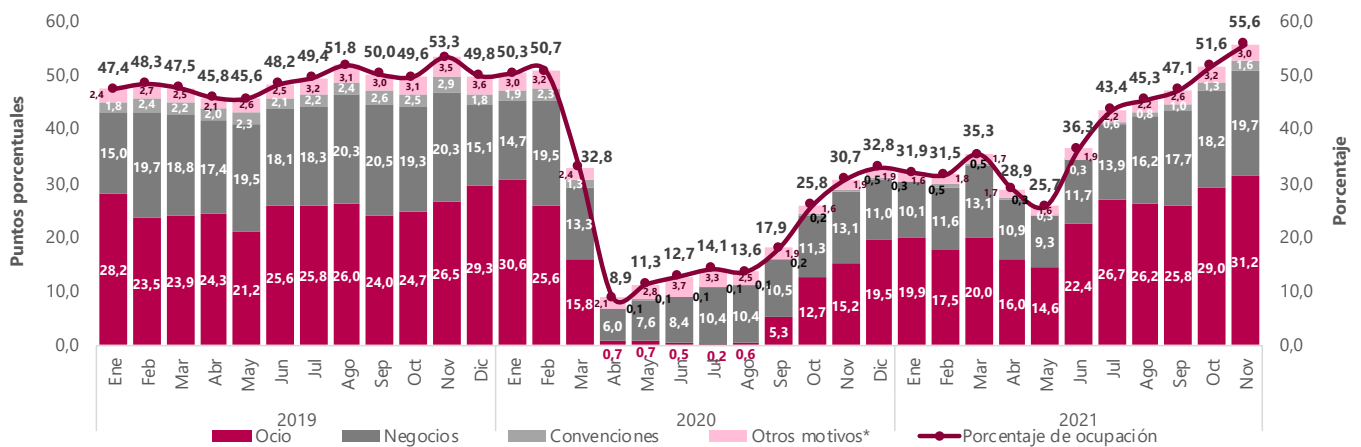
El porcentaje de ocupación a nivel nacional de los establecimientos de alojamiento fue del 55,6% en noviembre de 2021, distribuido por motivo de viaje de la siguiente manera: ocio, 31,2 p.p.; negocios, 19,7 p.p.; otros motivos (que incluye salud, amercos o imprevistos de viaje y otros), 3,0 p.p., y convenciones, 1,6 p.p.

Bogotá D. C.  
14 de enero de 2022

Resultados EMC, EMMET, EMS y EMA  
Noviembre de 2021

Desde la perspectiva de regiones, San Andrés y Providencia presentó la tasa de ocupación más alta en noviembre de 2021, con 76,3%, seguida de Cartagena, con 72,1%. En contraste, la Región Amazonía (Amazonas, Caquetá, Guainía, Putumayo, Guaviare y Vaupés) y la Región Llanos Orinoquía (Meta, Casanare, Arauca y Vichada) registraron las menores tasas, con 42,7% y 41,4%, respectivamente.

## Distribución en puntos porcentuales del porcentaje de ocupación según motivo de viaje Total nacional Enero 2019-noviembre 2021<sup>P</sup>



<sup>P</sup>: Provisional

\*Otros motivos de viaje incluye salud, amercos (imprevistos de viaje) y otros.

Fuente: DANE, EMA.

Bogotá D. C.  
14 de enero de 2022

Resultados EMC, EMMET, EMS y EMA  
Noviembre de 2021

---

## Acerca de Encuesta Mensual de Comercio (EMC)

El Departamento Administrativo Nacional de Estadística, en un esfuerzo permanente por mejorar y actualizar la medición de las estadísticas económicas, a partir de la oficialización de la información del mes de enero de 2020, presenta los resultados de la nueva Encuesta Mensual de Comercio al por Menor, en adelante denominada Encuesta Mensual de Comercio - EMC.

Con el objeto de responder a requerimientos nacionales e internacionales y cumpliendo con las buenas prácticas que rigen la actividad estadística internacional, el DANE rediseñó esta operación estadística con el fin de ampliar su cobertura nacional al incluir las empresas de 10 a 19 personas ocupadas o con ingresos mayores o iguales a \$1.700 millones de 2017. Adicionalmente, se amplía la cobertura territorial al pasar de medir cinco ciudades principales a seis dominios departamentales.

En junio de 2020, con la publicación de la Encuesta Mensual de Comercio del mes de abril, se divulgarán los primeros resultados coyunturales sobre el comercio al por mayor que tendrán como indicador líder el margen comercial en términos nominales. La publicación incluyó la serie desde enero de 2019 y se continúa divulgando mensualmente.

## Encuesta Mensual Manufacturera con Enfoque Territorial (EMMET)

La Encuesta Mensual Manufacturera con Enfoque Territorial (EMMET) es una investigación de carácter estadístico por medio de la cual el DANE obtiene la información de evolución de las principales variables económicas del sector manufacturero colombiano en el corto plazo.

La EMMET mide la evolución mensual del sector manufacturero del país, a través de las variables de producción, ventas, empleo, sueldos y horas trabajadas; con ellas, el DANE genera índices, variaciones y contribuciones; es también una herramienta importante para la elaboración de las estimaciones del Producto Interno Bruto (PIB) del sector industrial que realiza la Dirección Técnica de Síntesis y Cuentas Nacionales.

Tomando como marco la Encuesta Anual Manufacturera de 2017, se realizó el último rediseño de la operación estadística. Sobre este año base, se obtuvo una encuesta por muestreo no probabilístico de 3.100 establecimientos; con ellos se presentan los resultados a nivel total nacional y su desagregación para 12 departamentos, Bogotá y otros departamentos, 3 áreas metropolitanas y 8 ciudades del país, para los diferentes usuarios públicos y privados.

En el contexto nacional, se presentan 39 dominios industriales manufactureros de publicación establecidos con base en la Clasificación Industrial Internacional Uniforme (CIIU) de todas las actividades económicas Rev. 4 adaptada para Colombia.

## Encuesta Mensual de Servicios (EMS)

El Departamento Administrativo Nacional de Estadística, en un esfuerzo permanente por mejorar y actualizar la medición de las estadísticas económicas, a partir de la oficialización de la información del mes de enero de 2020 presenta los resultados de la EMS con unas mejoras metodológicas.

El principal cambio consiste en el paso de la EMS a un muestreo probabilístico con una mayor cobertura de fuentes de información, pasando de una muestra de empresas con ingresos mayores o iguales a \$5.000 millones al año, o personal ocupado promedio superior o igual a 50, a una muestra de empresas con ingresos anuales de \$3.000 millones, o personal ocupado mayor o igual a 40 personas (100 personas para call centers y para actividades de empleo, seguridad e investigación privada y servicios a edificios). Este cambio metodológico aplica para todas las secciones de actividades de servicios excepto para:

- Restaurantes, catering y bares, donde entran empresas con ingresos anuales de al menos \$1.500 millones de pesos, o personal ocupado mayor o igual a 20.
- Actividades de edición, donde entran empresas con ingresos anuales de al menos \$1.500 millones, o personal ocupado mayor o igual a 10.
- Producción de películas cinematográficas y programas de televisión, donde entran empresas con ingresos anuales de al menos \$2.000 millones, o personal ocupado mayor o igual a 50.
- Actividades de programación y trasmisión, agencias de noticias, donde entran empresas con ingresos anuales de al menos \$2.000 millones, o personal ocupado mayor o igual a 40.
- Educación superior privada, donde entran empresas con ingresos anuales de al menos \$1.500 millones, o personal ocupado mayor o igual a 20.
- Otros servicios de entretenimiento y otros servicios donde entran empresas con ingresos anuales de al menos \$2.000 millones, o personal ocupado mayor o igual a 40.

El rediseño también contempla la publicación de las cifras para la sección "Ediciones", que bajo la CIU 3.0, se encontraba en la cobertura de la encuesta de industria. Además, se incluye una desagregación de la sección "Salud Humana", que se separa en "Salud humana privada con internación" y "Salud humana privada sin internación", y otra desagregación para la sección "Actividades administrativas y de apoyo de oficina y otras actividades" que se separa en "Actividades de centros de llamadas (call center)" y en "Actividades administrativas y de apoyo de oficina y otras actividades", excepto call center.

Bogotá D. C.  
14 de enero de 2022

Resultados EMC, EMMET, EMS y EMA  
Noviembre de 2021

## Encuesta Mensual de Alojamiento (EMA)

Con el objetivo de atender las necesidades de información relacionadas con el comportamiento, características e indicadores de los servicios de alojamiento a nivel nacional y regional, a partir de la publicación de resultados de junio de 2020 la Muestra Mensual de Hoteles -MMH- pasa a denominarse Encuesta Mensual de Alojamiento -EMA.

Este cambio representa un rediseño metodológico en, por ejemplo: una mejora en la muestra, en donde la unidad estadística de la operación pasa de empresa a establecimiento que presta servicios de alojamiento; el incremento de la muestra, pasando de 631 empresas a 1.321 establecimientos; y el aumento de su cobertura geográfica lo que permite publicar información de 12 regiones y del total nacional.

Estas regiones son: Bogotá D.C; Cartagena; Central (Boyacá, Cundinamarca, Huila y Tolima); Costa Caribe (Atlántico, Cesar, La Guajira y Magdalena); Eje Cafetero (Caldas, Quindío y Risaralda); Antioquia; San Andrés y Providencia; Pacífico (Valle del Cauca, Cauca, Nariño y Chocó); Santanderes (Santander y Norte de Santander); Llanos Orinoquía (Meta, Casanare, Arauca y Vichada); Golfo de Morrosquillo y Sabana (Bolívar, Córdoba y Sucre); y Amazonía (Amazonas, Caquetá, Guainía, Putumayo, Guaviare y Vaupés).



@DANE\_Colombia



/DANEColombia



/DANEColombia



DANEColombia

Si requiere información adicional, contáctenos a través del correo

[contacto@dane.gov.co](mailto:contacto@dane.gov.co)

Departamento Administrativo Nacional de Estadística –DANE Bogotá, Colombia

[www.dane.gov.co](http://www.dane.gov.co)