

Rueda de prensa

Encuestas mensuales económicas Resultados de febrero de 2022



El futuro
es de todos

Gobierno
de Colombia

Abril 13 de 2022

Resultados para Pulso Empresarial, Industria, Comercio, Servicios y Hoteles

Periodo de referencia: febrero de 2021



El futuro
es de todos

Gobierno
de Colombia

Resultados de la Encuesta Pulso Empresarial



El futuro
es de todos

Gobierno
de Colombia

Febrero-marzo de 2022

Indicador de Confianza Empresarial - ICE



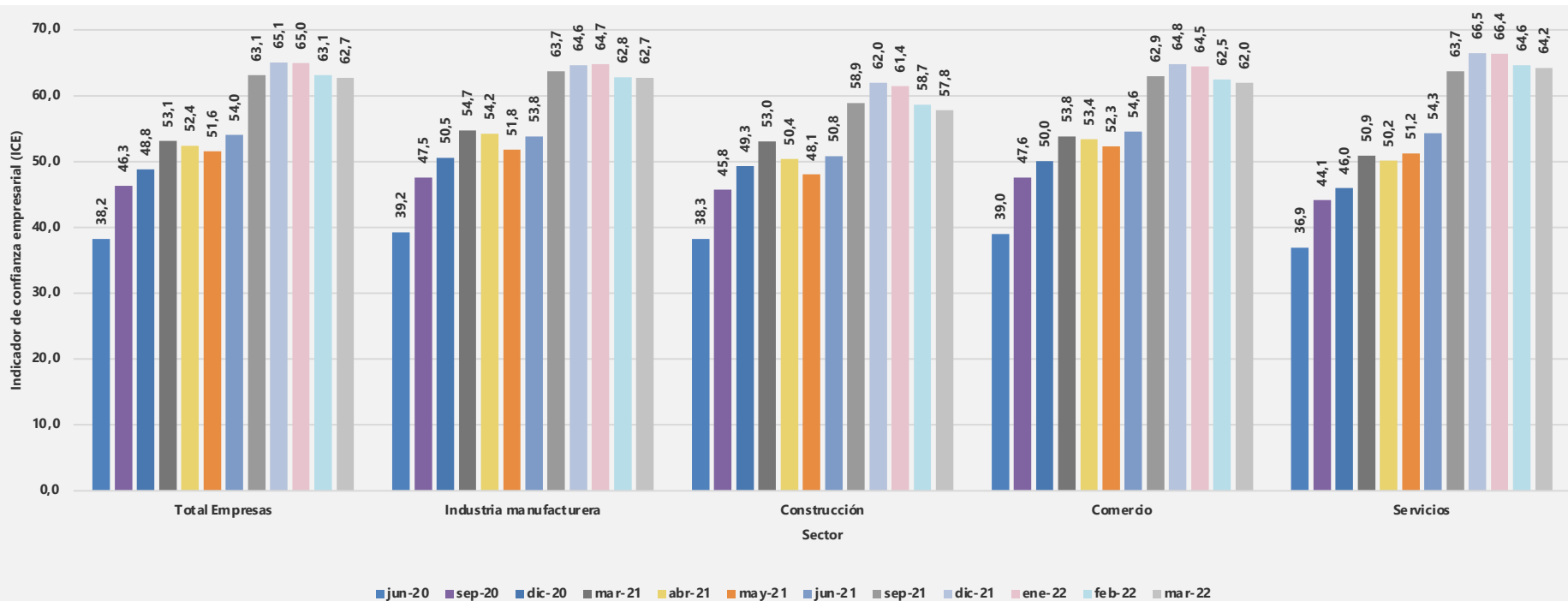
El futuro
es de todos

Gobierno
de Colombia

Indicador de confianza empresarial – ICE

Resultados para total nacional

Junio de 2020 – Marzo de 2022

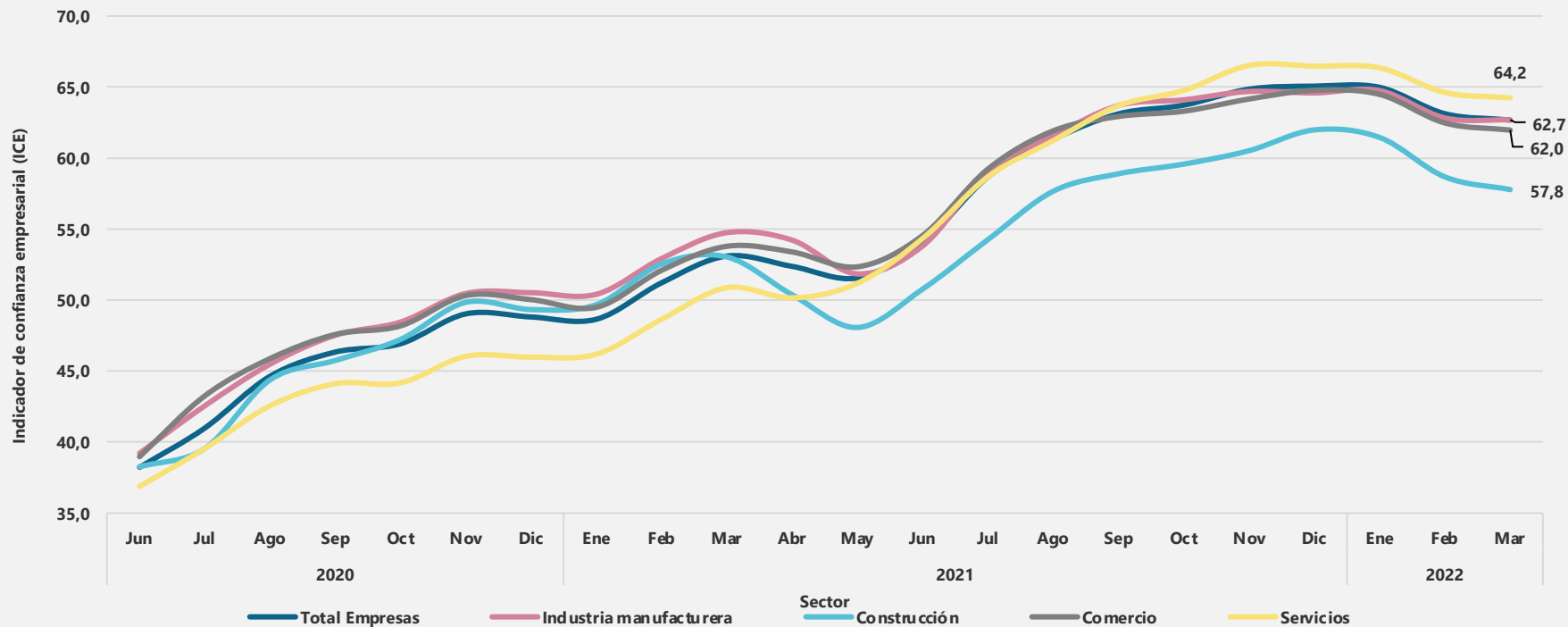




Indicador de confianza empresarial – ICE

Resultados para total nacional

Junio de 2020 - Marzo de 2022



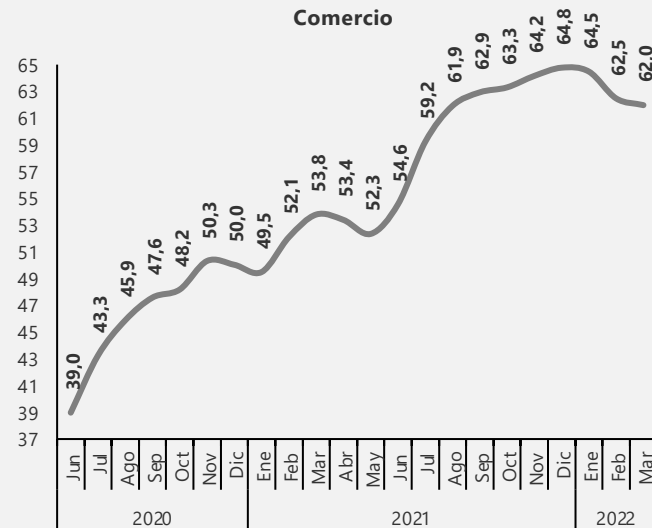
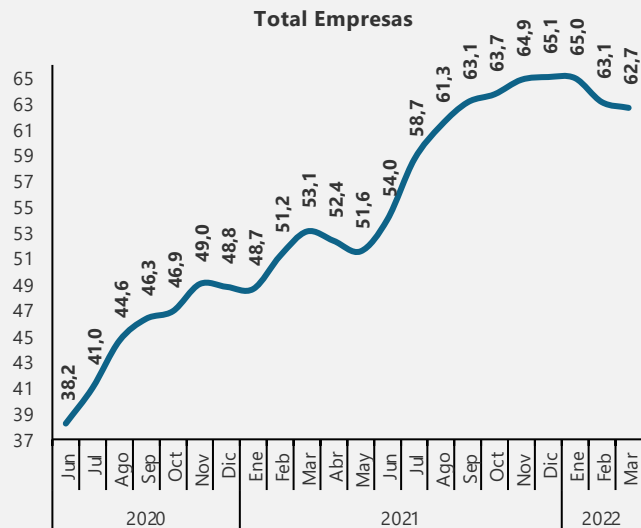
Indicador de confianza empresarial – ICE

Resultados sector comercio

Junio de 2020 – Marzo de 2022

Componentes

	Total Empresas	Comercio
C1 ¹	64,1	63,9
C2 ²	68,4	68,1
C3 ³	60,0	59,6
C4 ⁴	62,5	62,3
C5 ⁵	58,3	55,9



1. Percepción de la situación económica de la empresa comparada con la de hace 12 meses.

2. Percepción de la situación económica de su empresa dentro de 12 meses comparada con la actual.

3. Percepción de la empresa sobre situación económica del país comparada con la de hace 12 meses.

4. Percepción de la empresa sobre la situación económica del país dentro de 12 meses comparada con la situación actual.

5. Percepción de la empresa sobre cambios esperado en la inversión (p. ej. maquinaria, equipo, construcciones, equipo de transporte, logística, soluciones digitales, procesos), en los próximos 3 meses con respecto al mismo periodo del año pasado

Indicador de confianza empresarial – ICE

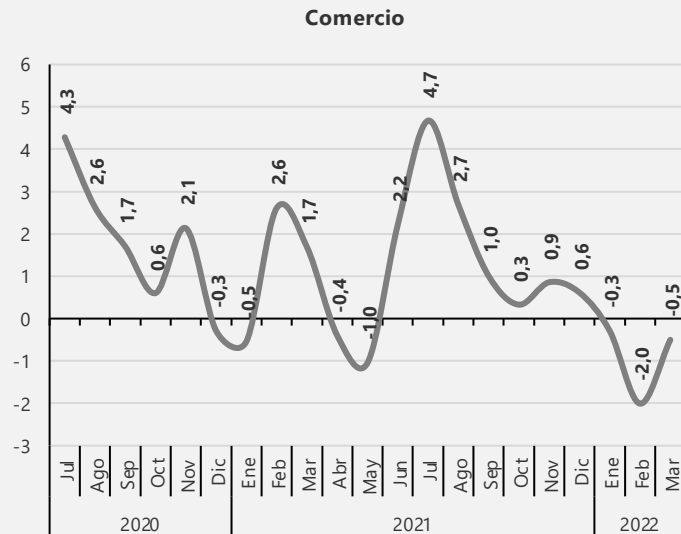
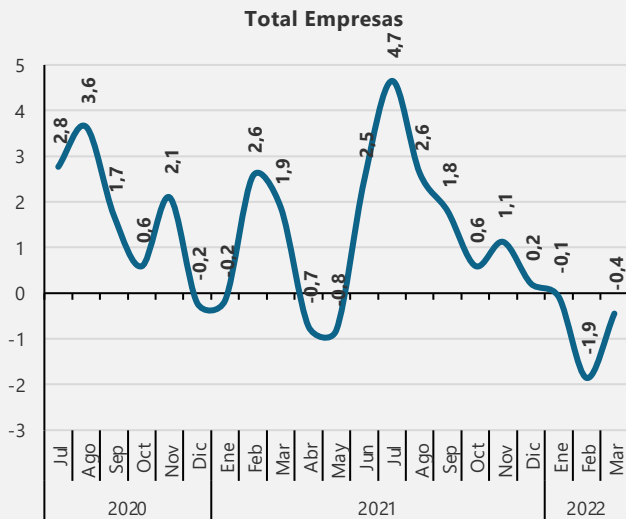
Resultados sector comercio

Variación mensual*

Julio de 2020 – Marzo de 2022

Componentes

	Total Empresas	Comercio
C1¹	-0,5	-0,9
C2²	-0,8	-0,9
C3³	0,2	0,4
C4⁴	-0,6	-0,4
C5⁵	-0,5	-0,7



*Variación de puntos porcentuales

1. Percepción de la situación económica de la empresa comparada con la de hace 12 meses.

2. Percepción de la situación económica de su empresa dentro de 12 meses comparada con la actual.

3. Percepción de la empresa sobre situación económica del país comparada con la de hace 12 meses.

4. Percepción de la empresa sobre la situación económica del país dentro de 12 meses comparada con la situación actual.

5. Percepción de la empresa sobre cambios esperados en la inversión (p. ej. maquinaria, equipo, construcciones, equipo de transporte, logística, soluciones digitales, procesos), en los próximos 3 meses con respecto al mismo periodo del año pasado

Estado de las operaciones



El futuro
es de todos

Gobierno
de Colombia

Estado de las operaciones

Divisiones de Industria manufacturera

Divisiones	Mes de referencia Febrero 2022 (%)			Variaciones anuales* Feb 2022 / Feb 2021			Variaciones mensuales* Feb 2022 / Ene 2022		
	Operación normal	Operación parcial	Cierre temporal	Operación normal	Operación parcial	Cierre temporal	Operación normal	Operación parcial	Cierre temporal
Industria Manufacturera	98,1	1,2	0,8	2,2	-1,9	-0,1	1,0	-0,4	-0,5
Construcción	84,3	11,3	4,4	2,2	-3,3	1,1	0,2	0,4	-0,5
Comercio	98,4	0,5	1,1	1,2	-1,7	0,5	-0,2	0,1	0,1
Servicios	97,5	1,5	1,0	9,8	-8,5	-1,3	0,7	-0,7	0,0

Nota: Porcentajes basados en el total de empresas que respondieron la encuesta en el mes de referencia. *Variaciones en puntos porcentuales

Canales de afectación



El futuro
es de todos

Gobierno
de Colombia

Canales de afectación de las empresas: Porcentaje de empresas que tuvieron... Divisiones de Industria manufacturera

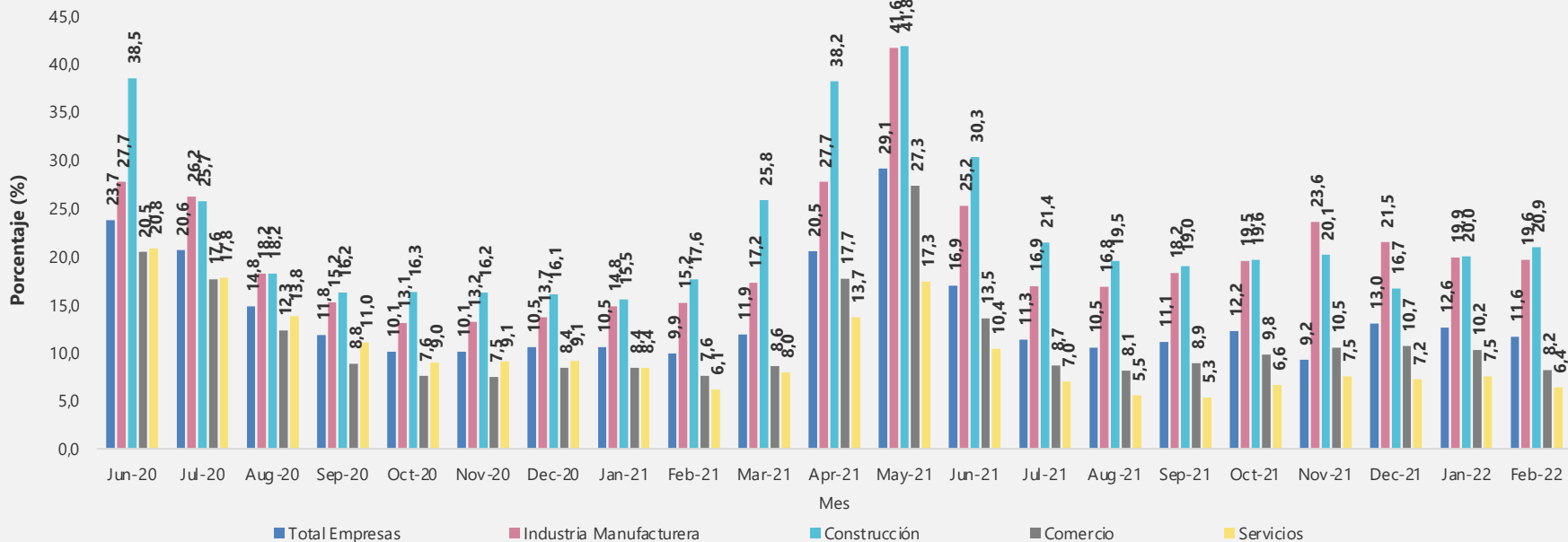
Divisiones	Mes de referencia Febrero 2022 (%)				Variaciones anuales* Feb 2022 / Feb 2021				Variaciones mensuales* Feb 2022 / Ene 2022			
	Reducción de trabajadores u horas laboradas	Disminución de demanda	Dificultades acceso a servicios financieros	Disminución flujo de efectivo	Reducción de trabajadores u horas laboradas	Disminución de demanda	Dificultades acceso a servicios financieros	Disminución flujo de efectivo	Reducción de trabajadores u horas laboradas	Disminución de demanda	Dificultades acceso a servicios financieros	Disminución flujo de efectivo
Industria Manufacturera	7,2	14,2	14,7	26,9	-4,1	-24,8	-2,9	-11,1	-5,1	1,2	0,6	0,3
Construcción	10,9	17,9	25,3	38,5	-4,6	-13,2	-5,5	-18,2	-8,0	-2,5	-0,7	-2,4
Comercio	5,0	14,1	9,0	19,6	-3,4	-24,9	-3,2	-14,4	-3,1	0,7	0,5	0,6
Servicios	6,0	11,7	12,1	21,6	-6,0	-37,2	-5,3	-25,3	-5,5	0,1	-0,6	-0,4

Nota: Porcentajes basados en el total de empresas que respondieron la encuesta en el mes de referencia. *Variaciones en puntos porcentuales

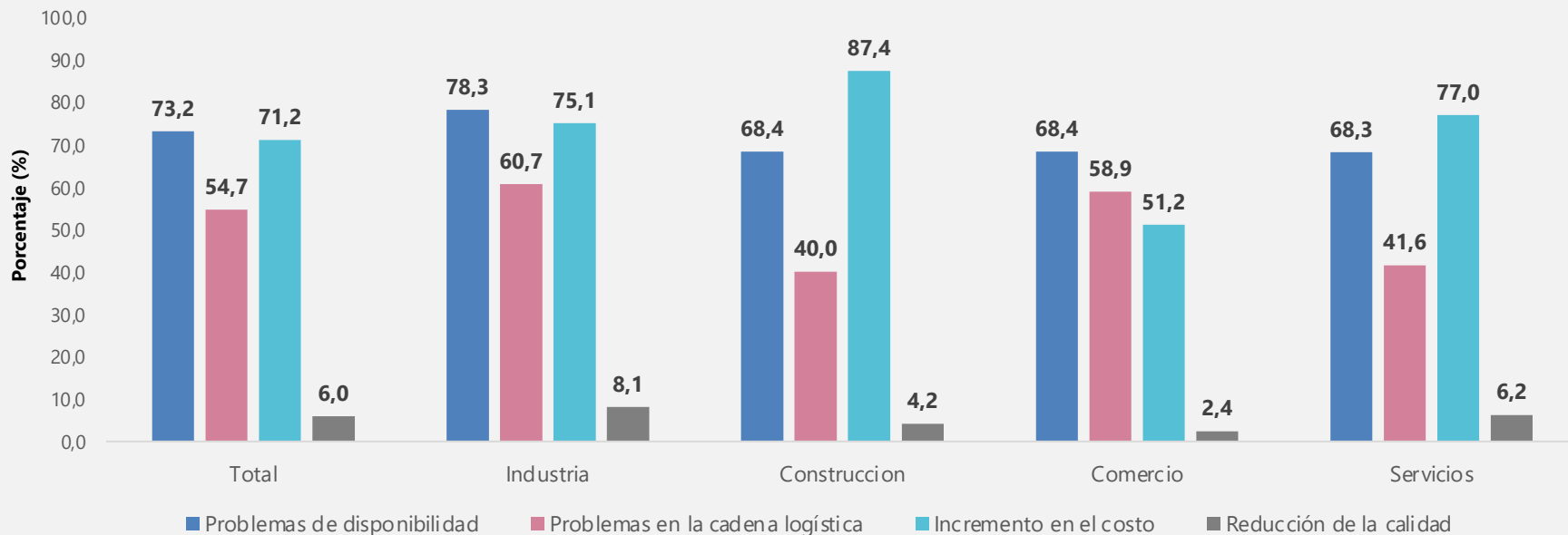
Canales de afectación de las empresas: porcentaje de empresas que reportaron problemas en el aprovisionamiento de insumos

Según sectores

Junio de 2020 – Febrero de 2022



¿Cuál fue la razón principal de la interrupción en el flujo de insumos? Según sectores Febrero de 2022



Nota: porcentajes calculados respecto al total de empresas con interrupción de flujo de insumos por sector

Fuente: DANE – EPE

Mecanismos de ajuste: uso de internet o de plataformas digitales



Mecanismos de ajuste: Porcentaje de empresas que usa internet o plataformas digitales para... Divisiones de Industria manufacturera

Divisiones	Mes de referencia Febrero 2022 (%)				Variaciones anuales* Feb 2022 / Feb 2021				Variaciones mensuales* Feb 2022 / Ene 2022			
	Venta de productos o servicios	Compra de insumos	Trabajo en casa	Medios de pago	Venta de productos o servicios	Compra de insumos	Trabajo en casa	Medios de pago	Venta de productos o servicios	Compra de insumos	Trabajo en casa	Medios de pago
Industria Manufacturera	31,9	41,5	36,4	67,5	-4,1	-1,3	-11,0	-5,1	-1,3	-0,4	-3,0	-0,1
Construcción	43,3	60,8	52,9	80,7	-7,1	5,3	-10,8	-3,7	-3,2	-1,5	-0,1	-1,3
Comercio	32,2	35,7	26,3	63,3	-5,9	-2,9	-10,1	-4,1	-3,4	-2,3	-4,1	-1,7
Servicios	39,0	43,6	44,0	70,6	-7,8	-0,5	-16,2	-4,0	2,1	-0,5	-4,1	-0,5

Nota: Porcentajes basados en el total de empresas que respondieron la encuesta en el mes de referencia. *Variaciones en puntos porcentuales

Mecanismos de ajuste: organización de la empresa



El futuro
es de todos

Gobierno
de Colombia

Mecanismos de ajuste: organización de la empresa

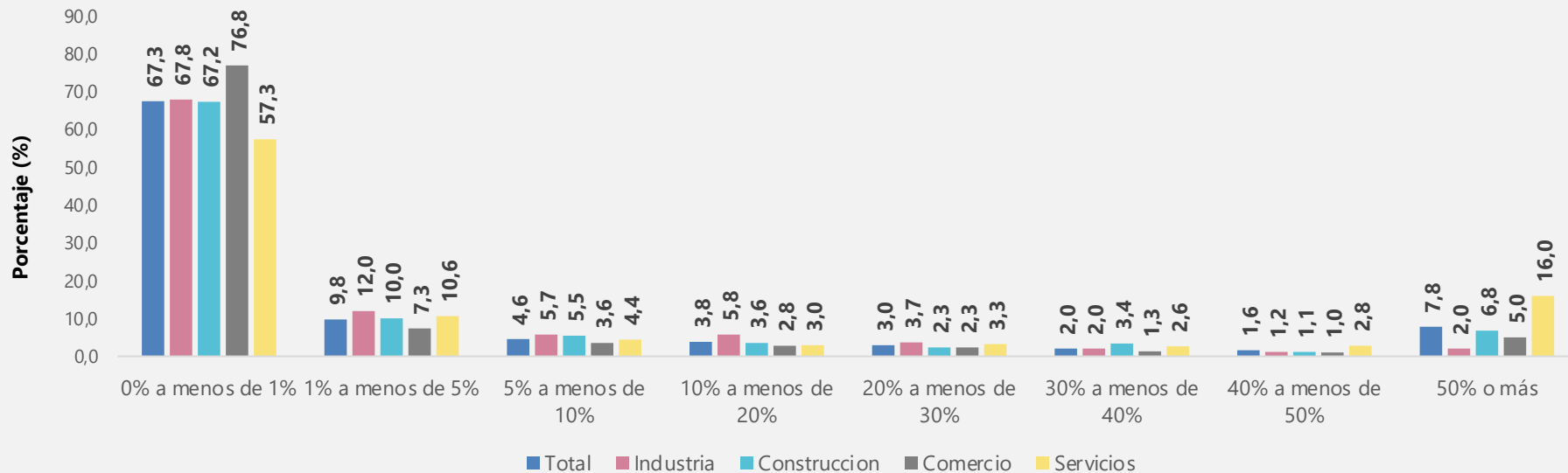
Divisiones de Industria manufacturera

Divisiones	Mes de referencia Febrero 2022 (%)				Variaciones anuales* Feb 2022 / Feb 2021				Variaciones mensuales* Feb 2022 / Ene 2022			
	Inversiones en soluciones digitales	Innovación	Actividades I+D realizadas	Actividades I+D Interrumpidas	Inversiones en soluciones digitales	Innovación	Actividades I+D realizadas	Actividades I+D Interrumpidas	Inversiones en soluciones digitales	Innovación	Actividades I+D realizadas	Actividades I+D Interrumpidas
Industria Manufacturera	6,1	2,4	4,1	1,3	-3,6	-2,0	-2,5	-1,0	0,1	0,2	0,0	0,0
Comercio	5,5	2,4	1,7	0,6	-2,5	-1,6	-1,5	-0,7	-0,5	-0,5	-0,2	-0,2
Servicios	11,0	4,3	5,9	1,5	-3,1	-4,4	-3,4	-1,8	-0,2	-0,7	-2,1	0,2
Construcción	12,6	6,3			-3,3	-7,0			0,1	2,3		

Nota: Porcentajes basados en el total de empresas que respondieron la encuesta en el mes de referencia. *Variaciones en puntos porcentuales

En febrero de 2022, ¿cuál fue el porcentaje del personal ocupado total que trabajó vía remota desde casa?

Según sectores
Febrero de 2022

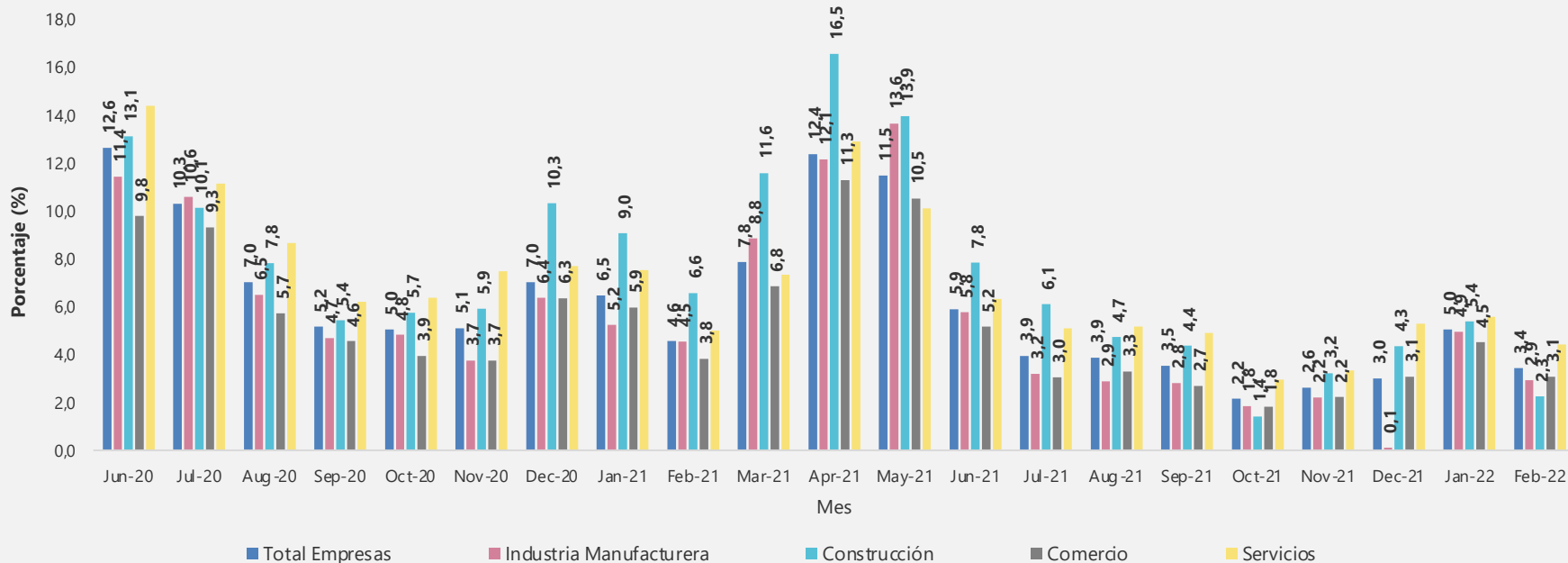


- En febrero de 2022, el **16,1%** de empresas dedicadas a actividades de servicios reportaron que **50% o más** del personal ocupado **trabajó vía remota desde casa**. Para el total de empresas este porcentaje fue de **7,8%**.

Porcentaje de empresas que reportaron un aumento en el personal trabajando en casa durante el mes de referencia, comparado con el mismo mes del año anterior

Según sectores

Junio de 2020 – Febrero de 2022



Expectativas e incertidumbre



El futuro
es de todos

Gobierno
de Colombia

Expectativas sobre el comportamiento de la empresa en los próximos 3 meses

Divisiones de industria manufacturera

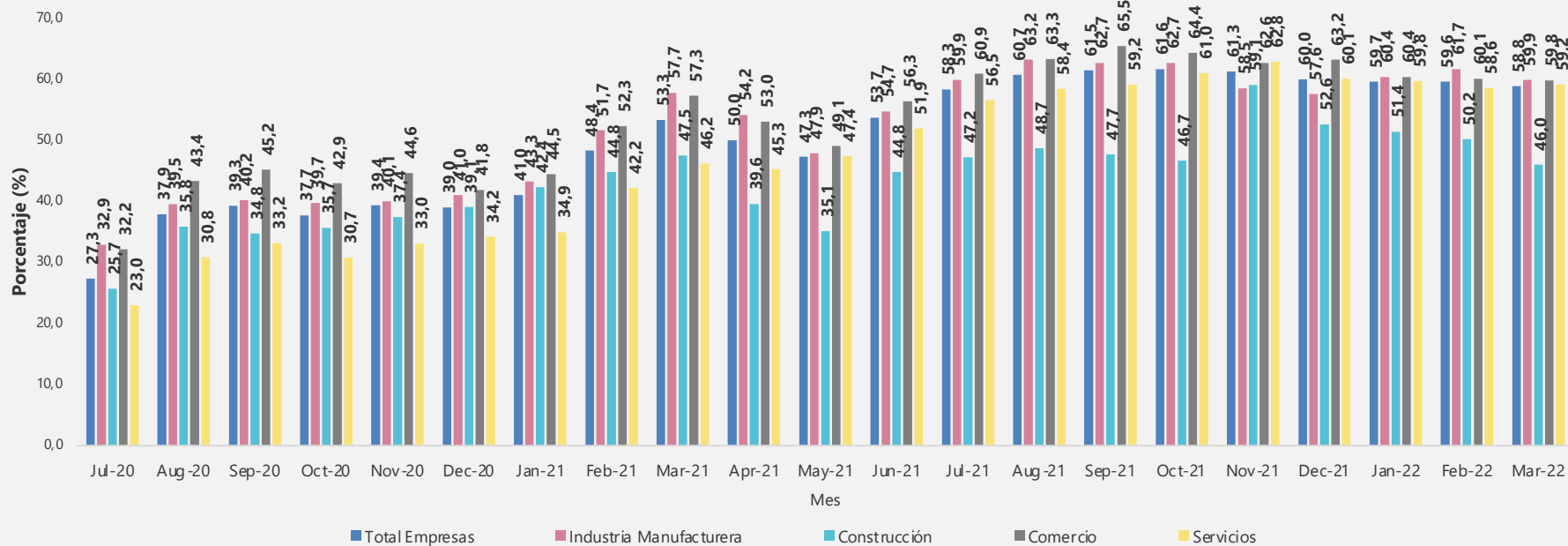
Divisiones	Mes de referencia Marzo 2022 (%)			Variaciones anuales* Mar 2022 / Mar 2021			Variaciones mensuales* Mar 2022 / Feb 2022		
	Aumento de ingresos	Estabilidad del personal ocupado	Retraso en el pago de pasivos	Aumento de ingresos	Estabilidad del personal ocupado	Retraso en el pago de pasivos	Aumento de ingresos	Estabilidad del personal ocupado	Retraso en el pago de pasivos
Industria Manufacturera	59,9	69,2	15,4	2,2	0,3	-4,7	-1,8	-0,3	0,1
Construcción	46,0	63,0	24,0	-1,5	6,7	-7,1	-4,1	-1,5	0,6
Comercio	59,8	73,5	10,8	2,5	-2,2	-4,8	-0,3	-0,4	-1,2
Servicios	59,2	61,5	12,7	13,0	0,9	-11,3	0,5	-0,2	-0,6

Nota: Porcentajes basados en el total de empresas que respondieron la encuesta en el mes de referencia. *Variaciones en puntos porcentuales

Porcentaje de empresas que reportan que esperan un aumento en sus ingresos durante los próximos tres meses

Según sectores

Julio de 2020 – Marzo de 2022



De cara a los siguientes 3 meses, ¿Cuál es el cambio esperado que usted anticipa en comparado con el mismo periodo anterior del año pasado?

Total empresas

Marzo de 2022

		Personal ocupado			
		Aumentan	Disminuyen	Permanecen iguales	Total
Ingresos de la empresa	Aumentan	1.924	70	2.540	4.534
	(%)	42,4	1,5	56,0	100
	Disminuyen	16	237	239	492
	(%)	3,3	48,2	48,6	100
	Permanecen iguales	158	82	2.440	2.680
	(%)	5,9	3,1	91,0	100
	Total	2.098	389	5.219	7.706
	(%)	27,2	5,0	67,7	100

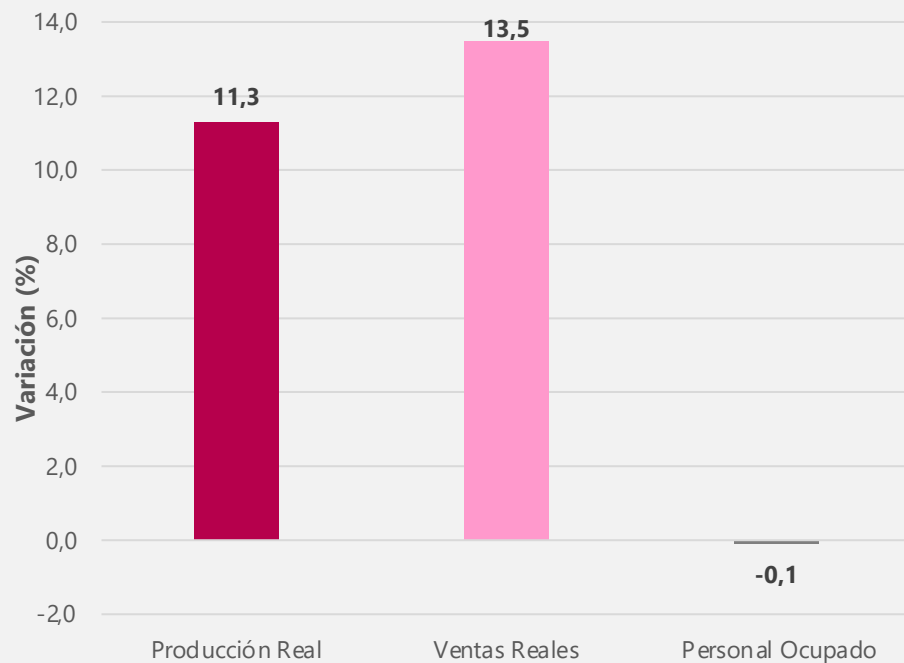
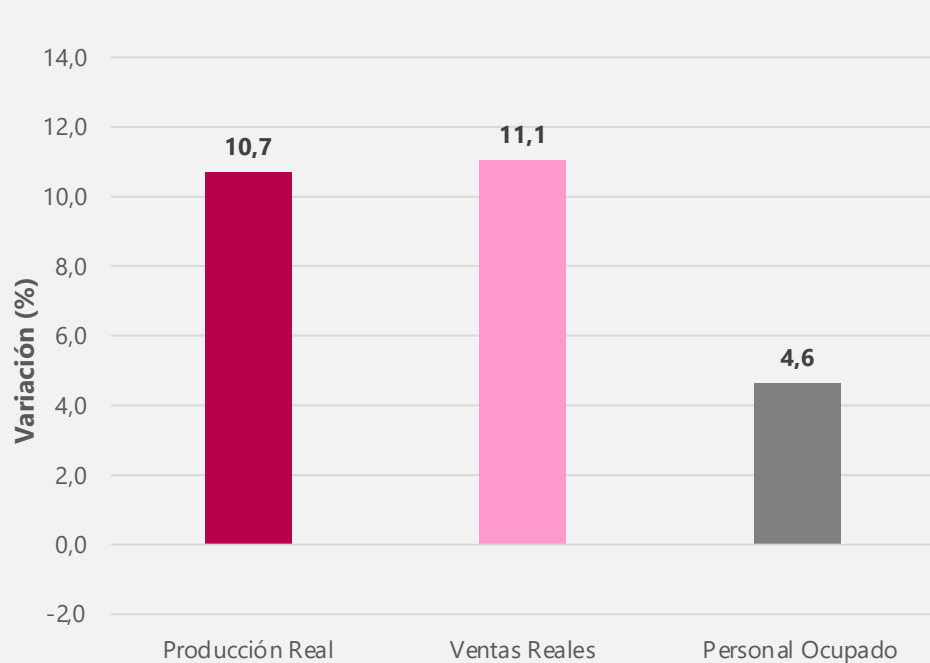
Encuesta Mensual Manufacturera con Enfoque Territorial – EMMET



El futuro
es de todos

Gobierno
de Colombia

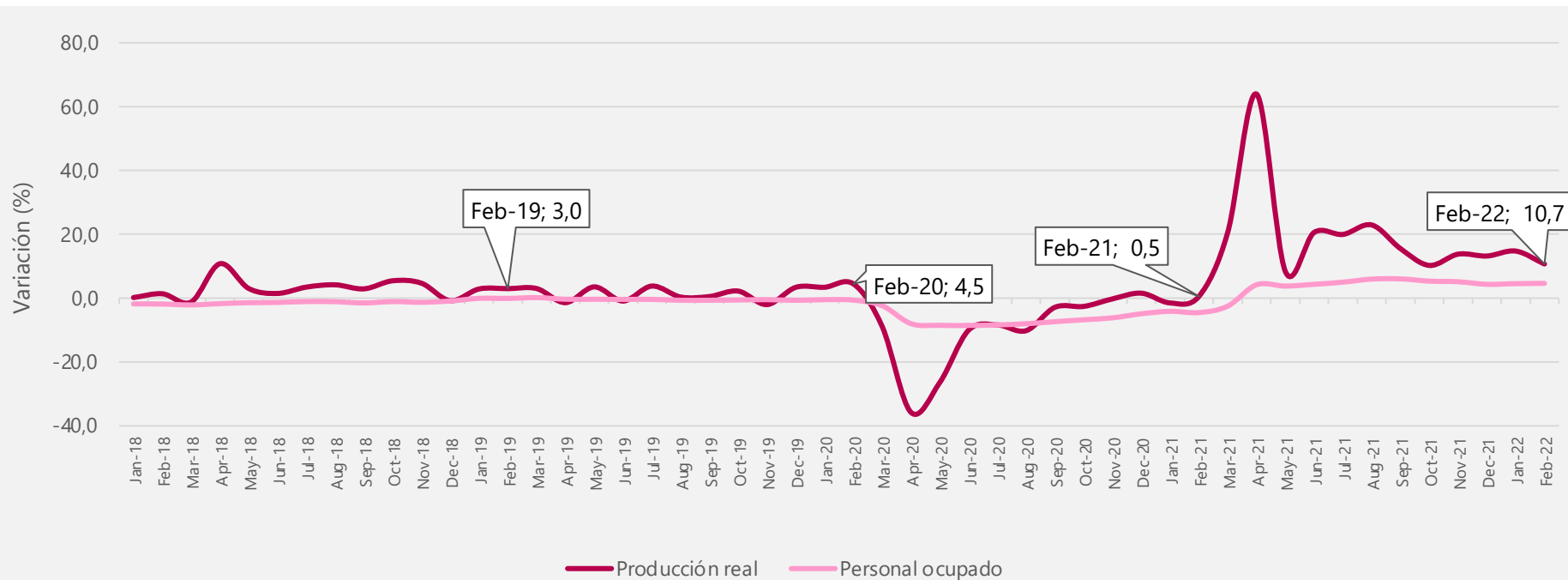
Variación anual y bienal de la producción real, ventas y personal ocupado de la industria manufacturera Total nacional Febrero (2022/2021)^P y febrero (2022/2020)



Variación anual de la producción real, ventas y personal ocupado de la industria manufacturera

Total nacional

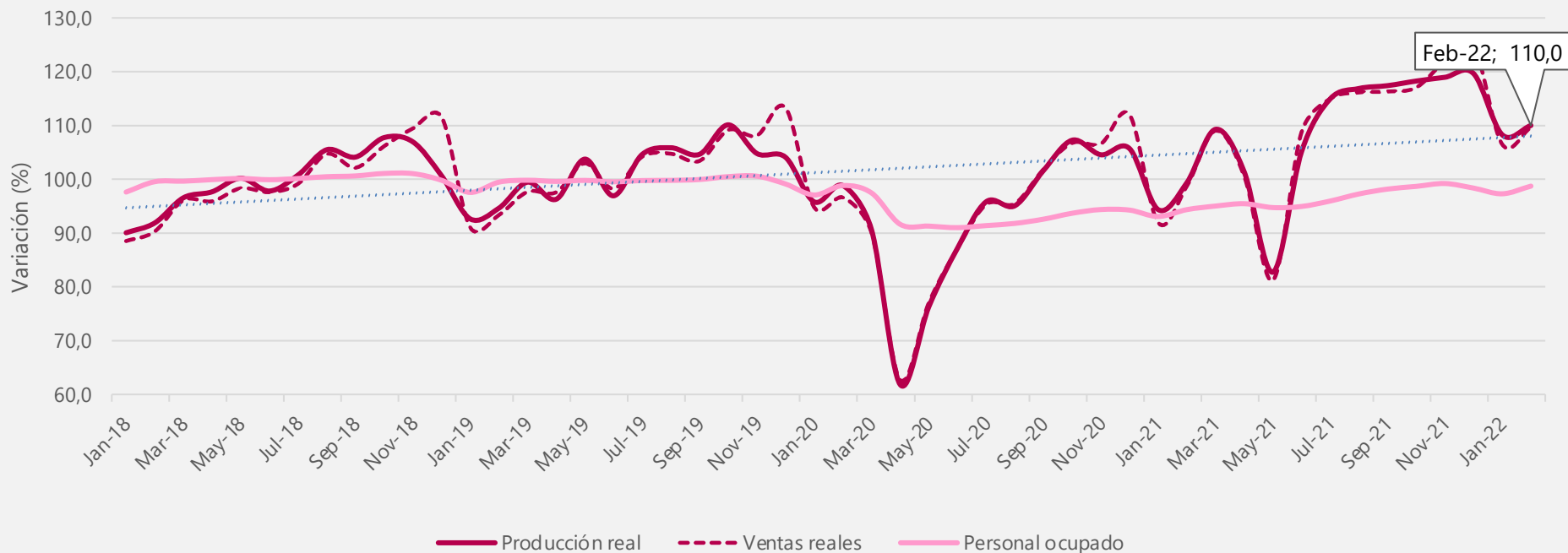
Febrero 2018 – febrero 2022^P



Índice de la producción real, ventas y personal ocupado de la industria manufacturera

Total nacional – Base 100= año 2018

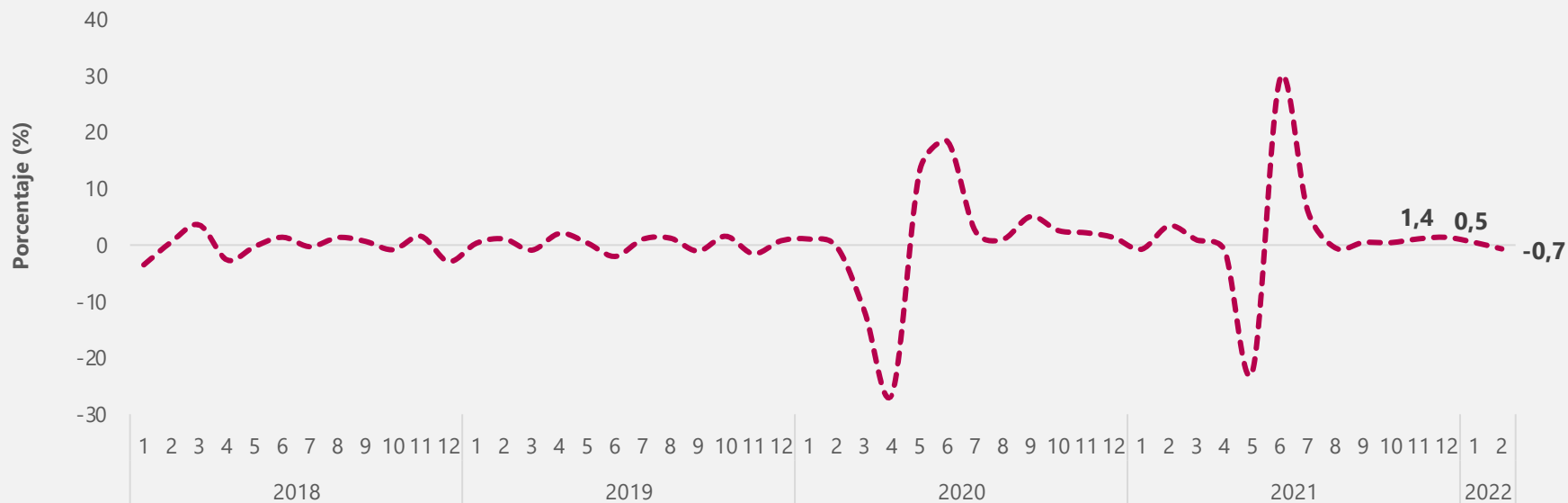
Febrero 2018 – febrero 2022^P



Variaciones intermensuales del total nacional

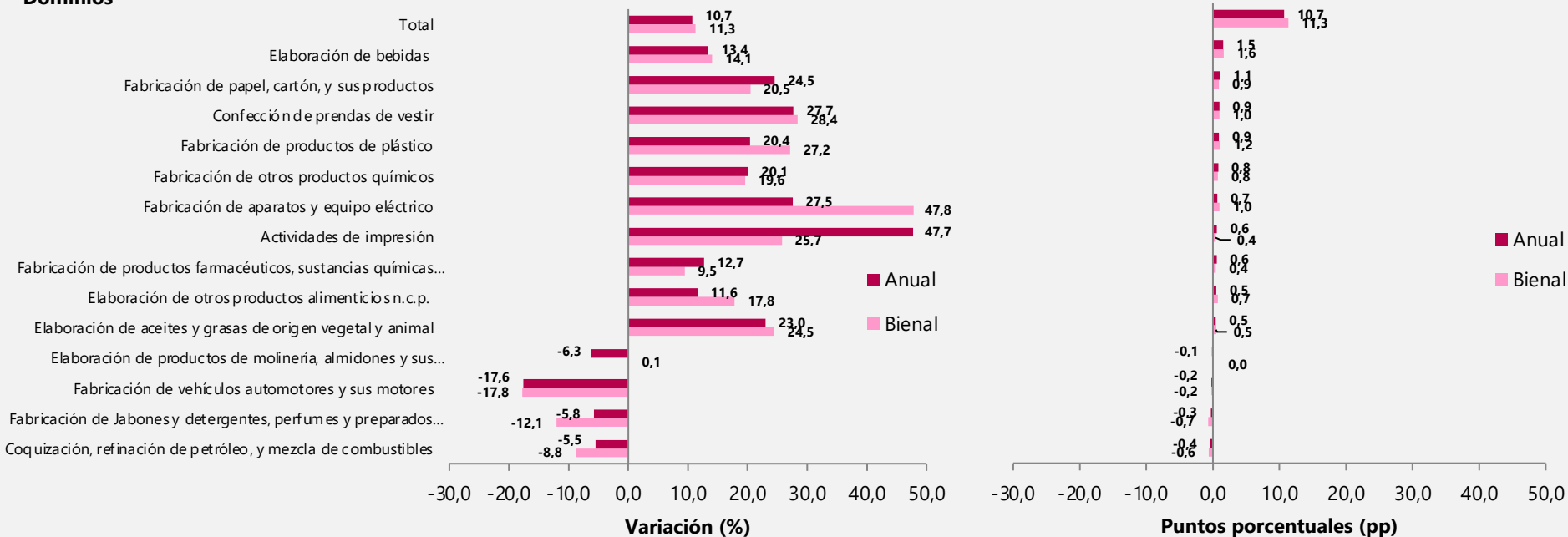
Serie desestacionalizada

Enero 2018 – febrero 2022^P



Variación y contribución anual y bienal de la producción real según principales dominios Febrero 2022/2021^P vs febrero 2022/2020^P

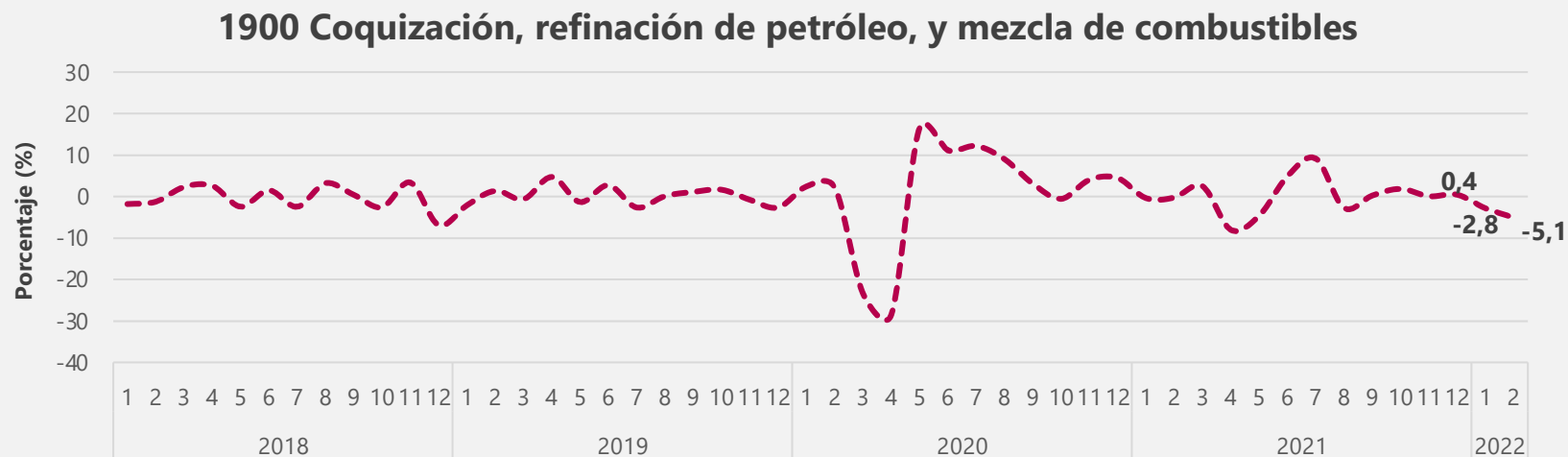
Dominios



Variaciones intermensuales del dominio Coquización, refinación de petróleo, y mezcla de combustibles

Serie desestacionalizada

Enero 2018 – febrero 2022^P

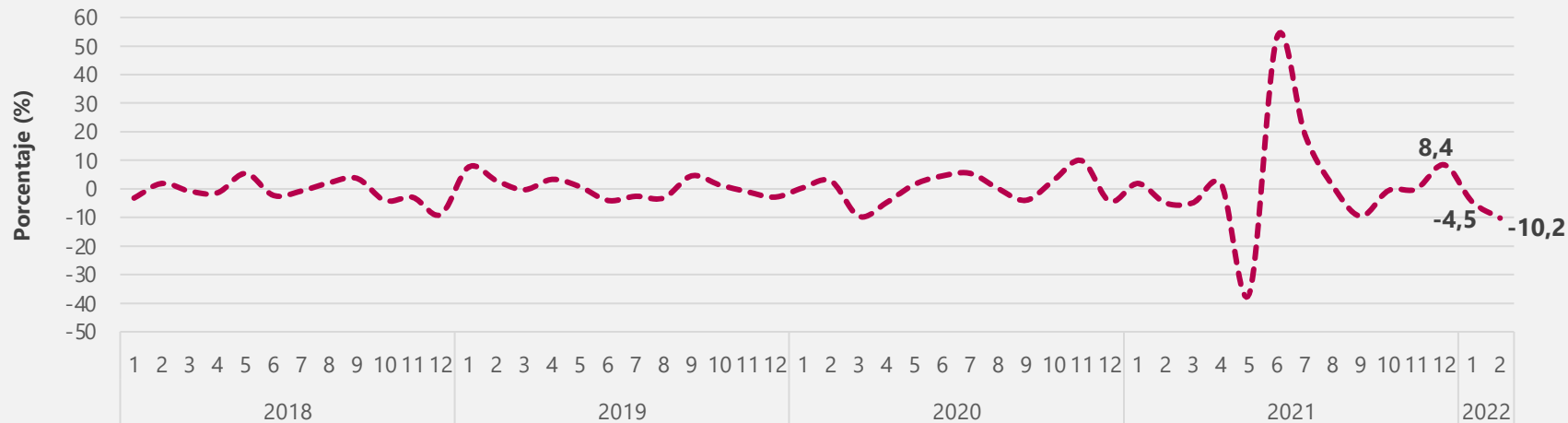


Variaciones intermensuales del dominio Fabricación de jabones y detergentes, perfumes y preparados de tocador

Serie desestacionalizada

Enero 2018 – febrero 2022^P

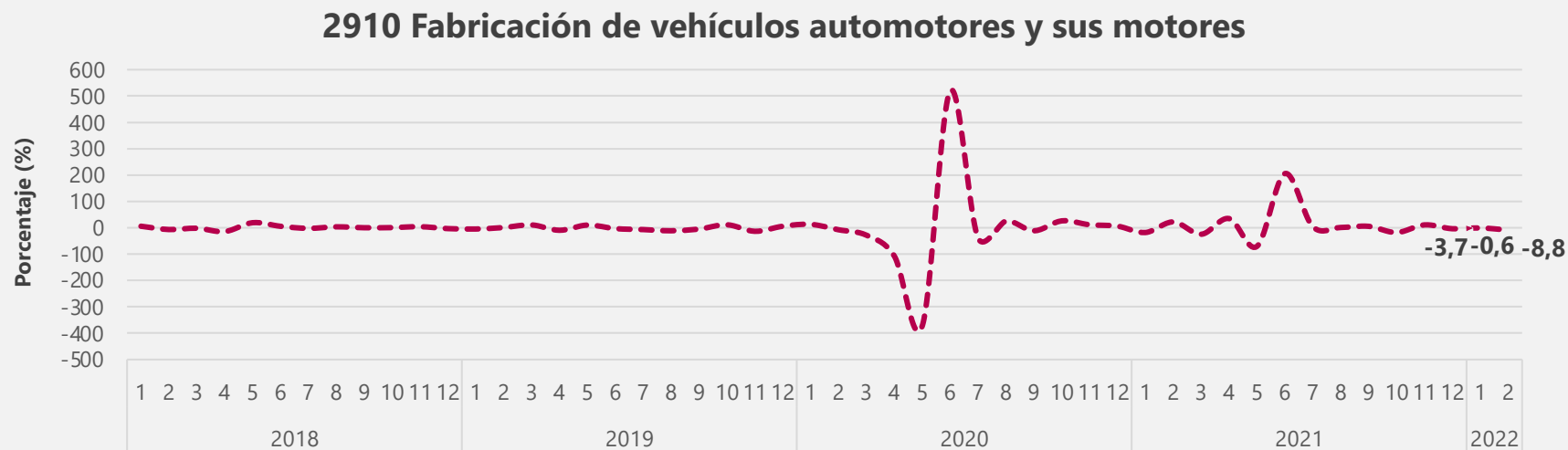
2023 Fabricación de jabones y detergentes, perfumes y preparados de tocador



Variaciones intermensuales del dominio Fabricación de vehículos automotores y sus motores

Serie desestacionalizada

Enero 2018 – febrero 2022^P



Variaciones intermensuales del dominio fabricación de sustancias químicas básicas, y sus productos

Serie desestacionalizada

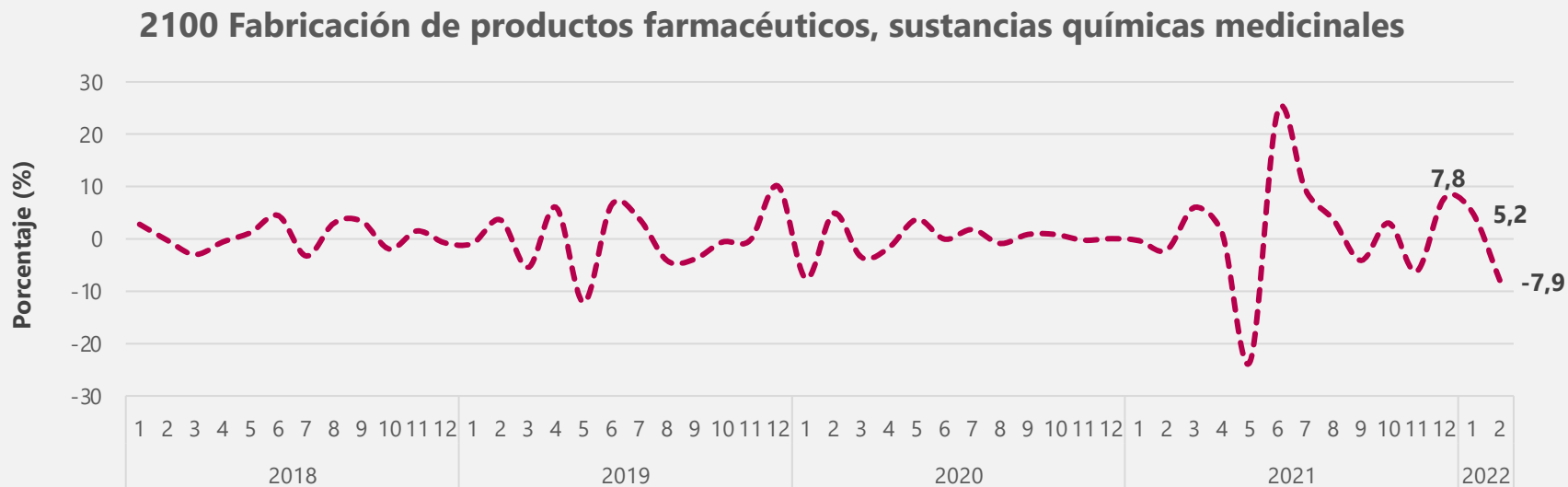
Enero 2018 – febrero 2022^P



Variaciones intermensuales del dominio fabricación de productos farmacéuticos, sustancias químicas medicinales

Serie desestacionalizada

Enero 2018 – febrero 2022^P



Resultados año corrido y doce meses Total nacional



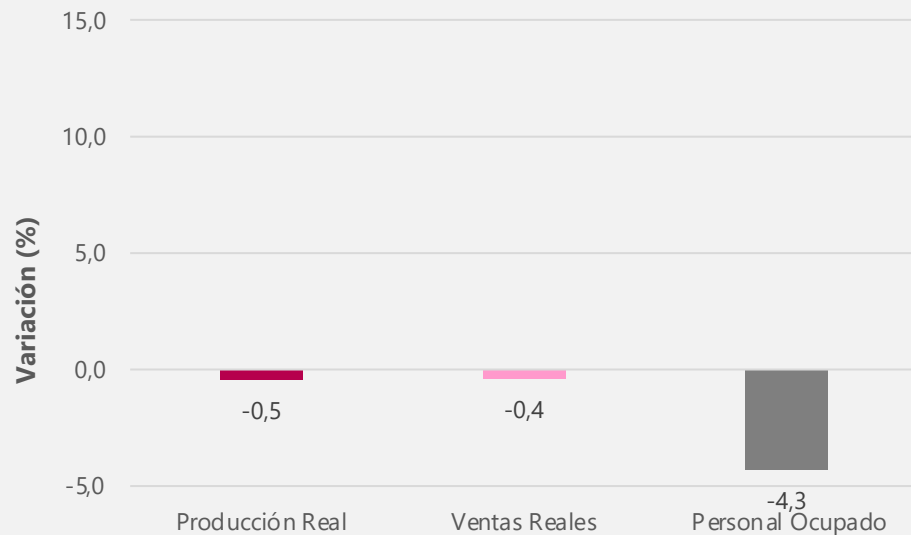
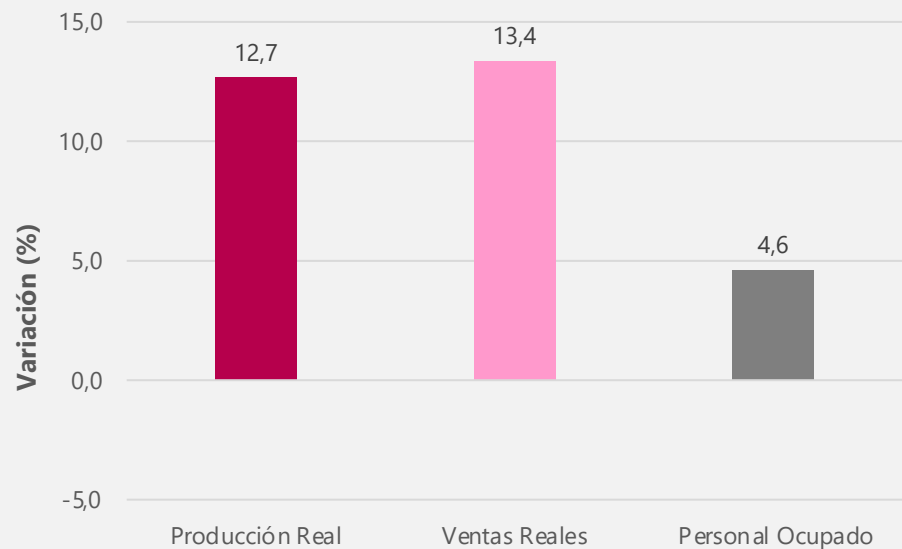
El futuro
es de todos

Gobierno
de Colombia

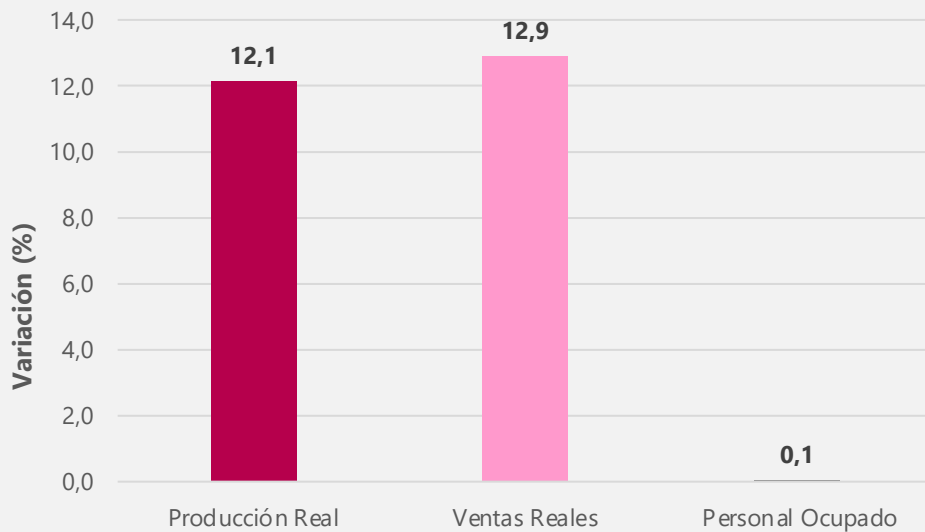
Variación año corrido de la producción real, ventas y personal ocupado de la industria manufacturera

Total nacional

Enero – febrero 2022/2021^P y enero – febrero 2021/2020^P



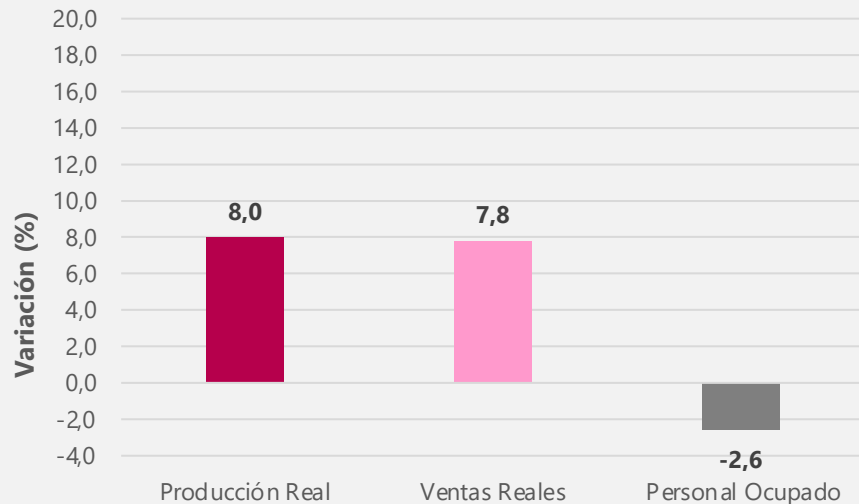
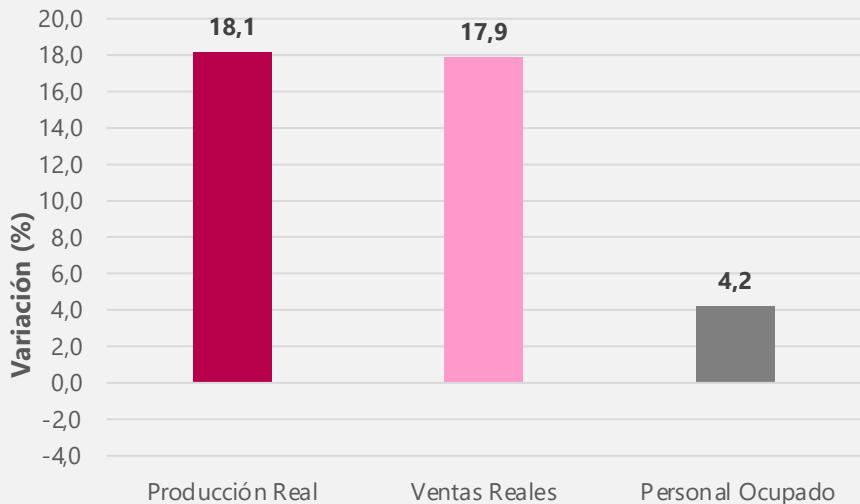
Variación año corrido de la producción real, ventas y personal ocupado de la industria manufacturera Total nacional Enero – febrero 2022/2020^P



Variación doce meses de la producción real, ventas y personal ocupado de la industria manufacturera

Total nacional

Marzo 2021 – febrero 2022/ marzo 2020 – febrero 2021 y marzo 2021 – febrero 2022/ marzo 2019 – febrero 2020^P



Principales resultados de febrero de 2022

Enfoque territorial

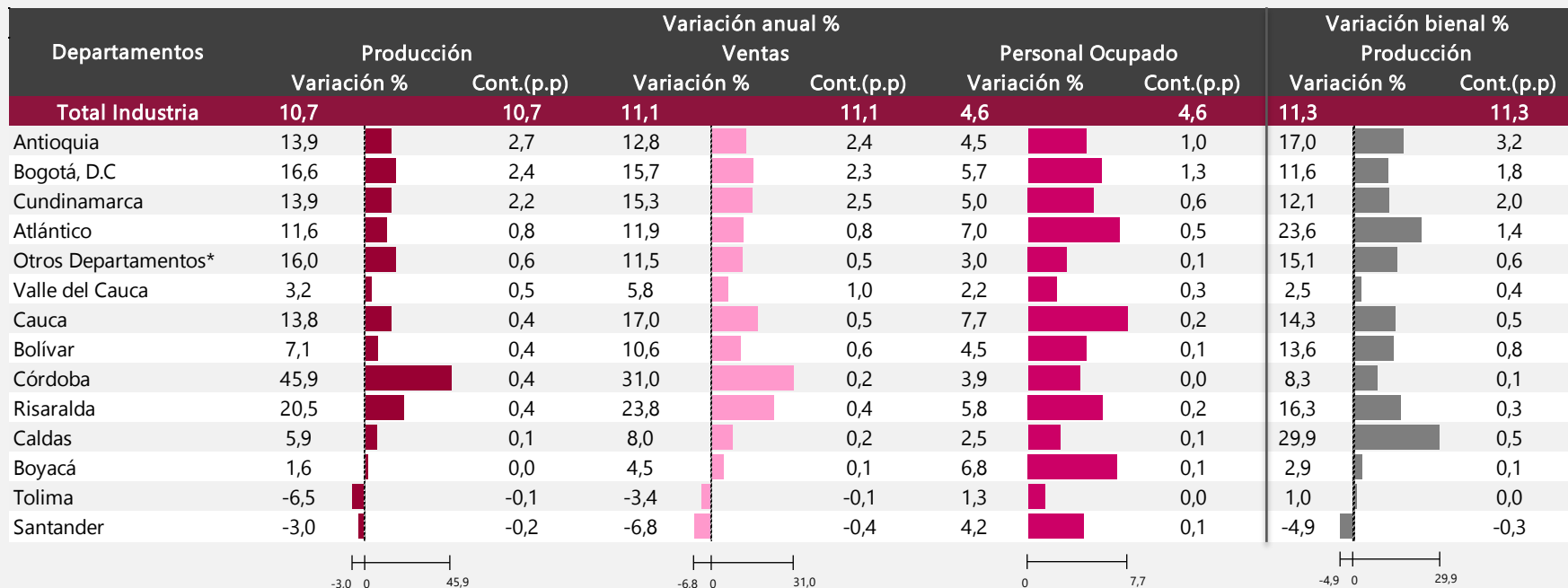


El futuro
es de todos

Gobierno
de Colombia

Variaciones anuales y bienales de los departamentos y contribuciones al total nacional

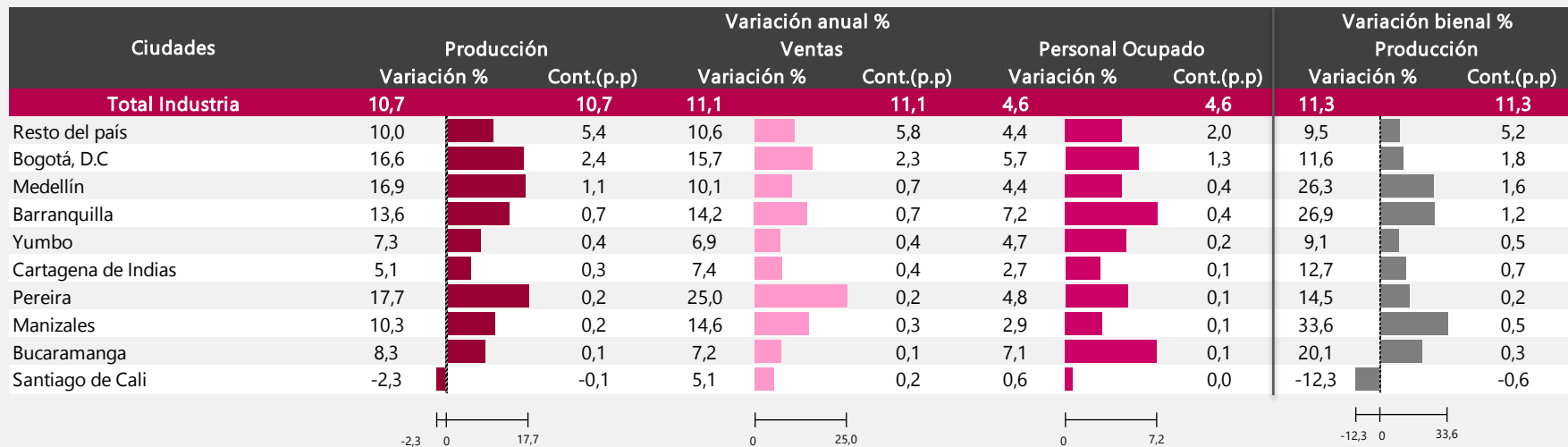
Febrero 2022/2021^P y febrero 2022/2020^P



Fuente: DANE – EMMET

* Incluye: Amazonas, Arauca, Caquetá, Casanare, Cesar, Chocó, Huila, La Guajira, Magdalena, Meta, Nariño, Norte de Santander, Putumayo, Quindío, San Andrés, Sucre

Variaciones anuales y bienales por ciudades y contribuciones al total nacional Febrero 2022/2021^P y febrero 2022/2020^P



Índice de Producción Industrial – IPI –

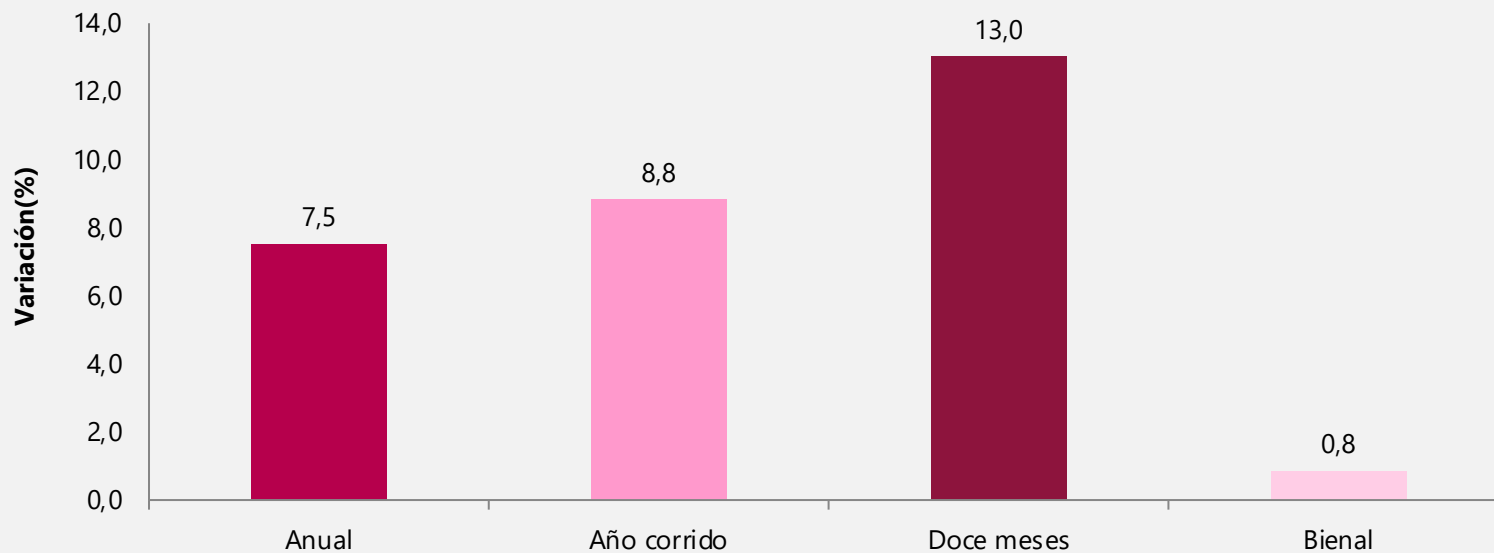
Febrero/ 2022



El futuro
es de todos

Gobierno
de Colombia

Variaciones anual, año corrido, doce meses y bienal del Índice de Producción Industrial -IPI- Febrero 2022

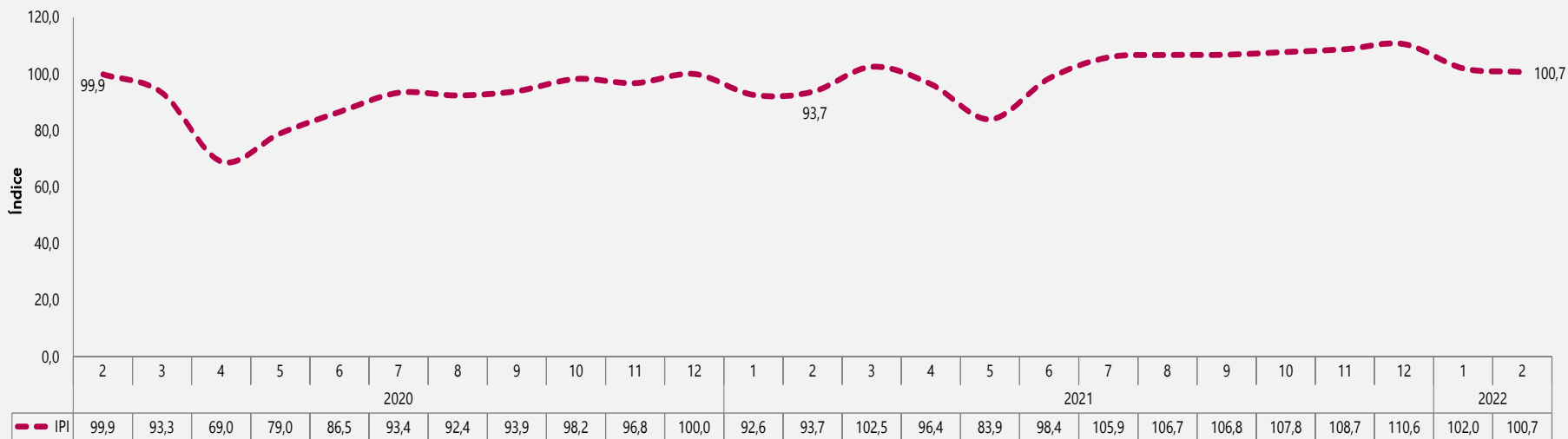


Fuente: DANE con información de EMMET, Agencia Nacional de Hidrocarburos (ANH), Gestor del Mercado del Gas en Colombia (BEC), XM, EAAB, EPM, EMCALI.

Nota: La diferencia en las sumas se da por aproximaciones decimales

Evolución del Índice de Producción Industrial

Año 2018=100. Desde febrero de 2020 a febrero 2022



Fuente: Cálculos DANE con información de EMMET, Agencia Nacional de Hidrocarburos (ANH), Gestor del Mercado del Gas en Colombia (BEC), XM, EAAB, EPM, EMCALI.

Nota: La diferencia en las sumas se da por aproximaciones decimales

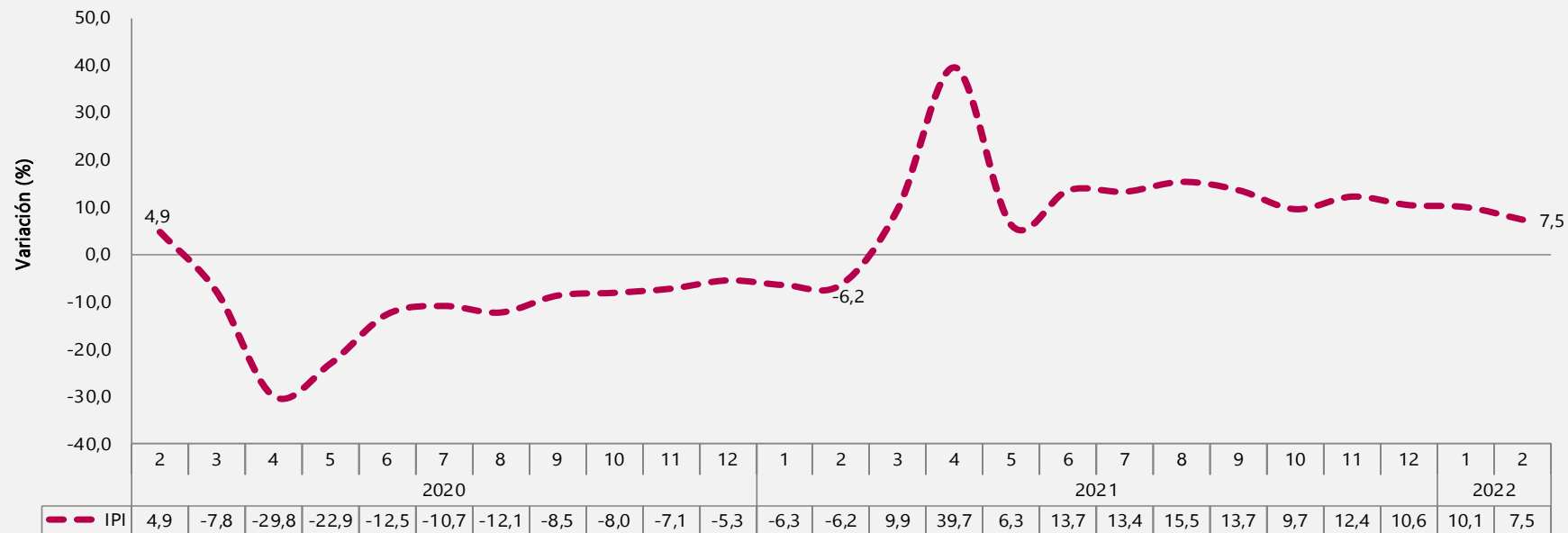
Resultados Anuales del - IPI-



El futuro
es de todos

Gobierno
de Colombia

Variación anual del Índice de Producción Industrial Desde febrero 2020 a febrero 2022

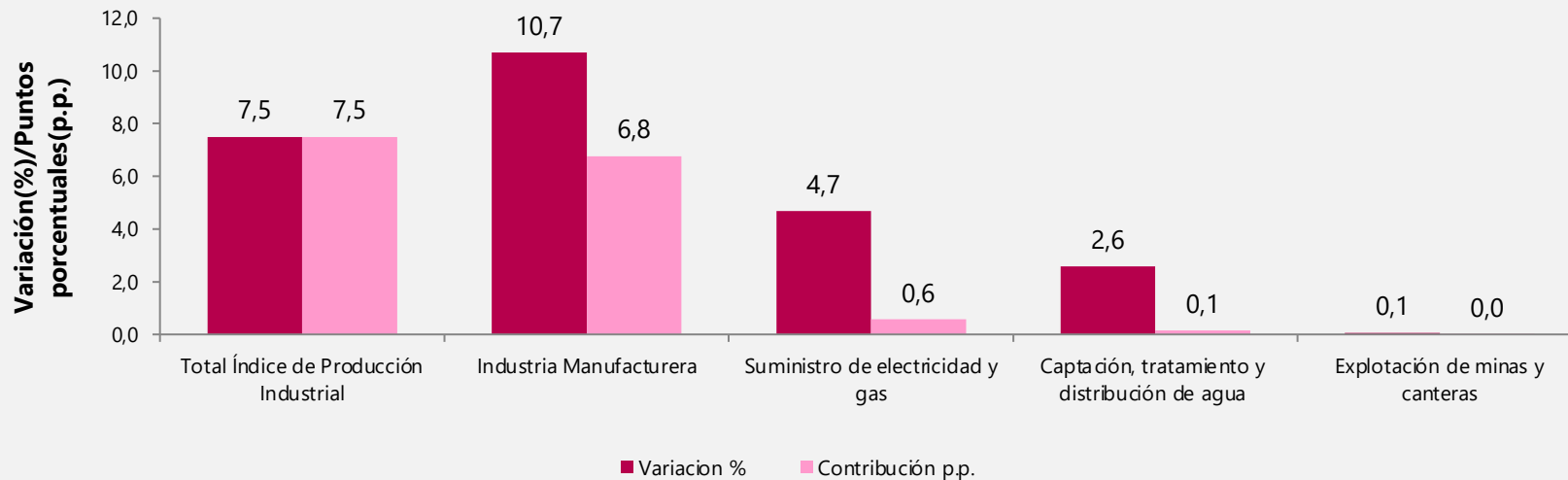


- En febrero 2022 en comparación con febrero 2021, el Índice de Producción Industrial registró una variación de 10,3%.

Fuente: Cálculos DANE con información de EMMET, Agencia Nacional de Hidrocarburos (ANH), Gestor del Mercado del Gas en Colombia (BEC), XM, EAAB, EPM, EMCALI.

Nota: La diferencia en las sumas se da por aproximaciones decimales

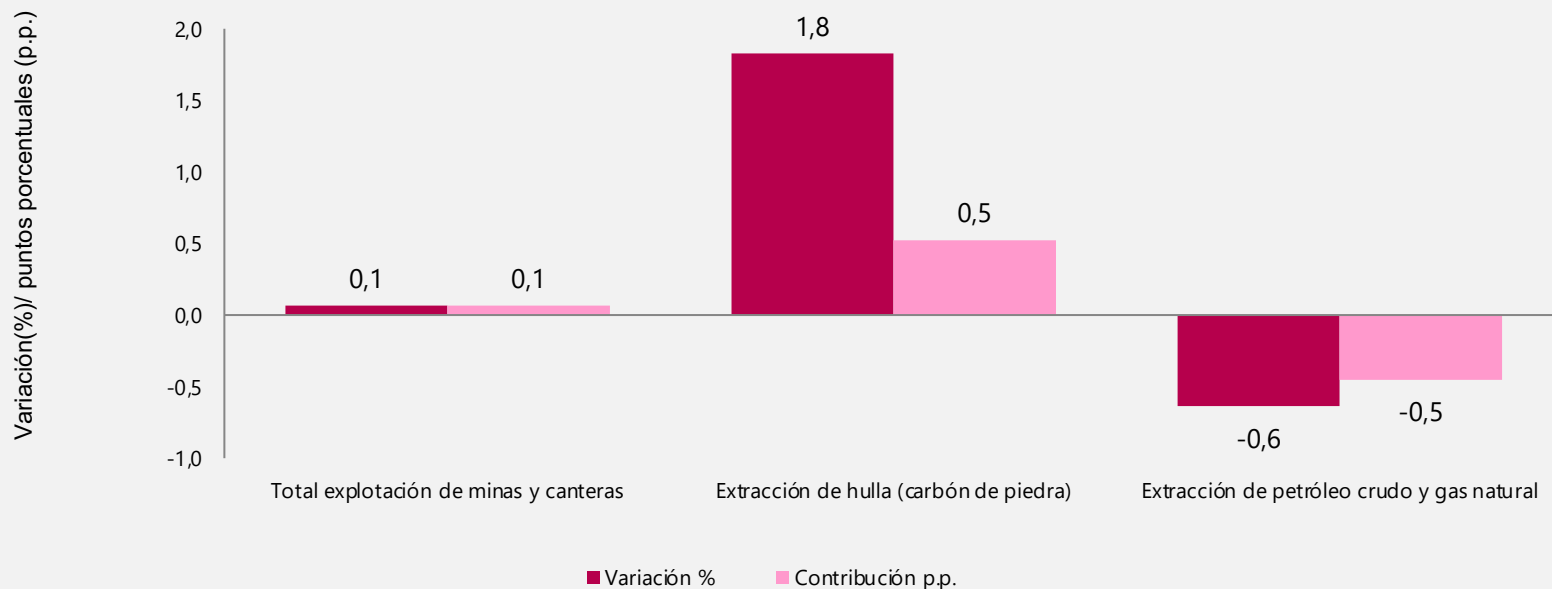
Variación y contribución anual del Índice de Producción Industrial por sectores industriales Febrero 2022 vs febrero 2021



Fuente: DANE con información de EMMET, Agencia Nacional de Hidrocarburos (ANH), Gestor del Mercado del Gas en Colombia (BEC), XM, EAAB, EPM, EMCALI.

Nota: La diferencia en las sumas se da por aproximaciones decimales

Variación y contribución anual explotación de minas y canteras Febrero 2022 vs febrero 2021



Fuente: DANE con información de EMMET, Agencia Nacional de Hidrocarburos (ANH), Gestor del Mercado del Gas en Colombia (BEC), XM, EAAB, EPM, EMCALI.

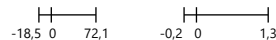
Nota: La diferencia en las sumas se da por aproximaciones decimales

Variación y contribución anual del Índice de Producción Industrial por actividades industriales Febrero 2022 vs febrero 2021

Clase	Descripción	Variación %	Contribución p.p.
T_IPI	Total Índice de Producción Industrial	7,5	
1000	Elaboración de productos alimenticios	8,1	1,3
1100	Elaboración de bebidas	13,4	1,0
1700	Fabricación de papel, cartón y productos de papel y cartón	24,5	0,7
2200	Fabricación de productos de caucho y de plástico	20,4	0,6
1400	Confección de prendas de vestir	27,7	0,6
2700	Fabricación de aparatos y equipo eléctrico	27,5	0,4
3510	Generación, distribución y comercialización de energía eléctrica	3,8	0,4
1800	Actividades de impresión y de producción de copias	47,7	0,4
2100	Fabricación de productos farmacéuticos, sustancias químicas medicinales y productos botánicos de uso farmacéutico	12,7	0,4
2300	Fabricación de otros productos minerales no metálicos	6,6	0,3
2000	Fabricación de sustancias y productos químicos	3,4	0,3
3000	Fabricación de otros tipos de equipo de transporte	72,1	0,3
2500	Fabricación de productos elaborados de metal, excepto maquinaria y equipo	16,1	0,3
3520	Distribución de combustibles gaseosos por tuberías	8,3	0,2
1300	Fabricación de productos textiles	14,0	0,2
2400	Fabricación de productos metalúrgicos básicos	8,4	0,2
3600	Captación, tratamiento y distribución de agua	2,6	0,1
2800	Fabricación de maquinaria y equipo n.c.p.	23,5	0,1
0510	Extracción de hulla (carbón de piedra)	1,8	0,1
3200	Otras industrias manufactureras	11,3	0,1
1500	Curtido y recurtido de cueros y productos de cuero	16,2	0,1
3100	Fabricación de muebles, colchones y somieres	9,5	0,1
1600	Transformación de la madera y fabricación de productos de madera	17,7	0,1
0600	Extracción de petróleo crudo y gas natural	-0,6	-0,1
1900	Coquización, refinación de petróleo y mezcla de combustibles	-5,5	-0,2
2900	Fabricación de vehículos automotores, remolques y semirremolques	-18,5	-0,2

Fuente: DANE con información de EMMET, Agencia Nacional de Hidrocarburos (ANH), Gestor del Mercado del Gas en Colombia (BEC), XM, EAAB, EPM, EMCALI.

Nota: La diferencia en las sumas se da por aproximaciones decimales



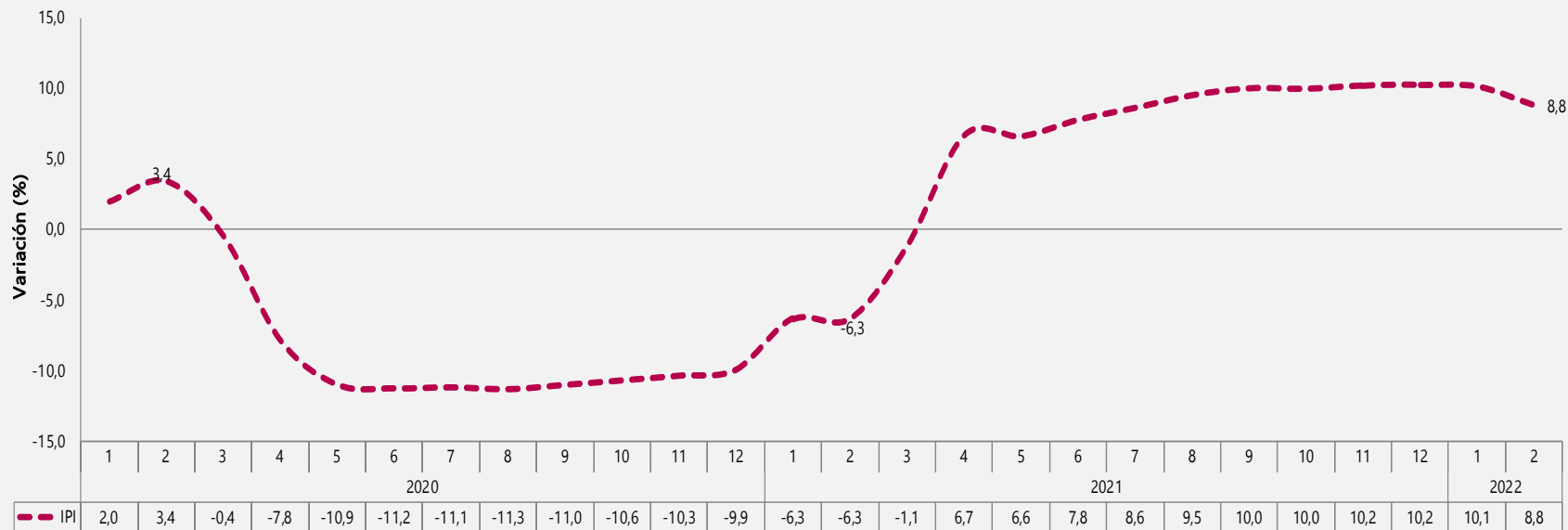
Resultados Año Corrido del - IPI-



El futuro
es de todos

Gobierno
de Colombia

Variación año corrido del Índice de Producción Industrial Desde febrero 2020 a febrero 2022

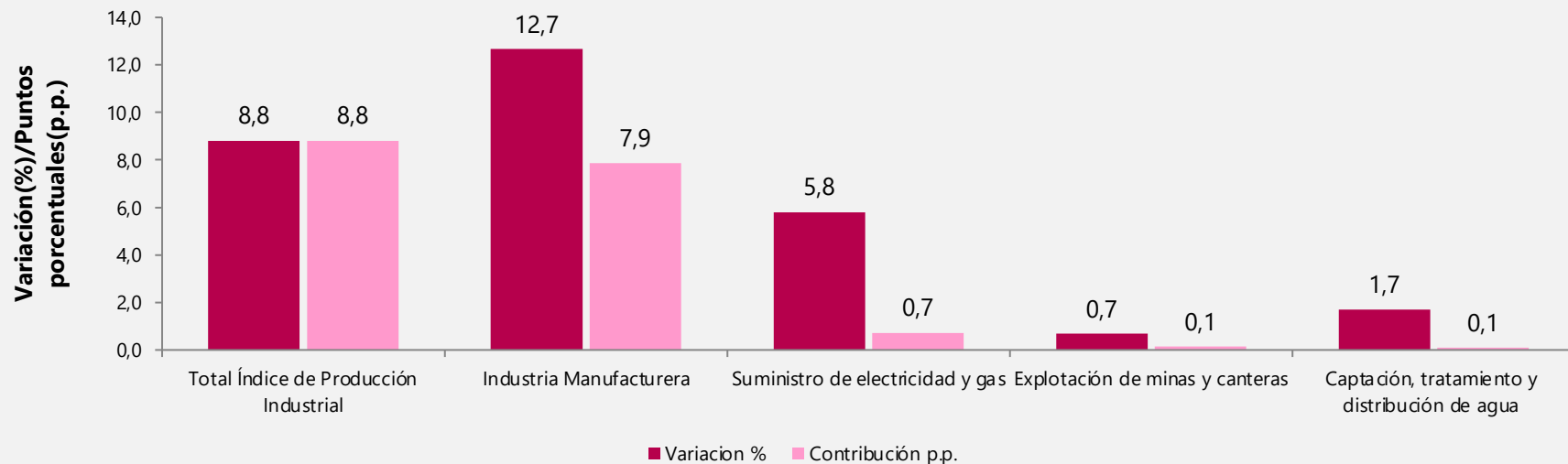


- En el periodo enero - febrero 2022 en comparación con el periodo enero - febrero 2021, el Índice de Producción Industrial registró una variación de 8,8%.

Fuente: Cálculos DANE con información de EMMET, Agencia Nacional de Hidrocarburos (ANH), Gestor del Mercado del Gas en Colombia (BEC), XM, EAAB, EPM, EMCALI.

Nota: La diferencia en las sumas se da por aproximaciones decimales

Variación y contribución año corrido del Índice de Producción Industrial por sectores industriales Enero – febrero 2022 vs enero - febrero 2021



Fuente: DANE con información de EMMET, Agencia Nacional de Hidrocarburos (ANH), Gestor del Mercado del Gas en Colombia (BEC), XM, EAAB, EPM, EMCALI.

Nota: La diferencia en las sumas se da por aproximaciones decimales

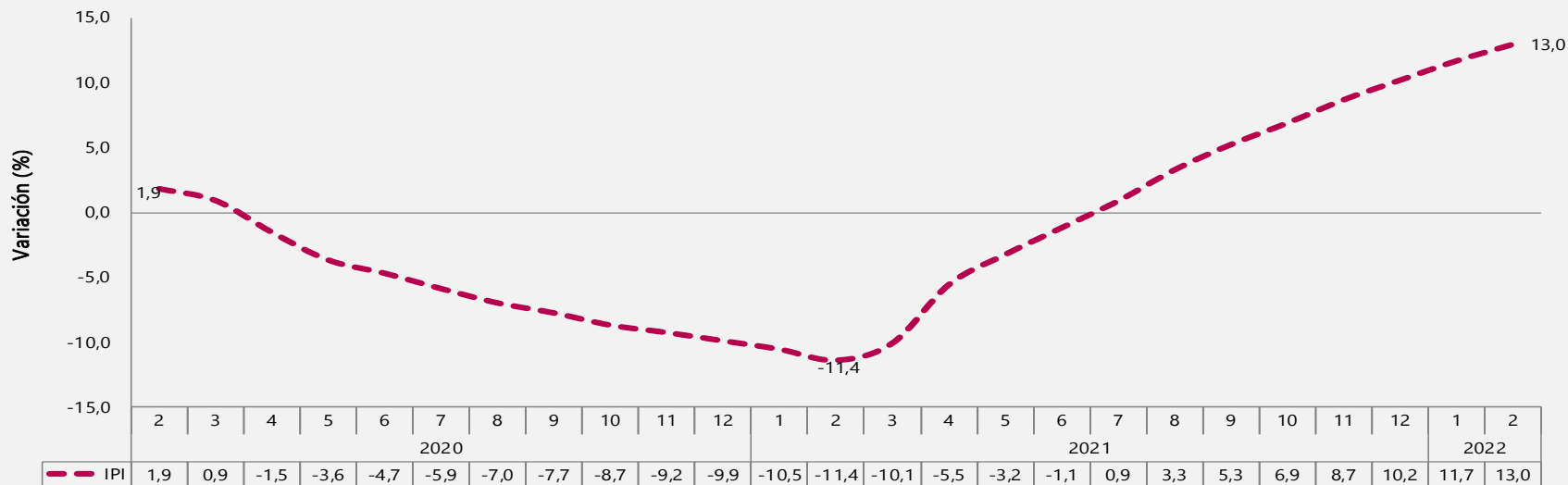
Resultados Doce Meses del - IPI-



El futuro
es de todos

Gobierno
de Colombia

Variación doce meses del Índice de Producción Industrial Desde febrero 2020 a febrero 2022

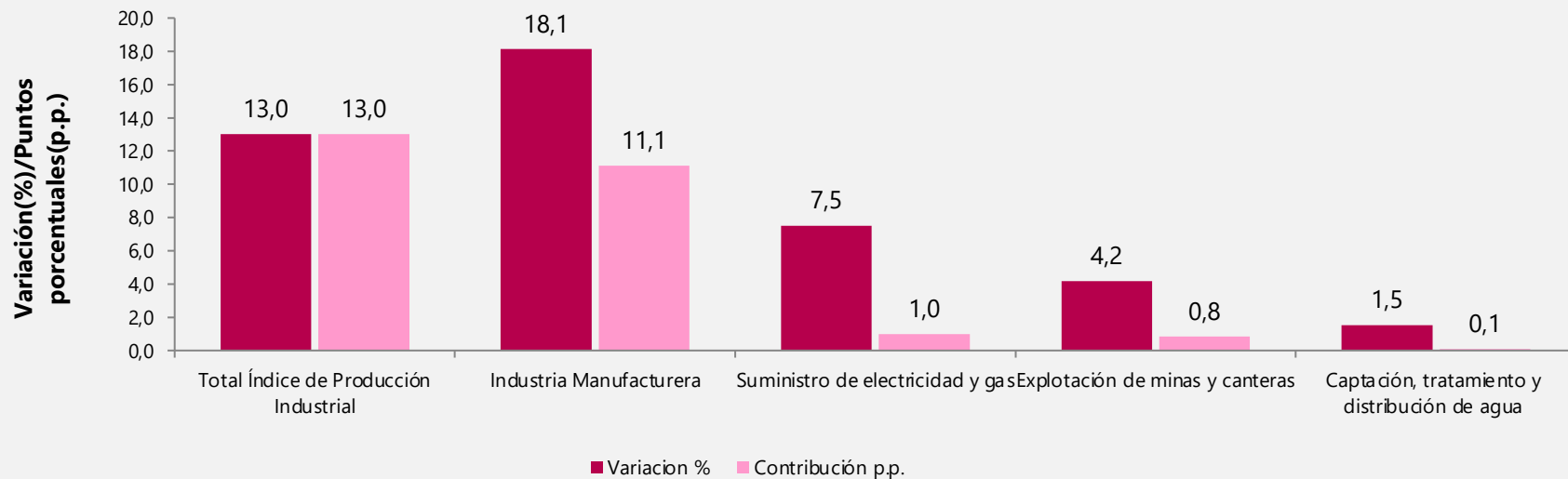


- En el periodo marzo 2021 – febrero 2022 en comparación con el periodo marzo 2022 – febrero 2021, el Índice de Producción Industrial registró una variación de 13,0%.

Fuente: Cálculos DANE con información de EMM, Agencia Nacional de Hidrocarburos (ANH), Gestor del Mercado del Gas en Colombia (BEC), XM, EAAB, EPM, EMCALI.

Nota: La diferencia en las sumas se da por aproximaciones decimales

Variación y contribución doce meses del Índice de Producción Industrial por sectores industriales Marzo 2021 – febrero 2022 vs marzo 2020 – febrero 2021



Fuente: DANE con información de EMMET, Agencia Nacional de Hidrocarburos (ANH), Gestor del Mercado del Gas en Colombia (BEC), XM, EAAB, EPM, EMCALI.

Nota: La diferencia en las sumas se da por aproximaciones decimales

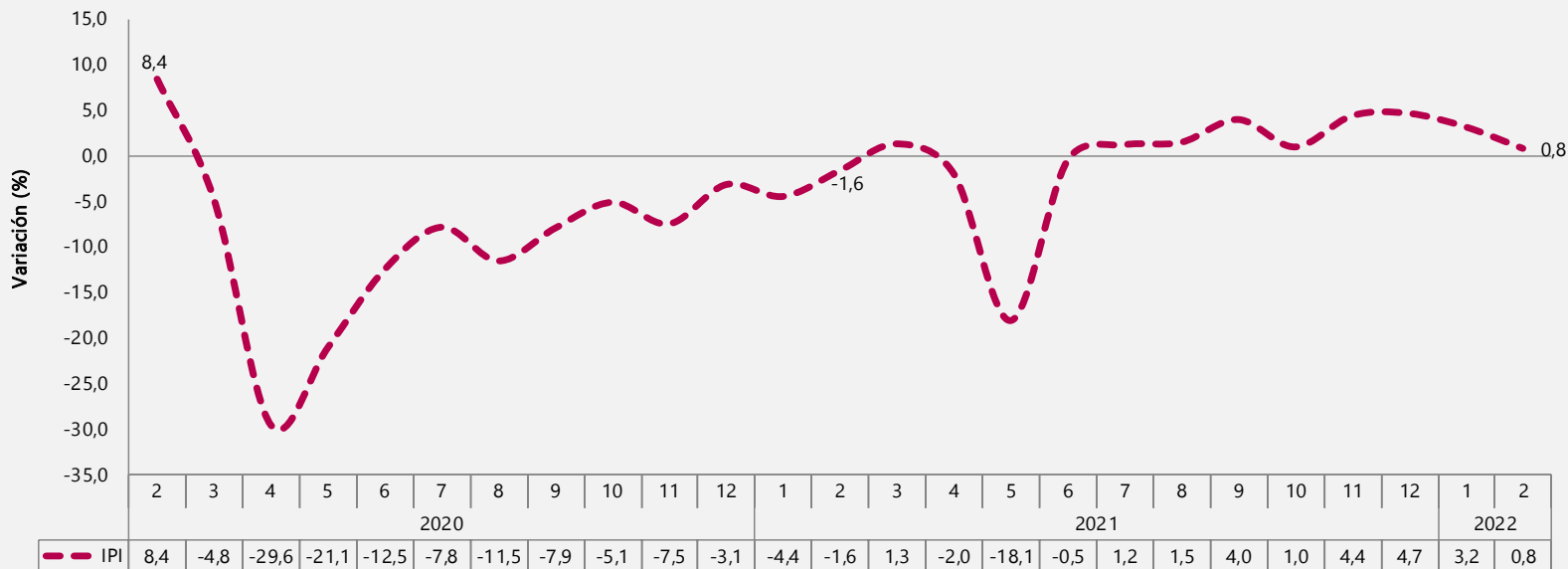
Resultados Bienales del - IPI-



El futuro
es de todos

Gobierno
de Colombia

Variación bial del Índice de Producción Industrial Desde febrero 2020 a febrero 2022



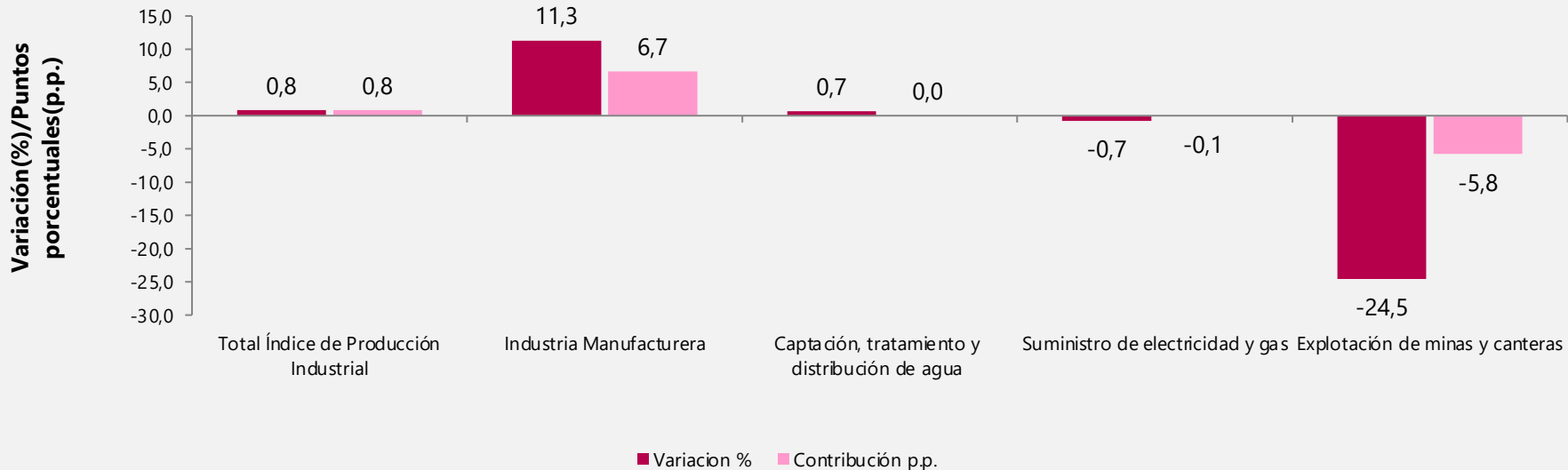
- En febrero 2022 en comparación con febrero 2020, el Índice de Producción Industrial registró una variación de 0,8%.

Fuente: Cálculos DANE con información de EMMET, Agencia Nacional de Hidrocarburos (ANH), Gestor del Mercado del Gas en Colombia (BEC), XM, EAAB, EPM, EMCALI.

Nota: La diferencia en las sumas se da por aproximaciones decimales



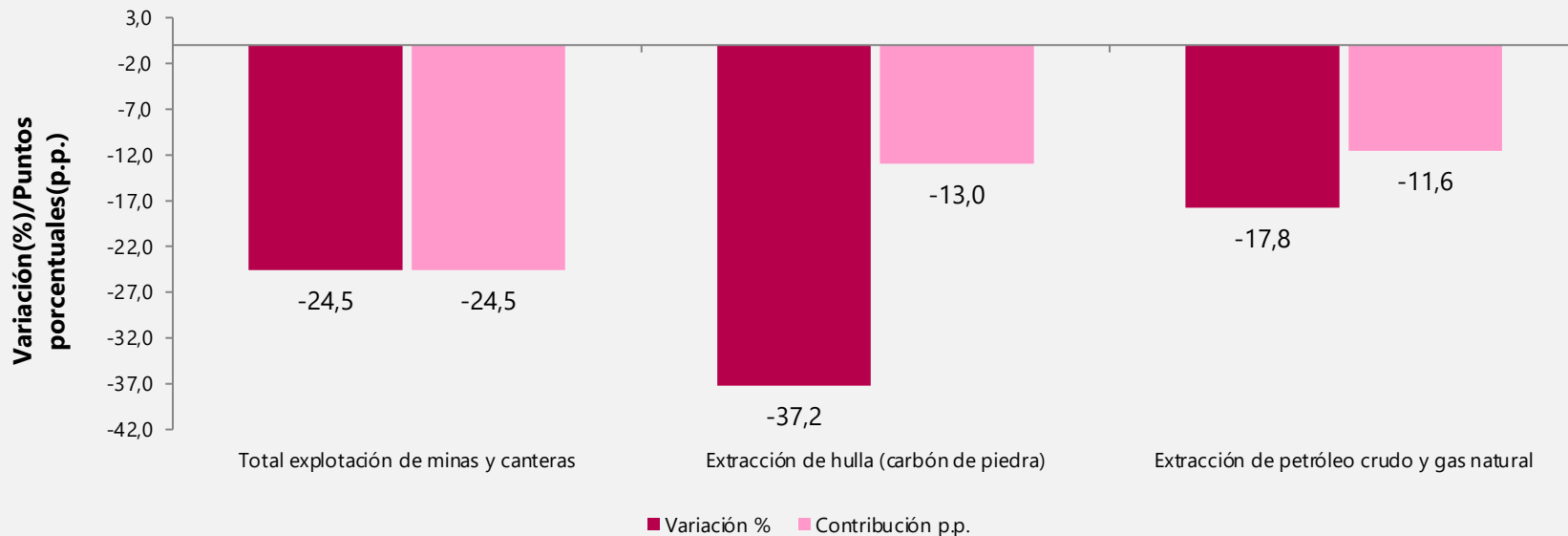
Variación y contribución bienal del Índice de Producción Industrial por sectores industriales Febrero 2022 vs febrero 2020



Fuente: DANE con información de EMMET, Agencia Nacional de Hidrocarburos (ANH), Gestor del Mercado del Gas en Colombia (BEC), XM, EAAB, EPM, EMCALI.

Nota: La diferencia en las sumas se da por aproximaciones decimales

Variación y contribución bienal explotación de minas y canteras Febrero 2022 vs febrero 2020



Fuente: DANE con información de EMMET, Agencia Nacional de Hidrocarburos (ANH), Gestor del Mercado del Gas en Colombia (BEC), XM, EAAB, EPM, EMCALI.

Nota: La diferencia en las sumas se da por aproximaciones decimales

Encuesta Mensual de Comercio – EMC



El futuro
es de todos

Gobierno
de Colombia

Principales resultados Comercio minorista y vehículos



El futuro
es de todos

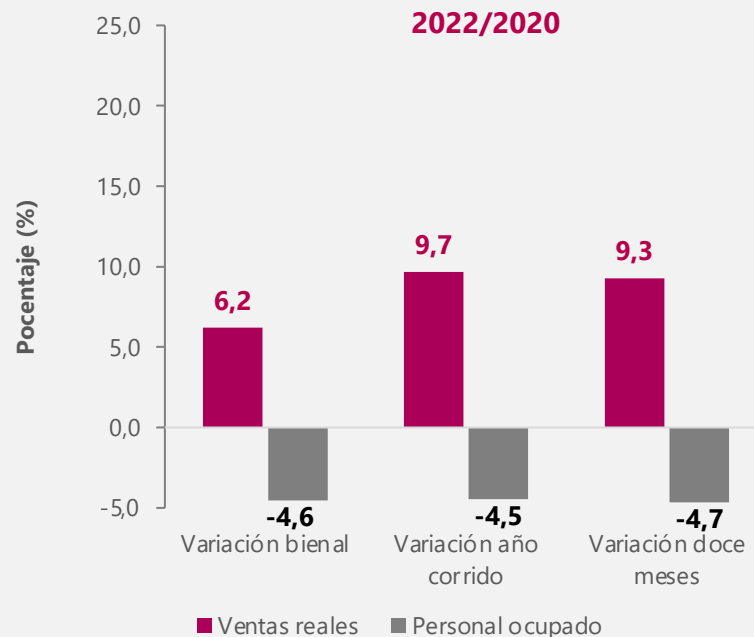
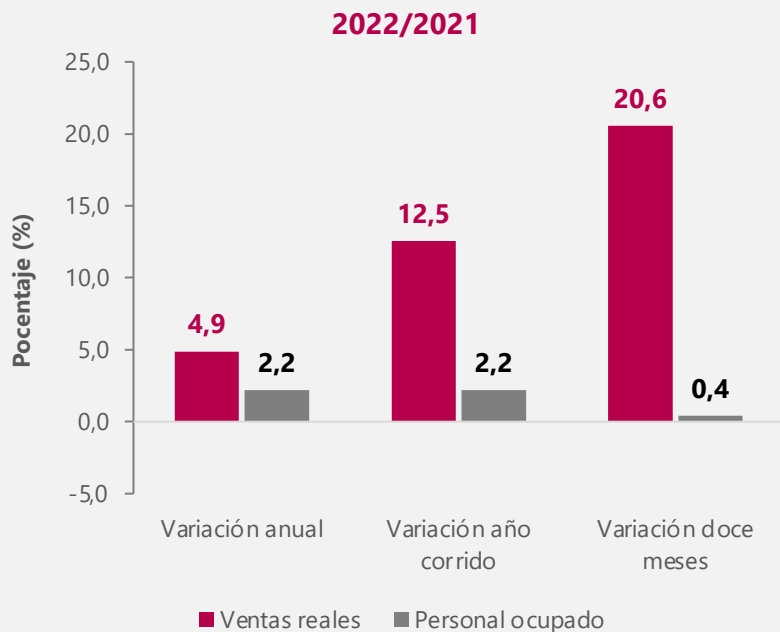
Gobierno
de Colombia



Variación anual y bienal de las ventas reales y personal ocupado

Febrero 2022/2021 y febrero 2022/2020

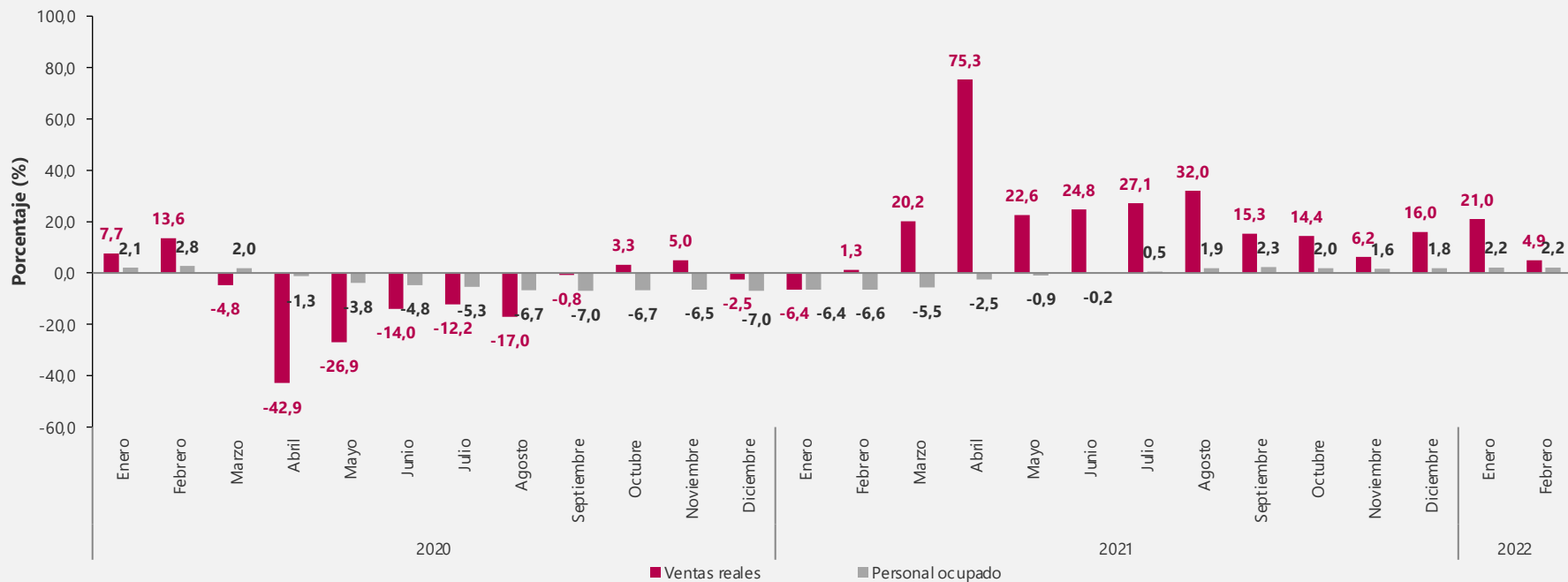
Total nacional



Variación anual de las ventas reales y personal ocupado

Total nacional

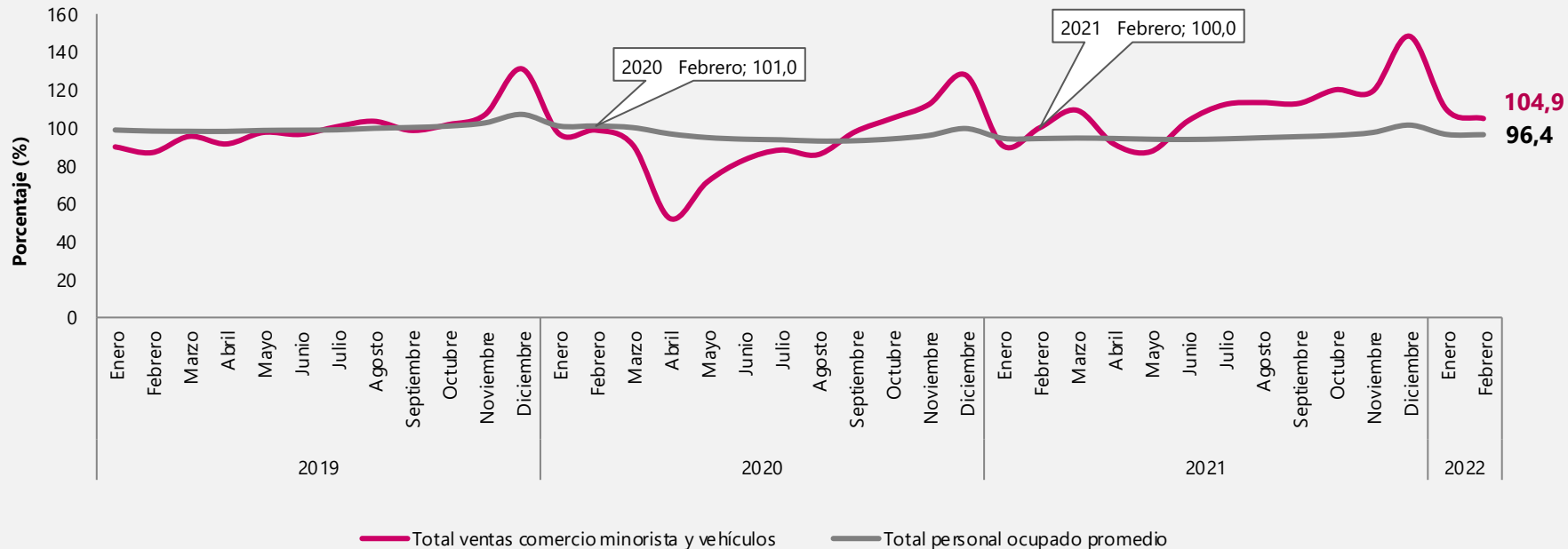
Enero 2020 a febrero 2022



Índices de las ventas reales y personal ocupado

Total nacional

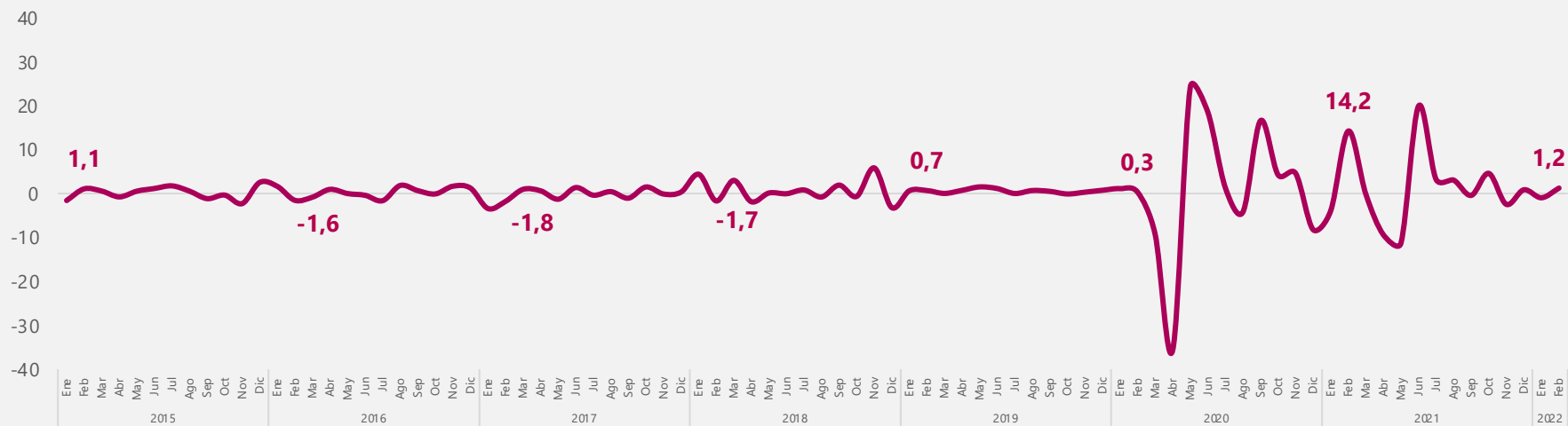
Año 2019=100. Enero 2019 – febrero 2022



Variación mensual "Total Comercio Minorista sin Otros Vehículos"

Total nacional – serie desestacionalizada

Enero 2015 – febrero 2022



* El total de comercio en la serie de empalme, se excluye el comercio de otros tipos de vehículos que en la anterior EMCM no eran incluidos y corresponden a vehículos de transporte público, transporte de carga entre otros.

Variación anual y bienal de las ventas reales según líneas de mercancías

Febrero 2022/2021 y febrero 2022/2020

Total nacional

Líneas de mercancías	febrero de 2022 / febrero de 2021			febrero de 2022 / febrero de 2020		
	Variación	%	Contribución PP	Variación	%	Contribución PP
Total comercio minorista	4,9		4,9	6,2		6,2
Combustibles para vehículos automotores	10,1		1,9	7,2		1,5
Repuestos, partes, accesorios y lubricantes para vehículos	16,9		1,1	16,2		1,1
Prendas de vestir y textiles	29,0		1,0	16,0		0,6
Calzado, artículos de cuero y sucedáneos del cuero	48,8		0,6	15,5		0,2
Productos de aseo personal, cosméticos y perfumería	7,5		0,3	2,5		0,1
*Otras mercancías para uso personal o doméstico, no especificadas anteriormente	9,7		0,3	13,0		0,4
Libros, papelería, periódicos, revistas y útiles escolares	23,3		0,2	-9,8		-0,1
Productos farmacéuticos y medicinales	7,9		0,2	6,3		0,1
Bebidas alcohólicas, cigarrillos y productos del tabaco	11,5		0,2	7,8		0,1
Bebidas no alcohólicas	15,8		0,2	-1,2		0,0
Artículos y utensilios de uso doméstico	12,2		0,2	17,8		0,2
Equipo de informática y telecomunicaciones para uso personal o doméstico	1,1		0,1	54,7		1,8
Artículos de ferretería, vidrios y pinturas	1,0		0,0	17,8		0,7
Otros vehículos automotores y motocicletas***	-0,3		0,0	2,6		0,2
Equipos y aparatos de sonido y video	-2,4		0,0	-9,7		-0,2
Productos para el aseo del hogar	-3,4		-0,1	16,7		0,4
Electrodomésticos, muebles para el hogar	-6,4		-0,2	3,7		0,1
Alimentos (víveres en general)	-1,5		-0,3	-5,1		-1,0
Vehículos automotores y motocicletas principalmente de uso de los hogares**	-5,5		-0,6	-0,8		-0,1

-48,8 0 48,8 -4,9 0 4,9 -54,7 0 54,7 -6,2 0 6,2

*Otras mercancías, incluye: juguetes, bicicletas, artículos de deporte, piñatería, artículos para bebés, gas propano en cilindros, equipo fotográfico, revestimiento para pisos, etc.

** Incluye: la venta de automóviles particulares, camperos, camionetas y motocicletas y similares nuevos y de vehículos usados realizadas en concesionario.

*** Incluye: la venta de flotillas o vehículos de cualquier tipo realizadas a través de licitaciones, las ventas a otros concesionarios y la venta de vehículos de transporte público, transporte de carga y otros tipos de vehículos como ambulancias, carros de bomberos, barredoras, etc.

Variación año corrido anual y bienal de las ventas reales según líneas de mercancías

Enero-febrero 2022/2021 y Enero-febrero 2022/2020

Total nacional

Líneas de mercancías	Enero - febrero de 2022/ Enero - febrero de 2021			Enero-febrero 2022 / enero-febrero 2020		
	Variación	%	Contribución PP	Variación	%	Contribución PP
Total comercio minorista	12,5		12,5	9,7		9,7
Combustibles para vehículos automotores	13,3		2,6	6,9		1,4
Otros vehículos automotores y motocicletas***	26,6		1,9	21,1		1,5
Prendas de vestir y textiles	47,8		1,5	15,1		0,6
Repuestos, partes, accesorios y lubricantes para vehículos	21,4		1,4	13,2		0,9
Vehículos automotores y motocicletas principalmente de uso de los hogares**	10,4		1,0	5,0		0,5
Calzado, artículos de cuero y sucedáneos del cuero	70,4		0,8	11,7		0,2
*Otras mercancías para uso personal o doméstico, no especificadas anteriormente	15,7		0,5	14,8		0,4
Libros, papelería, periódicos, revistas y útiles escolares	54,3		0,5	-10,3		-0,1
Productos de aseo personal, cosméticos y perfumería	11,2		0,4	6,4		0,3
Productos farmacéuticos y medicinales	13,8		0,4	17,9		0,4
Artículos y utensilios de uso doméstico	25,6		0,3	22,0		0,3
Equipo de informática y telecomunicaciones para uso personal o doméstico	6,8		0,3	57,9		1,8
Bebidas alcohólicas, cigarros, cigarrillos y productos del tabaco	19,0		0,3	14,8		0,3
Artículos de ferretería, vidrios y pinturas	7,1		0,3	17,4		0,7
Bebidas no alcohólicas	19,4		0,2	3,3		0,0
Electrodomésticos, muebles para el hogar	3,2		0,1	10,2		0,4
Productos para el aseo del hogar	0,5		0,0	22,8		0,6
Equipos y aparatos de sonido y video	0,6		0,0	-2,6		0,0
Alimentos (víveres en general)	-0,2		0,0	-1,9		-0,4

-70,4 0 70,4 -12,5 0 12,5 -57,9 0 57,9 -9,7 0 9,7

*Otras mercancías, incluye: juguetes, bicicletas, artículos de deporte, piñatería, artículos para bebés, gas propano en cilindros, equipo fotográfico, revestimiento para pisos, etc.

** Incluye: la venta de automóviles particulares, camperos, camionetas y motocicletas y similares nuevos y de vehículos usados realizadas en concesionario.

*** Incluye: la venta de flotillas o vehículos de cualquier tipo realizadas a través de licitaciones, las ventas a otros concesionarios y la venta de vehículos de transporte público, transporte de carga y otros tipos de vehículos como ambulancias, carros de bomberos, barredoras, etc.

Variación anual y bienal del personal ocupado promedio según categorías de contratación y CIU

Total Nacional

Febrero 2022

Categorías de contratación y actividades económicas	Febrero de 2022 / febrero de 2021			Febrero de 2022 / febrero de 2020		
	Variación	%	Contribución PP	Variación	%	Contribución PP
Total comercio y vehículos	2,2		2,2	-4,6		-4,6
Total comercio y vehículos (excepto grupo CIU 473*)	2,1			-4,4		
Desagregación por tipo de contratación						
Personal permanente	1,0		0,7	-3,0		-1,9
Personal temporal directo	3,8		0,8	-6,4		-1,5
Personal temporal contratado a través de empresas	9,6		0,8	-6,1		-0,6
Personal Aprendices	-4,8		-0,1	-18,4		-0,6
	-4,8	0	9,6	-0,1	0	2,2
				-18,4	0	-4,6
						0
Desagregación por actividad económica						
4711 -472. No especializados con surtido compuesto principalmente por alimentos y especializados en la venta de alimentos.	-2,5		-1,1	-5,1		-2,1
4719. No especializados con surtido compuesto principalmente por productos diferentes de alimentos, bebidas y tabaco.	4,9		0,3	2,1		0,1
4771 - 4772. Prendas de vestir y sus accesorios; Calzado y artículos sucedáneos al cuero en establecimientos especializados.	12,8		1,1	-12,8		-1,3
4773. Productos farmacéuticos, medicinales, odontológicos; artículos de perfumería, cosméticos y de tocador	8,7		0,6	10,8		0,7
4511. Vehículos automotores nuevos	6,2		0,5	-3,1		-0,3
4731. Comercio al por menor de combustible para automotores.	3,0		0,2	-6,3		-0,5
475. Otros enseres domésticos en establecimientos especializados.	1,4		0,2	-6,4		-0,7
4530. Partes, piezas (autopartes) y accesorios (lujos) para vehículos automotores	3,1		0,1	-1,8		-0,1
4774. Otros productos nuevos en establecimientos especializados.	5,7		0,1	-12,1		-0,2
4541. Motocicletas y de sus partes, piezas y sus accesorios.	3,1		0,1	-2,1		0,0
476. Artículos culturales y de entretenimiento en establecimientos especializados.	4,7		0,1	-17,4		-0,3
474. Equipos de informática y comunicaciones en establecimientos especializados.	6,1		0,0	-1,5		0,0
4732. Comercio al por menor de lubricantes, aditivos y productos de limpieza para vehículos automotores.	6,4		0,0	0,9		0,0
	-2,5	0	12,8	-1,1	0	1,1
				-17,4	0	10,8
						-2,1
						0
						0,7

Variación anual y bienal de las ventas nominales según actividad económica – División 47

Total nominal nacional

Febrero 2022.

Actividades económicas	Febrero de 2022 / febrero de 2021			Febrero de 2022 / febrero de 2020				
	Variación	%	Contribución PP	Variación	%	Contribución PP		
Total comercio al por menor act 47	17,1		17,1	17,0		17,0		
Total comercio al por menor sin act 4731 (Combustibles)	16,3			20,9				
4711 -472. No especializados con surtido compuesto principalmente por alimentos y especializados en la venta de alimentos.	15,6		6,9	17,6		7,7		
4719. No especializados con surtido compuesto principalmente por productos diferentes de alimentos, bebidas y tabaco.	10,9		1,0	26,0		2,1		
4731. Comercio al por menor de combustible para automotores.	19,6		4,7	6,6		1,8		
4771 - 4772. Prendas de vestir y sus accesorios; Calzado y artículos sucedáneos al cuero en establecimientos especializados.	41,7		1,7	20,5		1,0		
475. Otros enseres domésticos en establecimientos especializados.	10,5		1,2	29,8		2,9		
4773. Productos farmacéuticos, medicinales, odontológicos; artículos de perfumería, cosméticos y de tocador	19,1		0,7	22,2		0,8		
474. Equipos de informática y comunicaciones en establecimientos especializados.	32,1		0,3	48,4		0,4		
476. Artículos culturales y de entretenimiento en establecimientos especializados.	30,6		0,3	7,6		0,1		
4774. Otros productos nuevos en establecimientos especializados.	27,0		0,2	27,7		0,2		
4732. Comercio al por menor de lubricantes, aditivos y productos de limpieza para vehículos automotores.	28,7		0,1	29,5		0,1		
	0	41,7	0	17,1	0	48,4	0	17,0

Principales resultados Comercio electrónico



El futuro
es de todos

Gobierno
de Colombia

Indicadores principales de ventas totales y ventas realizadas a través de comercio electrónico del comercio al por menor (Div. 47 de la CIIU rev. 4 A.C.)*

Total nacional Febrero 2022

Total comercio al por menor (Div 47. CIIU rev. 4 A.C.)

Indicador	Variación anual Febrero 2022 / febrero 2021	Contribución (pp)	Variación año corrido Enero - febrero 2022 / enero - febrero 2021	Contribución (pp)	Participación en las ventas totales de febrero 2022	Participación en las ventas totales de febrero 2021
Ventas totales	17,1	17,1	22,3	22,3	100,0	100,0
Ventas realizadas a través de comercio electrónico a	-4,2	-0,1	-8,4	-0,2	2,2	2,6
Ventas realizadas a través de canales diferentes al comercio electrónico b	17,7	17,3	23,2	22,5	97,8	97,4

Total comercio al por menor sin combustibles (Div 47. CIIU rev. 4 A.C. Excepto 4731)

Indicador	Variación anual Febrero 2022 / febrero 2021	Contribución (pp)	Variación año corrido Enero - febrero 2022 / enero - febrero 2021	Contribución (pp)	Participación en las ventas totales de febrero 2022	Participación en las ventas totales de febrero 2021
Ventas totales	16,3	16,3	16,3	16,3	100,0	100,0
Ventas realizadas a través de comercio electrónico a	-4,2	-0,1	-4,2	-0,1	2,9	3,5
Ventas realizadas a través de canales diferentes al comercio electrónico b	17,1	16,5	17,1	16,5	97,1	96,5

- La información corresponde únicamente al comercio electrónico realizado por las empresas del sector comercio que son objeto de estudio de la - EMC. No son objeto de medición las empresas que principalmente comercializan a través de este canal.
- Se define el comercio electrónico como las transacciones realizadas a través de redes basadas en protocolos de Internet (TCP/IP) u otras redes telemáticas. Los bienes o servicios se contratan o reservan a través de estas redes, pero el pago o la entrega del producto puede realizarse en línea o fuera de ella.

Indicadores principales de ventas totales y ventas realizadas a través de comercio electrónico del comercio al por menor (Div. 47 de la CIIU rev. 4 A.C.)*

Total nacional

Febrero 2022 / febrero 2020 (Aislando efecto Covid 19)

Total comercio al por menor (Div 47. CIIU rev. 4 A.C.)

Indicador	Variación bienal Febrero 2022 / febrero 2020	Contribución (pp)	Variación año corrido bienal Enero - febrero 2022 / enero - febrero 2020	Contribución (pp)
Ventas totales	17,0	17,0	18,9	18,9
Ventas realizadas a través de comercio electrónico a	137,0	1,5	148,4	1,5
Ventas realizadas a través de canales diferentes al comercio electrónico b	15,7	15,6	17,5	17,4

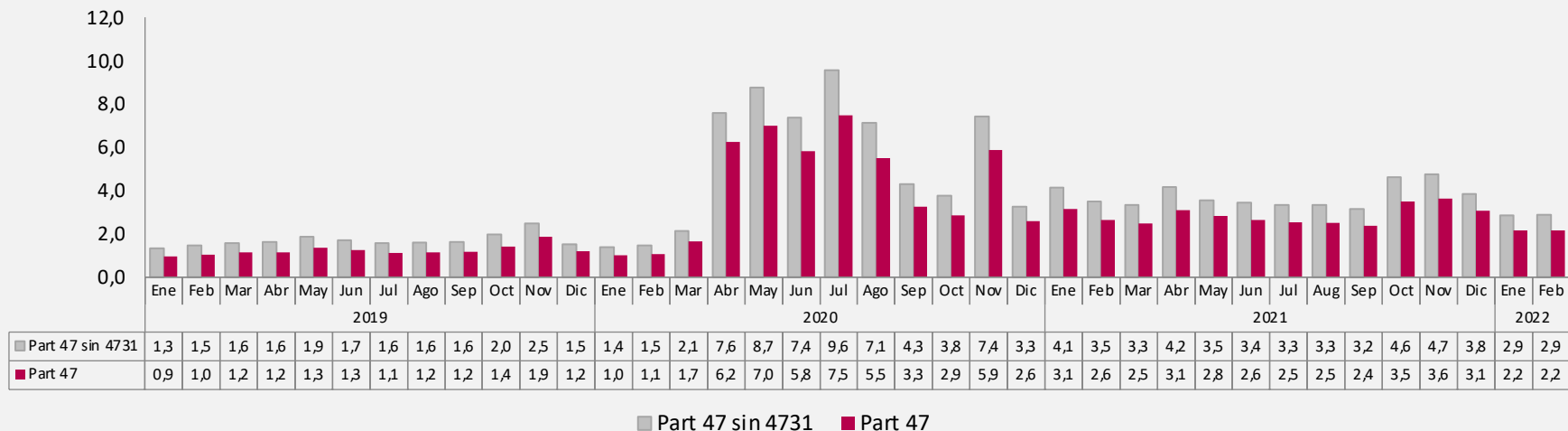
Total comercio al por menor sin combustibles (Div 47. CIIU rev. 4 A.C. Excepto 4731)

Indicador	Variación bienal Febrero 2022 / febrero 2020	Contribución (pp)	Variación año corrido bienal Enero - febrero 2022 / enero - febrero 2020	Contribución (pp)
Ventas totales	20,9	20,9	23,6	23,6
Ventas realizadas a través de comercio electrónico a	137,0	2,0	148,4	2,1
Ventas realizadas a través de canales diferentes al comercio electrónico b	19,2	18,9	21,8	21,5

- La información corresponde únicamente al comercio electrónico realizado por las empresas del sector comercio que son objeto de estudio de la - EMC. No son objeto de medición las empresas que principalmente comercializan a través de este canal.
- Se define el comercio electrónico como las transacciones realizadas a través de redes basadas en protocolos de Internet (TCP/IP) u otras redes telemáticas. Los bienes o servicios se contratan o reservan a través de estas redes, pero el pago o la entrega del producto puede realizarse en línea o fuera de ella.

Participación de las ventas nominales realizadas a través de comercio electrónico en las ventas totales del comercio al por menor. (Div. 47 y Div. 47 sin la 4731 (combustibles) de la CIU rev. 4 A.C.)*

Total nacional - Enero 2019 a febrero 2022



- La información corresponde únicamente al comercio electrónico realizado por las empresas del sector comercio que son objeto de estudio de la - EMC. No son objeto de medición las empresas que principalmente comercializan a través de este canal.
- Se define el comercio electrónico como las transacciones realizadas a través de redes basadas en protocolos de Internet (TCP/IP) u otras redes telemáticas. Los bienes o servicios se contratan o reservan a través de estas redes, pero el pago o la entrega del producto puede realizarse en línea o fuera de ella.

Comercio al por menor por departamentos



El futuro
es de todos

Gobierno
de Colombia

Variación anual y bienal de las ventas reales y personal ocupado

Siete dominios departamentales

Febrero 2022

Departamento	Febrero de 2022 / febrero de 2021						Febrero de 2022 / febrero de 2020					
	Ventas			Personal ocupado			Ventas			Personal ocupado		
	Variación	%	Contribución PP	Variación	%	Contribución PP	Variación	%	Contribución PP	Variación	%	Contribución PP
Total comercio minorista y vehículos (excepto grupo 473*)	3,6		3,6	2,1		2,1	6,0		6,0	-4,4		-4,4
Cundinamarca	9,2		0,6	2,2		0,1	29,0		1,6	0,4		0,0
Antioquia	3,4		0,5	3,1		0,5	10,8		1,6	-1,9		-0,3
Atlántico	7,1		0,4	3,4		0,2	6,4		0,3	-0,6		0,0
Valle del Cauca	3,4		0,4	-4,5		-0,6	2,2		0,2	-11,0		-1,4
Bogotá D.C.	1,0		0,3	1,2		0,3	2,0		0,7	-7,3		-1,9
Santander	5,4		0,2	5,9		0,2	5,5		0,2	1,4		0,1
Otros departamentos	4,8		1,3	4,4		1,3	5,1		1,4	-2,8		-0,8

El total de comercio que se obtiene por suma de departamentos no incluye las ventas ni el personal ocupado de las empresas clasificadas en la CIU 4731 y 4732

Principales resultados Comercio mayorista



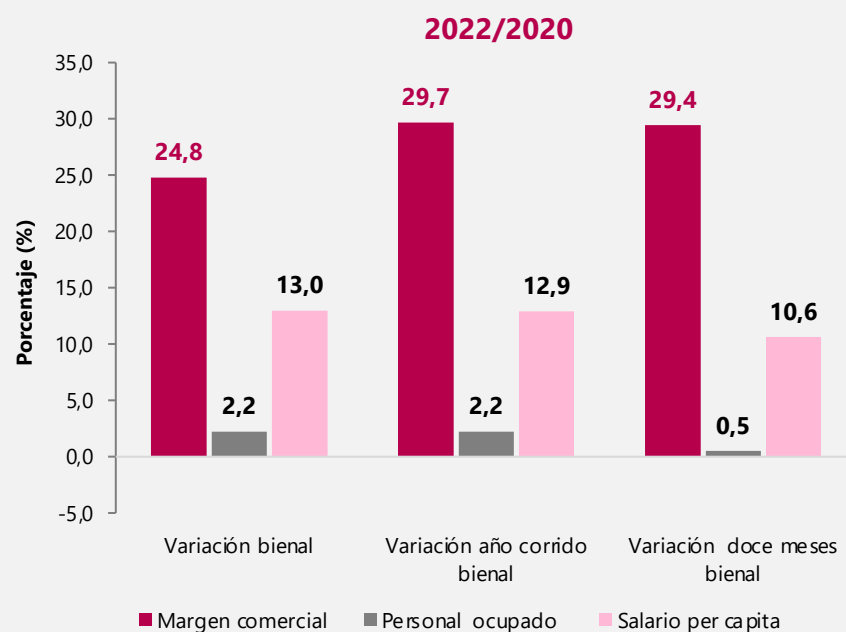
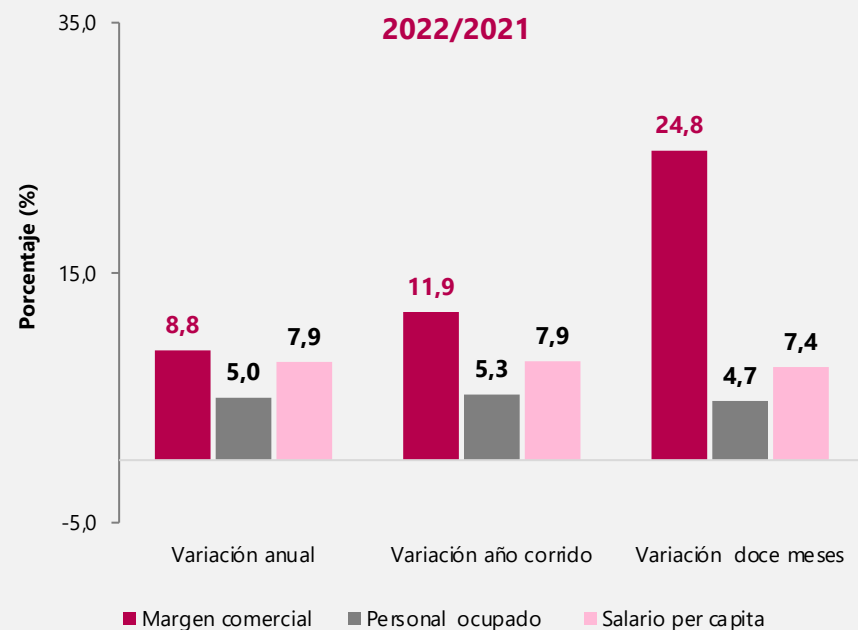
El futuro
es de todos

Gobierno
de Colombia

Principales resultados del margen comercial, personal ocupado y salarios per capita

Total nacional

Febrero 2022



Encuesta Mensual de Servicios – EMS



El futuro
es de todos

Gobierno
de Colombia

Variación de los ingresos totales nominales, personal ocupado y salarios

Subsectores de servicios

Subsector	Variaciones anuales Febrero 2022 / febrero 2021			Variaciones mensuales Febrero 2022 / enero 2022			Variaciones bienales Febrero 2022 / febrero 2020		
	Ingresos	Personal ocupado	Salarios	Ingresos	Personal ocupado	Salarios	Ingresos	Personal ocupado	Salarios
Almacenamiento y actividades complementarias al transporte	47,7	6,6	9,6	-5,6	0,2	1,4	26,9	0,1	13,9
Correo y servicios de mensajería	11,8	4,9	4,8	12,7	0,0	-1,7	20,6	3,4	10,5
Restaurantes, catering y bares	38,3	16,4	13,6	-4,9	1,3	-0,1	15,4	-4,6	13,1
Actividades de edición	23,4	-4,3	6,2	12,0	2,4	0,1	-0,4	-19,7	13,1
Producción de películas cinematográficas y programas de televisión	300,0	5,5	46,9	-23,5	-9,3	0,2	13,1	-39,8	43,8
Actividades de programación y transmisión, agencias de noticias	36,5	2,9	9,7	37,3	1,4	1,3	31,6	-3,7	10,6
Telecomunicaciones	9,7	4,4	6,2	1,2	1,0	1,2	13,1	3,0	7,2
Desarrollo de sistemas informáticos y procesamiento de datos	25,9	18,5	9,8	11,6	1,1	5,2	35,2	18,8	21,0
Inmobiliarias, alquiler de maquinaria y equipo	11,7	4,9	9,5	6,2	1,4	2,9	15,3	-6,1	15,0

Variación de los ingresos totales nominales, personal ocupado y salarios Subsectores de servicios

Subsector	Variaciones anuales Febrero 2022 / febrero 2021			Variaciones mensuales Febrero 2022 / enero 2022			Variaciones bienales Febrero 2022 / febrero 2020		
	Ingresos	Personal ocupado	Salarios	Ingresos	Personal ocupado	Salarios	Ingresos	Personal ocupado	Salarios
Actividades profesionales científicas y técnicas	35,6	12,3	4,8	21,5	3,5	2,5	37,9	4,1	11,9
Publicidad	36,0	8,2	12,5	11,3	8,2	1,0	12,8	-5,4	14,8
Actividades de empleo, seguridad e investigación privada, servicios a edificios	17,8	8,1	10,0	11,6	1,4	0,1	15,6	-1,5	14,2
Actividades administrativas y de apoyo de oficina y otras actividades excepto call center	17,3	2,1	7,4	12,8	2,5	-0,8	9,9	-5,4	2,5
Actividades de centros de llamadas (Call center)	12,2	8,6	5,3	-1,3	1,5	-2,6	39,2	30,4	12,0
Educación superior privada	8,5	1,5	8,4	62,8	27,8	11,1	-1,1	-9,8	13,7
Salud humana privada con internación	11,5	4,7	6,3	-0,8	0,3	1,7	18,9	10,1	11,8
Salud humana privada sin internación	8,4	4,6	6,3	1,2	-0,1	3,2	18,6	3,8	9,8
Otros servicios de entretenimiento y otros servicios	22,4	6,8	10,7	-1,4	2,8	3,1	10,5	-4,1	10,9

Encuesta Mensual de Alojamientos



El futuro
es de todos

Gobierno
de Colombia

Ingresos reales y personal ocupado

**Total nacional y 12 regiones
Variación anual y contribución**



Variación anual y contribución de los ingresos reales, personal ocupado y salarios

Total nacional y 12 regiones

Febrero 2022/2021^P

Dominio geográfico	Ingresos reales		Personal ocupado		Salarios reales	
	Variación %	Cont pp	Variación %	Cont pp	Variación %	Cont pp
Total nacional	84,6		27,0		8,2	
Bogotá D.C.	120,4	19,2	34,5	5,2	14,4	3,0
Cartagena	147,2	27,9	37,7	6,5	14,7	3,3
Región Central	40,5	3,0	13,1	1,3	4,2	-0,3
Región Costa Caribe	51,8	7,6	23,8	3,7	-1,2	0,5
Región Eje Cafetero	41,2	2,1	16,6	1,0	3,1	-0,2
Antioquia	75,6	9,2	29,0	3,2	6,5	0,8
San Andrés y Providencia	75,0	8,3	19,1	1,4	4,5	-0,1
Región Pacífico	60,6	3,5	21,1	1,4	4,9	0,0
Región Santanderes	41,8	1,9	40,2	1,9	10,9	0,7
Región Llanos Orinoquía	24,5	0,6	22,5	0,6	2,9	0,2
Golfo Morrosquillo y Sabana	28,3	0,6	20,8	0,5	6,4	0,1
Región Amazonía	284,5	0,9	21,3	0,2	44,0	0,3

Fuente: DANE, Encuesta Mensual de Alojamiento – EMA.

^P: Provisional

pp: puntos porcentuales

Regiones: Bogotá DC, Cartagena, Región Central (Boyacá, Cundinamarca, Huila y Tolima), Región Costa Caribe (Atlántico, Cesar, La Guajira y Magdalena), Región Eje Cafetero (Caldas, Quindío y Risaralda), Antioquia, San Andrés y Providencia, Región Pacífico (Valle del Cauca, Cauca, Nariño y Chocó), Región Santanderes (Santander y Norte de Santander), Llanos Orinoquía (Meta, Casanare, Arauca y Vichada), Región Golfo Morrosquillo y Sabana (Bolívar, Córdoba y Sucre), Región Amazonía (Amazonas, Caquetá, Guainía, Putumayo, Guaviare y Vaupés).

Variación bienal y contribución de los ingresos reales, personal ocupado y salarios

Total nacional y 12 regiones

Febrero 2022/2020^P

Dominio geográfico	Ingresos reales		Personal ocupado		Salarios reales	
	Variación %	Cont pp	Variación %	Cont pp	Variación %	Cont pp
Total nacional	-11,6		-21,2		1,3	
Bogotá D.C.	-35,1	-9,1	-39,3	-8,1	4,4	-4,6
Cartagena	-3,4	-0,8	-18,1	-3,3	2,5	0,9
Región Central	3,5	0,2	-15,8	-1,3	3,5	0,8
Región Costa Caribe	-2,4	-0,3	-11,8	-1,6	0,0	1,4
Región Eje Cafetero	1,7	0,1	-21,3	-1,2	5,7	0,2
Antioquia	-6,5	-0,7	-22,4	-2,5	2,5	0,3
San Andrés y Providencia	-2,7	-0,3	-7,8	-0,5	3,4	1,6
Región Pacífico	-16,6	-0,9	-26,8	-1,8	-2,9	-0,6
Región Santanderes	1,4	0,0	-10,5	-0,5	2,3	0,5
Región Llanos Orinoquía	0,9	0,0	-8,4	-0,2	0,0	0,4
Golfo Morrosquillo y Sabana	14,7	0,2	-3,4	-0,1	0,7	0,3
Región Amazonía	-14,7	-0,1	-16,6	-0,1	4,2	0,1

Fuente: DANE, Encuesta Mensual de Alojamiento – EMA.

^P: Provisional

pp: puntos porcentuales

Regiones: Bogotá DC, Cartagena, Región Central (Boyacá, Cundinamarca, Huila y Tolima), Región Costa Caribe (Atlántico, Cesar, La Guajira y Magdalena), Región Eje Cafetero (Caldas, Quindío y Risaralda), Antioquia, San Andrés y Providencia, Región Pacífico (Valle del Cauca, Cauca, Nariño y Chocó), Región Santanderes (Santander y Norte de Santander), Llanos Orinoquía (Meta, Casanare, Arauca y Vichada), Región Golfo Morrosquillo y Sabana (Bolívar, Córdoba y Sucre), Región Amazonía (Amazonas, Caquetá, Guainía, Putumayo, Guaviare y Vaupés).

Variación de los ingresos reales, personal ocupado y salario per cápita real Total nacional y 12 regiones

Dominio geográfico	Variaciones anuales febrero 2022/febrero 2021			Variaciones mensuales febrero 2022 /enero 2022			Variaciones bienales febrero 2022/febrero 2020			Variaciones trienales febrero 2022/febrero 2019			Variaciones año corrido ene - feb 22/ene - feb 21			Variaciones doce meses mar 21-feb 22/mar 20-feb 21		
	Ingresos reales	Personal ocupado	Salario per cápita real	Ingreso s reales	Personal ocupado	Salario per cápita real	Ingreso s reales	Personal ocupado	Salario per cápita real	Ingresos reales	Personal ocupado	Salario per cápita real	Ingresos reales	Personal ocupado	Salario per cápita real	Ingresos reales	Personal ocupado	Salario per cápita real
Total nacional	84,6	27,0	8,2	-15,4	-1,6	-3,0	-11,6	-21,2	1,3	-2,4	-19,3	3,0	81,2	26,4	9,0	181,8	10,1	29,3
Bogotá D.C.	120,4	34,5	14,4	36,5	5,7	-1,4	-35,1	-39,3	4,4	-30,6	-38,0	8,1	110,4	30,3	17,9	123,1	-9,4	42,0
Cartagena	147,2	37,7	14,7	-22,7	-4,3	-3,8	-3,4	-18,1	2,5	5,9	-14,7	1,0	124,2	35,7	14,8	268,7	13,5	34,8
Región Central	40,5	13,1	4,2	-36,1	-2,7	-5,1	3,5	-15,8	3,5	10,0	-13,8	2,3	51,2	14,3	5,6	167,2	8,2	23,2
Región Costa Caribe	51,8	23,8	-1,2	-30,2	-3,6	-3,0	-2,4	-11,8	0,0	26,2	-9,4	4,5	48,9	22,6	-2,3	177,5	20,1	23,6
Región Eje Cafetero	41,2	16,6	3,1	-39,4	-6,3	-5,5	1,7	-21,3	5,7	8,2	-16,1	9,7	43,4	19,0	4,2	130,4	18,4	23,3
Antioquia	75,6	29,0	6,5	-7,2	-2,0	-2,5	-6,5	-22,4	2,5	6,7	-19,3	4,5	80,1	28,7	7,4	162,9	11,5	25,7
San Andrés y Providencia	75,0	19,1	4,5	-18,5	-1,4	-5,4	-2,7	-7,8	3,4	7,4	-11,8	6,0	88,6	20,0	6,5	322,0	18,1	26,6
Región Pacífico	60,6	21,1	4,9	4,5	0,6	-3,9	-16,6	-26,8	-2,9	-10,9	-25,3	0,4	63,7	21,9	6,4	149,0	2,3	26,8
Región Santanderes	41,8	40,2	10,9	-12,7	-0,9	-0,4	1,4	-10,5	2,3	6,2	-7,0	0,3	46,0	42,1	10,8	135,6	26,0	28,8
Región Llanos Orinoquía	24,5	22,5	2,9	-30,4	-5,6	0,5	0,9	-8,4	0,0	-3,1	-15,9	-0,1	32,9	24,7	3,8	109,8	16,0	19,4
Golfo Morrosquillo y Sabana	28,3	20,8	6,4	-30,0	1,0	-1,9	14,7	-3,4	0,7	20,8	0,2	2,9	40,6	24,4	6,4	161,9	20,3	26,9
Región Amazonía	284,5	21,3	44,0	-18,6	1,5	-3,5	-14,7	-16,6	4,2	-9,9	-14,4	-2,4	195,9	16,8	39,4	224,1	8,4	26,5

Fuente: DANE, Encuesta Mensual de Alojamiento – EMA.

P: Provisional

Regiones: Bogotá DC, Cartagena, Región Central (Boyacá, Cundinamarca, Huila y Tolima), Región Costa Caribe (Atlántico, Cesar, La Guajira y Magdalena), Región Eje Cafetero (Caldas, Quindío y Risaralda), Antioquia, San Andrés y Providencia, Región Pacífico (Valle del Cauca, Cauca, Nariño y Chocó), Región Santanderes (Santander y Norte de Santander), Llanos Orinoquía (Meta, Casanare, Arauca y Vichada), Región Golfo Morrosquillo y Sabana (Bolívar, Córdoba y Sucre), Región Amazonía (Amazonas, Caquetá, Guainía, Putumayo, Guaviare y Vaupés).

Tarifas

Variación^p mensual y anual de tarifas según tipo de acomodación

Total nacional y 12 regiones

Dominio geográfico	Variación Mensual		Variación Anual	
	febrero 2022/enero 2022		febrero (2022/2021)	
	Sencilla	Doble	Sencilla	Doble
Total nacional	-2,0	-6,7	18,5	23,2
Bogotá D.C.	5,0	3,8	17,1	20,8
Cartagena	-9,2	-12,3	26,3	29,4
Región Central	-5,6	-9,6	16,9	16,3
Región Costa Caribe	-9,2	-9,4	15,6	17,4
Región Eje Cafetero	-11,7	-18,9	4,6	7,2
Antioquia	-4,0	-3,3	25,0	20,1
San Andrés y Providencia	-8,7	-12,0	23,0	24,8
Región Pacífico	0,4	0,7	6,8	14,6
Región Santanderes	-2,2	-3,3	8,6	20,4
Región Llanos Orinoquía	1,3	-1,0	5,2	10,0
Golfo Morrosquillo y Sabana	-1,3	-6,0	10,3	12,0
Región Amazonía	-0,3	0,9	34,0	35,1

Fuente: DANE, Encuesta Mensual de Alojamiento - EMA

p: Provisional

Regiones: Bogotá DC, Cartagena, Región Central (Boyacá, Cundinamarca, Huila y Tolima), Región Costa Caribe (Atlántico, Cesar, La Guajira y Magdalena), Región Eje Cafetero (Caldas, Quindío y Risaralda), Antioquia, San Andrés y Providencia, Región Pacífico (Valle del Cauca, Cauca, Nariño y Chocó), Región Santanderes (Santander y Norte de Santander), Región Llanos Orinoquía (Meta, Casanare, Arauca y Vichada), Región Golfo Morrosquillo y Sabana (Bolívar, Córdoba y Sucre), Región Amazonía (Amazonas, Caquetá, Guainía, Putumayo, Guaviare y Vaupés).

Índices y variación anual de los ingresos reales

Total nacional y 12 regiones



El futuro
es de todos

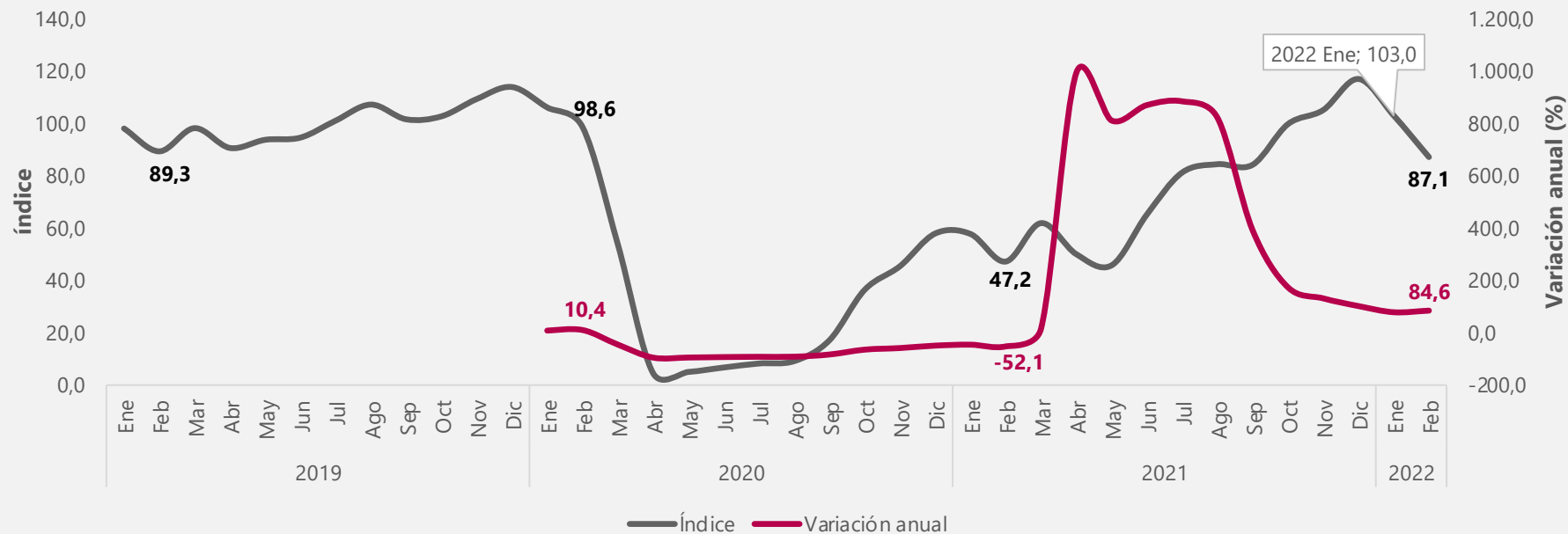
Gobierno
de Colombia

Índices Ingresos reales y variación anual

Total nacional

Enero 2019 – febrero 2022^P

Base 2019 = 100



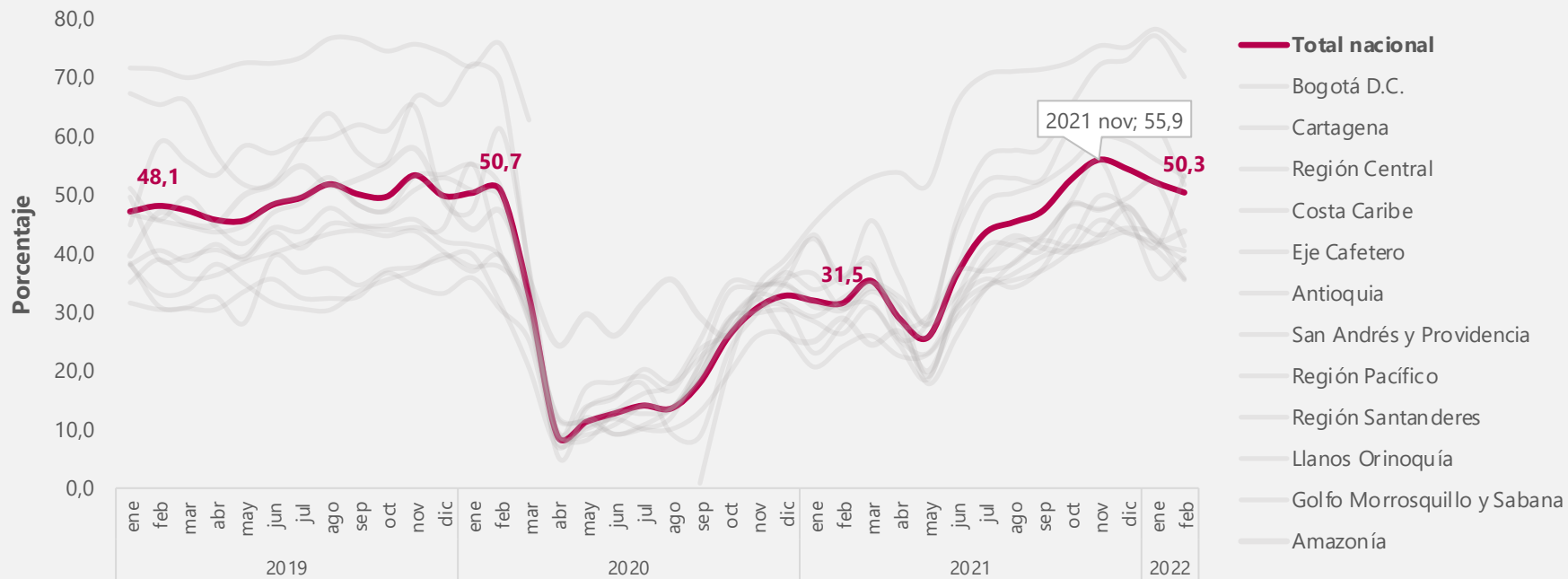
Porcentaje de ocupación y motivo de viaje

**Total nacional y 12 regiones
Enero 2019 – febrero 2022**





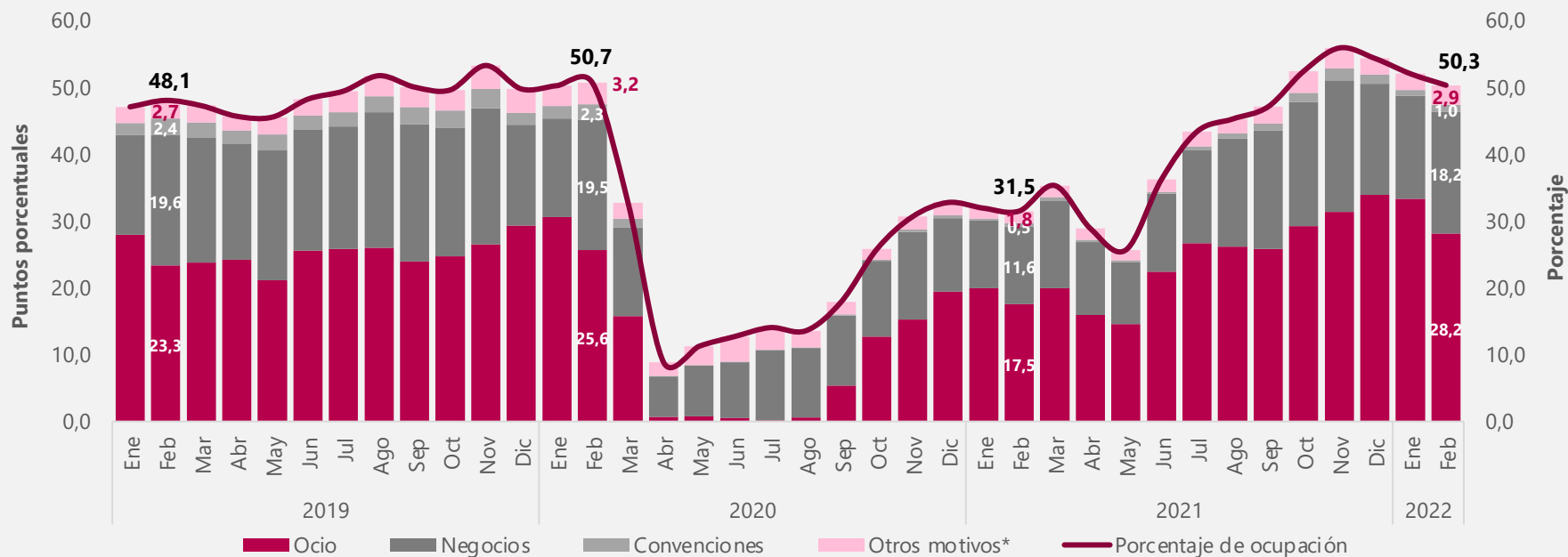
Porcentaje de ocupación Total Nacional Enero 2019 – febrero 2022^P



Distribución en puntos porcentuales del porcentaje de ocupación según motivo de viaje

Total Nacional

Enero 2019 – febrero 2022^P



Fuente: DANE, Encuesta Mensual de Alojamiento - EMA.

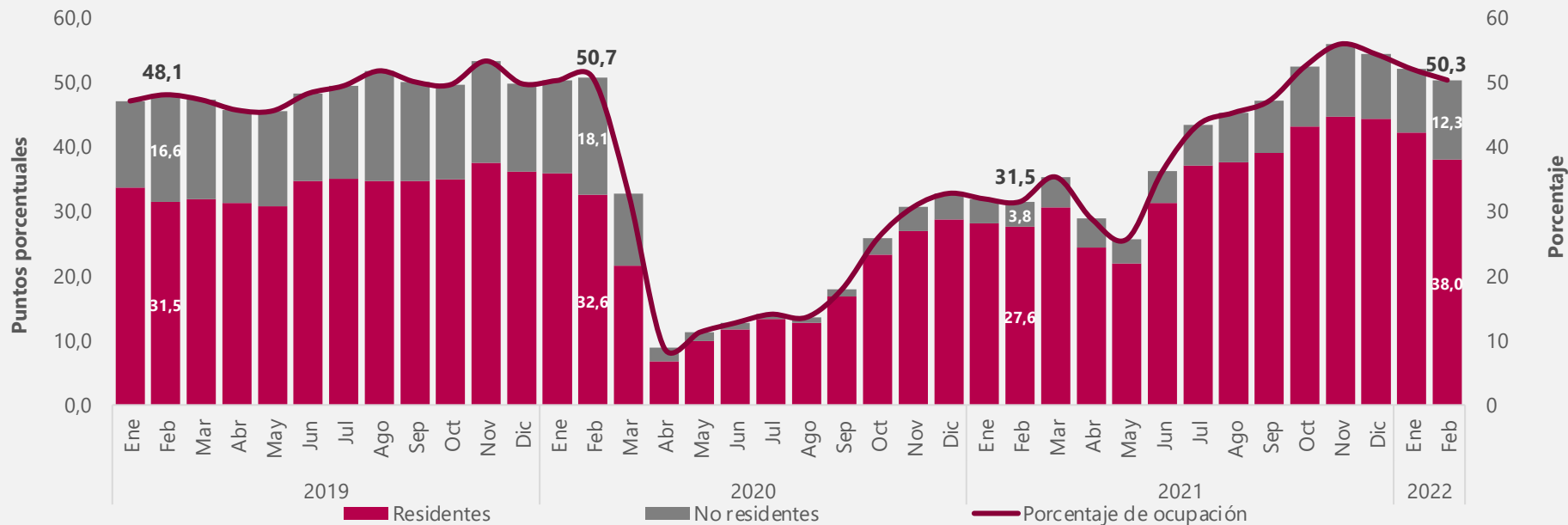
^P: Provisional

*Otros motivos de viaje incluye salud, amercos (imprevistos de viaje) y otros.

Distribución en puntos porcentuales de la tasa de ocupación según Huéspedes Residentes y No residentes

Total nacional

Enero 2019 – febrero 2022^P



Rueda de prensa

Encuestas mensuales económicas Resultados de febrero de 2022

Abril 13 de 2022



El futuro
es de todos

Gobierno
de Colombia



@DANEColombia



@DANE_Colombia



/DANEColombia



/DANEColombia

www.dane.gov.co