

# Rueda de prensa

---

## Encuestas mensuales económicas Resultados de junio de 2022



GOBIERNO DE COLOMBIA

Agosto 12 de 2022

## Agenda

**1**

**Pulso Empresarial**

**2**

**Industria manufacturera**

**3**

**Índice de Producción Industrial**

**4**

**Comercio**

**5**

**Servicios**

**6**

**Alojamiento y agencias de viaje**

# 1. Resultados de la encuesta pulso empresarial - EPE

---

*Junio-julio de 2022*



# Indicador de confianza empresarial - ICE

---





## Indicador de confianza empresarial – ICE

### Enfoque conceptual y metodológico

- La Organización para la Cooperación y Desarrollo Económicos – OCDE recomienda realizar encuestas sobre confianza empresarial con el propósito de realizar análisis del desarrollo económico en el corto plazo.
  - Con base en estas encuestas se construyen **indicadores compuestos** como el de confianza empresarial, en el que se integran las mediciones *mensuales* de las valoraciones de las empresas sobre el comportamiento de la economía.
  - En ese sentido, y con el propósito de hacer comparable el indicador con el que es producido regularmente por México, Alemania, Francia, Italia, Japón y Estados Unidos, este indicador incluye la valoración sobre el comportamiento de la economía de la empresa (presente/futura), de la economía en general (presente/futura) y de las expectativas de la capacidad de realizar inversiones por parte de la empresa.
- Del módulo de **Expectativas e incertidumbre** que se incluyó en la Encuesta de Pulso Empresarial se toman las siguientes preguntas:
    1. ¿Cómo considera usted la situación económica de su empresa comparada con la de hace 12 meses?
    2. ¿Cómo cree usted que será la situación económica de su empresa dentro de 12 meses comparada con la actual?
    3. ¿Cómo considera hoy la situación económica del país comparada con la de hace 12 meses?
    4. ¿Cómo cree que será la situación económica del país dentro de 12 meses comparada con la situación actual?
    5. De cara a los siguientes tres meses, ¿cuál es el cambio esperado que usted anticipa en la inversión (por ejemplo, maquinaria, equipo, construcciones, equipo de transporte, logística, soluciones digitales, procesos) de esta empresa con respecto al mismo periodo del año pasado?

## Indicador de confianza empresarial – ICE

### Cálculo del indicador

- Las 5 preguntas que componen el ICE tienen opciones de respuesta con ponderadores diferenciados con el propósito de capturar adecuadamente las percepciones de confianza.
- Las preguntas sobre el comportamiento de la economía de la empresa (presente/futura), de la economía en general (presente/futura), y de la inversión se ponderan así:

Comportamiento de la economía	
Opción de respuesta (r)	Ponderador (p)
Mucho mejor	1,0
Mejor	0,75
Igual	0,5
Peor	0,25
Mucho peor	0,0

Capacidades de inversión	
Opción de respuesta (r)	Ponderador (p)
Mayor	<b>1,0</b>
Igual	<b>0,5</b>
Menor	<b>0,0</b>

- Los porcentajes de respuesta de cada una de las opciones para el total nacional entonces se multiplican por los ponderadores asignados, obteniendo para cada pregunta un resultado  $R_n$  así:

$$R_n = \sum_{m=1}^M (r_{m,n} \times p_{m,n})$$

- En donde  $R_n$  es el resultado para la pregunta n (que puede tomar valores desde 1 hasta 5),  $r_{m,n}$  es el porcentaje de la opción de respuesta m en la pregunta n y  $p_{m,n}$  es el ponderador para la respuesta m de la pregunta n.
- Finalmente, el ICE es el promedio simple de los resultados de las 5 preguntas:

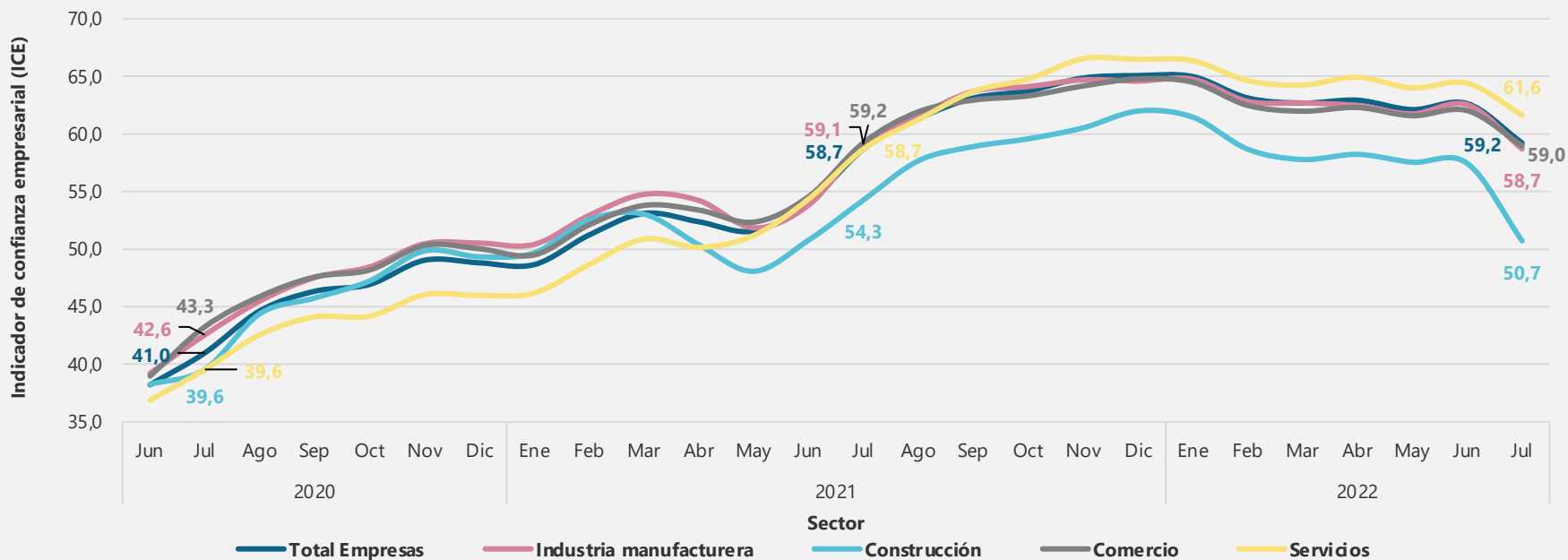
$$ICC = \frac{R_1 + R_2 + R_3 + R_4 + R_5}{5}$$



## Indicador de confianza empresarial – ICE

### Resultados para total nacional

#### Junio de 2020 – Julio de 2022

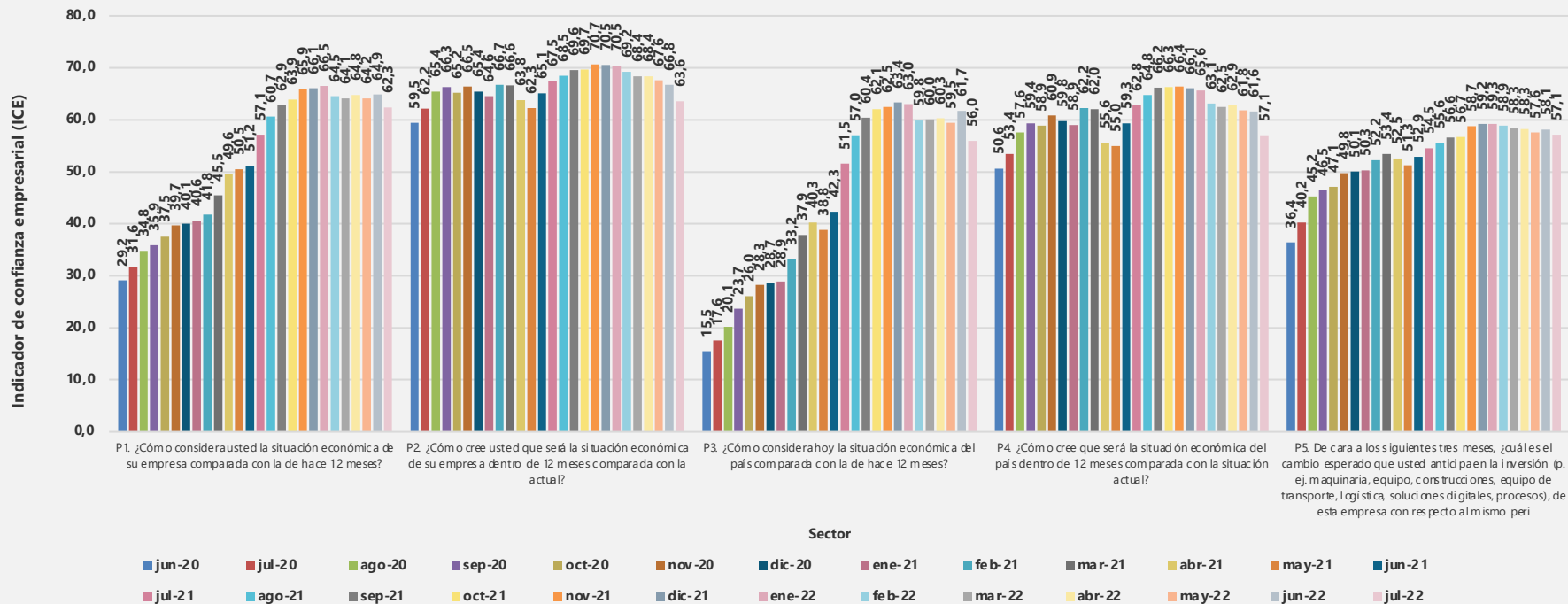




## Componentes Indicador de confianza empresarial – ICE

### Resultados para total nacional

#### Junio de 2020 – Julio de 2022



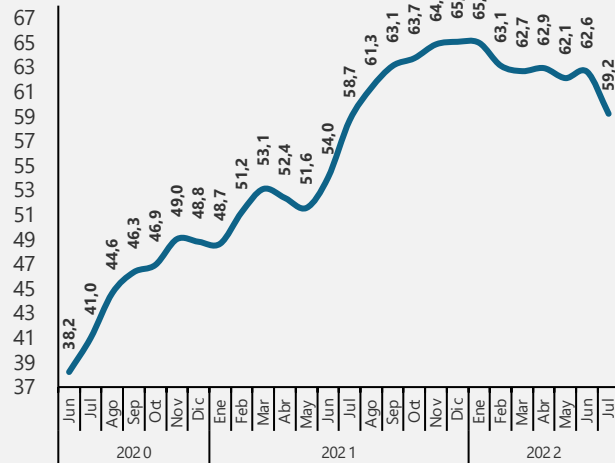


## Indicador de confianza empresarial – ICE Resultados sector industria manufacturera Junio de 2020 – Julio de 2022

### Componentes

	Total Empresas	Industria manufacturera
C1 <sup>1</sup>	62,3	61,8
C2 <sup>2</sup>	63,6	63,1
C3 <sup>3</sup>	56,0	54,5
C4 <sup>4</sup>	57,1	55,6
C5 <sup>5</sup>	57,1	58,5

### Total Empresas



### Industria manufacturera



1. Percepción de la situación económica de la empresa comparada con la de hace 12 meses.

2. Percepción de la situación económica de su empresa dentro de 12 meses comparada con la actual.

3. Percepción de la empresa sobre situación económica del país comparada con la de hace 12 meses.

4. Percepción de la empresa sobre la situación económica del país dentro de 12 meses comparada con la situación actual.

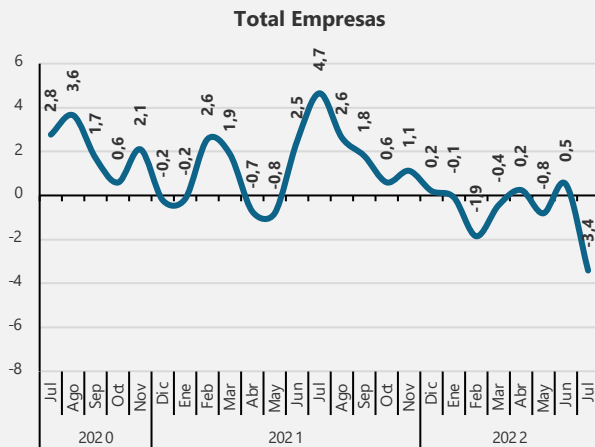
5. Percepción de la empresa sobre cambios esperados en la inversión (p. ej. maquinaria, equipo, construcciones, equipo de transporte, logística, soluciones digitales, procesos), en los próximos 3 meses con respecto al mismo periodo del año pasado

## Indicador de confianza empresarial – ICE Resultados sector industria manufacturera

Variación mensual\*  
Julio de 2020 – Julio de 2022

### Componentes

	Total Empresas	Industria manufacturera
C1 <sup>1</sup>	-2,57	-3,0
C2 <sup>2</sup>	-3,18	-3,2
C3 <sup>3</sup>	-5,77	-11,2
C4 <sup>4</sup>	-4,57	-4,8
C5 <sup>5</sup>	-0,99	-1,5



\*Variación de puntos del indicador

1. Percepción de la situación económica de la empresa comparada con la de hace 12 meses.
2. Percepción de la situación económica de su empresa dentro de 12 meses comparada con la actual.
3. Percepción de la empresa sobre situación económica del país comparada con la de hace 12 meses.
4. Percepción de la empresa sobre la situación económica del país dentro de 12 meses comparada con la situación actual.
5. Percepción de la empresa sobre cambios esperados en la inversión (p. ej. maquinaria, equipo, construcciones, equipo de transporte, logística, soluciones digitales, procesos), en los próximos 3 meses con respecto al mismo periodo del año pasado

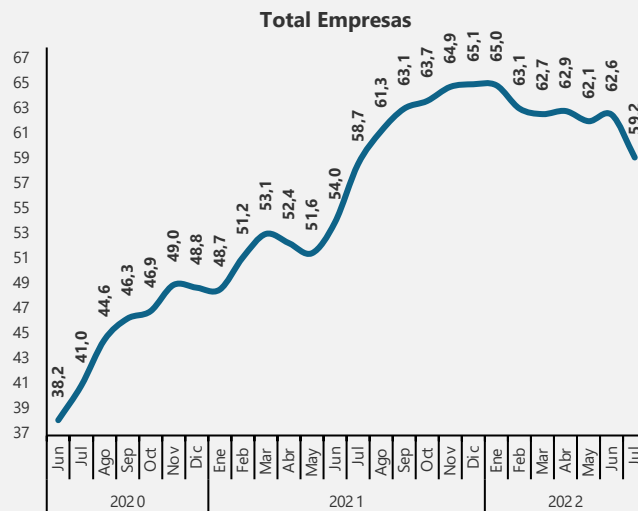
# Indicador de confianza empresarial – ICE

## Resultados sector de la construcción

### Junio de 2020 – Julio de 2022

#### Componentes

	Total Empresas	Construcción
C1 <sup>1</sup>	62,3	51,9
C2 <sup>2</sup>	63,6	56,3
C3 <sup>3</sup>	56,0	46,2
C4 <sup>4</sup>	57,1	47,7
C5 <sup>5</sup>	57,1	51,4



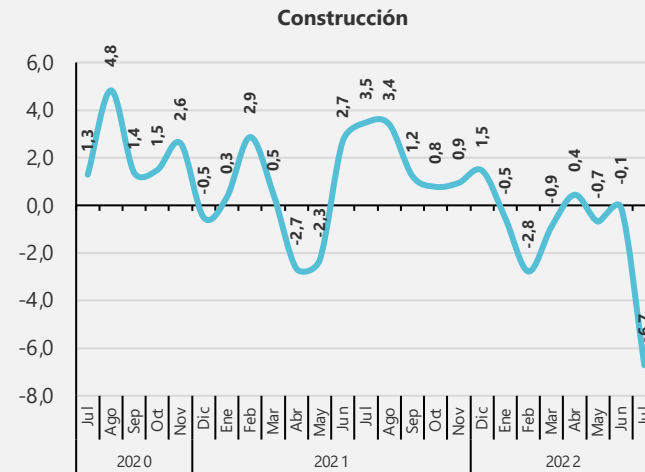
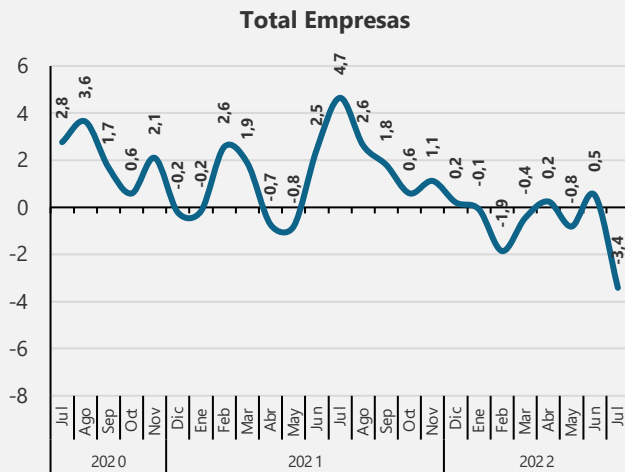
1. Percepción de la situación económica de la empresa comparada con la de hace 12 meses.
2. Percepción de la situación económica de su empresa dentro de 12 meses comparada con la actual.
3. Percepción de la empresa sobre situación económica del país comparada con la de hace 12 meses.
4. Percepción de la empresa sobre la situación económica del país dentro de 12 meses comparada con la situación actual.
5. Percepción de la empresa sobre cambios esperado en la inversión (p. ej. maquinaria, equipo, construcciones, equipo de transporte, logística, soluciones digitales, procesos), en los próximos 3 meses con respecto al mismo periodo del año pasado

## Indicador de confianza empresarial – ICE Resultados sector de la construcción

Variación mensual\*  
Julio de 2020 – Julio de 2022

### Componentes

	Total Empresas	Construcción
C1 <sup>1</sup>	-2,57	-5,4
C2 <sup>2</sup>	-3,18	-6,1
C3 <sup>3</sup>	-5,77	-9,8
C4 <sup>4</sup>	-4,57	-8,2
C5 <sup>5</sup>	-0,99	-4,1



\*Variación de puntos del indicador

1. Percepción de la situación económica de la empresa comparada con la de hace 12 meses.
2. Percepción de la situación económica de su empresa dentro de 12 meses comparada con la actual.
3. Percepción de la empresa sobre situación económica del país comparada con la de hace 12 meses.
4. Percepción de la empresa sobre la situación económica del país dentro de 12 meses comparada con la situación actual.
5. Percepción de la empresa sobre cambios esperados en la inversión (p. ej. maquinaria, equipo, construcciones, equipo de transporte, logística, soluciones digitales, procesos), en los próximos 3 meses con respecto al mismo periodo del año pasado

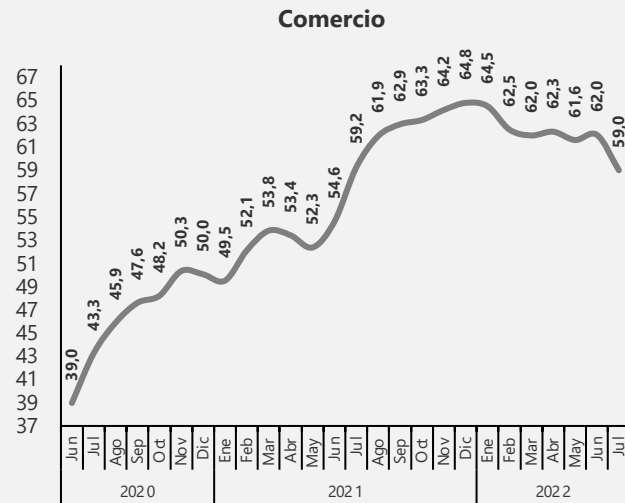
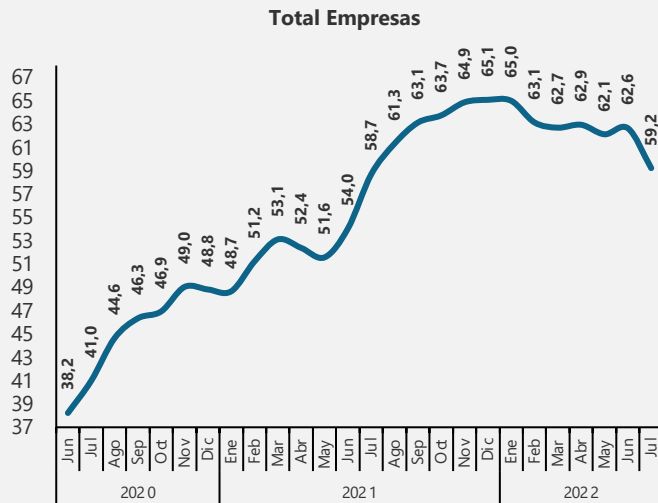
# Indicador de confianza empresarial – ICE

## Resultados sector comercio

### Junio de 2020 – Julio de 2022

#### Componentes

	Total Empresas	Comercio
C1 <sup>1</sup>	62,3	62,4
C2 <sup>2</sup>	63,6	63,4
C3 <sup>3</sup>	56,0	56,0
C4 <sup>4</sup>	57,1	57,6
C5 <sup>5</sup>	57,1	55,4



1. Percepción de la situación económica de la empresa comparada con la de hace 12 meses.

2. Percepción de la situación económica de su empresa dentro de 12 meses comparada con la actual.

3. Percepción de la empresa sobre situación económica del país comparada con la de hace 12 meses.

4. Percepción de la empresa sobre la situación económica del país dentro de 12 meses comparada con la situación actual.

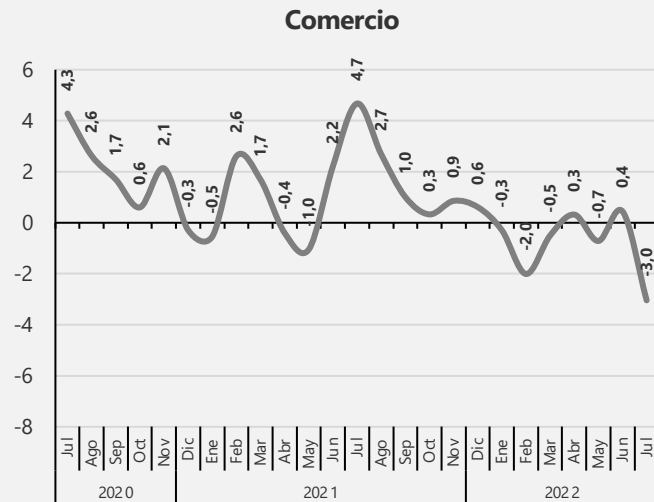
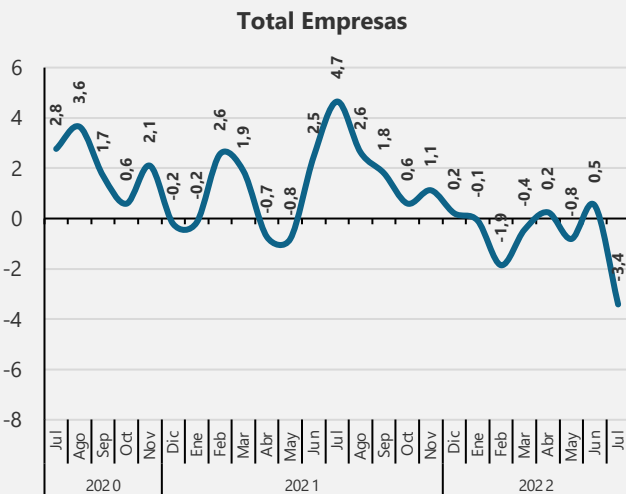
5. Percepción de la empresa sobre cambios esperado en la inversión (p. ej. maquinaria, equipo, construcciones, equipo de transporte, logística, soluciones digitales, procesos), en los próximos 3 meses con respecto al mismo periodo del año pasado

## Indicador de confianza empresarial – ICE Resultados sector comercio

Variación mensual\*  
Julio de 2020 – Julio de 2022

### Componentes

	Total Empresas	Comercio
C1 <sup>1</sup>	-2,57	-2,3
C2 <sup>2</sup>	-3,18	-3,0
C3 <sup>3</sup>	-5,77	-5,2
C4 <sup>4</sup>	-4,57	-3,6
C5 <sup>5</sup>	-0,99	-1,1



\*Variación de puntos del indicador

1. Percepción de la situación económica de la empresa comparada con la de hace 12 meses.
2. Percepción de la situación económica de su empresa dentro de 12 meses comparada con la actual.
3. Percepción de la empresa sobre situación económica del país comparada con la de hace 12 meses.
4. Percepción de la empresa sobre la situación económica del país dentro de 12 meses comparada con la situación actual.
5. Percepción de la empresa sobre cambios esperados en la inversión (p. ej. maquinaria, equipo, construcciones, equipo de transporte, logística, soluciones digitales, procesos), en los próximos 3 meses con respecto al mismo periodo del año pasado

## Indicador de confianza empresarial – ICE

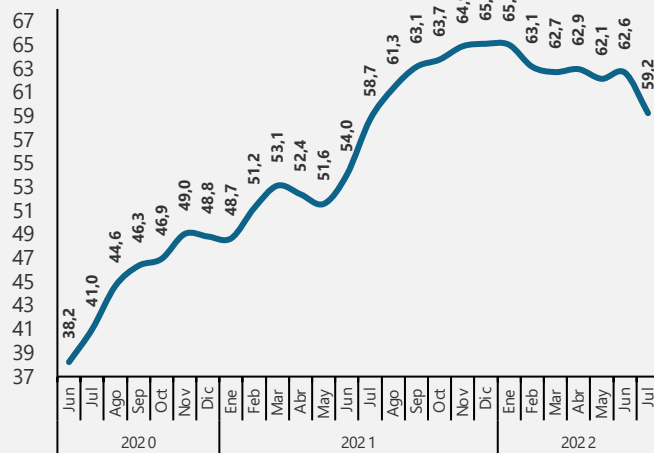
### Resultados sector servicios

#### Junio de 2020 – Julio de 2022

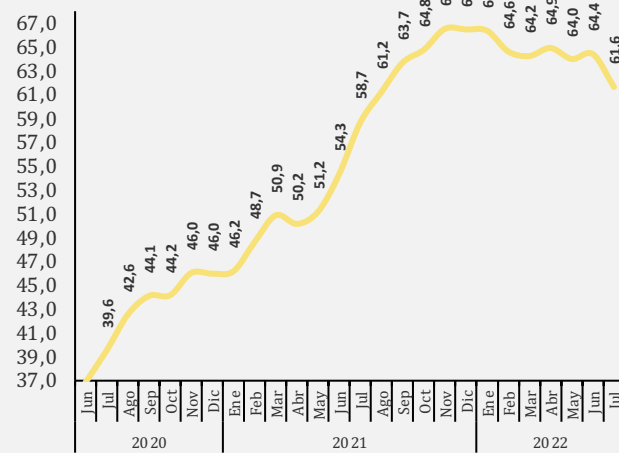
#### Componentes

	Total Empresas	Servicios
C1 <sup>1</sup>	62,3	64,8
C2 <sup>2</sup>	63,6	65,6
C3 <sup>3</sup>	56,0	59,2
C4 <sup>4</sup>	57,1	59,6
C5 <sup>5</sup>	57,1	58,9

#### Total Empresas



#### Servicios



1. Percepción de la situación económica de la empresa comparada con la de hace 12 meses.
2. Percepción de la situación económica de su empresa dentro de 12 meses comparada con la actual.
3. Percepción de la empresa sobre situación económica del país comparada con la de hace 12 meses.
4. Percepción de la empresa sobre la situación económica del país dentro de 12 meses comparada con la situación actual.
5. Percepción de la empresa sobre cambios esperado en la inversión (p. ej. maquinaria, equipo, construcciones, equipo de transporte, logística, soluciones digitales, procesos), en los próximos 3 meses con respecto al mismo periodo del año pasado

## Indicador de confianza empresarial – ICE

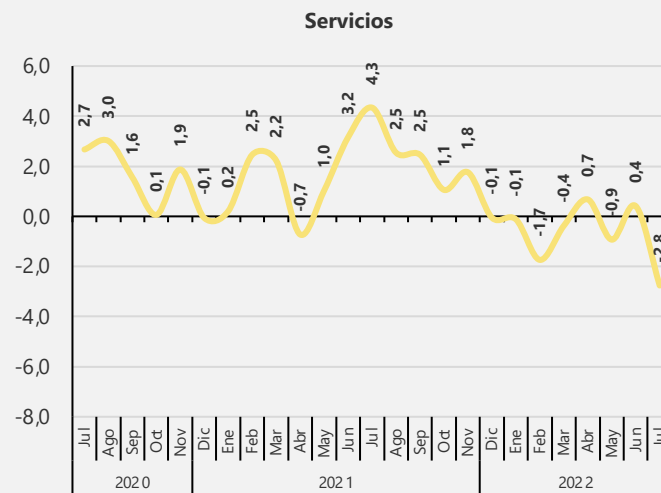
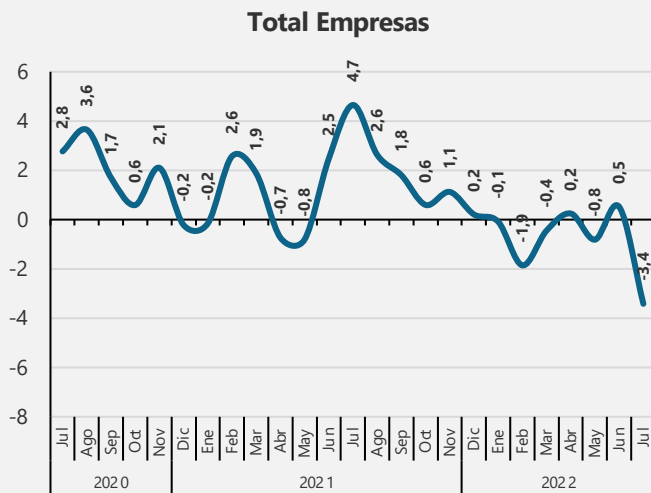
### Resultados sector servicios

#### Variación mensual\*

#### Julio de 2020 – Julio de 2022

#### Componentes

	Total Empresas	Servicios
C1 <sup>1</sup>	-2,57	-1,8
C2 <sup>2</sup>	-3,18	-2,8
C3 <sup>3</sup>	-5,77	-4,8
C4 <sup>4</sup>	-4,57	-4,6
C5 <sup>5</sup>	-0,99	0,1



\*Variación de puntos del indicador

1. Percepción de la situación económica de la empresa comparada con la de hace 12 meses.
2. Percepción de la situación económica de su empresa dentro de 12 meses comparada con la actual.
3. Percepción de la empresa sobre situación económica del país comparada con la de hace 12 meses.
4. Percepción de la empresa sobre la situación económica del país dentro de 12 meses comparada con la situación actual.
5. Percepción de la empresa sobre cambios esperados en la inversión (p. ej. maquinaria, equipo, construcciones, equipo de transporte, logística, soluciones digitales, procesos), en los próximos 3 meses con respecto al mismo periodo del año pasado.



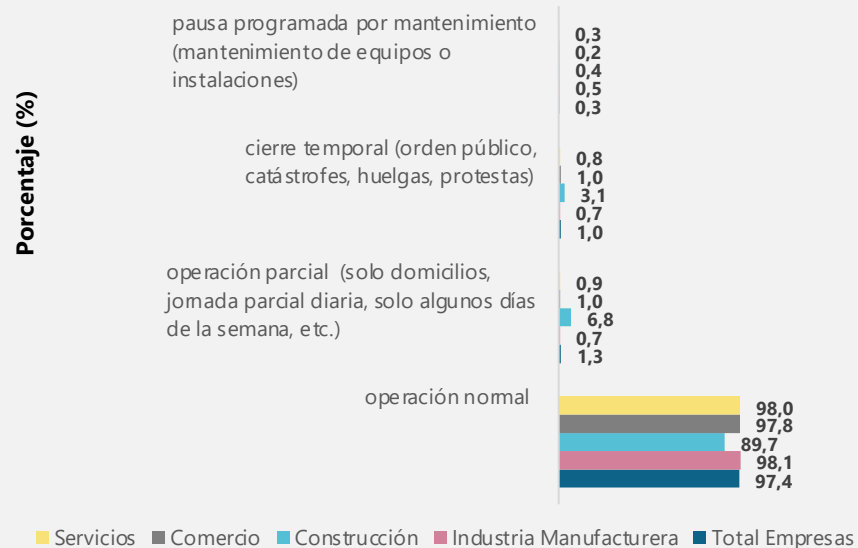
# Estado de las operaciones

---

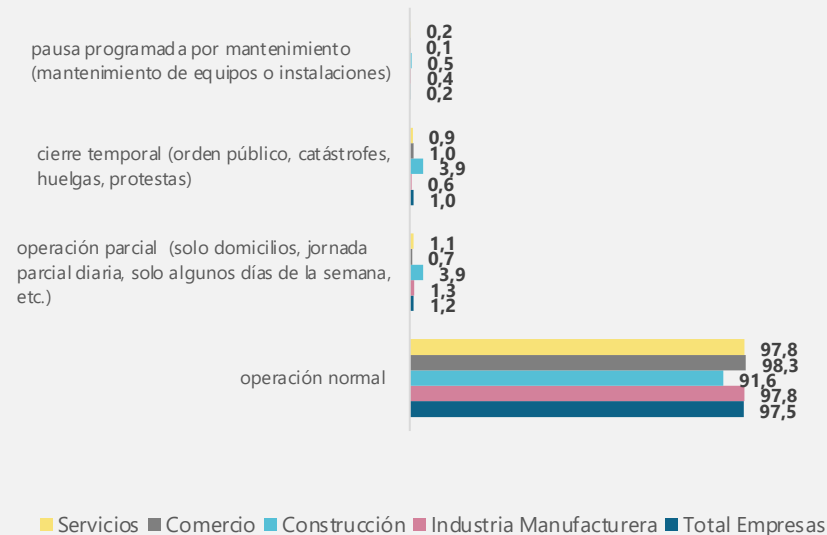


## Estado de la operación de la empresa Según sector Mayo-Junio de 2022

**Mayo 2022**



**Junio 2022**



**Nota:** Se excluye la división 66 Actividades auxiliares de las actividades de servicios financieros pues en esta ronda solo 1 empresa de esta división contestó la EPE.

**Fuente:** DANE – EPE

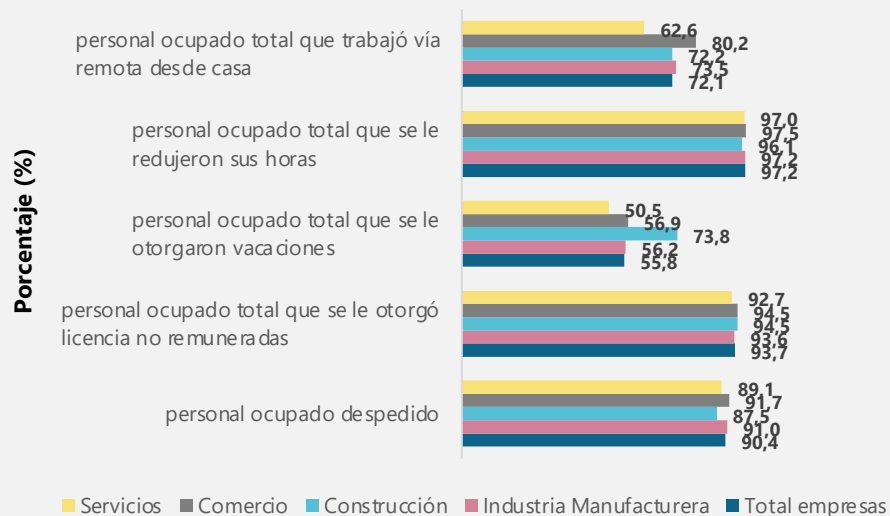
# Personal ocupado

---

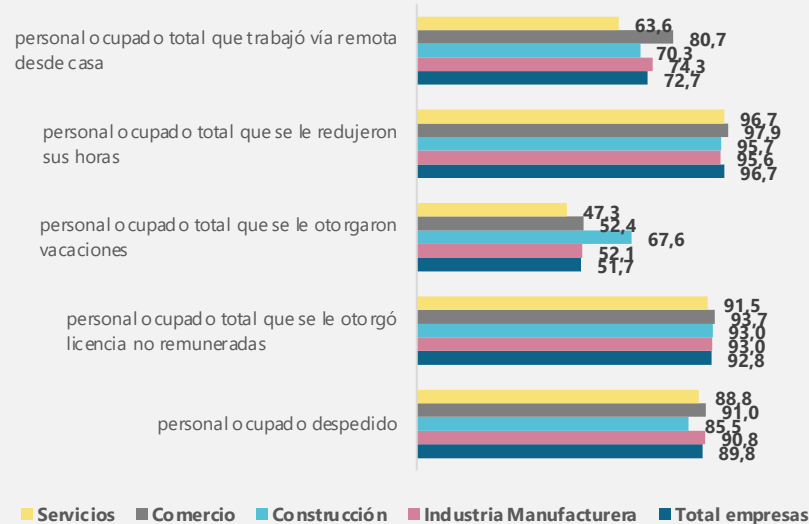


## ¿En Mayo-Junio de 2022 , a qué porcentaje del Personal ocupado total...? Según sector y empresas que respondieron "0% a menos de 1%" Mayo-Junio de 2022

Mayo 2022



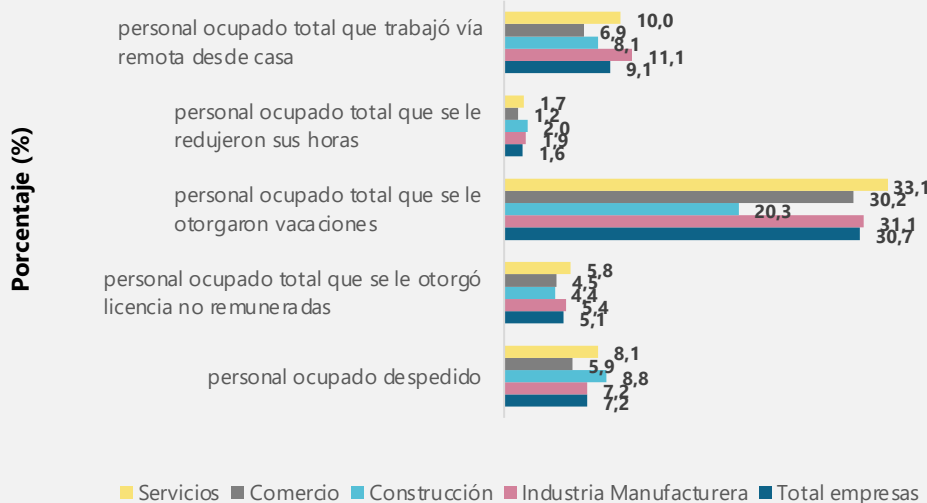
Junio 2022



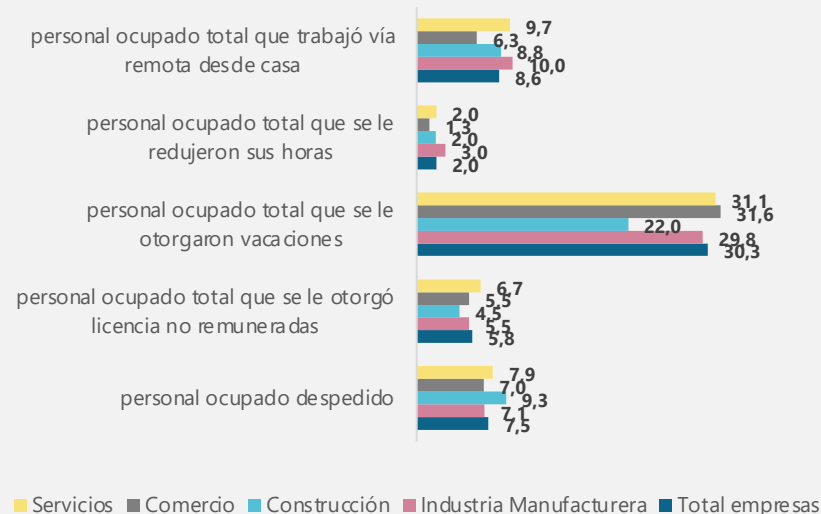
En mayo de 2022, el **97,2%** de las empresas encuestadas reportaron que 0% a menos de 1% del personal ocupado total se le **redujeron sus horas**, en junio de 2022 el porcentaje se redujo a 96,7%.

## ¿En Mayo-Junio de 2022 , a qué porcentaje del Personal ocupado total...? Según sector y empresas que respondieron "1% a menos de 5%" Mayo-Junio de 2022

**Mayo 2022**



**Junio 2022**



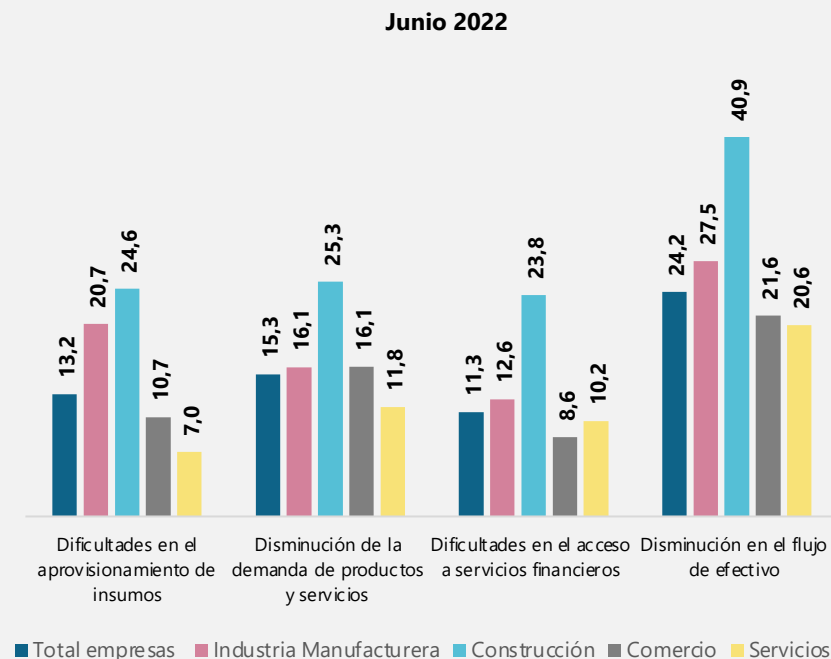
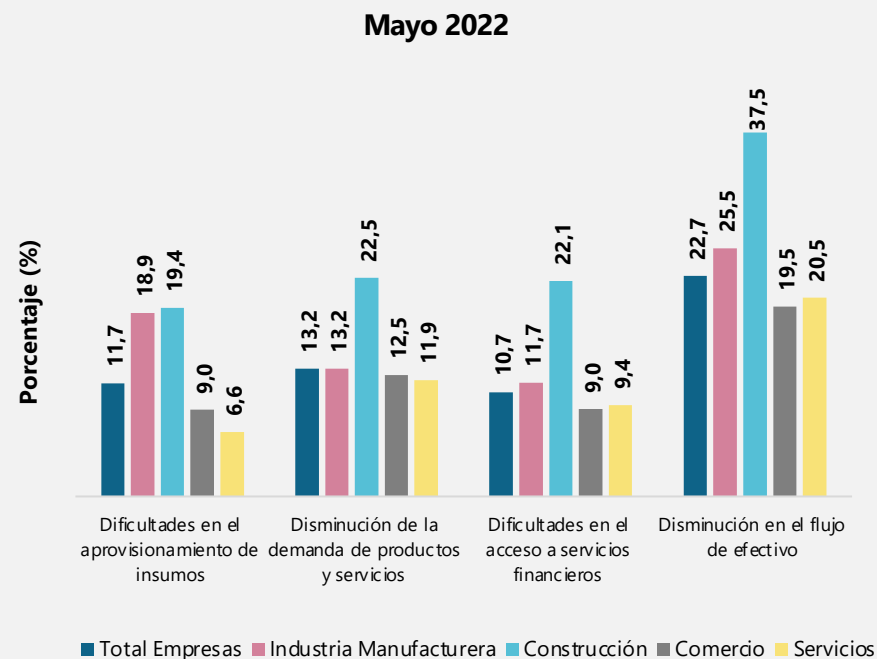
En mayo de 2022, el 30,7% de las empresas encuestadas reportaron que 1% a menos de 5% del personal ocupado total se le otorgaron vacaciones, en junio de 2022 esta cifra fue del 30,3%.

# Afectaciones

---



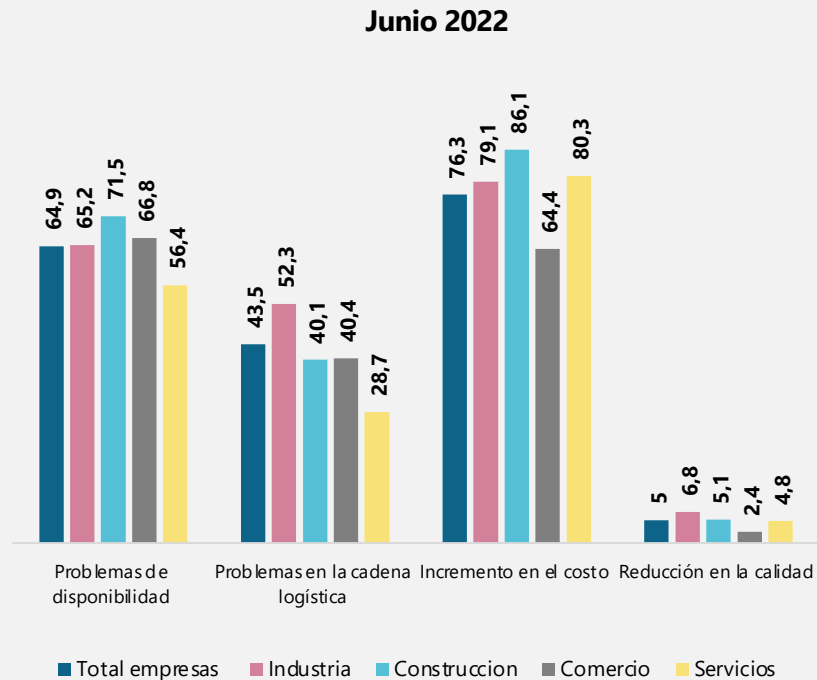
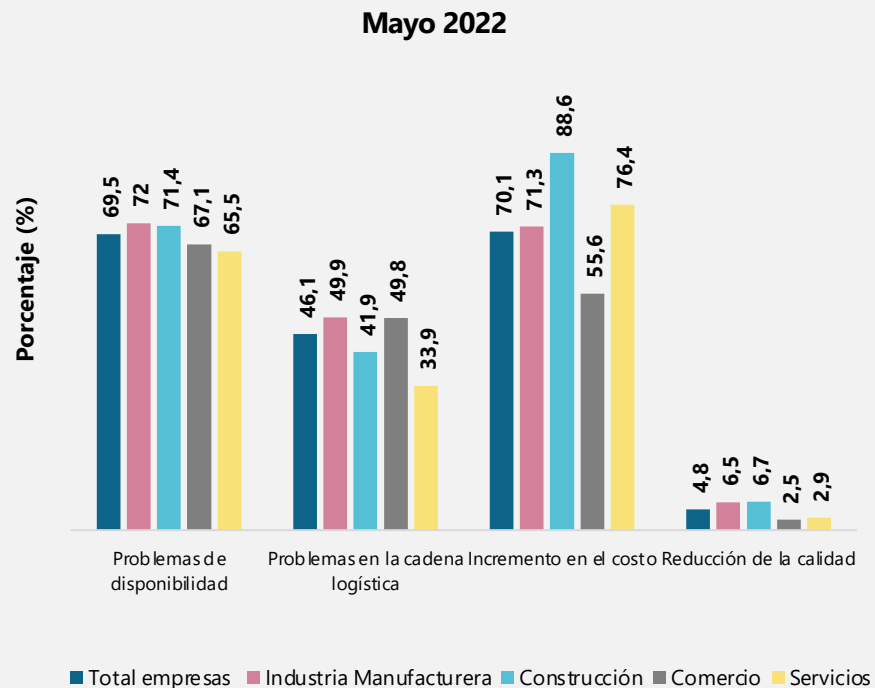
## Canales de afectación de las empresas: porcentaje de empresas que reportaron problemas en: Según sectores Mayo-Junio de 2022



## ¿Cuál fue la razón principal de la interrupción en el flujo de insumos?

Según sector

Mayo-Junio de 2022



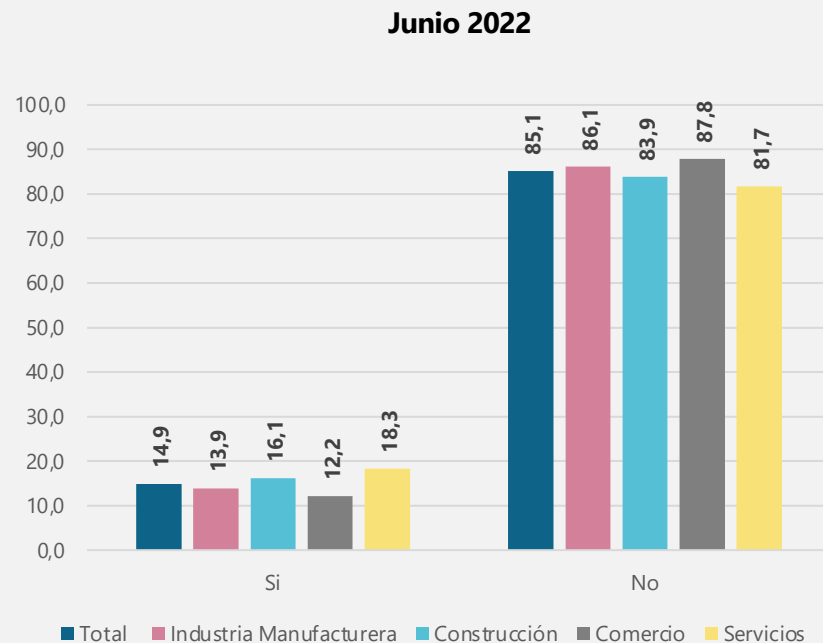
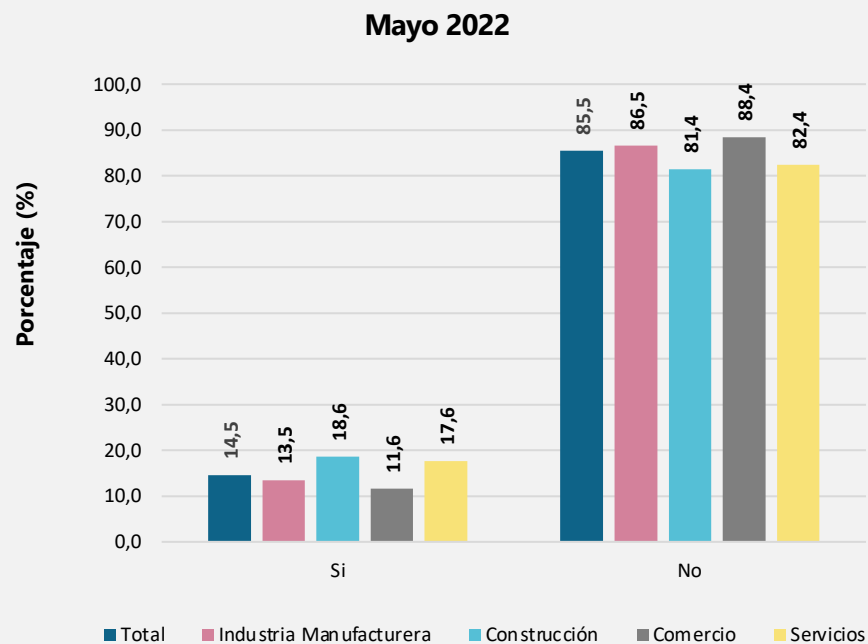


# Usos de Internet y tecnología

---



## En mayo-junio, ¿esta empresa invirtió en equipos, software o nuevas soluciones digitales? Según sectores Mayo-Junio de 2022

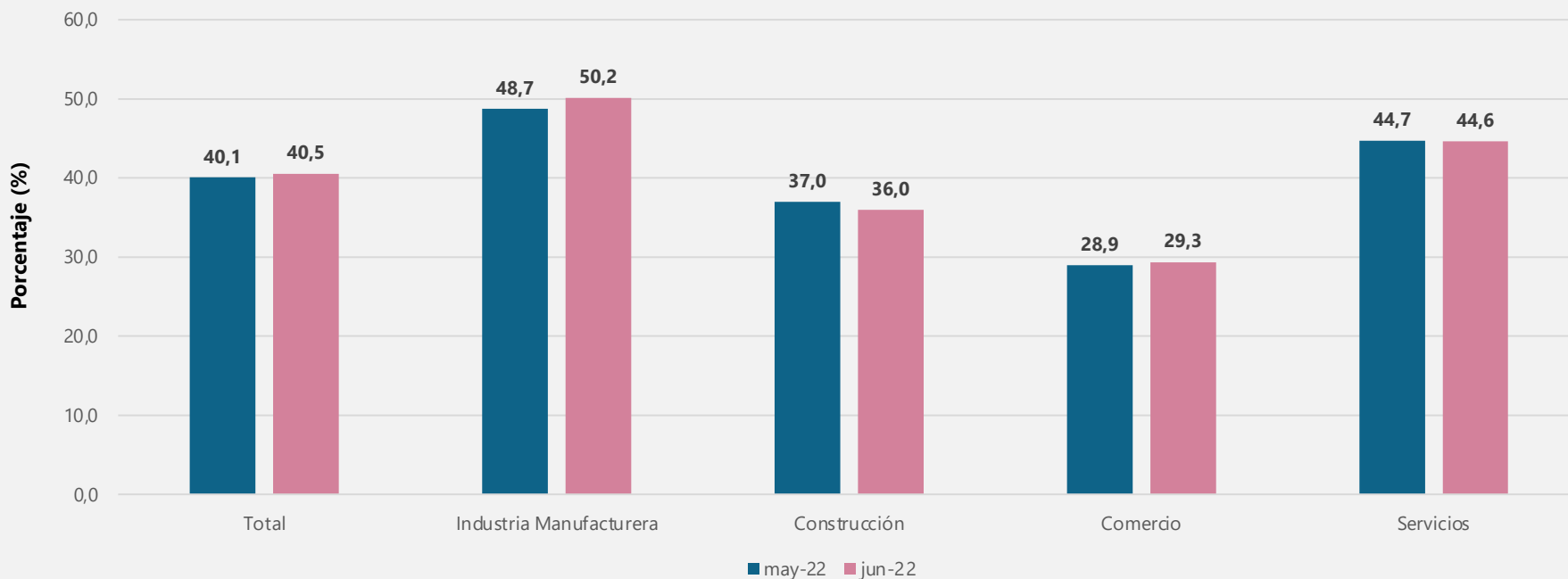




## En mayo-junio, ¿Su empresa ha adoptado una estrategia de sostenibilidad ambiental?

Empresas que contestaron "Si" según sectores

Mayo-Junio de 2022



# Expectativas e incertidumbre

---



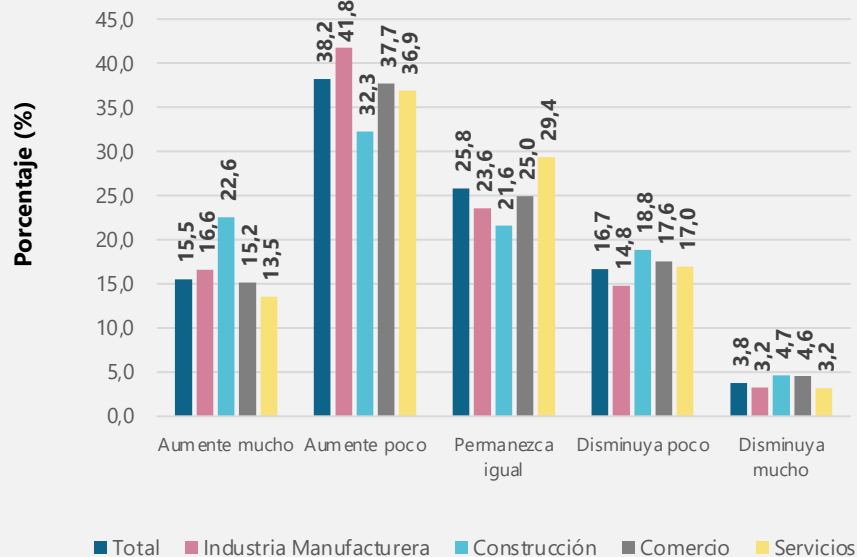


## Para las actividades de la empresa ¿Durante el mes siguiente que cambios espera en el precio del dólar (US) respecto al peso (COP)?

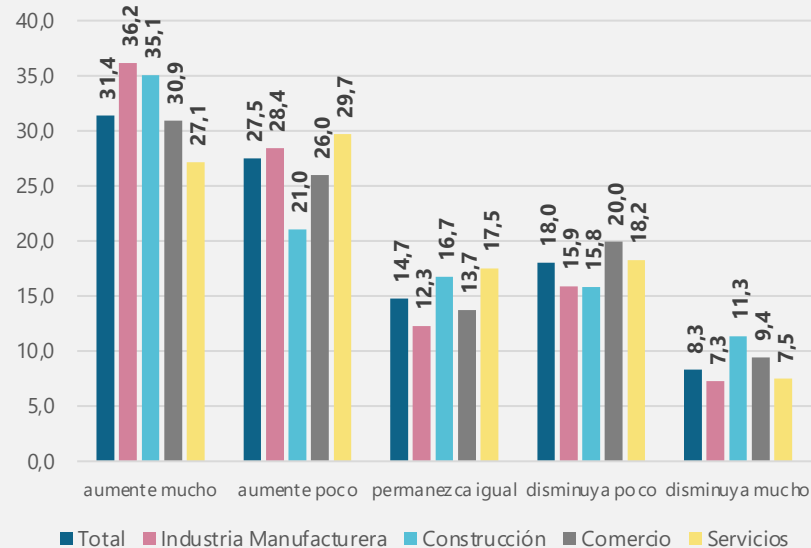
Según sectores

Junio-julio de 2022

### Junio 2022



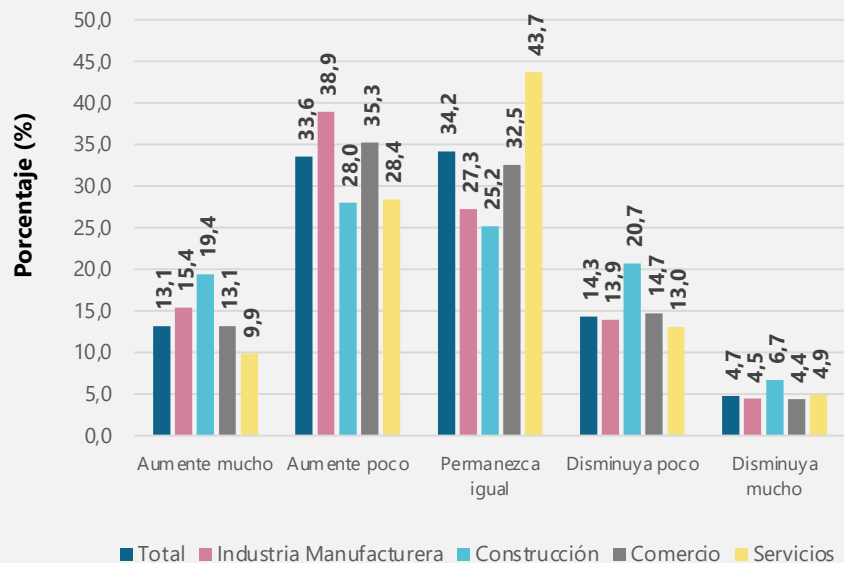
### Julio 2022



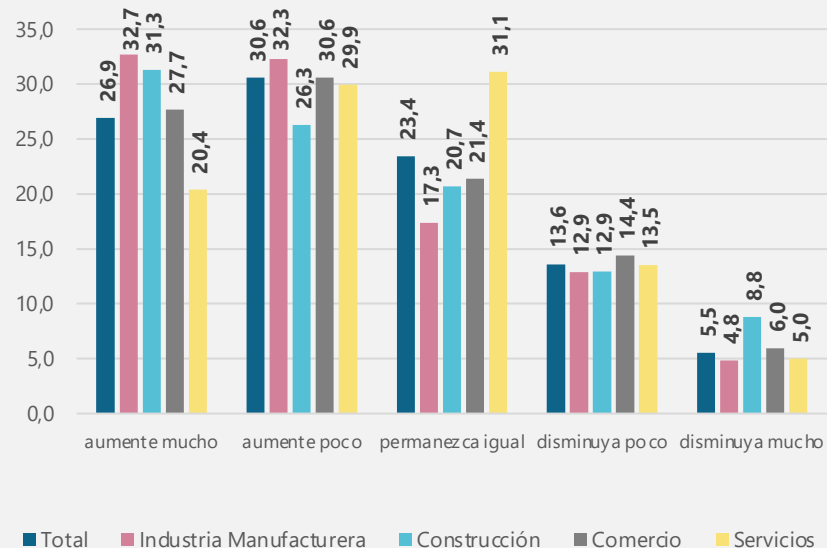
## Durante el siguiente mes espera que los precios de las materias primas que usa para su empresa con respecto al mes anterior...

Según sectores  
Junio-julio de 2022

**Junio 2022**



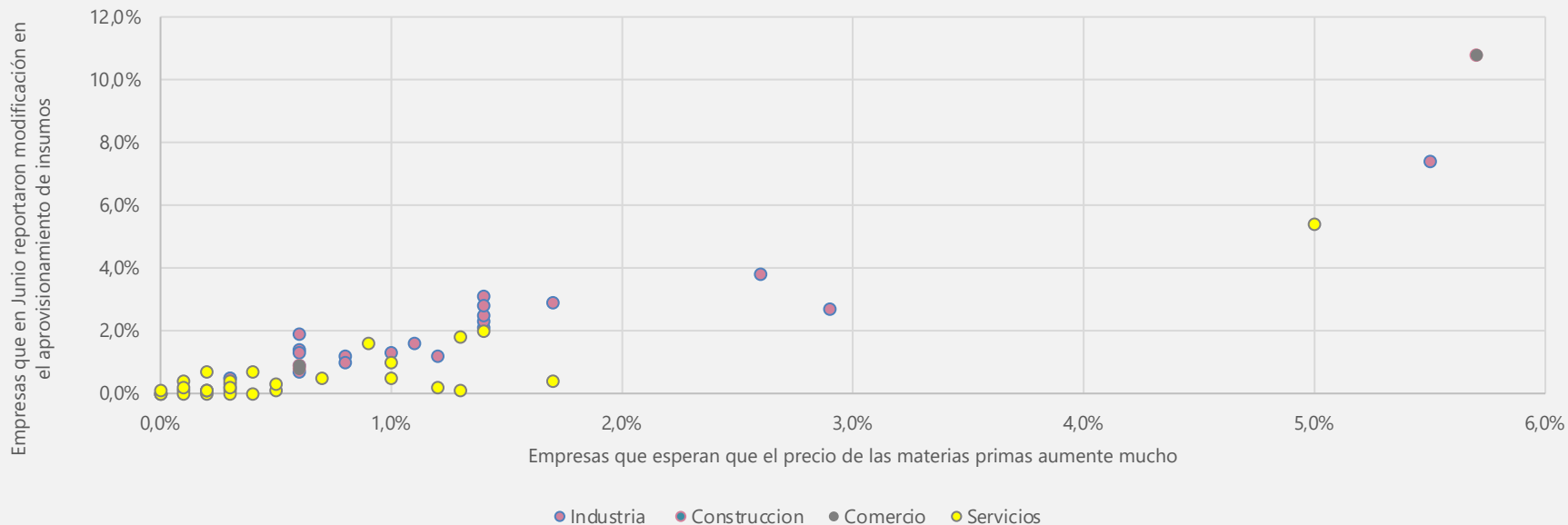
**Julio 2022**





## Dispersión – porcentaje de empresas que reportaron modificación en el patrón de aprovisionamiento de insumos y empresas que esperan que el precio de las materias primas aumente mucho.

Según sectores y divisiones de la CIIU  
Junio-Julio de 2022



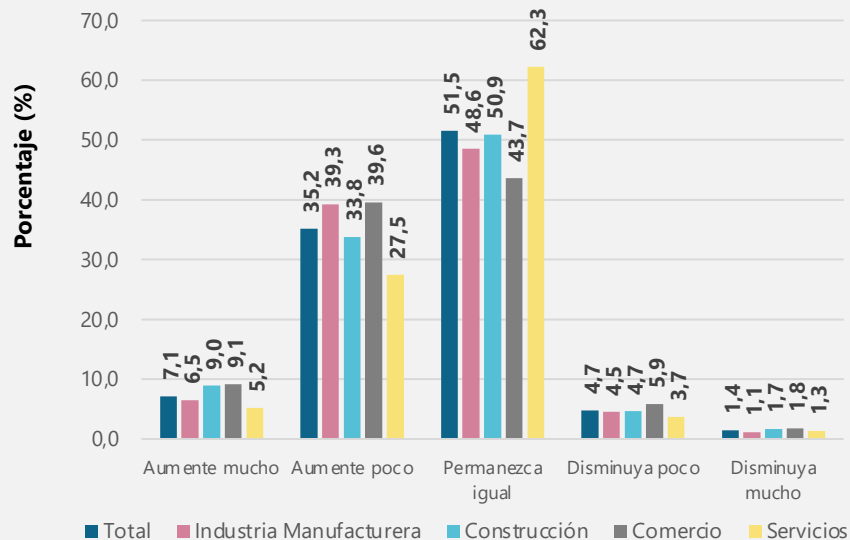


## Durante el siguiente mes espera que los precios de los bienes y servicios que produce su empresa con respecto al mes anterior...

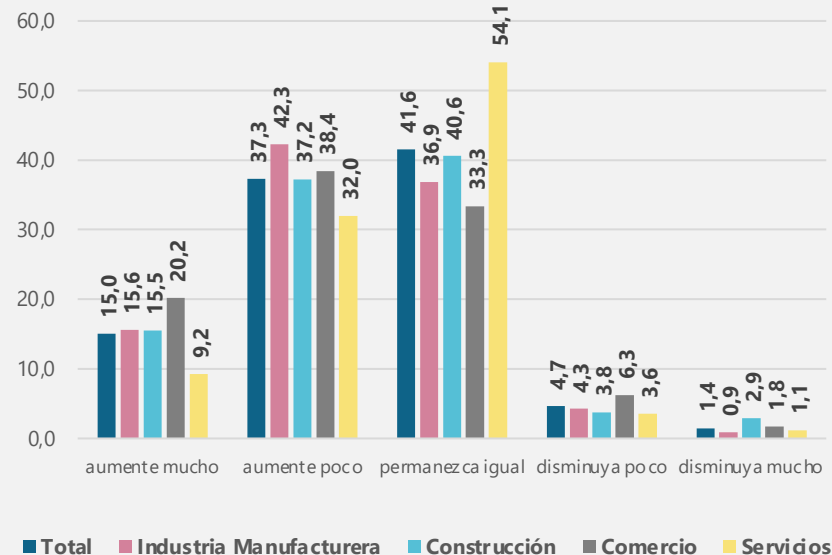
Según sectores

Junio-Julio de 2022

Junio 2022



Julio 2022





# Percepción de seguridad

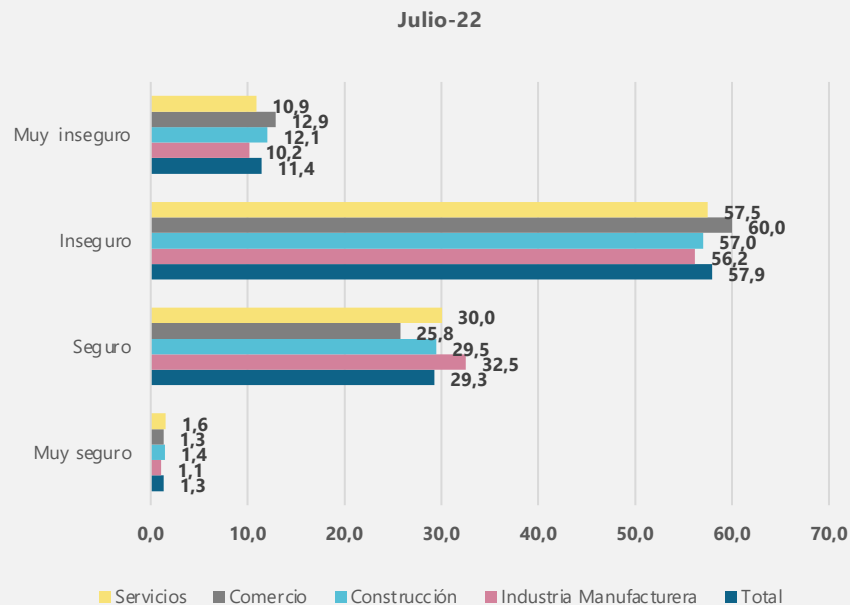
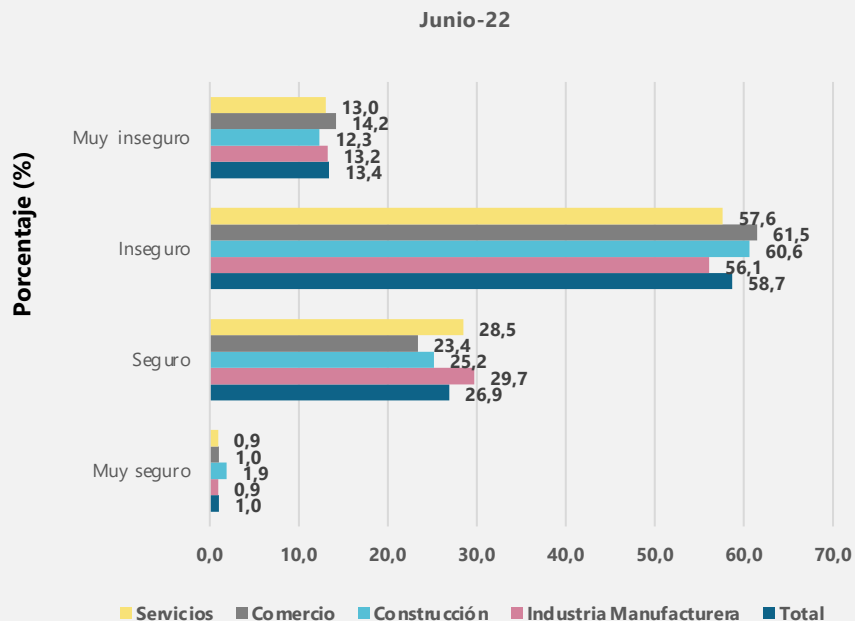
---



## ¿En términos de delincuencia, considera que operar en Colombia es ?

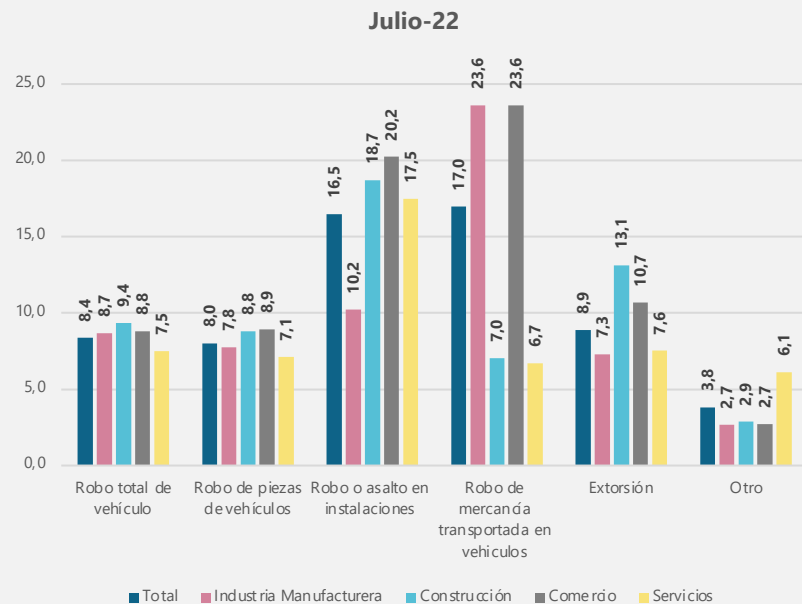
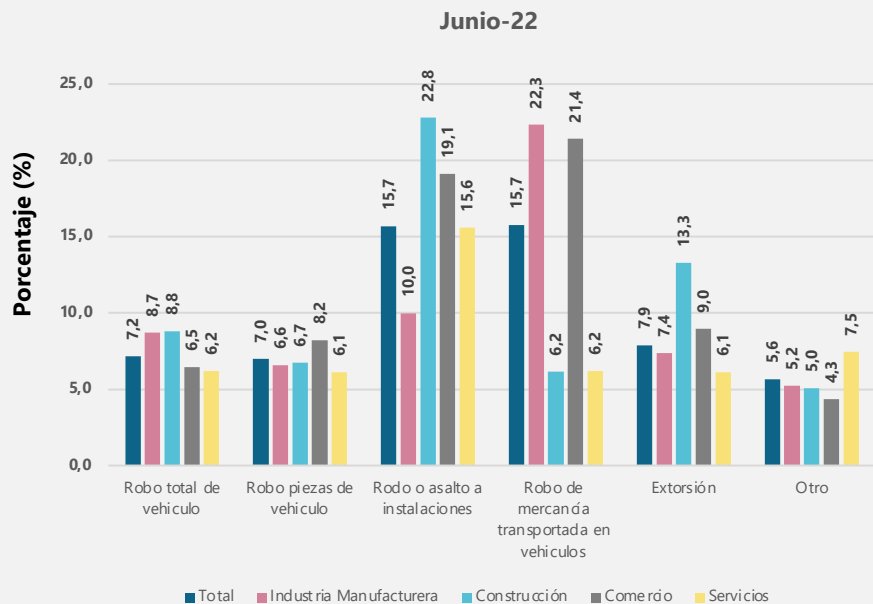
Según sectores

Junio-Julio de 2022



## Considerando el nivel de delincuencia, ¿cree que en el próximo mes en Colombia su empresa pueda ser víctima de...

### Según sectores Junio-Julio de 2022



## **2. Encuesta mensual manufacturera con enfoque territorial – EMMET**

---

**Junio 2022**





## Generalidades

### Objetivo general

Medir la evolución mensual del sector manufacturero colombiano en el corto plazo, a través de las variables de producción, ventas y empleo para la población objetivo, a total nacional y por departamentos, áreas metropolitanas y ciudades.

### Unidad estadística

Establecimiento manufacturero.

### Clasificación estadística

Clasificación Industrial Internacional Uniforme – CIIU, Revisión 4 adaptada para Colombia según desagregación de dominios a nivel nacional y regional.

### Última publicación

15 de julio de 2022 correspondiente a los datos de mayo de 2022.

### Población objetivo

Todos los establecimientos manufacturero que según la EAM, ocuparon 10 o más personas o que en su defecto presentaron niveles de producción anual iguales o superiores a 506,4 millones de pesos de 2017.

### Marco de referencia

Encuesta Anual Manufacturera (EAM) 2017.

## Generalidades

### Desagregación territorial EMMET

#### Departamentos

1. ANTIOQUIA

8. RISARALDA

2. VALLE DEL CAUCA

9. CAUCA

3. CUNDINAMARCA

10. TOLIMA

4. SANTANDER

11. BOYACÁ

5. BOGOTÁ

12. CALDAS

6. BOLIVAR

13. CÓRDOBA

7. ATLÁNTICO

14. OTROS DEP.\*

#### Áreas metropolitanas

**Barranquilla**

• Barranquilla, Malambo, Galapa, Puerto Colombia y Soledad

**Valle de Aburrá**

• Barbosa, Bello, Caldas, Copacabana, Envigado, Girardota, Itagüí, La Estrella, Medellín y Sabaneta

**Bucaramanga**

• Bucaramanga, Floridablanca, Girón y Piedecuesta

#### Ciudades

Barranquilla

Bogotá, D.C

Manizales

Cartagena de Indias

Bucaramanga

Medellin

Pereira

Santiago de Cali

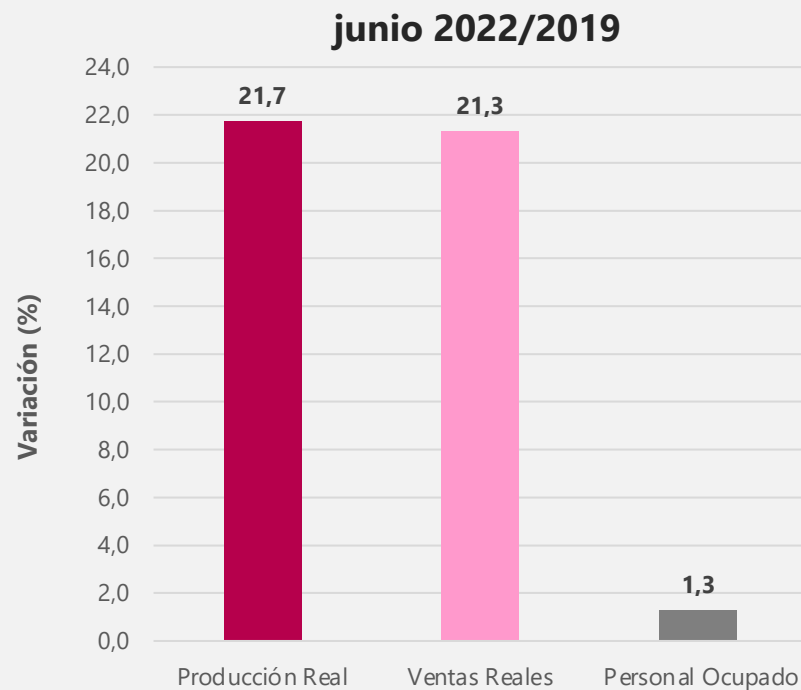
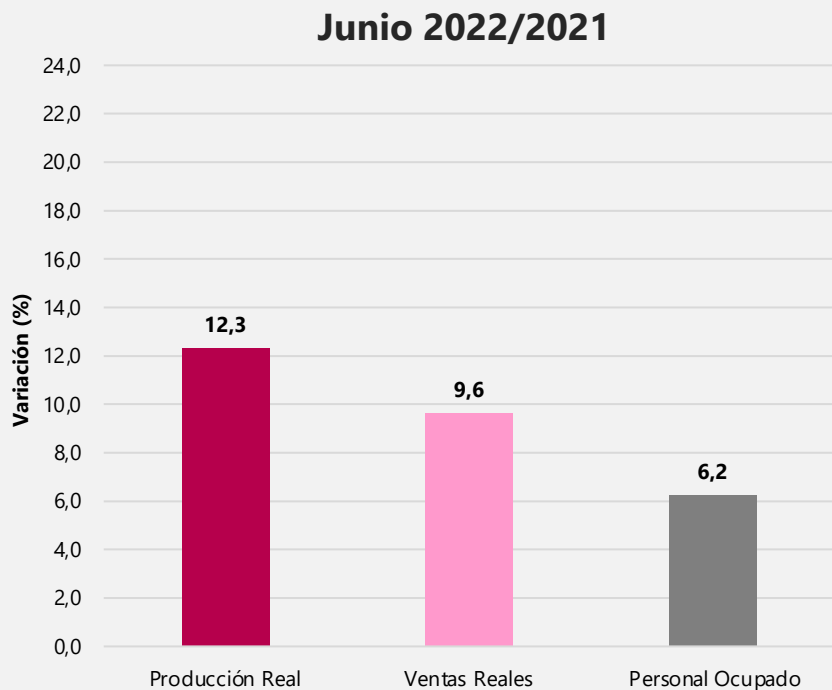
Yumbo

Resto del país

Fuente: DANE – EMMET

\* Incluye: Amazonas, Arauca, Caquetá, Casanare, Cesar, Chocó, Huila, La Guajira, Magdalena, Meta, Nariño, Norte de Santander, Putumayo, Quindío, San Andrés, Sucre

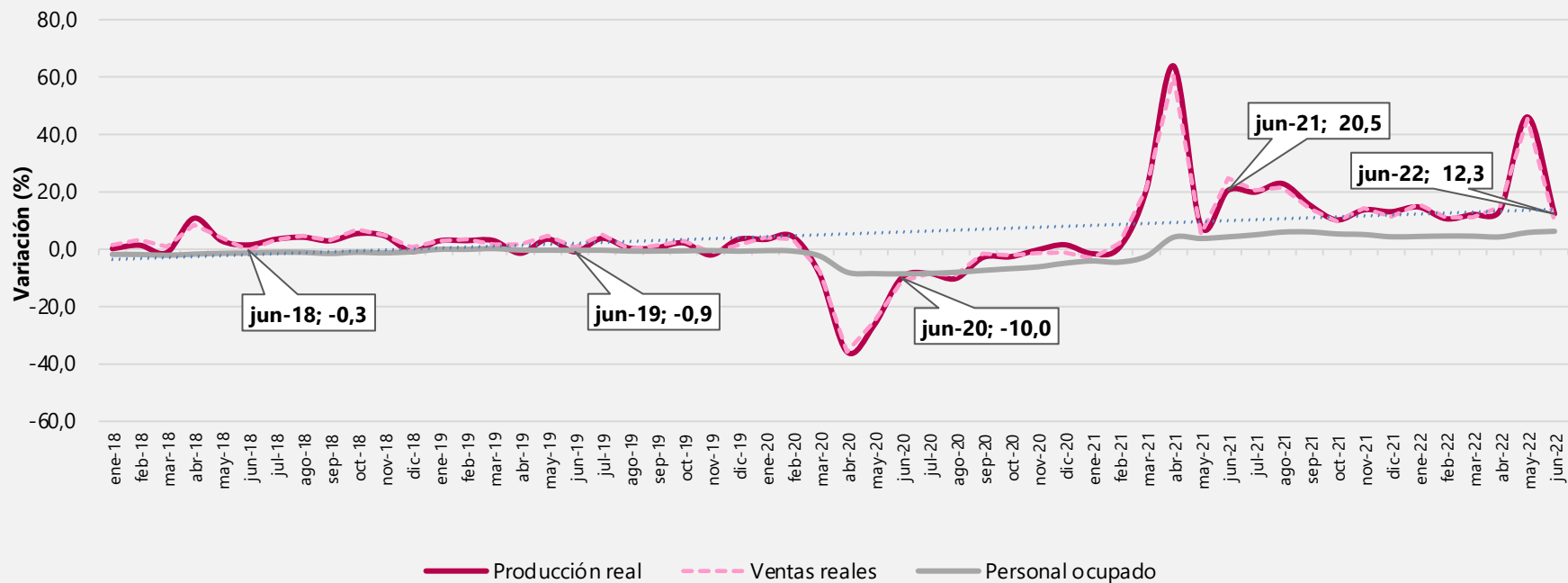
## Variación anual y trienal de la producción real, ventas y personal ocupado de la industria manufacturera Total nacional Junio (2022/2021)<sup>P</sup> vs junio (2022/2019)



# Variación anual de la producción real, ventas y personal ocupado de la industria manufacturera

## Total nacional

### enero 2018 – junio 2022<sup>P</sup>

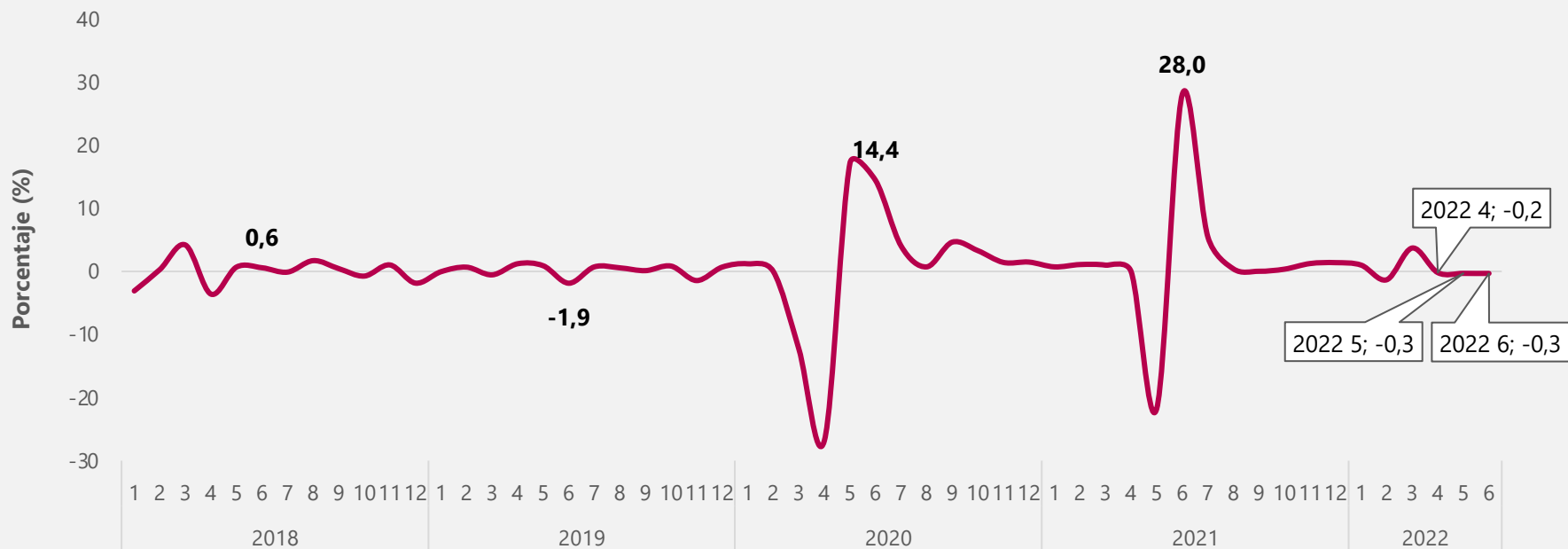




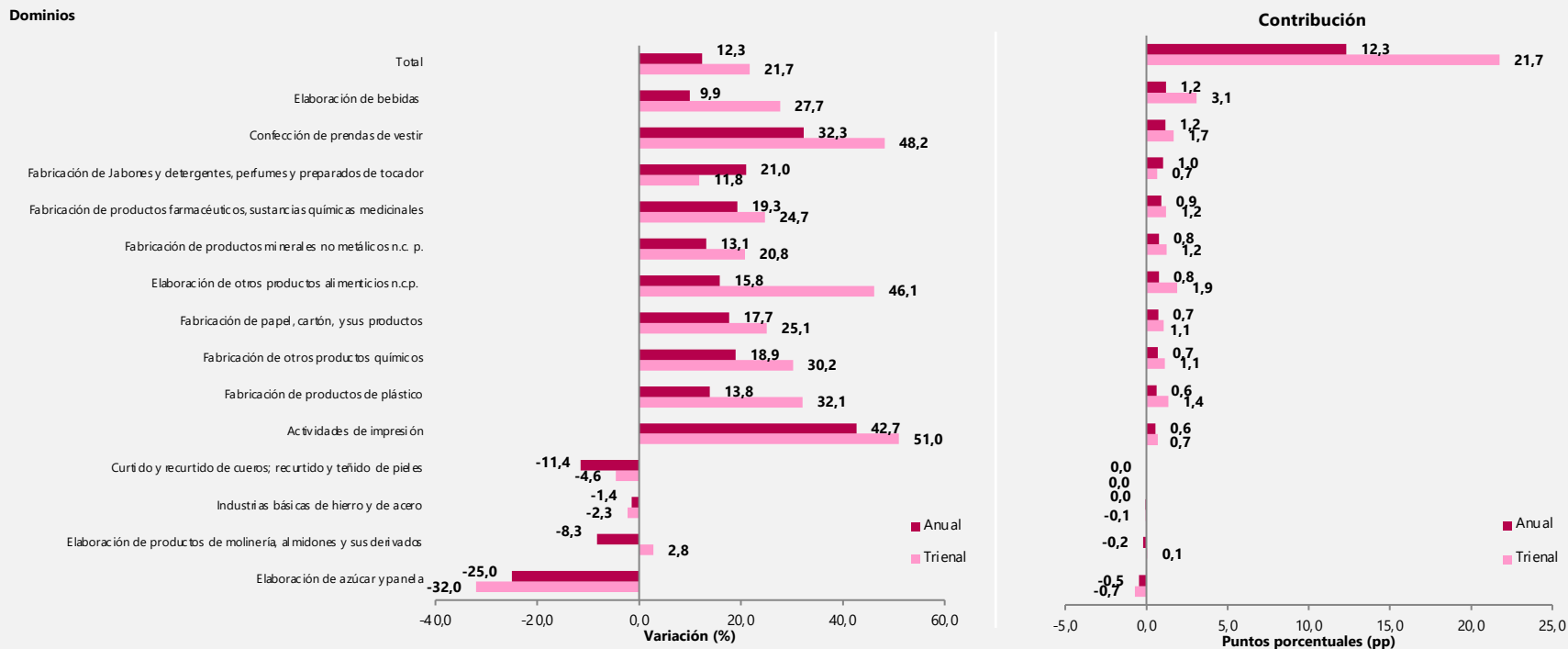
## Variaciones intermensuales del total nacional

### Serie desestacionalizada

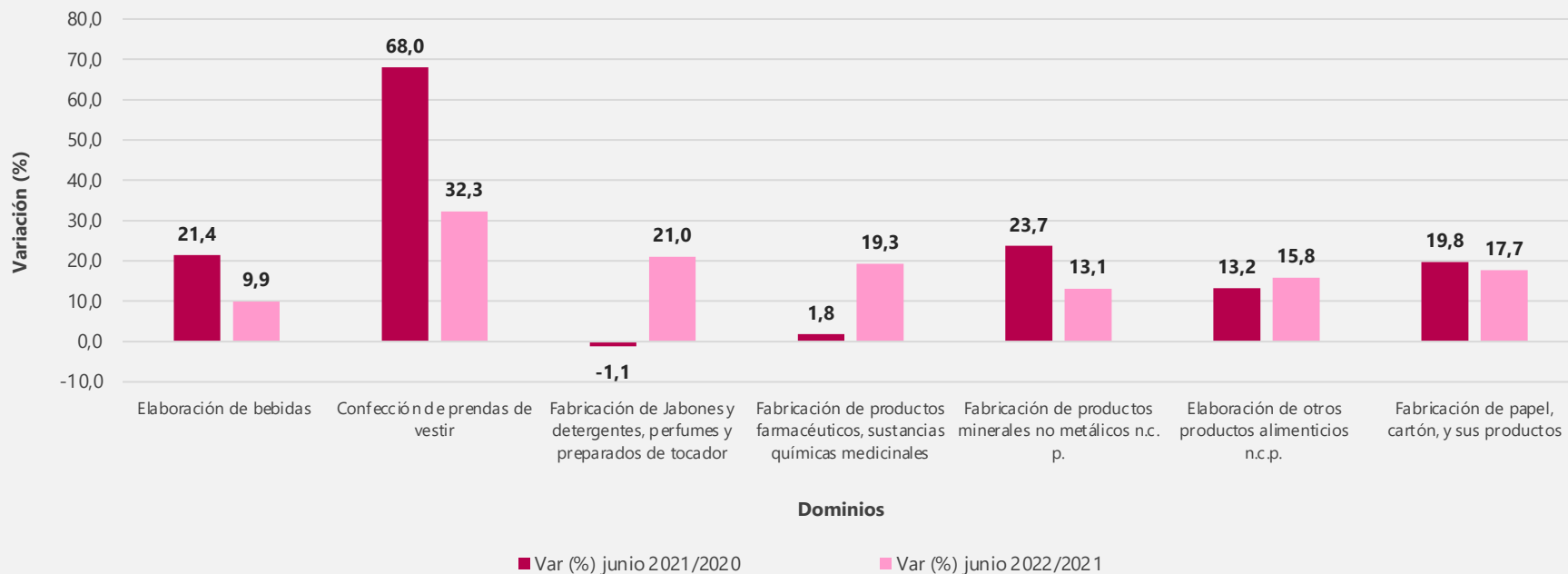
#### Enero 2018 – junio 2022<sup>P</sup>



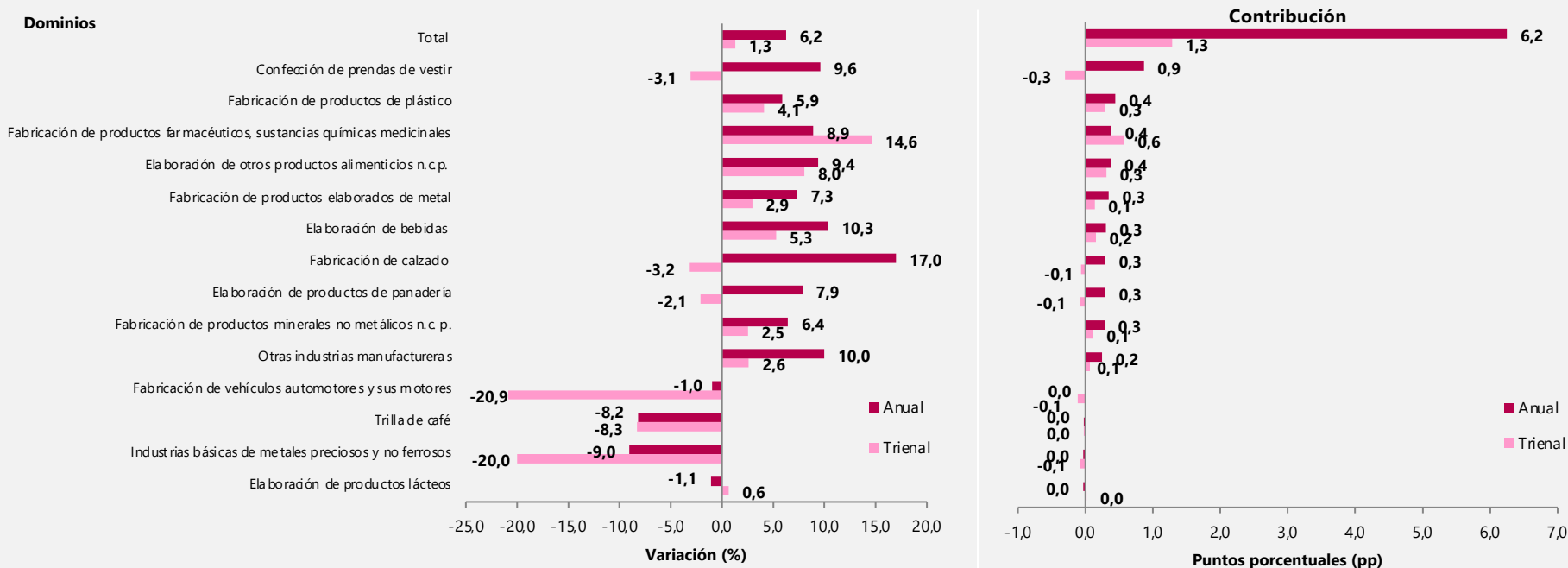
## Variación y contribución anual y trienal de la producción real según principales dominios Junio 2022/2021<sup>P</sup> vs junio 2022/2019<sup>P</sup>



## Contraste variaciones de la producción real – Principales dominios Junio 2021/2020<sup>P</sup> vs junio 2022/2021<sup>P</sup>



## Variación y contribución anual y trienal del personal ocupado según principales dominios Junio 2022/2021<sup>P</sup> vs junio 2022/2019<sup>P</sup>



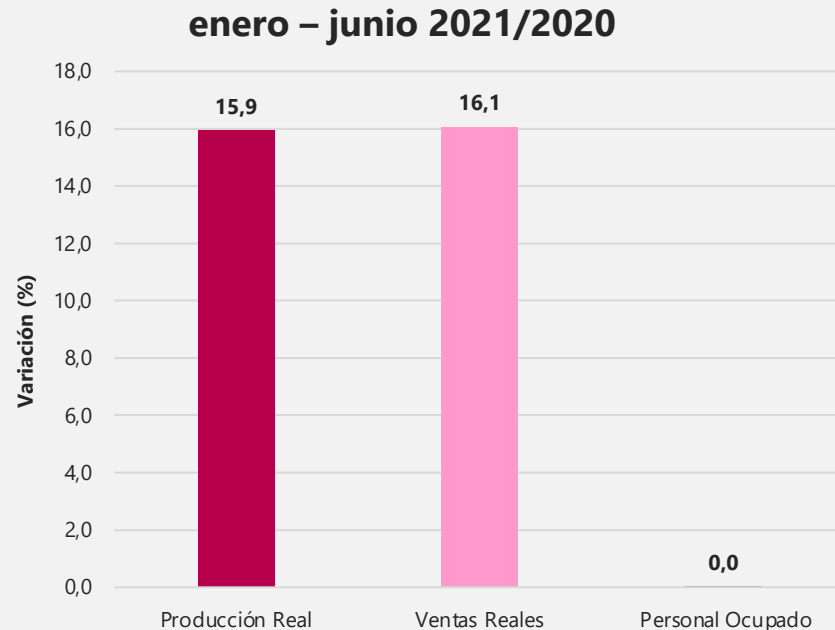
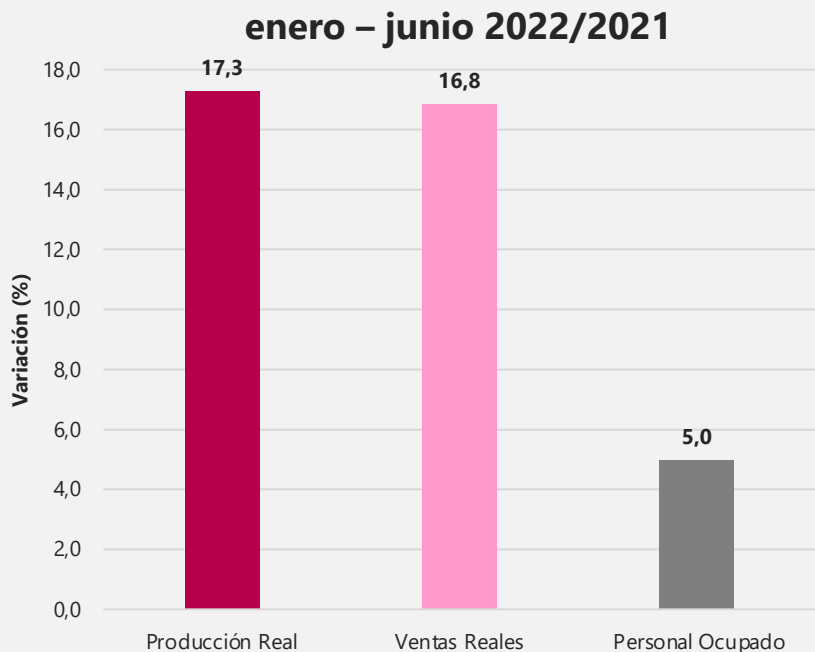
# Resultados año corrido y doce meses

---

## Total Nacional



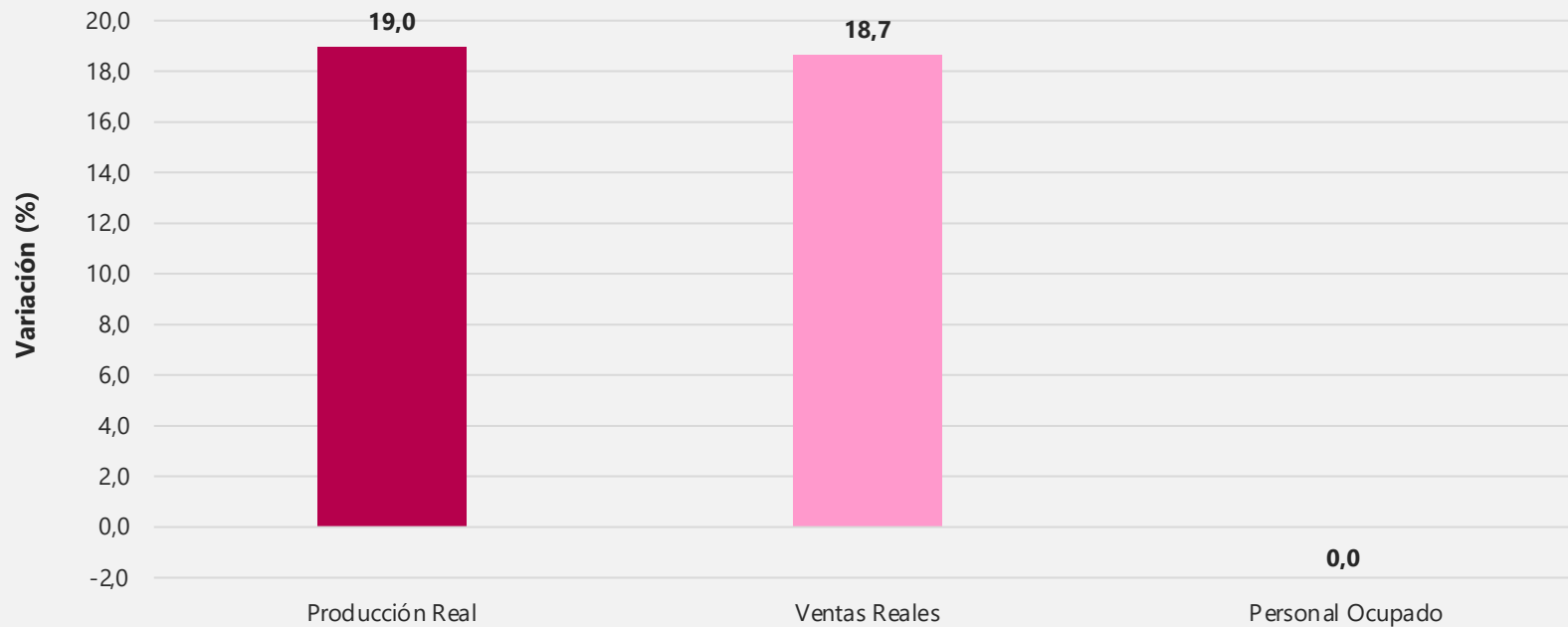
## Variación año corrido de la producción real, ventas y personal ocupado de la industria manufacturera Total nacional enero – junio 2022/2021<sup>P</sup> vs enero – junio 2021/2020<sup>P</sup>



## Variación año corrido de la producción real, ventas y personal ocupado de la industria manufacturera

Total nacional

Enero – junio 2022/2019<sup>P</sup>

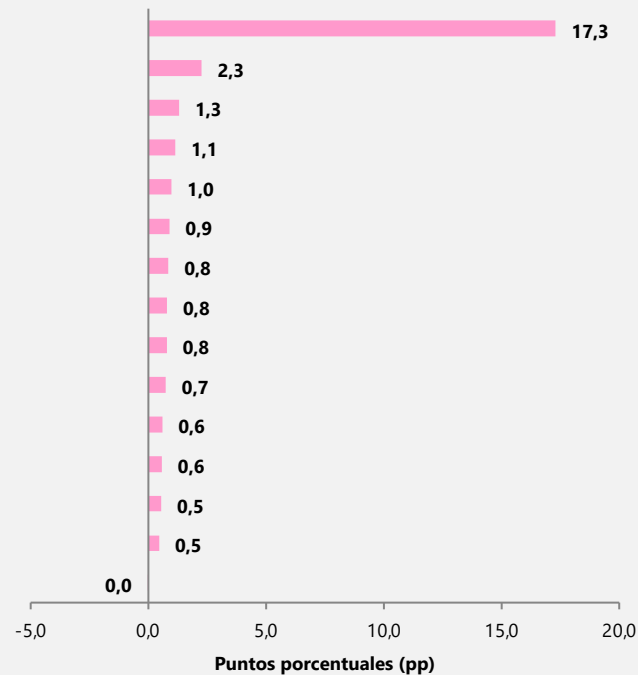


## Variación año corrido de la producción real según principales dominios y contribuciones al total nacional Enero – junio 2022/2021P

### Dominios



### Contribución

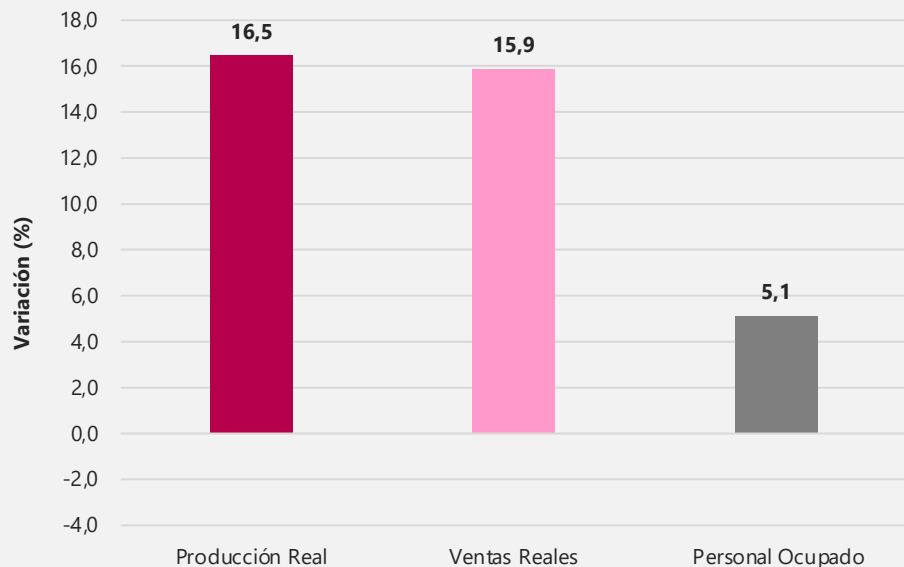




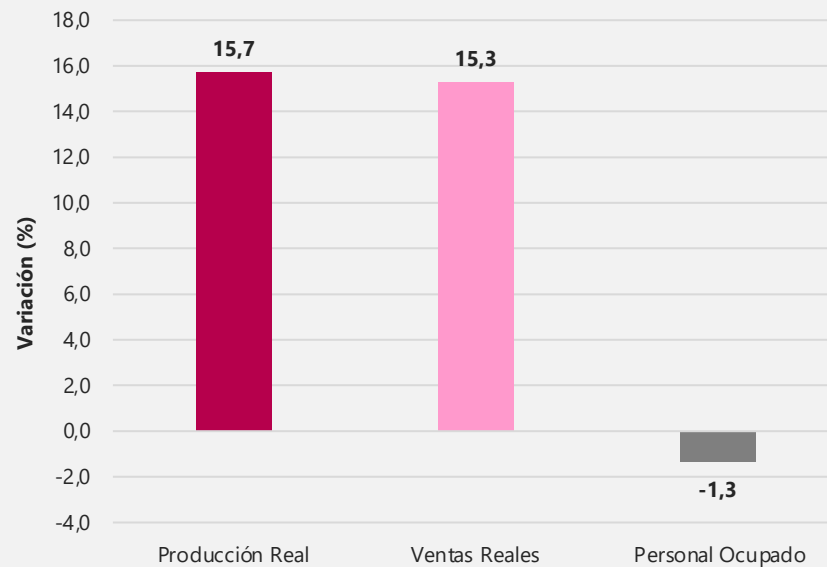
## Variación doce meses de la producción real, ventas y personal ocupado de la industria manufacturera Total nacional

Julio 2021 – junio 2022/ julio 2020 – junio 2021 vs julio 2021 – junio 2022/ julio 2018 – junio 2019<sup>P</sup>

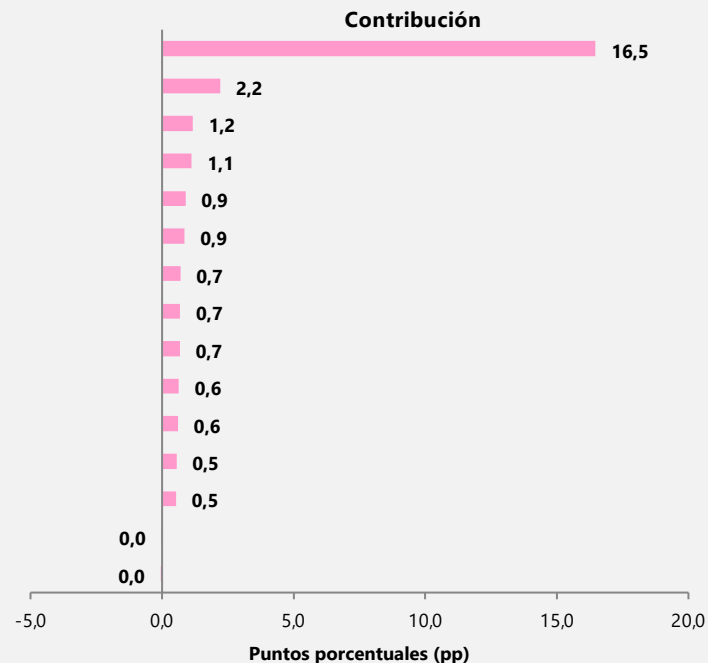
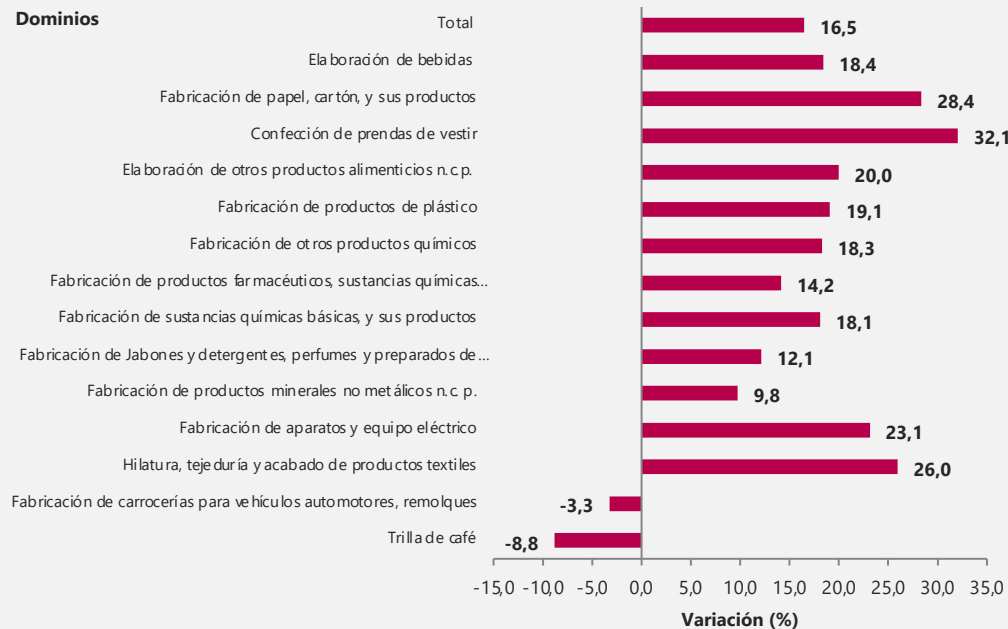
Julio 2021 – junio 2022/ julio 2020 – junio 2021



Julio 2021 – junio 2022/ julio 2018 – junio 2019



## Variación doce meses de la producción real según principales dominios y contribuciones al total nacional Julio 2021 – junio 2022/ julio 2020 – junio 2021<sup>P</sup>



# Principales resultados de junio, año corrido y doce meses

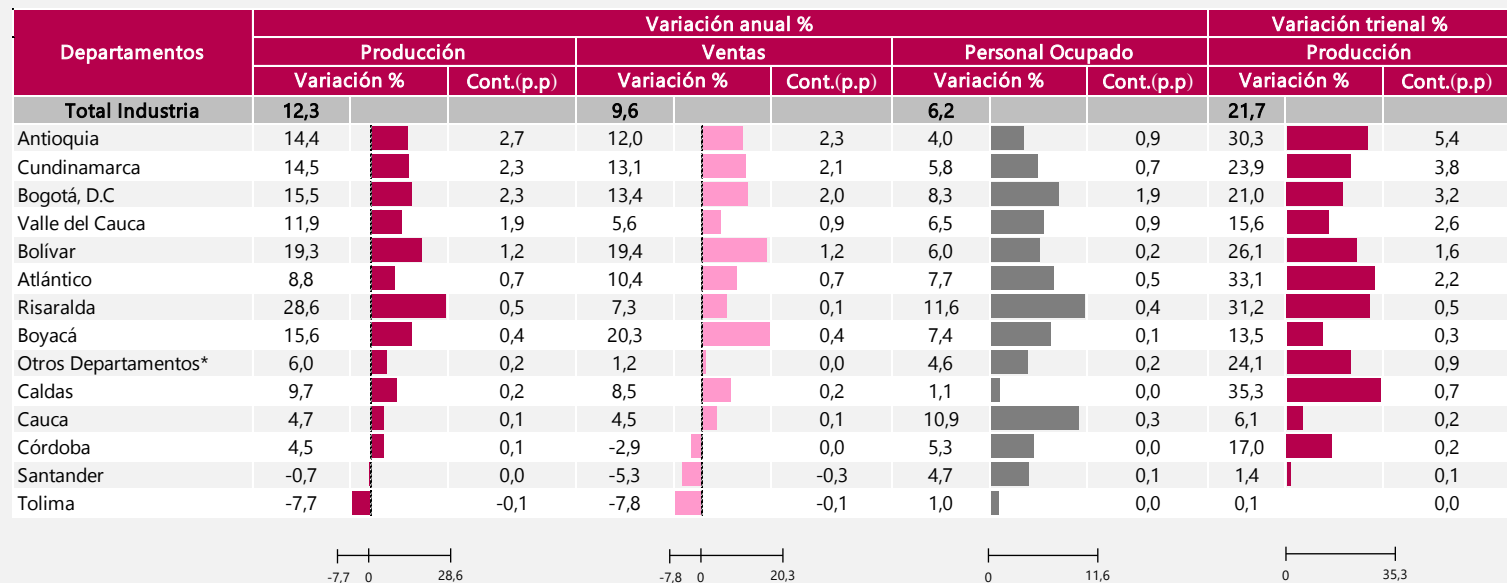
---

## Enfoque territorial



## Variación anual y trienal de los departamentos y contribuciones al total nacional

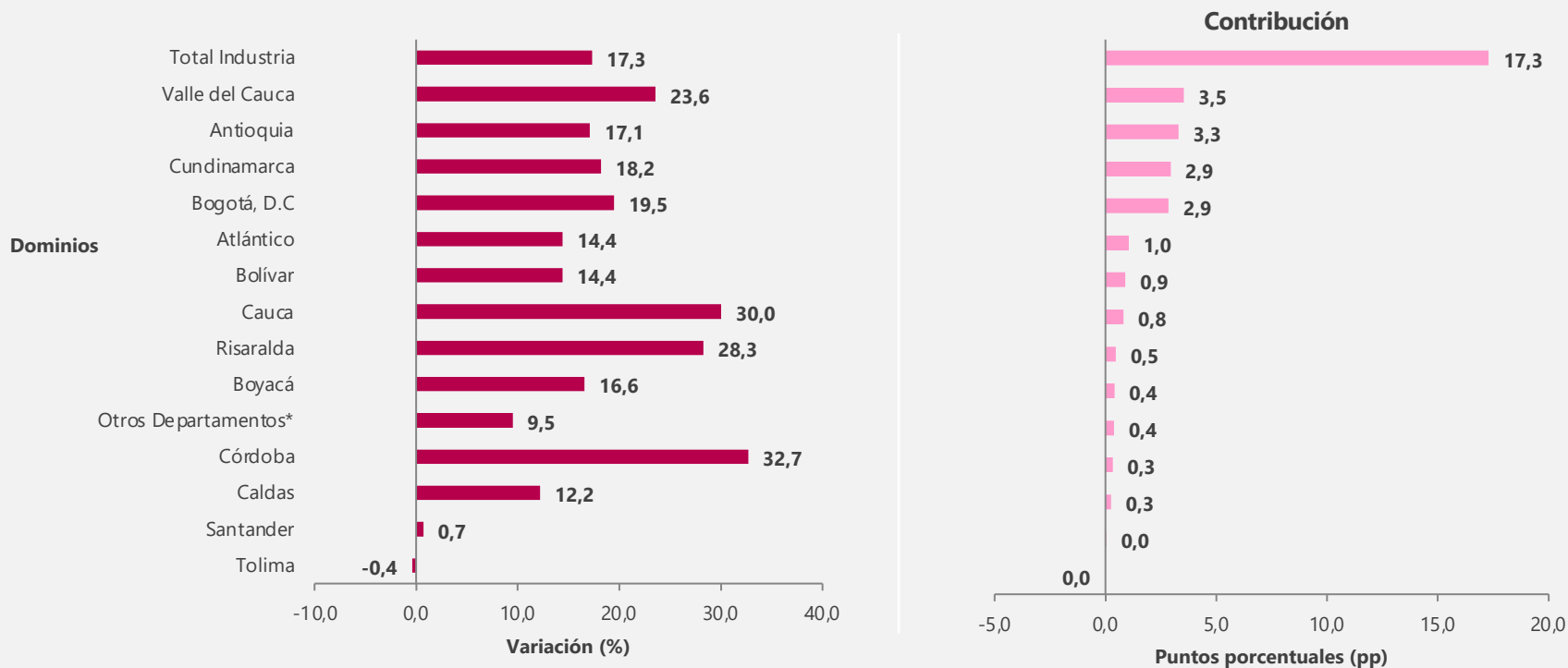
### Junio 2022/2021<sup>P</sup> y junio 2022/2019<sup>P</sup>



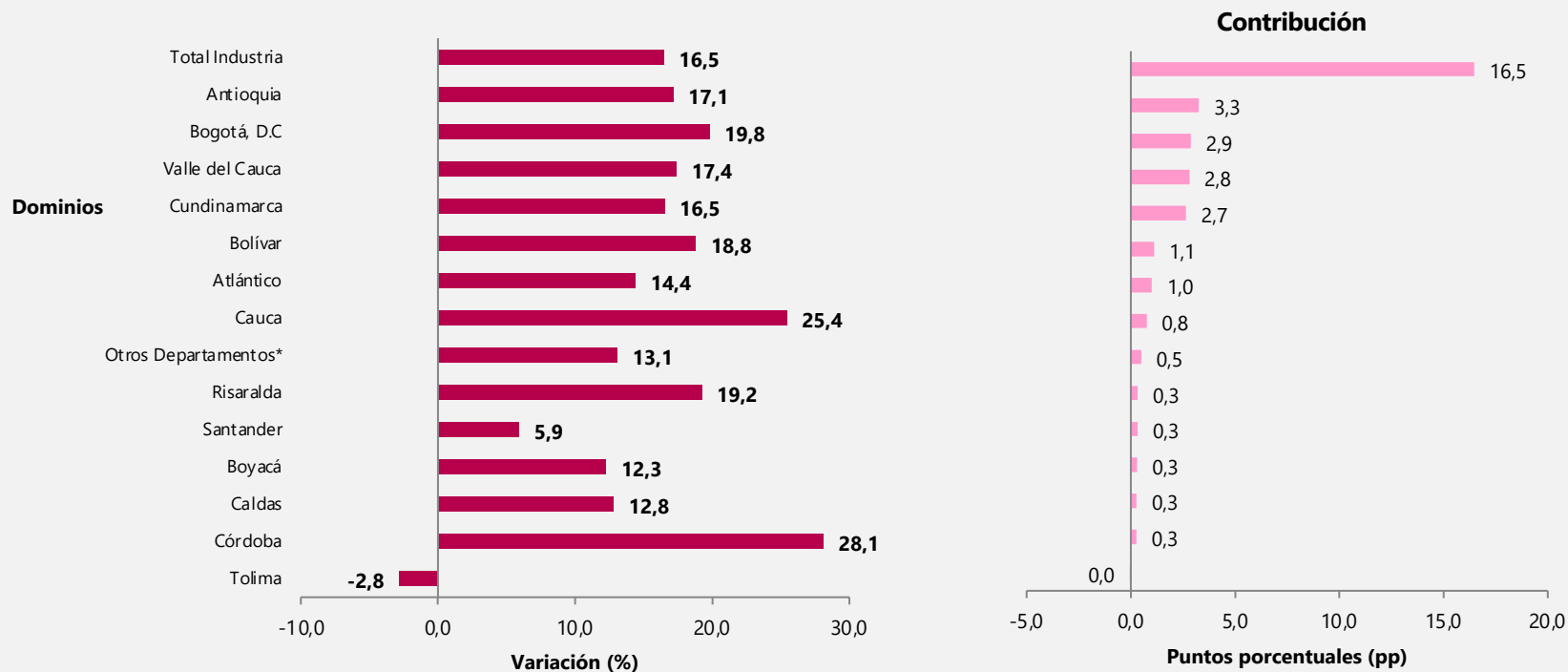
Fuente: DANE – EMMET

\* Incluye: Amazonas, Arauca, Caquetá, Casanare, Cesar, Chocó, Huila, La Guajira, Magdalena, Meta, Nariño, Norte de Santander, Putumayo, Quindío, San Andrés, Sucre

## Variación año corrido de la producción real según departamentos y contribución al total nacional Enero – junio 2022/2021<sup>P</sup>



## Variación doce meses de la producción real según departamentos y contribución al total nacional Julio 2021 – junio 2022/ julio 2020 – junio 2021<sup>P</sup>



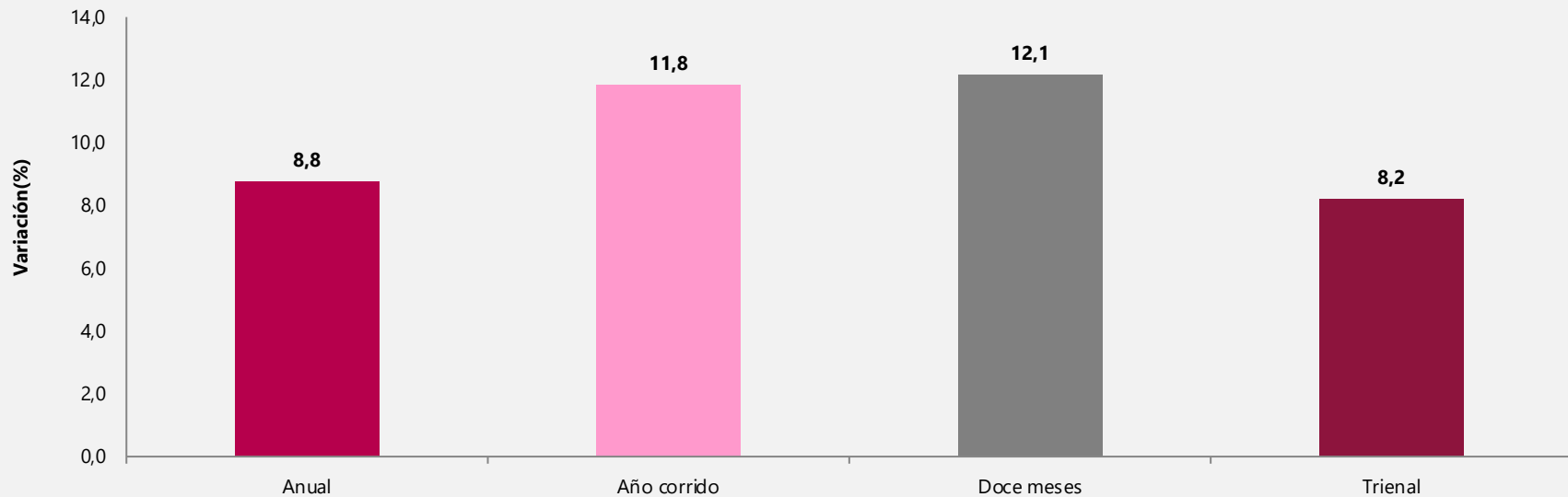
# 3. Índice de producción industrial - IPI

---

**Junio / 2022**



## Variaciones anual, año corrido, doce meses y trienal del Índice de Producción Industrial -IPI- Junio 2022

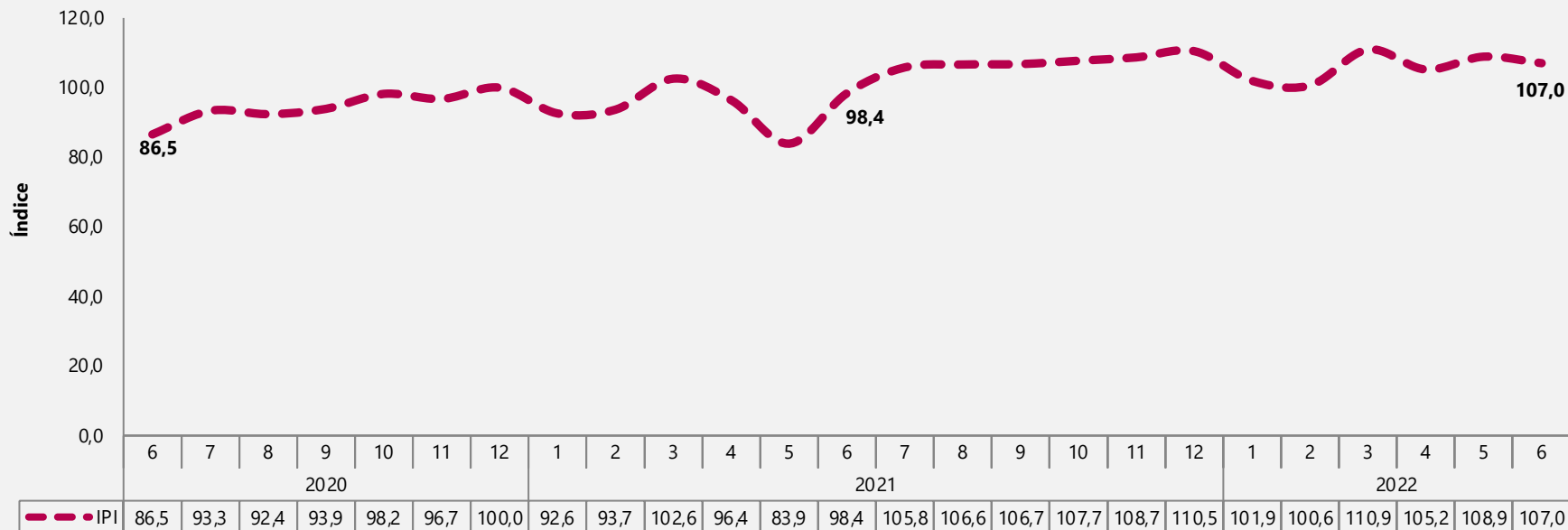


**Fuente:** DANE con información de EMMET, Agencia Nacional de Hidrocarburos (ANH), Gestor del Mercado del Gas en Colombia (BEC), XM, EAAB, EPM, EMCALI.

**Nota:** La diferencia en las sumas se da por aproximaciones decimales



## Evolución del Índice de Producción Industrial Desde junio de 2020 a junio 2022



**Fuente:** DANE con información de EMMET, Agencia Nacional de Hidrocarburos (ANH), Gestor del Mercado del Gas en Colombia (BEC), XM, EAAB, EPM, EMCALI.

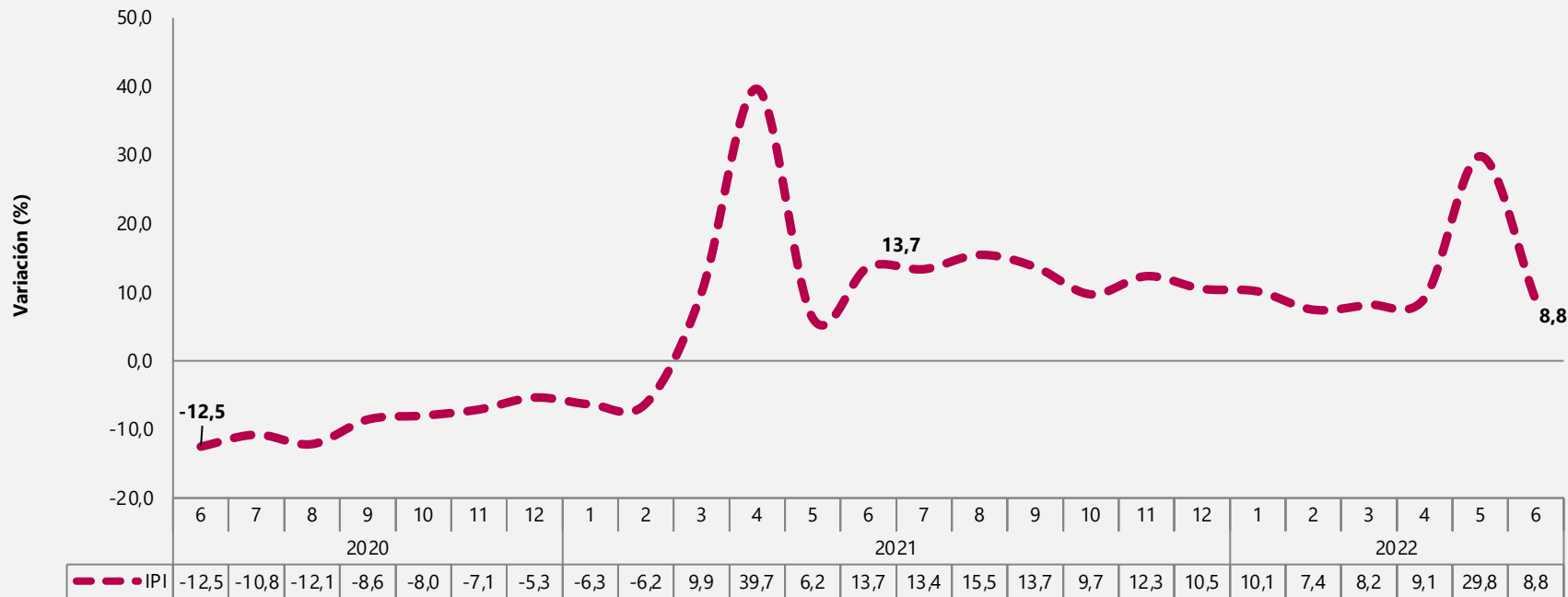
**Nota:** La diferencia en las sumas se da por aproximaciones decimales

# Resultados anuales del IPI

---



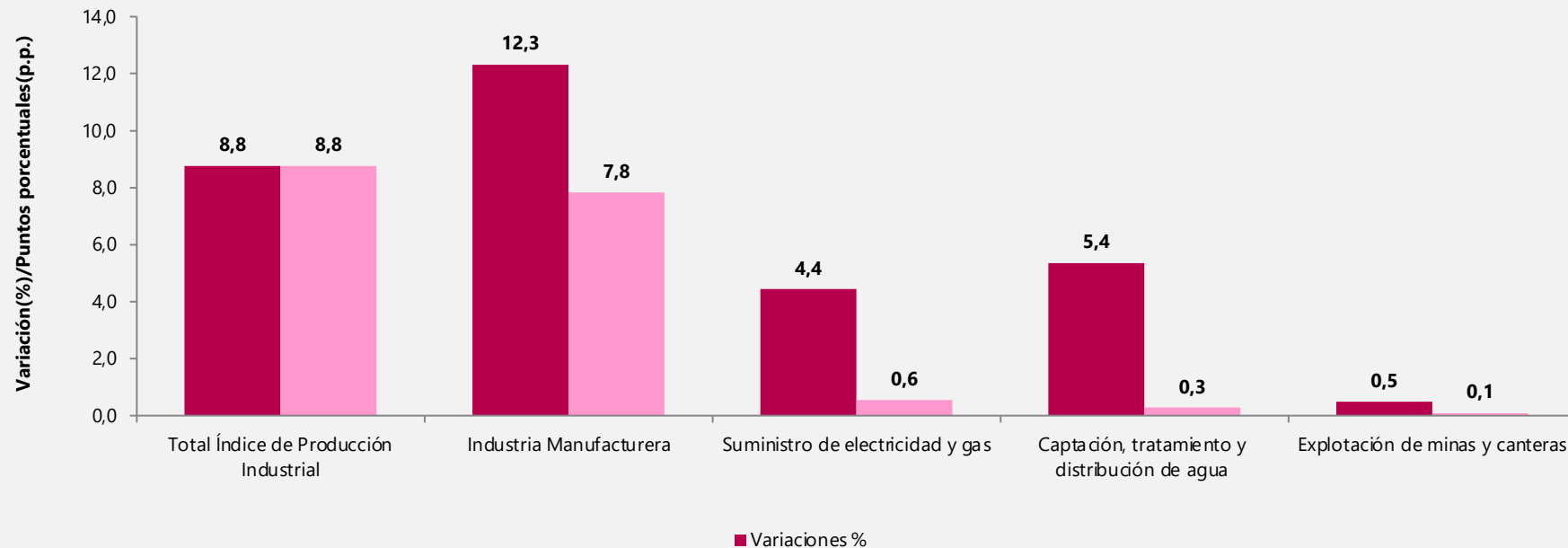
## Variación anual del Índice de Producción Industrial. Desde junio 2020 a junio 2022



Fuente: DANE con información de EMMET, Agencia Nacional de Hidrocarburos (ANH), Gestor del Mercado del Gas en Colombia (BEC), XM, EAAB, EPM, EMCALI.

Nota: La diferencia en las sumas se da por aproximaciones decimales

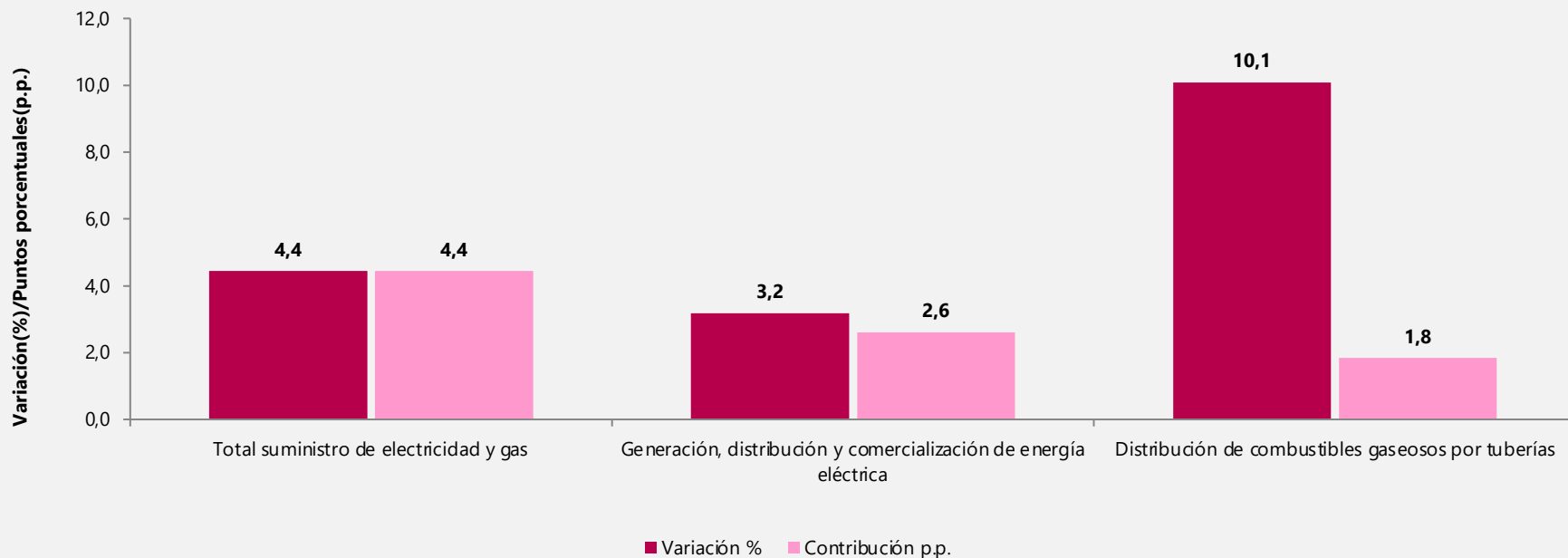
## Variación y contribución anual del Índice de Producción Industrial por sectores industriales Junio 2022 vs junio 2021



**Fuente:** DANE con información de EMMET, Agencia Nacional de Hidrocarburos (ANH), Gestor del Mercado del Gas en Colombia (BEC), XM, EAAB, EPM, EMCALI.

**Nota:** La diferencia en las sumas se da por aproximaciones decimales

## Variación y contribución anual suministro de electricidad y gas Junio 2022 vs junio 2021



## 4. Encuesta mensual de comercio - EMC

---

*junio 2022*





## ¿Para qué sirve?

- Conocer el comportamiento económico del sector a nivel nacional y departamental (Bogotá, D.C., cinco departamentos principales y Otros Departamentos para el comercio al por menor y de vehículos.
- Conocer la dinámica de variables principales como ventas y personal ocupado, líneas de mercancías y actividad económica. Así como los totales de ventas y personal de los Grandes almacenes e hipermercados minoristas y las ventas realizadas por las ensambladoras e importadoras de vehículos.
- Conocer la variación del margen comercial (ventas-costo de la mercancía vendida) y del personal ocupado en el Comercio Mayorista.

## ¿Cómo se realiza la medición?

- Aplicación de una encuesta a las empresas que tienen un tamaño establecido.
- Formulario por autodiligenciamiento con asesoría por parte del equipo DANE.

## Encuesta Mensual de Comercio - EMC

**Objetivo:** conocer la estructura y el comportamiento económico del sector comercio a nivel nacional permitiendo el análisis del sector y la conformación de agregados económicos.

**Tipo de operación:** Muestreo Probabilístico aleatorio Muestra matricial con los siguientes parámetros de inclusión: Ventas: \$1.700 millones de 2017 y/o Personal Ocupado: 10 o más personas ocupadas de 2017.

**Unidad estadística:** empresa - Unidad local

### **Cobertura geográfica:**

Comercio minorista y vehículos: Nacional, Bogotá, D.C.,, cinco departamentos principales (Antioquia, Atlántico, Bogotá, Cundinamarca, Valle del Cauca, Santander) y Otros Departamentos

**Comercio Mayorista:** Nacional

## Publicación más reciente

Junio  
2022

Mes de referencia

3.280

Empresas

19  
Líneas  
16  
CIU

Mixta:  
Autodiligenciamiento  
vía web y plantilla Excel

Dominios temáticos: líneas de  
mercancías y CIU Rev. 4.0 A.C

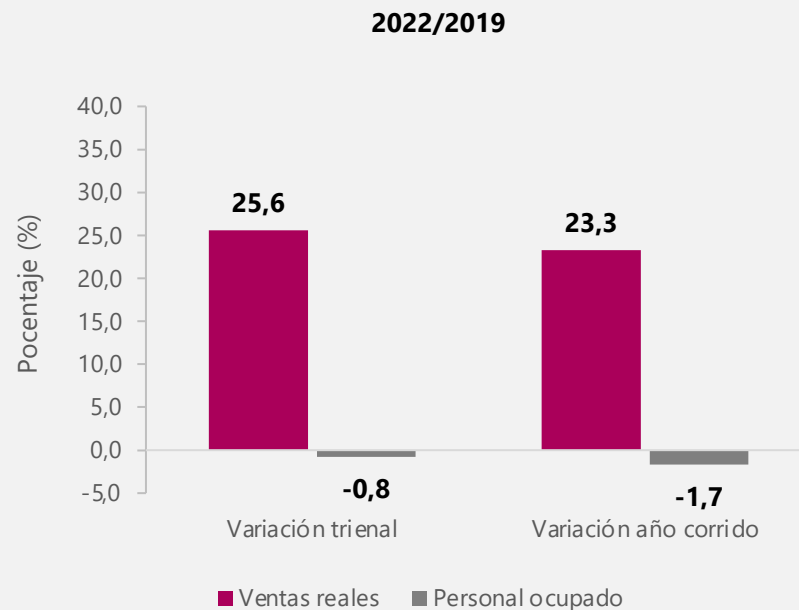
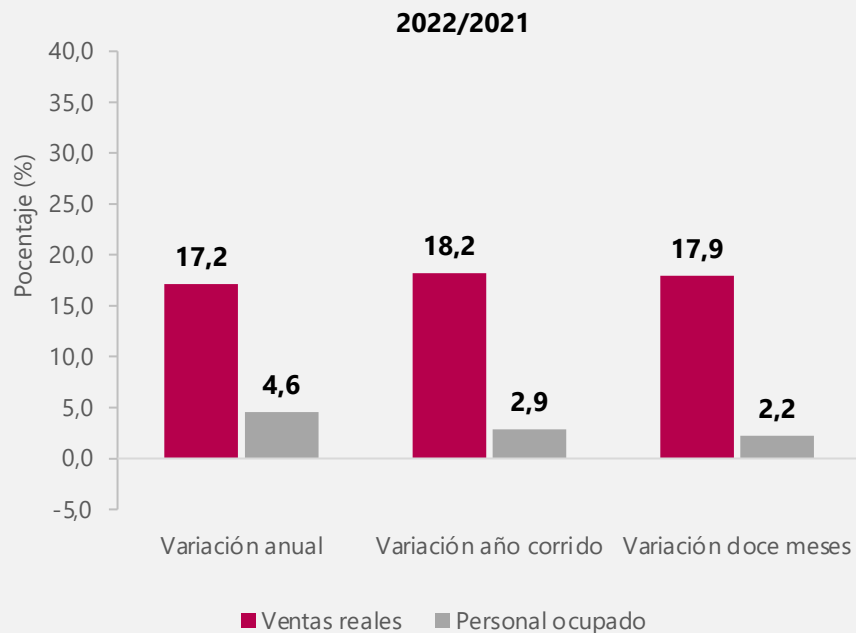


# Comercio minorista y vehículos

---



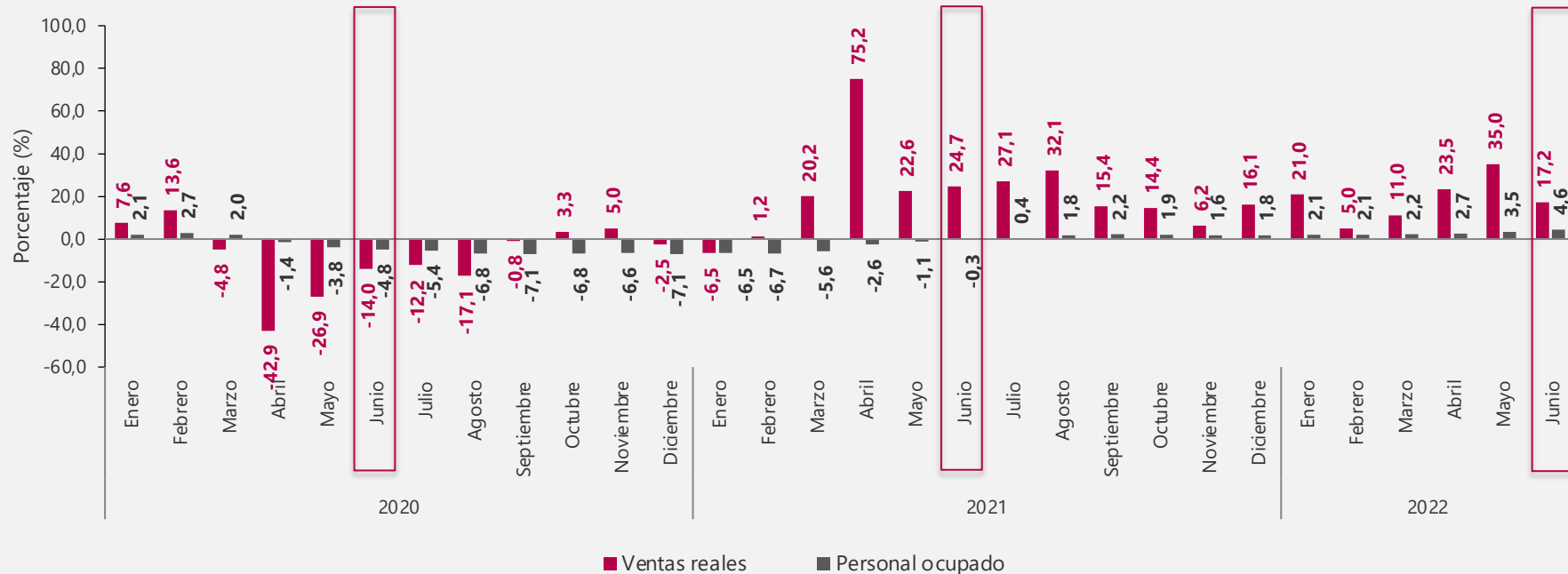
## Variación anual y trienal de las ventas reales y personal ocupado Total nacional



## Variación anual de las ventas reales y personal ocupado

### Total nacional

### Enero 2020 - junio 2022



## Variación anual y trienal de las ventas reales según líneas de mercancías

### Total nacional junio 2022

Líneas de mercancías	Junio de 2022/ junio de 2021			Junio de 2022 / junio de 2019		
	Variación	%	Contribución PP	Variación	%	Contribución PP
<b>Total comercio minorista</b>	<b>17,2</b>		<b>17,2</b>	<b>25,6</b>		<b>25,6</b>
Combustibles para vehículos automotores	17,5	3,2		15,7	3,2	
Equipo de informática y telecomunicaciones para uso personal o doméstico	73,1	2,8		157,9	4,4	
Electrodomésticos, muebles para el hogar	54,2	2,0		83,4	2,7	
Equipos y aparatos de sonido y video	108,2	1,9		90,5	1,9	
Otros vehículos automotores y motocicletas***	20,0	1,8		43,7	3,5	
Prendas de vestir y textiles	36,3	1,7		30,1	1,6	
Repuestos, partes, accesorios y lubricantes para vehículos	19,1	1,2		27,8	1,8	
Alimentos (víveres en general)	3,8	0,7		0,5	0,1	
Calzado, artículos de cuero y sucedáneos del cuero	34,9	0,6		24,5	0,5	
*Otras mercancías para uso personal o doméstico, no especificadas anteriormente	16,8	0,5		23,7	0,7	
Productos de aseo personal, cosméticos y perfumería	12,9	0,5		9,0	0,4	
Artículos de ferretería, vidrios y pinturas	8,6	0,4		33,5	1,3	
Bebidas alcohólicas, cigarras, cigarrillos y productos del tabaco	16,2	0,3		17,2	0,4	
Artículos y utensilios de uso doméstico	17,7	0,2		38,2	0,5	
Bebidas no alcohólicas	12,9	0,1		6,6	0,1	
Libros, papelería, periódicos, revistas y útiles escolares	26,4	0,1		22,5	0,1	
Productos farmacéuticos y medicinales	0,4	0,0		13,4	0,4	
Productos para el aseo del hogar	-5,2	-0,2		23,4	0,6	
Vehículos automotores y motocicletas principalmente de uso de los hogares**	-7,5	-0,8		20,8	1,8	

0 108,2      0 17,2      0 157,9      0 25,6

\*Otras mercancías, incluye: juguetes, bicicletas, artículos de deporte, piñatería, artículos para bebés, gas propano en cilindros, equipo fotográfico, revestimiento para pisos, etc.

\*\* Incluye: la venta de automóviles particulares, camperos, camionetas y motocicletas y similares nuevos y de vehículos usados realizadas en concesionario.

\*\*\* Incluye: la venta de flotillas o vehículos de cualquier tipo realizadas a través de licitaciones, las ventas a otros concesionarios y la venta de vehículos de transporte público, transporte de carga y otros tipos de vehículos como ambulancias, carros de bomberos, barredoras, etc.

## Variación año corrido anual y trienal de las ventas reales según grupos de mercancías

### Total nacional junio 2022

Líneas de mercancías	Enero - junio de 2022/ Enero - junio de 2021			Enero-junio 2022 / enero-junio 2019		
	Variación	%	Contribución PP	Variación	%	Contribución PP
<b>Total comercio minorista</b>	<b>18,2</b>		<b>18,2</b>	<b>23,3</b>		<b>23,3</b>
Combustibles para vehículos automotores	20,1		3,9	16,9		3,5
Otros vehículos automotores y motocicletas***	31,2		2,4	41,6		3,1
Prendas de vestir y textiles	50,3		1,8	29,9		1,3
Repuestos, partes, accesorios y lubricantes para vehículos	26,8		1,7	21,4		1,5
Equipo de informática y telecomunicaciones para uso personal o doméstico	37,2		1,6	115,9		3,2
Vehículos automotores y motocicletas principalmente de uso de los hogares**	13,4		1,3	24,1		2,2
Electrodomésticos, muebles para el hogar	20,5		0,8	44,1		1,4
Calzado, artículos de cuero y sucedáneos del cuero	57,5		0,7	24,3		0,4
Equipos y aparatos de sonido y video	39,2		0,6	43,8		0,7
*Otras mercancías para uso personal o doméstico, no especificadas anteriormente	20,0		0,6	23,0		0,7
Productos de aseo personal, cosméticos y perfumería	14,4		0,6	15,5		0,6
Artículos de ferretería, vidrios y pinturas	11,8		0,5	29,5		1,1
Alimentos (víveres en general)	2,1		0,4	5,3		1,1
Bebidas alcohólicas, cigarros, cigarillos y productos del tabaco	21,2		0,4	28,5		0,5
Artículos y utensilios de uso doméstico	24,3		0,3	35,7		0,5
Libros, papelería, periódicos, revistas y útiles escolares	43,9		0,3	3,3		0,0
Bebidas no alcohólicas	19,5		0,2	14,3		0,2
Productos farmacéuticos y medicinales	5,8		0,2	14,2		0,4
Productos para el aseo del hogar	-0,4		0,0	34,4		0,8

0 57,5

0 18,2

0 115,9

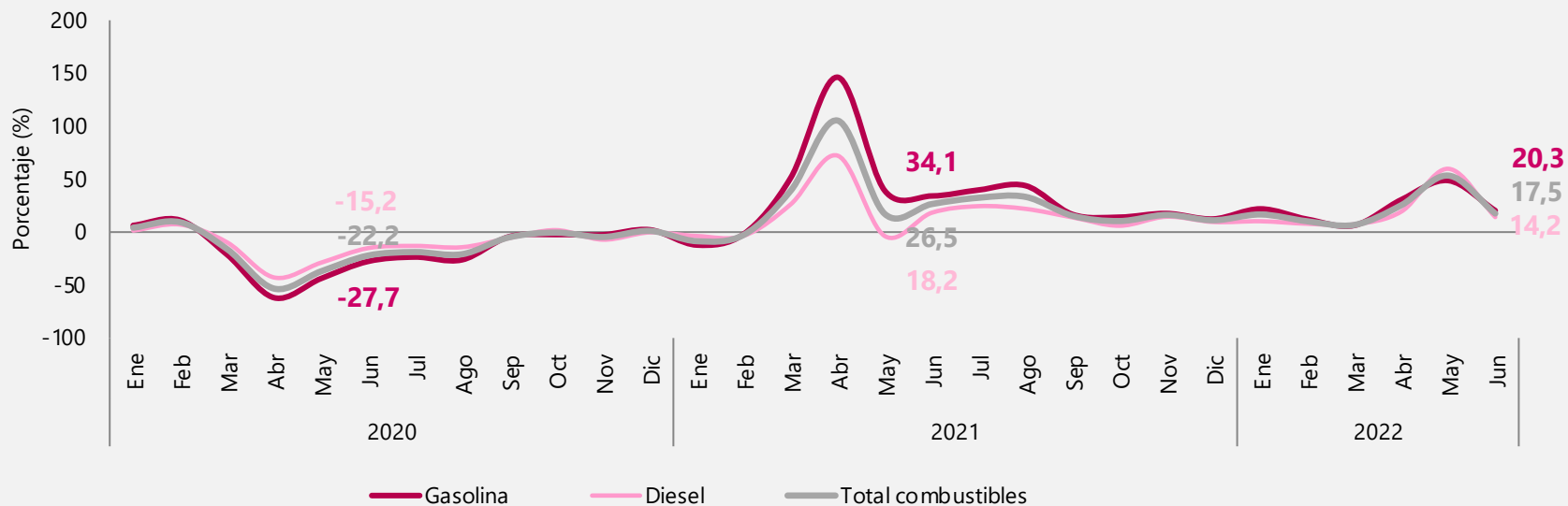
0 23,3

\*Otras mercancías, incluye: juguetes, bicicletas, artículos de deporte, piñatería, artículos para bebés, gas propano en cilindros, equipo fotográfico, revestimiento para pisos, etc.

\*\* Incluye: la venta de automóviles particulares, camperos, camionetas y motocicletas y similares nuevos y de vehículos usados realizadas en concesionario.

\*\*\* Incluye: la venta de flotillas o vehículos de cualquier tipo realizadas a través de licitaciones, las ventas a otros concesionarios y la venta de vehículos de transporte público, transporte de carga y otros tipos de vehículos como ambulancias, carros de bomberos, barredoras, etc.

## Variación anual de venta de combustibles Enero 2020 junio 2022



# Comercio al por menor por departamentos



## Variación anual y trienal de las ventas reales y personal ocupado

### Siete dominios departamentales

#### Junio 2022

Departamento	Junio de 2022 / junio de 2021						Junio de 2022 / junio de 2019											
	Ventas			Personal ocupado			Ventas			Personal ocupado								
	Variación	%	Contribución PP	Variación	%	Contribución PP	Variación	%	Contribución PP	Variación	%	Contribución PP						
<b>Total comercio minorista y vehículos (excepto grupo 473*)</b>	17,1		17,1	4,6		4,6	28,2		28,2	-0,4		-0,4						
Bogotá D.C.	15,8		5,2	3,3		0,9	27,4		9,0	-4,7		-1,3						
Cundinamarca	36,4		2,3	2,6		0,1	77,1		4,1	4,9		0,2						
Antioquia	10,4		1,7	4,4		0,7	26,6		4,0	0,1		0,0						
Valle del Cauca	13,0		1,3	1,5		0,2	13,1		1,5	-7,2		-0,9						
Atlántico	20,1		1,0	7,3		0,5	28,9		1,5	6,2		0,4						
Santander	21,6		0,8	8,9		0,4	31,0		1,1	6,9		0,3						
Otros departamentos	18,5		4,8	6,4		1,9	26,1		7,0	3,2		0,9						
	0	36,4	0	17,1	0	8,9	0	4,6	0	77,1	0	28,2	-7,2	0	6,9	-1,3	0	0,9

⦿ El total de comercio que se obtiene por suma de departamentos no incluye las ventas ni el personal ocupado de las empresas clasificadas en la CIU 4731 y 4732



## Variación año corrido anual y trienal de las ventas reales y personal ocupado Siete dominios departamentales Junio 2022

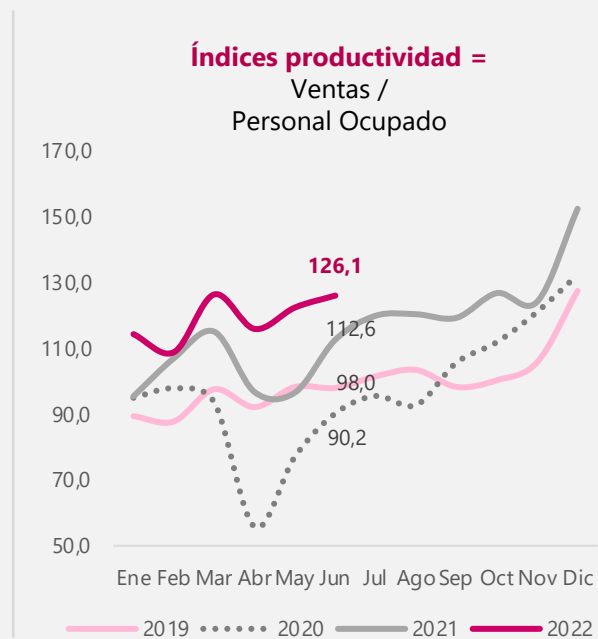
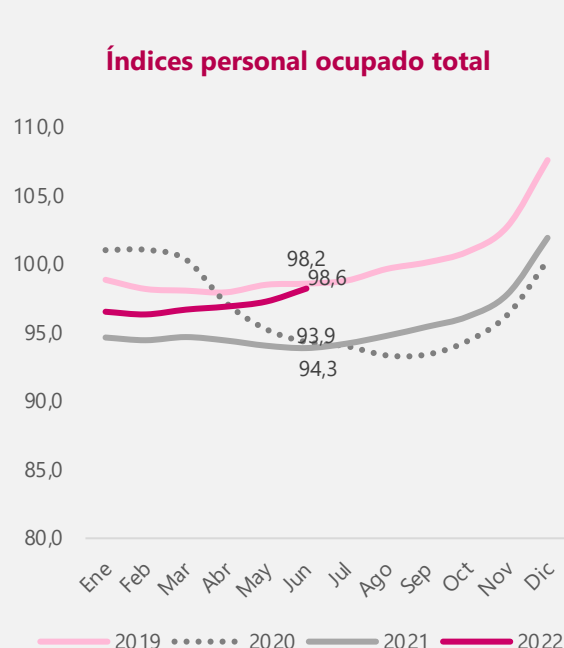
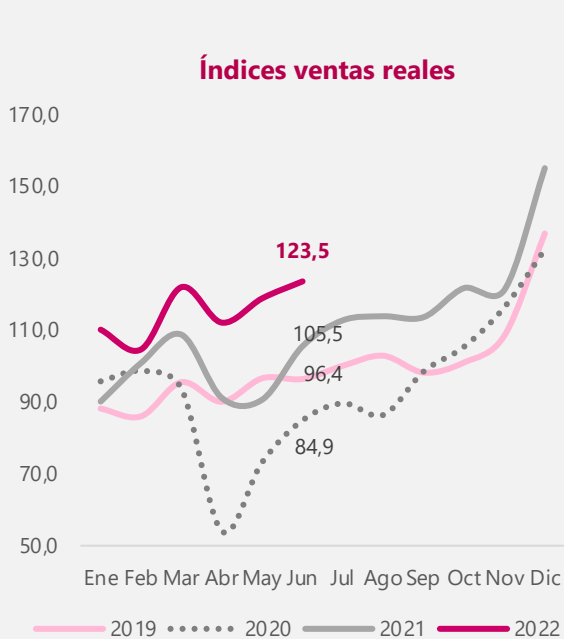
Departamento	Enero - junio 2022/ enero - junio de 2021						Enero - junio 2022 / enero - junio de 2019					
	Ventas			Personal ocupado			Ventas			Personal ocupado		
	Variación	%	Contribución PP	Variación	%	Contribución PP	Variación	%	Contribución PP	Variación	%	Contribución PP
<b>Total comercio minorista y vehículos (excepto grupo 473*)</b>	17,7		17,7	2,8		2,8	25,0		25,0	-1,4		-1,4
Bogotá D.C.	20,6		6,5	1,8		0,5	24,5		7,9	-5,3		-1,4
Antioquia	15,1		2,4	3,2		0,5	25,9		4,0	-0,5		-0,1
Valle del Cauca	17,2		1,8	-2,4		-0,3	12,7		1,4	-9,5		-1,2
Cundinamarca	23,5		1,5	1,0		0,1	59,1		3,1	4,2		0,2
Atlántico	18,6		0,9	5,1		0,3	25,7		1,3	6,3		0,4
Santander	16,8		0,6	6,7		0,3	27,6		1,0	5,9		0,2
Otros departamentos	14,7		4,0	4,9		1,4	23,3		6,3	1,8		0,5

0 23,5 0 17,7 -2,4 0 6,7 -0,3 0 2,8 0 59,1 0 25,0 -9,5 0 6,3 -1,4 0 0,5

El total de comercio que se obtiene por suma de departamentos no incluye las ventas ni el personal ocupado de las empresas clasificadas en la CIU 4731 y 4732

## Comportamiento de las ventas a nivel nacional Total nacional(excepto grupo CIU 473)

Índice base 2019=100



# Principales resultados comercio mayorista

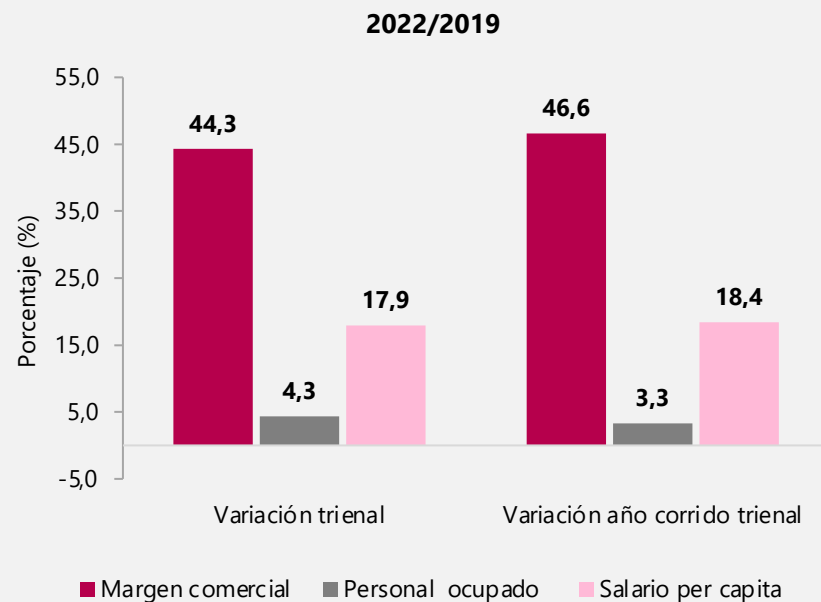
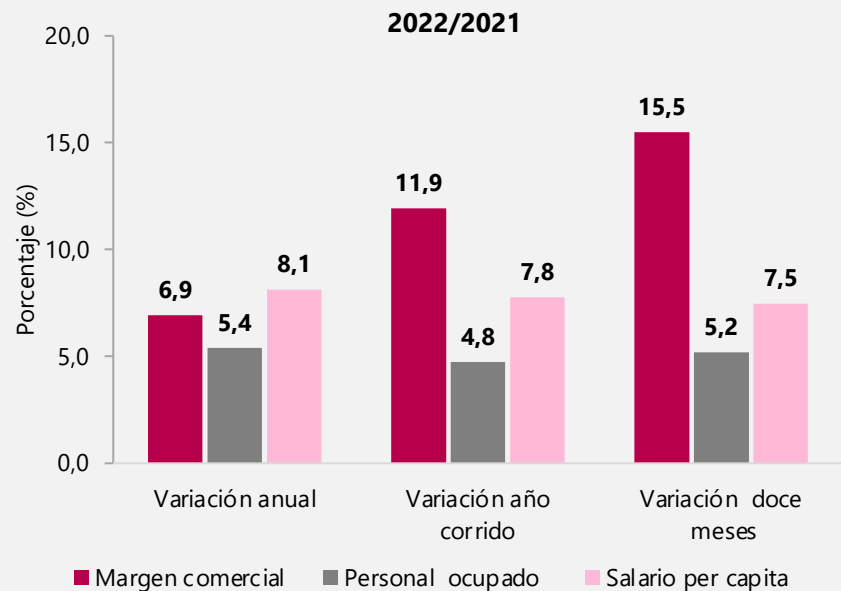
---



## Principales resultados del margen comercial, personal ocupado y salarios per capita

Total nacional

Junio 2022



# 5. Encuesta mensual de servicios - EMS

---

**Junio 2022**



## Variación de los ingresos totales nominales, personal ocupado y salarios

### Subsectores de servicios

Subsector	Variaciones anuales Junio 2022 / junio 2021			Variaciones mensuales Junio 2022 / mayo 2022			Variaciones trienales Junio 2022 / junio 2019		
	Ingresos	Personal ocupado	Salarios	Ingresos	Personal ocupado	Salarios	Ingresos	Personal ocupado	Salarios
Almacenamiento y actividades complementarias al transporte	18,5	13,9	6,6	-5,9	1,3	0,6	41,6	1,0	20,6
Correo y servicios de mensajería	25,9	3,6	8,0	5,9	0,9	0,0	57,3	6,2	17,6
Restaurantes, catering y bares	29,8	14,8	11,0	-1,8	-1,1	1,3	28,6	-3,3	18,0
Actividades de edición	36,6	-2,3	11,3	7,2	-0,6	0,0	-7,7	-20,3	21,7
Producción de películas cinematográficas y programas de televisión	35,3	14,3	16,4	4,7	3,5	-3,3	3,8	-38,3	42,3
Actividades de programación y transmisión, agencias de noticias	10,6	3,0	10,1	4,6	0,4	0,7	8,7	0,5	18,1
Telecomunicaciones	12,8	2,7	9,0	6,4	-0,7	-1,9	18,4	2,4	10,5
Desarrollo de sistemas informáticos y procesamiento de datos	19,8	15,2	13,0	4,4	0,8	-0,7	44,3	27,5	32,7
Inmobiliarias, alquiler de maquinaria y equipo	24,2	6,6	9,8	2,5	0,1	0,2	31,2	-0,1	23,5

## Variación de los ingresos totales nominales, personal ocupado y salarios Subsectores de servicios

Subsector	Variaciones anuales Junio 2022 / junio 2021			Variaciones mensuales Junio 2022 / mayo 2022			Variaciones trienales Junio 2022 / junio 2019		
	Ingresos	Personal ocupado	Salarios	Ingresos	Personal ocupado	Salarios	Ingresos	Personal ocupado	Salarios
Actividades profesionales científicas y técnicas	59,9	7,1	9,6	4,8	-0,2	1,2	61,6	1,0	22,6
Publicidad	27,2	11,1	11,1	-2,8	-0,5	1,0	16,4	-5,9	25,8
Actividades de empleo, seguridad e investigación privada, servicios a edificios	20,0	9,1	11,0	2,4	1,9	0,0	25,2	2,0	24,5
Actividades administrativas y de apoyo de oficina y otras actividades excepto call center	22,3	5,6	10,2	2,3	0,8	1,6	22,7	-10,9	18,7
Actividades de centros de llamadas (Call center)	13,9	7,9	4,7	-0,6	2,4	3,1	74,5	43,7	26,2
Educación superior privada	12,0	3,8	6,1	-14,9	-9,7	-3,7	11,6	-4,3	13,1
Salud humana privada con internación	5,0	2,1	5,6	-0,2	-0,1	-0,4	34,3	11,6	18,0
Salud humana privada sin internación	-1,7	1,8	7,7	-1,1	1,1	-0,1	23,1	5,2	17,5
Otros servicios de entretenimiento y otros servicios	24,1	8,6	15,3	-2,5	1,0	0,9	31,9	-2,0	22,0

# Encuesta mensual de alojamiento - EMA

---

**Junio 2022**



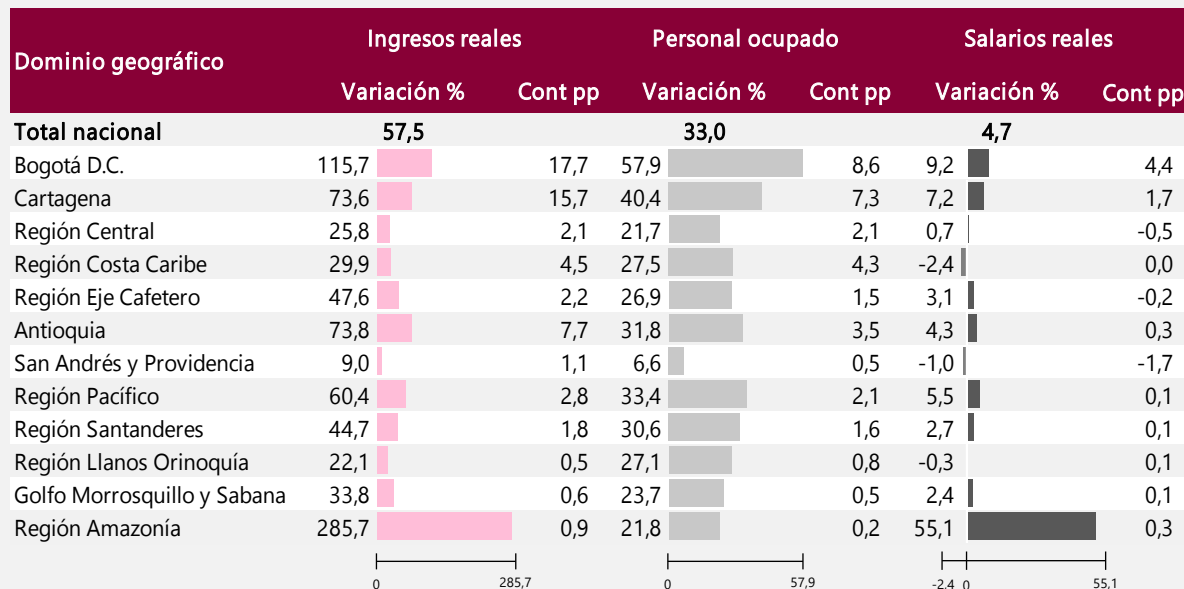
**GOBIERNO DE COLOMBIA**



## Variación anual y contribución de los ingresos reales, personal ocupado y salarios

### Total nacional y 12 regiones

Junio 2022/2021<sup>P</sup>



**Fuente:** DANE, Encuesta Mensual de Alojamiento – EMA.

P: Provisional

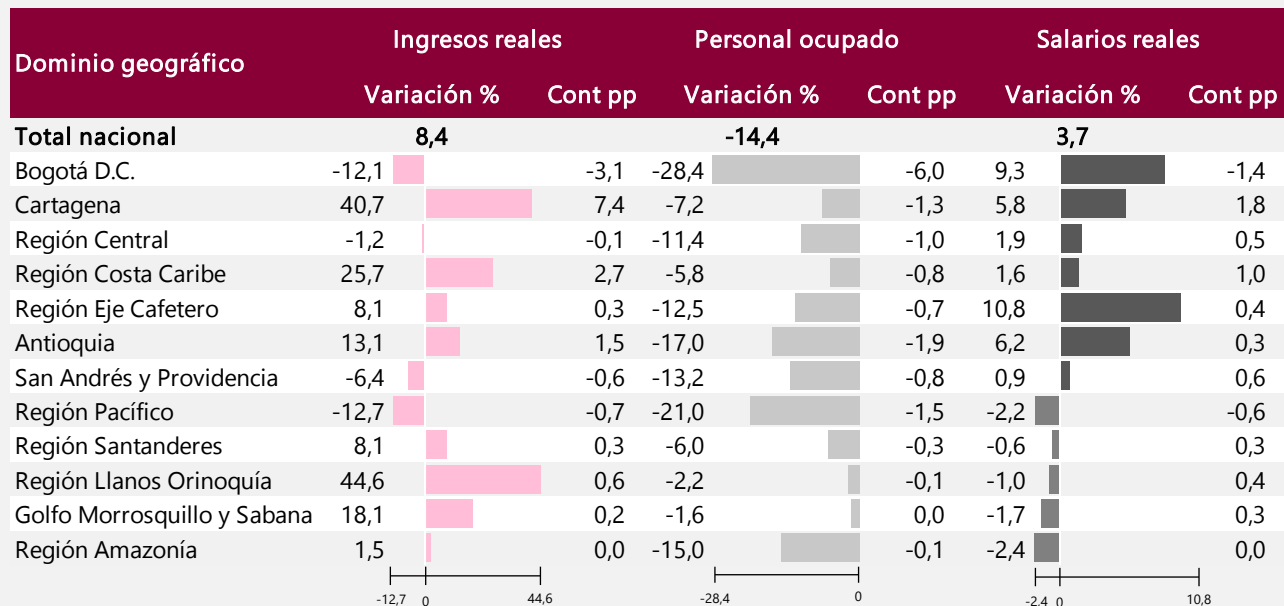
pp: puntos porcentuales

**Regiones:** Bogotá DC, Cartagena, Región Central (Boyacá, Cundinamarca, Huila y Tolima), Región Costa Caribe (Atlántico, Cesar, La Guajira y Magdalena), Región Eje Cafetero (Caldas, Quindío y Risaralda), Antioquia, San Andrés y Providencia, Región Pacífico (Valle del Cauca, Cauca, Nariño y Chocó), Región Santanderes (Santander y Norte de Santander), Llanos Orinoquía (Meta, Casanare, Arauca y Vichada), Región Golfo Morrosquillo y Sabana (Bolívar, Córdoba y Sucre), Región Amazonía (Amazonas, Caquetá, Guainía, Putumayo, Guaviare y Vaupés).

## Variación trienal y contribución de los ingresos reales, personal ocupado y salarios

### Total nacional y 12 regiones

Junio 2022/2019<sup>P</sup>



**Fuente:** DANE, Encuesta Mensual de Alojamiento – EMA.

P: Provisional

pp: puntos porcentuales

**Regiones:** Bogotá DC, Cartagena, Región Central (Boyacá, Cundinamarca, Huila y Tolima), Región Costa Caribe (Atlántico, Cesar, La Guajira y Magdalena), Región Eje Cafetero (Caldas, Quindío y Risaralda), Antioquia, San Andrés y Providencia, Región Pacífico (Valle del Cauca, Cauca, Nariño y Chocó), Región Santanderes (Santander y Norte de Santander), Llanos Orinoquía (Meta, Casanare, Arauca y Vichada), Región Golfo Morrosquillo y Sabana (Bolívar, Córdoba y Sucre), Región Amazonía (Amazonas, Caquetá, Guainía, Putumayo, Guaviare y Vaupés).

# Porcentaje de ocupación y motivo de viaje

---

**Total nacional y 12 regiones  
Enero 2019 – junio 2022**



## Tarifas

### Variación<sup>p</sup> mensual y anual de tarifas según tipo de acomodación

#### Total nacional y 12 regiones

Dominio geográfico	Variación anual junio (2022/2022)		Variación mensual junio 2022/mayo 2022	
	Sencilla	Doble	Sencilla	Doble
<b>Total nacional</b>	23,2	28,2	1,9	3,6
Bogotá D.C.	26,3	30,4	0,5	1,6
Cartagena	31,5	35,7	2,8	4,8
Región Central	14,5	13,6	3,2	5,9
Región Costa Caribe	15,2	28,2	3,7	2,5
Región Eje Cafetero	12,1	14,7	0,7	-1,1
Antioquia	22,6	23,2	1,0	1,6
San Andrés y Providencia	17,9	25,0	5,5	8,3
Región Pacífico	16,9	10,2	4,9	4,1
Región Santanderes	11,7	13,4	1,5	0,0
Región Llanos Orinoquía	5,4	8,2	2,4	2,3
Golfo Morrosquillo y Sabana	2,7	-0,7	-2,7	-0,9
Región Amazonía	29,6	38,8	6,8	-0,7

**Fuente:** DANE, Encuesta Mensual de Alojamiento - EMA

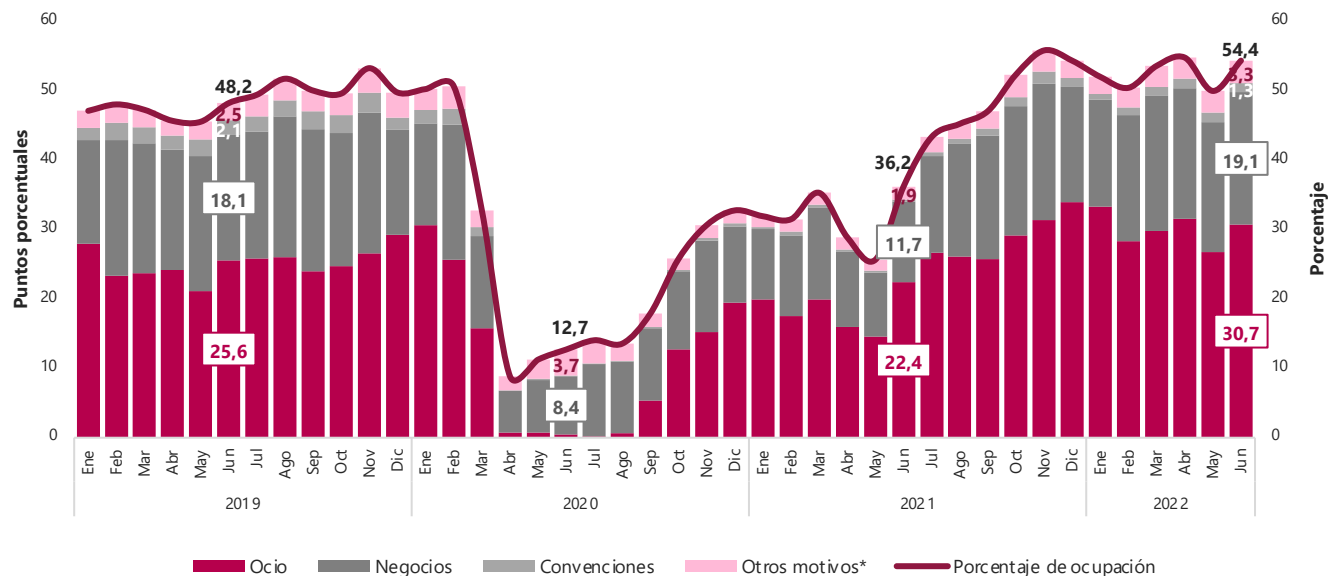
p: Provisional

Regiones: Bogotá DC, Cartagena, Región Central (Boyacá, Cundinamarca, Huila y Tolima), Región Costa Caribe (Atlántico, Cesar, La Guajira y Magdalena), Región Eje Cafetero (Caldas, Quindío y Risaralda), Antioquia, San Andrés y Providencia, Región Pacifico (Valle del Cauca, Cauca, Nariño y Chocó), Región Santanderes (Santander y Norte de Santander), Región Llanos Orinoquía (Meta, Casanare, Arauca y Vichada), Región Golfo Morrosquillo y Sabana (Bolívar, Córdoba y Sucre), Región Amazonía (Amazonas, Caquetá, Guainía, Putumayo, Guaviare y Vaupés).

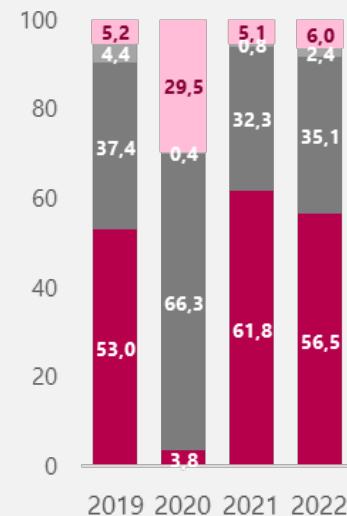
## Distribución de la tasa de ocupación según motivo de viaje

Total nacional

Enero 2019 – junio 2022



## Distribución porcentual de los motivos de viaje Junio



Fuente: DANE, Encuesta Mensual de Alojamiento - EMA.

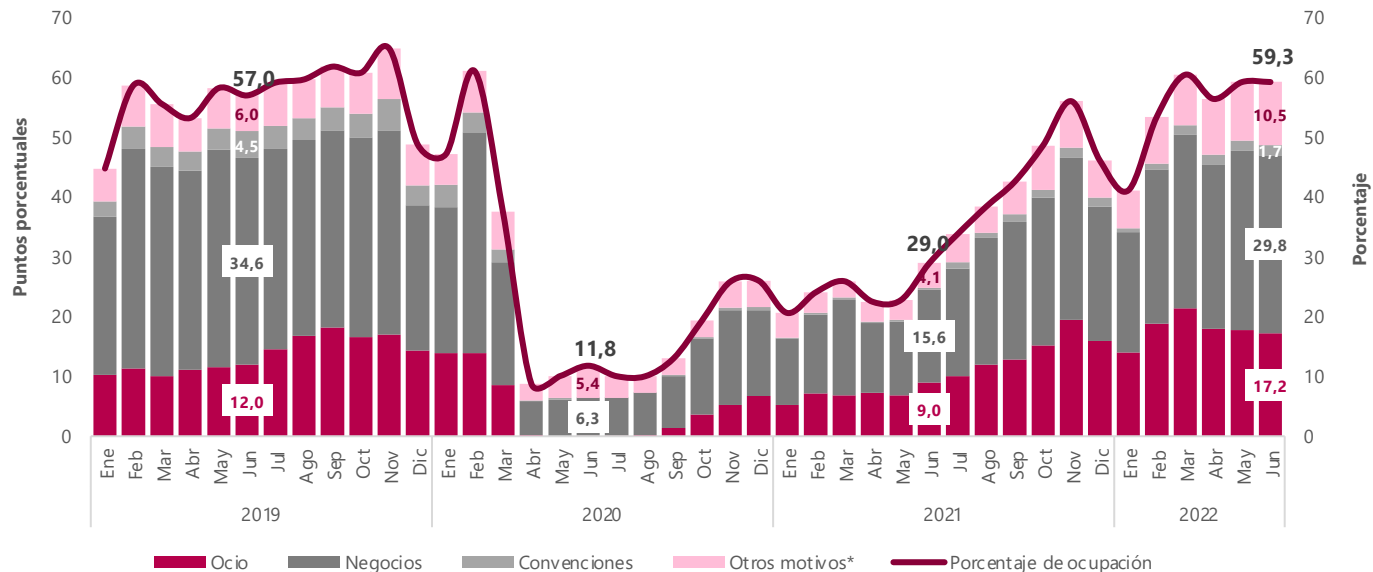
P: Provisional

\*Otros motivos de viaje incluye salud, amercos (imprevistos de viaje) y otros.

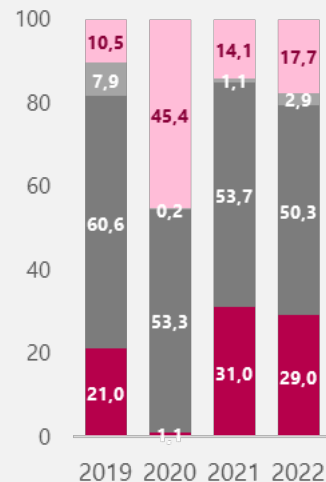
## Distribución de la tasa de ocupación según motivo de viaje

Bogotá

Enero 2019 – junio 2022



## Distribución porcentual de los motivos de viaje Junio



Fuente: DANE, Encuesta Mensual de Alojamiento - EMA.

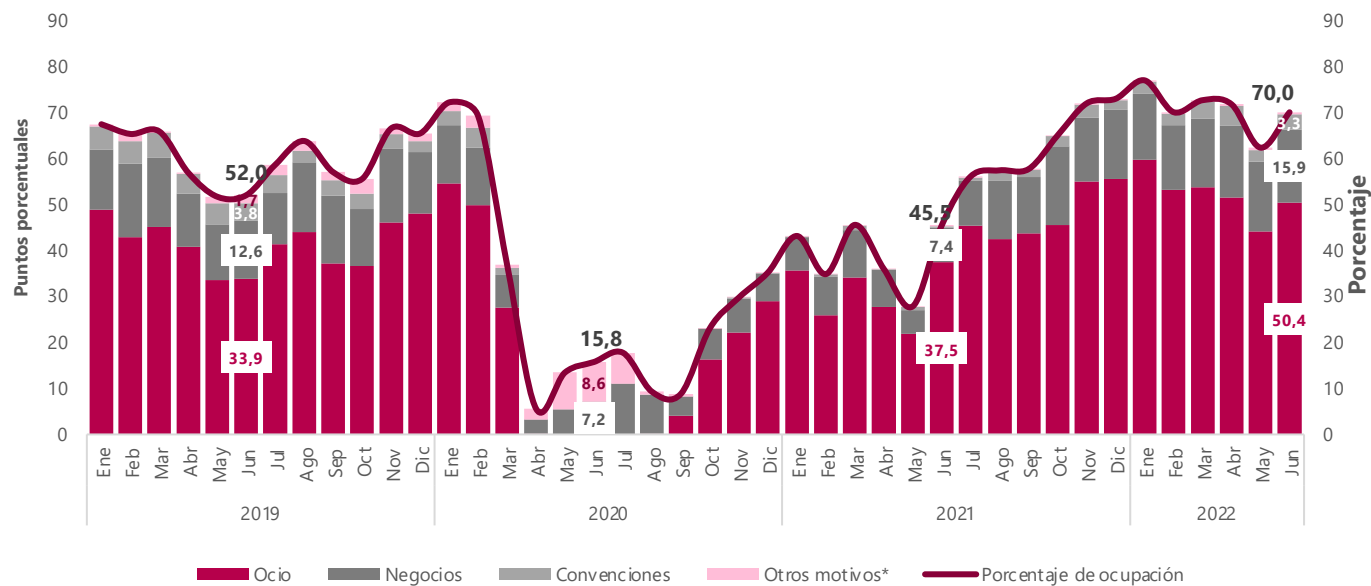
P: Provisional

\*Otros motivos de viaje incluye salud, amercos (imprevistos de viaje) y otros.

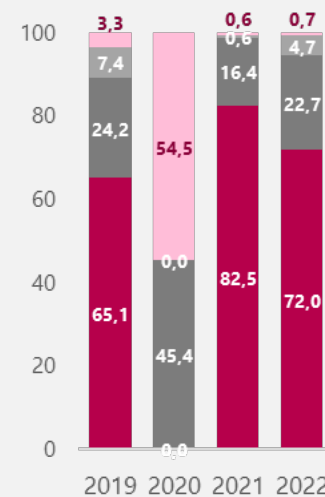
## Distribución de la tasa de ocupación según motivo de viaje

### Cartagena

Enero 2019 – junio 2022



## Distribución porcentual de los motivos de viaje Junio

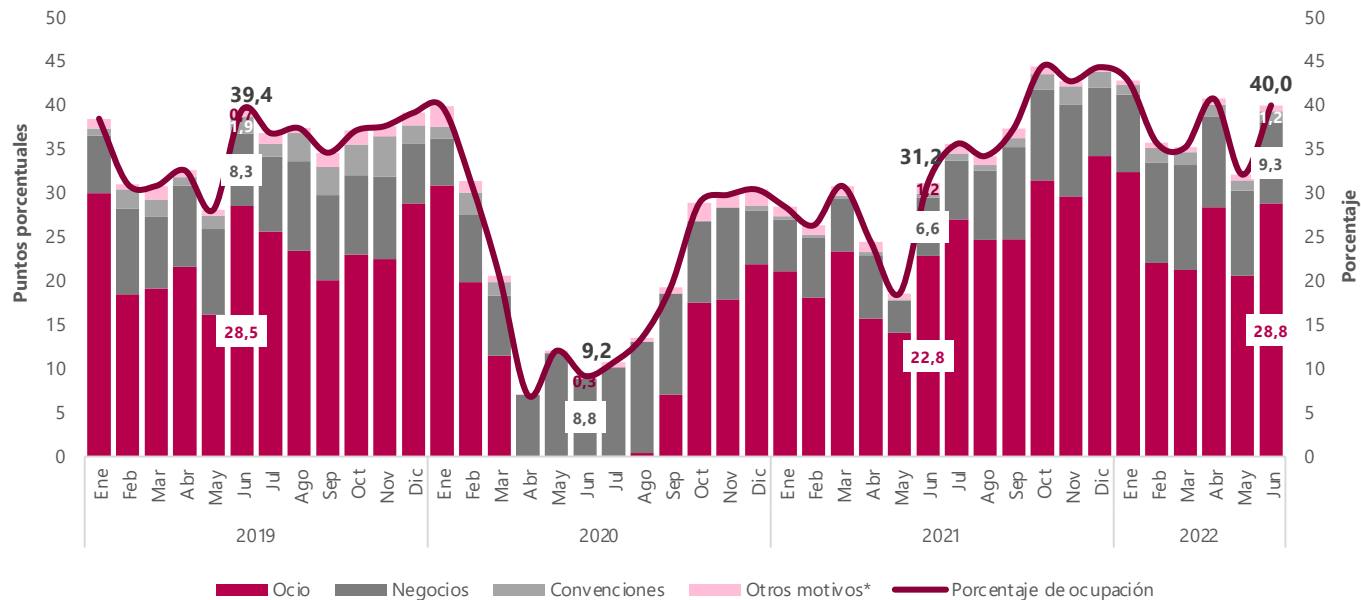


Fuente: DANE, Encuesta Mensual de Alojamiento - EMA.

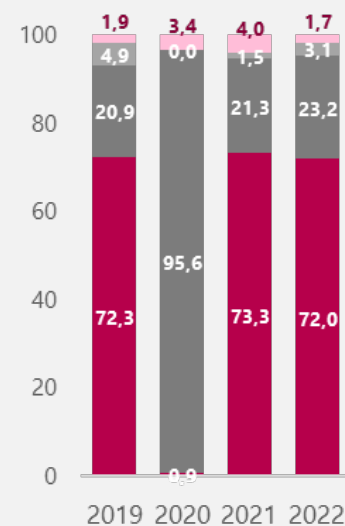
P: Provisional

\*Otros motivos de viaje incluye salud, amercos (imprevistos de viaje) y otros.

## Distribución de la tasa de ocupación según motivo de viaje Región Central Enero 2019 – junio 2022



## Distribución porcentual de los motivos de viaje Junio



**Fuente:** DANE, Encuesta Mensual de Alojamiento - EMA.

P: Provisional

\*Otros motivos de viaje incluye salud, ameracos (imprevistos de viaje) y otros.

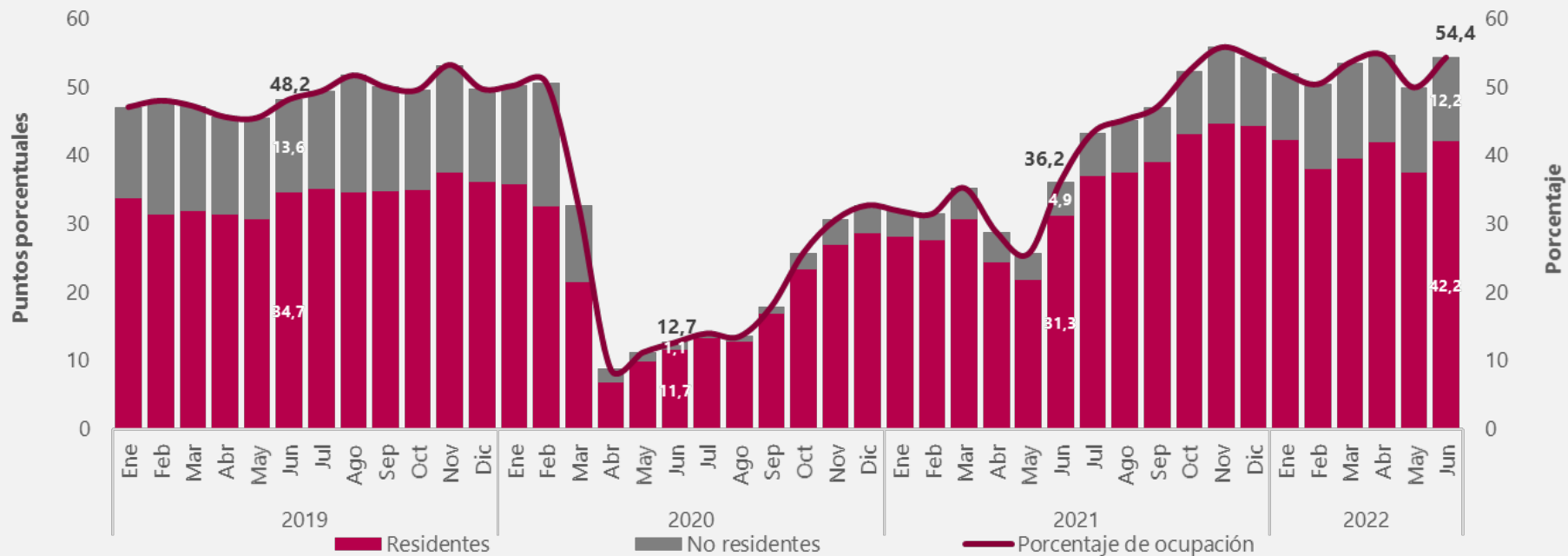
Región Central: Boyacá, Cundinamarca, Huila y Tolima.



## Distribución de la tasa de ocupación según Huéspedes Residentes y No residentes

Total nacional

Enero 2019 – junio 2022p



# Muestra trimestral de agencias de viaje - MTA

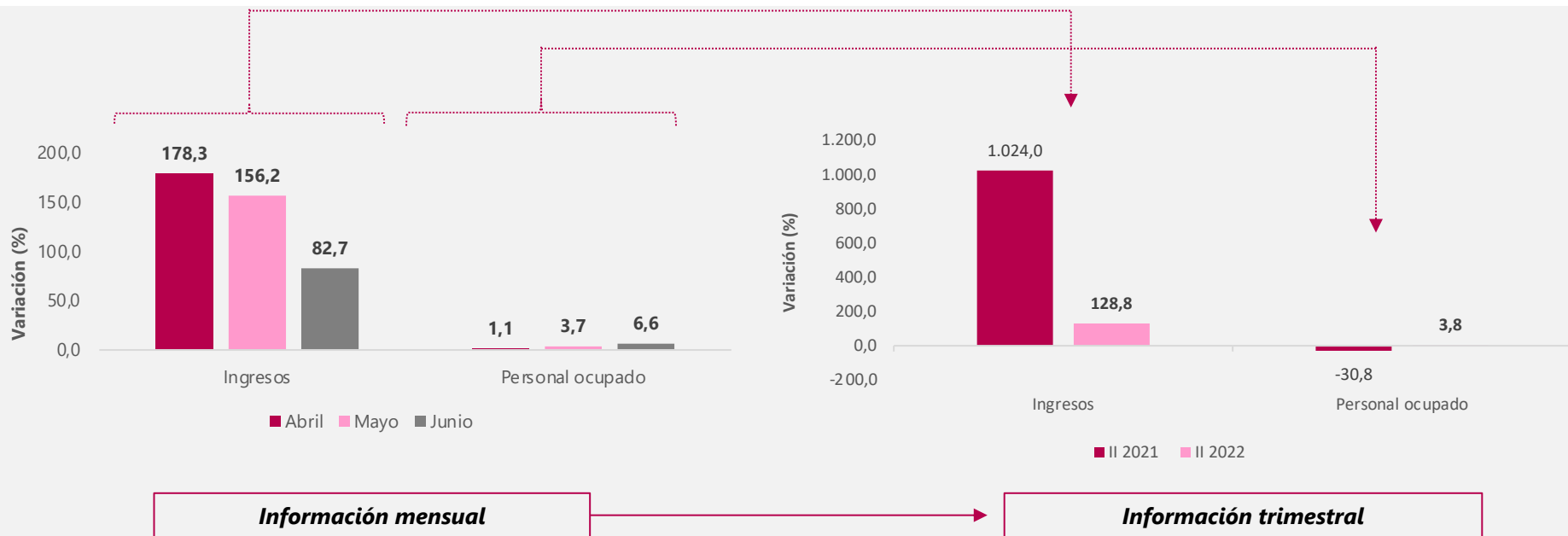
---

**II trimestre de 2022**

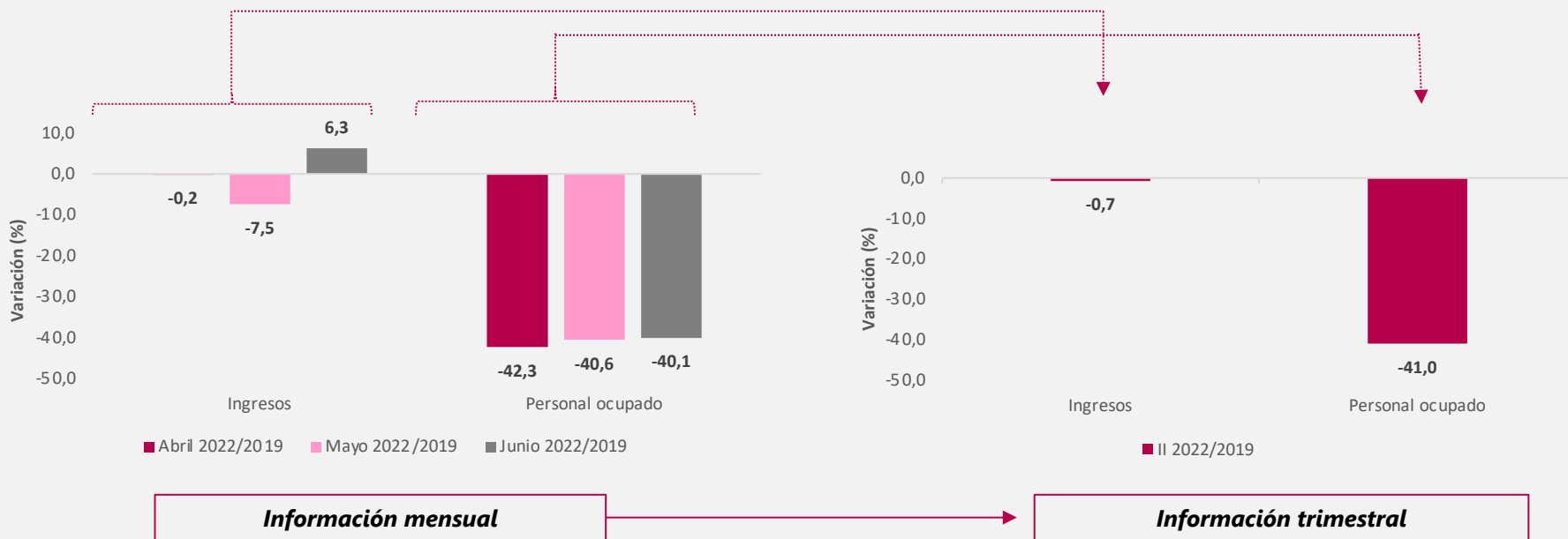


**GOBIERNO DE COLOMBIA**

## Principales resultados anuales Variaciones de los ingresos nominales y personal ocupado Descomposición mensual y resultados trimestrales II-2022 / II-2021



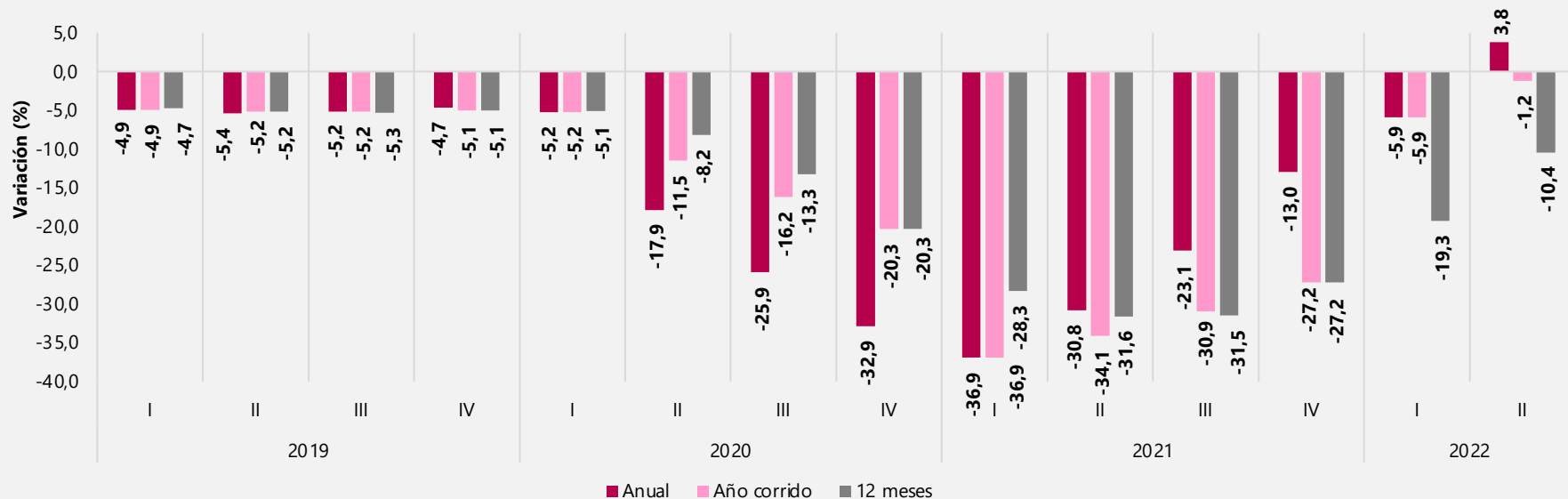
## Principales resultados trienales Variaciones de los ingresos nominales y personal ocupado Descomposición mensual y resultados trimestrales II-2022 / II-2019



## Variaciones personal ocupado

### Anual, año corrido y 12 meses

#### I trimestre 2019 – II trimestre 2022



# Rueda de prensa

---

## Encuestas mensuales económicas Resultados de junio de 2022

**Agosto 12 de 2022**



**GOBIERNO DE COLOMBIA**



@DANEColombia



@DANE\_Colombia



/DANEColombia



/DANEColombia

[www.dane.gov.co](http://www.dane.gov.co)