

# Rueda de prensa

---

## Encuestas mensuales económicas Resultados de noviembre de 2021



El futuro  
es de todos

Gobierno  
de Colombia

Enero 14 de 2022

# Encuesta Mensual Manufacturera con Enfoque Territorial – EMMET

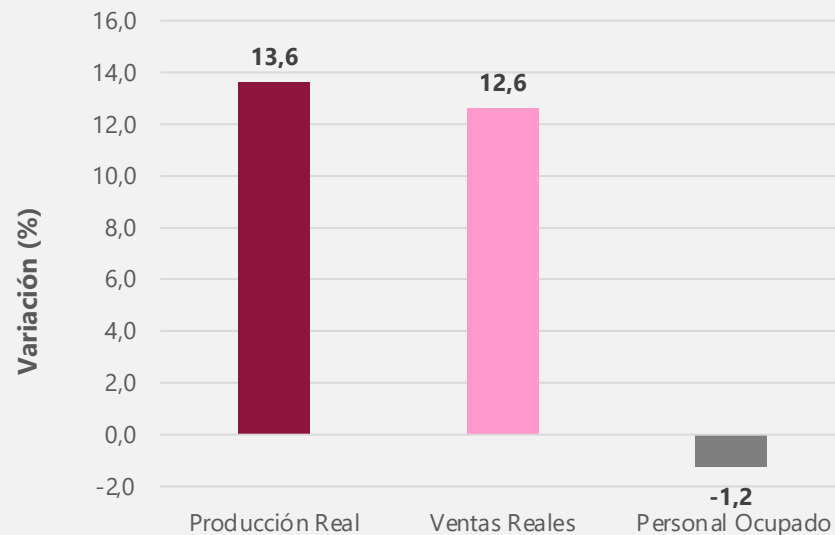
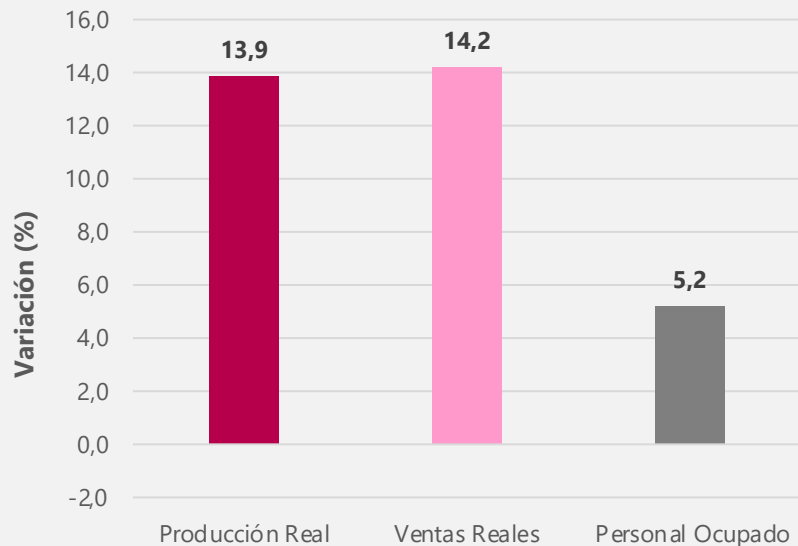
---



El futuro  
es de todos

Gobierno  
de Colombia

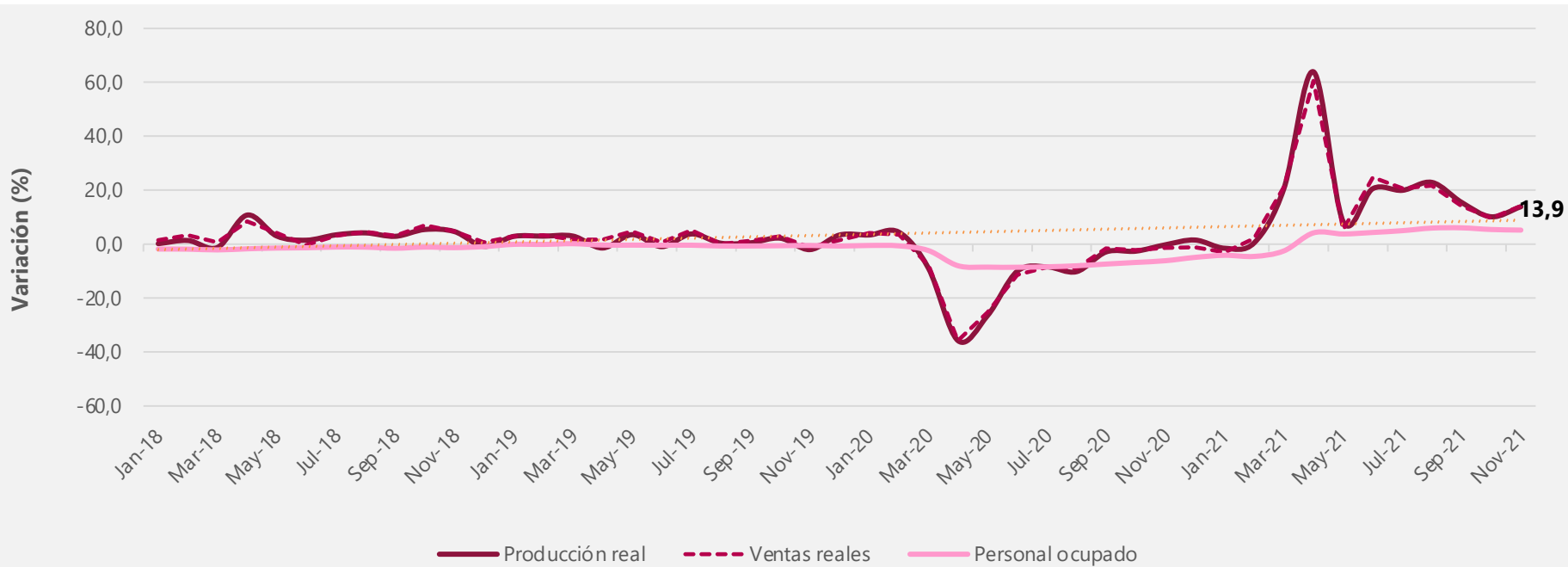
## Variación anual y bienal de la producción real, ventas y personal ocupado de la industria manufacturera Total nacional Noviembre (2021/2020)<sup>P</sup> vs noviembre (2021/2019)



# Variación anual de la producción real, ventas y personal ocupado de la industria manufacturera

## Total nacional

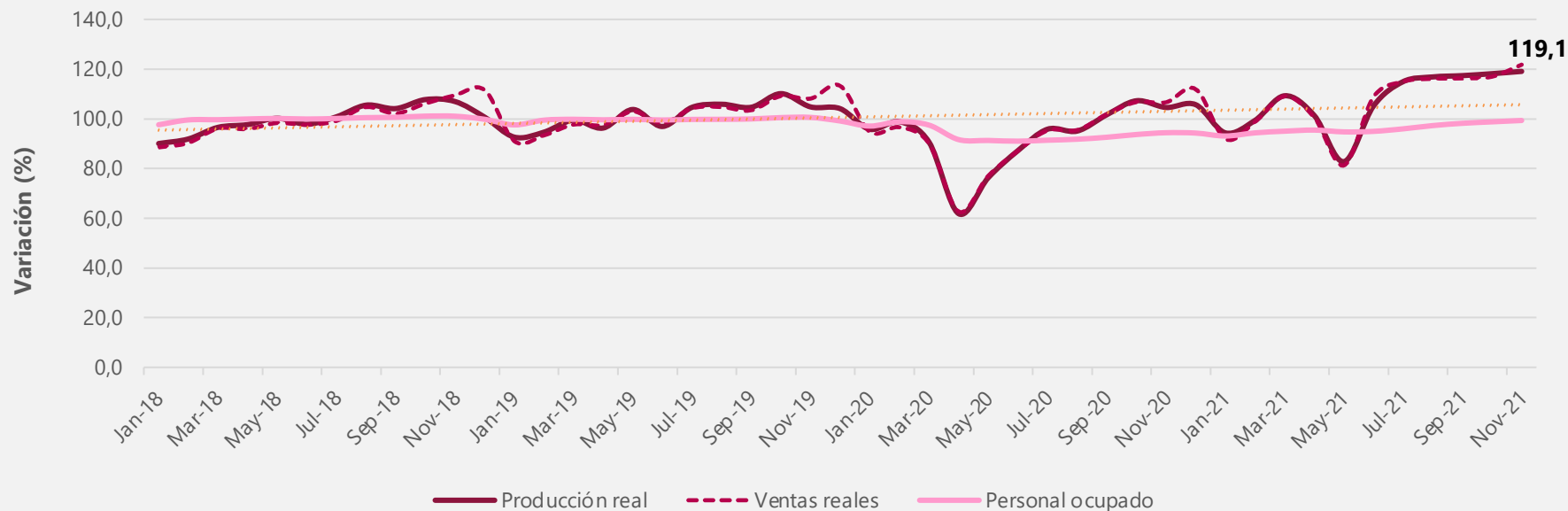
### Enero 2018 – noviembre 2021<sup>P</sup>



## Índice de la producción real, ventas y personal ocupado de la industria manufacturera

Total nacional – Base 100 = 2018

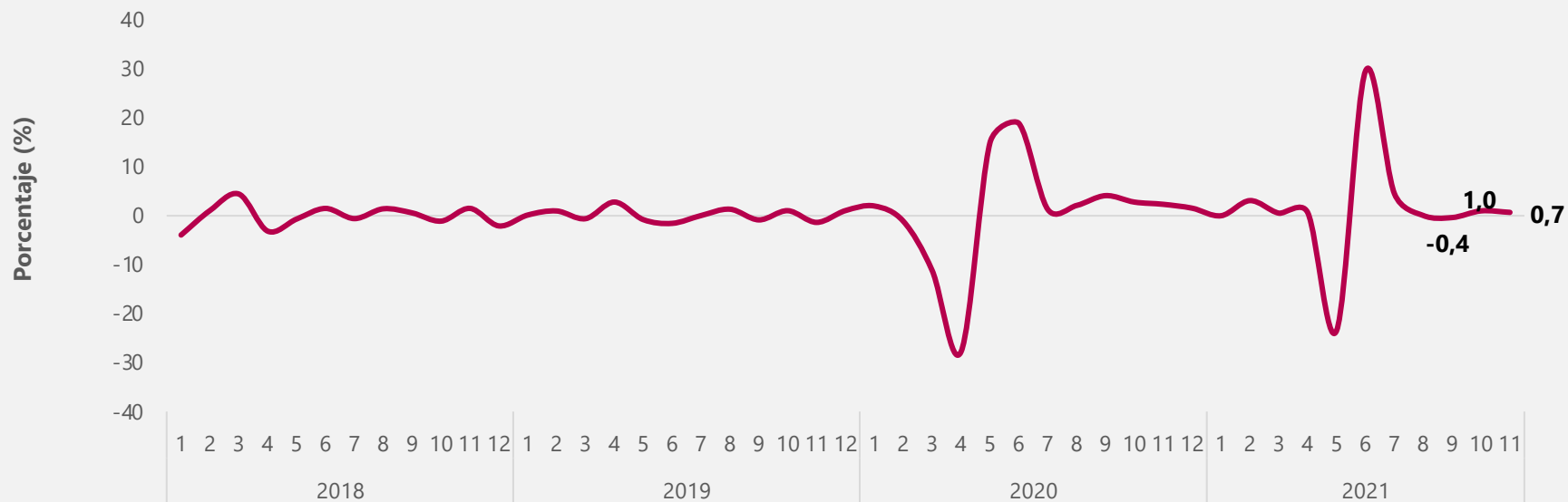
Enero 2018 – noviembre 2021<sup>P</sup>



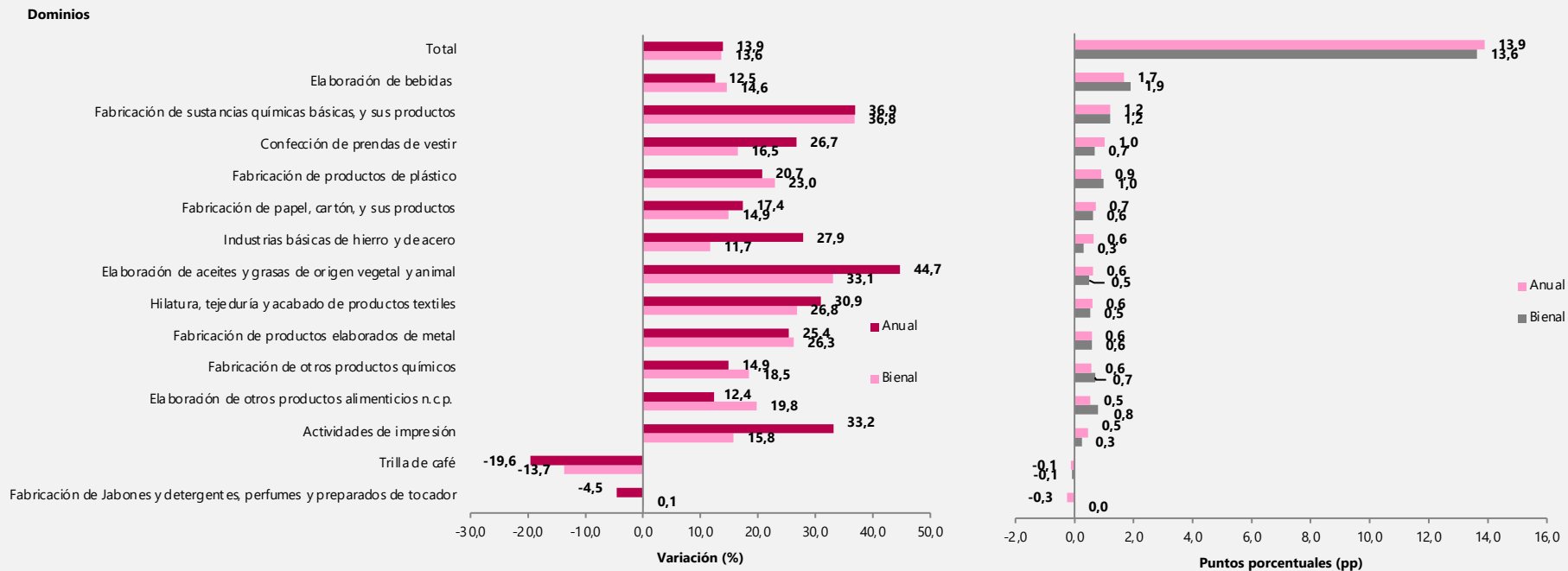
## Variaciones intermensuales del total nacional

Serie desestacionalizada

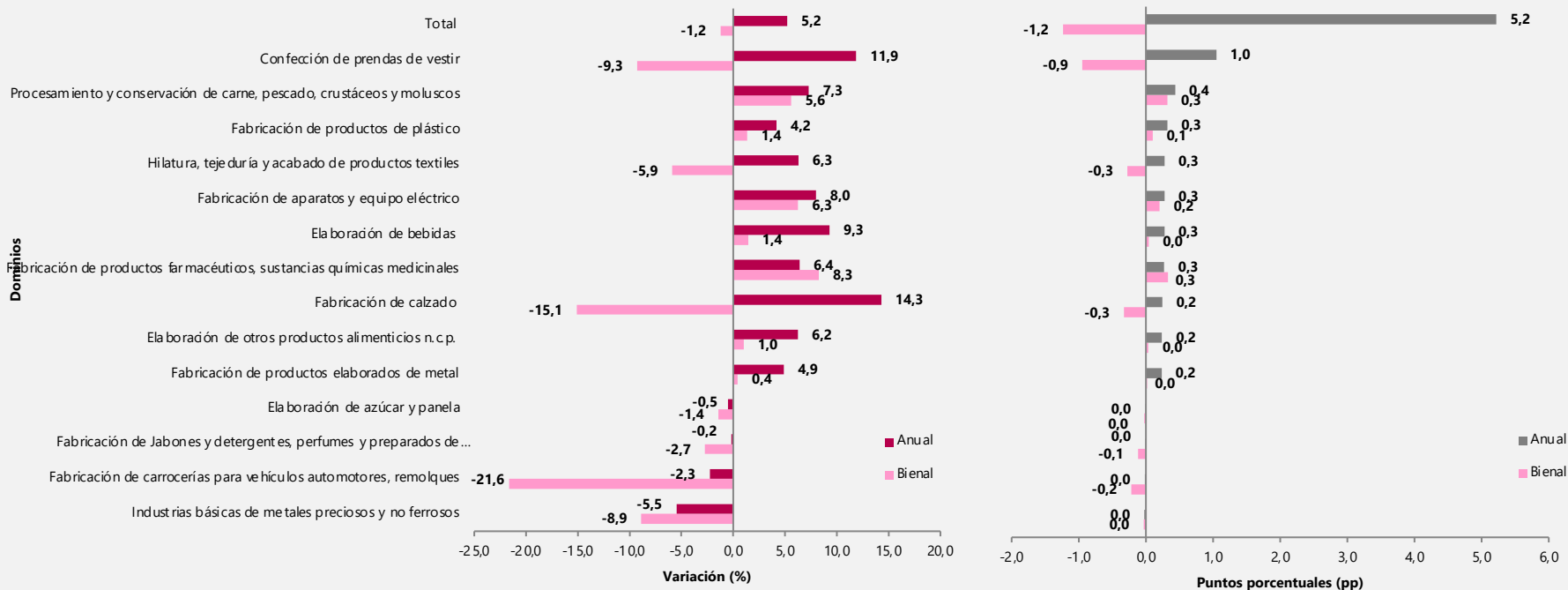
Enero 2018 – noviembre 2021<sup>P</sup>



## Variación y contribución anual y bienal de la producción real según principales dominios Noviembre 2021/2019<sup>P</sup> vs noviembre 2021/2020<sup>P</sup>



## Variación y contribución anual y bienal del personal ocupado según principales dominios Noviembre 2021/2020<sup>P</sup>



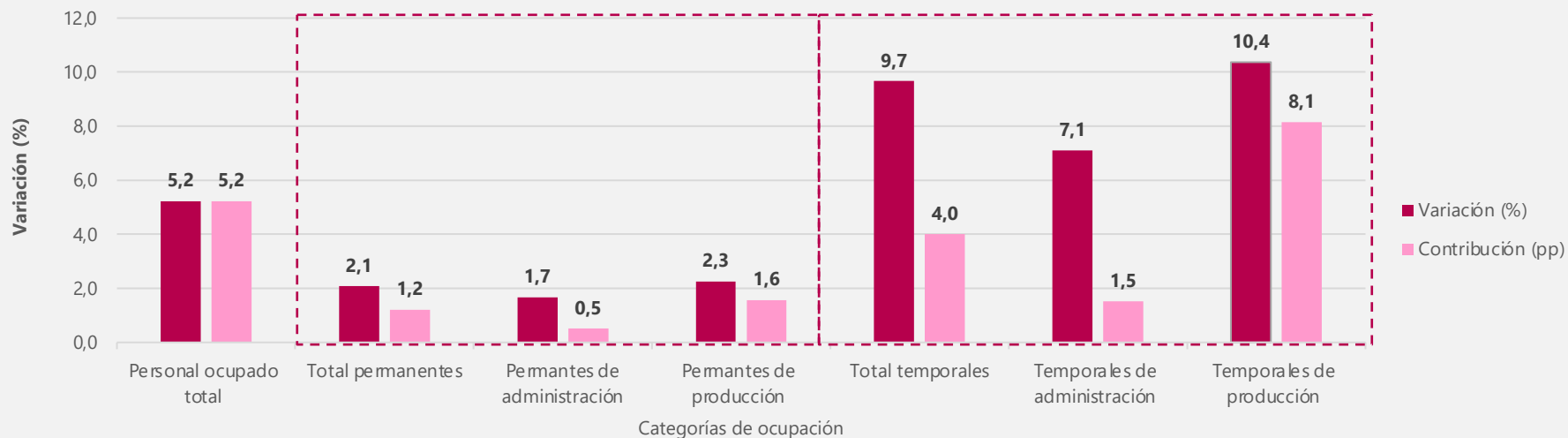


## Variación y contribución del personal ocupado por categoría de ocupación y área funcional

**Total nacional**

**Noviembre 2021/2020<sup>P</sup>**

**Personal ocupado total = Total permanentes + Total temporales**  
**Total permanentes = Permanentes de administración + Permanentes de producción**  
**Total temporales = Temporales de administración + temporales de producción**



# Resultados año corrido Total nacional

---



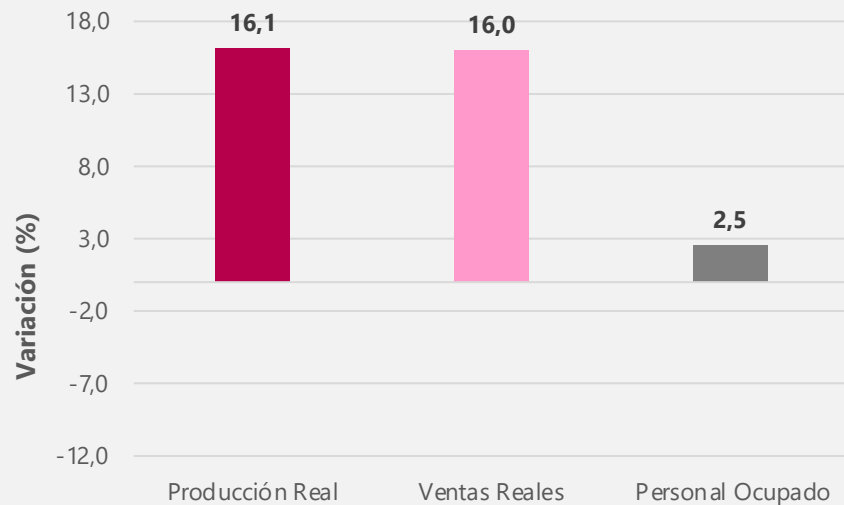
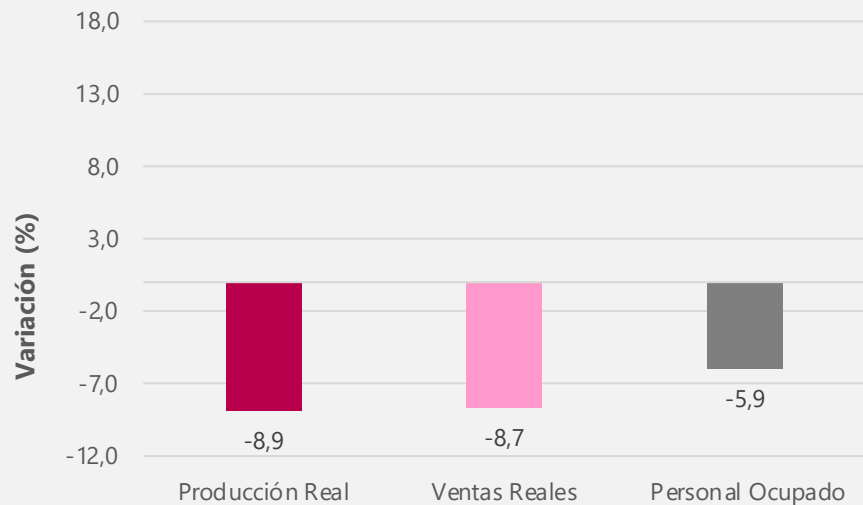
El futuro  
es de todos

Gobierno  
de Colombia

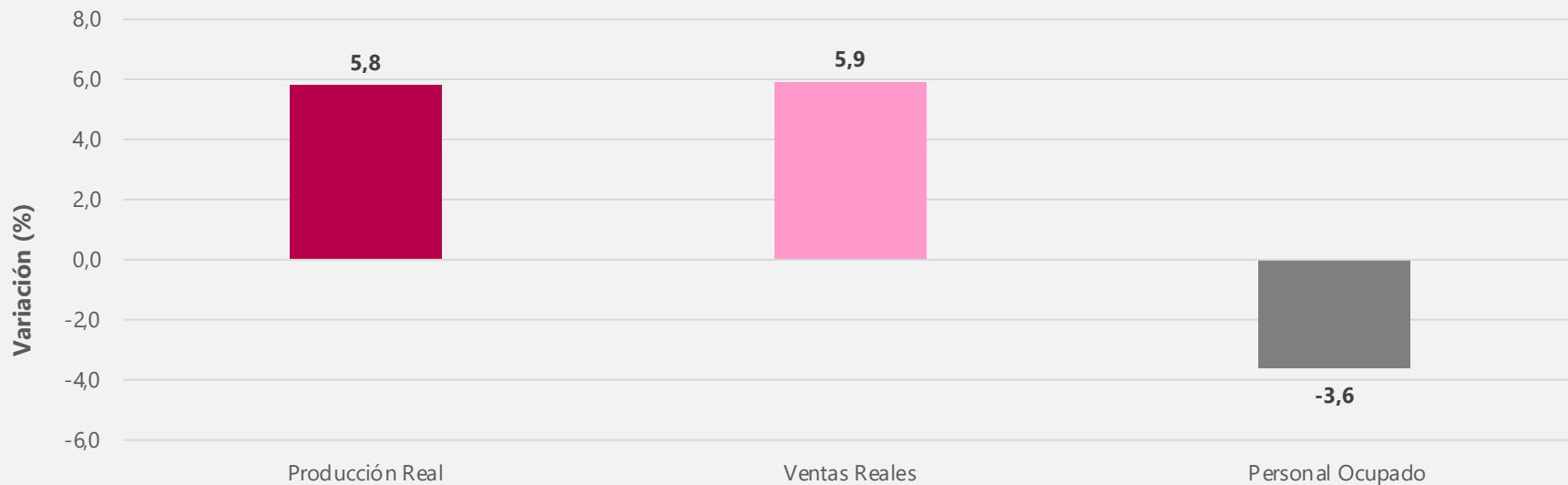
## Variación año corrido de la producción real, ventas y personal ocupado de la industria manufacturera

### Total nacional

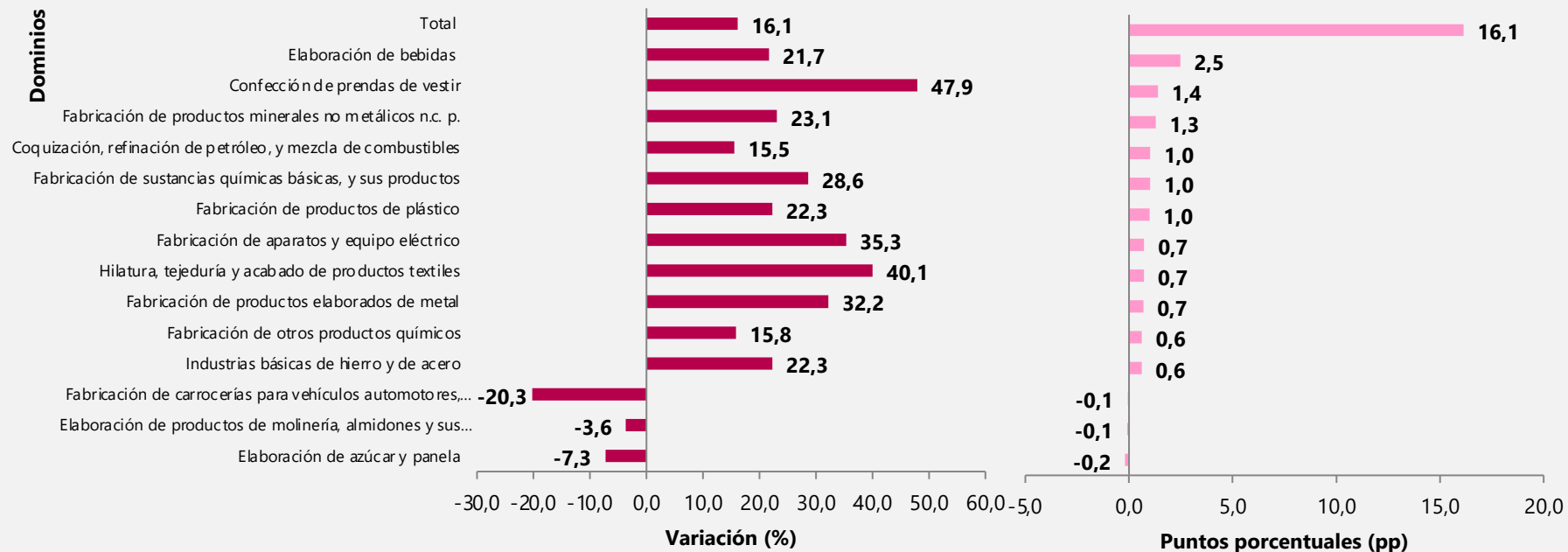
Enero –noviembre 2020/2019<sup>P</sup> vs enero – noviembre 2021/2020<sup>P</sup>



## Variación año corrido de la producción real, ventas y personal ocupado de la industria manufacturera Total nacional Enero – noviembre 2021/2019<sup>P</sup>



## Variación año corrido de la producción real según principales dominios y contribuciones al total nacional Enero – noviembre 2021/2020<sup>P</sup>



# Principales resultados de noviembre de 2021

---

## Enfoque territorial



El futuro  
es de todos

Gobierno  
de Colombia

## Variaciones anuales y bienales de los departamentos y contribuciones al total nacional Noviembre 2021/2020<sup>P</sup> y noviembre 2021/2019<sup>P</sup>

Departamentos	Variación anual %						Variación bienal %	
	Producción		Ventas		Personal Ocupado		Producción	
	Variación %	Cont.(p.p)	Variación %	Cont.(p.p)	Variación %	Cont.(p.p)	Variación %	Cont.(p.p)
<b>Total Industria</b>	<b>13,9</b>		<b>14,2</b>		<b>5,2</b>		<b>13,6</b>	
Bogotá, D.C	19,8	2,9	16,9	2,5	5,5	1,3	15,4	2,3
Antioquia	13,1	2,6	13,3	2,6	5,8	1,3	14,0	2,7
Cundinamarca	13,6	2,2	13,6	2,2	5,0	0,6	14,7	2,3
Bolívar	32,5	1,7	32,3	1,7	9,4	0,2	24,5	1,4
Valle del Cauca	7,6	1,3	10,9	1,8	3,4	0,5	12,8	2,1
Atlántico	12,7	0,9	14,8	1,0	7,8	0,5	17,6	1,2
Otros Departamentos*	19,8	0,7	23,5	0,8	2,6	0,1	10,0	0,4
Cauca	20,3	0,6	17,1	0,5	8,9	0,2	9,6	0,3
Córdoba	88,4	0,5	40,9	0,3	-10,3	-0,1	25,5	0,2
Caldas	14,5	0,3	11,3	0,2	5,4	0,1	17,6	0,4
Risaralda	12,0	0,2	8,6	0,2	5,8	0,2	19,6	0,3
Boyacá	3,9	0,1	-0,9	0,0	6,3	0,1	13,8	0,3
Tolima	0,1	0,0	1,9	0,0	0,6	0,0	5,1	0,1
Santander	-2,3	-0,1	5,6	0,3	4,2	0,1	-6,6	-0,4

Fuente: DANE – EMMET

\* Incluye: Amazonas, Arauca, Caquetá, Casanare, Cesar, Chocó, Huila, La Guajira, Magdalena, Meta, Nariño, Norte de Santander, Putumayo, Quindío, San Andrés, Sucre

## Variaciones anuales y bienales por ciudades y contribuciones al total nacional

### Noviembre 2021/2020<sup>P</sup> y noviembre 2021/2019<sup>P</sup>

Ciudades	Variación anual %						Variación bienal %	
	Producción		Ventas		Personal Ocupado		Producción	
	Variación %	Cont.(p.p)	Variación %	Cont.(p.p)	Variación %	Cont.(p.p)	Variación %	Cont.(p.p)
<b>Total Industria</b>	<b>13,9</b>		<b>14,2</b>		<b>5,2</b>		<b>13,6</b>	
Resto del país	12,8	6,8	13,1	7,0	4,7	2,2	11,3	6,1
Bogotá, D.C	19,8	2,9	16,9	2,5	5,5	1,3	15,4	2,3
Cartagena de Indias	30,6	1,5	28,5	1,4	7,2	0,2	26,5	1,4
Medellín	17,3	1,1	16,1	1,1	6,2	0,5	14,4	1,0
Barranquilla	10,0	0,5	14,1	0,8	7,7	0,4	19,5	1,0
Yumbo	9,0	0,5	14,5	0,8	7,2	0,4	19,5	1,1
Manizales	19,5	0,4	13,8	0,2	5,3	0,1	21,0	0,4
Pereira	9,6	0,1	5,4	0,1	3,5	0,1	22,9	0,2
Bucaramanga	0,4	0,0	3,7	0,1	6,7	0,1	13,1	0,2
Santiago de Cali	-1,3	-0,1	3,9	0,2	0,8	0,0	0,4	0,0



# Resultados año corrido

## Enfoque territorial

---



El futuro  
es de todos

Gobierno  
de Colombia

## Variaciones año corrido por ciudad y contribuciones al total nacional

Enero – noviembre 2021/2020<sup>P</sup>

Ciudades	Producción		Ventas		Personal Ocupado	
	Variación %	Cont.(p.p)	Variación %	Cont.(p.p)	Variación %	Cont.(p.p)
<b>Total Industria</b>	<b>16,1</b>		<b>16,0</b>		<b>2,5</b>	
Resto del país	14,6	8,0	14,2	7,8	2,7	1,3
Bogotá, D.C	19,2	2,8	18,5	2,7	0,5	0,1
Medellín	22,2	1,4	23,3	1,4	4,1	0,3
Cartagena de Indias	24,0	1,3	24,2	1,3	3,4	0,1
Barranquilla	19,2	1,0	19,6	1,0	3,7	0,2
Yumbo	11,6	0,6	12,2	0,7	2,0	0,1
Manizales	29,8	0,5	31,1	0,5	12,8	0,3
Bucaramanga	36,3	0,4	33,4	0,4	7,9	0,1
Pereira	12,9	0,1	11,7	0,1	0,9	0,0
Santiago de Cali	0,2	0,0	0,8	0,0	0,7	0,0

# Índice de Producción Industrial – IPI

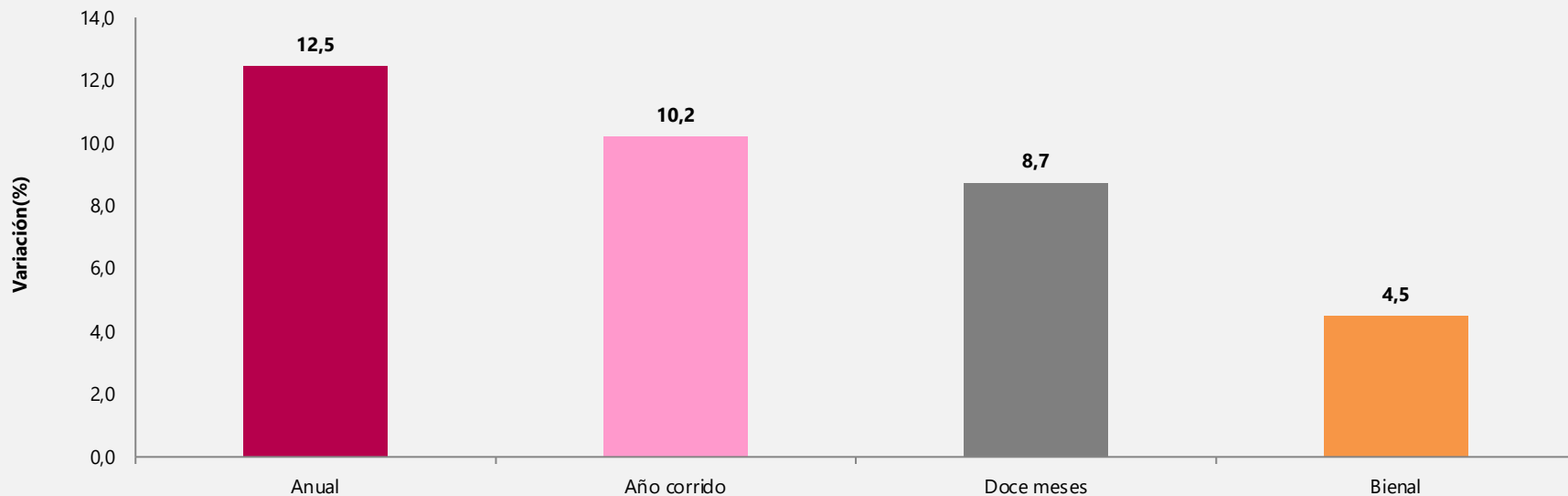
---



El futuro  
es de todos

Gobierno  
de Colombia

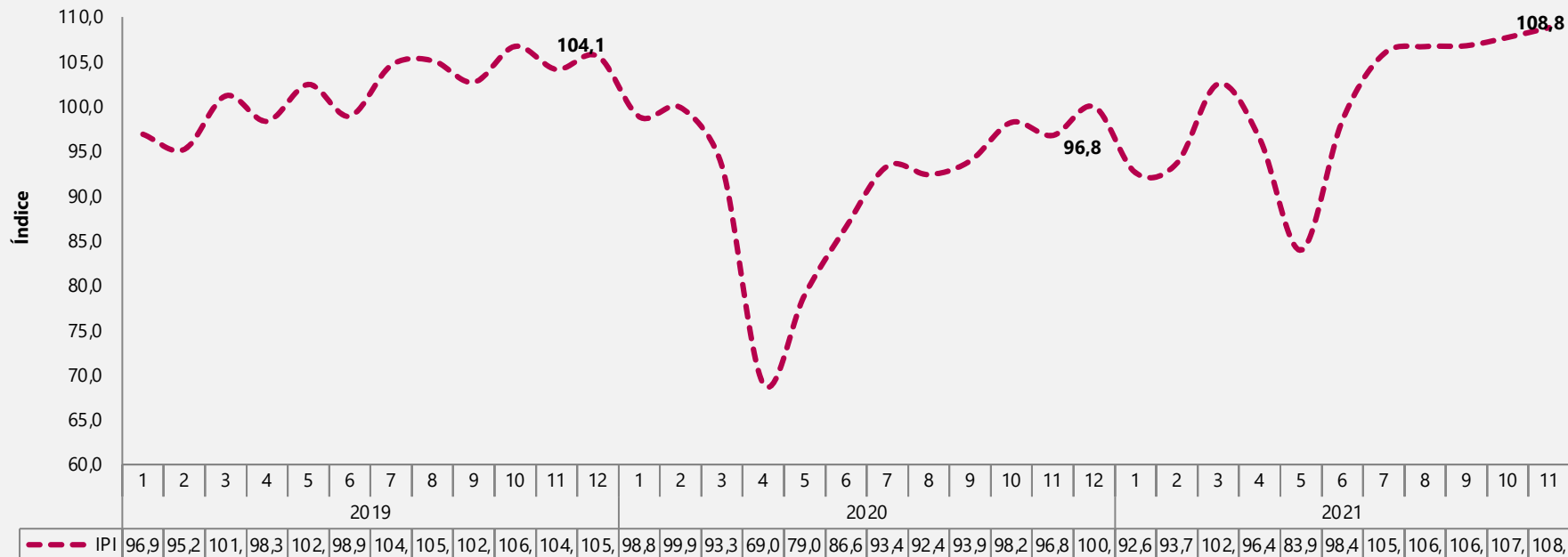
## Variaciones anual, año corrido, doce meses y bienal del Índice de Producción Industrial -IPI- Noviembre 2021



**Fuente:** DANE con información de EMMET, Agencia Nacional de Hidrocarburos (ANH), Gestor del Mercado del Gas en Colombia (BEC), XM, EAAB, EPM, EMCALI.

**Nota:** La diferencia en las sumas se da por aproximaciones decimales

## Evolución del Índice de Producción Industrial Desde enero de 2019 a noviembre 2021



**Fuente:** Cálculos DANE con información de EMMET, Agencia Nacional de Hidrocarburos (ANH), Gestor del Mercado del Gas en Colombia (BEC), XM, EAAB, EPM, EMCALI.

**Nota:** La diferencia en las sumas se da por aproximaciones decimales

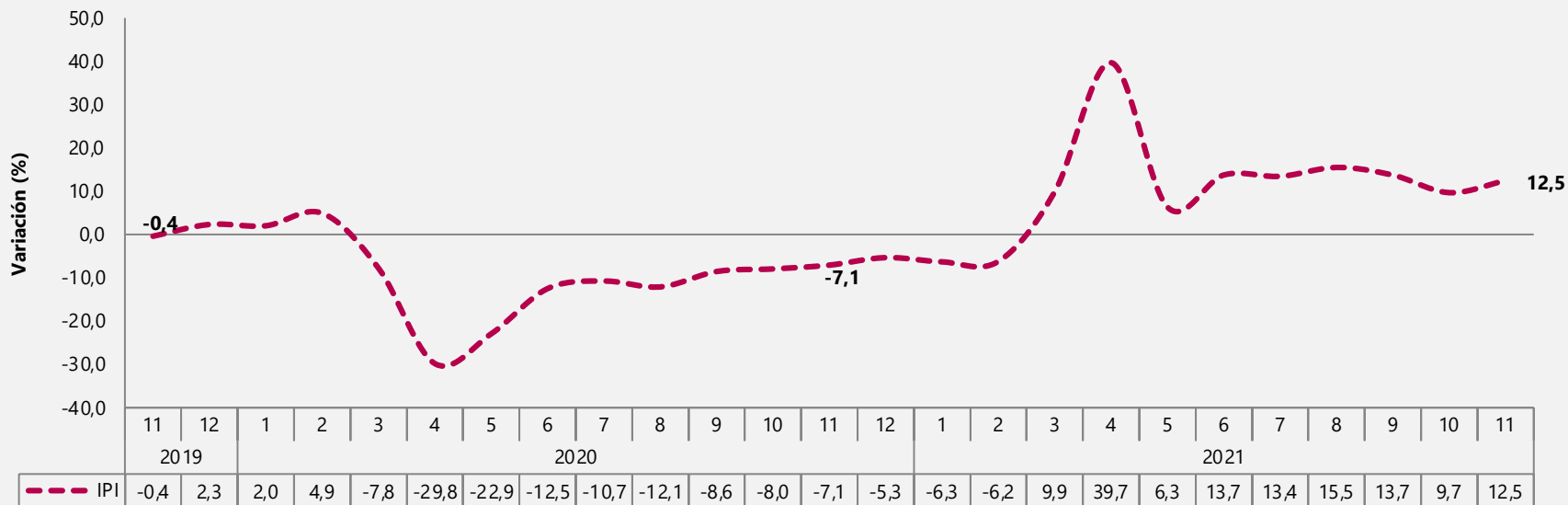
# Resultados anuales del IPI



El futuro  
es de todos

Gobierno  
de Colombia

## Variación anual del Índice de Producción Industrial. Desde noviembre 2019 a noviembre 2021

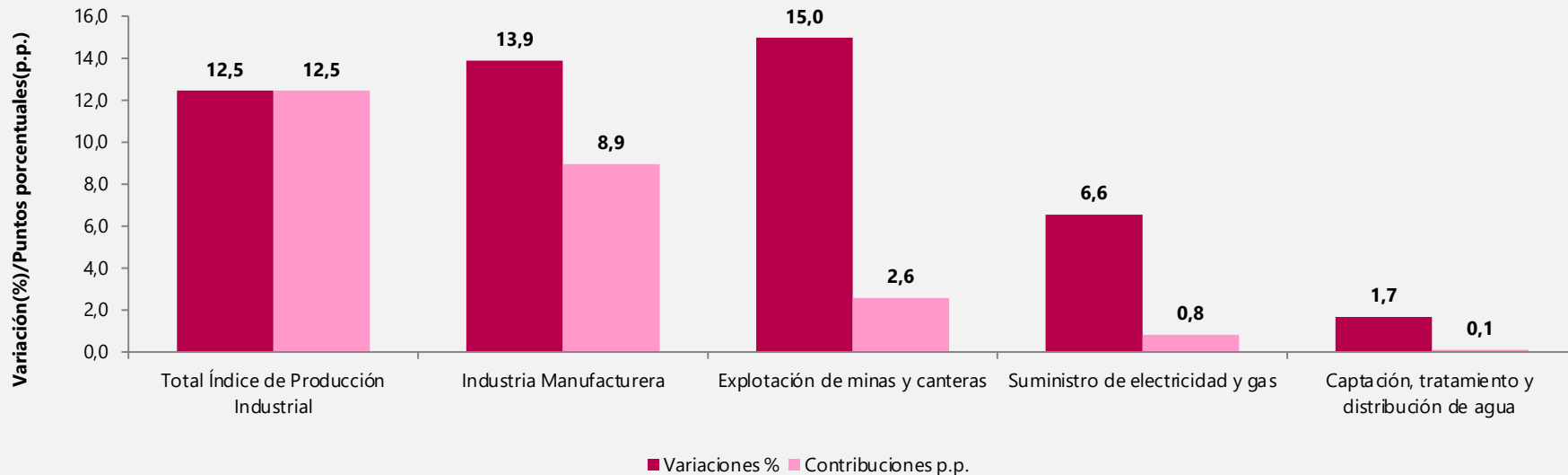


- En noviembre 2021 en comparación con noviembre 2020, el Índice de Producción Industrial registró una variación de 12,5%.

**Fuente:** Cálculos DANE con información de EMMET, Agencia Nacional de Hidrocarburos (ANH), Gestor del Mercado del Gas en Colombia (BEC), XM, EAAB, EPM, EMCALI.

**Nota:** La diferencia en las sumas se da por aproximaciones decimales

## Variación y contribución anual del Índice de Producción Industrial por sectores industriales Noviembre 2021 vs noviembre 2020

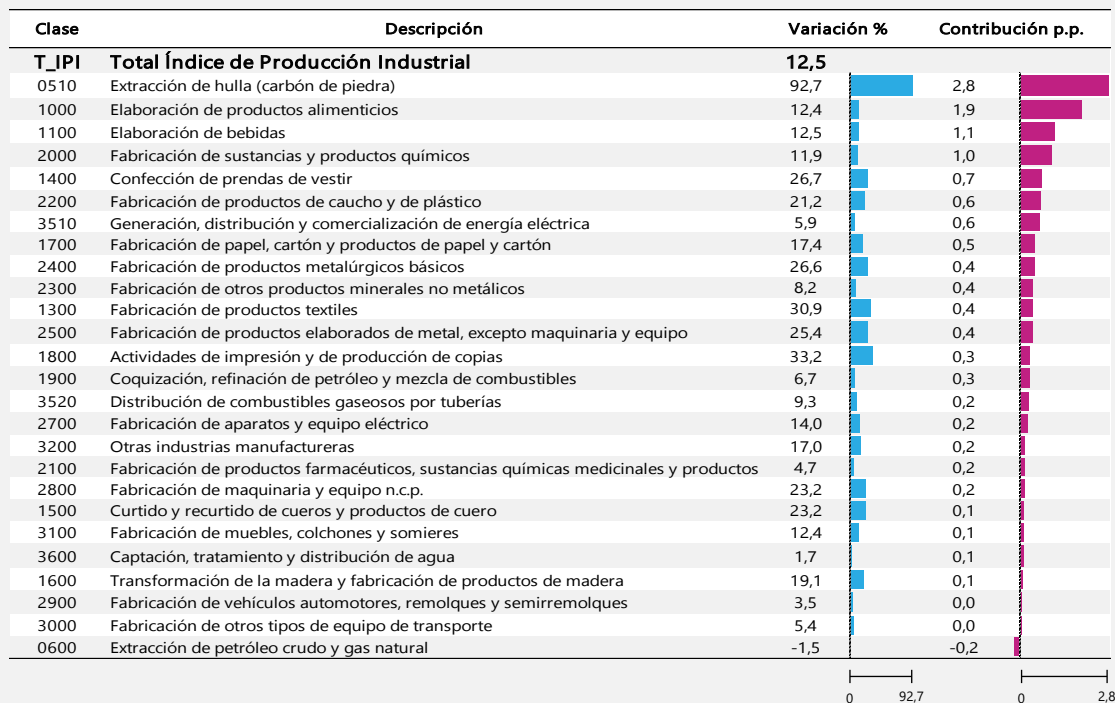


**Fuente:** DANE con información de EMMET, Agencia Nacional de Hidrocarburos (ANH), Gestor del Mercado del Gas en Colombia (BEC), XM, EAAB, EPM, EMCALI.

**Nota:** La diferencia en las sumas se da por aproximaciones decimales



## Variación y contribución anual del Índice de Producción Industrial por actividades industriales Noviembre 2021 vs noviembre 2020



**Fuente:** DANE con información de EMMET, Agencia Nacional de Hidrocarburos (ANH), Gestor del Mercado del Gas en Colombia (BEC), XM, EAAB, EPM, EMCALI.

**Nota:** La diferencia en las sumas se da por aproximaciones decimales

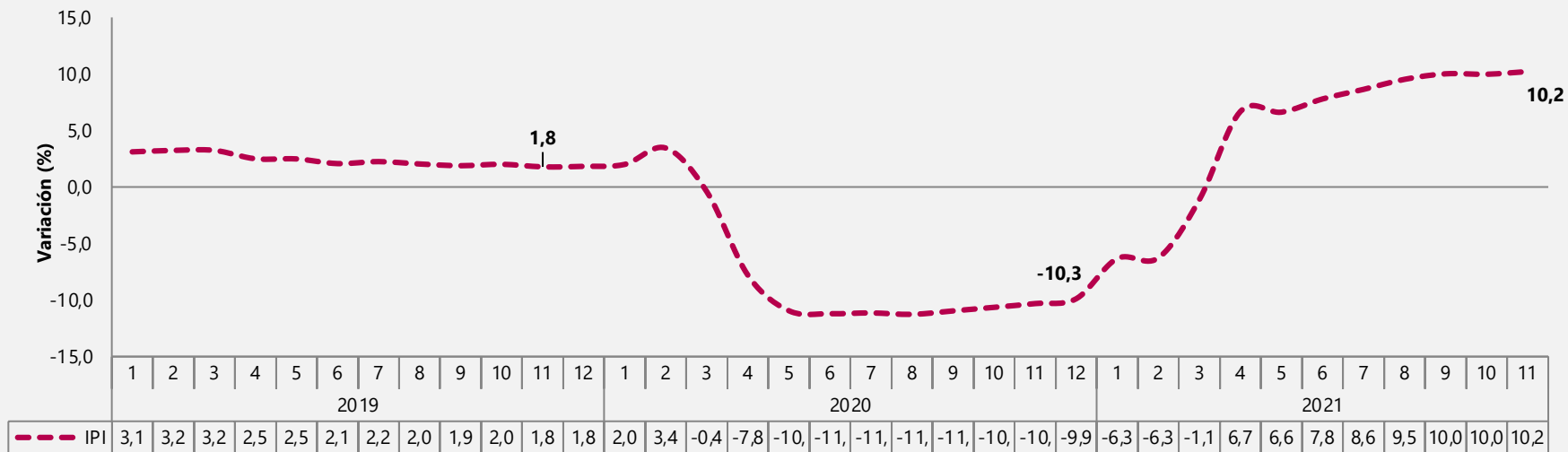
# Resultados año corrido del IPI



El futuro  
es de todos

Gobierno  
de Colombia

## Variación año corrido del Índice de Producción Industrial. Desde enero 2019 a noviembre 2021

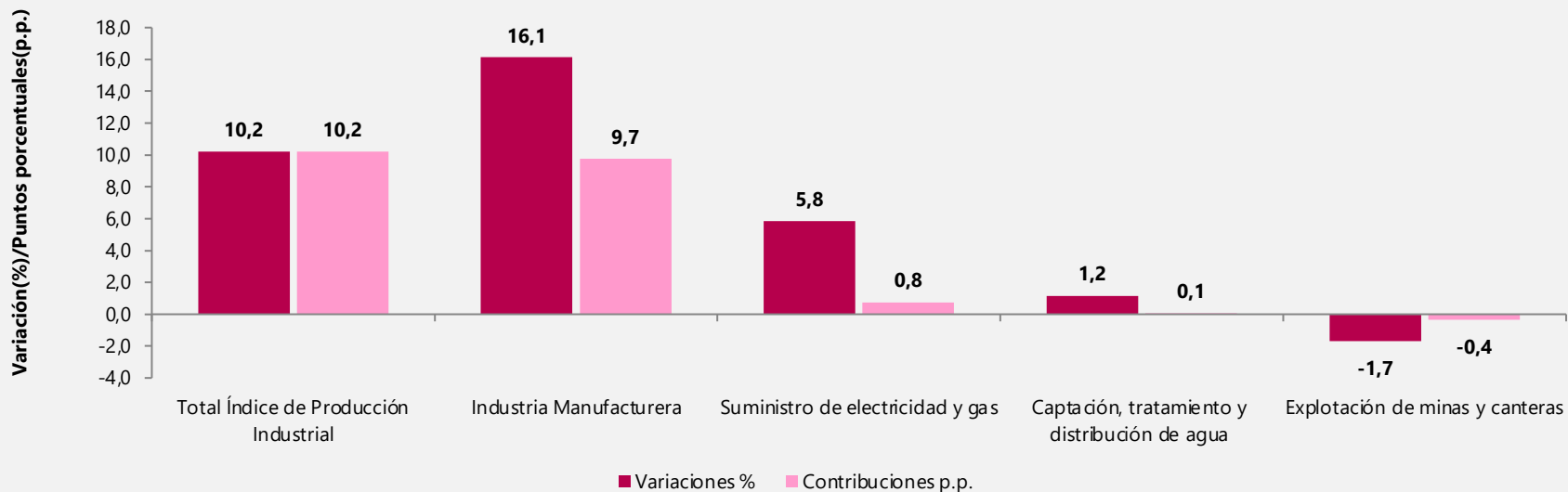


- En el periodo enero - noviembre 2021 en comparación con el periodo enero - noviembre 2020, el Índice de Producción Industrial registró una variación de 10,2%.

**Fuente:** Cálculos DANE con información de EMM, Agencia Nacional de Hidrocarburos (ANH), Gestor del Mercado del Gas en Colombia (BEC), XM, EAAB, EPM, EMCALI.

**Nota:** La diferencia en las sumas se da por aproximaciones decimales

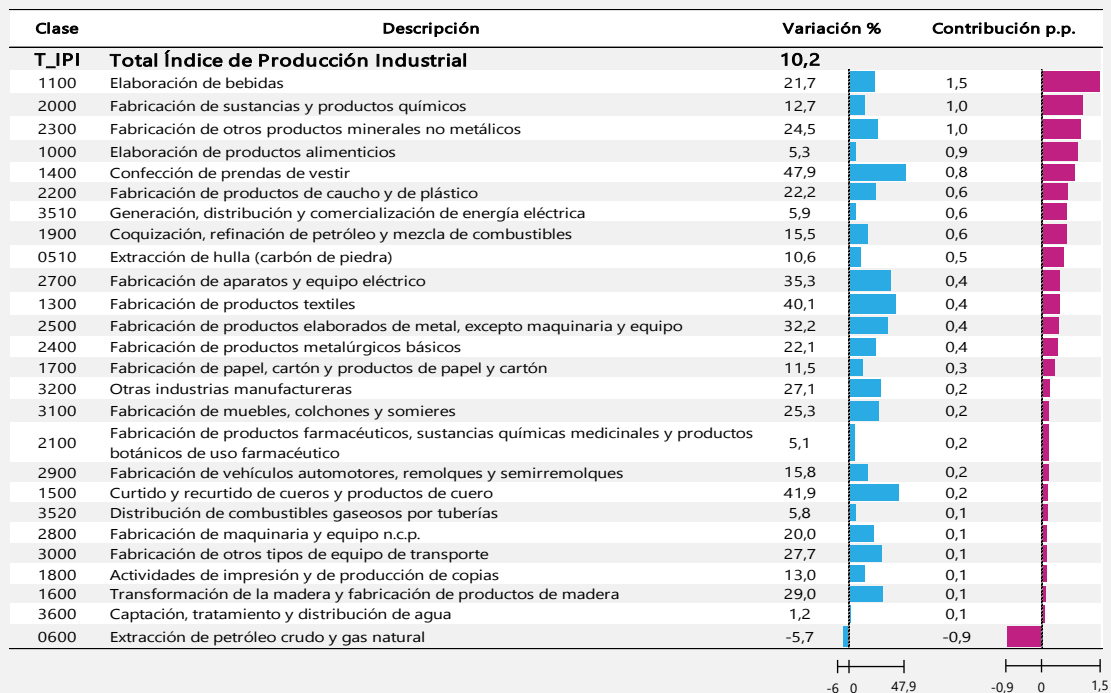
## Variación y contribución año corrido del Índice de Producción Industrial por sectores industriales Enero – noviembre 2021 vs enero -noviembre 2020



**Fuente:** DANE con información de EMMET, Agencia Nacional de Hidrocarburos (ANH), Gestor del Mercado del Gas en Colombia (BEC), XM, EAAB, EPM, EMCALI.

**Nota:** La diferencia en las sumas se da por aproximaciones decimales

## Variación y contribución año corrido del Índice de Producción Industrial por actividades industriales Enero - noviembre 2021 vs enero - noviembre 2020



**Fuente:** DANE con información de EMMET, Agencia Nacional de Hidrocarburos (ANH), Gestor del Mercado del Gas en Colombia (BEC), XM, EAAB, EPM, EMCALI.

**Nota:** La diferencia en las sumas se da por aproximaciones decimales

# Encuesta Mensual de Comercio – EMC

---



El futuro  
es de todos

Gobierno  
de Colombia

## Efecto calendario

Noviembre 2019

	Do	Lu	Ma	Mi	Ju	Vi	Sá
S44						1	2
S45	3	4	5	6	7	8	9
S46	10	11	12	13	14	15	16
S47	17	18	19	20	21	22	23
S48	24	25	26	27	28	29	30

Noviembre 2020

	Do	Lu	Ma	Mi	Ju	Vi	Sá
S44	1	2	3	4	5	6	7
S46	8	9	10	11	12	13	14
S47	15	16	17	18	19	20	21
S48	22	23	24	25	26	27	28
S49	29	30					

Noviembre 2021

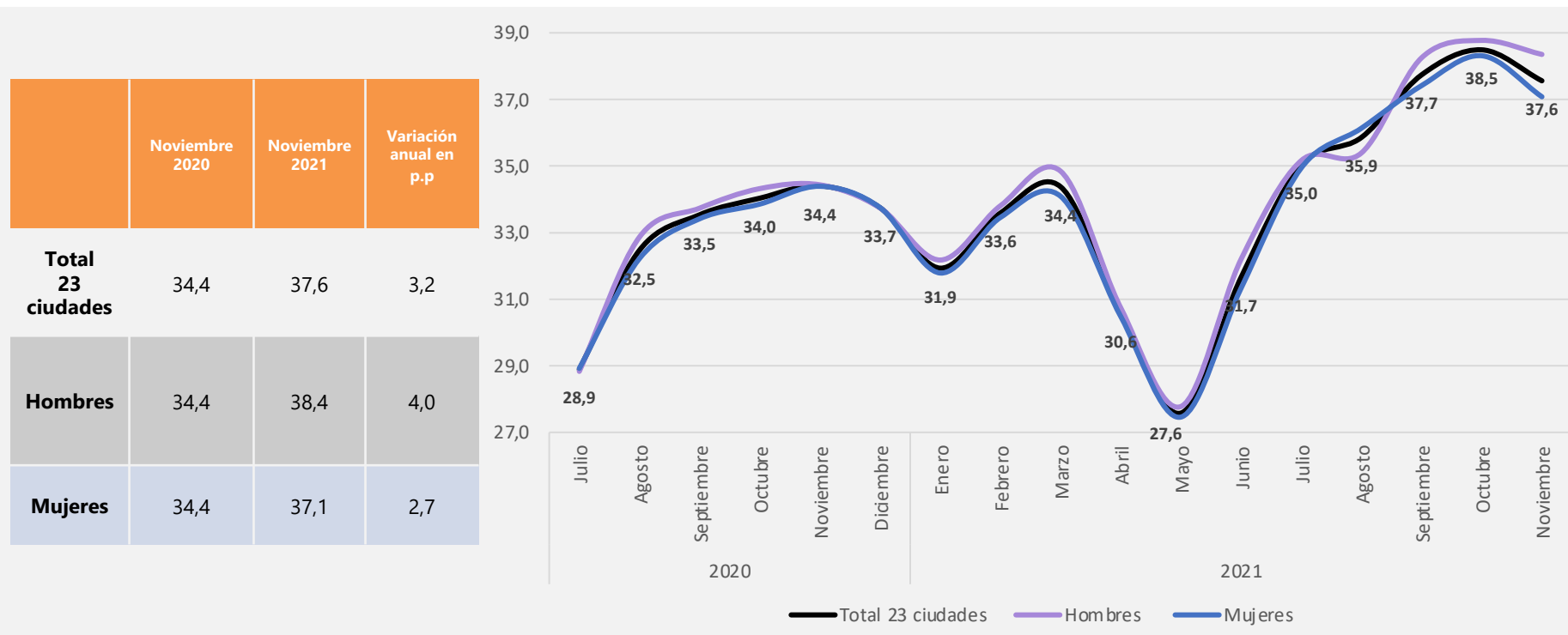
	Do	Lu	Ma	Mi	Ju	Vi	Sá
S44		1	2	3	4	5	6
S45	7	8	9	10	11	12	13
S46	14	15	16	17	18	19	20
S47	21	22	23	24	25	26	27
S48	28	29	30				

- Noviembre 2019, 2020 y 2021 cuenta con dos **días festivos**
- Noviembre 2019 cuenta con **5 sábados y 4 domingos**
- Noviembre 19 de 2021 segundo **día sin IVA**
- **Black friday** 2020 del 27 al 29 de noviembre  
2021 del 26 al 28 de noviembre

## Indicador de Confianza del Consumidor – ICC

### Resultados julio de 2020 – noviembre de 2021

Total 23 ciudades y según sexo del jefe/a del hogar o su cónyuge





# Principales resultados Comercio minorista y vehículos

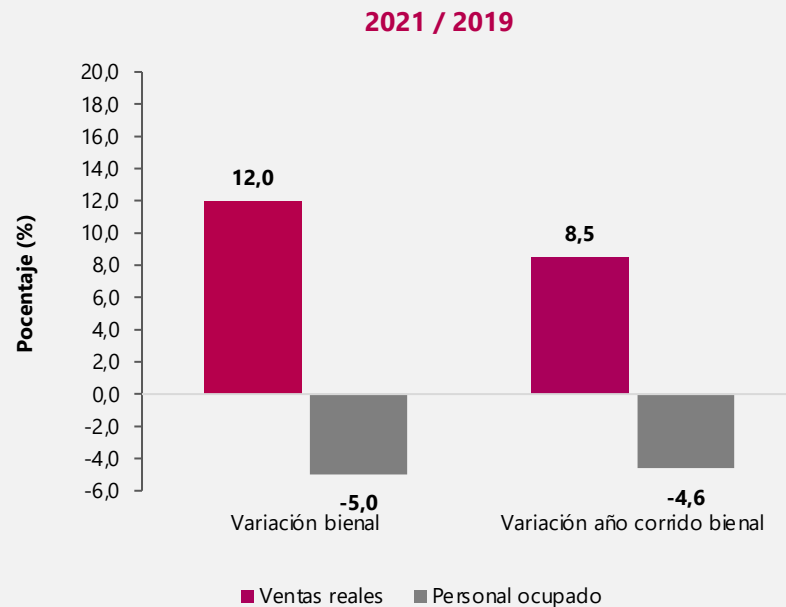
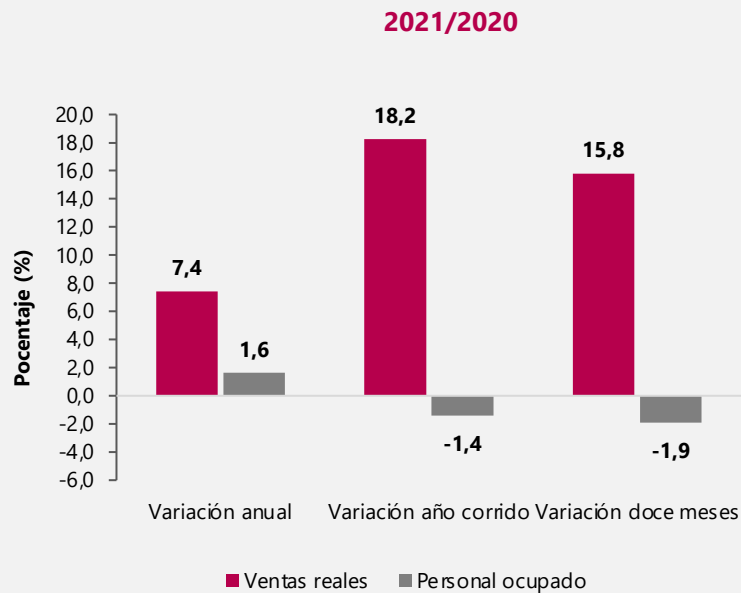
---



El futuro  
es de todos

Gobierno  
de Colombia

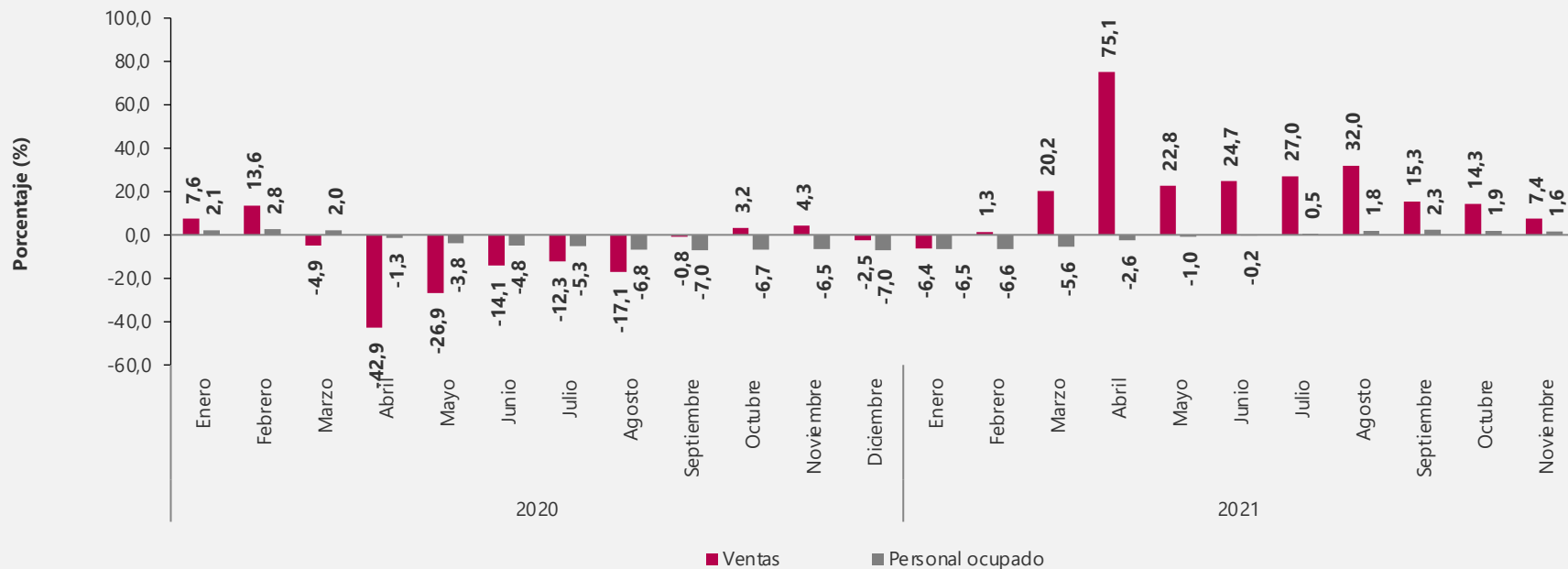
## Variación anual y bienal de las ventas reales y personal ocupado Total nacional



## Variación anual de las ventas reales y personal ocupado

### Total nacional

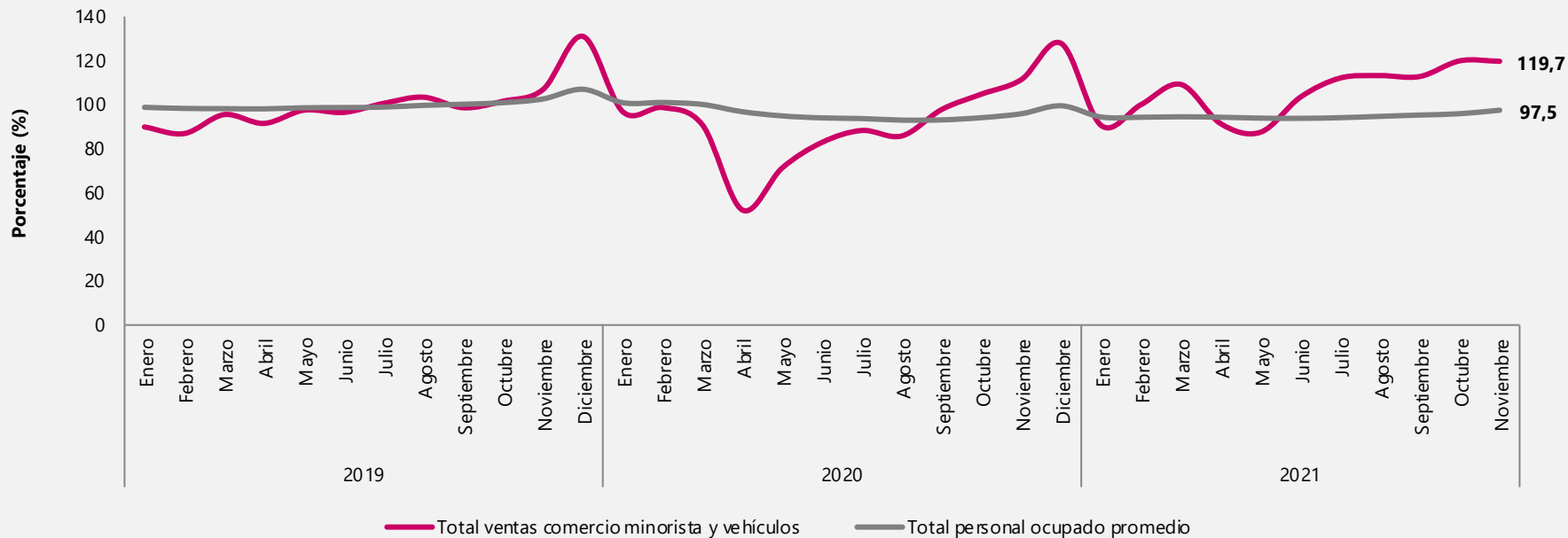
Enero 2020 a noviembre 2021



## Índices de las ventas reales y personal ocupado

Total nacional – Base 2019=100

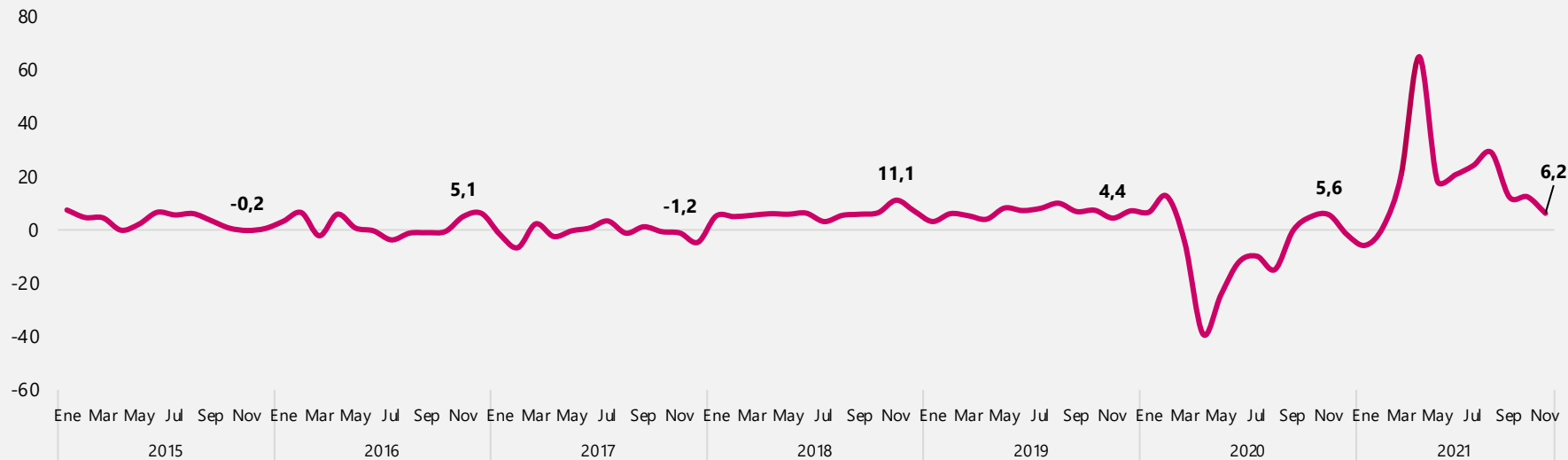
Enero 2019 – noviembre 2021



## Variación anual de las ventas reales (excluyendo las ventas de la línea de otros vehículos\*)

Total nacional – serie de empalme

Enero 2015 – noviembre 2021

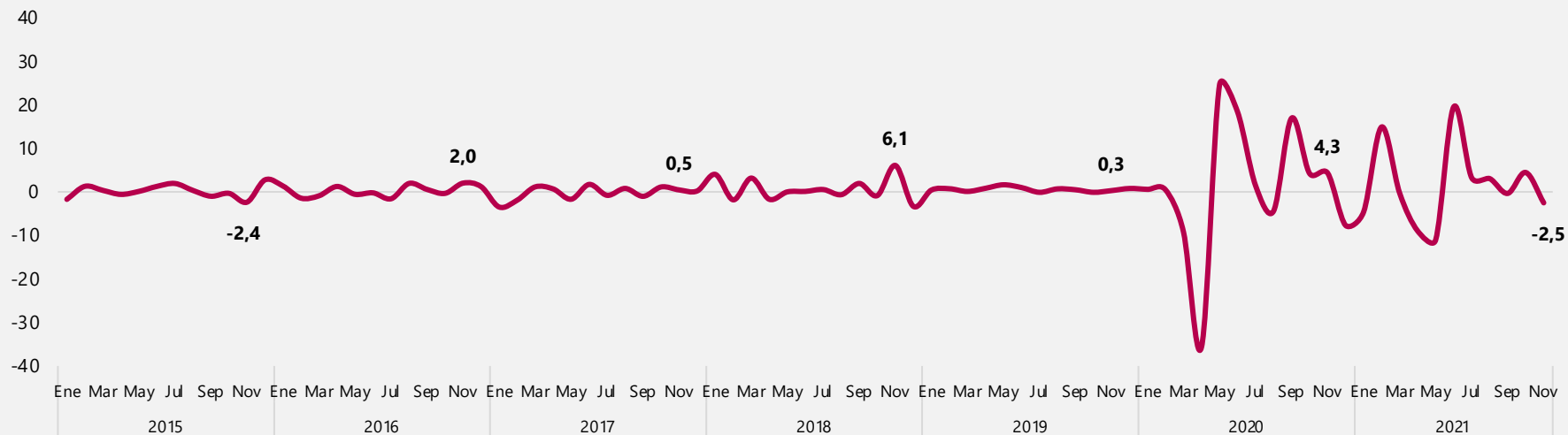


- ⦿ El total de comercio en la serie de empalme, se excluye el comercio de otros tipos de vehículos que en la anterior EMCM no eran incluidos y corresponden a vehículos de transporte público, transporte de carga entre otros.

## Variación mensual "Total Comercio Minorista sin Otros Vehículos"

Total nacional – serie desestacionalizada

Enero 2015 – noviembre 2021



- El total de comercio en la serie de empalme, se excluye el comercio de otros tipos de vehículos que en la anterior EMCM no eran incluidos y corresponden a vehículos de transporte público, transporte de carga entre otros.

## Variación anual y bienal de las ventas reales según grupos de mercancías

### Total nacional noviembre 2021

Líneas de mercancías	noviembre de 2021 / noviembre de 2020			noviembre de 2021 / noviembre de 2019		
	Variación	%	Contribución PP	Variación	%	Contribución PP
<b>Total comercio minorista</b>	<b>7,4</b>		<b>7,4</b>	<b>12,0</b>		<b>12,0</b>
Combustibles para vehículos automotores	16,2		2,8	10,8		2,0
Otros vehículos automotores y motocicletas***	23,3		1,6	8,8		0,7
Repuestos, partes, accesorios y lubricantes para vehículos	23,6		1,4	23,5		1,4
Vehículos automotores y motocicletas principalmente de uso de los hogares**	13,4		1,2	6,3		0,6
Prendas de vestir y textiles	13,0		0,7	17,4		1,0
*Otras mercancías para uso personal o doméstico, no especificadas anteriormente	11,9		0,4	11,4		0,4
Artículos de ferretería, vidrios y pinturas	6,7		0,3	19,7		0,8
Bebidas alcohólicas, cigarros, cigarrillos y productos del tabaco	12,3		0,3	19,1		0,4
Productos de aseo personal, cosméticos y perfumería	6,5		0,2	6,5		0,2
Productos para el aseo del hogar	6,7		0,2	38,1		0,8
Calzado, artículos de cuero y sucedáneos del cuero	8,0		0,2	6,4		0,1
Productos farmacéuticos y medicinales	5,5		0,1	11,1		0,3
Bebidas no alcohólicas	12,9		0,1	4,1		0,0
Artículos y utensilios de uso doméstico	7,0		0,1	26,1		0,4
Libros, papelería, periódicos, revistas y útiles escolares	23,8		0,1	14,3		0,1
Equipo de informática y telecomunicaciones para uso personal o doméstico	0,1		0,0	45,0		1,6
Electrodomésticos, muebles para el hogar	-11,4		-0,5	26,9		0,9
Alimentos (víveres en general)	-3,4		-0,6	-0,2		0,0
Equipos y aparatos de sonido y video	-33,9		-1,2	2,8		0,1

\*Otras mercancías, incluye: juguetes, bicicletas, artículos de deporte, piñatería, artículos para bebés, gas propano en cilindros, equipo fotográfico, revestimiento para pisos, etc.

\*\* Incluye: la venta de automóviles particulares, camperos, camionetas y motocicletas y similares nuevos y de vehículos usados realizadas en concesionario.

\*\*\* Incluye: la venta de flotillas o vehículos de cualquier tipo realizadas a través de licitaciones, las ventas a otros concesionarios y la venta de vehículos de transporte público, transporte de carga y otros tipos de vehículos como ambulancias, carros de bomberos, barredoras, etc.

Fuente: DANE - EMC

## Variación anual de las líneas de mercancía. Enero 2020 – noviembre 2021

VARIACIÓN ANUAL	2021										
	Enero	Febrero	Marzo	Abril	Mayo	Junio	Julio	Agosto	Septiembre	Octubre	Noviembre
<b>TOTAL VENTAS</b>	<b>-6,4</b>	1,3	20,2	75,1	22,8	24,7	27,0	32,0	15,3	14,3	7,4
Alimentos (víveres en general)	0,1	-3,6	-19,4	-10,0	-7,9	-5,1	2,4	4,8	-0,5	-2,1	-3,4
Bebidas no alcohólicas	-12,2	-14,7	-15,6	10,4	11,7	18,0	32,2	34,5	23,0	13,9	12,9
Bebidas alcohólicas, cigarrillos y productos del tabaco	-3,7	-3,2	40,2	28,7	13,7	16,4	25,4	26,6	10,2	7,7	12,3
Prendas de vestir y textiles	-32,7	-10,2	88,4	430,5	202,6	104,8	108,7	100,1	32,8	35,4	13,0
Calzado, artículos de cuero y sucedáneos del cuero	-45,1	-23,1	65,4	645,0	344,0	129,4	106,1	131,3	46,6	36,4	8,0
Productos farmacéuticos y medicinales	7,9	-2,2	-6,9	24,8	16,9	25,0	8,9	7,2	9,8	3,1	5,5
Productos de aseo personal, cosméticos y perfumería	-4,0	-4,7	-12,4	19,2	8,4	12,7	18,9	21,9	9,2	7,5	6,5
Electrodomésticos, muebles para el hogar	2,7	10,8	62,3	134,3	20,3	-7,7	4,2	20,6	0,4	25,4	-11,4
Artículos y utensilios de uso doméstico	-10,6	5,0	64,8	93,4	24,6	16,3	24,3	30,4	8,7	15,0	7,0
Productos para el aseo del hogar	23,7	20,8	1,0	27,1	10,1	10,9	15,5	17,8	10,7	9,6	6,7
Equipo de informática y telecomunicaciones para uso personal o doméstico	42,1	53,1	59,4	42,3	11,4	-4,0	4,2	16,9	3,1	44,8	0,1
Equipos y aparatos de sonido y video	1,8	-7,5	29,2	60,9	2,4	-29,6	-15,9	-0,3	-17,5	37,1	-33,9
Libros, papelería, periódicos, revistas y útiles escolares	-52,5	-26,8	29,1	111,4	29,1	18,0	33,3	34,3	10,2	18,6	23,8
Artículos de ferretería, vidrios y pinturas	2,4	16,6	74,6	307,0	36,5	38,7	28,0	32,0	14,1	7,7	6,7
*Otras mercancías para uso personal o doméstico, no especificadas anteriormente	-4,6	2,9	27,1	56,3	28,3	31,9	32,5	34,7	18,9	19,4	11,9
Repuestos, partes, accesorios y lubricantes para vehículos	-12,5	-0,6	42,8	223,3	32,8	36,1	32,3	42,7	21,2	15,4	23,6
Combustibles para vehículos automotores	-8,6	-2,6	39,1	105,3	17,2	26,5	32,4	33,3	15,4	10,0	16,2
Vehículos automotores y motocicletas principalmente de uso de los hc	-15,2	5,4	86,7	1.997,0	85,5	92,2	66,3	74,5	29,9	14,5	13,4
Otros vehículos automotores y motocicletas***	-14,2	3,5	13,1	577,9	115,9	92,5	76,0	77,3	50,8	39,5	23,3

\*Otras mercancías, incluye: juguetes, bicicletas, artículos de deporte, piñatería, artículos para bebés, gas propano en cilindros, equipo fotográfico, revestimiento para pisos, etc.

\*\* Incluye: la venta de automóviles particulares, camperos, camionetas y motocicletas y similares nuevos y de vehículos usados realizadas en concesionario.

\*\*\* Incluye: la venta de flotillas o vehículos de cualquier tipo realizadas a través de licitaciones, las ventas a otros concesionarios y la venta de vehículos de transporte público, transporte de carga y otros tipos de vehículos como ambulancias, carros de bomberos, barredoras, etc.

Fuente: DANE - EMC



## Variación mensual de las líneas de mercancía. Enero 2020 – noviembre 2021

VARIACIÓN MENSUAL	2021										
	Enero	Febrero	Marzo	Abril	Mayo	Junio	Julio	Agosto	Septiembre	Octubre	Noviembre
<b>TOTAL VENTAS</b>	<b>-29,1</b>	10,4	9,2	<b>-16,2</b>	<b>-4,3</b>	18,3	8,4	1,0	<b>-0,4</b>	6,3	<b>-0,2</b>
Alimentos (víveres en general)	<b>-16,3</b>	<b>-2,7</b>	12,4	<b>-9,7</b>	0,8	<b>-3,3</b>	9,2	<b>-2,1</b>	<b>-3,5</b>	3,9	<b>-3,5</b>
Bebidas no alcohólicas	<b>-18,3</b>	<b>-0,3</b>	7,2	<b>-8,9</b>	4,1	1,6	11,8	<b>-0,9</b>	<b>-0,4</b>	3,6	<b>-5,4</b>
Bebidas alcohólicas, cigarrillos, cigarrillos y productos del tabaco	<b>-66,4</b>	<b>-1,0</b>	19,2	<b>-21,4</b>	17,5	13,4	3,0	<b>-0,9</b>	3,0	16,0	7,3
Prendas de vestir y textiles	<b>-75,2</b>	16,6	23,0	<b>-39,3</b>	44,4	37,6	5,9	<b>-6,9</b>	5,1	19,3	18,6
Calzado, artículos de cuero y sucedáneos del cuero	<b>-72,7</b>	23,2	18,9	<b>-30,2</b>	29,6	33,5	7,6	0,4	0,7	13,8	17,1
Productos farmacéuticos y medicinales	<b>-4,9</b>	<b>-15,9</b>	16,9	<b>-1,9</b>	<b>-2,0</b>	12,2	0,1	<b>-7,4</b>	<b>-0,7</b>	0,4	0,9
Productos de aseo personal, cosméticos y perfumería	<b>-18,9</b>	<b>-0,6</b>	8,2	<b>-13,1</b>	6,1	4,0	10,6	<b>-3,9</b>	<b>-2,3</b>	4,6	<b>-1,4</b>
Electrodomésticos, muebles para el hogar	<b>-15,6</b>	10,5	6,8	<b>-23,7</b>	8,2	13,5	15,0	<b>-1,1</b>	<b>-12,7</b>	32,9	<b>-5,3</b>
Artículos y utensilios de uso doméstico	<b>-37,9</b>	14,5	15,1	<b>-34,2</b>	20,8	13,9	10,8	0,3	<b>-1,9</b>	17,5	9,6
Productos para el aseo del hogar	<b>-7,0</b>	<b>-3,1</b>	6,8	<b>-9,3</b>	4,7	1,0	10,6	<b>-1,4</b>	<b>-3,5</b>	4,8	<b>-2,5</b>
Equipo de informática y telecomunicaciones para uso personal o doméstico	<b>-19,0</b>	20,2	<b>-15,3</b>	<b>-23,4</b>	17,5	4,9	14,5	12,3	<b>-17,8</b>	32,3	<b>-1,0</b>
Equipos y aparatos de sonido y video	<b>-35,4</b>	6,1	14,3	<b>-27,9</b>	13,4	19,0	10,2	<b>-3,9</b>	<b>-16,4</b>	86,1	<b>-15,2</b>
Libros, papelería, periódicos, revistas y útiles escolares	6,7	8,9	<b>-34,3</b>	<b>-33,1</b>	13,7	6,7	19,8	20,5	<b>-13,1</b>	<b>-3,8</b>	11,6
Artículos de ferretería, vidrios y pinturas	<b>-13,7</b>	20,0	8,3	<b>-17,9</b>	<b>-12,1</b>	26,0	5,8	2,7	0,1	1,4	4,8
*Otras mercancías para uso personal o doméstico, no especificadas anteriormente	<b>-47,9</b>	6,2	14,2	<b>-17,1</b>	1,0	17,1	5,8	2,5	0,3	13,2	17,2
Repuestos, partes, accesorios y lubricantes para vehículos	<b>-14,0</b>	11,6	6,4	<b>-16,0</b>	<b>-17,4</b>	35,3	10,2	2,8	2,6	<b>-1,1</b>	4,3
Combustibles para vehículos automotores	<b>-16,1</b>	4,8	15,4	<b>-16,7</b>	<b>-19,5</b>	27,7	15,6	1,0	<b>-1,1</b>	3,7	<b>-2,0</b>
Vehículos automotores y motocicletas principalmente de uso de los hc	<b>-34,9</b>	35,3	10,2	<b>-15,7</b>	<b>-21,1</b>	44,4	4,5	3,0	0,9	0,8	<b>-3,6</b>
Otros vehículos automotores y motocicletas***	<b>-34,7</b>	60,7	<b>-4,5</b>	<b>-12,6</b>	<b>-3,6</b>	36,2	<b>-6,0</b>	9,3	21,1	<b>-10,4</b>	<b>-7,3</b>

\*Otras mercancías, incluye: juguetes, bicicletas, artículos de deporte, piñatería, artículos para bebés, gas propano en cilindros, equipo fotográfico, revestimiento para pisos, etc.

\*\* Incluye: la venta de automóviles particulares, camperos, camionetas y motocicletas y similares nuevos y de vehículos usados realizadas en concesionario.

\*\*\* Incluye: la venta de flotillas o vehículos de cualquier tipo realizadas a través de licitaciones, las ventas a otros concesionarios y la venta de vehículos de transporte público, transporte de carga y otros tipos de vehículos como ambulancias, carros de bomberos, barredoras, etc.

Fuente: DANE - EMC

## Variación anual y bienal del personal ocupado promedio según categorías de contratación y CIU

### Total Nacional noviembre 2021

Categorías de contratación y actividades económicas	noviembre de 2021 / noviembre de 2020			noviembre de 2021 / noviembre de 2019		
	Variación	%	Contribución PP	Variación	%	Contribución PP
<b>Total comercio y vehículos</b>	1,6		1,6	-5,0		-5,0
<b>Total comercio y vehículos (excepto grupo CIU 473*)</b>	1,6			-4,7		
<b>Desagregación por tipo de contratación</b>						
Personal permanente	-0,3		-0,2	-3,5		-2,2
Personal temporal directo	5,7		1,3	-7,5		-1,8
Personal temporal contratado a través de empresas	8,8		0,8	-4,8		-0,5
Personal Aprendices	-7,6		-0,2	-15,9		-0,5
<b>Desagregación por actividad económica</b>						
4711 -472. No especializados con surtido compuesto principalmente por alimentos y especializados en la venta de alimentos.	-2,8		-1,2	-3,8		-1,5
4719. No especializados con surtido compuesto principalmente por productos diferentes de alimentos, bebidas y tabaco.	4,4		0,3	1,7		0,1
4771 - 4772. Prendas de vestir y sus accesorios; Calzado y artículos sucedáneos al cuero en establecimientos especializados.	10,8		1,0	-13,5		-1,5
4773. Productos farmacéuticos, medicinales, odontológicos; artículos de perfumería, cosméticos y de tocador	7,6		0,5	7,9		0,5
4511. Vehículos automotores nuevos	5,3		0,4	-5,9		-0,5
4530. Partes, piezas (autopartes) y accesorios (lujos) para vehículos automotores	3,1		0,1	-2,7		-0,1
475. Otros enseres domésticos en establecimientos especializados.	1,0		0,1	-7,4		-0,8
4731. Comercio al por menor de combustible para automotores.	1,4		0,1	-8,3		-0,6
476. Artículos culturales y de entretenimiento en establecimientos especializados.	5,4		0,1	-16,7		-0,3
4774. Otros productos nuevos en establecimientos especializados.	5,4		0,1	-12,3		-0,2
474. Equipos de informática y comunicaciones en establecimientos especializados.	11,1		0,1	-1,7		0,0
4541. Motocicletas y de sus partes, piezas y sus accesorios.	1,8		0,0	-3,5		-0,1
4732. Comercio al por menor de lubricantes, aditivos y productos de limpieza para vehículos automotores.	2,9		0,0	-3,6		0,0

-7,6 0 11,1 -1,2 0 1,6 -16,7 0 7,9 -5,0 0 0,5

# Variación año corrido y bienio año corrido del personal ocupado promedio según categorías de contratación y CIU Total Nacional Enero – noviembre 2021

Categorías de contratación y actividades económicas	Enero - noviembre 2021 / enero - noviembre de 2020			Enero - noviembre 2021 / enero - noviembre de 2019		
	Variación	%	Contribución PP	Variación	%	Contribución PP
<b>Total comercio minorista y vehículos</b>	-1,4		-1,4	-4,6		-4,6
<b>Total comercio minorista y vehículos (excepto grupo CIU 473*)</b>	-1,4			-4,3		
<b>Desagregación por tipo de contratación</b>						
Personal permanente	-1,4		-0,9	-2,0		-1,3
Personal temporal directo	-0,6		-0,1	-7,9		-1,8
Personal temporal contratado a través de empresas	-0,8		-0,1	-11,1		-1,0
Aprendices	-10,0		-0,3	-14,8		-0,4
<b>Desagregación por actividad económica</b>						
4711 -472. No especializados con surtido compuesto principalmente por alimentos y especializados en la venta de alimentos.	-3,0		-1,3	-0,8		-0,3
4719. No especializados con surtido compuesto principalmente por productos diferentes de alimentos, bebidas y tabaco.	2,5		0,1	3,2		0,2
4771 - 4772. Prendas de vestir y sus accesorios; Calzado y artículos sucedáneos al cuero en establecimientos especializados.	-3,2		-0,3	-19,1		-2,0
476. Artículos culturales y de entretenimiento en establecimientos especializados.	-8,9		-0,1	-21,4		-0,3
475. Otros enseres domésticos en establecimientos especializados.	-1,1		-0,1	-6,5		-0,7
4731. Comercio al por menor de combustible para automotores.	-1,0		-0,1	-8,0		-0,6
4774. Otros productos nuevos en establecimientos especializados.	-3,8		0,0	-14,3		-0,2
4511. Vehículos automotores nuevos	-0,5		0,0	-7,6		-0,6
4732. Comercio al por menor de lubricantes, aditivos y productos de limpieza para vehículos automotores.	-2,0		0,0	-11,1		0,0
4541. Motocicletas y de sus partes, piezas y sus accesorios.	0,2		0,0	-5,5		-0,1
474. Equipos de informática y comunicaciones en establecimientos especializados.	4,2		0,0	0,0		0,0
4530. Partes, piezas (autopartes) y accesorios (lujos) para vehículos automotores	0,9		0,0	-3,6		-0,2
4773. Productos farmacéuticos, medicinales, odontológicos; artículos de perfumería, cosméticos y de tocador	5,1		0,3	4,9		0,3

-10,0 0 5,1 -1,4 0 0,3 -21,4 0 3,2 -4,6 0 0,3

# Principales resultados Comercio electrónico

---



El futuro  
es de todos

Gobierno  
de Colombia

## Indicadores principales de ventas totales y ventas realizadas a través de comercio electrónico del comercio al por menor (Div. 47 de la CIIU rev. 4 A.C.)\*

### Total nacional noviembre 2021

Indicador	Variación anual Noviembre 2021 / noviembre 2020	Contribución (pp)	Variación año corrido Enero - noviembre 2021 / enero - noviembre 2020	Contribución (pp)	Participación en las ventas totales de noviembre 2021	Participación en las ventas totales de noviembre 2020
Ventas totales	12,4	12,4	16,7	16,7	100,0	100,0
Ventas realizadas a través de comercio electrónico a	-30,3	-1,8	-20,3	-0,9	3,6	5,9
Ventas realizadas a través de canales diferentes al comercio electrónico b	15,1	14,2	18,3	17,6	96,4	94,1

- La información corresponde únicamente al comercio electrónico realizado por las empresas del sector comercio que son objeto de estudio de la - EMC. No son objeto de medición las empresas que principalmente comercializan a través de este canal.
- Se define el comercio electrónico como las transacciones realizadas a través de redes basadas en protocolos de Internet (TCP/IP) u otras redes telemáticas. Los bienes o servicios se contratan o reservan a través de estas redes, pero el pago o la entrega del producto puede realizarse en línea o fuera de ella.

## Indicadores principales de ventas totales y ventas realizadas a través de comercio electrónico del comercio al por menor (Div. 47 de la CIIU rev. 4 A.C.)\*

### Total nacional

### noviembre 2021 / 2019 (Aislando efecto Covid 19)

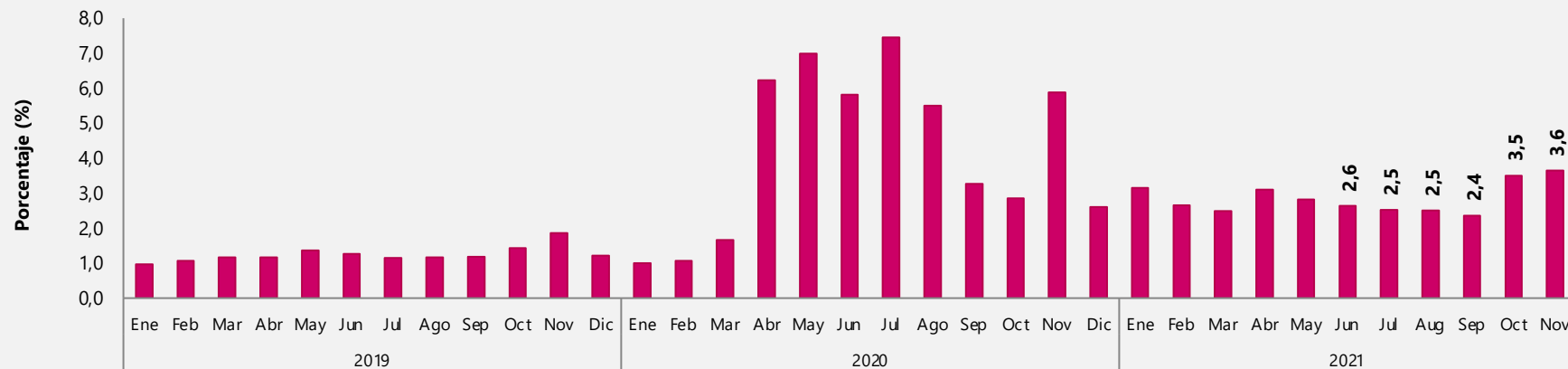
Indicador	Variación bienal Noviembre 2021 / noviembre 2019	Contribución (pp)	Variación año corrido bienal Enero - noviembre 2021 / enero - noviembre 2019	Contribución (pp)
Ventas totales	18,2	18,2	12,7	12,7
Ventas realizadas a través de comercio electrónico a	130,5	2,4	155,7	2,0
Ventas realizadas a través de canales diferentes al comercio electrónico b	16,0	15,7	10,9	10,8

- La información corresponde únicamente al comercio electrónico realizado por las empresas del sector comercio que son objeto de estudio de la - EMC. No son objeto de medición las empresas que principalmente comercializan a través de este canal.
- Se define el comercio electrónico como las transacciones realizadas a través de redes basadas en protocolos de Internet (TCP/IP) u otras redes telemáticas. Los bienes o servicios se contratan o reservan a través de estas redes, pero el pago o la entrega del producto puede realizarse en línea o fuera de ella.



## Participación de las ventas nominales realizadas a través de comercio electrónico en las ventas totales del comercio al por menor. (Div. 47 de la CIU rev. 4 A.C.)\*

### Total nacional - Enero 2019 a noviembre 2021



- La información corresponde únicamente al comercio electrónico realizado por las empresas del sector comercio que son objeto de estudio de la - EMC. No son objeto de medición las empresas que principalmente comercializan a través de este canal.
- Se define el comercio electrónico como las transacciones realizadas a través de redes basadas en protocolos de Internet (TCP/IP) u otras redes telemáticas. Los bienes o servicios se contratan o reservan a través de estas redes, pero el pago o la entrega del producto puede realizarse en línea o fuera de ella.

# Comercio al por menor por departamentos

---



El futuro  
es de todos

Gobierno  
de Colombia



## Variación anual y bienal de las ventas reales y personal ocupado

### Siete dominios departamentales

#### Noviembre 2021

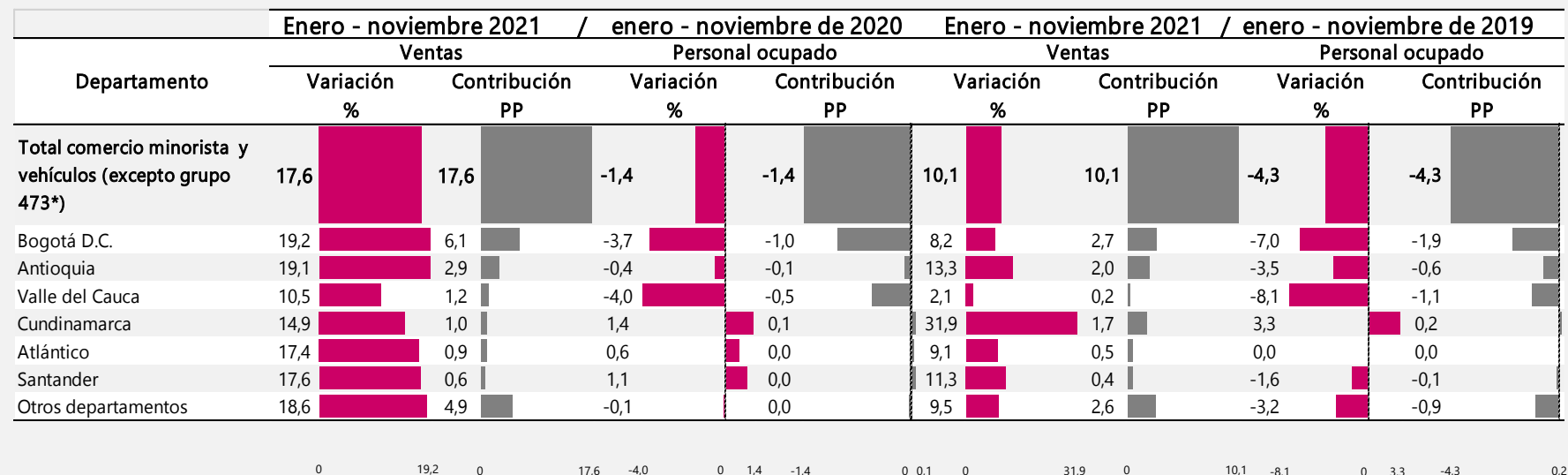
Departamento	noviembre de 2021 / noviembre de 2020				noviembre de 2021 / noviembre de 2019			
	Ventas		Personal ocupado		Ventas		Personal ocupado	
	Variación %	Contribución PP	Variación %	Contribución PP	Variación %	Contribución PP	Variación %	Contribución PP
<b>Total comercio minorista y vehículos (excepto grupo 473*)</b>	5,6	5,6	1,6	1,6	12,3	12,3	-4,7	-4,7
Bogotá D.C.	6,2	2,0	0,5	0,1	13,4	4,4	-6,7	-1,8
Antioquia	5,7	0,9	2,5	0,4	13,1	2,0	-3,3	-0,5
Valle del Cauca	4,6	0,5	-4,6	-0,6	9,7	1,0	-10,8	-1,4
Atlántico	7,4	0,4	4,3	0,3	9,5	0,5	-1,1	-0,1
Santander	4,0	0,1	6,2	0,3	6,1	0,2	1,0	0,0
Cundinamarca	-6,3	-0,5	-0,1	0,0	28,5	1,7	1,1	0,1
Otros departamentos	8,4	2,1	4,1	1,2	9,4	2,5	-3,5	-1,0

El total de comercio que se obtiene por suma de departamentos no incluye las ventas ni el personal ocupado de las empresas clasificadas en la CIU 4731 y 4732

## Variación año corrido de las ventas reales y personal ocupado

### Siete dominios departamentales

Ene – nov 2021 / Ene – nov 2020 / Ene – nov 2021 / Ene – nov 2019



El total de comercio que se obtiene por suma de departamentos no incluye las ventas ni el personal ocupado de las empresas clasificadas en la CIU 4731 y 4732

# Principales resultados Comercio mayorista

---



El futuro  
es de todos

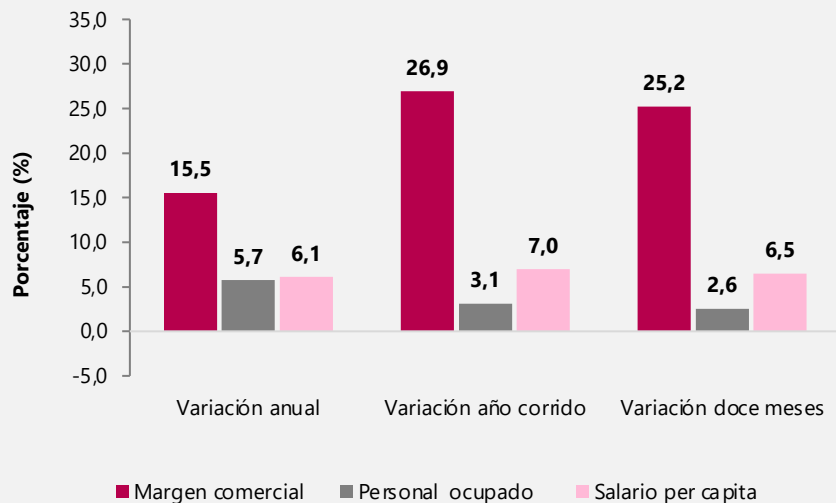
Gobierno  
de Colombia

## Principales resultados del margen comercial, personal ocupado y salarios per capita

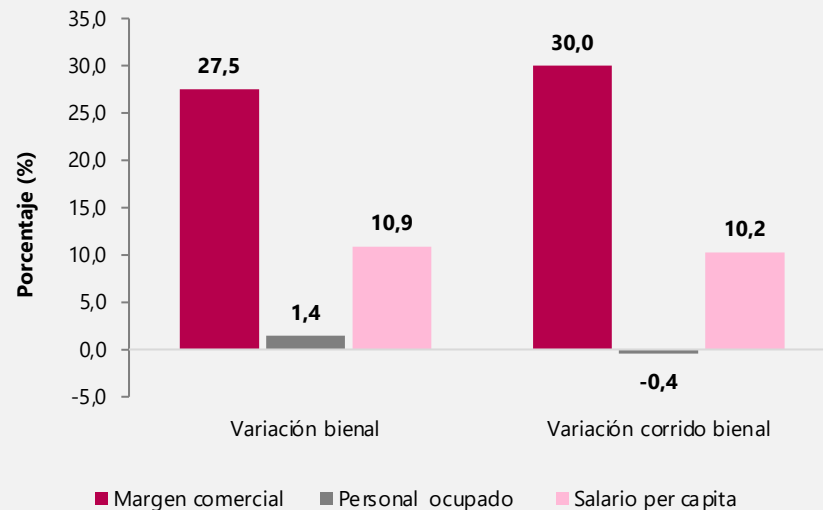
Total nacional

Noviembre 2021

2021/2020



2021/2019



# Encuesta Mensual de Servicios – EMS

---



El futuro  
es de todos

Gobierno  
de Colombia

## Variación de los ingresos totales nominales, personal ocupado y salarios Subsectores de servicios

Subsector	Variaciones anuales Noviembre 2021 / noviembre 2020			Variaciones mensuales Noviembre 2021 / octubre 2021			Variaciones bienales Noviembre 2021 / Noviembre 2019			Variaciones doce meses Diciembre 2020 - noviembre 2021 / diciembre 2019- noviembre 2020		
	Ingresos	Personal ocupado	Salarios	Ingresos	Personal ocupado	Salarios	Ingresos	Personal ocupado	Salarios	Ingresos	Personal ocupado	Salarios
Almacenamiento y actividades complementarias al transporte	54,5	8,2	6,4	8,3	2,6	-0,2	32,8	-2,9	12,0	23,6	0,0	10,0
Correo y servicios de mensajería	20,0	8,1	2,7	12,8	0,7	0,6	34,1	3,3	9,7	17,0	3,6	7,1
Restaurantes, catering y bares	47,4	13,8	11,2	2,9	3,6	3,3	27,6	-7,1	9,3	40,2	-3,2	15,9
Actividades de edición	9,2	-5,0	5,4	11,5	-0,5	0,7	-27,6	-18,4	12,6	0,9	-10,7	6,8
Producción de películas cinematográficas y programas de televisión	893,6	7,1	60,0	29,1	10,5	0,4	70,7	-41,1	32,2	121,8	-29,3	70,1
Actividades de programación y transmisión, agencias de noticias	21,3	3,4	12,6	13,4	1,6	2,9	19,5	-4,0	11,5	28,2	0,6	9,3
Telecomunicaciones	10,2	6,6	1,4	5,7	0,6	-0,4	15,7	1,6	4,8	8,3	3,8	1,2
Desarrollo de sistemas informáticos y procesamiento de datos	13,4	17,4	8,3	6,4	1,1	2,3	13,0	15,4	17,1	11,8	7,7	9,8
Inmobiliarias, alquiler de maquinaria y equipo	18,4	5,0	6,6	8,2	0,9	0,8	12,1	-7,1	13,9	15,2	-2,2	9,1

## Variación de los ingresos totales nominales, personal ocupado y salarios Subsectores de servicios

Subsector	Variaciones anuales Noviembre 2021 / noviembre 2020			Variaciones mensuales Noviembre 2021 / octubre 2021			Variaciones bienales Noviembre 2021 / Noviembre 2019			Variaciones doce meses Diciembre 2020 - noviembre 2021 / diciembre 2019- noviembre 2020		
	Ingresos	Personal ocupado	Salarios	Ingresos	Personal ocupado	Salarios	Ingresos	Personal ocupado	Salarios	Ingresos	Personal ocupado	Salarios
Actividades profesionales científicas y técnicas	48,7	8,6	3,0	27,0	1,3	-0,2	15,5	-0,5	9,6	15,4	2,5	6,3
Publicidad	27,2	4,6	10,4	10,1	1,4	1,88	6,3	-10,8	15,9	13,0	-3,3	8,9
Actividades de empleo, seguridad e investigación privada, servicios a edificios	8,6	5,2	5,2	3,4	1,1	1,1	5,8	-6,7	13,4	9,4	1,3	6,4
Actividades administrativas y de apoyo de oficina y otras actividades excepto call center	17,2	-1,6	4,1	5,8	-0,6	1,0	0,2	-13,3	8,2	13,1	-2,5	4,8
Actividades de centros de llamadas (Call center)	13,5	6,2	4,4	3,7	1,9	-0,2	43,8	28,4	13,0	20,4	14,5	8,7
Educación superior privada	15,6	4,6	2,9	3,3	-0,6	0,3	-1,4	-7,5	7,0	3,6	-2,8	3,0
Salud humana privada con internación	13,6	6,7	3,4	-0,6	0,7	1,7	24,5	9,4	9,4	24,8	6,9	4,9
Salud humana privada sin internación	7,5	5,0	6,7	-1,1	-0,6	1,4	17,4	3,2	7,1	21,5	4,0	8,0
Otros servicios de entretenimiento y otros servicios	31,7	7,2	8,3	2,4	-0,2	2,5	11,7	-6,0	6,8	34,2	-0,8	15,0

# Encuesta Mensual de Alojamientos

---



El futuro  
es de todos

Gobierno  
de Colombia



# Ingresos reales y personal ocupado

---

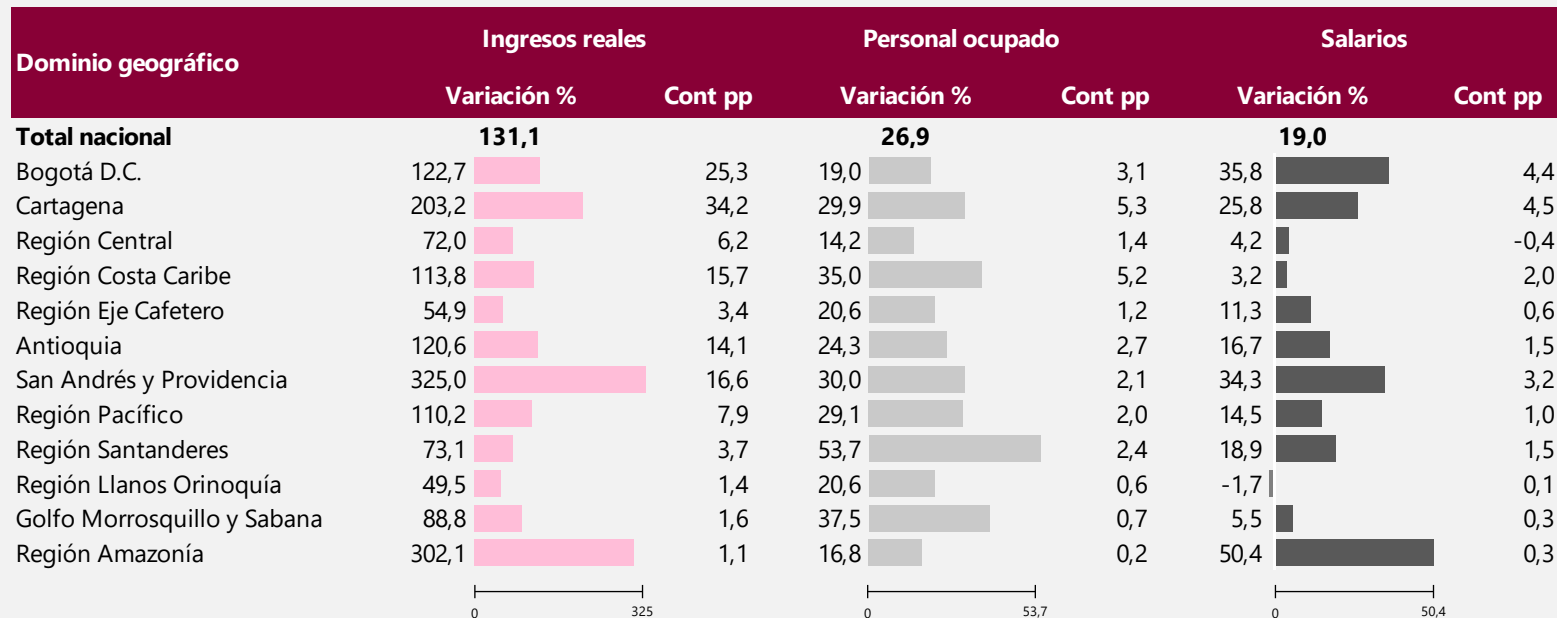
**Total nacional y 12 regiones  
Variación anual y contribución**



## Variación anual y contribución de los ingresos reales, personal ocupado y salarios

### Total nacional y 12 regiones

Noviembre 2021/2020<sup>P</sup>



Fuente: DANE, Encuesta Mensual de Alojamiento – EMA.

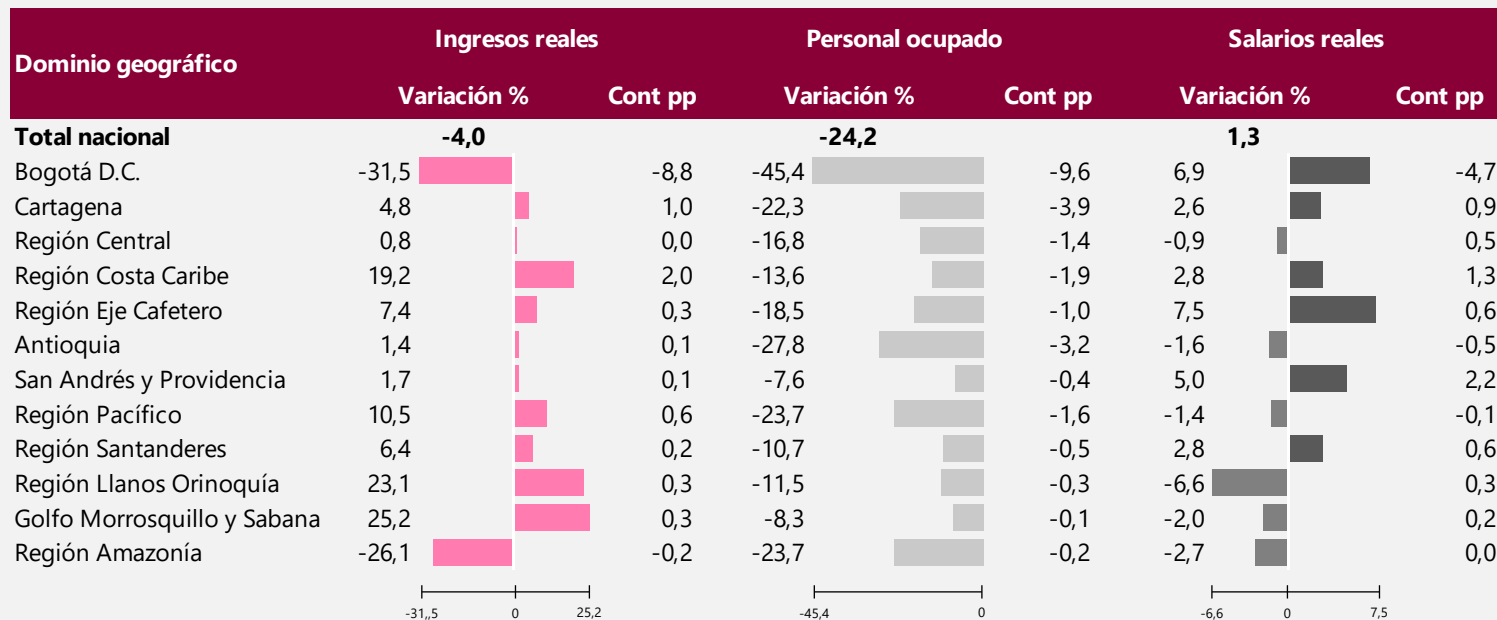
P: Provisional

Regiones: Bogotá DC, Cartagena, Región Central (Boyacá, Cundinamarca, Huila y Tolima), Región Costa Caribe (Atlántico, Cesar, La Guajira y Magdalena), Región Eje Cafetero (Caldas, Quindío y Risaralda), Antioquia, San Andrés y Providencia, Región Pacífico (Valle del Cauca, Cauca, Nariño y Chocó), Región Santanderes (Santander y Norte de Santander), Llanos Orinoquía (Meta, Casanare, Arauca y Vichada), Región Golfo Morrosquillo y Sabana (Bolívar, Córdoba y Sucre), Región Amazonía (Amazonas, Caquetá, Guainía, Putumayo, Guaviare y Vaupés).

## Variación bienal y contribución de los ingresos reales, personal ocupado y salarios

Total nacional y 12 regiones

Noviembre 2021/2019<sup>P</sup>



Fuente: DANE, Encuesta Mensual de Alojamiento – EMA.

P: Provisional

Regiones: Bogotá DC, Cartagena, Región Central (Boyacá, Cundinamarca, Huila y Tolima), Región Costa Caribe (Atlántico, Cesar, La Guajira y Magdalena), Región Eje Cafetero (Caldas, Quindío y Risaralda), Antioquia, San Andrés y Providencia, Región Pacífico (Valle del Cauca, Cauca, Nariño y Chocó), Región Santanderes (Santander y Norte de Santander), Llanos Orinoquía (Meta, Casanare, Arauca y Vichada), Región Golfo Morrosquillo y Sabana (Bolívar, Córdoba y Sucre), Región Amazonía (Amazonas, Caquetá, Guainía, Putumayo, Guaviare y Vaupés).

## Variación de los ingresos reales, personal ocupado y salarios Total nacional y 12 regiones

Dominio geográfico	Variaciones anuales noviembre 2021/noviembre 2020			Variaciones mensuales noviembre 2021 /octubre 2021			Variaciones bienales noviembre 2021/noviembre 2019			Variaciones año corrido ene-nov 21/ene-nov 20			Variaciones doce meses dic 20-nov 21/dic 19-nov 20		
	Ingresos reales	Personal ocupado	Salario per cápita real	Ingresos reales	Personal ocupado	Salario per cápita real	Ingresos reales	Persona ocupado	Salario per cápita real	Ingresos reales	Personal ocupado	Salario per cápita real	Ingresos reales	Persona ocupado	Salario per cápita real
<b>Total nacional</b>	<b>131,1</b>	<b>26,9</b>	<b>19,0</b>	<b>5,4</b>	<b>3,7</b>	<b>1,8</b>	<b>-4,0</b>	<b>-24,2</b>	<b>1,3</b>	<b>100,0</b>	<b>-6,1</b>	<b>26,8</b>	<b>66,3</b>	<b>-9,8</b>	<b>22,8</b>
Bogotá D.C.	122,7	19,0	35,8	18,0	3,1	3,8	-31,5	-45,4	6,9	36,8	-28,3	36,1	15,9	-31,3	30,8
Cartagena	203,2	29,9	25,8	8,0	3,8	2,0	4,8	-22,3	2,6	116,7	-5,4	29,8	73,0	-9,1	25,0
Región Central	72,0	14,2	4,2	-12,1	2,4	-1,8	0,8	-16,8	-0,9	132,0	-2,0	23,2	93,7	-4,9	20,5
Región Costa Caribe	113,8	35,0	3,2	-5,5	4,8	3,0	19,2	-13,6	2,8	138,1	6,6	26,8	99,9	2,4	23,1
Región Eje Cafetero	54,9	20,6	11,3	-7,0	2,8	2,5	7,4	-18,5	7,5	97,5	4,3	23,9	73,3	0,0	21,3
Antioquia	120,6	24,3	16,7	7,6	2,9	0,7	1,4	-27,8	-1,6	93,9	-6,0	24,3	65,3	-9,8	20,4
San Andrés y Providencia	325,0	30,0	34,3	3,1	-1,1	4,6	1,7	-7,6	5,0	180,9	7,9	26,0	117,6	4,4	22,3
Región Pacífico	110,2	29,1	14,5	26,4	10,1	-1,0	10,5	-23,7	-1,4	90,6	-12,8	24,5	61,5	-15,9	20,5
Región Santanderes	73,1	53,7	18,9	-2,7	7,7	3,2	6,4	-10,7	2,8	107,0	5,0	24,9	78,1	-0,2	20,9
Región Llanos Orinoquía	49,5	20,6	-1,7	-2,3	3,1	-5,4	23,1	-11,5	-6,6	97,6	4,1	18,2	75,6	0,6	15,8
Golfo Morrosquillo y Sabana	88,8	37,5	5,5	2,0	1,8	-0,2	25,2	-8,3	-2,0	144,7	5,8	26,6	110,4	1,6	23,1
Región Amazonía	302,1	16,8	50,4	6,0	2,1	5,2	-26,1	-23,7	-2,7	43,5	-2,7	8,8	10,5	-5,5	4,2

Fuente: DANE, Encuesta Mensual de Alojamiento – EMA.

P: Provisional

**Regiones:** Bogotá DC, Cartagena, Región Central (Boyacá, Cundinamarca, Huila y Tolima), Región Costa Caribe (Atlántico, Cesar, La Guajira y Magdalena), Región Eje Cafetero (Caldas, Quindío y Risaralda), Antioquia, San Andrés y Providencia, Región Pacífico (Valle del Cauca, Cauca, Nariño y Chocó), Región Santanderes (Santander y Norte de Santander), Llanos Orinoquía (Meta, Casanare, Arauca y Vichada), Región Golfo Morrosquillo y Sabana (Bolívar, Córdoba y Sucre), Región Amazonía (Amazonas, Caquetá, Guainía, Putumayo, Guaviare y Vaupés).

## Tarifas

### Variación <sup>P</sup> mensual, anual de tarifas según tipo de acomodación Total nacional y 12 regiones

Dominio geográfico	Variación anual noviembre (2021/2020)		Variación mensual noviembre 2021/octubre 2021	
	Sencilla	Doble	Sencilla	Doble
<b>Total nacional</b>	<b>9,9</b>	<b>12,5</b>	<b>1,7</b>	<b>1,7</b>
Bogotá D.C.	0,1	6,9	0,1	3,2
Cartagena	21,5	10,6	4,3	1,9
Región Central	15,4	14,4	3,8	-2,3
Región Costa Caribe	11,2	18,1	-5,0	-0,4
Región Eje Cafetero	4,0	6,4	-0,2	-0,6
Antioquia	19,5	15,0	4,1	3,6
San Andrés y Providencia	17,9	18,6	6,3	0,6
Región Pacífico	6,1	14,7	5,2	2,2
Región Santanderes	13,9	14,2	2,1	0,9
Región Llanos Orinoquía	6,8	3,8	1,4	21,3
Golfo Morrosquillo y Sabana	2,6	11,4	0,2	-1,4
Región Amazonía	44,5	26,9	0,7	-5,2

P: Provisional

pp: puntos porcentuales

Regiones: Bogotá DC, Cartagena, Región Central (Boyacá, Cundinamarca, Huila y Tolima), Región Costa Caribe (Atlántico, Cesar, La Guajira y Magdalena), Región Eje Cafetero (Caldas, Quindío y Risaralda), Antioquia, San Andrés y Providencia, Región Pacífico (Valle del Cauca, Cauca, Nariño y Chocó), Región Santanderes (Santander y Norte de Santander), Región Llanos Orinoquía (Meta, Casanare, Arauca y Vichada), Región Golfo Morrosquillo y Sabana (Bolívar, Córdoba y Sucre), Región Amazonía (Amazonas, Caquetá, Guainía, Putumayo, Guaviare y Vaupés).

Fuente: DANE, EMA.

# Índices y variación anual de los ingresos reales

---

## Total nacional y 12 regiones



El futuro  
es de todos

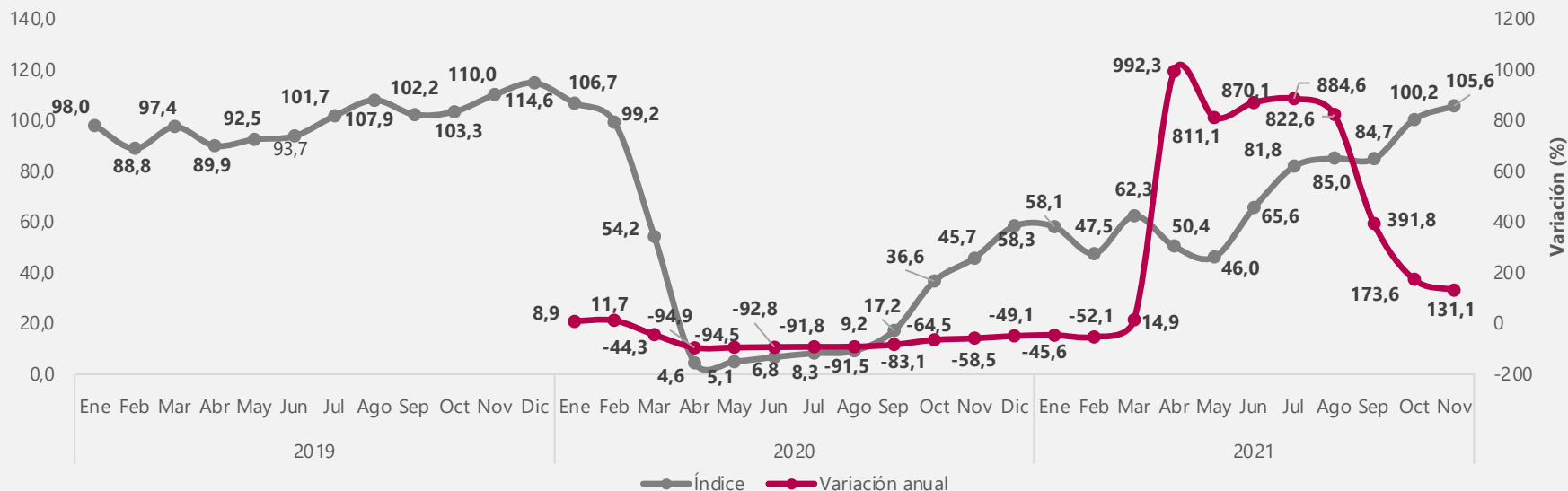
Gobierno  
de Colombia

## Índices Ingresos reales y variación anual

Total nacional

Enero 2019 – noviembre 2021

Base 2019 = 100



# Porcentaje de ocupación y motivo de viaje

---

**Total nacional y 12 regiones  
Enero 2019 – noviembre 2021**

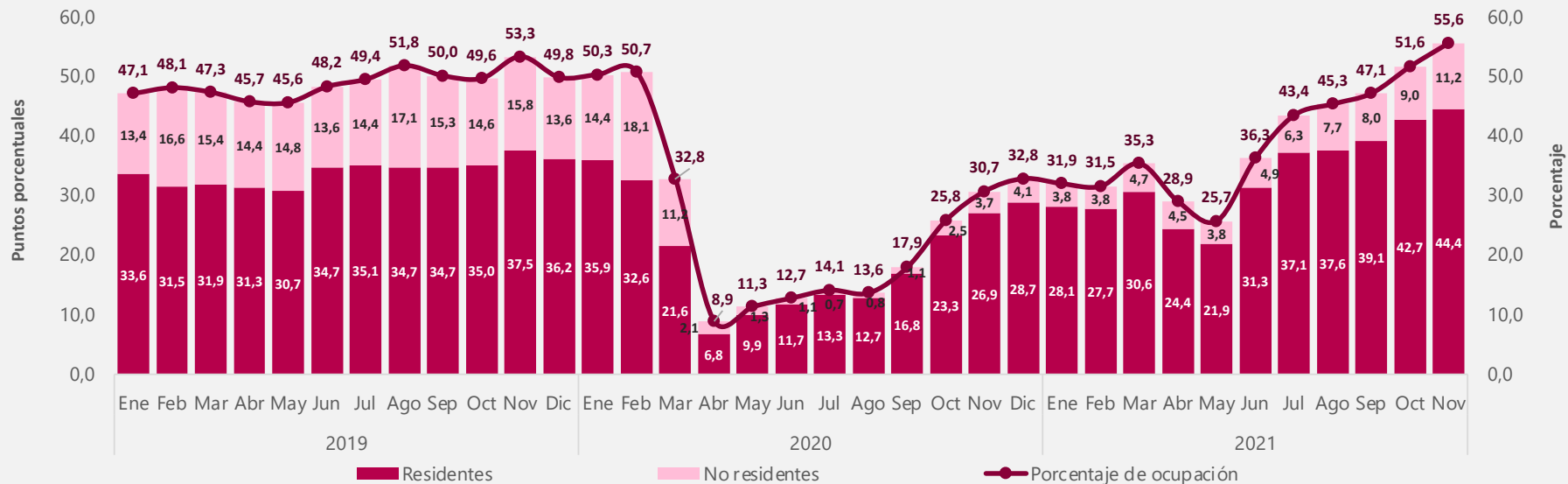




## Distribución en puntos porcentuales de la tasa de ocupación según Huéspedes Residentes y No residentes

Total nacional

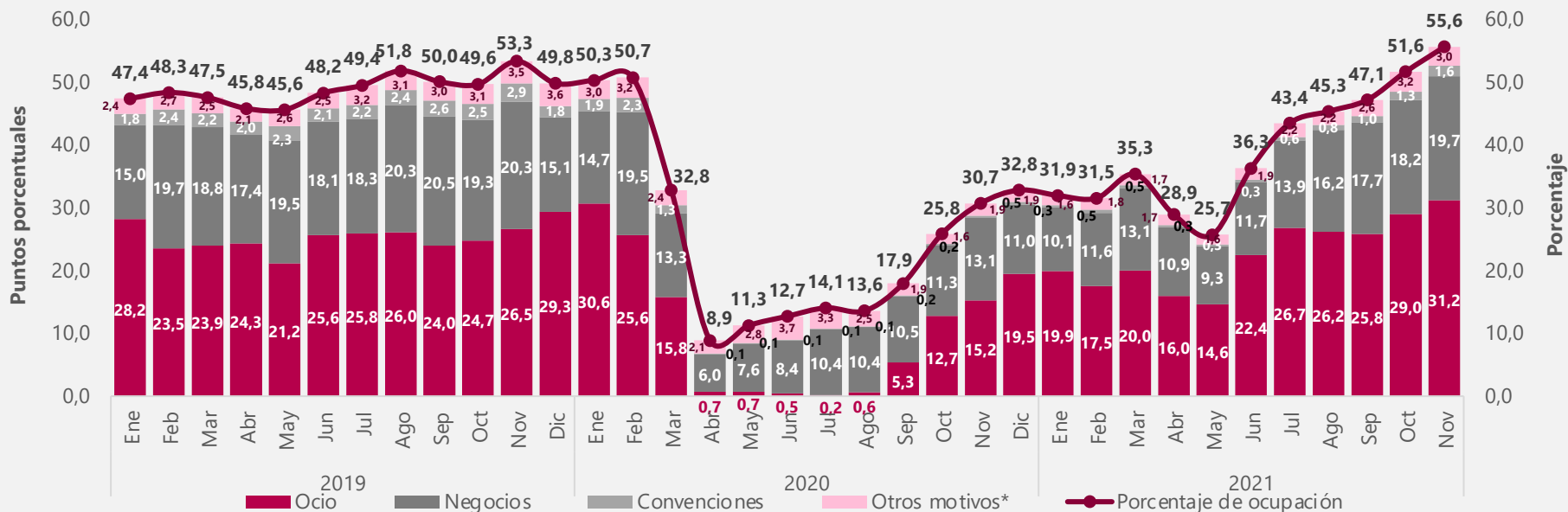
Enero 2020 – noviembre 2021



# Distribución en puntos porcentuales del porcentaje de ocupación según motivo de viaje

## Total Nacional

Enero 2019 – noviembre 2021



Fuente: DANE, Encuesta Mensual de Alojamiento - EMA.

P: Provisional

\*Otros motivos de viaje incluye salud, amercos (imprevistos de viaje) y otros.

# Rueda de prensa

---

## Encuestas mensuales económicas Resultados de noviembre de 2021

Enero 14 de 2022



El futuro  
es de todos

Gobierno  
de Colombia



@DANEColombia



@DANE\_Colombia



/DANEColombia



/DANEColombia

[www.dane.gov.co](http://www.dane.gov.co)