



PROSPERIDAD  
PARA TODOS

8 de mayo de 2014

## Encuesta Anual Manufacturera – EAM 2012

### Contenido

#### Resumen

#### Introducción

1. Resultados Encuesta Anual Manufacturera 2012
  - 1.1. Estructura general
  - 1.2. Número de establecimientos
  - 1.3. Producción bruta
  - 1.4. Personal ocupado
  - 1.5. Remuneraciones causadas
  - 1.6. Consumo intermedio
  - 1.7. Valor agregado
2. Evolución 2012/2011  
Resumen metodológico

### Resumen

- Los resultados de la Encuesta Anual Manufacturera 2012 que se presentan en este informe se refieren a un total de 9.488<sup>1</sup> establecimientos, clasificados de acuerdo con la CIU Rev. 3 A.C<sup>2</sup> en 66 grupos industriales.

- Para el desarrollo de sus actividades en 2012, el sector industrial ocupó 676.425 personas en promedio, de las cuales 387.493 correspondían a personal contratado a término indefinido. La producción bruta del sector, ascendió a \$199,8 billones, de los cuales el 80,2% se concentró en 17 de los 66 grupos industriales. Por su parte el valor agregado alcanzó un monto de \$75,9 billones. Al excluir la actividad de mezcla de combustibles (clase 2323 de la CIU Rev.3 A.C.), la producción bruta del sector manufacturero llegó a \$179,8 billones y su valor agregado a \$74,7 billones.

- Los establecimientos industriales registrados como sociedades anónimas, anónimas simplificadas o limitadas concentraron en conjunto el 81,5% de los establecimientos, el 92,1% del personal ocupado y el 84,4% de la producción bruta total del sector.

- De acuerdo con el tamaño de los establecimientos cubiertos por la EAM, 83,7% de las plantas industriales en 2012 emplearon menos de 100 personas; 14,1% entre 100 a 499 personas y el restante 2,2% ocupó 500 personas o más.

- Geográficamente, 71,4% del personal ocupado por la industria nacional se concentró en los establecimientos ubicados en las áreas metropolitanas<sup>3</sup> de Bogotá D.C. (40,2%), Medellín (19,7%) y Cali (11,5%).

- El coeficiente técnico insumo - producto de la industria en 2012, entendido éste como la relación porcentual entre el consumo intermedio y la producción bruta, fue 62,0%.



#### Director

Mauricio Perfetti del Corral

#### Subdirector

Diego Silva Ardila

#### Director de Metodología y Producción Estadística

Eduardo Efraín Freire Delgado

#### NOTA:

<sup>1</sup> Corresponde al total de establecimientos de los que se obtuvo información y además cumplieron los parámetros de inclusión. En total se enviaron 10.979 establecimientos a operativo de campo: la diferencia con el número de establecimientos publicados está dada por las novedades que se presentaron, como liquidada, inactiva, cambio de sector y sin localizar, entre otras.

<sup>2</sup> Clasificación Internacional Industrial Uniforme Adaptada para Colombia.

<sup>3</sup> Para efectos de este informe y en aras de simplificar, se hará referencia en general a áreas metropolitanas, no obstante no en todos los casos la cobertura geográfica es ésta. Para ver la conformación de las diferentes áreas remitirse al resumen metodológico.



PROSPERIDAD  
PARA TODOS

## Introducción

El Departamento Administrativo Nacional de Estadística, DANE, en cumplimiento de su misión institucional de proveer al país de estadísticas estratégicas, da a conocer con la presente publicación los resultados definitivos de la Encuesta Anual Manufacturera 2012 (EAM 2012) y las cifras de evolución de 2012 respecto a 2011.

En la primera parte de este documento, se realiza un análisis descriptivo de las principales variables investigadas en la encuesta, desagregadas por grupos Industriales (CIU Rev.3 A.C.), escalas de personal y de producción, naturaleza jurídica y áreas metropolitanas. En la segunda parte, se presentan los datos de evolución y variaciones de las principales variables, 2012 / 2011.

El programa de mejoramiento del directorio de empresas que el DANE viene adelantando desde hace aproximadamente cuatro años, a partir del cruce con registros administrativos, principalmente con la Planilla Integrada de Liquidación de Aportes - PILA, ha permitido detectar empresas nuevas de las diferentes actividades cubiertas por la encuesta.

Para hacer comparables los resultados de la encuesta de cada año con el periodo anterior, el DANE implementó una metodología de panel, mediante la cual se identifican los establecimientos que deben formar parte de la comparación en los dos años. Con estos establecimientos se calculan las variaciones anuales de todas las variables que publica la encuesta. En el resumen metodológico al final del boletín se describe la metodología para seleccionar las empresas que hacen parte del panel.

Así mismo, para esta publicación el DANE inicia la transición hacia la divulgación de cifras de acuerdo con la Clasificación Internacional Industrial Uniforme – CIU Revisión 4, adaptada para Colombia, en adelante CIU Rev. 4 A.C., presentando resultados de actividad económica para las dos clasificaciones.

Una diferencia importante que introduce la CIU Rev. 4 A.C. sobre la versión anterior es la creación de nuevas divisiones para la industria manufacturera: división 11 (elaboración de bebidas); división 21 (fabricación de productos farmacéuticos, sustancias químicas medicinales y productos botánicos), división 26 (Fabricación de productos de informática, de electrónica y de óptica), y división 31 (fabricación de muebles), como resultado en todos estos casos de la elevación al nivel de división (dos dígitos) de componentes clasificados antes a nivel de grupo (tres dígitos). Las restantes divisiones de las industrias manufactureras no se ha modificado, excepto la división 22 (actividades de edición e impresión y de reproducción de grabaciones), cuyo grupo 221 (actividades de edición), se ha trasladado a la sección J (información y comunicaciones – división 58 y división 59).

Igualmente, la CIU Rev. 4 A.C. eleva al nivel de grupo la clase elaboración de alimentos preparados para animales (clase 1543 en CIU 3; grupo 109 en CIU 4), y la fabricación de colchones y somieres (clase 3614 en CIU 3; grupo 312 en CIU 4) y crea categorías como la clase 1084 (elaboración de comidas y platos preparados), la clase 1922, (actividad de mezcla de combustibles), y la división 33 (reparación y mantenimiento de maquinaria y equipo).<sup>4</sup>

Con lo anterior, en el presente boletín y en sus anexos estadísticos se presentan resultados en CIU Rev. 3 A.C, con su equivalente en CIU Rev. 4 A.C.

Finalmente, dado que los principales cambios que introdujo la CIU Rev. 4 A.C. en la industria manufacturera se originaron a nivel de división, la siguiente tabla presenta las equivalencias a nivel de división entre las dos clasificaciones.

<sup>4</sup> Para un detalle más amplio de los cambios entre CIU 3 A.C. y CIU 4. A.C., remitirse a la publicación oficial CIU Rev. 4 A.C. Capítulo I-8 – principales cambios en la CIU Rev. 4. A.C, Pg. 38.



**CORRELATIVA CIU REV. 3 A.C. Y CIU REV. 4 A.C.  
SECCIÓN C – INDUSTRIAS MANUFACTURERAS  
DIVISIONES INDUSTRIALES**

CIU Rev. 3 A.C.		CIU4 Rev. 4 A.C.	
DIVISION	Descriptiva	DIVISION	Descriptiva
15	Elaboración de productos alimenticios y bebidas	10	Elaboración de productos alimenticios
		11	Elaboración de bebidas
16	Fabricación de productos de tabaco	12	Elaboración de productos de tabaco
17	Fabricación de productos textiles	13	Fabricación de productos textiles
		14 (141, 143)	Confeciones; fab. Artículos de punto y ganchillo
18	Confección de prendas de vestir;	14	Confección de prendas de vestir
19	Curtido; fabricación de calzado, art. viaje	15	Curtido y recurtido de cueros; fabricación de calzado; art. viaje
20	Transf. de la madera y fabricación de productos de maera	16	Transformación de la madera y fabricación de productos de madera
21	Fabricación de papel, cartón y productos de papel	17	Fabricación de papel, cartón y productos de papel y cartón
22*	Actividades de edición e impresión y de reprodu. de grabac.	18	Actividades de impresión y de producción de copias.
		58	Actividades de edición
		59	Actividades cinematográficas
23	Coquización, fab. de productos de la refinación de petróleo	19	Coquización, fabricación de productos de la refinación del petróleo
24	Fabricación de sustancias y productos químicos	20	Fabricación de sustancias y productos químicos
25	Fabricación de productos de caucho y de plástico	21	Fabricación de productos farmacéuticos, sustancias químicas medic.
26	Fabricación de otros productos minerales no metálicos	22	Fabricación de productos de caucho y de plástico
27	Fabricación de productos metalúrgicos básicos	23	Fabricación de otros productos minerales no metálicos
28	Fabricación de productos elaborados de metal	24	Fabricación de productos metalúrgicos básicos
29	Fabricación de maquinaria y equipo ncp	25	Fabricación de productos elaborados de metal
		25 (252)	Fabricación de armas y municiones
		27 (275)	Fabricación de maquinaria de uso doméstico
		28 (2811-2816; 2818-2819)	Fabricación de maquinaria y equipo n.c.p.
30	Fabricación de maquinaria de oficina, contabilidad e inform.	26	Fabricación de productos informáticos, electrónicos y ópticos
		28 (2817)	Fabricación de maquinaria y equipo n.c.p.
31	Fabricación de maquinaria y aparatos eléctricos ncp	27	Fabricación de aparatos y equipo eléctrico
32	Fab. de equipo y aparatos de radio, televisión y comunic.	26 (261-264)	Fab de componentes elect., computadores, equipo de com., apar. elect. de cons.
33	Fabricación de instrumentos médicos, ópticos	26 (265, 267)	Fabricación de equipo de medición, prueba, navegación y control
		32 (325)	Fabricación de instrumentos y aparatos y materiales médicos y odont.
34	Fabricación de vehículos automotores,	29	Fabricación de vehículos automotores
35	Fabricación de otros tipos de equipos de transporte	30	Fabricación de otros tipos de equipo de transporte
36	Fabricación de muebles; industrias manufactureras ncp.	31	Fabricación de muebles, colchones y somieres
		32	Otras industrias manufactureras

Fuente: DANE

\* La actividad de Edición clasificada en CIU Rev. 3 A.C. como grupo 221, se traslada en CIU Rev. 4 A.C. a la Sección J (Información y Comunicaciones), división 58 (Actividades de edición) y división 59 (Actividades cinematográficas).

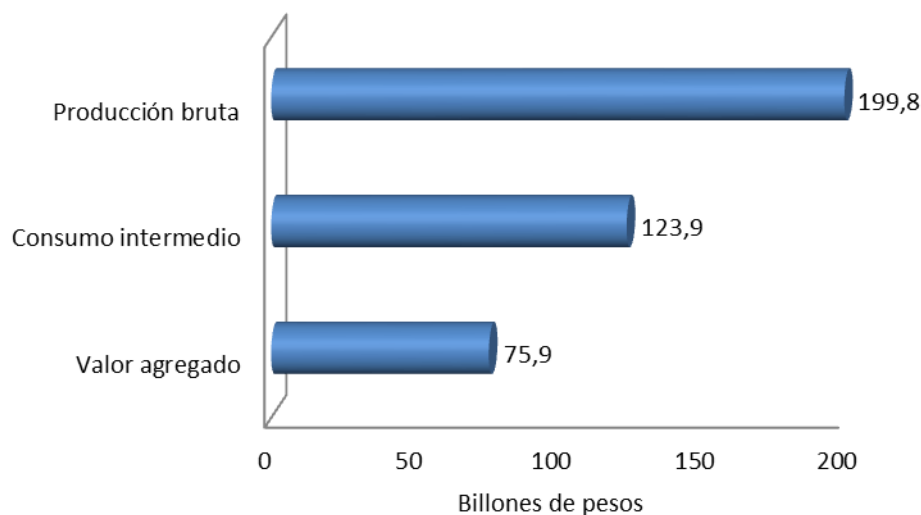
## COMPORTAMIENTO DEL SECTOR INDUSTRIAL DURANTE EL AÑO 2012

### 1. RESULTADOS ENCUESTA ANUAL MANUFACTURERA 2012

#### 1.1. Estructura general

De acuerdo con los resultados definitivos de la Encuesta Anual Manufacturera de 2012, los 9.488<sup>5</sup> establecimientos industriales de los que se obtuvo información ocuparon un total de 676.425<sup>6</sup> personas, de las cuales 535.778 fueron contratadas directamente por las industrias (387.493 permanentes y 148.285 temporales directos), 136.885 a través de agencias especializadas en servicios de suministro de personal y 3.762 correspondieron a propietarios, socios y familiares. Por otra parte, estos establecimientos registraron una producción bruta de \$199,8 billones y un valor agregado de \$75,9 billones<sup>7</sup>.

**Gráfico 1. Producción bruta, consumo intermedio, valor agregado 2012**



Fuente: DANE, Encuesta Anual Manufacturera

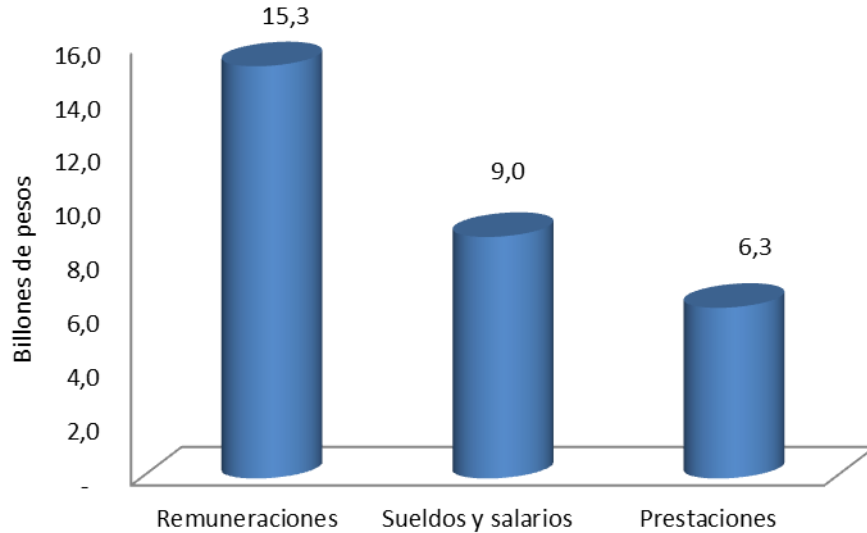
Las remuneraciones laborales causadas (salarios y prestaciones sociales) por el personal directamente contratado por el sector industrial en el año, alcanzaron un monto de \$15,3 billones.

<sup>5</sup> Establecimientos industriales con 10 o más personas ocupadas y una producción igual o superior a \$136,4 millones de pesos de 2012.

<sup>6</sup> Incluye propietarios, socios familiares, personal permanente y temporal contratado directamente por el establecimiento y a través de empresas especializadas en suministro de personal.

<sup>7</sup> El cambio en la producción bruta y el valor agregado respecto a la información provisional publicada en diciembre de 2013 se debe principalmente a un minucioso proceso de revisión que se está realizando en el grupo 232 de la CIU Rev. 3 A.C. (Fabricación de productos de la refinación del petróleo), el cual no ha concluido y podría producir otros ajustes menores próximamente.

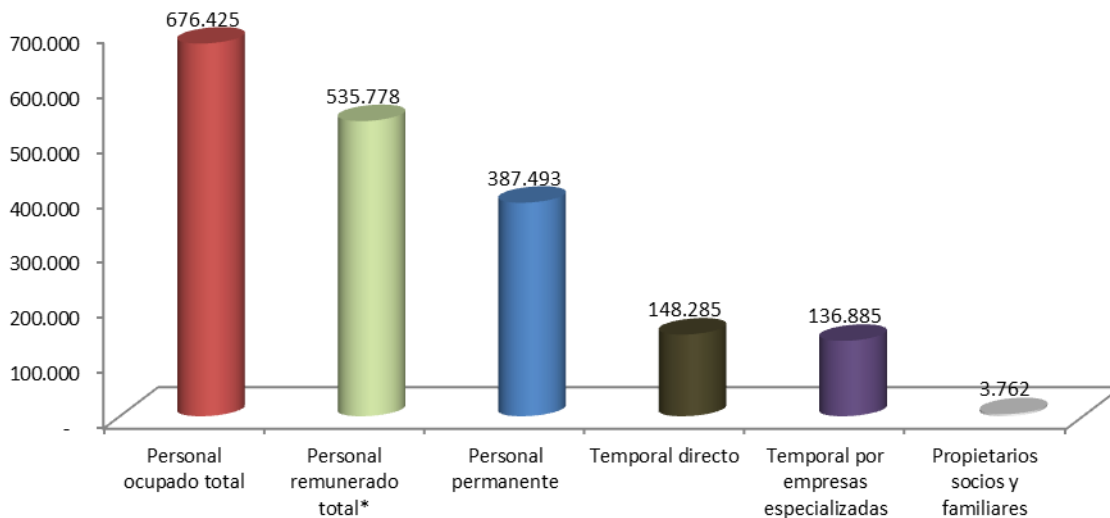
**Gráfico 2. Remuneraciones causadas (Sueldos, salarios y prestaciones) 2012**



Fuente: DANE, Encuesta Anual Manufacturera

De las 676.425 personas ocupadas por la industria colombiana, el 79,2% correspondía a personal permanente y temporal remunerado directamente por los establecimientos; 20,2% a personal contratado a través de empresas especializadas en suministro de personal y el restante 0,6%, a propietarios socios o familiares sin remuneración fija. El 72,3% del personal remunerado estaba vinculado laboralmente mediante contrato a término indefinido y 27,7% por contrato a término fijo.

**Gráfico 3. Personal ocupado en la industria, por tipo de contratación. 2012**



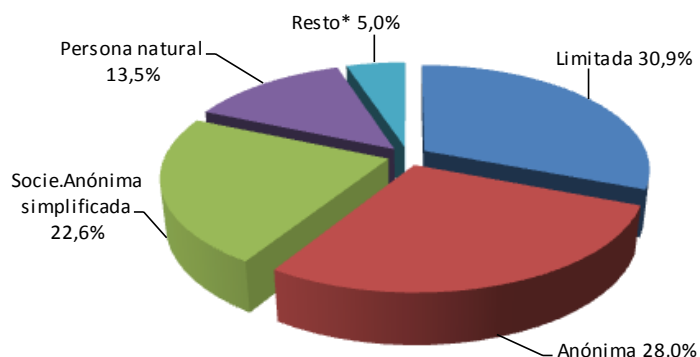
\* Personal remunerado total: Personal permanente + personal temporal directo  
Fuente: DANE, Encuesta Anual Manufacturera

## 1.2. Número de establecimientos

De los 9.488 establecimientos industriales que cumplieron parámetros de inclusión<sup>7</sup> para la EAM 2012, el 30,9% pertenecían a sociedades limitadas, 28,0% a sociedades anónimas, 22,6% a sociedades anónimas simplificadas, 13,5% a personas naturales y el restante 5,0% a otros tipos de naturaleza empresarial, tales como: sociedad de hecho, colectiva, comandita simple o por acciones, economía solidaria, unipersonales, sin ánimo de lucro, sucursales de sociedades extranjeras y empresas industriales y comerciales del Estado.

**Gráfico 4. Distribución de los establecimientos por organización jurídica.**

**2012**

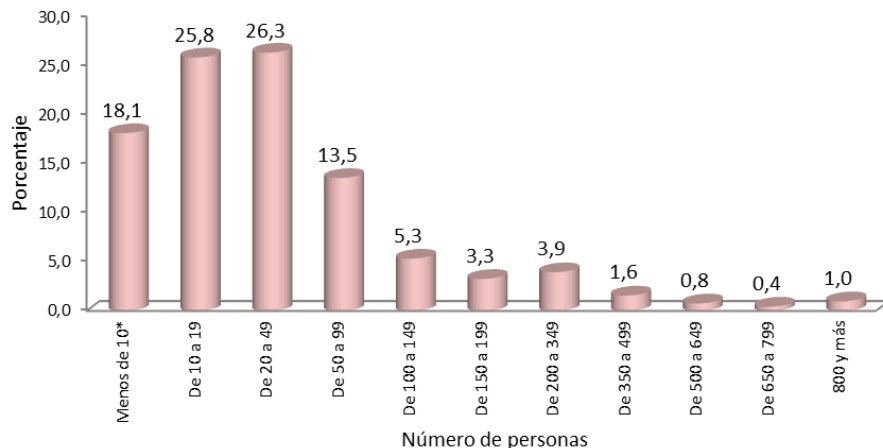


\*Incluye sociedad colectiva, sociedades de hecho, sociedad comandita simple, sociedad comandita por acciones, economía solidaria, entidades sin ánimo de lucro, empresas unipersonales, sociedades de economía mixta, sucursales de sociedad extranjera, organizaciones de economías solidaria (precooperativa, cooperativa, cooperativa de trabajo asociado, cooperativa de asociación mutua, empresa asociativa de trabajo) y empresa industrial y comercial del estado.  
Fuente: DANE, Encuesta Anual Manufacturera

El 83,7% de los establecimientos investigados ocupó menos de 100 personas en 2012; 14,1% entre 100 y 499 y 2,2% de 500 personas y más.

**Gráfico 5. Distribución de los establecimientos por escala de personal.**

**2012**



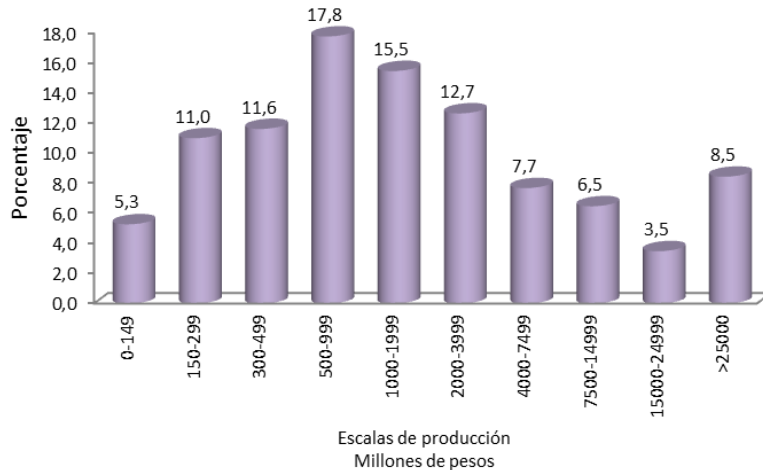
\* Se incluyen los establecimientos industriales que teniendo menos de 10 personas ocupadas presentan una producción igual o superior a \$136,4 millones de pesos de 2012.

Fuente: DANE, Encuesta Anual Manufacturera

<sup>7</sup> Diez o más personas ocupadas o más de \$136,4 millones de producción en el año

En 2012, 5.807 establecimientos (61,2%) reportaron una producción anual inferior a \$2.000 millones cada uno, 1.933 entre \$2.000 y \$7.499 millones (20,4%), 945 entre \$7.500 y \$24.999 millones (10,0%) y 803 más de \$25.000 millones (8,5%).

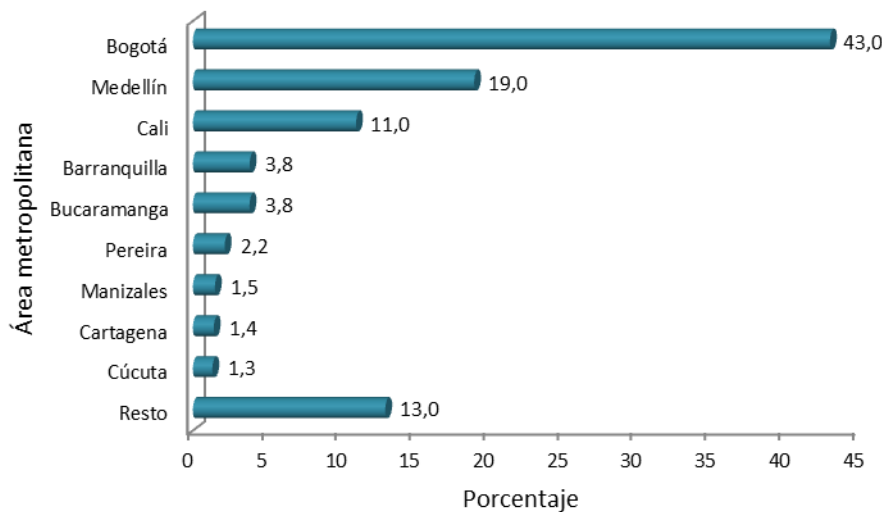
**Gráfico 6. Distribución de los establecimientos según escala de producción 2012**



Fuente: DANE, Encuesta Anual Manufacturera

De acuerdo con la localización geográfica de los establecimientos manufactureros, 73,0% estaban ubicados en las áreas metropolitanas<sup>9</sup> de Bogotá D.C., Medellín y Cali, y el 14,0% se concentraron en Barranquilla, Bucaramanga, Pereira, Manizales, Cúcuta y Cartagena.

**Gráfico 7. Distribución de los establecimientos por áreas metropolitanas 2012**



Fuente: DANE, Encuesta Anual Manufacturera

<sup>9</sup> Para ver la conformación de las áreas metropolitanas, remitirse al resumen metodológico al final de este boletín.





Los resultados muestran que 17 de los 66 grupos industriales de la CIU Rev. 3 A.C. investigados por la Encuesta Anual Manufacturera, concentraron el 71,1% de los establecimientos manufactureros. Dentro de estos grupos los que registraron el mayor número de establecimientos, fueron: confección de prendas de vestir (10,5%); productos de plástico (7,0%); otros productos químicos (6,6%); productos de panadería, macarrones, fideos, alucuzcuz y productos farináceos (6,0%); muebles (5,2%); otros productos elaborados de metal (4,5%); actividades de impresión (4,3%) y productos minerales no metálicos ncp (4,3%).

## Cuadro 1. Grupos industriales que concentran el mayor número de establecimientos en CIU Rev.3 A.C.

2012

Grupo industrial CIU Rev.3	Descripción	Número de establecimientos	Part. %
<b>Total CIU Rev. 3</b>	<b>17 grupos</b>	<b>6.745</b>	<b>71,1</b>
181	Confección de prendas de vestir, excepto prendas de piel	995	10,5
252	Fabricación de productos de plástico	663	7,0
242	Fabricación de otros productos químicos	630	6,6
155	Poductos de panadería	573	6,0
361	Fabricación de muebles	493	5,2
289	Fabricación de otros productos elaborados de metal	425	4,5
222	Actividades de impresión	410	4,3
269	Fabricación de productos minerales no metálicos ncp	405	4,3
281	Fabricación de productos metálicos para uso estructural,	301	3,2
292	Fabricación de maquinaria de uso especial	284	3,0
291	Fabricación de maquinaria de uso general	262	2,8
192	Fabricación de calzado	255	2,7
154	Elaboración de productos de molinería, almidones	229	2,4
221	Actividades de edición	228	2,4
151	Producción, procesamiento y conservación de carne y pescado	215	2,3
158	Elaboración de otros productos alimenticios	193	2,0
369	Industrias manufactureras ncp	184	1,9

Fuente: DANE, Encuesta Anual Manufacturera

En CIU Rev. 4 A.C.\*, los grupos industriales que concentran el mayor número de establecimientos son: confección de prendas de vestir (10,5%); otros productos alimenticios (8,1%) y productos de plástico (7,0%).

## Cuadro 2. Grupos industriales que concentran el mayor número de establecimientos en CIU Rev.4 A.C.\*

2012

Grupo industrial CIU Rev.4	Descripción	Número de establecimientos	Part. %
<b>Total CIU Rev.4</b>	<b>17 grupos</b>	<b>6.678</b>	<b>70,4</b>
141	Confección de prendas de vestir	997	10,5
108	Otros productos alimenticios	766	8,1
222	Fabricación de productos de plastico	663	7,0
181	Actividades de impresión	464	4,9
311	Muebles	450	4,7
259	Otros elaborados de metal	425	4,5
202	Fabricación de otros productos químicos	416	4,4
239	Fabricación de productos minerales no metalicos	405	4,3
251	Fabricación de productos metálicos para uso estructural	301	3,2
282	Maquinaria y equipo de uso especial	280	3,0
281	Maquinaria y equipo de uso general	265	2,8
152	Fabricación de calzado	255	2,7
101	Carne, pescado y sus productos	215	2,3
210	Farmacéuticos, sustancias químicas medicinales	214	2,3
139	Otros productos textiles	204	2,2
104	Productos lácteos	179	1,9
201	Fabricación de sustancias y productos químicos básicos	179	1,9

Fuente: DANE, Encuesta Anual Manufacturera

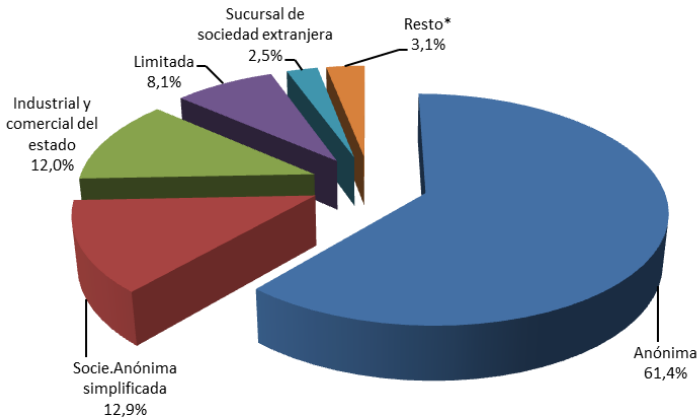
\*La actividad CIU Rev. 4 A.C. fue calculada por correlación a nivel de clase industrial entre CIU Rev. 3. A.C. y CIU Rev. 4 A.C.



### 1.3. Producción bruta

El valor de la producción bruta total del sector industrial en el año 2012 ascendió a \$199,8 billones. El 61,4% de esta producción fue realizada por los establecimientos que funcionan como sociedades anónimas, seguida por las sociedades industriales y comerciales del Estado, con 12,0%.

**Gráfico 8. Producción bruta por organización jurídica 2012**

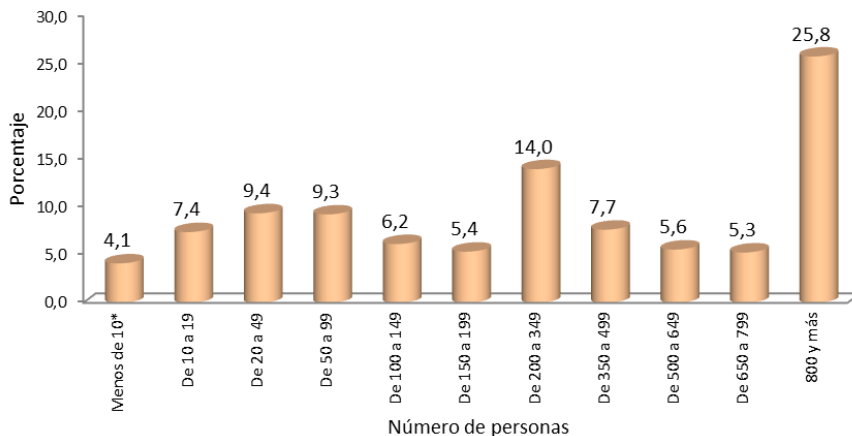


\*Incluye sociedad colectiva, sociedades de hecho, sociedad comandita simple, sociedad comandita por acciones, economía solidaria, entidades sin ánimo de lucro, empresas unipersonales, sociedades de economía mixta, cooperativa de trabajo asociado, cooperativas, persona natural, empresas asociativas de trabajo, cooperativa de asociación mutua y precooperativa.

Fuente: DANE, Encuesta Anual Manufacturera

Según el tamaño de los establecimientos, medido en términos de personal ocupado, el 25,8% de la producción bruta sectorial se concentró en las plantas industriales que ocuparon 800 y más personas; 32,6% en las que ocuparon entre 200 y 799 personas y el 41,6% restante en las de menos de 200 personas.

**Gráfico 9. Distribución porcentual del valor de la producción bruta por escala de personal 2012**



\*Se incluyen los establecimientos industriales que teniendo menos de 10 personas ocupadas presentaron una producción igual o superior a \$136,4 millones de pesos de 2012.

Fuente: DANE, Encuesta Anual Manufacturera



En 2012, el 80,2% de la producción bruta de la industria se concentró en 17 de los 66 grupos industriales, entre los cuales se destacan: fabricación de productos de la refinación del petróleo (22,2%)<sup>10</sup>: 11,6% la refinación, 10,0% la mezcla de combustibles y 0,6% los derivados fuera de refinería; otros productos químicos (8,0%); elaboración de bebidas (5,6%); molinería, alimentos, almidones y derivados del almidón y alimentos preparados para animales (4,8%); productos minerales no metálicos (4,4%); sustancias químicas básicas (4,2%); transformación y conservación de carne y pescado (3,7%); productos de plástico (3,6%) y productos de papel y cartón (3,1%).

Cuadro 3. Grupos industriales que concentran la mayor parte de la producción bruta en CIU Rev. 3 A.C.

2012

Table with 4 columns: Grupo industrial CIU Rev.3, Descripción, Producción bruta, and Part.%. Total CIU Rev. 3: 17 grupos, 160.236.056, 80,2.

Fuente: DANE, Encuesta Anual Manufacturera

Para la CIU Rev. 4 A.C. los principales grupos industriales de acuerdo a sus niveles de producción bruta son: fabricación de productos de refinación del petróleo (22,4%), fabricación de otros productos químicos (5,8%) y elaboración de bebidas (5,7%).

Cuadro 4. Grupos industriales que concentran la mayor parte de la producción bruta en CIU Rev. 4 A.C.\*

2012

Table with 4 columns: Grupo industrial CIU Rev.4, Descripción, Producción bruta, and Part.%. Total CIU Rev. 4: 17 grupos, 155.616.175, 78,7.

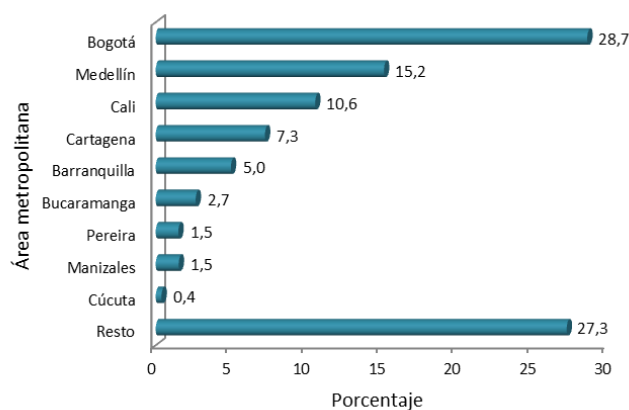
Fuente: DANE, Encuesta Anual Manufacturera

\*La actividad CIU Rev. 4 A.C. fue calculada por correlación a nivel de clase industrial entre CIU Rev. 3. A.C. y CIU Rev. 4 A.C.

<sup>10</sup> Se hace énfasis en la desagregación de esta división, porque la mezcla de combustibles es una actividad relativamente reciente en la industria manufactura (apareció en 2011)

El 61,8% de la producción bruta se concentró en las áreas metropolitanas de Bogotá D.C. (28,7%), Medellín (15,2%), Cali (10,6%) y Cartagena (7,3%).

**Gráfico 10. Distribución de la producción bruta industrial según área metropolitana<sup>11</sup>**  
2012

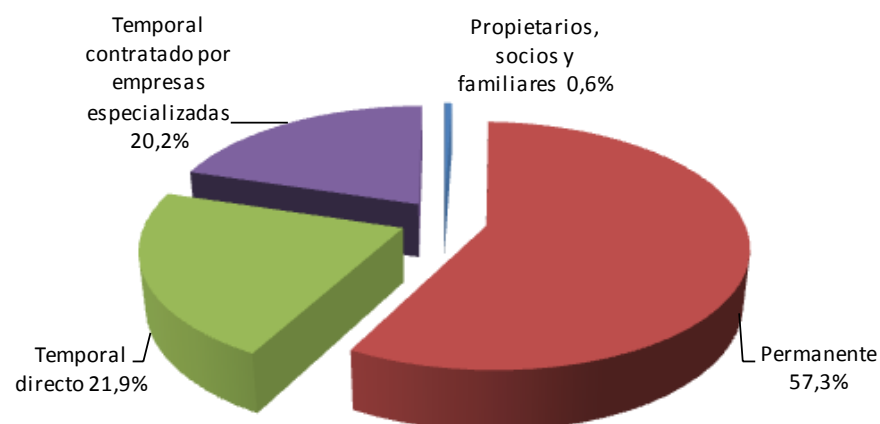


Fuente: DANE, Encuesta Anual Manufacturera

#### 1.4. Personal ocupado

En 2012, los 9.488 establecimientos industriales investigados por la EAM ocuparon un total de 676.425 personas, de las cuales 79,2% tenían contrato directo con los establecimientos (57,3% a término indefinido y 21,9% a término fijo), el 20,2% eran temporales contratados a través de empresas especializadas en el suministro de personal y el restante 0,6% eran propietarios, socios y familiares no remunerados.

**Gráfico 11. Distribución del personal ocupado total por tipo de contratación**  
2012



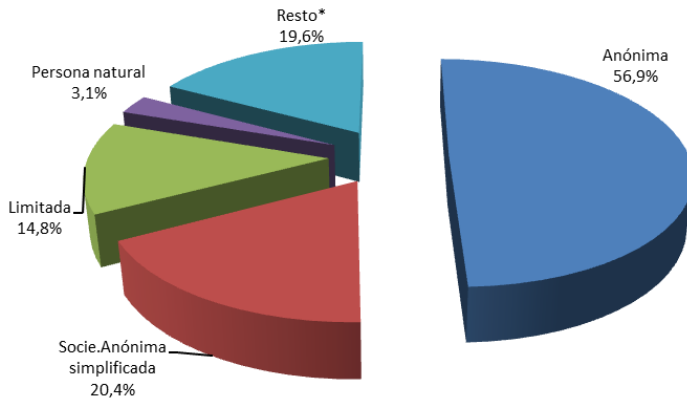
Fuente: DANE, Encuesta Anual Manufacturera

<sup>11</sup> Para ver la conformación de las áreas metropolitanas, remitirse al resumen metodológico.

Las sociedades anónimas, anónimas simplificadas y limitadas, absorbieron 92,1% del personal ocupado por el sector.

**Gráfico 12. Distribución del personal ocupado por organización jurídica de las empresas**

**2012**



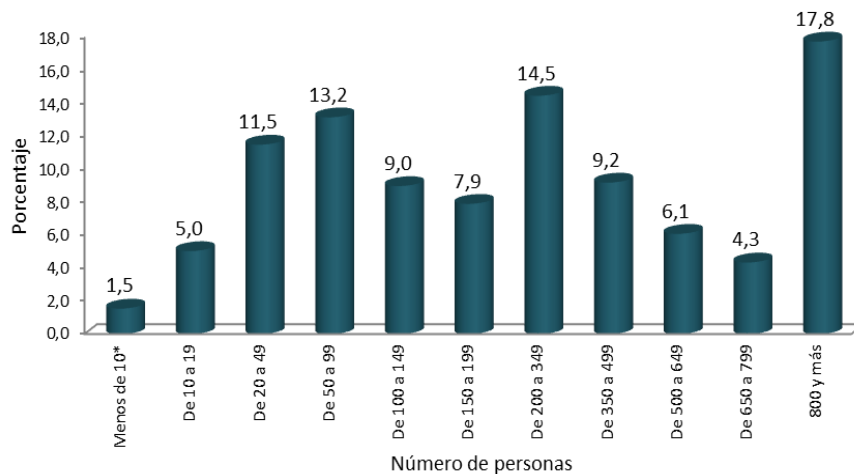
\*Incluye sociedad colectiva, sociedades de hecho, sociedad comandita simple, sociedad comandita por acciones, economía solidaria, entidades sin ánimo de lucro, empresas unipersonales, industrial y comercial del estado, sociedades de economía mixta, sucursales de sociedad extranjera, cooperativas, empresas asociativas de trabajo, cooperativa de trabajo asociado, cooperativa de asociación mutua y pre cooperativa.

Fuente: DANE, Encuesta Anual Manufacturera

De acuerdo con el tamaño de los establecimientos según escala de personal, 7.948 ocuparon menos de 100 personas y demandaron el 31,2% del personal total del sector; 814 ocuparon entre 100 y 199 trabajadores y captaron 16,9% de la ocupación total; 521 ocuparon entre 200 y 499 personas y demandaron 23,7% del total; y 205 emplearon 500 trabajadores o más y absorbieron 28,2% de los ocupados.

**Gráfico 13. Distribución del personal ocupado por escala de personal.**

**2012**



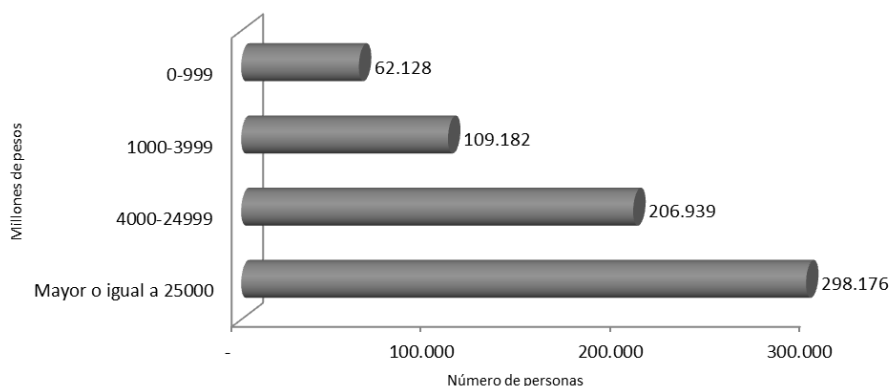
\*Se incluyen los establecimientos industriales que teniendo menos de 10 personas ocupadas presentaron una producción igual o superior a \$136,4 millones de pesos de 2012.

Fuente: DANE, Encuesta Anual Manufacturera

Por su parte, los 2.479 establecimientos que registraron producción anual superior o igual a \$4.000 millones cada uno, ocuparon el 74,7% del personal total del sector. Dentro de este grupo, 803 establecimientos alcanzaron una producción igual o superior a \$25.000 millones y participaron con el 44,1% del personal ocupado.

#### Gráfico 14. Personal ocupado según escala de producción.

2012

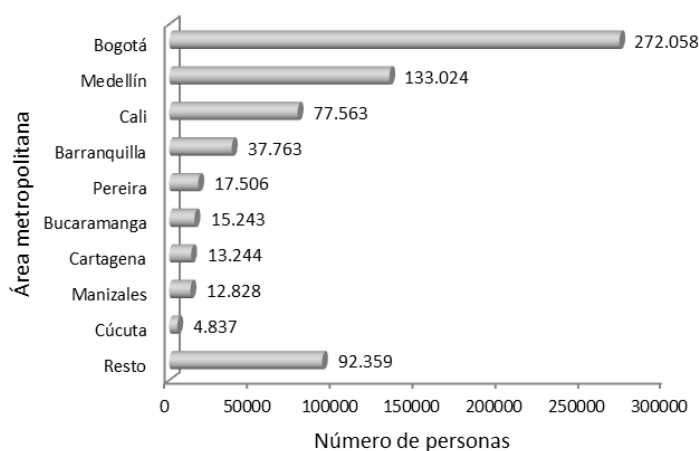


Fuente: DANE, Encuesta Anual Manufacturera

Geográficamente, 71,4% del personal ocupado por la industria nacional se concentró en los establecimientos ubicados en las áreas metropolitanas de Bogotá D.C. (40,2%), Medellín (19,7%) y Cali (11,5%).

#### Gráfico 15. Personal ocupado según área metropolitana

2012



Fuente: DANE, Encuesta Anual Manufacturera

Por otra parte, 72,2% del personal ocupado total del sector se concentró en 19 de los 66 grupos industriales. Dentro de estos, los de mayor participación fueron: fabricación de otros productos químicos (9,5%); confección de prendas de vestir, excepto prendas de piel (8,9%); fabricación de productos de plástico (7,2%); fabricación de productos minerales no metálicos ncp (4,5%); producción, procesamiento y conservación de carne y pescado (4,4%); productos de panadería (4,1%); fabricación de muebles (3,6%) y elaboración de otros productos alimenticios (3,4%).



**Cuadro 5. Grupos industriales que concentran la mayor parte del personal ocupado industrial en CIU Rev.3 A.C. 2012**

Grupo industrial CIU Rev.3	Descripción	Empleo	Part. %
<b>Total CIU Rev. 3</b>	<b>19 grupos</b>	<b>488.158</b>	<b>72,2</b>
242	Fabricación de otros productos químicos	64.144	9,5
181	Confección de prendas de vestir, excepto prendas de piel	60.513	8,9
252	Fabricación de productos de plástico	48.601	7,2
269	Fabricación de productos minerales no metálicos ncp	30.512	4,5
151	Producción, procesamiento y conservación de carne y pescado	30.067	4,4
155	Productos de panadería	27.928	4,1
361	Fabricación de muebles	24.402	3,6
158	Elaboración de otros productos alimenticios	22.938	3,4
289	Fabricación de otros productos elaborados de metal	21.326	3,2
222	Actividades de impresión	19.288	2,9
153	Elaboración de productos lácteos	18.786	2,8
159	Elaboración de bebidas	17.057	2,5
154	Elaboración de productos de molinería, almidones	16.527	2,4
281	Fabricación de productos metálicos para uso estructural,	16.259	2,4
210	Fabricación de papel, cartón y productos de papel y cartón	16.158	2,4
192	Fabricación de calzado	14.098	2,1
291	Fabricación de maquinaria de uso general	13.684	2,0
221	Actividades de edición	12.995	1,9
172	Tejeduría de productos textiles	12.875	1,9

Fuente: DANE, Encuesta Anual Manufacturera

Según la CIU Rev. 4 A.C., los grupos que registran las mayores participaciones del personal ocupado en el total del sector, son: confección de prendas de vestir (9,7%), otros productos alimenticios (7,7%) y fabricación de productos de plástico (7,3%).

**Cuadro 6. Grupos industriales que concentran la mayor parte del personal ocupado industrial en CIU Rev.4 A.C.\* 2012**

Grupo industrial CIU Rev.4	Descripción	Empleo	Part. %
<b>Total CIU Rev.4</b>	<b>18 grupos</b>	<b>484.209</b>	<b>73,0</b>
141	Confección de prendas de vestir	64.285	9,7
108	Otros productos alimenticios	50.866	7,7
222	Fabricación de productos de plástico	48.601	7,3
202	Fabricación de otros productos químicos	39.246	5,9
239	Fabricación de productos minerales no metálicos	30.512	4,6
101	Carne, pescado y sus productos	30.067	4,5
210	Farmacéuticos, sustancias químicas medicinales	24.898	3,8
259	Otros elaborados de metal	21.326	3,2
131	Hilatura, tejeduría y acabado de productos textiles	21.203	3,2
181	Actividades de impresión	20.797	3,1
311	Muebles	20.790	3,1
104	Productos lácteos	18.786	2,8
110	Elaboración de bebidas	17.057	2,6
251	Fabricación de productos metálicos para uso estructural	16.259	2,5
170	Fabricación de papel, cartón, y sus productos	16.158	2,4
139	Otros productos textiles	15.443	2,3
152	Fabricación de calzado de cuero	14.098	2,1
281	Maquinaria y equipo de uso general	13.817	2,1

Fuente: DANE, Encuesta Anual Manufacturera

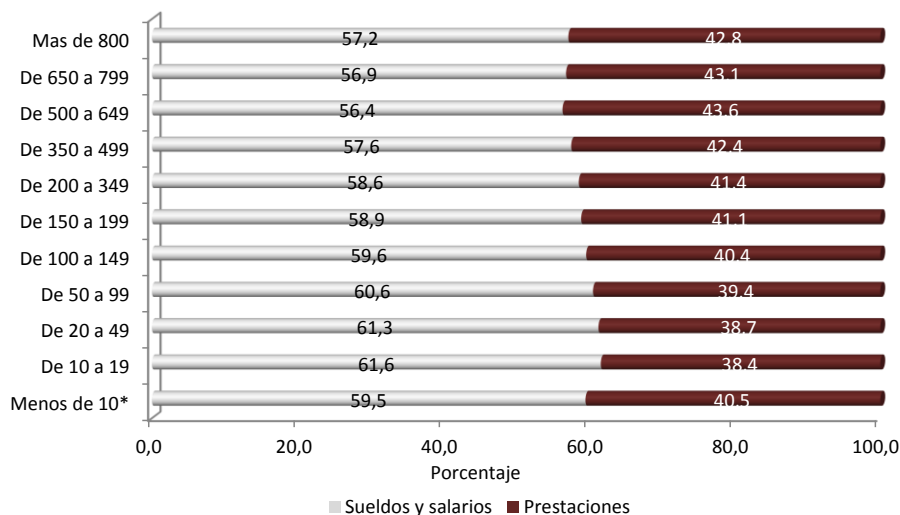
\*La actividad CIU Rev. 4 A.C. fue calculada por correlación a nivel de clase industrial entre CIU Rev. 3. A.C. y CIU Rev. 4 A.C.



### 1.5. Remuneraciones causadas (sueldos, salarios y prestaciones sociales)

De las 676.425 personas ocupadas por el sector durante el año, 535.778 fueron remuneradas directamente por los establecimientos y devengaron por sus servicios un total de \$15,3 billones (sueldos, salarios y prestaciones sociales). Del valor total de remuneraciones causadas por el sector, 58,6% correspondieron a sueldos y salarios y 41,4% a prestaciones sociales.

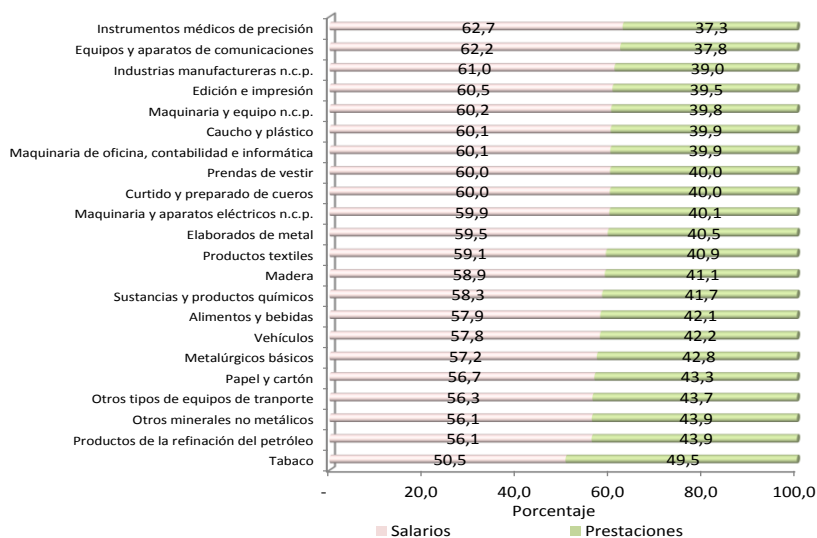
**Gráfico 16. Estructura de la remuneración según escala de personal ocupado 2012**



Fuente: DANE, Encuesta Anual Manufacturera

Al analizar la estructura promedio de las remuneraciones por escala de personal ocupado en los establecimientos, se observa que a medida que aumenta el tamaño de los mismos, crece la participación de las prestaciones en la remuneración total.

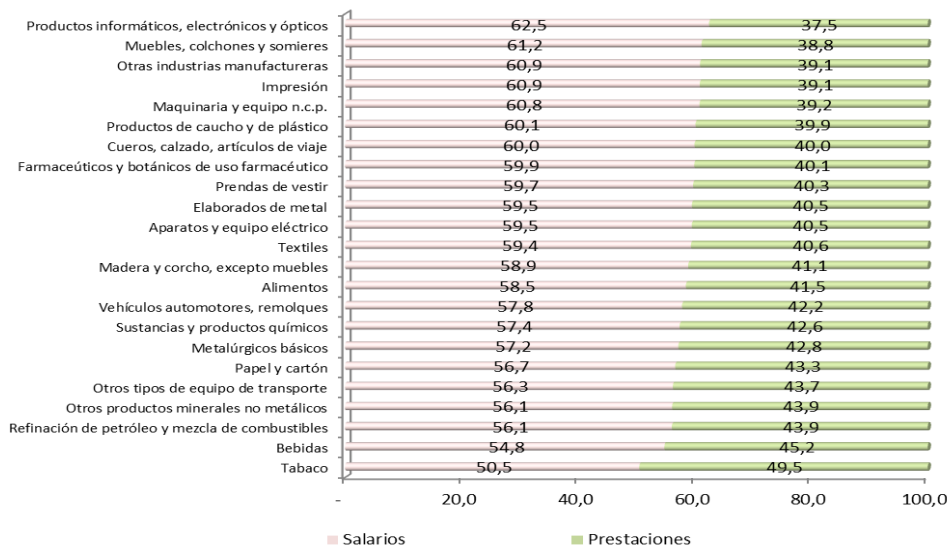
**Gráfico 17. Estructura de las remuneraciones según divisiones Industriales CIU Rev.3 A.C. 2012**



Fuente: DANE, Encuesta Anual Manufacturera



**Gráfico 18. Estructura de las remuneraciones según divisiones Industriales CIU Rev.4 A.C.\*  
2012**



Fuente: DANE, Encuesta Anual Manufacturera

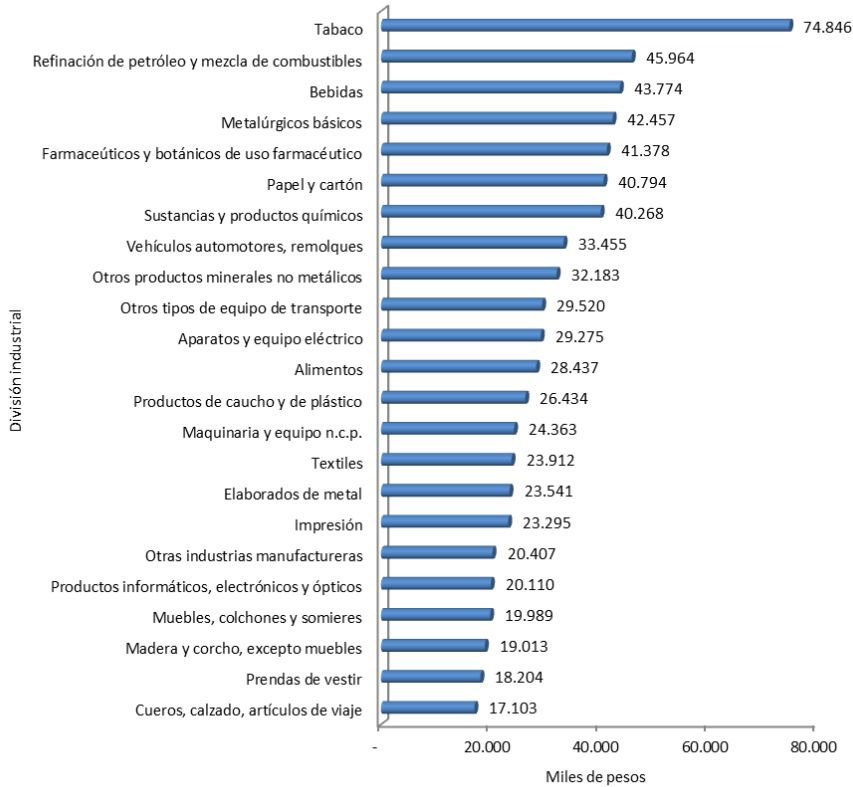
\*La actividad CIU Rev. 4 A.C. fue calculada por correlación a nivel de clase industrial entre CIU Rev. 3. A.C. y CIU Rev. 4 A.C.

**Gráfico 19. Remuneración promedio por persona según división industrial CIU Rev.3 A.C.  
2012**



Fuente: DANE, Encuesta Anual Manufacturera

**Gráfico 20. Remuneración promedio por persona según división industrial CIIU Rev.4 A.C. 2012**



Fuente: DANE, Encuesta Anual Manufacturera

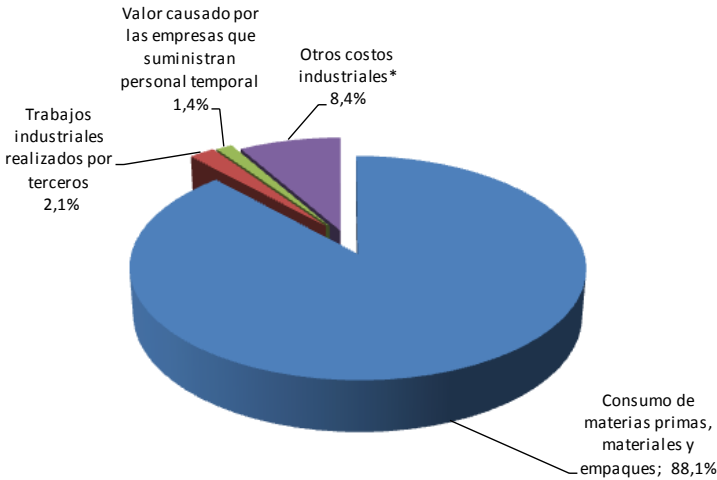
\*La actividad CIIU Rev. 4 A.C. fue calculada por correlación a nivel de clase industrial entre CIIU Rev. 3. A.C. y CIIU Rev. 4 A.C.

### 1.6. Consumo intermedio

Para el desarrollo de su actividad fabril, los establecimientos investigados incurrieron en costos y gastos de operación por valor de \$123,9 billones, representados en: consumo de materias primas, materiales y empaques por valor de \$108,9 billones (88,1%); pagos por trabajos de carácter industrial realizados por terceros (incluyendo los trabajadores a domicilio) \$2,6 billones (2,1%); costo de los obsequios y muestras gratis de productos; honorarios y servicios técnicos; arrendamientos de bienes muebles e inmuebles; seguros; costos y gastos de transporte de materias primas; consumo de energía eléctrica y de otros energéticos; servicios públicos; y mantenimiento y reparación de la maquinaria y equipo industrial \$10,3 billones (8,4%); y valor causado por las empresas que suministran al establecimiento personal temporal vinculado a producción (profesionales, técnicos, tecnólogos, obreros y operarios), \$1,7 billones (1,4%) (Gráfico 21).

Por su parte, el coeficiente técnico insumo - producto de la industria, entendido éste como la relación porcentual entre el consumo intermedio y la producción bruta, fue 62,0% en 2012.

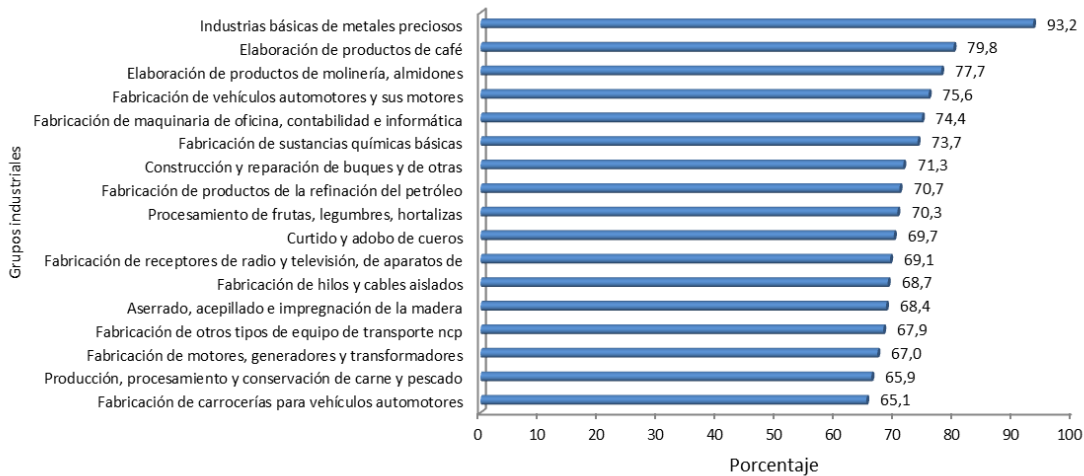
**Gráfico 21. Composición del consumo intermedio 2012**



\* Costo de los obsequios y muestras gratis de productos; honorarios y servicios técnicos; arrendamientos de bienes muebles e inmuebles; seguros; costos y gastos de transporte de materias primas; consumo de energía eléctrica y de otros energéticos; servicios públicos; y mantenimiento y reparación de la maquinaria y equipo industrial.

Fuente: DANE, Encuesta Anual Manufacturera

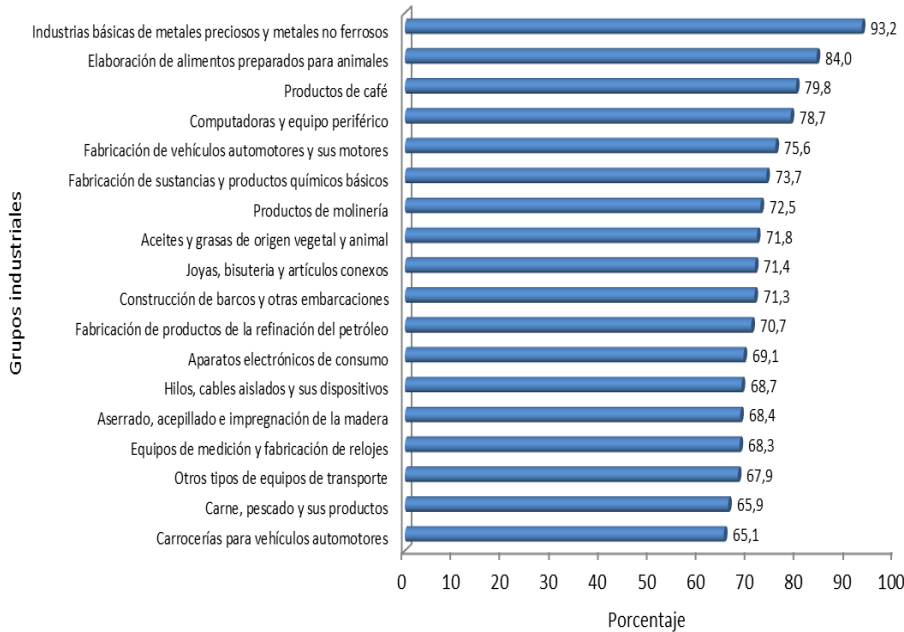
**Gráfico 22. Grupos industriales con mayores coeficientes técnicos Insumo – producto en CIU Rev.3 A.C. 2012**



Fuente: DANE, Encuesta Anual Manufacturera

Los mayores coeficientes técnicos se presentaron en los grupos de industrias básicas de metales preciosos (93,2%); elaboración de productos de café (79,8%); elaboración de productos de molinería, almidones (77,7%) y fabricación de vehículos automotores y sus motores (75,6%). En contraste, los menores coeficientes técnicos se registraron en los grupos industriales: fabricación de productos de tabaco (27,4%); actividades de edición (29,0%); fabricación de relojes (30,1%) y elaboración de bebidas (32,2%) (Gráfico 22 y 24).

**Gráfico 23. Grupos industriales con mayores coeficientes técnicos Insumo – producto en CIU Rev.4 A.C.\* 2012**

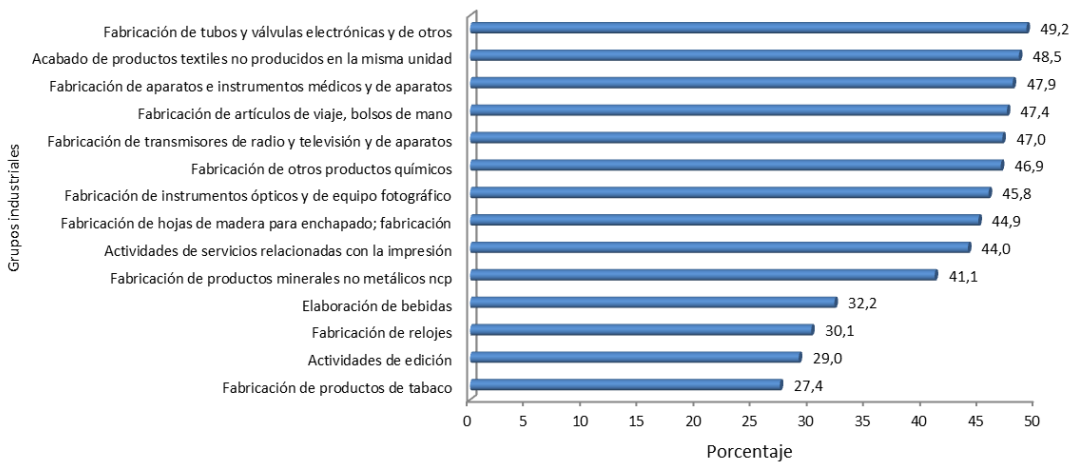


Fuente: DANE, Encuesta Anual Manufacturera

\*La actividad CIU Rev. 4 A.C. fue calculada por correlación a nivel de clase industrial entre CIU Rev. 3. A.C. y CIU Rev. 4 A.C.

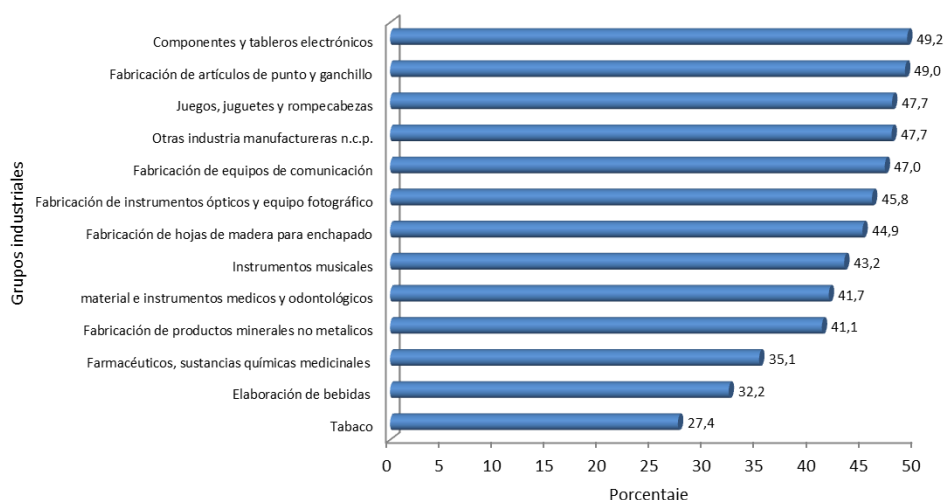
En CIU Rev. 4 A.C. las industrias básicas de metales preciosos tienen el mayor coeficiente técnico (93,2%), seguido por el de la elaboración de alimentos preparados para animales (84,0%) y los productos de café (79,8%).

**Gráfico 24. Grupos industriales con menores coeficientes técnicos Insumo – producto en CIU Rev.3 2012**



Fuente: DANE, Encuesta Anual Manufacturera

**Gráfico 25. Grupos industriales con menores coeficientes técnico Insumo – producto en CIU Rev.4 A.C.\* 2012**



Fuente: DANE, Encuesta Anual Manufacturera

\*La actividad CIU Rev. 4 A.C. fue calculada por correlación a nivel de clase industrial entre CIU Rev. 3. A.C. y CIU Rev. 4 A.C.

## 1.7. Valor agregado

El valor agregado total generado por los establecimientos encuestados en 2012, alcanzó un monto de \$75,9 billones. Cuatro grupos industriales concentraron 44,7% del valor agregado: fabricación de productos de la refinación de petróleo (17,4%); fabricación de otros productos químicos (11,0%); elaboración de bebidas (9,7%) y fabricación de productos minerales no metálicos (6,6%).

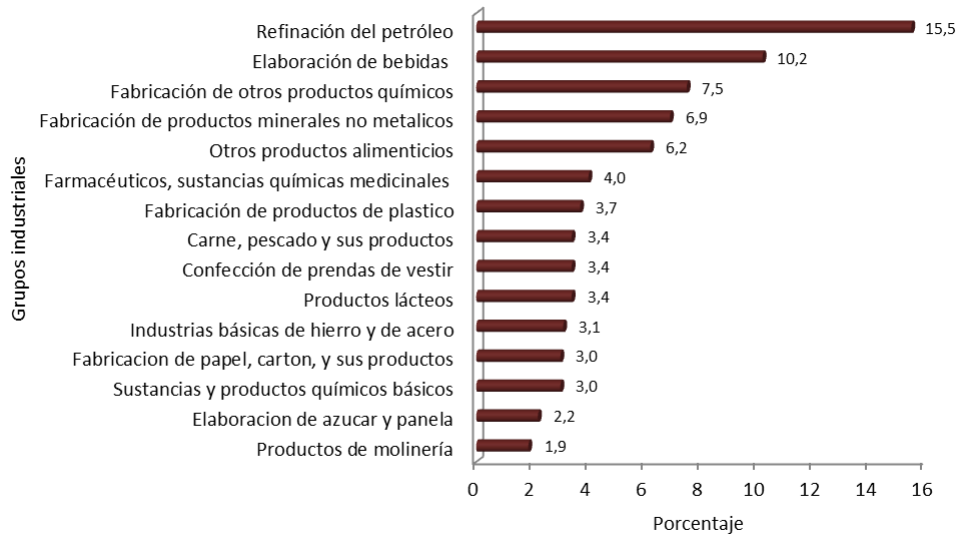
**Gráfico 26. Distribución del valor agregado según grupos industriales en CIU Rev.3 A.C. 2012**



Fuente: DANE, Encuesta Anual Manufacturera

Según la CIU Rev. 4 A.C.\* en 2012, el valor agregado sectorial ascendió a \$74,4 billones. De este valor, la refinación de petróleo generó 15,5%, elaboración de bebidas 10,2%, fabricación de otros productos químicos 7,5%, fabricación de productos minerales no metálicos 6,9% y otros productos alimenticios 6,2%.

**Gráfico 27. Distribución del valor agregado según grupos industriales en CIU Rev.4 A.C.\* 2012**



Fuente: DANE, Encuesta Anual Manufacturera

\*La actividad CIU Rev. 4 A.C. fue calculada por correlación a nivel de clase industrial entre CIU Rev. 3. A.C. y CIU Rev. 4 A.C.



## 2. EVOLUCIÓN 2012 / 2011

Teniendo en cuenta la ampliación de directorio que el DANE ha venido realizando desde el año 2008 en la Encuesta Anual Manufacturera y de la relevancia que dentro de la economía tiene el sector industrial, se ha implementado una metodología de generación de bases tipo panel para hacer comparables los resultados de la encuesta de cada año con los del periodo inmediatamente anterior; con los resultados que se obtienen a partir de ésta, se hacen los cálculos de las variaciones para las principales variables que se presentan en este boletín.

Las diferencias entre la evolución de las variables registradas a partir de la aplicación de esta metodología y la resultante de la comparación directa de las variables estimadas para cada año son cada vez menores que en el año anterior. Esto debido a que el proceso de actualización del directorio incorporó 1.017 fuentes a la encuesta de 2008, 1.554 en 2009, 1005 en 2010, 31 en 2011 y 36 en 2012.

Los resultados que se presentan en este capítulo corresponden a las variaciones de las variables principales, a partir de universos comparables, partiendo de la información de 10.870 establecimientos para 2011 y 10.729 establecimientos para 2012. La diferencia en el número de establecimientos que juegan en el panel de los dos años corresponde a los establecimientos que se liquidaron en el último año, o los que se inactivaron, fusionaron o absorbieron; de igual manera entran a sumar en el panel 2 establecimientos nuevos en la economía que iniciaron operaciones en 2012.

Es importante anotar que en 2012 entran a jugar en el panel 32 establecimientos que entraron a la encuesta 2012, pero que habían iniciado operaciones en años anteriores a éste.

**Tabla 7. Frecuencia de novedades de campo en procesamiento de cifras panel  
Encuesta Anual Manufacturera EAM – 2012**

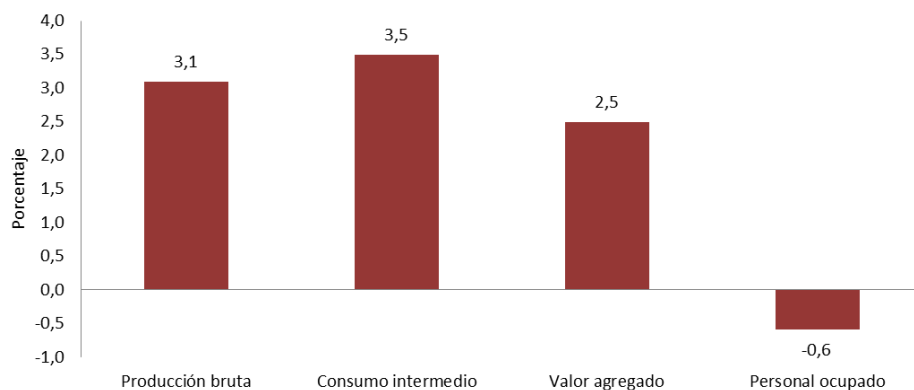
Código	Descripción	Novedades en operativo de campo	
		Número de establecimientos	
		2011	2012
1	Liquidada		140
2	Cambio de sector		72
3	Inactiva	473	543
9	Nuevas por directorio	31	32
10	Fusión	11	3
13	Absorción	9	8
41	Sin localizar con probabilidad de cierre	300	272
98	Imputadas	112	42
99	Rinden	9.934	9.617
		10.870	10.729

Fuente: DANE, Encuesta Anual Manufacturera

A continuación se presenta la evolución de las variables principales entre 2011 y 2012, calculadas a partir de la metodología de panel tanto en CIU Rev.3 A.C. como en CIU Rev.4 A.C.



**Gráfico 28. Producción bruta, consumo intermedio, valor agregado y personal ocupado 2012/2011**



Fuente: DANE, Encuesta Anual Manufacturera

**Tabla 7. Evolución variables principales EAM según divisiones industriales CIU Rev. 3 A.C 2012/2011**

División industrial	Variación porcentual (%)						
	Producción bruta	Personal ocupado*	Consumo intermedio	Valor agregado	Energía eléctrica	Sueldos y salarios	Prestaciones
<b>Total</b>	<b>3,1</b>	<b>-0,6</b>	<b>3,5</b>	<b>2,5</b>	<b>-2,2</b>	<b>6,5</b>	<b>5,3</b>
Alimentos y bebidas	1,3	1,6	-0,7	4,3	-1,1	9,4	8,6
Tabaco	-13,3	-14,4	-4,9	-16,0	-9,9	10,0	-3,6
Productos textiles	-5,9	-3,8	-6,4	-5,0	-8,6	8,9	9,7
Prendas de vestir	2,2	-2,5	3,3	0,8	-6,4	11,1	11,1
Curtido y preparado de cueros	-0,9	-0,2	-4,3	3,6	-4,2	8,6	10,6
Madera	3,7	-1,7	3,0	4,6	6,2	1,9	0,8
Papel y cartón	3,3	-1,2	1,1	7,6	-2,3	5,9	6,2
Edición e impresión	0,2	-2,0	0,2	0,3	-3,3	0,1	1,5
Productos de la refinación del petróleo	7,7	1,1	11,6	-1,9	-1,5	-1,9	-7,8
Sustancias y productos químicos	2,7	-0,9	2,0	3,7	0,0	2,3	-0,5
Caucho y plástico	-2,9	-0,5	-3,6	-1,8	-5,1	4,5	4,8
Otros minerales no metálicos	6,7	-2,4	4,6	8,2	8,5	6,7	4,1
Metalúrgicos básicos	8,8	-3,9	9,7	6,3	-8,9	6,9	3,6
Elaborados de metal	-0,3	0,9	-1,2	1,0	8,7	9,0	9,1
Maquinaria y equipo n.c.p.	1,2	-1,1	0,2	2,5	-3,4	6,3	4,1
Maquinaria de oficina, contabilidad e informática	-16,1	2,1	-15,1	-19,0	-9,9	1,5	-1,8
Maquinaria y aparatos eléctricos n.c.p.	-7,2	-3,5	-8,5	-5,1	0,0	0,8	-2,3
Equipos y aparatos de comunicaciones	-9,2	3,2	-11,3	-7,0	-3,1	30,6	41,8
Instrumentos médicos de precisión	4,2	-4,4	7,3	1,6	-6,3	2,6	1,8
Vehículos	5,4	0,7	6,1	3,6	-2,1	11,8	8,9
Otros tipos de equipos de transporte	5,8	14,2	5,8	5,9	9,5	17,6	19,2
Industrias manufactureras n.c.p.	0,8	0,6	-0,4	2,2	-5,5	10,9	10,7

\*Incluye socios sin remuneración, personal permanente, temporal directo y personal por agencias. No incluye personal aprendiz o pasante

Fuente: DANE Encuesta anual Manufacturera – EAM 2012 / 2011



**Tabla 8. Evolución variables principales EAM según divisiones industriales CIU Rev. 4 A.C\*  
2012/2011**

División industrial	Variación porcentual (%)						
	Producción bruta	Personal ocupado*	Consumo intermedio	Valor agregado	Energía eléctrica	Sueldos y salarios	Prestaciones
<b>Total</b>	<b>3,0</b>	<b>-0,5</b>	<b>3,3</b>	<b>2,5</b>	<b>-2,2</b>	<b>6,8</b>	<b>5,5</b>
Alimentos	-0,3	1,7	-1,2	1,5	-1,9	9,5	8,4
Bebidas	8,2	0,8	3,7	10,5	4,2	9,2	10,4
Tabaco	-13,3	-14,4	-4,9	-16,0	-9,9	10,0	-3,6
Textiles	-6,4	-5,3	-6,8	-5,8	-8,5	7,9	8,8
Prendas de vestir	1,4	-1,7	2,1	0,4	-7,8	11,5	11,5
Cueros, calzado, artículos de viaje	-0,9	-0,2	-4,3	3,6	-4,2	8,6	10,6
Madera y corcho, excepto muebles	3,7	-1,7	3,0	4,6	6,2	1,9	0,8
Papel y cartón	3,3	-1,2	1,1	7,6	-2,3	5,9	6,2
Impresión	0,7	-0,1	1,3	-0,1	-1,4	1,1	1,1
Refinación de petróleo y mezcla de combustibles	7,7	1,1	11,6	-1,9	-1,5	-1,9	-7,8
Sustancias y productos químicos	2,4	0,4	2,0	3,1	0,0	2,6	0,3
Farmacéuticos y botánicos de uso farmacéutico	4,1	-3,3	1,5	5,5	0,1	1,8	-2,1
Productos de caucho y de plástico	-2,9	-0,5	-3,6	-1,8	-5,1	4,5	4,8
Otros productos minerales no metálicos	6,7	-2,4	4,6	8,2	8,5	6,7	4,1
Metalúrgicos básicos	5,2	-3,9	4,9	6,0	-8,9	6,8	3,5
Elaborados de metal	-1,5	0,3	1,9	-0,8	7,5	9,1	8,1
Productos informáticos, electrónicos y ópticos	0,3	-9,0	0,5	-0,2	-11,8	-2,3	-3,5
Aparatos y equipo eléctrico	-2,3	-2,6	-3,7	0,1	2,1	1,5	-0,6
Maquinaria y equipo n.c.p.	-1,7	-0,7	-3,9	0,9	-7,3	6,6	4,8
Vehículos automotores, remolques	5,4	0,7	6,1	3,6	-2,1	11,8	8,9
Otros tipos de equipo de transporte	5,8	14,2	5,8	5,9	9,5	17,6	19,2
Muebles, colchones y somieres	3,4	1,2	1,7	5,6	-3,8	11,8	13,1
Otras industrias manufactureras	-4,3	0,0	-4,7	-3,9	-6,7	9,6	7,4

\*Incluye socios sin remuneración, personal permanente, temporal directo y personal por agencias. No incluye personal aprendiz o pasante  
Fuente. DANE Encuesta anual Manufacturera – EAM 2012 / 2011

## 2.1 Producción bruta

De acuerdo con los resultados de la aplicación de la metodología panel, el valor nominal de la producción bruta del sector manufacturero en 2012 presentó un crecimiento de 3,1%, con relación al año anterior.

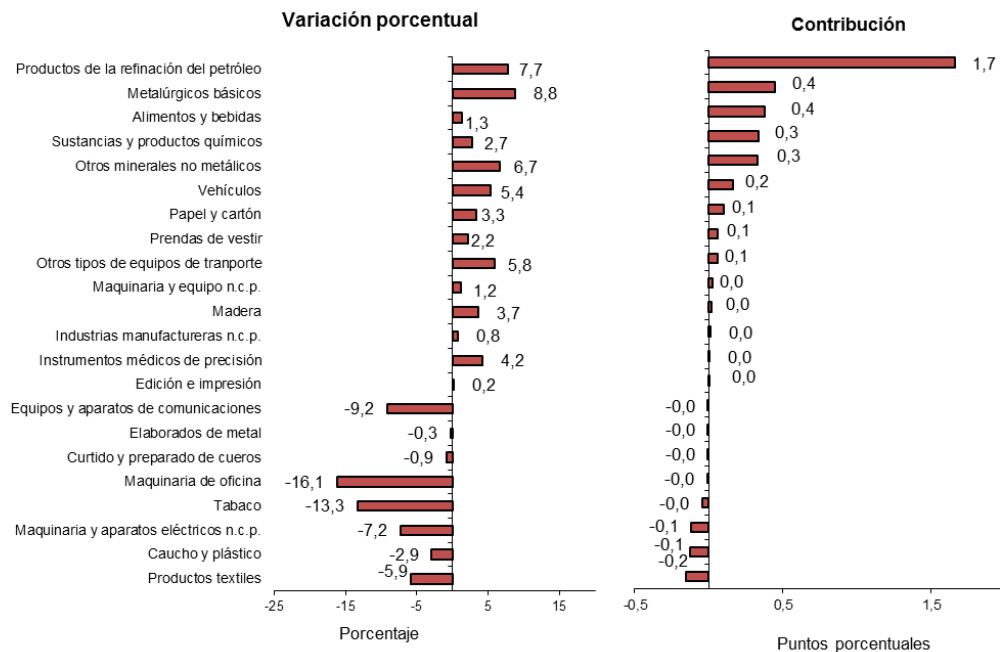
De las 22 divisiones que incluye la clasificación CIU Rev. 3 A.C, 14 registraron incremento, destacándose los presentados en: metalúrgicos básicos (8,8%), productos de la refinación de petróleo (7,7%), otros minerales no metálicos (6,7%) y otros tipos de equipo de transporte (5,8%). Las divisiones que principalmente explicaron el crecimiento total del sector fueron productos de la refinación de petróleo, metalúrgicos básicos y, alimentos y bebidas, los cuales en conjunto sumaron 2,5 puntos porcentuales a dicho resultado.



Gráfico 29. Variación anual de la producción bruta según divisiones industriales CIU Rev.3 A.C.

Total nacional

2012/2011

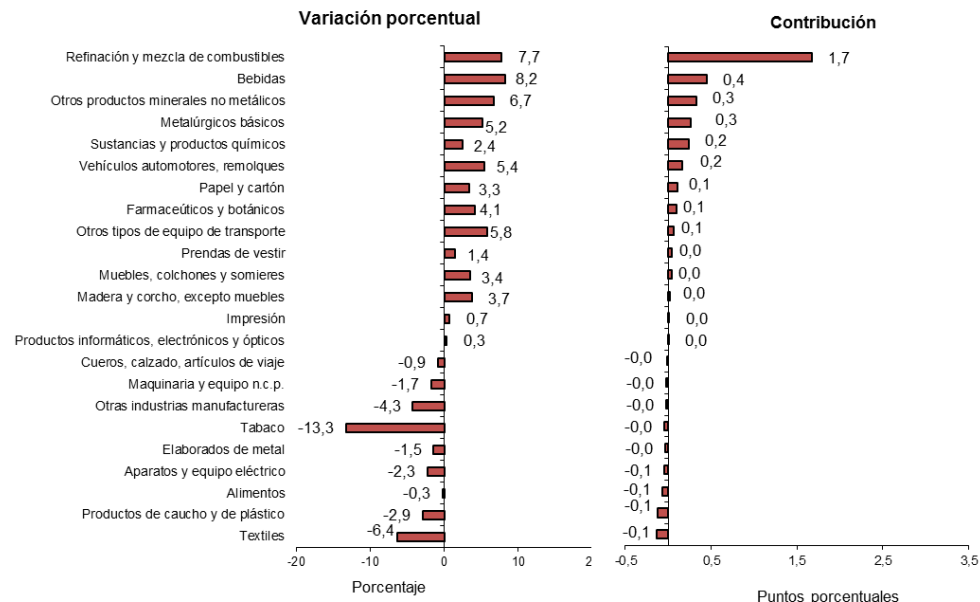


Fuente: DANE – Panel EAM 2011 – 2012

Gráfico 30. Variación anual de la producción bruta según divisiones industriales CIU Rev.4 A.C.\*

Total nacional

2012/2011



Fuente: DANE – Panel EAM 2011 – 2012

\*La actividad CIU Rev. 4 A.C. fue calculada por correlación a nivel de clase industrial entre CIU Rev. 3. A.C. y CIU Rev. 4 A.C.

## 2.2 Consumo intermedio

Entre 2011 y 2012, el consumo intermedio del sector manufacturero presentó un crecimiento de 3,5%, como resultado del aumento presentado en 12 de las 22 divisiones en CIU Rev. 3 A.C.

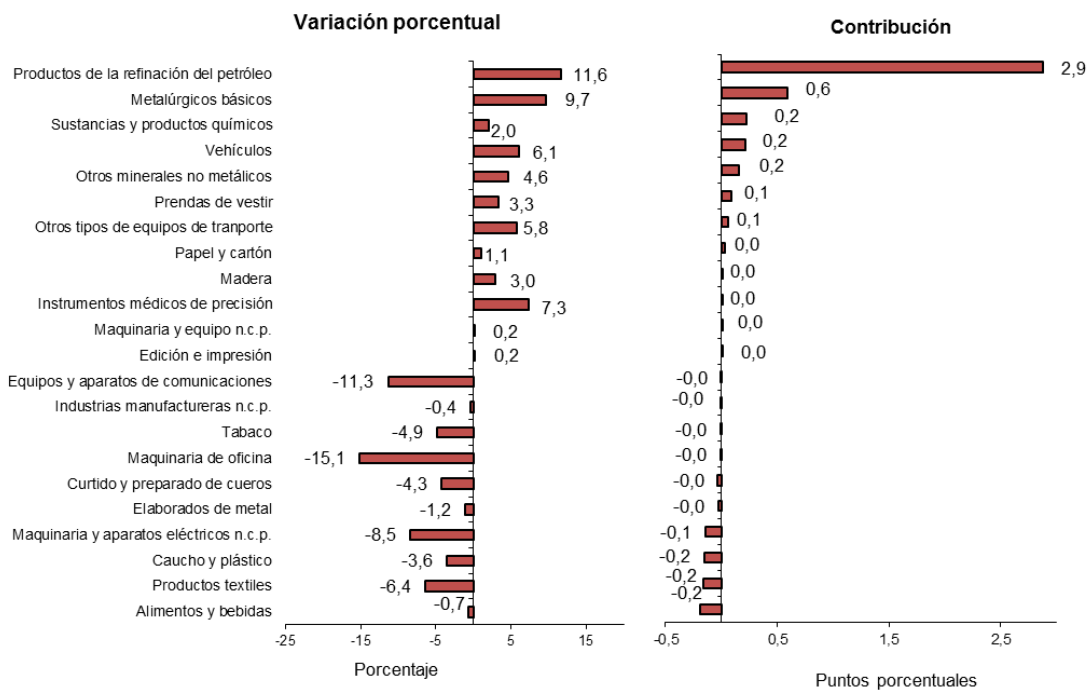
La principal contribución a este incremento del consumo intermedio correspondió a productos de la refinación de petróleo, que aportó 2,9 puntos porcentuales positivos a la variación total.

Las divisiones industriales que mayor variación porcentual presentaron entre 2011 y 2012, fueron: productos de la refinación de petróleo (11,6%), metalúrgicos básicos (9,7%), instrumentos médicos de precisión (7,3%), vehículos (6,1%) y otros tipos de equipos de transporte (5,8%).

**Gráfico 31. Variación anual del consumo intermedio según divisiones industriales CIU Rev.3 A.C.**

**Total nacional**

**2012/2011**

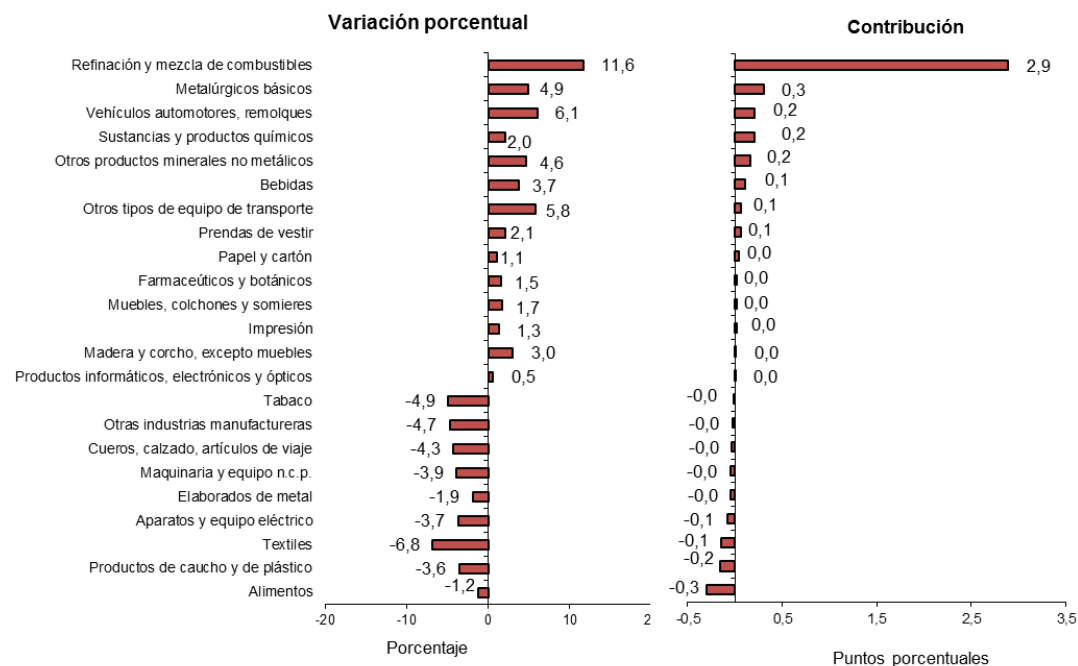


Fuente: DANE – Panel EAM 2011 - 2012

## Gráfico 32. Variación anual del consumo intermedio según divisiones industriales CIU Rev.4 A.C.\*

Total nacional

2012/2011



Fuente: DANE – Panel EAM 2011 – 2012

\*La actividad CIU Rev. 4 A.C. fue calculada por correlación a nivel de clase industrial entre CIU Rev. 3. A.C. y CIU Rev. 4 A.C.

Tabla 9. Coeficientes técnicos<sup>12</sup> por división industrial CIU Rev.3 A.C.

División industrial	COEFICIENTE TECNICO	
	2011	2012
Alimentos y bebidas	59,6	59,2
Tabaco	25,0	23,7
Productos textiles	61,4	57,5
Prendas de vestir	56,7	58,6
Curtido y preparado de cueros	56,8	54,4
Madera	54,7	56,4
Papel y cartón	65,6	66,3
Edición e impresión	43,0	43,1
Productos de la refinación del petróleo	71,1	73,7
Sustancias y productos químicos	56,7	57,8
Caucho y plástico	62,0	59,8
Otros minerales no metálicos	43,3	45,3
Metalúrgicos básicos	74,9	78,8
Elaborados de metal	59,0	57,7
Maquinaria y equipo n.c.p.	56,3	56,4
Maquinaria de oficina, contabilidad e informática	73,6	62,5
Maquinaria y aparatos eléctricos n.c.p.	63,4	58,0
Equipos y aparatos de comunicaciones	51,1	45,3
Instrumentos médicos de precisión	46,1	49,5
Vehículos	71,8	76,2
Otros tipos de equipos de transporte	67,7	71,7
Industrias manufactureras n.c.p.	54,6	54,4

Fuente: DANE – Panel EAM 2011 – 2012

<sup>12</sup> Relación entre el consumo intermedio y la producción bruta



**Tabla 10. Coeficientes técnicos por división industrial CIU Rev.4 A.C.\***

División industrial	COEFICIENTE TECNICO	
	2011	2012
Alimentos	65,8	65,1
Bebidas	33,6	32,2
Tabaco	25,0	27,4
Textiles	61,9	61,6
Prendas de vestir	57,2	57,6
Cueros, calzado, artículos de viaje	56,8	54,8
Madera y corcho, excepto muebles	54,7	54,4
Papel y cartón	65,6	64,2
Impresión	54,7	55,0
Refinación de petróleo y mezcla de com	71,1	73,7
Sustancias y productos químicos	61,5	61,2
Farmacéuticos y botánicos de uso farmac	35,8	35,0
Productos de caucho y de plástico	62,0	61,6
Otros productos minerales no metálicos	43,3	42,4
Metalúrgicos básicos	74,9	74,7
Elaborados de metal	58,7	58,2
Productos informáticos, electrónicos y óp	63,6	63,8
Aparatos y equipo eléctrico	62,8	61,9
Maquinaria y equipo n.c.p.	54,8	53,6
Vehículos automotores, remolques	71,8	72,3
Otros tipos de equipo de transporte	67,7	67,7
Muebles, colchones y somieres	56,3	55,4
Otras industrias manufactureras	48,8	48,6

Fuente: DANE – Panel EAM 2011 – 2012

\*La actividad CIU Rev. 4 A.C. fue calculada por correlación a nivel de clase industrial entre CIU Rev. 3. A.C. y CIU Rev. 4 A.C.

### 2.3 Valor agregado

Los resultados arrojados por el panel muestran que el valor agregado generado por la industria manufacturera en 2012 aumentó 2,5% respecto al nivel alcanzado en 2011.

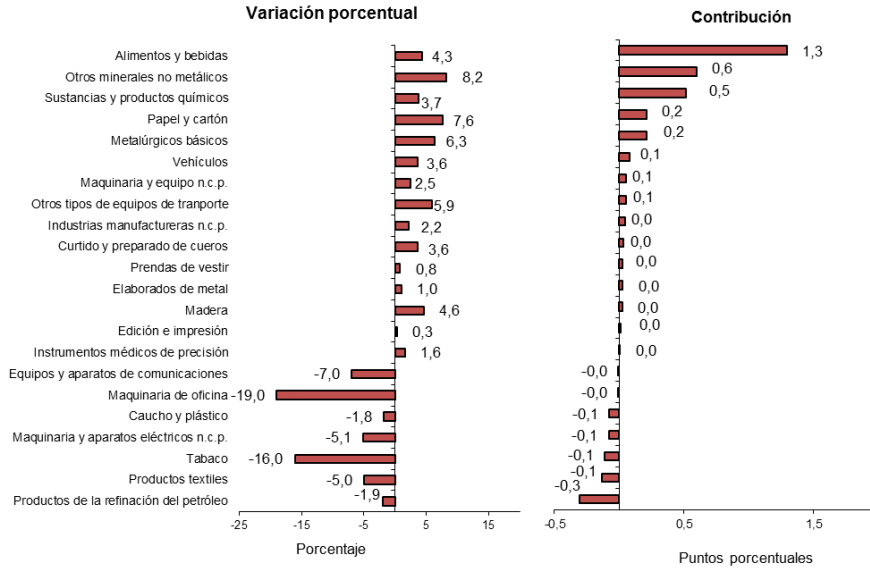
A nivel de división industrial, 16 de las 22 registraron crecimiento; se destacan por sus mayores contribuciones positivas a la variación total del sector, las divisiones de: alimentos y bebidas y, otros minerales no metálicos, que aportaron en conjunto 1,9 puntos porcentuales.

De otra parte, las divisiones industriales que presentación mayor crecimiento del valor agregado generado entre 2011 y 2012 fueron: otros minerales no metálicos (8,2%); papel y cartón (7,6%); metalúrgicos básicos (6,3%) y otros tipos de equipo de transporte (5,9%).

**Gráfico 33. Variación anual del valor agregado según divisiones industriales CIIU Rev.3 A.C.**

**Total nacional**

**2012/2011**

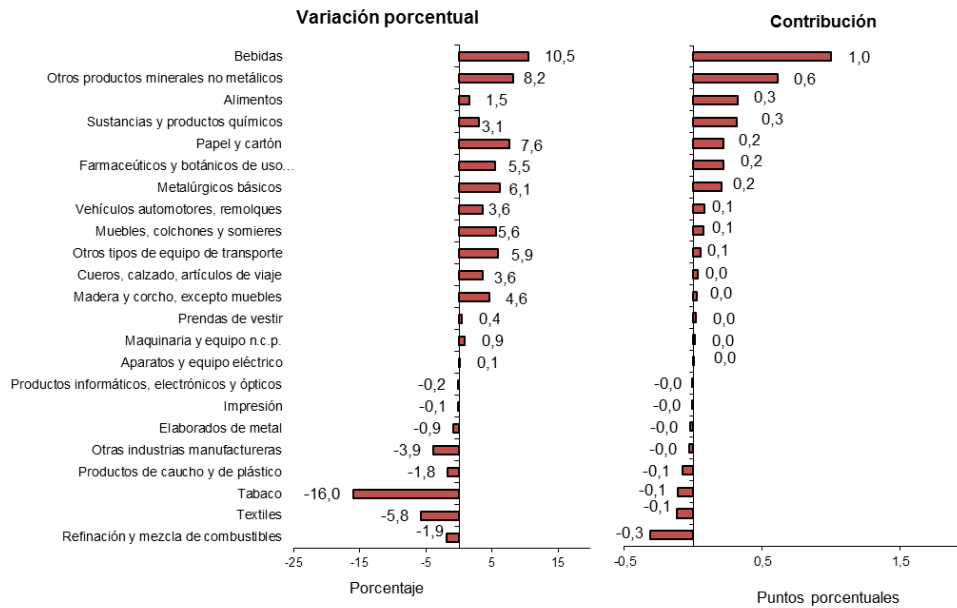


Fuente: DANE – Panel EAM 2011 – 2012

**Gráfico 34. Variación anual del valor agregado según divisiones industriales CIIU Rev.4 A.C.\***

**Total nacional**

**2012/2011**



Fuente: DANE – Panel EAM 2011 – 2012

\*La actividad CIIU Rev. 4 A.C. fue calculada por correlación a nivel de clase industrial entre CIIU Rev. 3. A.C. y CIIU Rev. 4 A.C.



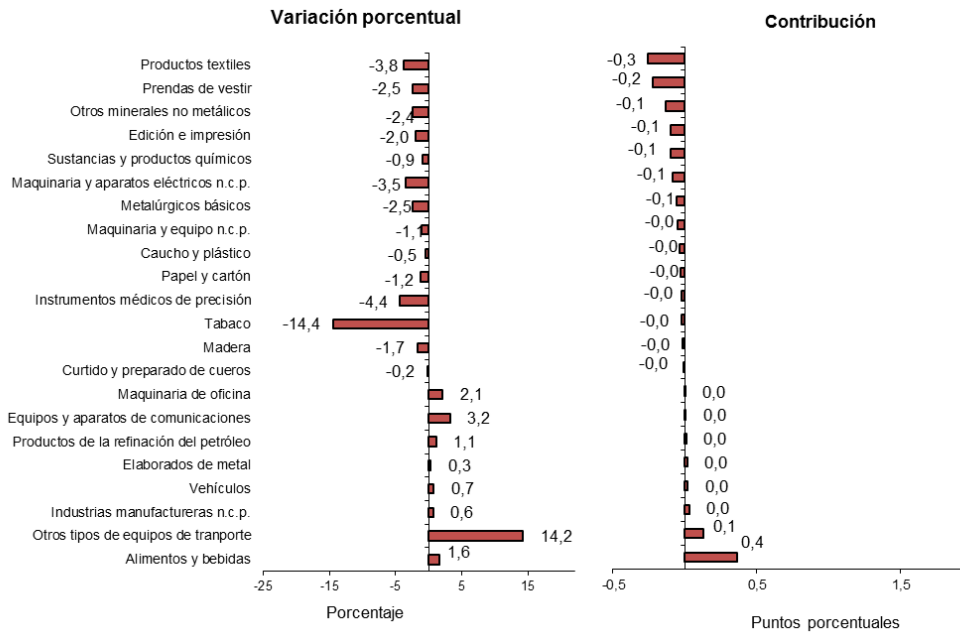
## 2.4 Personal ocupado

De acuerdo con los resultados del panel, el personal ocupado de la industria manufacturera en 2012 disminuyó 0,6% respecto al año anterior. De las 22 divisiones CIU Rev.3 A.C., 8 presentaron variaciones positivas y las restantes 14 disminuyeron el personal vinculado en 2012. Las mayores disminuciones se presentaron en las divisiones de tabaco (14,4%), instrumentos médicos de precisión (4,4%) y productos textiles (3,8%).

Las principales contribuciones negativas a la variación total del sector estuvieron dadas por productos textiles y prendas de vestir, quienes en conjunto aportaron -0,5 puntos porcentuales.

**Gráfico 35. Variación anual del personal ocupado según divisiones industriales CIU Rev.3 A.C.**

**Total nacional  
2012/2011**

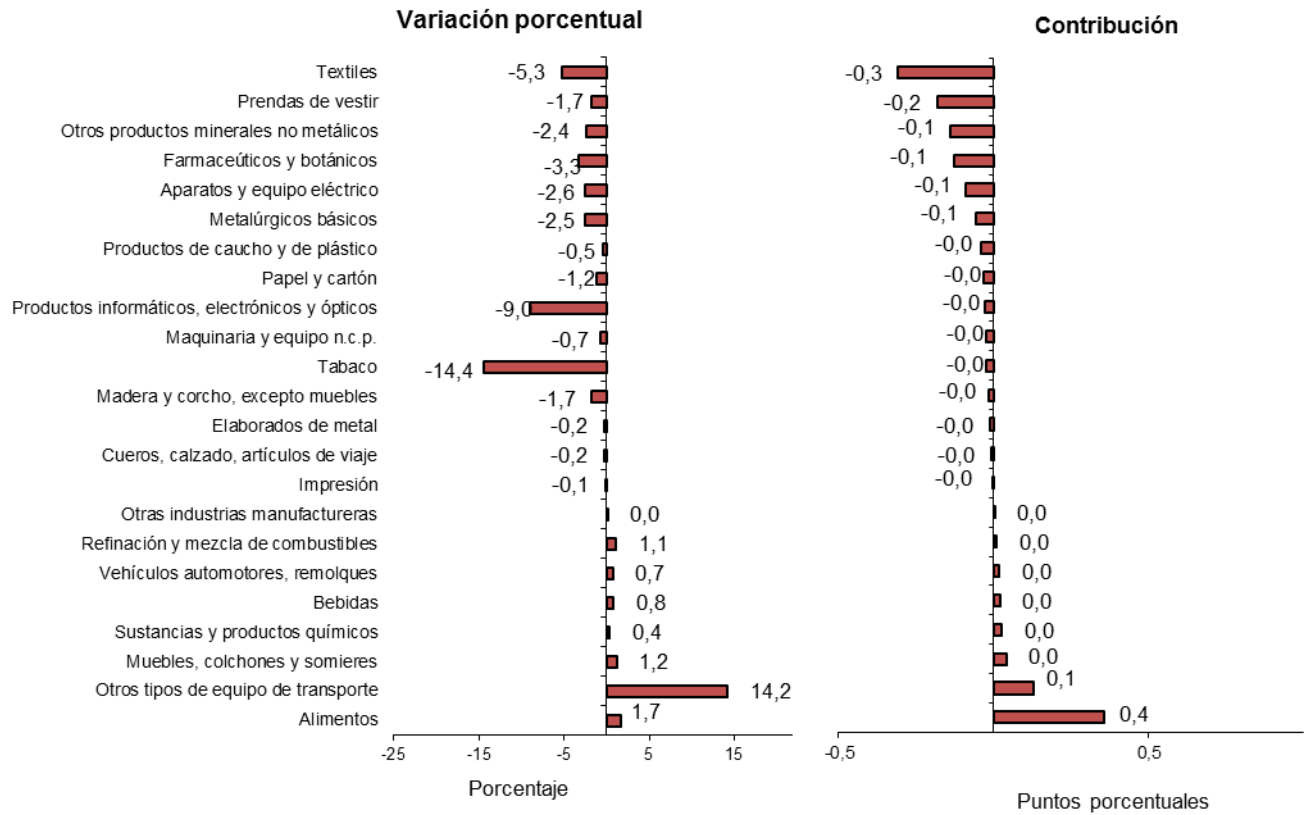


Fuente: DANE – Panel EAM 2011 – 2012

**Gráfico 36. Variación anual del personal ocupado según divisiones industriales CIIU Rev.4 A.C.\***

**Total nacional**

**2012/2011**



Fuente: DANE – Panel EAM 2011 – 2012

\*La actividad CIIU Rev. 4 A.C. fue calculada por correlación a nivel de clase industrial entre CIIU Rev. 3. A.C. y CIIU Rev. 4 A.C.



PROSPERIDAD  
PARA TODOS

## RESUMEN METODOLÓGICO GENERALIDADES

### Objetivo general:

La Encuesta Anual Manufacturera ha sido diseñada, organizada y estructurada con el fin de asegurar la obtención de la información básica del sector fabril que permita el conocimiento de su estructura, evolución y desarrollo.

### Objetivos específicos:

- Determinar la composición de la producción y del consumo en el sector.
- Obtener los indicadores económicos del sector.
- Generar las estadísticas básicas para el cálculo de los agregados económicos del sector y para las cuentas nacionales.
- Proporcionar las características del marco muestral, para investigaciones referentes al sector manufacturero.
- Obtener la información básica para la elaboración y actualización del Registro Industrial de Colombia.
- Determinar la composición de la industria nacional según su actividad fabril dentro del sector.
- Obtener la distribución regional, concentración o dispersión geográfica de la actividad industrial.

### DEFINICIONES Y CONCEPTOS BÁSICOS

**Industria manufacturera:** para efectos de la investigación estadística, se define como la transformación mecánica o química de sustancias orgánicas e inorgánicas en productos nuevos, ya sea que el trabajo se efectúe con máquinas o a mano, en fábrica o a domicilio, o que los productos se vendan al por mayor o al por menor. Incluye el montaje de las partes que componen los productos manufacturados, excepto en los casos en que tal actividad sea propia del sector de la construcción.

**Universo de estudio:** está conformado por los establecimientos que funcionan en el país y que se definen como industriales según la clasificación CIU Rev.3 DANE y que tengan diez o más personas ocupadas y/o que el valor de la producción sea superior a \$136,4 millones de pesos anuales para el 2012.

**Marco estadístico:** la Encuesta Anual Manufacturera es una investigación estadística de carácter censal; tomó como marco de referencia el Censo Económico de 1954 y posteriormente los realizados en 1970 y 1990, con el fin de actualizar la cobertura y la conformación del directorio industrial, las nomenclaturas, conceptos utilizados y variables económicas a medir. Además, a partir de 1985, en los primeros meses de cada año se realiza una miniencuesta, la cual tiene como finalidad captar los nuevos establecimientos industriales que entran al sector y que cumplen con los requisitos básicos para que hagan parte de esta investigación.

**Cobertura geográfica:** la Encuesta Anual Manufacturera tiene cobertura nacional para los establecimientos industriales que cumplen con los requisitos de inclusión definidos en el universo de estudio. Se produce información nacional, departamental y por áreas metropolitanas.



**Unidad estadística:** el establecimiento industrial es la unidad estadística a quien se refieren los datos solicitados por la Encuesta Anual Manufacturera y se define como: “ la combinación de actividades y recursos que de manera independiente realiza una empresa o una parte de una empresa, para la producción del grupo más homogéneo posible de bienes manufacturados, en un emplazamiento o zona geográfica, y de la cual se llevan registros independientes sobre materiales, mano de obra y demás recursos físicos que se utilizan en el proceso de producción y en las actividades auxiliares o complementarias, entendiéndose como actividades auxiliares las que proveen bienes o servicios que no llegan a ser incorporados en el producto terminado y que se toman como parte de las labores y recursos del establecimiento.”

**Área metropolitana:** son entidades administrativas, formadas por dos o más municipios integrados alrededor de un municipio, núcleo o metrópoli, vinculados entre sí por estrechas relaciones de orden físico, económico y social, que para la programación y coordinación de su desarrollo, para la racional prestación de servicios públicos a su cargo, y para la ejecución de obras de interés metropolitano, requiere una administración coordinada. A continuación, se muestra las áreas metropolitanas que existen en el país:

<b><u>BARRANQUILLA</u></b>	BARRANQUILLA; SOLEDAD MALAMBO y PUERTO COLOMBIA	<b><u>BOGOTA D.C.</u></b>	BOGOTA D.C.; TOCANCIPA; SOACHA; MOSQUERA; CAJICA; SOPO; MADRID; FUNZA; CHIA; SIBATE; COTA; FACATATIVA; LA CALERA; ZIPAQUIRA; GACHANCIPA; BOJACA Y TABIO.
<b><u>BUCARAMANGA</u></b>	BUCARAMANGA GIRON FLORIDABLANCA PIEDECUESTA	<b><u>CALI</u></b>	CALI; YUMBO; JAMUNDI Y PALMIRA
<b><u>CARTAGENA</u></b>	CARTAGENA	<b><u>MANIZALES</u></b>	MANIZALES; CHINCHINA; VILLAMARÍA; NEIRA Y PALESTINA
<b><u>MEDELLIN</u></b>	MEDELLÍN; ITAGUI; ENVIGADO; BELLO; SABANETA; GIRARDOTA; LA ESTRELLA; COPACABANA ; BARBOSA Y CALDAS	<b><u>CÚCUTA</u></b>	CÚCUTA; LOS PATIOS; VILLA DEL ROSARIO Y EL ZULIA
<b><u>PEREIRA</u></b>	PEREIRA; DOS QUEBRADAS; LA VIRGINIA Y SANTA ROSA DE CABAL	<b><u>RESTO</u></b>	RESTO DE MUNICIPIOS NO INCLUIDOS EN LOS ANTERIORES



## CIFRAS DE EVOLUCION

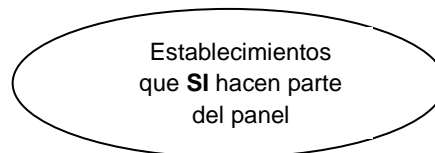
Teniendo en cuenta la ampliación de directorio que el DANE ha venido realizando desde el año 2008 en la Encuesta Anual Manufacturera y de la relevancia que dentro de la economía tiene el sector industrial, se ha implementado una metodología de generación de bases tipo panel para hacer comparables los resultados de la encuesta de cada año con los del periodo inmediatamente anterior

En el caso de la Encuesta Anual Manufacturera - EAM, la metodología de panel se aplicó a todos los establecimientos que son publicables porque cumplen parámetros y cuyas características de tamaño se presentan en la siguiente tabla:

<b>Año</b>	<b>Valor de producción anual (Millones de pesos)</b>	<b>Número de personas ocupadas</b>
2011	137,7	10 o más
2012	136,4	10 o más

Los establecimientos cuya producción y/o personal fueron superiores o iguales a los presentados en la tabla, se investigan exhaustivamente y, aquellas cuyos topes son inferiores, se consideran de menor tamaño y no se publican.

En el siguiente esquema se ilustran los principales eventos identificados como parte de la dinámica económica, los cuales determinan que el establecimiento hace parte del panel para el cálculo de los indicadores de evolución de la actividad:



<b>Año N-1</b>	<b>Año N</b>
<b>Activa</b>	Activa
	Liquidada, inactiva o sin localizar
	Fusionada, absorbida o escindida
	Cambio de sector
<b>Inactiva</b>	Activa, inactiva liquidada, sin localizar, fusionada, absorbida o escindida, cambio de sector
<b>No existe</b>	Inició operaciones en año N

Por su parte, los eventos ajenos a dicha dinámica que NO hacen parte del panel se presentan a continuación:

Establecimientos  
que **NO** hacen  
parte del panel

Año N-1	Año N
Sin información	Cumplen parámetros de inclusión pero se crearon antes de 2012
Sin información por liquidación, fusión, absorción, escisión o por cambio de sector	No rinden
No se localizó	Apareció y rindió información
Activa	No se localizó

#### Indicadores económicos de la actividad industrial

**Número de establecimientos:** corresponde al total de establecimientos industriales que de acuerdo con el marco de la investigación rinden la información solicitada durante el año de la encuesta.

**Personal ocupado:** hace referencia al total de personas ocupadas por los establecimientos industriales, permanentes y temporales contratadas directamente por el establecimiento o a través de agencias. Se incluyen, los propietarios, los socios y los familiares no remunerados, que desarrollan una labor en el establecimiento y, en aquellas unidades auxiliares que dependen administrativamente de él y que están ubicados en el mismo lugar físico.

No se contabilizan dentro del personal ocupado aquellos trabajadores en licencia ilimitada y no remunerada, en servicio militar, pensionados, miembros de la junta directiva de la empresa a quienes se paga únicamente por la asistencia a las reuniones, los propietarios, socios y familiares que no trabajen en el establecimiento, los trabajadores a domicilio, ni el personal que labora en las unidades auxiliares ubicadas en sitio diferente al del establecimiento del cual dependen administrativamente, ni aprendices o pasantes.

**Remuneraciones causadas:** están constituidas por los salarios y las prestaciones sociales causadas durante el año por el personal ocupado por el establecimiento industrial.

**Producción bruta:** el valor de la producción bruta es igual al “Valor de todos los productos del establecimiento” mas, los “Ingresos por subcontratación industrial realizados para otros”, más el “Valor de la energía eléctrica vendida”, más el valor de los ingresos causados por CERT, más el “Valor de las existencias de los productos en proceso de fabricación al finalizar el año”, menos el “Valor de los productos en proceso de fabricación al iniciar el año”, más el valor de otros ingresos operacionales, tales como los generados por el alquiler de bienes producidos y la instalación, mantenimiento y reparación de productos fabricados por el establecimiento.



**Consumo intermedio:** Es el valor de todos los insumos utilizados por el establecimiento en el proceso productivo. Incluye el valor de las siguientes variables: consumo de materias primas, materiales y empaques valorados a precio de adquisición (sin incluir los impuestos indirectos), energía eléctrica comprada, obsequios y muestras gratis, accesorios y repuestos consumidos, otros energéticos consumidos, servicios públicos (agua, correo, teléfono etc.), gastos por subcontratación industrial, gastos por labores industriales realizadas por trabajadores a domicilio, honorarios y servicios técnicos, gastos por servicios de mantenimiento y reparaciones, seguros (excepto los de prestaciones sociales), arrendamiento de los bienes inmuebles y arrendamiento de los bienes muebles.

**Valor agregado:** es el total de los ingresos recibidos por el uso de los factores productivos (tierra, capital, trabajo, organización empresarial) participantes en el proceso de producción durante el período estudiado. El DANE calcula el valor agregado descontando del valor de la producción bruta, el valor del consumo intermedio.

**Energía eléctrica consumida:** Corresponde a la cantidad de kilovatios hora (KWH) de energía eléctrica que consume el establecimiento industrial durante el año.

**Valor en libros de los activos fijos:** corresponde al valor contable de todos los activos fijos del establecimiento, definidos como aquellos bienes de naturaleza relativamente duradera, no destinados a la venta, dedicados al uso del establecimiento para el desarrollo de su actividad industrial; incluye todos los bienes físicos que se espera tengan una vida productiva superior a un año y todas aquellas ampliaciones, adiciones o mejoras y reformas importantes que prolongan la vida útil o eficiencia económica normal de los activos.