

**ENCUESTA ANUAL MANUFACTURERA – EAM 2007**
Datos definitivos

CERTIFICADO DE GESTIÓN DE LA CALIDAD
Código N° 1001-1
Detección de Requisitos, Diseño, producción, análisis y difusión de las siguientes investigaciones estadísticas periódicas: Encuesta Continua de Hogares; Índice de Precios al Consumidor; Muestra Mensual Manufacturera; Comercio Exterior; Índice de Costos de Construcción de Vivienda; Índice de Costos de Construcción Pisos; Censo de Edificaciones; Muestra Mensual de Comercio al por Menor; Encuesta Anual de Servicios; Encuesta Anual Manufacturera; Encuesta Anual de Comercio; Diseño del Censo General; Encuesta Nacional Agropecuaria - Muestra de Años; Nomenclatura y Clasificación; Cuentas Simultáneas; Estadísticas Licencias de Construcción; Índice de Costos de la Educación Superior Privada; Encuesta de Microestablecimientos de Comercio, Servicios e Industrias; Estadísticas Vitales; Proyecciones de Población y Estudios Demográficos e Índice de Contorno Económico Regional; Índice precios de edificaciones nuevas; Índice de precios de vivienda nueva; cartera hipotecaria de vivienda; Índice de valoración predial; Encuesta de desempleo institucional; Encuesta de servicio de ganado; Encuesta de arce y Cuentas Regionales; Servicio de Asesoría en Planificación Estadística.
ISO - 9001:2000

**Contenido**

Comportamiento del sector industrial durante el año 2007

1. Estructura general
 2. Número de establecimientos
 3. Producción bruta
 4. Empleo
 5. Remuneraciones causadas
 6. Costo laboral promedio
 7. Consumo intermedio
 8. Valor agregado
 9. Resumen metodológico
- Anexos

COMPORTAMIENTO DEL SECTOR INDUSTRIAL DURANTE EL AÑO 2007

- La Encuesta Anual Manufacturera (EAM) 2007 investigó un total de 8 284 establecimientos, de los cuales 7 257 cumplieron parámetros de inclusión¹; estos establecimientos se clasifican de acuerdo con la CIU Rev. 3 A.C². en 61 grupos industriales.
- Para el desarrollo de sus actividades, el sector industrial ocupó un total de 637 621 personas, generó una producción bruta de \$139,2 billones y su valor agregado alcanzó un monto de \$61,5 billones.
- Según la organización jurídica empresarial, las sociedades anónimas y limitadas concentraron en conjunto 91,8% del empleo total del sector.
- De acuerdo con el tamaño de los establecimientos según el personal ocupado, el 80,1% en 2007 empleaban menos de 100 personas; el 16,7% entre 100 y 500 personas y el restante 3,2% ocupaba más de 500 personas.
- El 79,8% del total de la producción bruta industrial en 2007 se concentró en los establecimientos con valores de producción superiores a \$ 25 000 millones, los cuales a su vez generaron el 47,2% del total del empleo sectorial. Los establecimientos con producción entre \$ 1.000 y 24.999 millones aportaron el 18,8% de la producción bruta y el 45,3% del empleo.
- Geográficamente, el 70,4% de los establecimientos industriales se ubicaron en las áreas metropolitanas de Bogotá D.C. (41,4%), Medellín (17,1%) y Cali (11,9%).
- El coeficiente técnico insumo - producto de la industria en 2007, entendido éste como la relación porcentual entre el consumo intermedio y la producción bruta, fue de 55,8%. El restante 44,2% corresponde al porcentaje de valor agregado.

Héctor Maldonado Gómez
Director

Carlos Eduardo Sepúlveda Rico
Subdirector

Eduardo Efraín Freire Delgado
Director de Metodología y
Producción Estadística

¹ Los parámetros de inclusión en la EAM son: 10 o más personas ocupadas y/o un valor de producción mínimo de \$120 millones de pesos del año 2007.

² Clasificación Internacional Industrial Uniforme Adaptada para Colombia.

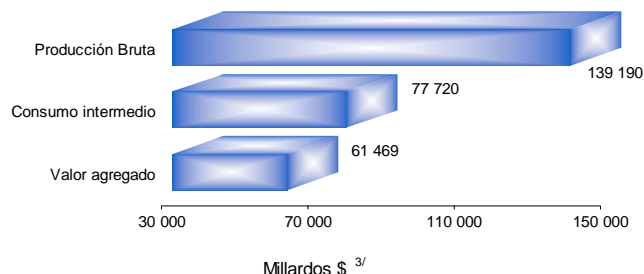
Nota: Los resultados anuales se presentan para el total nacional. La diferencia en la suma de las variables obedece al sistema de aproximación en el nivel de dígitos trabajados **1**

1. ESTRUCTURA GENERAL

De acuerdo con los resultados de la Encuesta Anual Manufacturera, de 2007, los 7 257 establecimientos industriales investigados ocuparon un total de 637 621 personas. Su producción bruta fue de \$139,2 billones y el valor agregado ascendió a \$61,5 billones.

Gráfico 1

**Producción bruta, consumo intermedio,
valor agregado
2007**

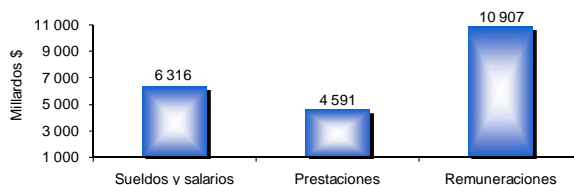


Fuente: DANE, Encuesta Anual Manufacturera

El monto de las remuneraciones laborales (salarios y prestaciones) causadas por el personal ocupado en el sector industrial en el año, alcanzó un total de \$10,9 billones.

Gráfico 2

**Remuneraciones causadas
(sueldos, salarios y prestaciones)
2007**

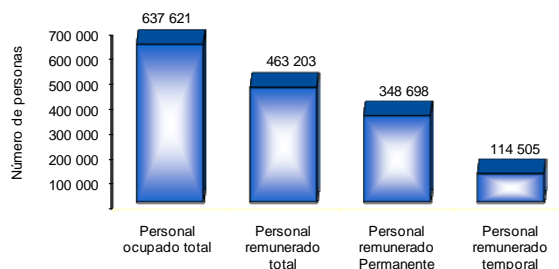


Fuente: DANE, Encuesta Anual Manufacturera

De las 637 621 personas ocupadas por la industria colombiana, el 72,6% estaba constituido por personal remunerado directamente por los establecimientos y, el restante 27,4% por personas contratadas a través de empresas especializadas en suministro de personal (26,9%) y propietarios, socios y familiares sin remuneración fija (0,5%). El 75,3% del personal remunerado estaba vinculado laboralmente mediante contrato a término indefinido y el 24,7% por contrato a término fijo.

Gráfico 3

**Empleo industrial desagregado por tipo de contratación
2007**



Fuente: DANE, Encuesta Anual Manufacturera

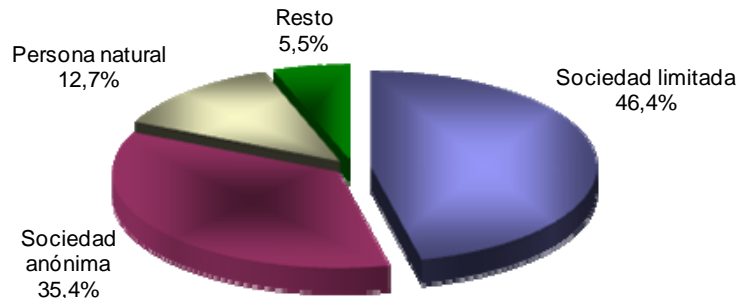
^{3/} Equivalente a miles de millones de pesos

2. NÚMERO DE ESTABLECIMIENTOS

De los 7 257 establecimientos industriales investigados en el año 2007, el 46,4% funcionó jurídicamente como sociedad limitada, 35,4% como sociedad anónima, 12,7% como persona natural y el restante 5,5% bajo otros tipos de organización empresarial, tales como: sociedad de hecho, colectiva, comandita simple o por acciones, economía solidaria, unipersonales, sin ánimo de lucro, sucursales de sociedades extranjeras y empresas industriales y comerciales del Estado.

Gráfico 4

Distribución de los establecimientos por organización jurídica 2007

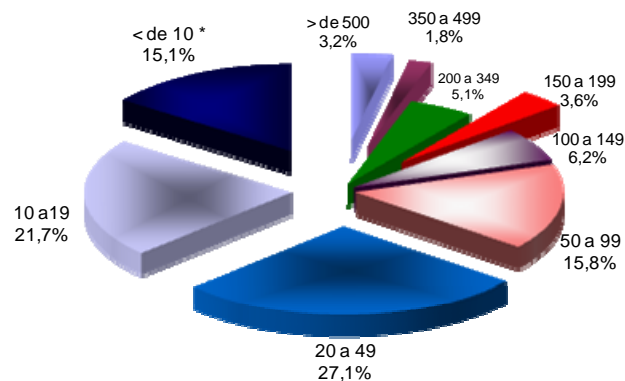


Fuente: DANE, Encuesta Anual Manufacturera

De acuerdo con el tamaño de los establecimientos, determinado por el número de personas ocupadas, el 80,1% empleaba menos de 100 personas; 16,7% entre 100 y 500 y, el 3,2% más de 500 personas.

Gráfico 5

Distribución de los establecimientos por escala de personal 2007



* Se incluyen los establecimientos industriales que teniendo menos de 10 personas ocupadas presentan una producción igual o superior a \$120 millones de pesos de 2007.

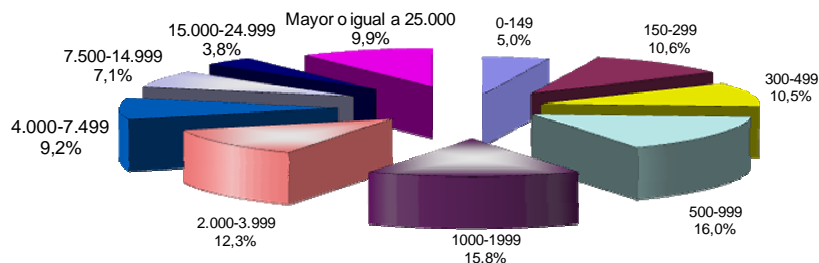
Fuente: DANE, Encuesta Anual Manufacturera

Según escalas de producción, 4 194 establecimientos reportaron producción anual inferior a \$2.000 millones (57,8%), 1 556 reportaron entre \$2.000 y \$7.499 millones (21,4%), 788 entre \$7.500 y \$24.999 millones (10,9%) y 719 más de \$25.000 millones (9,9%).



Gráfico 6

Distribución de los establecimientos según escala de producción 2007

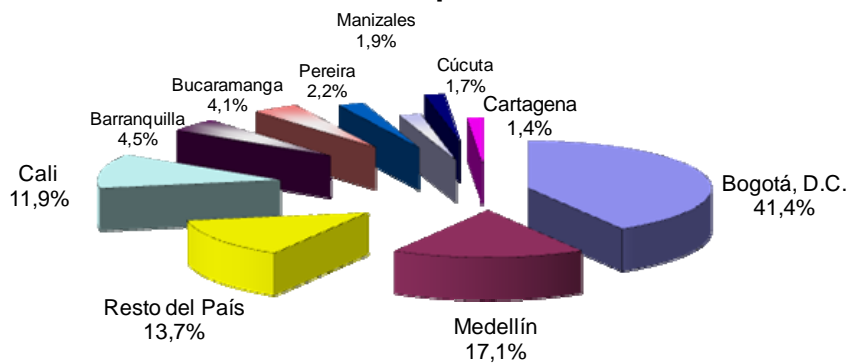


Fuente: DANE, Encuesta Anual Manufacturera

De acuerdo con la ubicación geográfica de los establecimientos manufactureros, el 70,4% estaba instalado en las áreas metropolitanas de Bogotá D.C. (41,4%), Medellín (17,1%) y Cali (11,9%); el 15,8% se concentró en: Barranquilla (4,5%), Bucaramanga (4,1%), Pereira (2,2%), Manizales (1,9%), Cúcuta (1,7%) y Cartagena (1,4%). El restante 13,7% de los establecimientos se localizaron en otras regiones del país.

Gráfico 7

Distribución de los establecimientos por área metropolitana 2007



Fuente: DANE, Encuesta Anual Manufacturera

Según la CIIU Rev. 3 A.C., los resultados muestran que en 14 actividades se concentraron el 63,2% de los 7 257 establecimientos manufactureros investigados. Dentro de estas actividades los que registraron la mayor cantidad de establecimientos fueron: producción de prendas de vestir (10,0%); productos de plástico (6,8%); otros productos químicos (6,5%); productos de panadería, macarrones, fideos, alucuzcuz y productos farináceos (6,3%); muebles (4,5%); productos minerales no metálicos n.c.p. (4,4%); otros productos elaborados de metal (4,1%); actividades de impresión (3,6%); papel y cartón (3,3%); y calzado (3,0%).





Tabla 1.
Grupos industriales⁴ con mayor participación
por número de establecimientos

CIU Rev. 3 Grupo	Descripción	Part. %
181	Prendas de vestir	10,0
252	Productos de plástico	6,8
242	Otros productos químicos	6,5
155	Productos de panadería, macarrones, fideos, alcuzcuz y productos farináceos	6,3
361	Muebles	4,5
269	Productos minerales no metálicos n.c.p.	4,4
289	Otros productos elaborados de metal	4,1
222	Actividades de impresión	3,6
210	Papel y cartón	3,3
192	Calzado	3,0
154	Molinería, almidones, derivados del almidón y alimentos preparados para animales	2,8
291	Maquinaria de uso general	2,8
292	Maquinaria de uso especial	2,5
281	Productos metálicos para uso estructural	2,3
Total	14 Grupos	63,2

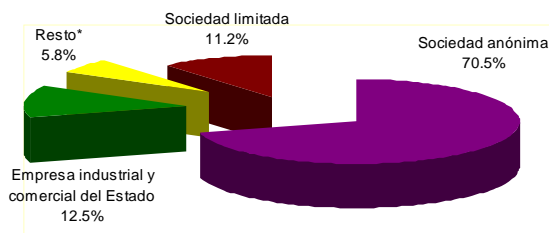
Fuente: DANE, Encuesta Anual Manufacturera

3. PRODUCCIÓN BRUTA

El valor de la producción bruta total generada por el sector industrial en el año 2007 ascendió a \$139,2 billones. El 70,5% de esta producción fue realizada por los establecimientos que funcionan como sociedades anónimas, seguidos por el (12,5%) las empresas industriales y comerciales del Estado.

Gráfico 8

**Producción bruta por organización jurídica
2007**



*Incluye sociedad colectiva, sociedades de hecho, sociedad comandita simple, sociedad comandita por acciones, economía solidaria, entidades sin ánimo de lucro, empresas unipersonales, sociedades de economía mixta, sucursales de sociedad extranjera, cooperativas, persona natural

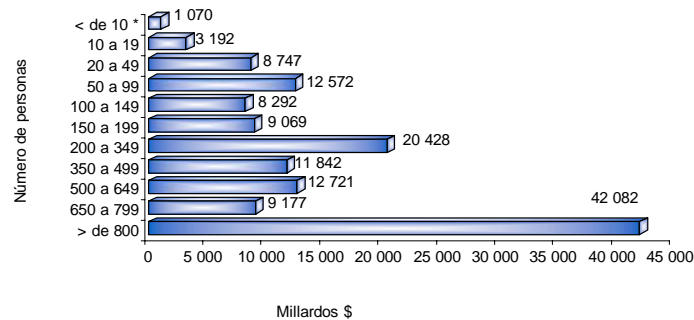
Fuente: DANE, Encuesta Anual Manufacturera



De acuerdo con la escala de personal ocupado, la producción bruta sectorial se concentró en un 30,2% en las plantas industriales que laboraron con más de 800 personas ocupadas; en 38,9% en las que ocuparon entre 200 y 799 personas y el restante 30,9% en las de menos de 200 personas.

Gráfico 9

Producción bruta por escala de personal 2007



*Se incluyen los establecimientos industriales que teniendo menos de 10 personas ocupadas presentaron una producción igual o superior a \$120 millones de pesos de 2007

Fuente: DANE, Encuesta Anual Manufacturera

En 2007, el 70,4% de la producción bruta industrial se concentró en 14 de los 61 grupos industriales, entre los cuales se destacan: fabricación de productos de la refinación del petróleo (12,5%); otros productos químicos (7,7%); elaboración de bebidas (5,8%); industrias básicas de hierro y acero (5,4%); molinería, alimentos, almidones y derivados del almidón y alimentos preparados para animales (5,0%); productos minerales no metálicos (4,7%); sustancias químicas básicas (4,3%); productos plásticos (4,2%); vehículos automotores (4,0%); y papel y cartón (4,0%).

Tabla 2.
Grupos industriales con mayor participación por producción bruta

CIU Rev. 3 Grupo	Descripción	Part. %
232	Productos de refinación del petróleo	12.5
242	Otros productos químicos	7.7
159	Bebidas	5.8
271	Industrias básicas de hierro y acero	5.4
154	Molinería, almidones, derivados del almidón y alimentos preparados para animales	5.0
269	Productos minerales no metálicos n.c.p.	4.7
241	Sustancias químicas básicas	4.3
252	Productos plásticos	4.2
341	Vehículos automotores y sus motores	4.0
210	Papel y cartón	4.0
158	Otros productos alimenticios	3.3
181	Prendas de vestir, excepto prendas de piel	3.2
151	Transformación y conservación de carne y pescado	3.2
153	Productos lácteos	3.0
Total	14 Grupos	70.4

Fuente: DANE, Encuesta Anual Manufacturera

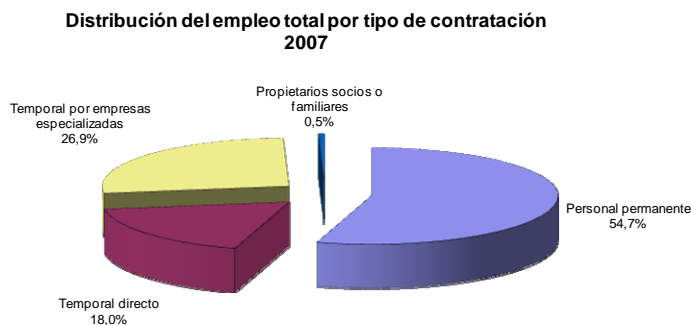
Geográficamente, el 67,2% de la producción bruta industrial se obtuvo en establecimientos ubicados en las áreas metropolitanas de Bogotá D.C.(29,4%), Medellín (14,4%), Cali (10,2%), Cartagena (7,6%) y Barranquilla (5,6%).



4. EMPLEO

Durante 2007, los 7 257 establecimientos industriales investigados ocuparon un total de 637 621⁵ personas, de las cuales 54,7% fue personal permanente (contrato a término indefinido), 18,0% temporales contratados directamente por el establecimiento (contrato a término fijo); 26,9% temporales contratados a través de empresas especializadas en el suministro de personal y el restante 0,5% eran propietarios, socios y familiares no remunerados.

Gráfico 10

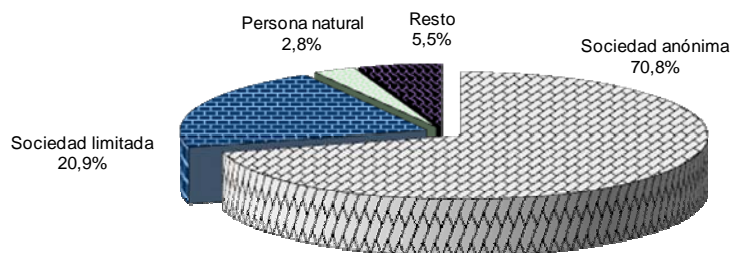


Fuente: DANE, Encuesta Anual Manufacturera

Las sociedades anónimas (70,8%) y limitadas (20,9%), en conjunto absorbieron el 91,8% del empleo total generado por el sector y el restante 8,2% fue ocupado por los establecimientos que funcionaron bajo las otras formas jurídicas legalmente reconocidas en el país.

Gráfico 11

Distribución del empleo por organización jurídica 2007



Fuente: DANE, Encuesta Anual Manufacturera

De acuerdo con la escala de personal, 5 814 (80,1%) de los establecimientos investigados para el 2007 ocuparon menos de 100 personas y demandaron, en conjunto, el 27% del personal total del sector; 709 emplearon entre 100 y 199 trabajadores y captaron el 15,6% de la ocupación total; 502 ocuparon entre 200 y 499 personas y demandaron el 23,9% del empleo y 232 emplearon más de 500 trabajadores y absorbieron 33,4% de los ocupados.

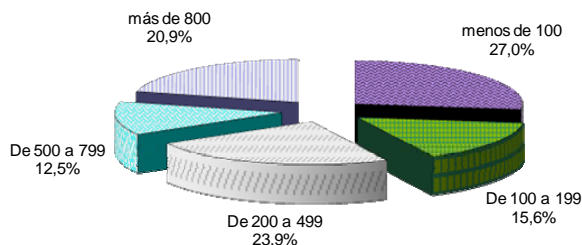
⁵ El 40,1% de los establecimientos que rindieron la encuesta, reportó un total de 14 154 aprendices o pasantes, de acuerdo con la Ley 789 de 2002. Estos no se incluyen en el total de personal ocupado

Nota: Los resultados anuales se presentan para el total nacional. La diferencia en la suma de las variables obedece al sistema de aproximación en el nivel de dígitos trabajados **7**



Gráfico 12

Distribución del empleo por escala de personal 2007

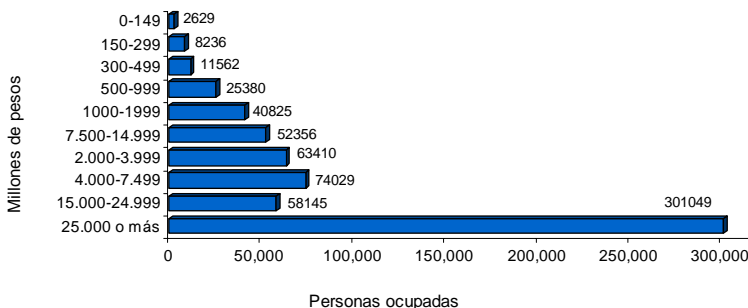


Fuente: DANE, Encuesta Anual Manufacturera

Por su parte, los 3 063 establecimientos que registraron producción anual superior a \$1.999 millones, participaron con el 86,1% del empleo total del sector. Dentro de este grupo, se destacan los que alcanzaron una producción igual o superior a \$15.000 millones que ocuparon 56,3% del personal total.

Gráfico 13

Personal ocupado según escala de producción 2007

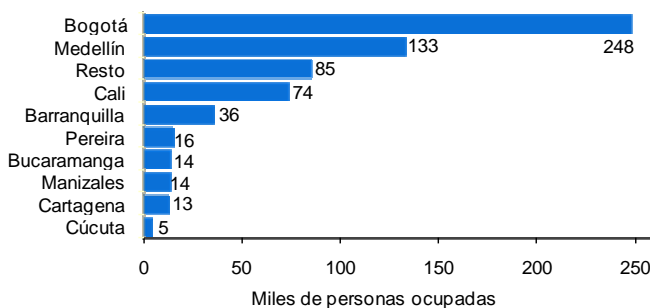


Fuente: DANE, Encuesta Anual Manufacturera

Geográficamente, el 71,3% del personal ocupado por la industria nacional, se concentró en los establecimientos ubicados en las áreas metropolitanas de Bogotá D.C. (38,8%), Medellín (20,9 %) y Cali (11,6%).

Gráfico 14

Personal ocupado según área metropolitana 2007



Fuente: DANE, Encuesta Anual Manufacturera





A su vez, el 61,3% del empleo se concentró en 14 de los 61 grupos industriales. Dentro de estos, los de mayor importancia fueron: prendas de vestir (11,7%); otros productos químicos (8,6%); productos de plástico (6,6%); productos minerales no metálicos (4,6%); producción, transformación y conservación de carne y pescado (3,8%); productos de panadería, macarrones, fideos y farináceos (3,7%); papel, cartón (3,5%) y otros productos alimenticios (3,2%).

Tabla 3.**Grupos industriales con mayor participación en el total de personal ocupado**

Grupo	Descripción	Part. %
181	Prendas de vestir	11,7
242	Otros productos químicos	8,6
252	Productos de plástico	6,6
269	Productos minerales no metálicos	4,6
151	Producción, transformación de carne y conservación de carne y pescado	3,8
155	Productos de panadería, macarrones, fideos y farináceos	3,7
210	Papel y cartón	3,5
158	Otros productos alimenticios	3,2
289	Muebles	2,9
361	Otros productos elaborados de metal	2,8
172	Tejedura de productos textiles	2,5
153	Productos lácteos	2,5
154	Productos de molinería, de almidones y productos derivados del almidón y alimentos preparados de animales	2,4
159	Bebidas	2,4
Subtotal 14 Grupos		61,3
47 grupos restantes		38,7

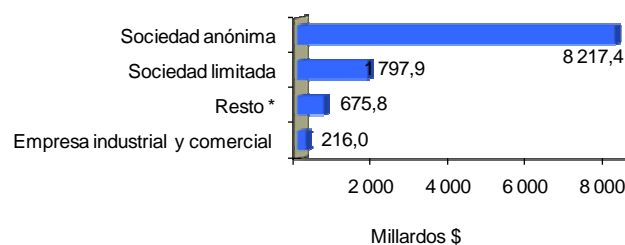
Fuente: DANE, Encuesta Anual Manufacturera

5. REMUNERACIONES CAUSADAS (SUELDOS, SALARIOS Y PRESTACIONES SOCIALES)

De las 637 621 personas ocupadas por el sector durante el año, 463 203 fueron remunerados directamente por los establecimientos y devengaron como remuneración (sueldos, salarios y prestaciones sociales) por sus servicios un total de \$10,9 billones. Las restantes 174 418 personas ocupadas correspondieron a personal temporal contratado a través de empresas de servicios, y a propietarios, socios y familiares no remunerados.

Los mayores montos por concepto de remuneraciones causadas en el año 2007 se registraron:

- **Según organización jurídica**, en los establecimientos que funcionaron como sociedades anónimas y limitadas (91,8%).

Gráfico 15**Remuneraciones según organización jurídica 2007**

*Incluye sociedades de hecho, sociedad colectiva, sociedad en comandita simple, sociedad en comandita por acciones, economía solidaria, entidades sin ánimo de lucro, sociedades de economía mixta, sucursales de sociedad extranjera, cooperativas, personas naturales y empresas unipersonales.

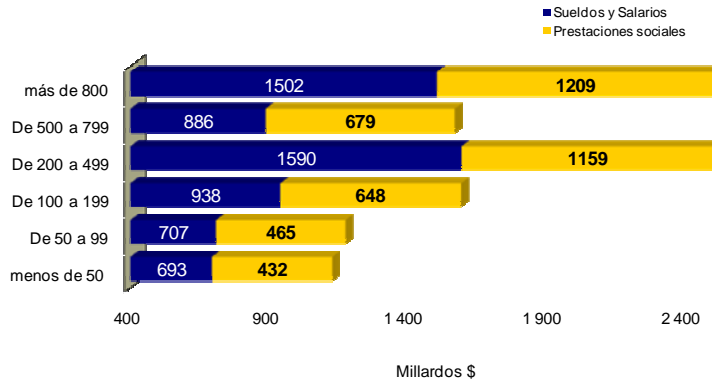
Fuente: DANE, Encuesta Anual Manufacturera

- **Por escala de valor de la producción**, en los establecimientos que alcanzaron niveles iguales o superiores a \$25.000 millones de pesos (61,5%)
- **Según escala de personal ocupado**, en los establecimientos que emplearon menos de 200 personas (35,6%); en aquellos que utilizaron más de 800 personas (24,9%) y en los que ocuparon entre 200 y 499 el (25,2%).



Gráfico 16

Remuneraciones por escala de personal ocupado 2007

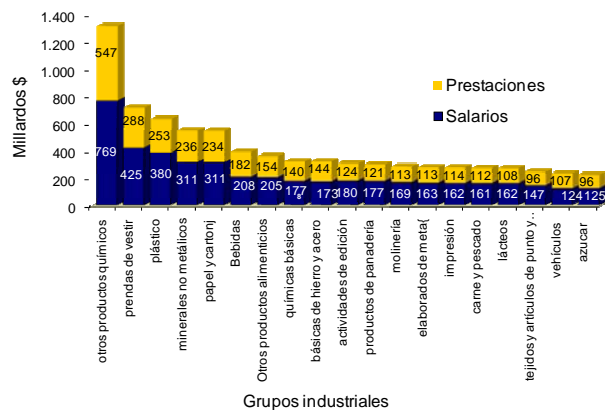


Fuente: DANE, Encuesta Anual Manufacturera

- **Desde el punto de vista geográfico**, por el personal ocupado en los establecimientos ubicados en el área metropolitana de Bogotá, D.C. (\$4 263 millardos); en la de Medellín (\$2 208 millardos) y en la de Cali (\$1 459 millardos). En conjunto estas tres áreas participaron con 72,7% de las remuneraciones totales causadas en el sector manufacturero.
- **Según actividades industriales**, en los establecimientos dedicados principalmente a la manufactura de: otros productos químicos (12,1%); prendas de vestir, excepto prendas de piel (6,5%); productos de plástico (5,8%); papel, cartón y minerales no metálicos (5,0%); bebidas (3,6%) y otros productos alimenticios (3,3%).

Gráfico 17

Mayores remuneraciones según grupos industriales 2007



Fuente: DANE, Encuesta Anual Manufacturera

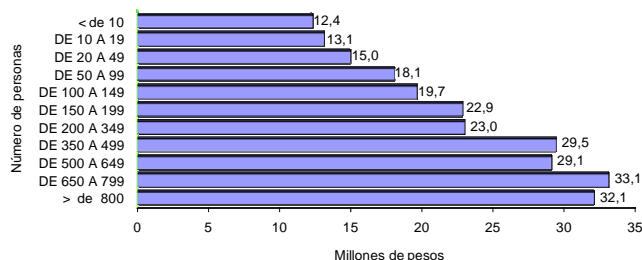
6. COSTO LABORAL PROMEDIO POR PERSONA OCUPADA

El costo laboral promedio por empleado en el sector manufacturero durante 2007 se situó en \$23,5 millones de pesos. Los promedios más altos se registraron:

- **Según organización jurídica**, en los establecimientos que funcionaron como sociedades extranjeras (\$54,7 millones); empresas industriales y comerciales del Estado (\$44,5 millones); sociedades anónimas (\$26,2 millones); sociedad colectiva (\$25,5 millones) y sociedad en comandita por acciones (\$24,1 millones). Por su parte los menores costos laborales se presentaron en las cooperativas de trabajo asociativo (\$14,4 millones); sociedades en comandita simple (\$13,7 millones), empresas unipersonales (\$11,2 millones); persona natural (\$10,4 millones) y las sociedades de hecho (\$9,2 millones).
- **Por escala de personal**, en las plantas industriales que ocuparon entre 650 y 799 trabajadores (\$33,1 millones); en las que ocuparon más de 800 trabajadores (\$32,1 millones) y los que ocuparon entre 350 y 499 empleados (\$29,5 millones). Los menores costos laborales correspondieron a las plantas que ocuparon entre 10 y 19 (\$13,1 millones) y entre 20 y 49 (\$15,0 millones).

Gráfico 18

**Costo laboral promedio por escala de personal
2007**



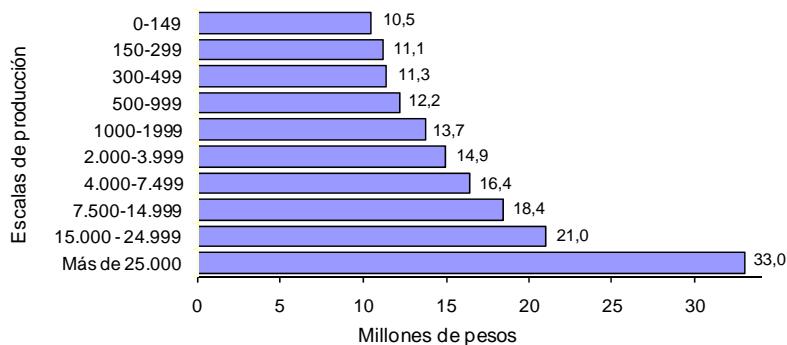
*Se incluyen los establecimientos industriales que teniendo menos de 10 personas ocupadas, presentaron una producción igual o superior a \$120 millones de pesos de 2007

Fuente: DANE, Encuesta Anual Manufacturera

- **Según escala del valor de la producción**, las plantas con producción superior a \$25 000 millones de pesos (\$33 millones). En aquellas con producción inferior a \$149 millones se presentó el menor costo laboral promedio por persona (\$10,5 millones).

Gráfico 19

**Costo laboral promedio según escalas de
producción
2007**



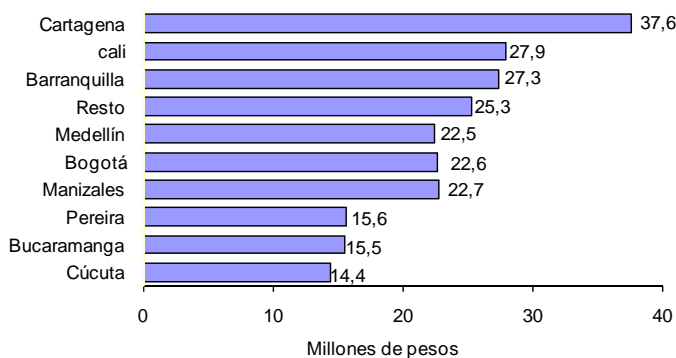
Fuente: DANE, Encuesta Anual Manufacturera



- **Por áreas metropolitanas**, en los establecimientos ubicados en las áreas metropolitanas de Cartagena (\$37,6 millones), Cali (\$27,9 millones) y Barranquilla (\$27,3 millones). Los costos laborales promedio más bajos se registraron en Pereira (\$15,6 millones), Bucaramanga (\$15,5 millones) y Cúcuta (\$14,4 millones).

Gráfico 20

Costo laboral promedio por áreas metropolitanas 2007



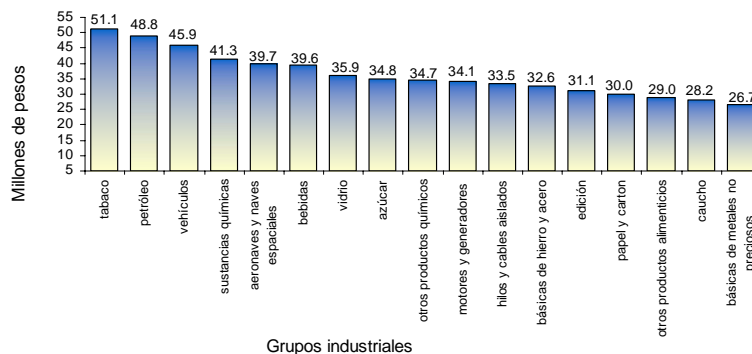
Fuente: DANE, Encuesta Anual Manufacturera

- **Por actividades industriales**, en las plantas industriales dedicadas principalmente o exclusivamente a la fabricación de productos de tabaco (\$51,1 millones); productos de la refinera del petróleo (\$48,8 millones); vehículos (\$45,9 millones); sustancias químicas (\$41,3 millones); aeronaves y naves espaciales (\$39,7 millones) y bebidas (\$39,6 millones).

En contraste, las actividades manufactureras con costos laborales promedio más bajos se presentaron en recipientes de madera (\$11,5 millones); otros productos de madera (\$12,3 millones); prendas de vestir, excepto prendas de piel (\$12,8 millones) y tubos y válvulas electrónicas y calzado (\$13,4 millones).

Gráfico 21

Grupos industriales con mayor costo laboral 2007



Fuente: DANE, Encuesta Anual Manufacturera



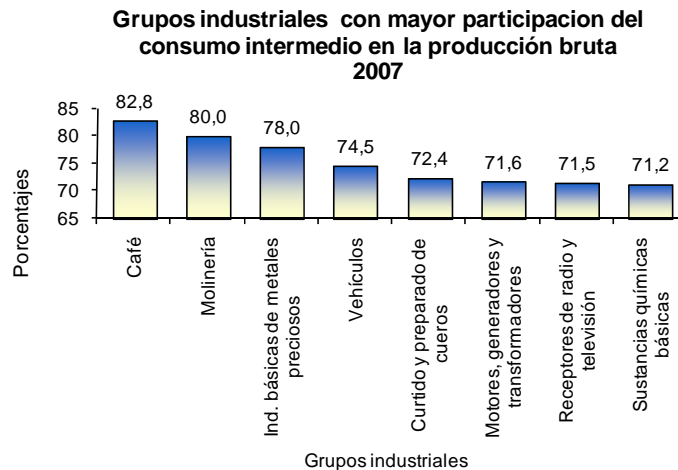
7. CONSUMO INTERMEDIO

Para el desarrollo de su actividad fabril, los establecimientos investigados incurrieron en costos y gastos de operación por valor de \$77,7 billones, representados principalmente en consumo de materias primas, materiales y empaques por valor de \$67,6 billones (87,0%); pagos por trabajos de carácter industrial realizados por terceros \$1,8 billones (2,4%); costo de los obsequios y muestras gratis de productos; pagos realizados a trabajadores a domicilio; honorarios y servicios técnicos; arrendamientos de bienes muebles e inmuebles; seguros; consumo de energía eléctrica y de otros energéticos; servicios públicos; y mantenimiento y reparación de la maquinaria y equipo industrial, que en conjunto participan con (10,6%).

Por su parte, el coeficiente técnico insumo - producto de la industria, entendido como la relación porcentual entre el consumo intermedio y la producción bruta, fue en 2007 de 55,8%.

Por actividades industriales, los máximos coeficientes se presentaron en las fábricas de: productos de café (82,8%); productos de molinería (80,0%); Industrias básicas de metales preciosos (78,0%); vehículos y automotores (74,5%); curtido y preparado de cueros (72,4%); motores, generadores y transformadores (71,6%); receptores de radio y televisión (71,5%) y sustancias químicas básicas (71,2%).

Gráfico 22



Fuente: DANE, Encuesta Anual Manufacturera

En contraste, los menores coeficientes técnicos se registraron en los grupos industriales: tubos y válvulas electrónicas (43,1%); industrias básicas de hierro y acero (43,0%); productos minerales no metálicos (39,5%); tabaco (33,3%); bebidas (32,6%); actividades de edición (31,2%) e instrumentos ópticos y de equipo fotográfico (30,6%).

Gráfico 23



Fuente: DANE, Encuesta Anual Manufacturera

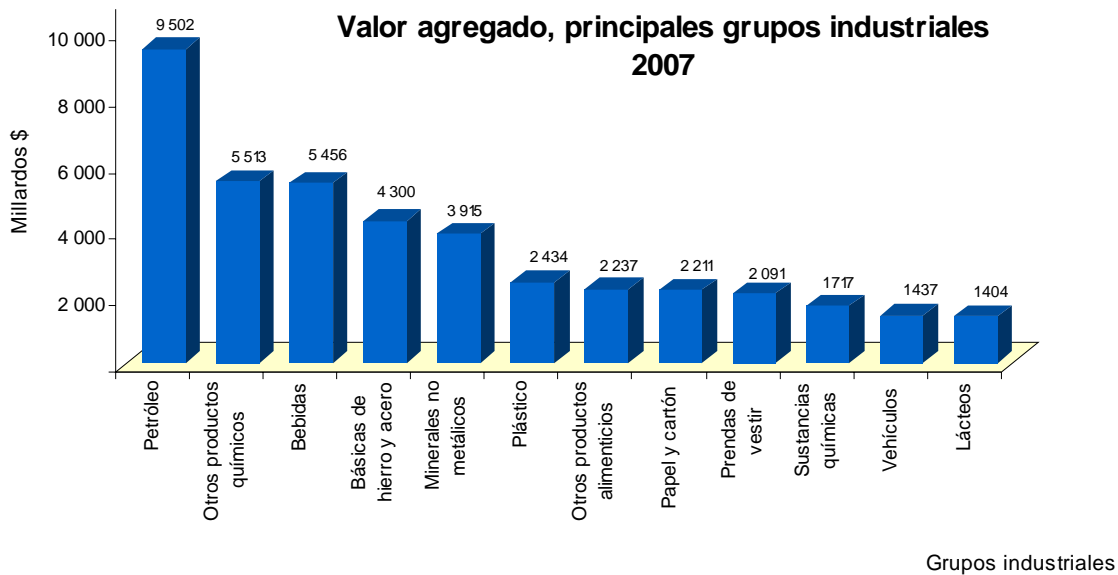


8. VALOR AGREGADO

El valor agregado total generado por los establecimientos encuestados en 2007, alcanzó un monto de \$61 470 millardos. Los mayores aportes a este valor se registraron así:

- **Por los grupos industriales**, en las fábricas dedicadas principal o exclusivamente a la elaboración de productos de refinación del petróleo (15,5%); otros productos químicos (9,0%); elaboración de bebidas (8,9%); industrias básicas de hierro y acero (7,0%); productos minerales no metálicos (6,4%); productos de plástico (4,0%); papel, cartón y productos de papel y cartón (3,6%); otros productos alimenticios (3,6%) y prendas de vestir, excepto prendas de piel (3,4%).

Gráfico 24



Fuente: DANE, Encuesta Anual Manufacturera



9. RESUMEN METODOLÓGICO

OBJETIVOS

General: La Encuesta Anual Manufacturera ha sido diseñada, organizada y estructurada con el fin de asegurar la obtención de la información básica del sector fabril que permita el conocimiento de su estructura, evolución y desarrollo.

ESPECÍFICOS

- Determinar la composición de la producción y del consumo en el sector.
- Obtener los indicadores económicos del sector.
- Generar las estadísticas básicas para el cálculo de los agregados económicos del sector y para las cuentas nacionales.
- Proporcionar las características del marco muestral, para investigaciones referentes al sector manufacturero.
- Obtener la información básica para la elaboración y actualización del Registro Industrial de Colombia.
- Determinar la composición de la industria nacional según su actividad fabril dentro del sector.
- Obtener la distribución regional, concentración o dispersión geográfica de la actividad industrial.

DEFINICIONES Y CONCEPTOS BÁSICOS

Industria manufacturera Para efectos de la investigación estadística, se define como la transformación mecánica o química de sustancias orgánicas e inorgánicas en productos nuevos, ya sea que el trabajo se efectúe con máquinas o a mano, en fábrica o a domicilio, o que los productos se vendan al por mayor o al por menor. Incluye el montaje de las partes que componen los productos manufacturados, excepto en los casos en que tal actividad sea propia del sector de la construcción.

Universo de estudio: Está conformado por los establecimientos que funcionan en el país y que se definen como industriales según la clasificación CIIU Rev.3 DANE y que tengan diez o más personas ocupadas y/o que el valor de la producción sea superior a \$120 millones de pesos anuales para el 2007.

Marco estadístico La Encuesta Anual Manufacturera es una investigación estadística de carácter censal; tomó como marco de referencia el Censo Económico de 1954 y posteriormente los realizados en 1970 y 1990, con el fin de actualizar la cobertura y la conformación del directorio industrial, las nomenclaturas, conceptos utilizados y variables económicas a medir. Además, a partir de 1985, en los primeros meses de cada año se realiza una miniencuesta, la cual tiene como finalidad captar los nuevos establecimientos industriales que entran al sector y que cumplen con los requisitos básicos para que hagan parte de esta investigación.

Cobertura geográfico: La Encuesta Anual Manufacturera tiene cobertura nacional para los establecimientos industriales que cumplen con los requisitos de inclusión definidos en el universo de estudio. Se produce información nacional, departamental y por áreas metropolitanas.

Unidad estadística: El establecimiento industrial es la unidad estadística a quien se refieren los datos solicitados por la Encuesta Anual Manufacturera y se define como: “ la combinación de actividades y recursos que de manera independiente realiza una empresa o una parte de una empresa, para la producción del grupo más homogéneo posible de bienes manufacturados, en un emplazamiento o zona geográfica, y de la cual se llevan registros independientes sobre materiales, mano de obra y demás recursos físicos que se utilizan en el proceso de producción y en las actividades auxiliares o complementarias, entendiéndose como actividades auxiliares las que proveen bienes o servicios que no llegan a ser incorporados en el producto terminado y que se toman como parte de las labores y recursos del establecimiento.”

Área metropolitana: son entidades administrativas, formadas por dos o más municipios integrados alrededor de un municipio, núcleo o metrópoli, vinculados entre sí por estrechas relaciones de orden físico, económico y social, que para la programación y coordinación



de su desarrollo, para la racional prestación de servicios públicos a su cargo, y para la ejecución de obras de interés metropolitano, requiere una administración coordinada. A continuación, se muestra las áreas metropolitanas que existen en el país:

AREAS METROPOLITANAS

<u>BARRANQUILLA</u>	BARRANQUILLA; SOLEDAD MALAMBO y PUERTO COLOMBIA	<u>BOGOTA D.C.</u>	BOGOTA D.C.; TOCANCIPA; SOACHA; MOSQUERA; CAJICA; SOPO; MADRID; FUNZA; CHIA; SIBATE; COTA; FACATATIVA; LA CALERA; ZIPAQUIRA; GACHANCIPA; BOJACA Y TABIO.
<u>BUCARAMANGA</u>	BUCARAMANGA GIRON FLORIDABLANCA PIEDECUESTA	<u>CALI</u>	CALI; YUMBO; JAMUNDI Y PALMIRA
<u>CARTAGENA</u>	CARTAGENA	<u>MANIZALES</u>	MANIZALES; CHINCHINA; VILLAMARÍA; NEIRA Y PALESTINA
<u>MEDELLIN</u>	MEDELLÍN; ITAGUI; ENVIGADO; BELLO; SABANETA; GIRARDOA; LA ESTRELLA; COPACABANA ; BARBOSA Y CALDAS	<u>CÚCUTA</u>	CÚCUTA; LOS PATIOS; VILLA DEL ROSARIO Y EL ZULIA
<u>PEREIRA</u>	PEREIRA; DOS QUEBRADAS; LA VIRGINIA Y SANTA ROSA DE CABAL	<u>RESTO</u>	RESTO DE MUNICIPIOS NO INCLUIDOS EN LOS ANTERIORES

INDICADORES ECONÓMICOS DE LA ACTIVIDAD INDUSTRIAL

Número de establecimientos: Corresponde al total de establecimientos industriales que de acuerdo con el marco de la investigación rinden la información solicitada durante el año de la encuesta.

Personal ocupado: Hace referencia al total de personas ocupadas por los establecimientos industriales, permanentes (planta) y temporales contratadas directamente por el establecimiento o a través de agencias. Se incluyen, los propietarios, los socios y los familiares no remunerados, que desarrollan una labor en el establecimiento y, en aquellas unidades auxiliares que dependen administrativamente de él y que están ubicados en el mismo lugar físico.

No se contabilizan dentro del personal ocupado aquellos trabajadores en licencia ilimitada y no remunerada, en servicio militar, pensionados, miembros de la junta directiva de la empresa a quienes se paga únicamente por la asistencia a las reuniones, los propietarios, socios y familiares que no trabajen en el establecimiento, los trabajadores a domicilio, ni el personal que labora en las unidades auxiliares ubicadas en sitio diferente al del establecimiento del cual dependen administrativamente, ni aprendices o pasantes.

Remuneraciones causadas: Están constituidas por los salarios y las prestaciones sociales causadas durante el año por el personal ocupado por el establecimiento industrial.

Producción bruta: El valor de la producción bruta es igual al “Valor de todos los productos del establecimiento” más los “Ingresos por subcontratación industrial realizados para otros”, más el “Valor de la energía eléctrica vendida”, más el valor de los ingresos causados por CERT, más el “Valor de las existencias de los productos en proceso de fabricación al finalizar el año”, menos el “Valor de los productos en proceso de fabricación al iniciar el año”, más el valor de otros ingresos operacionales, tales como los generados por el alquiler de bienes producidos y la instalación, mantenimiento y reparación de productos fabricados por el establecimiento.

Consumo intermedio: Es el valor de todos los insumos utilizados por el establecimiento en el proceso productivo. Incluye el valor de las siguientes variables: consumo de materias primas, materiales y empaques valorados a precio de adquisición (sin incluir los impuestos indirectos), energía eléctrica comprada, obsequios y muestras gratis, accesorios y repuestos consumidos, otros energéticos consumidos, servicios públicos (agua, correo, teléfono etc.), gastos por subcontratación industrial, gastos por labores industriales realizadas por trabajadores a domicilio, honorarios y servicios técnicos, gastos por servicios de mantenimiento y reparaciones, seguros (excepto los de prestaciones sociales), arrendamiento de los bienes inmuebles y arrendamiento de los bienes muebles.

Valor agregado: Es el total de los ingresos recibidos por el uso de los factores productivos (tierra, capital, trabajo, organización empresarial) participantes en el proceso de producción durante el período estudiado.

El DANE calcula el valor agregado descontando del valor de la producción bruta, el valor del consumo intermedio.

Energía eléctrica consumida: Corresponde a la cantidad de kilovatios hora (KWH) de energía eléctrica que consume el establecimiento industrial durante el año.

Valor en libros de los activos fijos: Corresponde al valor contable de todos los activos fijos del establecimiento, definidos como aquellos bienes de naturaleza relativamente duradera, no destinados a la venta, dedicados al uso del establecimiento para el desarrollo de su actividad industrial; incluye todos los bienes físicos que se espera tengan una vida productiva superior a un año y todas aquellas ampliaciones, adiciones o mejoras y reformas importantes que prolongan la vida útil o eficiencia económica normal de los activos.

TABLA CORRELATIVA CIU REV. 3 Y LA CIU REV. 2

(Consultarla en el anexo metodológico de la página WEB)



INDICE DE ANEXOS

1. Resumen de las variables principales, según grupos industriales CIIU rev. 3 A.C. Total nacional 2007
 - 1.1 Costo laboral y productividad por persona ocupada, según grupos industriales CIIU rev. 3 A.C. Total nacional 2007
2. Resumen de las variables principales según escala de personal ocupado. Total nacional 2007
 - 2.1 Costo laboral y productividad por persona ocupada, según escala del personal ocupado. Total nacional 2007
3. Resumen de las variables principales según escala de valor de la producción. Total nacional 2007
 - 3.1 Costo laboral y productividad por persona ocupada, según escala de valor de la producción. Total nacional 2007
4. Resumen de las variables principales según organización jurídica. Total nacional 2007
 - 4.1 Costo laboral y productividad por persona ocupada, según organización jurídica. Total nacional 2007
5. Resumen de las variables principales según Departamentos. Total nacional 2007
 - 5.1 Costo laboral y productividad por persona ocupada, según departamentos. Total nacional 2007
6. Resumen de las variables principales según área metropolitana. Total nacional 2007
 - 6.1 Costo laboral y productividad por persona ocupada, según área metropolitana. Total nacional 2007







INFORMACIÓN ESTADÍSTICA

Cuadro 1. Resumen de las variables principales, según grupos industriales CIU Rev. 3 A.C.

Total Nacional - 2007

Valores en miles de pesos

Grupos industriales (CIU REV.3) ⁽¹⁾	Numero de Establecimientos		Personal Ocupado ⁽²⁾		PERSONAL REMUNERADO				Sueldos y salarios ⁽⁵⁾		Prestaciones sociales ⁽⁶⁾	
		%		%	Permanente ⁽³⁾	%	Temporal ⁽⁴⁾	%		%		%
Total Nacional	7 257	100	637,621	100	348,698	100	114,505	100	6,315,542,421	100	4,591,475,835	100
151	159	2.2	24 546	3.8	10 803	3.1	4 566	4.0	161 797 807	2.6	108 462 416	2.4
152	113	1.6	11 944	1.9	7 346	2.1	1 589	1.4	115 953 994	1.8	85 042 412	1.9
153	139	1.9	15 647	2.5	7 799	2.2	3 941	3.4	161 003 459	2.5	111 896 398	2.4
154	205	2.8	15 431	2.4	9 388	2.7	2 883	2.5	168 525 899	2.7	112 891 123	2.5
155	457	6.3	23 597	3.7	14 814	4.2	4 223	3.7	177 155 264	2.8	120 836 427	2.6
156	102	1.4	4 019	0.6	2 478	0.7	701	0.6	45 487 195	0.7	31 272 202	0.7
157	27	0.4	7 280	1.1	5 926	1.7	423	0.4	124 589 743	2.0	96 325 882	2.1
158	153	2.1	20 686	3.2	9 539	2.7	2 787	2.4	204 517 033	3.2	153 525 887	3.3
159	130	1.8	15 362	2.4	8 262	2.4	1 580	1.4	207 665 549	3.3	182 204 350	4.0
160	6	0.1	1 940	0.3	1 708	0.5	26	0.0	45 258 415	0.7	43 404 357	0.9
171	20	0.3	4 876	0.8	3 321	1.0	339	0.3	41 236 100	0.7	28 003 324	0.6
172	45	0.6	15 991	2.5	7 937	2.3	1 233	1.1	120 775 990	1.9	85 382 673	1.9
173	60	0.8	8 482	1.3	2 840	0.8	1 645	1.4	47 103 814	0.7	33 068 776	0.7
174	134	1.8	10 680	1.7	4 542	1.3	2 539	2.2	81 057 927	1.3	53 264 264	1.2
175	78	1.1	14 615	2.3	8 940	2.6	1 330	1.2	146 569 763	2.3	95 895 241	2.1
181	729	10.0	74 790	11.7	25 327	7.3	30 447	26.6	424 629 748	6.7	288 340 362	6.3
191	41	0.6	2 537	0.4	651	0.2	1 079	0.9	17 725 978	0.3	12 403 539	0.3
192	219	3.0	12 189	1.9	5 289	1.5	3 281	2.9	69 662 747	1.1	45 040 911	1.0
193	69	1.0	4 388	0.7	2 390	0.7	819	0.7	29 462 932	0.5	18 847 426	0.4
201	51	0.7	1 084	0.2	725	0.2	225	0.2	9 950 740	0.2	7 341 216	0.2
202	11	0.2	1 636	0.3	1 030	0.3	64	0.1	15 305 643	0.2	11 484 760	0.3
203	29	0.4	1 283	0.2	811	0.2	62	0.1	7 821 554	0.1	4 671 880	0.1
204	17	0.2	540	0.1	313	0.1	179	0.2	3 405 849	0.1	2 266 214	0.0
209	20	0.3	411	0.1	217	0.1	91	0.1	2 341 191	0.0	1 452 983	0.0
210	242	3.3	22 043	3.5	15 638	4.5	2 500	2.2	310 844 005	4.9	234 134 225	5.1
221	121	1.7	10 426	1.6	8 994	2.6	784	0.7	179 802 052	2.8	123 948 985	2.7
222	262	3.6	13 410	2.1	8 622	2.5	2 704	2.4	161 759 230	2.6	113 839 300	2.5
223	40	0.6	1 138	0.2	914	0.3	145	0.1	10 979 891	0.2	6 437 293	0.1
232	37	0.5	3 596	0.6	3 278	0.9	253	0.2	82 236 621	1.3	90 088 818	2.0
241	144	2.0	9 732	1.5	7 143	2.0	544	0.5	177 231 721	2.8	140 325 252	3.1
242	475	6.5	54 675	8.6	32 893	9.4	4 991	4.4	769 104 009	12.2	546 616 329	11.9
251	78	1.1	5 335	0.8	3 193	0.9	690	0.6	63 050 543	1.0	46 360 568	1.0
252	493	6.8	42 284	6.6	24 656	7.1	4 867	4.3	379 961 174	6.0	252 592 401	5.5
261	63	0.9	6 152	1.0	3 664	1.1	981	0.9	76 255 189	1.2	90 716 705	2.0
269	322	4.4	29 632	4.6	20 043	5.7	2 649	2.3	311 176 244	4.9	236 458 072	5.1
271	106	1.5	14 150	2.2	8 168	2.3	1 558	1.4	173 011 404	2.7	144 210 148	3.1
272	41	0.6	3 854	0.6	1 893	0.5	262	0.2	33 836 798	0.5	23 646 936	0.5
281	165	2.3	8 870	1.4	4 647	1.3	1 248	1.1	64 648 904	1.0	41 029 481	0.9
289	300	4.1	18 314	2.9	10 539	3.0	3 201	2.8	162 991 024	2.6	112 991 410	2.5
291	202	2.8	11 220	1.8	6 948	2.0	1 537	1.3	94 395 437	1.5	61 977 626	1.3
292	184	2.5	7 687	1.2	4 766	1.4	1 410	1.2	67 549 750	1.1	45 441 964	1.0
293	25	0.3	8 171	1.3	3 805	1.1	1 351	1.2	65 463 028	1.0	45 481 011	1.0
311	36	0.5	4 033	0.6	3 370	1.0	48	0.0	67 551 657	1.1	49 044 894	1.1
312	34	0.5	2 325	0.4	1 229	0.4	554	0.5	22 874 818	0.4	15 446 754	0.3
313	7	0.1	1 353	0.2	948	0.3	17	0.0	19 078 164	0.3	13 202 428	0.3
314	11	0.2	1 769	0.3	1 133	0.3	70	0.1	19 103 334	0.3	12 111 175	0.3
315	34	0.5	1 898	0.3	1 078	0.3	480	0.4	19 833 658	0.3	14 656 630	0.3
319	35	0.5	4 276	0.7	1 034	0.3	2 401	2.1	32 666 317	0.5	23 774 821	0.5
321	10	0.1	636	0.1	394	0.1	230	0.2	5 137 614	0.1	3 218 167	0.1
322	4	0.1	665	0.1	223	0.1	173	0.2	6 077 341	0.1	4 199 867	0.1
323	4	0.1	101	0.0	85	0.0	0.0	0.0	761 193	0.0	422 287	0.0
331	46	0.6	3 000	0.5	1 765	0.5	419	0.4	24 539 414	0.4	15 673 413	0.3
332	10	0.1	453	0.1	306	0.1	94	0.1	5 269 709	0.1	3 419 610	0.1
341	17	0.2	5 186	0.8	2 095	0.6	2 937	2.6	123 613 272	2.0	107 407 549	2.3
342	66	0.9	4 732	0.7	1 658	0.5	1 039	0.9	29 290 989	0.5	18 763 515	0.4
343	96	1.3	6 591	1.0	4 298	1.2	584	0.5	55 172 512	0.9	34 400 236	0.7
351	7	0.1	346	0.1	282	0.1	39	0.0	3 245 284	0.1	2 796 675	0.1
353	8	0.1	761	0.1	636	0.2	12	0.0	16 462 015	0.3	9 254 857	0.2
359	28	0.4	4 043	0.6	1 612	0.5	836	0.7	31 894 592	0.5	27 378 062	0.6
361	328	4.5	18 093	2.8	8 287	2.4	4 076	3.6	119 041 885	1.9	79 619 206	1.7
369 °	162	2.2	12 717	2.0	6 065	1.7	2 769	2.4	100 627 295	1.6	67 064 142	1.5

FUENTE: DANE - Encuesta Anual Manufacturera 2007

¹ Para la descripción de los grupos industriales, vease anexo metodológico de la página WEB² Incluye propietarios, socios familiares, personal permanente y temporal contratado directamente por el establecimiento o a través de empresas.³ Promedio del año, no incluye propietarios, socios y familiares ni personal temporal⁴ Promedio año del personal contratado directamente por el establecimiento⁵ Estas cifras hacen referencia a los sueldos y salarios del personal permanente y temporal contratado directamente por el establecimiento⁶ Incluye aportes patronales al ISS, SENA, ICBF, Cajas de compensación familiar, Sistemas de salud y fondos de pensiones del personal permanente y temporal contratado directamente por el establecimiento⁷ No incluye impuestos indirectos⁸ Por reserva estadística, en este grupo se incluye información de los grupos 182, 231, 243, 300 y 333

□□□



INFORMACIÓN ESTADÍSTICA

Cuadro 1. Resumen de las variables principales, según grupos industriales CIU Rev. 3 A.C.**Total Nacional - 2007**

Valores en miles de pesos (Continua)

Grupos industriales (CIU REV.3) ⁽¹⁾	Producción bruta ⁽⁷⁾		Consumo intermedio ⁽⁷⁾		Valor agregado		Total activos		En. eléctrica consumida Kwh	
		%		%		%		%		%
Total Nacional	139 189 799 013	100	77,720,381,930	100	61,469,417,083	100	78,949,232,685	100	14,567,871,211	100
151	4 446 023 272	3.2	3 051 307 155	3.9	1 394 716 117	2.3	1 364 338 338	1.7	278 292 175	1.9
152	3 105 001 232	2.2	2 130 854 878	2.7	974 146 354	1.6	1 872 556 653	2.4	219 974 436	1.5
153	4 223 086 593	3.0	2 818 800 165	3.6	1 404 286 428	2.3	1 622 114 062	2.1	217 455 045	1.5
154	6 941 963 192	5.0	5 551 236 983	7.1	1 390 726 209	2.3	2 008 515 691	2.5	427 814 629	2.9
155	2 063 945 402	1.5	997 372 659	1.3	1 066 572 743	1.7	1 262 139 111	1.6	115 205 399	0.8
156	3 156 596 974	2.3	2 612 349 819	3.4	544 247 155	0.9	1 049 116 802	1.3	96 740 838	0.7
157	2 605 752 291	1.9	1 414 132 228	1.8	1 191 620 063	1.9	3 740 135 100	4.7	634 091 915	4.4
158	4 658 374 297	3.3	2 421 252 454	3.1	2 237 121 843	3.6	2 355 268 460	3.0	249 741 933	1.7
159	8 098 311 908	5.8	2 642 132 004	3.4	5 456 179 904	8.9	6 216 751 223	7.9	403 829 444	2.8
160	753 209 021	0.5	250 542 641	0.3	502 666 380	0.8	216 149 949	0.3	17 228 850	0.1
171	552 012 453	0.4	368 539 256	0.5	183 473 197	0.3	504 533 433	0.6	256 818 659	1.8
172	1 555 326 145	1.1	827 981 671	1.1	727 344 474	1.2	1 973 173 694	2.5	436 789 595	3.0
173	369 858 270	0.3	166 621 558	0.2	203 236 712	0.3	611 035 167	0.8	103 093 475	0.7
174	1 057 020 827	0.8	620 240 120	0.8	436 780 707	0.7	431 092 533	0.5	134 064 967	0.9
175	1 465 721 725	1.1	917 291 200	1.2	548 430 525	0.9	980 156 409	1.2	216 404 474	1.5
181	4 472 391 744	3.2	2 381 281 516	3.1	2 091 110 228	3.4	1 339 460 409	1.7	149 886 220	1.0
191	344 474 949	0.2	249 234 760	0.3	95 240 189	0.2	128 934 539	0.2	29 242 664	0.2
192	755 967 698	0.5	393 921 229	0.5	362 046 469	0.6	271 349 977	0.3	47 044 025	0.3
193	270 917 091	0.2	137 615 290	0.2	133 301 801	0.2	104 443 416	0.1	10 608 161	0.1
201	135 291 162	0.1	95 077 497	0.1	40 213 665	0.1	157 095 218	0.2	5 226 697	0.0
202	391 372 488	0.3	175 388 475	0.2	215 984 013	0.4	302 496 031	0.4	72 197 793	0.5
203	95 760 822	0.1	54 809 324	0.1	40 951 498	0.1	42 402 901	0.1	4 012 332	0.0
204	39 276 194	0.0	27 280 108	0.0	11 996 086	0.0	9 230 455	0.0	2 016 387	0.0
209	23 754 901	0.0	12 701 146	0.0	11 053 755	0.0	8 313 373	0.0	834 381	0.0
210	5 593 114 385	4.0	3 382 040 700	4.4	2 211 073 685	3.6	5 384 971 142	6.8	1 388 935 451	9.5
221	1 664 628 171	1.2	519 279 748	0.7	1 145 348 423	1.9	1 016 978 856	1.3	42 043 528	0.3
222	1 722 592 458	1.2	943 040 540	1.2	779 551 918	1.3	1 138 663 383	1.4	96 174 969	0.7
223	76 369 666	0.1	38 029 901	0.0	38 339 765	0.1	37 581 787	0.0	5 229 430	0.0
232	17 420 729 330	12.5	7 918 289 877	10.2	9 502 439 453	15.5	7 291 241 849	9.2	862 375 413	5.9
241	5 957 495 112	4.3	4 240 271 760	5.5	1 717 223 352	2.8	4 716 309 414	6.0	1 145 888 579	7.9
242	10 693 841 026	7.7	5 180 639 159	6.7	5 513 201 867	9.0	4 894 793 705	6.2	475 816 593	3.3
251	810 512 096	0.6	449 720 182	0.6	360 791 914	0.6	840 591 069	1.1	107 217 429	0.7
252	5 850 721 164	4.2	3 416 393 640	4.4	2 434 327 524	4.0	4 055 595 807	5.1	911 319 910	6.3
261	1 144 752 421	0.8	521 539 826	0.7	623 212 595	1.0	1 352 667 199	1.7	292 869 430	2.0
269	6 472 352 433	4.7	2 557 028 434	3.3	3 915 323 999	6.4	6 789 300 620	8.6	1 788 701 143	12.3
271	7 545 316 434	5.4	3 245 699 418	4.2	4 299 617 016	7.0	5 148 338 651	6.5	2 198 719 810	15.1
272	1 740 920 495	1.3	1 357 263 052	1.7	383 657 443	0.6	381 202 278	0.5	95 538 402	0.7
281	1 087 427 888	0.8	677 183 977	0.9	410 243 911	0.7	360 635 747	0.5	29 130 859	0.2
289	2 071 334 528	1.5	1 217 512 830	1.6	853 821 698	1.4	1 049 018 596	1.3	195 502 298	1.3
291	1 059 397 982	0.8	597 933 339	0.8	461 464 643	0.8	464 752 139	0.6	54 825 451	0.4
292	678 047 578	0.5	377 676 198	0.5	300 371 380	0.5	363 022 146	0.5	37 821 913	0.3
293	1 135 114 118	0.8	714 792 910	0.9	420 321 208	0.7	418 954 672	0.5	55 324 284	0.4
311	561 180 631	0.4	401 895 153	0.5	159 285 478	0.3	159 846 578	0.2	19 400 819	0.1
312	282 621 900	0.2	170 293 484	0.2	112 328 416	0.2	130 537 784	0.2	12 854 952	0.1
313	979 726 027	0.7	694 434 742	0.9	285 291 285	0.5	283 582 200	0.4	46 322 060	0.3
314	409 067 694	0.3	263 557 527	0.3	145 510 167	0.2	210 761 569	0.3	47 237 244	0.3
315	184 963 316	0.1	117 630 082	0.2	67 333 234	0.1	239 007 353	0.3	14 909 947	0.1
319	475 362 474	0.3	264 672 611	0.3	210 689 863	0.3	92 370 331	0.1	9 443 649	0.1
321	45 079 208	0.0	19 445 991	0.0	25 633 217	0.0	17 500 334	0.0	3 757 738	0.0
322	85 471 106	0.1	52 709 717	0.1	32 761 389	0.1	45 794 093	0.1	2 403 386	0.0
323	7 070 185	0.0	5 053 303	0.0	2 016 882	0.0	2 416 049	0.0	111 112	0.0
331	238 852 735	0.2	131 819 422	0.2	107 033 313	0.2	97 376 996	0.1	19 910 313	0.1
332	37 953 925	0.0	11 610 638	0.0	26 343 287	0.0	21 272 254	0.0	1 478 264	0.0
341	5 634 529 695	4.0	4 197 102 550	5.4	1 437 427 145	2.3	583 438 860	0.7	67 987 115	0.5
342	512 655 784	0.4	333 111 277	0.4	179 544 507	0.3	354 495 702	0.4	15 271 204	0.1
343	873 829 970	0.6	574 713 207	0.7	299 116 763	0.5	261 635 049	0.3	54 151 312	0.4
351	34 449 782	0.0	23 079 338	0.0	11 370 444	0.0	46 505 259	0.1	2 025 046	0.0
353	255 152 941	0.2	147 539 550	0.2	107 613 391	0.2	31 053 899	0.0	3 699 559	0.0
359	1 285 890 897	0.9	856 206 920	1.1	429 683 977	0.7	173 968 525	0.2	16 608 494	0.1
361	1 506 760 974	1.1	873 374 137	1.1	633 386 837	1.0	522 013 748	0.7	82 106 052	0.6
369	1 473 101 833	1.1	909 832 654	1.2	563 269 179	0.9	1 400 234 098	1.8	236 143 559	1.6

FUENTE: DANE - Encuesta Anual Manufacturera 2007

¹ Para la descripción de los grupos industriales, vease anexo metodológico de la página WEB² Incluye propietarios, socios familiares, personal permanente y temporal contratado directamente por el establecimiento o a través de empresas.³ Promedio del año, no incluye propietarios, socios y familiares ni personal temporal⁴ Promedio año del personal temporal contratado directamente por el establecimiento⁵ Estas cifras hacen referencia a los sueldos y salarios del personal permanente y temporal contratado directamente por el establecimiento⁶ Incluye aportes patronales al ISS, SENA, ICBF, Cajas de compensación familiar, Sistemas de salud y fondos de pensiones del personal permanente y temporal contratado directamente por el establecimiento⁷ No incluye Impuestos indirectos⁸ Por reserva estadística, en este grupo se incluye información de los grupos 182, 231, 243, 300 y 333



1.1. Colombia. Costo laboral persona ocupada, según grupos industriales CIU Rev. 3 A.C.

Total nacional - 2007

Valores en miles de pesos

Grupos industriales (CIU REV.3)	PERSONAL REMUNERADO		Personal remunerado total	Sueldos y salarios	Prestaciones sociales	Remuneración Total	Costo laboral promedio*	Personal ocupado	Valor agregado
	Permanente	Temporal							
Total Nacional	348 698	114 505	463 203	6 315 542 421	4 591 475 835	10 907 018 256	23 547	637 621	61 469 417 083
151	10 803	4 566	15 369	161 797 807	108 462 416	270 260 223	17 585	24 546	1 394 716 117
152	7 346	1 589	8 935	115 953 994	85 042 412	200 996 406	22 495	11 944	974 146 354
153	7 799	3 941	11 740	161 003 459	111 896 398	272 899 857	23 245	15 647	1 404 286 428
154	9 388	2 883	12 271	168 525 899	112 891 123	281 417 022	22 934	15 431	1 390 726 209
155	14 814	4 223	19 037	177 155 264	120 836 427	297 991 691	15 653	23 597	1 066 572 743
156	2 478	701	3 179	45 487 195	31 272 202	76 759 397	24 146	4 019	544 247 155
157	5 926	423	6 349	124 589 743	96 325 882	220 915 625	34 795	7 280	1 191 620 063
158	9 539	2 787	12 326	204 517 033	153 525 887	358 042 920	29 048	20 686	2 237 121 843
159	8 262	1 580	9 842	207 665 549	182 204 350	389 869 899	39 613	15 362	5 456 179 904
160	1 708	26	1 734	45 258 415	43 404 357	88 662 772	51 132	1 940	502 666 380
171	3 321	339	3 660	41 236 100	28 003 324	69 239 424	18 918	4 876	183 473 197
172	7 937	1 233	9 170	120 775 990	85 382 673	206 158 663	22 482	15 991	727 344 474
173	2 840	1 645	4 485	47 103 814	33 068 776	80 172 590	17 876	8 482	203 236 712
174	4 542	2 539	7 081	81 057 927	53 264 264	134 322 191	18 969	10 680	436 780 707
175	8 940	1 330	10 270	146 569 763	95 895 241	242 465 004	23 609	14 615	548 430 525
181	25 327	30 447	55 774	424 629 748	288 340 362	712 970 110	12 783	74 790	2 091 110 228
191	651	1 079	1 730	17 725 978	12 403 539	30 129 517	17 416	2 537	95 240 189
192	5 289	3 281	8 570	69 662 747	45 040 911	114 703 658	13 384	12 189	362 046 469
193	2 390	819	3 209	29 462 932	18 847 426	48 310 358	15 055	4 388	133 301 801
201	725	225	950	9 950 740	7 341 216	17 291 956	18 202	1 084	40 213 665
202	1 030	64	1 094	15 305 643	11 484 760	26 790 403	24 488	1 636	215 984 013
203	811	62	873	7 821 554	4 671 880	12 493 434	14 311	1 283	40 951 498
204	313	179	492	3 405 849	2 266 214	5 672 063	11 529	540	11 996 086
209	217	91	308	2 341 191	1 452 983	3 794 174	12 319	411	11 053 755
210	15 638	2 500	18 138	310 844 005	234 134 225	544 978 230	30 046	22 043	2 211 073 685
221	8 994	784	9 778	179 802 052	123 948 985	303 751 037	31 065	10 426	1 145 348 423
222	8 622	2 704	11 326	161 759 230	113 839 300	275 598 530	24 333	13 410	779 551 918
223	914	145	1 059	10 979 891	6 437 293	17 417 184	16 447	1 138	38 339 765
232	3 278	253	3 531	82 236 621	90 088 818	172 325 439	48 804	3 596	9 502 439 453
241	7 143	544	7 687	177 231 721	140 325 252	317 556 973	41 311	9 732	1 717 223 352
242	32 893	4 991	37 884	769 104 009	546 616 329	1 315 720 338	34 730	54 675	5 513 201 867
251	3 193	690	3 883	63 050 543	46 360 568	109 411 111	28 177	5 335	360 791 914
252	24 656	4 867	29 523	379 961 174	252 592 401	632 553 575	21 426	42 284	2 434 327 524
261	3 664	981	4 645	76 255 189	90 716 705	166 971 894	35 947	6 152	623 212 595
269	20 043	2 649	22 692	311 176 244	236 458 072	547 634 316	24 133	29 632	3 913 323 999
271	8 168	1 558	9 726	173 011 404	144 210 148	317 221 552	32 616	14 150	4 299 617 016
272	1 893	262	2 155	33 836 798	23 646 936	57 483 734	26 675	3 854	383 657 443
281	4 647	1 248	5 895	64 648 904	41 029 481	105 678 385	17 927	8 870	410 243 911
289	10 539	3 201	13 740	162 991 024	112 991 410	275 982 434	20 086	18 314	853 821 698
291	6 948	1 537	8 485	94 395 437	61 977 626	156 373 063	18 429	11 220	461 464 643
292	4 766	1 410	6 176	67 549 750	45 441 964	112 991 714	18 295	7 687	300 371 380
293	3 805	1 351	5 156	65 463 028	45 481 011	110 944 039	21 517	8 171	420 321 208
311	3 370	48	3 418	67 551 657	49 044 894	116 596 551	34 113	4 033	159 285 478
312	1 229	554	1 783	22 874 818	15 446 754	38 321 572	21 493	2 325	112 328 416
313	948	17	965	19 078 164	13 202 428	32 280 592	33 451	1 353	285 291 285
314	1 133	70	1 203	19 103 334	12 111 175	31 214 509	25 947	1 769	145 510 167
315	1 078	480	1 558	19 833 658	14 656 630	34 490 288	22 138	1 898	67 333 234
319	1 034	2 401	3 435	32 666 317	23 774 821	56 441 138	16 431	4 276	210 689 863
321	394	230	624	5 137 614	3 218 167	8 355 781	13 391	636	25 633 217
322	223	173	396	6 077 341	4 199 867	10 277 208	25 953	665	32 761 389
323	85		85	761 193	422 287	1 183 480	13 923	101	2 016 882
331	1 765	419	2 184	24 539 414	15 673 413	40 212 827	18 412	3 000	107 033 313
332	306	94	400	5 269 709	3 419 610	8 689 319	21 723	453	26 343 287
341	2 095	2 937	5 032	123 613 272	107 407 549	231 020 821	45 910	5 186	1 437 427 145
342	1 658	1 039	2 697	29 290 989	18 763 515	48 054 504	17 818	4 732	179 544 507
343	4 298	584	4 882	55 172 512	34 400 236	89 572 748	18 348	6 591	299 116 763
351	282	39	321	3 245 284	2 796 675	6 041 959	18 822	346	11 370 444
353	636	12	648	16 462 015	9 254 857	25 716 872	39 687	761	107 613 391
359	1 612	836	2 448	31 894 592	27 378 062	59 272 654	24 213	4 043	429 683 977
361	8 287	4 076	12 363	119 041 885	79 619 206	198 661 091	16 069	18 093	633 386 837
369	6 065	2 769	8 834	100 627 295	67 064 142	167 691 437	18 983	12 717	563 269 179

FUENTE: DANE - Encuesta Anual Manufacturera 2007

* Remuneración total / personal remunerado

** Valor agregado / personal ocupado total

Nota: L Por reserva estadística, en este grupo de incluye información de los grupos 182, 231, 243, 300 y 333





INFORMACIÓN ESTADÍSTICA

Cuadro 2. Colombia. Resumen de las variables principales, según escala de personal ocupado

Total nacional - 2007

Valores en miles de pesos

Escala del personal ocupado	Número de establecimientos		Personal ocupado ⁽¹⁾		Personal remunerado				Sueldos y Salarios ⁽⁴⁾		Prestaciones sociales ⁽⁵⁾	
		%		%	Permanente ⁽²⁾	%	Temporal ⁽³⁾	%		%		%
Total nacional	7 257	100	637 621	100	348 698	100	114 505	100	6 315 542 421	100	4 591 475 835	100
Menos de 10 *	1 094	15.1	6 809	1.1	4 474	1.3	1 261	1.1	44 028 940	0.7	26 827 648	0.6
DE 10 A 19	1 603	22.1	22 456	3.5	15 476	4.4	4 245	3.7	160 255 582	2.5	98 445 072	2.1
DE 20 A 49	1 970	27.1	61 898	9.7	40 932	11.7	12 141	10.6	488 477 508	7.7	306 465 773	6.7
DE 50 A 99	1 147	15.8	81 267	12.7	48 344	13.9	16 487	14.4	707 338 037	11.2	464 724 185	10.1
DE 100 A 149	450	6.2	54 814	8.6	31 040	8.9	10 926	9.5	492 711 729	7.8	332 528 118	7.2
DE 150 A 199	259	3.6	44 747	7.0	26 334	7.6	6 932	6.1	445 478 039	7.1	315 094 689	6.9
DE 200 A 349	369	5.1	97 914	15.4	54 013	15.5	17 503	15.3	955 710 151	15.1	689 276 080	15.0
DE 350 A 499	133	1.8	54 563	8.6	29 118	8.4	8 365	7.3	634 126 584	10.0	469 803 002	10.2
DE 500 A 649	83	1.1	46 873	7.4	22 678	6.5	9 208	8.0	523 873 216	8.3	405 108 372	8.8
DE 650 A 799	46	0.6	32 888	5.2	14 973	4.3	4 223	3.7	361 927 132	5.7	273 874 943	6.0
Mas de 800	103	1.4	133 392	20.9	61 316	17.6	23 214	20.3	1 501 615 503	23.8	1 209 327 953	26.3

Escala del personal ocupado	Producción bruta ⁽⁶⁾		Consumo intermedio ⁽⁶⁾		Valor agregado		Total activos		Energía eléctrica	
		%		%		%		%		%
Total nacional	139 189 799 013	100	77 720 381 930	100	61 469 417 083	100	78 949 232 685	100	14 567 871 211	100
Menos de 10	1 069 685 525	0.8	717 079 891	0.9	352 605 634	0.6	476 405 706	0.6	78 630 055	0.5
DE 10 A 19	3 191 971 621	2.3	2 170 763 150	2.8	1 021 208 471	1.7	1 057 344 579	1.3	170 037 647	1.2
DE 20 A 49	8 746 904 319	6.3	5 361 310 812	6.9	3 385 593 507	5.5	4 606 331 265	5.8	848 445 306	5.8
DE 50 A 99	12 572 038 930	9.0	7 965 973 596	10.2	4 606 065 334	7.5	5 250 651 796	6.7	771 622 689	5.3
DE 100 A 149	8 291 613 600	6.0	5 123 898 054	6.6	3 167 715 546	5.2	7 711 399 160	9.8	1 008 204 882	6.9
DE 150 A 199	9 068 732 238	6.5	5 882 567 192	7.6	3 186 165 046	5.2	5 655 065 129	7.2	997 817 904	6.8
DE 200 A 349	20 427 624 586	14.7	11 723 475 908	15.1	8 704 148 678	14.2	12 902 830 758	16.3	2 331 813 401	16.0
DE 350 A 499	11 841 903 970	8.5	6 125 903 481	7.9	5 716 000 489	9.3	7 763 284 328	9.8	1 937 779 505	13.3
DE 500 A 649	12 720 731 910	9.1	6 959 787 199	9.0	5 760 944 711	9.4	5 084 335 973	6.4	955 224 471	6.6
DE 650 A 799	9 176 505 309	6.6	4 959 042 226	6.4	4 217 463 083	6.9	6 846 207 357	8.7	1 144 691 323	7.9
Mas de 800	42 082 087 005	30.2	20 730 580 421	26.7	21 351 506 584	34.7	21 595 376 634	27.4	4 323 604 028	29.7

FUENTE: DANE - Encuesta Anual Manufacturera 2007

¹ Incluye propietarios, socios familiares, personal permanente y temporal contratado directamente por el establecimiento o a través de empresas² Promedio del año no incluye propietarios, socios y familiares ni personal temporal³ Promedio año del personal temporal contratado directamente por el establecimiento⁴ Estas cifras hacen referencia a los sueldos y salarios del personal permanente y temporal contratado directamente por el establecimiento⁵ Incluye aportes patronales al ISS, SENA, ICBF, Cajas de compensación familiar, Sistemas de salud y fondos de pensiones del personal permanente y temporal contratado directamente por el establecimiento.⁶ No incluye impuestos indirectos

* Se incluyen los establecimientos industriales que teniendo menos de 10 personas ocupadas presentan una producción anual igual o superior a \$120 millones de 2007



2.1 Colombia. Costo laboral por persona ocupada, según escala del personal ocupado**Total nacional - 2007****Valores en miles de pesos**

Escala del personal ocupado	Personal remunerado		Personal remunerado total	Sueldos y salarios	Prestaciones sociales	Remuneración Total	Costo laboral promedio*	Personal ocupado	Valor agregado
	Permanente	Temporal							
Total nacional	348 698	114 505	463 203	6 315 542 421	4 591 475 835	10 907 018 256	23 547	637 621	61 469 417 083
Menos de 10	4 474	1 261	5 735	44 028 940	26 827 648	70 856 588	12 355	6 809	352 605 634
DE 10 A 19	15 476	4 245	19 721	160 255 582	98 445 072	258 700 654	13 118	22 456	1 021 208 471
DE 20 A 49	40 932	12 141	53 073	488 477 508	306 465 773	794 943 281	14 978	61 898	3 385 593 507
DE 50 A 99	48 344	16 487	64 831	707 338 037	464 724 185	1 172 062 222	18 079	81 267	4 606 065 334
DE 100 A 149	31 040	10 926	41 966	492 711 729	332 528 118	825 239 847	19 664	54 814	3 167 715 546
DE 150 A 199	26 334	6 932	33 266	445 478 039	315 094 689	760 572 728	22 863	44 747	3 186 165 046
DE 200 A 349	54 013	17 503	71 516	955 710 151	689 276 080	1 644 986 231	23 002	97 914	8 704 148 678
DE 350 A 499	29 118	8 365	37 483	634 126 584	469 803 002	1 103 929 586	29 451	54 563	5 716 000 489
DE 500 A 649	22 678	9 208	31 886	523 873 216	405 108 372	928 981 588	29 134	46 873	5 760 944 711
DE 650 A 799	14 973	4 223	19 196	361 927 132	273 874 943	635 802 075	33 122	32 888	4 217 463 083
Mas de 800	61 316	23 214	84 530	1 501 615 503	1 209 327 953	2 710 943 456	32 071	133 392	21 351 506 584

FUENTE: DANE - Encuesta Anual Manufacturera 2007

* Remuneración total / personal remunerado

Cuadro 3. Resumen de las variables principales, según escala del valor de la producción**Total nacional - 2007****Valores en miles de pesos**

Escala del valor de la producción en millones de pesos	Número de establecimientos		Personal ocupado ¹		Personal remunerado				Sueldos y salarios ⁴		Prestaciones sociales ⁵	
		%		%	Permanente ²	%	Temporal ³	%		%		%
Total nacional	7 257	100	637 621	100	348 698	100	114 505	100	6 315 542 421	100	4 591 475 835	100
0-149	360	5.0	2 629	0.4	1 618	0.5	490	0.4	13 684 304	0.2	8 347 521	0.2
150-299	770	10.6	8 236	1.3	5 107	1.5	1 998	1.7	48 562 525	0.8	30 566 673	0.7
300-499	759	10.5	11 562	1.8	7 102	2.0	2 893	2.5	69 980 803	1.1	43 159 285	0.9
500-999	1 160	16.0	25 380	4.0	15 986	4.6	6 237	5.4	166 244 537	2.6	103 968 106	2.3
1000-1999	1 145	15.8	40 825	6.4	25 190	7.2	9 668	8.4	293 739 508	4.7	184 301 153	4.0
2.000-3.999	891	12.3	52 356	8.2	30 819	8.8	11 658	10.2	386 540 053	6.1	248 367 800	5.4
4.000-7.499	665	9.2	63 410	9.9	35 501	10.2	11 833	10.3	474 849 937	7.5	302 720 999	6.6
7.500-14.999	514	7.1	74 029	11.6	36 951	10.6	18 537	16.2	614 843 769	9.7	407 299 242	8.9
15.000-24.999	274	3.8	58 145	9.1	28 456	8.2	9 782	8.5	474 475 402	7.5	329 232 326	7.2
Mayor o igual a 25.000	719	9.9	301 049	47.2	161 968	46.4	41 409	36.2	3 772 621 583	59.7	2 933 512 730	63.9

Escala del valor de la producción en millones de pesos	Producción bruta ⁶		Consumo intermedio ⁶		Valor agregado		Total activos		Energía eléctrica consumida Kwh	
		%		%		%		%		%
Total nacional	139 189 799 013	100	77 720 381 930	100	61 469 417 083	100	78 949 232 685	100	14 567 871 211	100
0-149	59 530 948	0.0	33 961 353	0.0	25 569 595	0.0	83 441 862	0.1	8 003 262	0.1
150-299	244 588 787	0.2	132 941 551	0.2	111 647 236	0.2	214 271 755	0.3	29 473 764	0.2
300-499	431 260 315	0.3	233 712 935	0.3	197 547 380	0.3	269 708 734	0.3	41 076 018	0.3
500-999	1 177 410 390	0.8	651 854 660	0.8	525 555 730	0.9	804 805 871	1.0	102 501 218	0.7
1000-1999	2 289 307 863	1.6	1 225 014 096	1.6	1 064 293 767	1.7	1 357 526 151	1.7	179 499 480	1.2
2.000-3.999	3 510 902 426	2.5	1 897 129 863	2.4	1 613 772 563	2.6	1 767 788 358	2.2	282 335 506	1.9
4.000-7.499	5 122 331 368	3.7	2 774 862 720	3.6	2 347 468 648	3.8	2 472 886 289	3.1	424 052 632	2.9
7.500-14.999	7 771 509 722	5.6	4 468 439 269	5.7	3 303 070 453	5.4	3 840 939 167	4.9	678 050 624	4.7
15.000-24.999	7 499 423 732	5.4	4 320 060 609	5.6	3 179 363 123	5.2	3 902 788 716	4.9	772 653 096	5.3
Mayor o igual a 25.000	111 083 533 462	79.8	61 982 404 874	79.8	49 101 128 588	79.9	64 235 075 782	81.4	12 050 225 611	82.7

FUENTE: DANE - Encuesta Anual Manufacturera 2007

¹ Incluye propietarios, socios familiares, personal permanente y temporal contratado directamente por el establecimiento o a través de empresas² Promedio del año no incluye propietarios, socios y familiares ni personal temporal³ Promedio año del personal temporal contratado directamente por el establecimiento⁴ Estas cifras hacen referencia a los sueldos y salarios del personal permanente y temporal contratado directamente por el establecimiento⁵ Incluye aportes patronales al ISS, SENA, ICBF, Cajas de compensación familiar, Sistemas de salud y fondos de pensiones del personal permanente y temporal contratado directamente por el establecimiento⁶ No incluye impuestos indirectos



INFORMACIÓN ESTADÍSTICA

3.1 Costo laboral por persona ocupada, según escala del valor de la producción**Total nacional - 2007**

Valores en miles de pesos

Escala del valor de la producción en millones de pesos	Personal remunerado		Personal remunerado total	Sueldos y salarios	Prestaciones sociales	Remuneración total	Costo laboral promedio*	Personal ocupado	Valor agregado
	Permanente	Temporal							
Total nacional	348 698	114 505	463 203	6 315 542 421	4 591 475 835	10 907 018 256	23 547	637 621	61 469 417 083
0-149	1 618	490	2 108	13 684 304	8 347 521	22 031 825	10 452	2 629	25 569 595
150-299	5 107	1 998	7 105	48 562 525	30 566 673	79 129 198	11 137	8 236	111 647 236
300-499	7 102	2 893	9 995	69 980 803	43 159 285	113 140 088	11 320	11 562	197 547 380
500-999	15 986	6 237	22 223	166 244 537	103 968 106	270 212 643	12 159	25 380	525 555 730
1000-1999	25 190	9 668	34 858	293 739 508	184 301 153	478 040 661	13 714	40 825	1 064 293 767
2.000-3.999	30 819	11 658	42 477	386 540 053	248 367 800	634 907 853	14 947	52 356	1 613 772 563
4.000-7.499	35 501	11 833	47 334	474 849 937	302 720 999	777 570 936	16 427	63 410	2 347 468 648
7.500-14.999	36 951	18 537	55 488	614 843 769	407 299 242	1 022 143 011	18 421	74 029	3 303 070 453
15.000-24.999	28 456	9 782	38 238	474 475 402	329 232 326	803 707 728	21 019	58 145	3 179 363 123
Mayor o igual a 25.000	161 968	41 409	203 377	3 772 621 583	2 933 512 730	6 706 134 313	32 974	301 049	49 101 128 588

FUENTE: DANE - Encuesta Anual Manufacturera 2007

* Remuneración total / personal remunerado



INFORMACIÓN ESTADÍSTICA

Cuadro 4. Colombia. Resumen de las variables principales, según organización jurídica

Total nacional - 2007

Valores en miles de pesos

Organización jurídica	Número de establecimientos		Personal ocupado ⁽¹⁾		Personal remunerado				Sueldos y salarios ⁽⁴⁾		Prestaciones sociales ⁽⁵⁾	
		%		%	Permanente ⁽²⁾		Temporal ⁽³⁾			%		%
Total nacional	7 257	100	637 621	100	348 698	100	114 505	100	6 315 542 421	100	4 591 475 835	100
Sociedad colectiva	4	0.06	764	0.12	100	0.03	47	0.04	2 225 515	0.04	1 516 388	0.03
Sociedad comandita simple	121	1.67	4 660	0.73	2 890	0.83	770	0.67	30 752 424	0.49	19 442 900	0.42
Sociedad comandita por acciones	45	0.62	4 965	0.78	2 547	0.73	1 369	1.20	54 216 162	0.86	40 230 868	0.88
Sociedad limitada	3 366	46.38	133 545	20.9	78 099	22.40	31 553	27.56	1 080 381 373	17.11	717 534 620	15.63
Sociedad anónima	2 572	35.44	451 508	70.8	242 985	69.68	70 108	61.23	4 735 522 740	74.98	3 481 836 691	75.83
Sucursal de sociedad extranjera	25	0.34	7 935	1.24	3 040	0.87	41	0.04	96 098 730	1.52	72 448 635	1.58
Empresa indust. y comer. del estado	17	0.23	5 618	0.88	4 515	1.29	334	0.29	102 217 013	1.62	113 771 838	2.48
Empresa unipersonal	89	1.23	1 986	0.31	864	0.25	807	0.70	11 390 781	0.18	7 336 356	0.16
Sociedad de hecho	18	0.25	266	0.04	220	0.06	32	0.03	1 476 096	0.02	838 067	0.02
Persona natural	920	12.68	17 643	2.77	9 047	2.59	6 025	5.26	95 934 262	1.52	60 515 383	1.32
Cooperativa	47	0.65	6 285	0.99	2 579	0.74	3 054	2.67	72 801 569	1.15	53 083 809	1.16
Empresa asociativa de trabajo	4	0.06	29	0.00	14	0.00	5	0.00	232 886	0.00	92 710	0.00
Cooperativa de trabajo asociado	4	0.06	230	0.04	230	0.07		0.00	2 067 660	0.03	1 238 163	0.03
Entidad sin ánimo de lucro	18	0.25	1 574	0.25	1 092	0.31	360	0.31	18 250 794	0.29	12 526 186	0.27
Otras*	7	0.10	613	0.10	476	0.14		0.00	11 974 416	0.19	9 063 221	0.20

Organización jurídica	Producción bruta ⁽⁶⁾		Consumo intermedio ⁽⁶⁾		Valor agregado		Total de activos		Energía eléctrica	
		%		%		%		%		%
Total nacional	139 189 799 013	100	77 720 381 930	100	61 469 417 083	100	78 949 232 685	100	14 567 871 211	100
Sociedad colectiva	471 683 328	0.34	337 215 064	0.43	134 468 264	0.22	105 879 122	0.13	17 110 732	0.12
Sociedad comandita simple	405 055 409	0.29	283 316 788	0.36	121 738 621	0.20	169 611 363	0.21	27 445 222	0.19
Sociedad comandita por acciones	1 794 962 401	1.29	1 329 328 936	1.71	465 633 465	0.76	496 541 617	0.63	72 025 103	0.49
Sociedad limitada	15 578 598 699	11.19	9 408 658 121	12.11	6 169 940 578	10.04	7 508 676 879	9.51	1 115 802 397	7.66
Sociedad anónima	98 132 276 303	70.50	55 242 687 342	71.08	42 889 588 961	69.77	60 633 465 434	76.80	12 166 865 073	83.52
Sucursal de sociedad extranjera	1 927 566 194	1.38	1 003 253 920	1.29	924 312 274	1.50	1 130 045 471	1.43	85 634 780	0.59
Empresa indust. y comer. del estado	17 403 793 974	12.50	7 808 535 269	10.05	9 595 258 705	15.61	7 800 196 410	9.88	899 405 697	6.17
Empresa unipersonal	115 282 577	0.08	68 187 283	0.09	47 095 294	0.08	41 058 233	0.05	7 013 801	0.05
Sociedad de hecho	11 425 016	0.01	6 885 183	0.01	4 539 833	0.01	3 602 164	0.00	800 562	0.01
Persona natural	1 088 418 286	0.78	689 746 398	0.89	398 671 888	0.65	391 196 071	0.50	71 577 465	0.49
Cooperativa	1 447 456 096	1.04	1 142 939 999	1.47	304 516 097	0.50	312 311 836	0.40	64 216 759	0.44
Empresa asociativa de trabajo	748 854	0.00	428 795	0.00	320 059	0.00	140 739	0.00	25 642	0.00
Cooperativa de trabajo asociado	73 404 125	0.05	46 388 529	0.06	27 015 596	0.04	8 434 806	0.01	2 535 299	0.02
Entidad sin ánimo de lucro	280 784 976	0.20	164 746 212	0.21	116 038 764	0.19	112 179 575	0.14	20 716 140	0.14
Otras*	458 342 775	0.33	188 064 091	0.24	270 278 684	0.44	235 892 965	0.30	16 696 539	0.11

FUENTE: DANE - Encuesta Anual Manufacturera 2007

¹ Incluye propietarios, socios familiares, personal permanente y temporal contratado directamente por el establecimiento o a través de empresas² Promedio año no incluye propietarios, socios y familiares ni personal temporal³ Promedio año del personal temporal contratado directamente por el establecimiento⁴ Estas cifras hacen referencia a los sueldos y salarios del personal permanente y temporal contratado directamente por el establecimiento⁵ Incluye aportes patronales al ISS, SENA, ICBF, Cajas de compensación familiar, Sistemas de salud y fondos de pensiones del personal permanente y temporal contratado directamente por el establecimiento⁶ No incluye impuestos indirectos

4.1 Colombia. Costo laboral por persona ocupada, según organización jurídica

Total nacional - 2007

Valor en miles de pesos

Organización jurídica	Personal remunerado		Personal remunerado total	Sueldos y salarios	Prestaciones sociales	Remuneración total	Costo laboral promedio*	Personal ocupado	Valor agregado
	Permanente	Temporal							
Total nacional	348 698	114 505	463 203	6 315 542 421	4 591 475 835	10 907 018 256	23 547	637 621	61 469 417 083
Sociedad colectiva	100	47	147	2 225 515	1 516 388	3 741 903	25 455	764	134 468 264
Sociedad comandita simple	2 890	770	3 660	30 752 424	19 442 900	50 195 324	13 715	4 660	121 738 621
Sociedad comandita por acciones	2 547	1 369	3 916	54 216 162	40 230 868	94 447 030	24 118	4 965	465 633 465
Sociedad limitada	78 099	31 553	109 652	1 080 381 373	717 534 620	1 797 915 993	16 397	133 545	6 169 940 578
Sociedad anónima	242 985	70 108	313 093	4 735 522 740	3 481 836 691	8 217 359 431	26 246	451 508	42 889 588 961
Sucursal de sociedad extranjera	3 040	41	3 081	96 098 730	72 448 635	168 547 365	54 705	7 935	924 312 274
Empresa indust. y comer. del estado	4 515	334	4 849	102 217 013	113 771 838	215 988 851	44 543	5 618	9 595 258 705
Empresa unipersonal	864	807	1 671	11 390 781	7 336 356	18 727 137	11 207	1 986	47 095 294
Sociedad de hecho	220	32	252	1 476 096	838 067	2 314 163	9 183	266	4 539 833
Persona natural	9 047	6 025	15 072	95 934 262	60 515 383	156 449 645	10 380	17 643	398 671 888
Cooperativa	2 579	3 054	5 633	72 801 569	53 083 809	125 885 378	22 348	6 285	304 516 097
Empresa asociativa de trabajo	14	5	19	232 886	92 710	325 596	17 137	29	320 059
Cooperativa de trabajo asociado	230		230	2 067 660	1 238 163	3 305 823	14 373	230	27 015 596
Entidad sin ánimo de lucro	1 092	360	1 452	18 250 794	12 526 186	30 776 980	21 196	1 574	116 038 764
Otras*	476		476	11 974 416	9 063 221	21 037 637	44 197	613	270 278 684

FUENTE: DANE - Encuesta Anual Manufacturera 2007

* Remuneración total / personal remunerado

Cuadro 5. Colombia. Resumen de las variables principales, según secciones del país**Total nacional - 2007****Valor en miles de pesos**

Secciones del país	Número de establecimiento	%	Personal ocupado ⁽¹⁾	%	Personal remunerado				Sueldos y salarios ⁽⁴⁾	%	Prestaciones sociales ⁽⁵⁾	%
					Permanente ⁽²⁾	%	Temporal ⁽³⁾	%				
Total nacional	7 257	100	637 621	100	348 698	100	114 505	100	6 315 542 421	100	4 591 475 835	100
Antioquia	1 340	18.5	149 138	23.4	81 047	23.2	28 693	25.1	1 437 542 671	22.8	1 060 089 821	23.1
Atlántico	336	4.6	36 894	5.8	16 274	4.7	2 765	2.4	300 845 466	4.8	219 885 355	4.8
Santafé de Bogotá D.C.	2 734	37.7	205 628	32.2	121 879	35.0	37 412	32.7	2 117 218 379	33.5	1 461 689 812	31.8
Bolívar	108	1.5	13 707	2.1	6 005	1.7	495	0.4	131 484 412	2.1	103 903 429	2.3
Boyacá	51	0.7	6 433	1.0	3 764	1.1	1 048	0.9	75 427 720	1.2	62 592 218	1.4
Caldas	155	2.1	14 535	2.3	5 964	1.7	4 112	3.6	129 299 883	2.0	94 654 878	2.1
Cauca	96	1.3	10 777	1.7	6 783	1.9	1 159	1.0	127 462 759	2.0	96 718 248	2.1
Cesar	31	0.4	2 446	0.4	1 269	0.4	628	0.5	23 348 003	0.4	15 428 448	0.3
Córdoba	26	0.4	3 319	0.5	1 985	0.6	493	0.4	61 750 285	1.0	62 396 147	1.4
Cundinamarca	327	4.5	46 956	7.4	27 157	7.8	5 950	5.2	457 318 761	7.2	335 674 359	7.3
Huila	47	0.6	1 735	0.3	742	0.2	612	0.5	12 241 625	0.2	8 606 458	0.2
La Guajira	3	0.0	29	0.0	12	0.0	13	0.0	170 125	0.0	122 477	0.0
Magdalena	47	0.6	1 961	0.3	1 574	0.5	67	0.1	18 282 659	0.3	11 391 840	0.2
Meta	40	0.6	3 388	0.5	1 819	0.5	692	0.6	27 203 683	0.4	17 844 892	0.4
Nariño	58	0.8	1 674	0.3	863	0.2	586	0.5	12 534 800	0.2	8 128 276	0.2
Norte de Santander	134	1.8	4 797	0.8	2 149	0.6	1 065	0.9	26 664 615	0.4	18 966 366	0.4
Quindío	58	0.8	2 365	0.4	560	0.2	928	0.8	12 314 947	0.2	8 430 228	0.2
Risaralda	164	2.3	16 136	2.5	6 772	1.9	5 804	5.1	119 276 145	1.9	83 197 124	1.8
Santander	337	4.6	17 272	2.7	9 027	2.6	4 756	4.2	157 169 334	2.5	135 408 290	2.9
Sucre	12	0.2	583	0.1	395	0.1	15	0.0	8 264 719	0.1	5 857 901	0.1
Tolima	107	1.5	7 064	1.1	3 208	0.9	1 140	1.0	39 160 020	0.6	25 296 077	0.6
Valle	1 033	14.2	90 285	14.2	49 011	14.1	16 057	14.0	1 015 891 602	16.1	752 476 505	16.4
Otras secciones del país ⁽⁶⁾	13	0.2	499	0.1	439	0.1	15	0.0	4 669 808	0.1	2 716 686	0.1

FUENTE: DANE - Encuesta Anual Manufacturera 2007

¹ Incluye propietarios, socios familiares, personal permanente y temporal contratado directamente por el establecimiento o a través de empresas² Promedio año no incluye propietarios, socios y familiares ni personal temporal³ Promedio año del personal temporal contratado directamente por el establecimiento⁴ Estas cifras hacen referencia a los sueldos y salarios del personal permanente y temporal contratado directamente por el establecimiento⁵ Incluye aportes patronales al ISS, SENA, ICBF, Cajas de compensación familiar, Sistemas de salud y Fondos de pensiones del personal permanente y temporal contratado⁶ Por reserva estadística incluye la información de los nuevos departamentos y Choco

5. Colombia. Resumen de las variables principales, según secciones del país

Total nacional - 2007

Valor en miles de pesos (continua)

Secciones del país	Producción bruta ⁽⁷⁾	%	Consumo intermedio ⁽⁷⁾	%	Valor agregado	%	Total activos	%	En. eléctrica consumida Kwh	%
Total nacional	139 189 799 013	100	77 720 381 930	100	61 469 417 083	100	78 949 232 685	100	14 567 871 211	100
Antioquia	23 372 527 089	16.8	13 682 672 492	17.6	9 689 854 597	15.8	13 662 215 659	17.3	2 115 240 949	14.5
Atlántico	8 031 030 281	5.8	4 711 933 941	6.1	3 319 096 340	5.4	4 068 848 255	5.2	971 732 799	6.7
Santafé de Bogotá D.C.	31 385 846 524	22.5	17 584 146 378	22.6	13 801 700 146	22.5	13 779 368 586	17.5	1 863 307 014	12.8
Bolívar	10 604 052 051	7.6	6 414 772 734	8.3	4 189 279 317	6.8	4 580 355 965	5.8	1 176 482 853	8.1
Boyacá	2 197 449 555	1.6	1 022 971 524	1.3	1 174 478 031	1.9	2 169 102 993	2.7	743 034 811	5.1
Caldas	2 504 159 972	1.8	1 560 925 645	2.0	943 234 327	1.5	1 334 576 608	1.7	239 139 597	1.6
Cauca	2 896 455 171	2.1	1 717 120 470	2.2	1 179 334 701	1.9	3 224 684 932	4.1	544 137 102	3.7
Cesar	611 170 767	0.4	452 456 635	0.6	158 714 132	0.3	354 363 188	0.4	45 759 960	0.3
Córdoba	4 109 723 018	3.0	657 786 364	0.8	3 451 936 654	5.6	3 288 525 705	4.2	1 313 350 138	9.0
Cundinamarca	10 736 753 489	7.7	6 012 364 335	7.7	4 724 389 154	7.7	6 606 269 235	8.4	1 111 029 115	7.6
Huila	638 880 250	0.5	507 188 168	0.7	131 692 082	0.2	164 470 372	0.2	30 601 186	0.2
La Guajira	1 063 632	0.0	605 326	0.0	458 306	0.0	336 815	0.0	145 690	0.0
Magdalena	514 398 970	0.4	345 535 076	0.4	168 863 894	0.3	263 559 172	0.3	43 317 271	0.3
Meta	908 085 610	0.7	626 168 542	0.8	281 917 068	0.5	4 292 261 378	5.4	72 952 358	0.5
Nariño	327 727 356	0.2	234 206 298	0.3	93 521 058	0.2	122 402 991	0.2	14 152 486	0.1
Norte de Santander	633 022 631	0.5	318 951 865	0.4	314 070 766	0.5	306 482 943	0.4	98 134 831	0.7
Quindío	490 827 409	0.4	344 171 556	0.4	146 655 853	0.2	122 536 684	0.2	22 815 257	0.2
Risaralda	2 332 896 479	1.7	1 435 920 525	1.8	896 975 954	1.5	1 161 179 519	1.5	262 369 149	1.8
Santander	15 867 578 345	11.4	7 863 259 936	10.1	8 004 318 409	13.0	4 339 437 400	5.5	930 606 430	6.4
Sucre	181 237 205	0.1	39 865 862	0.1	141 371 343	0.2	155 573 263	0.2	88 832 936	0.6
Tolima	1 913 162 275	1.4	1 182 664 783	1.5	730 497 492	1.2	1 782 895 642	2.3	342 732 763	2.4
Valle	18 692 181 723	13.4	10 856 249 874	14.0	7 835 931 849	12.7	13 116 926 144	16.6	2 527 894 875	17.4
Otras secciones del país	239 569 211	0.2	148 443 601	0.2	91 125 610	0.1	52 859 236	0.1	10 101 641	0.1

FUENTE: DANE - Encuesta Anual Manufacturera 2007

¹ Incluye propietarios, socios familiares, personal permanente y temporal contratado directamente por el establecimiento o a través de empresas² Promedio año no incluye propietarios, socios y familiares ni personal temporal³ Promedio año del personal temporal contratado directamente por el establecimiento⁴ Estas cifras hacen referencia a los sueldos y salarios del personal permanente y temporal contratado directamente por el establecimiento⁵ Incluye aportes patronales al ISS, SENA, ICBF, Cajas de compensación familiar, Sistemas de salud y Fondos de pensiones del personal permanente y⁶ Por reserva estadística incluye la información de los nuevos departamentos y Choco

5.1 Colombia. Costo laboral por persona ocupada, según secciones del país

Total nacional - 2007

Valor en miles de pesos

Secciones del país	Personal remunerado		Personal remunerado total	Sueldos y salarios	Prestaciones sociales	Remuneración Total	Costo laboral promedio*	Personal ocupado	Valor agregado
	Permanente	Temporal							
Total nacional	348 698	114 505	463 203	6 315 542 421	4 591 475 835	10 907 018 256	23 547	637 621	61 469 417 083
Antioquia	81 047	28 693	109 740	1 437 542 671	1 060 089 821	2 497 632 492	22 760	149 138	9 689 854 597
Atlántico	16 274	2 765	19 039	300 845 466	219 885 355	520 730 821	27 351	36 894	3 319 096 340
Santafé de Bogotá D.C.	121 879	37 412	159 291	2 117 218 379	1 461 689 812	3 578 908 191	22 468	205 628	13 801 700 146
Bolívar	6 005	495	6 500	131 484 412	103 903 429	235 387 841	36 214	13 707	4 189 279 317
Boyacá	3 764	1 048	4 812	75 427 720	62 592 218	138 019 938	28 682	6 433	1 174 478 031
Caldas	5 964	4 112	10 076	129 299 883	94 654 878	223 954 761	22 227	14 535	943 234 327
Cauca	6 783	1 159	7 942	127 462 759	96 718 248	224 181 007	28 227	10 777	1 179 334 701
Cesar	1 269	628	1 897	23 348 003	15 428 448	38 776 451	20 441	2 446	158 714 132
Córdoba	1 985	493	2 478	61 750 285	62 396 147	124 146 432	50 099	3 319	3 451 936 654
Cundinamarca	27 157	5 950	33 107	457 318 761	335 674 359	792 993 120	23 952	46 956	4 724 389 154
Huila	742	612	1 354	12 241 625	8 606 458	20 848 083	15 397	1 735	131 692 082
La Guajira	12	13	25	170 125	122 477	292 602	11 704	29	458 306
Magdalena	1 574	67	1 641	18 282 659	11 391 840	29 674 499	18 083	1 961	168 863 894
Meta	1 819	692	2 511	27 203 683	17 844 892	45 048 575	17 940	3 388	281 917 068
Nariño	863	586	1 449	12 534 800	8 128 276	20 663 076	14 260	1 674	93 521 058
Norte de Santander	2 149	1 065	3 214	26 664 615	18 966 366	45 630 981	14 198	4 797	314 070 766
Quindío	560	928	1 488	12 314 947	8 430 228	20 745 175	13 942	2 365	146 655 853
Risaralda	6 772	5 804	12 576	119 276 145	83 197 124	202 473 269	16 100	16 136	896 975 954
Santander	9 027	4 756	13 783	157 169 334	135 408 290	292 577 624	21 227	17 272	8 004 318 409
Sucre	395	15	410	8 264 719	5 857 901	14 122 620	34 445	583	141 371 343
Tolima	3 208	1 140	4 348	39 160 020	25 296 077	64 456 097	14 824	7 064	730 497 492
Valle	49 011	16 057	65 068	1 015 891 602	752 476 505	1 768 368 107	27 177	90 285	7 835 931 849
Otras secciones del país ⁽⁶⁾	439	15	454	4 669 808	2 716 686	7 386 494	16 270	499	91 125 610

FUENTE: DANE - Encuesta Anual Manufacturera 2007

* Remuneración total / personal remunerado

⁶ Por reserva estadística incluye la información de los nuevos departamentos y Choco



INFORMACIÓN ESTADÍSTICA

Encuesta Anual Manufacturera

Cuadro 6. Colombia. Resumen de las variables principales, según áreas metropolitanas

Total nacional - 2007

Valores en miles de pesos

Áreas metropolitanas *	Número de establecimientos		Personal ocupado ⁽¹⁾		Personal remunerado				Sueldos y salarios ⁽⁴⁾		Prestaciones sociales ⁽⁵⁾	
		%		%	Permanente ⁽²⁾	%	Temporal ⁽³⁾	%		%		%
Total nacional	7 257	100	637 621	100	348 698	100	114 505	100	6 315 542 421	100	4 591 475 835	100
Barranquilla	329	4.5	36 099	5.7	16 130	4.6	2 731	2.4	297 755 365	4.7	217 990 061	4.7
Bogotá D.C.	3 007	41.4	247 609	38.8	145 416	41.7	42 880	37.4	2 521 974 213	39.9	1 741 378 910	37.9
Bucaramanga	298	4.1	13 963	2.2	6 386	1.8	4 287	3.7	96 956 506	1.5	68 058 402	1.5
Cali	861	11.9	73 972	11.6	39 341	11.3	12 951	11.3	838 859 093	13.3	620 055 530	13.5
Cartagena	101	1.4	13 312	2.1	5 733	1.6	419	0.4	128 884 324	2.0	102 383 997	2.2
Manizales	139	1.9	13 863	2.2	5 648	1.6	4 000	3.5	126 319 453	2.0	92 630 343	2.0
Medellín	1 239	17.1	133 331	20.9	72 490	20.8	25 823	22.6	1 277 171 425	20.2	931 117 663	20.3
Pereira	162	2.2	15 599	2.4	6 363	1.8	5 712	5.0	111 791 409	1.8	77 087 436	1.7
Cúcuta	126	1.7	4 606	0.7	2 025	0.6	1 035	0.9	25 584 705	0.4	18 349 469	0.4
Resto del País	995	13.7	85 267	13.4	49 166	14.1	14 667	12.8	890 245 928	14.1	722 424 024	15.7

Áreas metropolitanas	Producción bruta ⁽⁶⁾		Consumo intermedio ⁽⁶⁾		Valor agregado		Total activos		Energía eléctrica	
		%		%		%		%		%
Total nacional	139 189 799 013	100	77 720 381 930	100	61 469 417 083	100	78 949 232 685	100	14 567 871 211	100
Barranquilla	7 772 067 513	5.6	4 514 248 855	5.8	3 257 818 658	5.3	4 040 435 085	5.1	956 212 309	6.6
Bogotá D.C.	40 958 682 350	29.4	22 949 999 237	29.5	18 008 683 113	29.3	19 501 398 094	24.7	2 836 815 626	19.5
Bucaramanga	3 184 984 125	2.3	2 065 534 292	2.7	1 119 449 833	1.8	1 054 697 208	1.3	190 440 171	1.3
Cali	14 219 262 674	10.2	8 138 566 733	10.5	6 080 695 941	9.9	9 718 829 178	12.3	1 970 682 424	13.5
Cartagena	10 582 387 881	7.6	6 400 385 719	8.2	4 182 002 162	6.8	4 553 886 407	5.8	1 170 252 413	8.0
Manizales	2 424 102 479	1.7	1 534 018 602	2.0	890 083 877	1.4	1 316 199 597	1.7	232 038 102	1.6
Medellín	20 102 877 620	14.4	11 880 446 735	15.3	8 222 430 885	13.4	10 904 933 395	13.8	1 604 715 799	11.0
Pereira	2 179 877 025	1.6	1 368 738 655	1.8	811 138 370	1.3	907 592 678	1.1	212 709 021	1.5
Cúcuta	37 146 358 390	26.7	18 553 782 648	23.9	18 592 575 742	30.2	290 987 666	0.4	95 621 228	0.7
Resto del País	619 198 956	0.4	314 660 454	0.4	304 538 502	0.5	26 660 273 377	33.8	5 298 384 118	36.4

FUENTE: DANE - Encuesta Anual Manufacturera 2007

¹ Incluye propietarios, socios familiares, personal permanente y temporal contratado directamente por el establecimiento o a través de empresas² Promedio año no incluye propietarios, socios y familiares ni personal temporal³ Promedio año del personal temporal contratado directamente por el establecimiento⁴ Estas cifras hacen referencia a los sueldos y salarios del personal permanente y temporal contratado directamente por el establecimiento⁵ Incluye aportes patronales al ISS, SENA, ICBF, Cajas de compensación familiar, Sistemas de salud y Fondos de pensiones del personal permanente y temporal contratado directamente por el establecimiento.⁶ No incluye impuestos indirectos

* Vea composición de las áreas metropolitanas en el resumen metodológico



6.1 Colombia. Costo laboral y productividad por persona ocupada, según áreas metropolitanas**Total nacional - 2007****Valor en miles de pesos**

Áreas metropolitanas	Personal remunerado		Personal remunerado total	Sueldos y salarios	Prestaciones sociales	Remuneración Total	Costo laboral promedio*	Personal ocupado	Valor agregado
	Permanente	Temporal							
Total nacional	348 698	114 505	463 203	6 315 542 421	4 591 475 835	10 907 018 256	23 547	637 621	61 469 417 083
Barranquilla	16 130	2 731	18 861	297 755 365	217 990 061	515 745 426	27 345	36 099	3 257 818 658
Bogotá D.C.	145 416	42 880	188 296	2 521 974 213	1 741 378 910	4 263 353 123	22 642	247 609	18 008 683 113
Bucaramanga	6 386	4 287	10 673	96 956 506	68 058 402	165 014 908	15 461	13 963	1 119 449 833
Cali	39 341	12 951	52 292	838 859 093	620 055 530	1 458 914 623	27 899	73 972	6 080 695 941
Cartagena	5 733	419	6 152	128 884 324	102 383 997	231 268 321	37 592	13 312	4 182 002 162
Manizales	5 648	4 000	9 648	126 319 453	92 630 343	218 949 796	22 694	13 863	890 083 877
Medellín	72 490	25 823	98 313	1 277 171 425	931 117 663	2 208 289 088	22 462	133 331	8 222 430 885
Pereira	6 363	5 712	12 075	111 791 409	77 087 436	188 878 845	15 642	15 599	811 138 370
Cúcuta	2 025	1 035	3 060	25 584 705	18 349 469	43 934 174	14 358	4 606	18 592 575 742
Resto del País	49 166	14 667	63 833	890 245 928	722 424 024	1 612 669 952	25 264	85 267	304 538 502

FUENTE: DANE - Encuesta Anual Manufacturera 2007

* Remuneración total / personal remunerado

Impreso en la Dirección de Mercadeo y Ediciones
Departamento Administrativo Nacional de Estadística DANE -Bogotá, D.C. - Colombia – Marzo 30 de 2009

