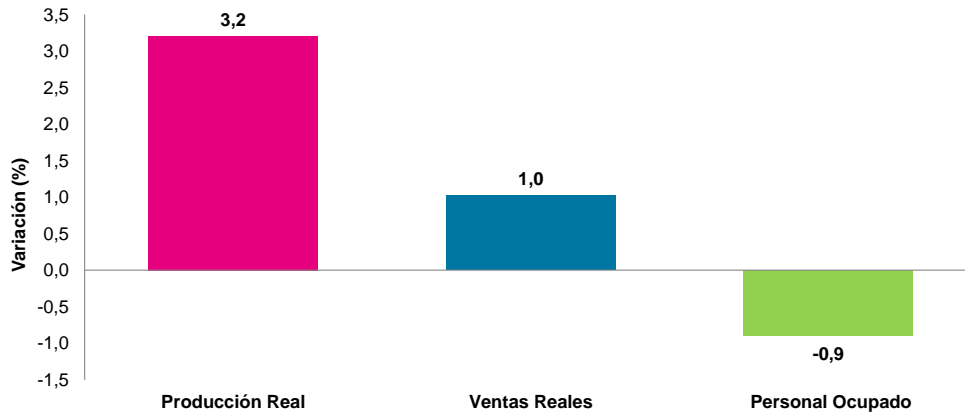


# Encuesta Mensual Manufacturera con Enfoque Territorial - EMMET

Diciembre<sup>P</sup> 2019

**Gráfico 1. Variación anual de la producción real, ventas y personal ocupado de la industria manufacturera Total nacional Diciembre (2019/2018)<sup>P</sup>**



Fuente: DANE- EMMET  
P: Cifras provisionales

- Alcance metodológico
- Evolución general de las principales variables total nacional
- Resultados generales, variación anual y año corrido de la producción real, ventas y el personal ocupado de la industria manufacturera, total nacional
- Evolución general de las principales variables enfoque territorial
- Ficha Metodológica
- Glosario

## **1. Alcance metodológico rediseño Encuesta Mensual Manufacturera con Enfoque Territorial**

El Departamento Administrativo Nacional de Estadística, en un esfuerzo permanente por mejorar y actualizar la medición de las estadísticas económicas, a partir de la oficialización de la información del mes de enero de 2019, presenta los resultados de la nueva Encuesta Mensual Manufacturera, en adelante denominada Encuesta Mensual Manufacturera con Enfoque Territorial - EMMET.

Con el objeto de responder a requerimientos nacionales e internacionales, entre otros, de la OCDE y cumpliendo con los principios que rigen la actividad estadística internacional de las buenas prácticas, el DANE rediseñó esta encuesta para ampliar la perspectiva de orden nacional que traía a un enfoque territorial, con desagregación para departamentos, áreas metropolitanas y principales ciudades del país, sin dejar de lado el contexto nacional y los dominios de publicación de este nivel.

### **1.1 Antecedentes**

Desde mayo de 1962 el DANE produce indicadores del sector industrial, basados en investigaciones por muestreo tomando como base las encuestas anuales que sobre el sector realiza la Entidad. Desde entonces se han diseñado varias muestras cuyos objetivos en general han sido la estimación de la evolución del sector industrial a través de indicadores de producción, ventas, empleo y salarios y, en particular, presentar resultados de acuerdo con la clasificación de actividades CIIU.

La primera muestra de periodicidad mensual se implementó con el objetivo de producir indicadores de empleo y salarios, con un tamaño de muestra de 1.400 establecimientos; la base de estos índices fue mayo de 1962. Posteriormente se implementó una investigación paralela con 1.200 fuentes para producir indicadores de producción.

A partir de julio de 1970 se unificaron las dos investigaciones, previo el diseño de una muestra estratificada de 800 establecimientos, que tomó como marco la Encuesta Anual Manufacturera de 1968. Con base en esta muestra se presentaron resultados de producción, empleo y salarios, estos dos últimos por categoría ocupacional (empleados y obreros), para el total del sector industrial y para las 20 agrupaciones industriales de la CIIU revisión 1 hasta diciembre de 1980.

Ante los cambios operados en el marco de la investigación, la dinámica del sector, las características de la muestra y, además, ante la necesidad de unificar con la encuesta anual la Clasificación Industrial Internacional Uniforme de todas las actividades económicas, revisión 2 adaptada para Colombia (CIIU revisión 2), en 1978 se rediseñó la muestra industrial con un marco actualizado. Esta muestra de 818 establecimientos produjo indicadores para 28 agrupaciones del sector, entre enero de 1980 y diciembre de 1990.

Para dar mayor representatividad a las tres zonas más industrializadas del país, en 1988 se realizó un nuevo rediseño muestral; la muestra resultante, compuesta por 874 establecimientos, produjo resultados entre enero de 1991 y diciembre de 2000 para las mismas 28 agrupaciones industriales de la Clasificación Industrial Internacional Uniforme de todas las actividades económicas, revisión 2 adaptada para Colombia CIIU Rev. 2.

Los cambios producidos en la actividad fabril, la pérdida de representatividad de la muestra a nivel nacional y regional, la necesidad de adoptar la revisión 3 de la CIIU adaptada para Colombia y los recientes compromisos internacionales sobre suministro de información sectorial dieron origen a un nuevo rediseño a finales de 1999.

El marco muestral en esta oportunidad se conformó a partir de la información de la Encuesta Anual Manufacturera de 1997, que cubrió 8.321 establecimientos que en este año ocuparon a 10 o más personas o que, en su defecto, alcanzaron una producción igual o superior a 60 millones de pesos. Esta muestra, constituida por 1.344 establecimientos representativos a nivel nacional de 48 clases, o agrupaciones de la Clasificación Industrial Internacional Uniforme de todas las actividades económicas, revisión 3 adaptada para Colombia CIIU Rev.3,

---

generó indicadores mensuales de producción, ventas, empleo y salarios desde enero de 2001 hasta diciembre del año 2014.

Con el objetivo de usar un marco actualizado, disminuir la pérdida de muestra, e implementar la Clasificación Industrial Internacional Uniforme de todas las actividades económicas, revisión 4 adaptada para Colombia CIIU Rev.4, desde enero del año 2015 se inició la publicación de la Encuesta Mensual Manufacturera que tomó como marco la EAM 2011 e inició el proceso de difusión con año base 2014.

Paralelo a lo mencionado anteriormente y dada la necesidad de contar con información regional, el DANE inició la producción y difusión de estadísticas regionales desde el año 2006 para la ciudad de Bogotá y posteriormente se adicionaron cinco regiones: Medellín y su área metropolitana; Cali, Jumbo, Jamundí y Palmira; Costa Caribe; Eje Cafetero; Santander y Norte de Santander. Las seis regiones mencionadas, dieron origen a la Muestra Trimestral Manufacturera Regional, con utilización de la Clasificación Industrial Internacional Uniforme de todas las actividades económicas, revisión 3 adaptada para Colombia CIIU Rev.3 y cuyo marco estadístico fue la EAM 2004.

## **1.2 Justificación**

En el marco del proceso de mejoramiento continuo del DANE, se evaluaron los aspectos metodológicos de la Encuesta Mensual Manufacturera y de la Muestra Trimestral Manufacturera, lo que permitió definir la necesidad de rediseñar estas operaciones estadísticas. A continuación se enumeran estos aspectos:

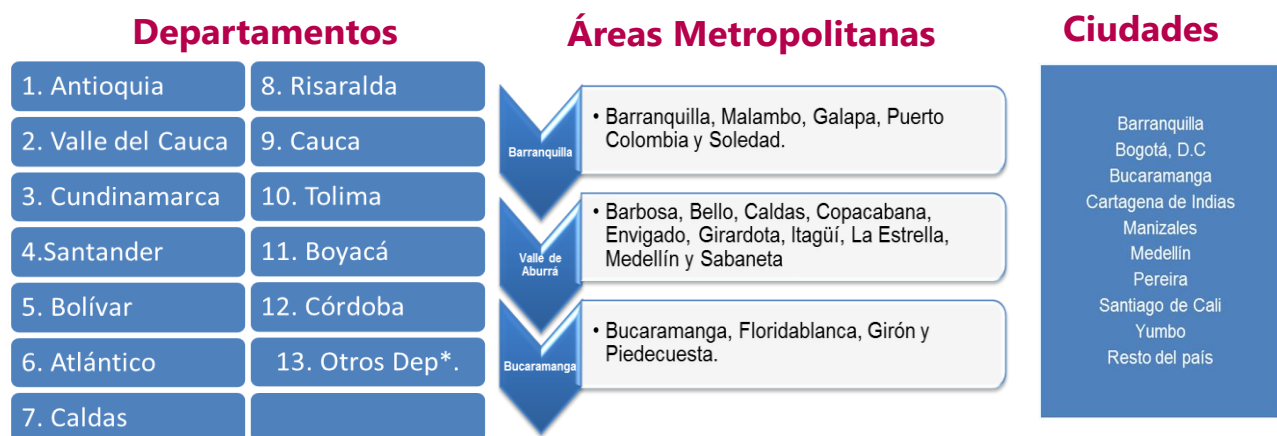
- i. Marco desactualizado (EAM 2004 para la MTMR y 2011 para la EMM)
- ii. Pérdida de muestra.
- iii. Cambios estructurales de la industria no captados actualmente (desplazamiento de la industria)
- iv. Desagregación geográfica obsoleta (MTMR)
- v. Disminución de la precisión de la EMM y la MTMR respecto a la Encuesta Anual Manufacturera (EAM)

- vi. Desactualización del directorio de empresas industriales
- vii. Oficialización de la Clasificación Industrial Internacional Uniforme – CIIU Rev. 4 en las estadísticas territoriales.

## 1.3 Desagregación Territorial

En la siguiente gráfica se resume las diferentes desagregaciones que contiene la EMMET.

**Gráfico 2. Desagregación Territorial EMMET**



\* Incluye: Amazonas, Arauca, Caquetá, Casanare, Cesar, Chocó, Huila, La Guajira, Magdalena, Meta, Nariño, Norte de Santander, Putumayo, Quindío, San Andrés, Sucre

Fuente: DANE- EMMET

## 1.4 Desagregación de dominios

La EMMET conserva los 39 dominios de la EMM con representación nacional y para el enfoque territorial, debido a la representatividad a este nivel de desagregación y con el objetivo de garantizar la reserva estadística de las fuentes fue necesario agregar diferentes dominios del orden nacional para los departamentos. Para la información de áreas metropolitanas y ciudades solo se presenta información del total de las mismas.

## 1.5 Ponderación

De acuerdo a los lineamientos de la Guía y Metodología de Estadísticas Industriales de la Organización para el Desarrollo Industrial de Naciones Unidas, se recomienda presentar las estadísticas de producción industrial ponderadas por el valor agregado de los respectivos sectores. En este contexto, el DANE decidió implementar esta recomendación a partir del rediseño de la Encuesta Mensual Manufacturera referente al mes de enero del año 2015 y en la Encuesta Mensual Manufacturera con Enfoque Territorial referente al mes de enero del año 2019.

Como ponderador de la EMMET se tomó la relación de valor agregado sobre la producción bruta de la Encuesta Anual Manufacturera del año 2017, diferenciando los dominios de ponderación a nivel territorial.

## 1.6 Deflactor

En el anterior rediseño se tomó como deflactor el Índice de Precios del Productor “Producción Nacional” cuya estructura son los índices producidos para consumo interno y exportados, y la ponderación corresponde a los balances oferta utilización de las Cuentas Nacionales en su último año definitivo.

En la actual EMMET el deflactor se calculó tomando como referencia los índices de Precios del Productor para el consumo interno (Producidos y consumidos) y exportados, y como estructura de ponderación se tomó la Tasa de Apertura Exportadora (TAE) obtenida de la relación de ventas internas y externas sobre el total de las ventas de la misma EMMET.

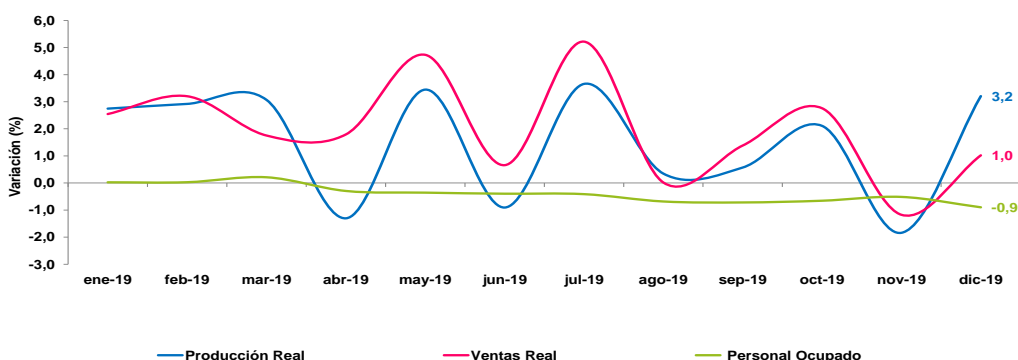
## 1.7 Enlace de series a nivel total y por dominios

Debido a que la EMMET obtiene información desde el mes de enero del año 2018 y con el objetivo de garantizar a los usuarios índices desde el año 2014, fue necesario enlazar por variaciones anuales la información de la EMMET hasta el mes de enero de año 2014 para el total nacional y cada uno de los 39 dominios publicados con las variaciones difundidas para la EMM.

## 2. EVOLUCIÓN GENERAL DE LAS PRINCIPALES VARIABLES TOTAL NACIONAL DICIEMBRE 2019

En diciembre de 2019 frente a diciembre de 2018, la producción real de la industria manufacturera presentó una variación de 3,2%, las ventas reales de 1,0% y el personal ocupado de -0,9%.

**Gráfico 3. Variación anual de la producción real, ventas y personal ocupado de la industria manufacturera Total nacional Enero – Diciembre 2019<sup>P</sup>**



Fuente: DANE- EMMET

P: Cifras provisionales

### 2.1 Comportamiento anual de la producción real, ventas reales y total personal ocupado de la industria manufacturera

#### 2.1.1 Variación anual (%) y contribución, del valor de la producción, ventas, y empleo total, según clase industrial

##### Diciembre 2019/2018<sup>P</sup>

De las 39 actividades industriales representadas por la encuesta, un total de 25 registraron variaciones positivas en su producción real, sumando 4,7 puntos porcentuales a la variación total anual y 14 subsectores con variaciones negativas restaron en conjunto 1,5 puntos porcentuales a la variación total. (Tabla 1)

**Tabla 1. Variación anual y contribución de la producción real, ventas reales y personal ocupado, según actividad manufacturera**

**Total nacional**

**Diciembre (2019/2018)<sup>P</sup>**

| Clase        | Descripción  | PRODUCCIÓN  |         | VENTAS      |         | PERSONAL OCUPADO |         |
|--------------|--|-------------|---------|-------------|---------|------------------|---------|
|              |  | Variación % | Cont pp | Variación % | Cont pp | Variación %      | Cont pp |
| <b>T_IND</b> | <b>Total Industria</b>   | <b>3,2</b>  |         | <b>1,0</b>  |         | <b>-0,9</b>      |         |
| 2020         | Fabricación de otros productos químicos  | 14,3        | 0,5     | 14,7        | 0,5     | 3,3              | 0,1     |
| 2023         | Fabricación de Jabones y detergentes, perfumes y preparados de tocador           | 9,9         | 0,5     | -2,0        | -0,1    | -0,6             | 0,0     |
| 1089         | Elaboración de otros productos alimenticios n.c.p.                               | 11,7        | 0,4     | 4,8         | 0,2     | 2,6              | 0,1     |
| 1900         | Coquización, refinación de petróleo, y mezcla de combustibles                    | 5,5         | 0,4     | 2,3         | 0,2     | -3,3             | 0,0     |
| 1010         | Procesamiento y conservación de carne, pescado, crustáceos y moluscos            | 8,3         | 0,4     | 5,9         | 0,3     | -3,2             | -0,2    |
| 1400         | Confección de prendas de vestir  | 9,0         | 0,4     | 10,1        | 0,6     | 0,8              | 0,1     |
| 1081         | Elaboración de productos de panadería  | 13,9        | 0,3     | 9,0         | 0,2     | 1,1              | 0,0     |
| 2100         | Fabricación de productos farmacéuticos, sustancias químicas medicinales          | 5,2         | 0,2     | 3,6         | 0,1     | 2,5              | 0,1     |
| 1050         | Elaboración de productos de molinería, almidones y sus derivados                 | 11,6        | 0,2     | 10,6        | 0,2     | 2,2              | 0,0     |
| 1300         | Hilatura, tejeduría y acabado de productos textiles                              | 11,1        | 0,2     | 4,4         | 0,1     | -1,6             | -0,1    |
| 1700         | Fabricación de papel, cartón, y sus productos                                    | 4,3         | 0,2     | 3,4         | 0,1     | 3,5              | 0,1     |
| 1040         | Elaboración de productos lácteos   | 4,3         | 0,2     | -1,7        | -0,1    | 1,7              | 0,1     |
| 2010         | Fabricación de sustancias químicas básicas, y sus productos                      | 3,8         | 0,1     | 0,7         | 0,0     | 2,3              | 0,0     |
| 1090         | Elaboración de alimentos preparados para animales                                | 6,1         | 0,1     | 12,3        | 0,2     | 1,5              | 0,0     |
| 1082         | Elaboración de cacao, chocolate y prod de confitería                             | 10,9        | 0,1     | 8,0         | 0,1     | 2,3              | 0,0     |
| 2220         | Fabricación de productos de plástico   | 2,5         | 0,1     | 3,4         | 0,1     | 0,4              | 0,0     |
| 2700         | Fabricación de aparatos y equipo eléctrico                                       | 4,3         | 0,1     | 5,2         | 0,1     | 1,3              | 0,0     |
| 2390         | Fabricación de productos minerales no metálicos n.c. p.                          | 1,5         | 0,1     | 3,9         | 0,2     | -3,1             | -0,1    |
| 2500         | Fabricación de productos elaborados de metal                                     | 2,8         | 0,1     | -0,5        | 0,0     | -3,7             | -0,2    |
| 1520         | Fabricación de calzado   | 9,6         | 0,1     | 2,2         | 0,0     | -8,7             | -0,2    |
| 1800         | Actividades de impresión   | 3,0         | 0,0     | 6,4         | 0,1     | 0,0              | 0,0     |
| 2920         | Fabricación de carrocerías para vehículos automotores, remolques                 | 13,2        | 0,0     | 21,6        | 0,1     | 8,9              | 0,1     |
| 1061         | Trilla de café   | 5,9         | 0,0     | 14,7        | 0,1     | -2,3             | 0,0     |
| 2800         | Fabricación de maquinaria y equipo n.c. p.                                       | 0,7         | 0,0     | 0,5         | 0,0     | -4,0             | -0,1    |
| 2410         | Industrias básicas de hierro y de acero  | 0,1         | 0,0     | 0,8         | 0,0     | -0,1             | 0,0     |
| 1030         | Elaboración de aceites y grasas de origen vegetal y animal                       | -1,1        | 0,0     | -4,2        | -0,1    | -4,1             | -0,1    |
| 1600         | Transformación de la madera y sus productos                                      | -3,5        | 0,0     | -2,3        | 0,0     | -2,7             | 0,0     |
| 2210         | Fabricación de productos de caucho   | -12,0       | 0,0     | 1,1         | 0,0     | -4,3             | 0,0     |
| 1512         | Fabricación de artículos de viaje, bolsos de mano y artículos similares en cuero | -26,3       | 0,0     | -21,7       | 0,0     | -23,5            | -0,1    |
| 1511         | Curtido y recurtido de cueros; recurtido y teñido de pieles                      | -39,1       | 0,0     | -42,7       | 0,0     | -8,1             | 0,0     |
| 2420         | Industrias básicas de metales preciosos y no ferrosos                            | -12,9       | 0,0     | -6,9        | 0,0     | 8,6              | 0,0     |
| 3000         | Fabricación de otros tipos de equipo de transporte                               | -4,9        | 0,0     | 4,2         | 0,0     | -9,2             | -0,1    |
| 3100         | Fabricación de muebles, colchones y somieres                                     | -3,7        | -0,1    | -0,3        | 0,0     | -0,8             | 0,0     |
| 1070         | Elaboración de azúcar y panela   | -2,6        | -0,1    | 1,9         | 0,0     | 0,6              | 0,0     |
| 2930         | Fabricación de partes, piezas (autopartes) y accesorios (lujos) para vehículos   | -13,2       | -0,1    | -7,9        | 0,0     | -14,0            | -0,1    |
| 2310         | Fabricación de vidrio y productos de vidrio                                      | -16,1       | -0,2    | -8,9        | -0,1    | -3,6             | 0,0     |
| 3200         | Otras industrias manufactureras  | -15,7       | -0,3    | -20,0       | -0,3    | -9,2             | -0,2    |
| 1100         | Elaboración de bebidas   | -2,2        | -0,3    | -9,3        | -1,5    | 2,1              | 0,1     |
| 2910         | Fabricación de vehículos automotores y sus motores                               | -25,3       | -0,3    | -11,1       | -0,1    | -11,9            | -0,1    |

Fuente: DANE- EMMET

P: Cifras provisionales

Nota: La diferencia en la suma se da por aproximaciones decimales

PP. Puntos porcentuales



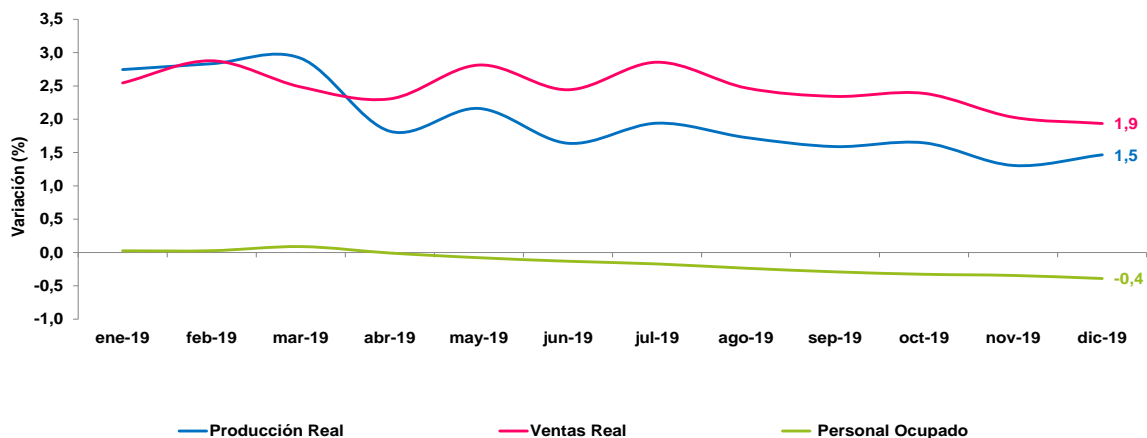
**2.1.2 Variación año corrido (%) y contribución, del valor de la producción, ventas, y empleo total, según clase industrial  
Enero - diciembre 2019/2018<sup>P</sup>**

En lo corrido del año de enero - diciembre de 2019 frente a enero - diciembre de 2018, la producción real de la industria manufacturera presentó una variación de 1,5%, las ventas reales de 1,9% y el personal ocupado de -0,4%.

**Gráfico 4. Variación año corrido de la producción real, ventas y personal ocupado de la industria manufacturera**

**Total nacional**

**Enero - diciembre 2019/2018<sup>P</sup>**



Fuente: DANE- EMMET

P: Cifras provisionales

De las 39 actividades industriales representadas por la encuesta, un total de 24 registraron variaciones positivas en su producción real, sumando 2,6 puntos porcentuales a la variación año corrido y 15 subsectores con variaciones negativas restaron en conjunto 1,2 puntos porcentuales a la variación total. (Tabla 2)

**Tabla 2. Variación año corrido y contribución de la producción real, ventas reales y personal ocupado, según actividad manufacturera**

**Total nacional**

**Enero – diciembre (2019/2018)<sup>P</sup>**

| Clase        | Descripción  | PRODUCCIÓN  |         | VENTAS      |         | PERSONAL OCUPADO |         |
|--------------|--|-------------|---------|-------------|---------|------------------|---------|
|              |  | Variación % | Cont pp | Variación % | Cont pp | Variación %      | Cont pp |
| <b>T_IND</b> | <b>Total Industria</b>   | <b>1,5</b>  |         | <b>1,9</b>  |         | <b>-0,4</b>      |         |
| 1100         | Elaboración de bebidas   | 4,2         | 0,5     | 4,1         | 0,5     | 0,6              | 0,0     |
| 2020         | Fabricación de otros productos químicos  | 10,1        | 0,4     | 10,4        | 0,4     | 1,9              | 0,0     |
| 1700         | Fabricación de papel, cartón, y sus productos                                    | 5,2         | 0,2     | 5,0         | 0,2     | 0,9              | 0,0     |
| 1010         | Procesamiento y conservación de carne, pescado, crustáceos y moluscos            | 5,1         | 0,2     | 5,1         | 0,2     | 0,8              | 0,0     |
| 1081         | Elaboración de productos de panadería  | 7,3         | 0,2     | 5,8         | 0,1     | 1,6              | 0,1     |
| 1050         | Elaboración de productos de molinería, almidones y sus derivados                 | 8,3         | 0,2     | 8,9         | 0,2     | 0,4              | 0,0     |
| 1400         | Confección de prendas de vestir  | 3,7         | 0,1     | 1,9         | 0,1     | 0,4              | 0,0     |
| 2220         | Fabricación de productos de plástico   | 3,2         | 0,1     | 3,7         | 0,2     | 0,0              | 0,0     |
| 2920         | Fabricación de carrocerías para vehículos automotores, remolques                 | 50,3        | 0,1     | 37,2        | 0,1     | 38,5             | 0,3     |
| 3000         | Fabricación de otros tipos de equipo de transporte                               | 14,3        | 0,1     | 11,4        | 0,1     | -4,0             | -0,1    |
| 1082         | Elaboración de cacao, chocolate y prod de confitería                             | 6,6         | 0,1     | 7,5         | 0,1     | 0,8              | 0,0     |
| 1090         | Elaboración de alimentos preparados para animales                                | 4,5         | 0,1     | 5,4         | 0,1     | 2,9              | 0,0     |
| 1800         | Actividades de impresión   | 5,1         | 0,1     | 5,4         | 0,1     | -0,2             | 0,0     |
| 1040         | Elaboración de productos lácteos   | 1,7         | 0,1     | 1,7         | 0,1     | 0,6              | 0,0     |
| 2390         | Fabricación de productos minerales no metálicos n.c. p.                          | 0,8         | 0,0     | 1,6         | 0,1     | -2,4             | -0,1    |
| 2100         | Fabricación de productos farmacéuticos, sustancias químicas medicinales          | 0,8         | 0,0     | 0,5         | 0,0     | 2,6              | 0,1     |
| 2410         | Industrias básicas de hierro y de acero  | 1,2         | 0,0     | -0,5        | 0,0     | -1,5             | 0,0     |
| 2700         | Fabricación de aparatos y equipo eléctrico                                       | 1,2         | 0,0     | 0,5         | 0,0     | -1,2             | 0,0     |
| 1030         | Elaboración de aceites y grasas de origen vegetal y animal                       | 1,3         | 0,0     | 2,0         | 0,0     | -3,5             | -0,1    |
| 1512         | Fabricación de artículos de viaje, bolsos de mano y artículos similares en cuero | 15,0        | 0,0     | 7,5         | 0,0     | -7,2             | 0,0     |
| 3100         | Fabricación de muebles, colchones y somieres                                     | 1,3         | 0,0     | 1,7         | 0,0     | 0,5              | 0,0     |
| 1061         | Trilla de café   | 2,8         | 0,0     | 4,4         | 0,0     | 0,8              | 0,0     |
| 1300         | Hilatura, tejeduría y acabado de productos textiles                              | 0,3         | 0,0     | 0,1         | 0,0     | -2,2             | -0,1    |
| 2210         | Fabricación de productos de caucho   | 0,4         | 0,0     | -1,1        | 0,0     | -2,3             | 0,0     |
| 2930         | Fabricación de partes, piezas (autopartes) y accesorios (lujos) para vehículos   | -1,6        | 0,0     | -1,5        | 0,0     | -4,1             | 0,0     |
| 1511         | Curtido y recurtido de cueros; recurtido y teñido de pieles                      | -22,1       | 0,0     | -22,3       | 0,0     | -8,0             | 0,0     |
| 2800         | Fabricación de maquinaria y equipo n.c. p.                                       | -2,2        | 0,0     | -0,6        | 0,0     | -2,0             | 0,0     |
| 1600         | Transformación de la madera y sus productos                                      | -5,7        | 0,0     | -6,3        | 0,0     | -7,6             | -0,1    |
| 1089         | Elaboración de otros productos alimenticios n.c.p.                               | -0,7        | 0,0     | 3,0         | 0,1     | 1,1              | 0,0     |
| 2310         | Fabricación de vidrio y productos de vidrio                                      | -3,1        | 0,0     | -1,8        | 0,0     | -1,8             | 0,0     |
| 2420         | Industrias básicas de metales preciosos y no ferrosos                            | -13,5       | 0,0     | -13,7       | 0,0     | 1,1              | 0,0     |
| 2910         | Fabricación de vehículos automotores y sus motores                               | -3,1        | 0,0     | -1,1        | 0,0     | -3,8             | 0,0     |
| 1520         | Fabricación de calzado   | -6,9        | 0,0     | -2,7        | 0,0     | -7,7             | -0,2    |
| 2500         | Fabricación de productos elaborados de metal                                     | -2,1        | 0,0     | -2,9        | -0,1    | -3,6             | -0,2    |
| 2023         | Fabricación de Jabones y detergentes, perfumes y preparados de tocador           | -1,5        | -0,1    | 3,1         | 0,2     | -0,4             | 0,0     |
| 1900         | Coquización, refinación de petróleo, y mezcla de combustibles                    | -1,8        | -0,1    | -3,0        | -0,2    | 2,7              | 0,0     |
| 1070         | Elaboración de azúcar y panela   | -5,8        | -0,1    | -5,9        | -0,1    | -1,1             | 0,0     |
| 2010         | Fabricación de sustancias químicas básicas, y sus productos                      | -5,4        | -0,2    | -3,8        | -0,1    | 0,5              | 0,0     |
| 3200         | Otras industrias manufactureras  | -17,1       | -0,3    | -9,6        | -0,2    | -4,8             | -0,1    |

Fuente: DANE- EMMET

P: Cifras provisionales

Nota: La diferencia en la suma se da por aproximaciones decimales

PP. Puntos porcentuales

### 3. EVOLUCIÓN GENERAL DE LAS PRINCIPALES VARIABLES ENFOQUE TERRITORIAL DICIEMBRE 2019

#### 3.1 Comportamiento anual de la producción real, ventas reales y personal ocupado de la industria manufacturera

##### 3.1.1 Variación anual (%) y contribución, del valor de la producción, ventas, y empleo total, según departamentos Diciembre 2019/2018<sup>P</sup>

De los 14 dominios de departamentos representados por la encuesta, 10 registraron variaciones positivas en su producción real, sumando 4,3 p.p a la variación total nacional y los 4 dominios restantes con variaciones negativas restaron en conjunto 1,1 puntos porcentuales a la variación total.

**Tabla 3. Variación anual y contribución de la producción real, ventas reales y personal ocupado  
Departamentos  
Diciembre (2019/2018)<sup>P</sup>**

| Departamentos          | Producción  |            | Ventas      |            | Personal Ocupado |            |
|------------------------|-------------|------------|-------------|------------|------------------|------------|
|                        | Variación % | Cont.(p.p) | Variación % | Cont.(p.p) | Variación %      | Cont.(p.p) |
| <b>Total Industria</b> | <b>3,2</b>  |            | <b>1,0</b>  |            | <b>-0,9</b>      |            |
| Valle del Cauca        | 8,9         | 1,4        | 6,2         | 0,9        | -0,2             | 0,0        |
| Santander              | 10,7        | 0,6        | 5,6         | 0,3        | 1,9              | 0,1        |
| Atlántico              | 9,3         | 0,6        | 8,1         | 0,5        | -2,1             | -0,1       |
| Bogotá, D.C            | 3,0         | 0,5        | 3,9         | 0,6        | -1,2             | -0,3       |
| Bolívar                | 5,2         | 0,3        | 3,2         | 0,2        | -5,8             | -0,2       |
| Cundinamarca           | 1,6         | 0,3        | -0,4        | -0,1       | -0,7             | -0,1       |
| Risaralda              | 14,1        | 0,2        | 13,9        | 0,2        | 3,7              | 0,1        |
| Otros Departamentos*   | 6,1         | 0,2        | 4,2         | 0,1        | -3,5             | -0,1       |
| Córdoba                | 8,6         | 0,1        | 5,4         | 0,1        | -1,6             | 0,0        |
| Boyacá                 | 3,0         | 0,1        | -0,4        | 0,0        | -1,7             | 0,0        |
| Caldas                 | -0,2        | 0,0        | 1,7         | 0,0        | 2,8              | 0,1        |
| Tolima                 | -5,5        | -0,1       | -4,4        | -0,1       | 0,2              | 0,0        |
| Cauca                  | -6,2        | -0,2       | -1,5        | 0,0        | -0,8             | 0,0        |
| Antioquia              | -4,0        | -0,8       | -8,2        | -1,8       | -1,0             | -0,2       |

Fuente: DANE- EMMET

P: Cifras provisionales

Nota: La diferencia en la suma se da por aproximaciones decimales

PP. Puntos Porcentuales

\* Otros departamentos: Amazonas, Arauca, Caquetá, Casanare, Cesar, Chocó, Huila, La Guajira, Magdalena, Meta, Nariño, Norte de Santander, Putumayo, Quindío, San Andrés, Sucre.

### 3.1.2 Variación anual (%) y contribución, del valor de la producción, ventas, y empleo total, según áreas metropolitanas Diciembre 2019/2018<sup>P</sup>

En diciembre de 2019 frente a diciembre de 2018, el área metropolitana que más contribuye a la variación anual de la producción real es la de Barranquilla con una variación de 8,8%, sumando 0,6 p.p a la variación total nacional (3,2%).

**Tabla 4. Variación anual y contribución de la producción real, ventas reales y personal ocupado Áreas Metropolitanas  
Diciembre (2019/2018)<sup>P</sup>**

| Áreas Metropolitanas                   | Producción  |            | Ventas      |            | Personal Ocupado |            |
|--|-------------|------------|-------------|------------|------------------|------------|
|  | Variación % | Cont.(p.p) | Variación % | Cont.(p.p) | Variación %      | Cont.(p.p) |
| <b>Total Industria</b>                 | <b>3,2</b>  |            | <b>1,0</b>  |            | <b>-0,9</b>      |            |
| Resto del país                         | 4,0         | 3,0        | 2,9         | 2,1        | -0,8             | -0,6       |
| Área Metropolitana de Barranquilla     | 8,8         | 0,6        | 8,3         | 0,5        | -2,1             | -0,1       |
| Área Metropolitana de Bucaramanga      | 12,1        | 0,3        | 7,7         | 0,2        | 1,0              | 0,0        |
| Área Metropolitana del Valle de Aburrá | -4,6        | -0,7       | -9,8        | -1,8       | -1,0             | -0,2       |

Fuente: DANE- EMMET

P: Cifras provisionales

Nota: La diferencia en la suma se da por aproximaciones decimales

PP. Puntos Porcentuales

### 3.1.3 Variación anual (%) y contribución, del valor de la producción, ventas, y empleo total, según ciudades Diciembre 2019/2018<sup>P</sup>

En diciembre de 2019 frente a diciembre de 2018, de los 10 dominios de ciudades representados por la encuesta, 8 registraron variaciones positivas en su producción real, sumando 3,9 p.p a la variación total nacional y los 2 dominios restantes con variaciones negativas restaron en conjunto 0,7 puntos porcentuales a la variación total. (Tabla 5)

**Tabla 5. Variación anual y contribución de la producción real, ventas reales y personal ocupado  
Ciudades  
Diciembre (2019/2018)<sup>P</sup>**

| Ciudades               | Producción  |            | Ventas      |            | Personal Ocupado |            |
|------------------------|-------------|------------|-------------|------------|------------------|------------|
|                        | Variación % | Cont.(p.p) | Variación % | Cont.(p.p) | Variación %      | Cont.(p.p) |
| <b>Total Industria</b> | <b>3,2</b>  |            | <b>1,0</b>  |            | <b>-0,9</b>      |            |
| Resto del país         | 3,1         | 1,7        | 1,9         | 1,0        | -1,1             | -0,5       |
| Yumbo                  | 13,5        | 0,7        | 12,8        | 0,7        | 0,0              | 0,0        |
| Barranquilla           | 9,5         | 0,5        | 9,4         | 0,4        | -2,8             | -0,1       |
| Bogotá, D.C            | 3,0         | 0,5        | 3,9         | 0,6        | -1,2             | -0,3       |
| Cartagena de Indias    | 8,0         | 0,4        | 3,0         | 0,2        | -6,6             | -0,2       |
| Pereira                | 5,0         | 0,1        | 8,3         | 0,1        | 8,6              | 0,1        |
| Santiago de Cali       | 1,3         | 0,1        | -1,1        | 0,0        | -0,1             | 0,0        |
| Bucaramanga            | 2,1         | 0,0        | -2,1        | 0,0        | 0,4              | 0,0        |
| Manizales              | -0,7        | 0,0        | 6,0         | 0,1        | 3,8              | 0,1        |
| Medellín               | -9,6        | -0,7       | -20,1       | -1,9       | -0,2             | 0,0        |

Fuente: DANE- EMMET

P: Cifras provisionales

Nota: La diferencia en la suma se da por aproximaciones decimales

PP. Puntos Porcentuales

### 3.2 Comportamiento año corrido de la producción real, ventas reales y personal ocupado de la industria manufacturera

#### 3.2.1 Variación año corrido (%) y contribución, del valor de la producción, ventas, y empleo total, según departamentos

##### Enero - diciembre 2019/2018<sup>P</sup>

De los 14 dominios de departamentos representados por la encuesta, 10 registraron variaciones positivas en su producción real, sumando 1,7 p.p a la variación total nacional y los 4 dominios restantes con variaciones negativas restaron en conjunto 0,2 puntos porcentuales a la variación total. (Tabla 6)

**Tabla 6. Variación año corrido y contribución de la producción real, ventas reales y personal ocupado Departamentos Enero - diciembre 2019/2018<sup>P</sup>**

| Departamentos          | Producción  |            | Ventas      |            | Personal Ocupado |            |
|------------------------|-------------|------------|-------------|------------|------------------|------------|
|                        | Variación % | Cont.(p.p) | Variación % | Cont.(p.p) | Variación %      | Cont.(p.p) |
| <b>Total Industria</b> | <b>1,5</b>  |            | <b>1,9</b>  |            | <b>-0,4</b>      |            |
| Valle del Cauca        | 2,4         | 0,4        | 3,4         | 0,5        | -0,2             | 0,0        |
| Atlántico              | 5,0         | 0,3        | 6,4         | 0,4        | -0,9             | -0,1       |
| Santander              | 4,2         | 0,2        | -0,3        | 0,0        | 0,6              | 0,0        |
| Bogotá, D.C            | 1,4         | 0,2        | 1,7         | 0,3        | -1,2             | -0,3       |
| Otros Departamentos*   | 4,4         | 0,2        | 4,3         | 0,2        | -1,3             | -0,1       |
| Risaralda              | 9,6         | 0,1        | 6,9         | 0,1        | 2,3              | 0,1        |
| Boyacá                 | 5,9         | 0,1        | 7,4         | 0,2        | -3,9             | 0,0        |
| Caldas                 | 3,8         | 0,1        | 6,1         | 0,1        | 1,8              | 0,0        |
| Cundinamarca           | 0,2         | 0,0        | 2,1         | 0,3        | 1,2              | 0,1        |
| Bolívar                | 0,3         | 0,0        | 0,7         | 0,0        | -0,8             | 0,0        |
| Córdoba                | -0,4        | 0,0        | -4,1        | 0,0        | 1,4              | 0,0        |
| Tolima                 | -2,1        | 0,0        | -0,5        | 0,0        | -0,1             | 0,0        |
| Antioquia              | -0,4        | -0,1       | 0,1         | 0,0        | -0,9             | -0,2       |
| Cauca                  | -4,0        | -0,1       | -4,1        | -0,1       | 0,8              | 0,0        |

Fuente: DANE- EMMET

P: Cifras provisionales

Nota: La diferencia en la suma se da por aproximaciones decimales

PP. Puntos Porcentuales

\* Otros departamentos: Amazonas, Arauca, Caquetá, Casanare, Cesar, Chocó, Huila, La Guajira, Magdalena, Meta, Nariño, Norte de Santander, Putumayo, Quindío, San Andrés, Sucre.

### 3.2.2 Variación año corrido (%) y contribución, del valor de la producción, ventas, y empleo total, según áreas metropolitanas Enero - diciembre 2019/2018<sup>P</sup>

En lo corrido del año de enero - diciembre de 2019 frente a enero - diciembre de 2018, el área metropolitana que más contribuye a la variación año corrido de la producción real es la de Barranquilla con una variación de 5,1%, sumando 0,3 p.p a la variación total nacional 1,5%. (Tabla 7)

**Tabla 7. Variación año corrido y contribución de la producción real, ventas reales y personal ocupado  
Áreas Metropolitanas  
Enero - diciembre 2019/2018<sup>P</sup>**

| Áreas Metropolitanas                   | Producción  |            | Ventas      |            | Personal Ocupado |            |
|--|-------------|------------|-------------|------------|------------------|------------|
|  | Variación % | Cont.(p.p) | Variación % | Cont.(p.p) | Variación %      | Cont.(p.p) |
| <b>Total Industria</b>                 | <b>1,5</b>  |            | <b>1,9</b>  |            | <b>-0,4</b>      |            |
| Resto del país                         | 1,4         | 1,1        | 2,1         | 1,6        | -0,2             | -0,2       |
| Área Metropolitana de Barranquilla     | 5,1         | 0,3        | 6,5         | 0,4        | -0,9             | -0,1       |
| Área Metropolitana de Bucaramanga      | 5,7         | 0,1        | -1,6        | 0,0        | 0,3              | 0,0        |
| Área Metropolitana del Valle de Aburrá | -0,5        | -0,1       | -0,1        | 0,0        | -0,9             | -0,2       |

Fuente: DANE- EMMET

P: Cifras provisionales

Nota: La diferencia en la suma se da por aproximaciones decimales

PP. Puntos Porcentuales

### 3.2.3 Variación año corrido (%) y contribución, del valor de la producción, ventas, y empleo total, según ciudades Enero - diciembre 2019/2018<sup>P</sup>

En lo corrido del año de enero-diciembre de 2019 frente a enero diciembre de 2018, de los 10 dominios de ciudades representados por la encuesta, 8 registraron variaciones positivas en su producción real, sumando 1,5 p.p a la variación total nacional y los 2 dominios restantes con variaciones negativas restaron en conjunto 0,0 puntos porcentuales a la variación total.

**Tabla 8. Variación año corrido y contribución de la producción real, ventas reales y personal ocupado  
Ciudades  
Enero - diciembre 2019/2018<sup>P</sup>**

| Ciudades               | Producción  |            | Ventas      |            | Personal Ocupado |            |
|------------------------|-------------|------------|-------------|------------|------------------|------------|
|                        | Variación % | Cont.(p.p) | Variación % | Cont.(p.p) | Variación %      | Cont.(p.p) |
| <b>Total Industria</b> | <b>1,5</b>  |            | <b>1,9</b>  |            | <b>-0,4</b>      |            |
| Resto del país         | 1,1         | 0,6        | 1,9         | 1,0        | -0,5             | -0,2       |
| Barranquilla           | 5,3         | 0,2        | 6,6         | 0,3        | -0,6             | 0,0        |
| Bogotá, D.C            | 1,4         | 0,2        | 1,7         | 0,3        | -1,2             | -0,3       |
| Yumbo                  | 2,9         | 0,2        | 4,1         | 0,2        | 1,7              | 0,1        |
| Pereira                | 12,2        | 0,1        | 8,1         | 0,1        | 6,8              | 0,1        |
| Santiago de Cali       | 2,4         | 0,1        | 2,0         | 0,1        | -1,4             | -0,1       |
| Manizales              | 4,8         | 0,1        | 7,9         | 0,1        | 2,4              | 0,0        |
| Medellín               | 0,2         | 0,0        | 0,3         | 0,0        | 0,0              | 0,0        |
| Bucaramanga            | -0,6        | 0,0        | -11,7       | -0,2       | 1,3              | 0,0        |
| Cartagena de Indias    | -0,4        | 0,0        | -0,2        | 0,0        | -0,8             | 0,0        |

Fuente: DANE- EMMET

P: Cifras provisionales

Nota: La diferencia en la suma se da por aproximaciones decimales

PP. Puntos Porcentuales

## FICHA METODOLÓGICA

### a) **Objetivo**

Estimar la evolución del sector manufacturero en el corto plazo, a través de las variables de producción, ventas, empleo, sueldos y horas trabajadas, a nivel nacional.

### b) **Marco de la muestra**

Encuesta Anual Manufacturera (EAM) 2017.

### c) **Unidad estadística**

Establecimiento industrial.

### d) **Cobertura (representatividad de los resultados)**

Total nacional, 39 dominios con representación nacional y para el enfoque territorial, debido a la representatividad a este nivel de desagregación y con el objetivo de garantizar la reserva estadística de las fuentes fue necesario agregar diferentes dominios del orden nacional para los departamentos. Para la información de áreas metropolitanas y ciudades solo se presenta información del total de las mismas.

### e) **Cobertura geográfica (representatividad de los resultados)**

- 12 Departamentos: Antioquia, Valle del Cauca, Cundinamarca, Santander, Bolívar, Atlántico, Caldas, Risaralda, Cauca, Tolima, Boyacá y Córdoba.
- Otros Departamentos: Amazonas, Arauca, Caquetá, Casanare, Cesar, Chocó, Huila, La Guajira, Magdalena, Meta, Nariño, Norte de Santander, Putumayo, Quindío, San Andrés, Sucre.
- Bogotá D.C
- 3 Áreas Metropolitanas: Área Metropolitana del Valle de Aburrá, Área Metropolitana de Bucaramanga y Área Metropolitana de Barranquilla.
- 7 Ciudades capitales: Medellín, Santiago de Cali, Bucaramanga, Cartagena de Indias, Barranquilla, Manizales, Pereira.
- 1 municipio priorizado: Yumbo.



**f) Universo de estudio**

Todos los establecimientos industriales en el territorio nacional.

**g) Población objetivo**

Todos los establecimientos industriales que según la EAM, ocuparon 10 o más personas o que en su defecto presentaron niveles de producción anual iguales o superiores a 506,4 millones de pesos de 2017.

**h) Clasificación estadística**

Clasificación Industrial Internacional Uniforme -CIIU, Revisión 4 adaptada para Colombia según desagregación de dominios a nivel nacional y regional.

**Variaciones analizadas**

- **Variación anual:** Variación porcentual calculada entre el mes del año en referencia (i,t) y el mismo mes del año inmediatamente anterior (i,t-1).
- **Variación acumulada en lo corrido del año:** Variación porcentual calculada entre lo transcurrido desde enero hasta el mes de referencia del año (enero - hasta i,t), y lo transcurrido en igual período del año inmediatamente anterior (enero - hasta i,t-1).
- **Variación acumulada anual:** Variación porcentual calculada entre el acumulado de los últimos doce meses, con relación al mes del año en referencia (i,t) y el acumulado de igual período del año inmediatamente anterior (i,t-1).
- **Contribución a la variación:** Variación porcentual del período de referencia multiplicada por la participación porcentual del período inmediatamente anterior al de referencia.

## GLOSARIO

### Principales términos utilizados<sup>1</sup>:

- **Producción real:** valor nominal de la producción deflactada por el índice de precios al productor, según clase industrial.
- **Ventas reales:** valor nominal de las ventas deflactadas por el índice de precios al productor, según clase industrial.
- **Personal de administración y ventas:** directivos y empleados, personas dedicadas a labores técnicas, administrativas o de oficina dentro del establecimiento, o que no se ocupan directamente de la producción del establecimiento.
- **Personal de producción:** obreros y operarios, personas cuya actividad está relacionada directamente con la producción o tareas auxiliares a esta.

---

<sup>1</sup> Fuente: DANE - EMMET



@DANE\_Colombia



/DANEColombia



/DANEColombia



DANEColombia

Si requiere información adicional, contáctenos a través del correo  
**[contacto@dane.gov.co](mailto:contacto@dane.gov.co)**

Departamento Administrativo Nacional de Estadística –DANE  
Bogotá, Colombia

**[www.dane.gov.co](http://www.dane.gov.co)**

---