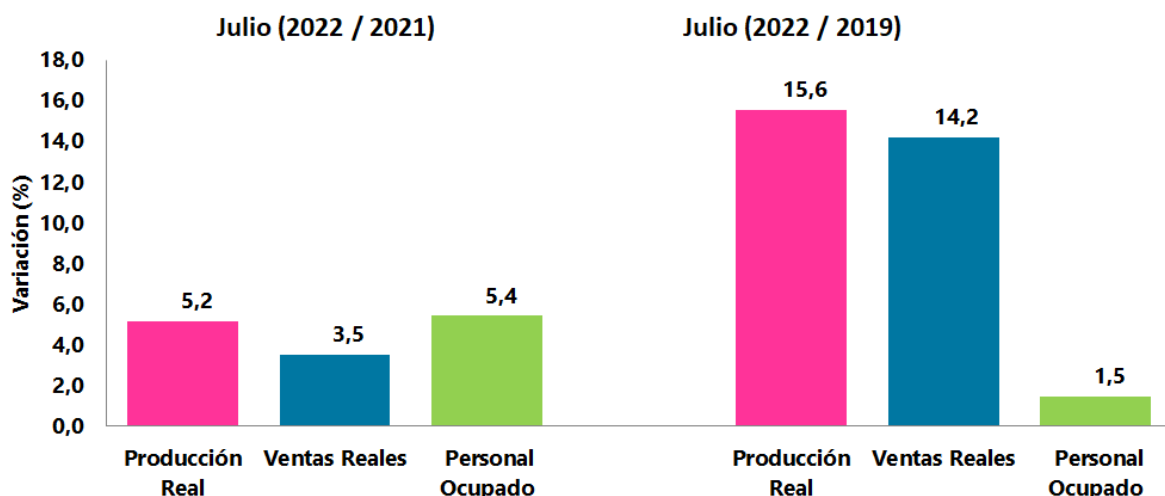


## Encuesta Mensual Manufacturera con Enfoque Territorial – EMMET Julio 2022

**Gráfico 1. Variación anual y trienal de la producción real, ventas y personal ocupado de la industria manufacturera**

**Total nacional**

**Julio (2022/2021)<sup>P</sup> - Julio (2022/2019)<sup>P</sup>**



**Fuente:** DANE- EMMET

P: Cifras provisionales. Se presentan variaciones respecto al año 2020 para considerar el efecto base de comparación del periodo de pandemia.

- Evolución general de las principales variables total nacional
- Evolución general de las principales variables enfoque territorial
- Variación trienal julio 2022/2019
- Medidas de Calidad
- Ficha metodológica
- Glosario

## Introducción

La Encuesta Mensual Manufacturera con Enfoque Territorial (EMMET) es una investigación de carácter estadístico por medio de la cual el Departamento Administrativo Nacional de Estadística (DANE) obtiene la información de evolución de las principales variables económicas del sector fabril colombiano en el corto plazo.

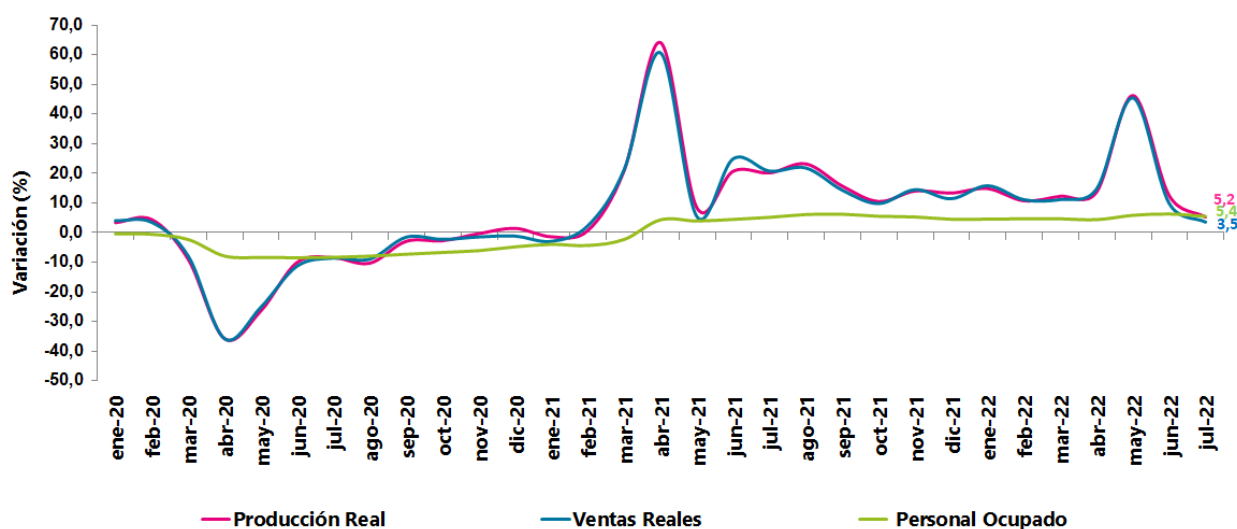
La EMMET mide la evolución mensual del sector manufacturero del país, a través de las variables de producción, ventas, empleo, sueldos y horas trabajadas; con ellas el DANE genera índices, variaciones y contribuciones; es también una herramienta importante para la elaboración de las estimaciones del Producto Interno Bruto (PIB) del sector industrial que realiza la Dirección Técnica de Síntesis y Cuentas Nacionales.

Tomando como marco la Encuesta Anual Manufacturera de 2017, se realizó el último rediseño de la operación estadística. Sobre este año base, se obtuvo una encuesta por muestreo no probabilístico de 3.100 establecimientos; con ellos se presentan los resultados a nivel total nacional y su desagregación para 12 departamentos, Bogotá y otros departamentos, 3 áreas metropolitanas y 8 ciudades del país, para los diferentes usuarios públicos y privados. En el contexto nacional, se mantienen 39 dominios industriales manufactureros de publicación establecidos con base en la Clasificación Industrial Internacional Uniforme (CIIU) de todas las actividades económicas Rev. 4 adaptada para Colombia. De esta forma es posible obtener la información necesaria para construir indicadores confiables de la industria manufacturera, los cuales son herramientas importantes para la toma de decisiones económicas en el país.

# 1. Evolución general de las principales variables total nacional Julio 2022

En julio de 2022 frente a julio de 2021, la producción real de la industria manufacturera presentó una variación de 5,2%, las ventas reales de 3,5% y el personal ocupado de 5,4%.

**Gráfico 2. Variación anual de la producción real, ventas y personal ocupado de la industria manufacturera Total nacional Enero 2020 – julio 2022<sup>P</sup>**



Fuente: DANE- EMMET

P: Cifras provisionales

## 1.1 Variación anual (%) y contribución, del valor de la producción, ventas, y empleo total, según clase industrial Julio 2022/2021<sup>P</sup>

De las 39 actividades industriales representadas por la encuesta, un total de 29 registraron variaciones positivas en su producción real, sumando 6,3 puntos porcentuales a la variación total anual y 10 subsectores con variaciones negativas restaron en conjunto 1,1 puntos porcentuales a la variación total. (Tabla 1)

**Tabla 1. Variación anual y contribución de la producción real, ventas reales y personal ocupado, según actividad manufacturera**

**Total nacional**  
**Julio (2022/2021)<sup>P</sup>**

Clase	Descripción	PRODUCCIÓN		VENTAS		PERSONAL OCUPADO	
		Variación %	Cont pp	Variación %	Cont pp	Variación %	Cont pp
<b>T_IND</b>	<b>Total Industria</b>	<b>5,2</b>		<b>3,5</b>		<b>5,4</b>	
1100	Elaboración de bebidas	7,6	0,9	9,8	1,2	7,5	0,2
1400	Confección de prendas de vestir	21,8	0,7	10,8	0,4	8,4	0,8
2020	Fabricación de otros productos químicos	16,9	0,6	15,3	0,6	2,4	0,1
1800	Actividades de impresión	32,5	0,4	34,0	0,5	6,2	0,2
2100	Fabricación de productos farmacéuticos, sustancias químicas medicinales	8,4	0,4	1,9	0,1	7,7	0,3
2700	Fabricación de aparatos y equipo eléctrico	15,6	0,4	9,1	0,2	-0,9	0,0
2410	Industrias básicas de hierro y de acero	11,2	0,3	2,5	0,1	4,4	0,1
1081	Elaboración de productos de panadería	11,3	0,3	11,4	0,3	5,1	0,2
2390	Fabricación de productos minerales no metálicos n.c. p.	5,0	0,3	3,4	0,2	6,1	0,3
2910	Fabricación de vehículos automotores y sus motores	23,2	0,2	14,2	0,1	1,2	0,0
2310	Fabricación de vidrio y productos de vidrio	18,9	0,2	13,6	0,2	10,4	0,1
3000	Fabricación de otros tipos de equipo de transporte	18,9	0,2	16,3	0,2	9,7	0,1
1089	Elaboración de otros productos alimenticios n.c.p.	3,5	0,2	9,0	0,4	7,2	0,3
1090	Elaboración de alimentos preparados para animales	6,3	0,1	4,7	0,1	4,1	0,1
2500	Fabricación de productos elaborados de metal	5,4	0,1	10,0	0,2	6,6	0,3
2800	Fabricación de maquinaria y equipo n.c. p.	12,4	0,1	11,8	0,1	6,3	0,2
1900	Coquización, refinación de petróleo, y mezcla de combustibles	1,7	0,1	-5,6	-0,4	4,1	0,0
1600	Transformación de la madera y sus productos	22,2	0,1	-2,7	0,0	4,4	0,0
2220	Fabricación de productos de plástico	1,6	0,1	2,5	0,1	5,3	0,4
1300	Hilatura, tejeduría y acabado de productos textiles	3,4	0,1	2,2	0,0	4,8	0,2
3100	Fabricación de muebles, colchones y somieres	4,6	0,1	7,9	0,1	2,8	0,1
2930	Fabricación de partes, piezas (autopartes) y accesorios (lujos) para vehículos	11,5	0,0	12,5	0,0	5,6	0,1
1010	Procesamiento y conservación de carne, pescado, crustáceos y moluscos	1,0	0,0	-0,5	0,0	3,1	0,2
1520	Fabricación de calzado	7,5	0,0	14,8	0,1	20,5	0,3
1082	Elaboración de cacao, chocolate y prod de confitería	2,4	0,0	2,7	0,0	8,1	0,1
2210	Fabricación de productos de caucho	10,0	0,0	7,0	0,0	7,2	0,0
3200	Otras industrias manufactureras	1,8	0,0	3,3	0,0	7,9	0,2
1512	Fabricación de artículos de viaje, bolsos de mano y artículos similares en cuero	27,4	0,0	14,3	0,0	8,9	0,0
2023	Fabricación de Jabones y detergentes, perfumes y preparados de tocador	0,3	0,0	-4,4	-0,3	4,0	0,2
1061	Trilla de café	-1,3	0,0	0,9	0,0	-7,6	0,0
1511	Curtido y recurtido de cueros; recurtido y teñido de pieles	-17,1	0,0	-24,2	0,0	4,1	0,0
2920	Fabricación de carrocerías para vehículos automotores, remolques	-13,7	0,0	-13,7	0,0	18,8	0,1
2420	Industrias básicas de metales preciosos y no ferrosos	-16,5	0,0	-12,6	0,0	-11,3	0,0
1040	Elaboración de productos lácteos	-1,9	-0,1	-2,6	-0,1	0,4	0,0
1050	Elaboración de productos de molinería, almidones y sus derivados	-3,0	-0,1	1,2	0,0	0,0	0,0
1030	Elaboración de aceites y grasas de origen vegetal y animal	-6,5	-0,1	-9,8	-0,2	4,0	0,1
1700	Fabricación de papel, cartón, y sus productos	-2,8	-0,1	-2,7	-0,1	4,8	0,1
2010	Fabricación de sustancias químicas básicas, y sus productos	-5,4	-0,2	-4,8	-0,2	0,8	0,0
1070	Elaboración de azúcar y panela	-17,5	-0,4	-20,0	-0,5	3,6	0,1

Fuente: DANE- EMMET

P: Cifras provisionales

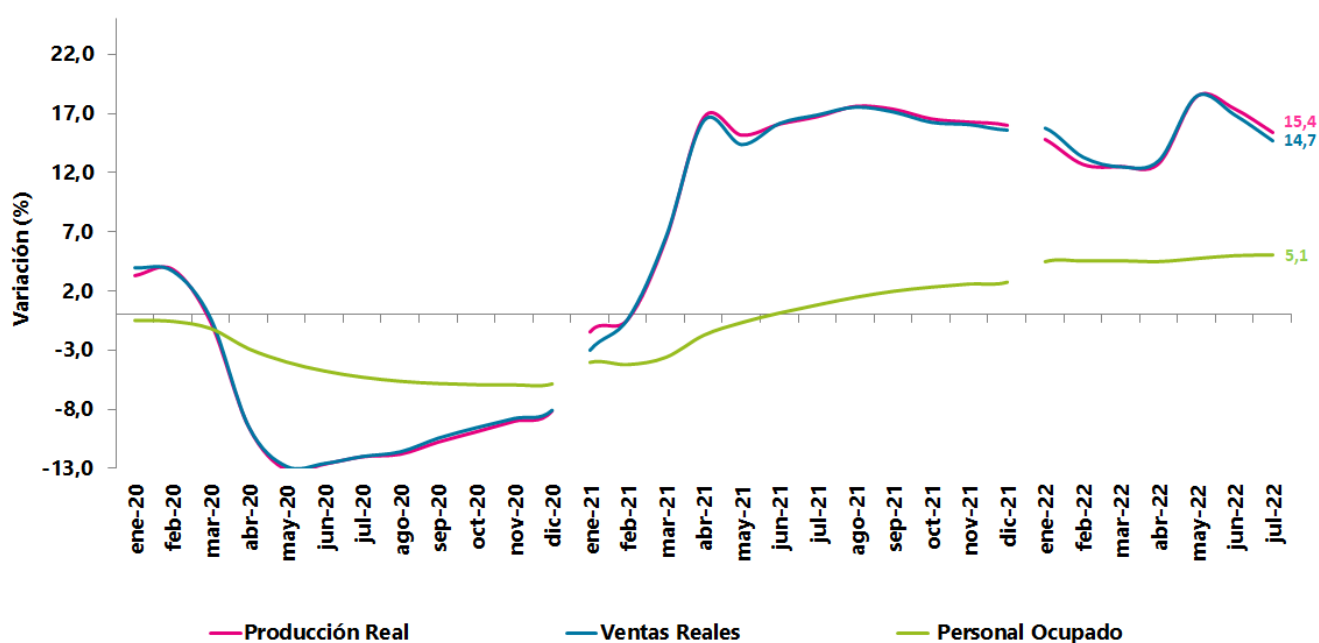
Nota: La diferencia en la suma se da por aproximaciones decimales

PP. Puntos porcentuales

## 1.2 Variación año corrido (%) y contribución, del valor de la producción, ventas, y empleo total, según clase industrial Enero - julio 2022/2021<sup>P</sup>

En lo corrido del año hasta julio de 2022, la producción real de la industria manufacturera presentó una variación de 15,4%, las ventas reales de 14,7% y el personal ocupado de 5,1%.

**Gráfico 3. Variación año corrido de la producción real, ventas y personal ocupado de la industria manufacturera**  
**Total nacional**  
**Enero 2020 – julio 2022<sup>P</sup>**



Fuente: DANE- EMMET

P: Cifras provisionales

De las 39 actividades industriales representadas por la encuesta, un total de 38 registraron variaciones positivas en su producción real, sumando 15,4 puntos porcentuales a la variación total año corrido y un subsector con variación negativa el cual resta 0,0 puntos porcentuales a la variación total. (Tabla 2)

**Tabla 2. Variación año corrido y contribución de la producción real, ventas reales y personal ocupado, según actividad manufacturera**

**Total nacional**  
**Enero – julio (2022/2021)<sup>P</sup>**

Clase	Descripción	PRODUCCIÓN		VENTAS		PERSONAL OCUPADO	
		Variación %	Cont pp	Variación %	Cont pp	Variación %	Cont pp
<b>T_IND</b>	<b>Total Industria</b>	<b>15,4</b>		<b>14,7</b>		<b>5,1</b>	
1100	Elaboración de bebidas	17,4	2,0	17,9	2,1	8,8	0,3
1700	Fabricación de papel, cartón, y sus productos	25,9	1,1	26,0	1,1	4,1	0,1
1400	Confección de prendas de vestir	30,4	1,1	24,8	0,8	8,4	0,7
1089	Elaboración de otros productos alimenticios n.c.p.	18,7	0,8	19,4	0,9	7,3	0,3
2100	Fabricación de productos farmacéuticos, sustancias químicas medicinales	16,7	0,8	11,5	0,5	7,3	0,3
2020	Fabricación de otros productos químicos	19,8	0,8	17,6	0,7	2,0	0,0
2023	Fabricación de Jabones y detergentes, perfumes y preparados de tocador	14,8	0,8	13,9	0,8	1,9	0,1
2220	Fabricación de productos de plástico	15,6	0,7	14,8	0,7	5,0	0,4
2390	Fabricación de productos minerales no metálicos n.c. p.	11,0	0,7	10,4	0,6	5,5	0,2
2700	Fabricación de aparatos y equipo eléctrico	23,5	0,6	24,9	0,6	2,4	0,1
1800	Actividades de impresión	42,2	0,6	43,9	0,6	3,5	0,1
1081	Elaboración de productos de panadería	19,6	0,5	18,7	0,5	4,1	0,2
1300	Hilatura, tejeduría y acabado de productos textiles	18,8	0,4	14,4	0,3	4,4	0,2
2500	Fabricación de productos elaborados de metal	16,2	0,4	18,5	0,4	6,0	0,3
2410	Industrias básicas de hierro y de acero	12,9	0,4	19,4	0,5	4,6	0,1
3000	Fabricación de otros tipos de equipo de transporte	43,3	0,3	35,4	0,3	11,5	0,2
2310	Fabricación de vidrio y productos de vidrio	26,7	0,3	28,5	0,3	10,1	0,1
1082	Elaboración de cacao, chocolate y prod de confitería	24,3	0,3	19,2	0,3	10,3	0,2
1090	Elaboración de alimentos preparados para animales	13,6	0,3	10,6	0,2	2,1	0,0
1010	Procesamiento y conservación de carne, pescado, crustáceos y moluscos	6,6	0,3	6,0	0,3	3,0	0,2
1900	Coquización, refinación de petróleo, y mezcla de combustibles	4,2	0,3	2,4	0,2	3,4	0,0
2010	Fabricación de sustancias químicas básicas, y sus productos	6,9	0,3	6,6	0,3	2,3	0,0
1030	Elaboración de aceites y grasas de origen vegetal y animal	12,8	0,3	14,3	0,3	2,8	0,0
2800	Fabricación de maquinaria y equipo n.c. p.	24,8	0,2	25,2	0,2	8,1	0,2
2910	Fabricación de vehículos automotores y sus motores	19,0	0,2	17,1	0,2	-0,4	0,0
3200	Otras industrias manufactureras	13,3	0,2	11,4	0,2	8,5	0,2
3100	Fabricación de muebles, colchones y somieres	13,6	0,2	15,3	0,2	3,7	0,1
1600	Transformación de la madera y sus productos	30,4	0,1	25,9	0,1	3,8	0,0
1040	Elaboración de productos lácteos	4,0	0,1	2,2	0,1	-1,2	0,0
1520	Fabricación de calzado	24,4	0,1	32,4	0,2	15,6	0,3
1070	Elaboración de azúcar y panela	6,2	0,1	10,6	0,2	1,9	0,0
2210	Fabricación de productos de caucho	28,8	0,1	25,5	0,1	7,1	0,0
2920	Fabricación de carrocerías para vehículos automotores, remolques	17,0	0,0	27,4	0,1	12,1	0,1
2930	Fabricación de partes, piezas (autopartes) y accesorios (lujos) para vehículos	6,0	0,0	7,7	0,0	0,4	0,0
1512	Fabricación de artículos de viaje, bolsos de mano y artículos similares en cuero	23,8	0,0	16,9	0,0	6,4	0,0
1050	Elaboración de productos de molinería, almidones y sus derivados	0,8	0,0	0,8	0,0	0,6	0,0
2420	Industrias básicas de metales preciosos y no ferrosos	0,6	0,0	0,8	0,0	-10,8	0,0
1511	Curtido y recurtido de cueros; recurtido y teñido de pieles	1,9	0,0	1,0	0,0	2,6	0,0
1061	Trilla de café	-4,8	0,0	-1,1	0,0	-6,1	0,0

Fuente: DANE- EMMET

P: Cifras provisionales

Nota: La diferencia en la suma se da por aproximaciones decimales

PP. Puntos porcentuales

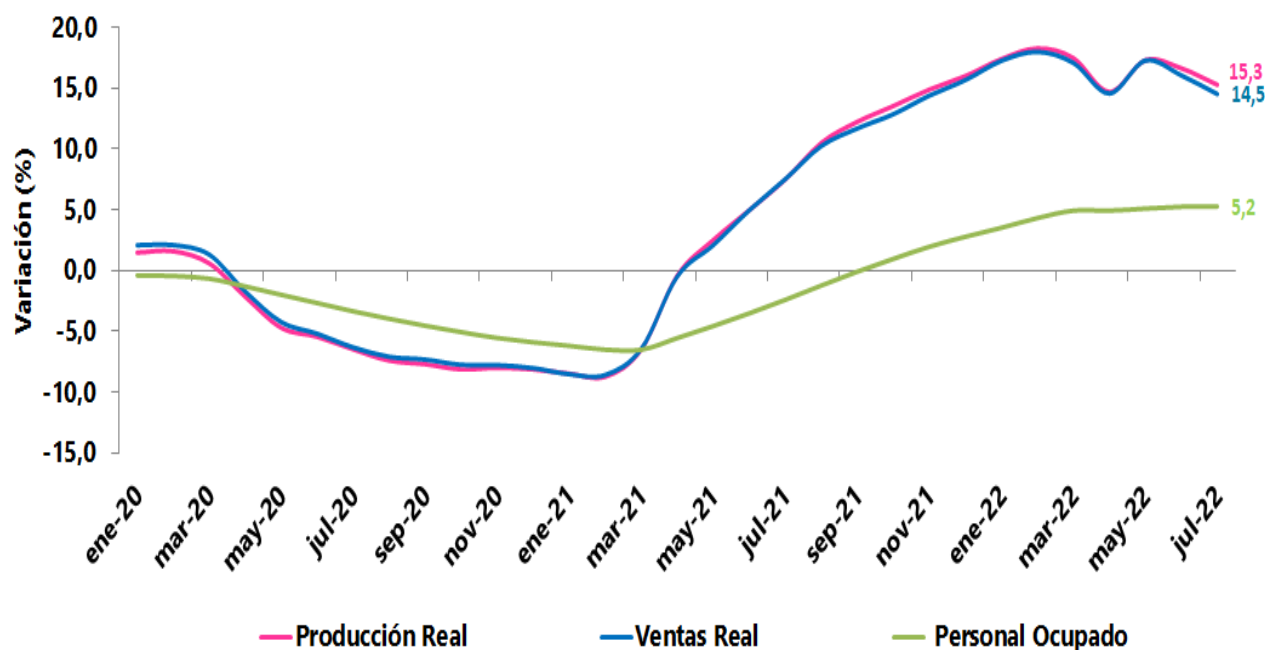
### 1.3 Variación doce meses (%) y contribución, del valor de la producción, ventas, y empleo total, según clase industrial Agosto 2021 – julio 2022 / agosto 2020 – julio 2021<sup>P</sup>

Durante los últimos doce meses hasta julio de 2022, la producción real de la industria manufacturera presentó una variación de 15,3%, las ventas reales de 14,5% y el personal ocupado de 5,2%.

**Gráfico 4. Variación doce meses de la producción real, ventas y personal ocupado de la industria manufacturera**

**Total nacional**

**Enero 2020 – julio 2022<sup>P</sup>**



Fuente: DANE- EMMET

P: Cifras provisionales

De las 39 actividades industriales representadas por la encuesta, un total de 36 registraron variaciones positivas en su producción real, sumando 15,3 puntos porcentuales a la variación total doce meses y 3 subsectores con variaciones negativas restaron en conjunto 0,1 puntos porcentuales a la variación total. (Tabla 3)

**Tabla 3. Variación doce meses y contribución de la producción real, ventas reales y personal ocupado, según actividad manufacturera**

**Total nacional**

**Agosto 2021 – julio 2022 / agosto 2020 – julio 2021<sup>P</sup>**

Clase	Descripción	PRODUCCIÓN		VENTAS		PERSONAL OCUPADO	
		Variación %	Cont pp	Variación %	Cont pp	Variación %	Cont pp
<b>T_IND</b>	<b>Total Industria</b>	<b>15,3</b>		<b>14,5</b>		<b>5,2</b>	
1100	Elaboración de bebidas	17,0	2,0	16,7	2,0	8,9	0,3
1400	Confección de prendas de vestir	30,3	1,1	25,6	0,9	10,2	0,9
1700	Fabricación de papel, cartón, y sus productos	24,8	1,0	24,5	1,0	3,8	0,1
1089	Elaboración de otros productos alimenticios n.c.p.	18,6	0,8	17,8	0,8	7,1	0,3
2220	Fabricación de productos de plástico	17,6	0,8	17,9	0,8	4,4	0,3
2020	Fabricación de otros productos químicos	18,1	0,7	16,2	0,6	1,4	0,0
2100	Fabricación de productos farmacéuticos, sustancias químicas medicinales	14,1	0,7	11,1	0,5	6,6	0,3
2390	Fabricación de productos minerales no metálicos n.c. p.	10,2	0,6	9,0	0,5	5,6	0,2
2023	Fabricación de Jabones y detergentes, perfumes y preparados de tocador	11,1	0,6	10,6	0,6	1,8	0,1
2010	Fabricación de sustancias químicas básicas, y sus productos	14,6	0,5	14,1	0,5	3,5	0,1
2700	Fabricación de aparatos y equipo eléctrico	21,6	0,5	24,4	0,6	4,9	0,2
1800	Actividades de impresión	35,7	0,5	39,6	0,5	2,8	0,1
1300	Hilatura, tejeduría y acabado de productos textiles	23,1	0,5	17,6	0,4	4,9	0,2
1081	Elaboración de productos de panadería	17,2	0,5	16,2	0,4	2,0	0,1
2500	Fabricación de productos elaborados de metal	18,0	0,4	18,1	0,4	6,4	0,3
2410	Industrias básicas de hierro y de acero	14,6	0,4	15,4	0,4	3,5	0,1
1900	Coquización, refinación de petróleo, y mezcla de combustibles	6,0	0,4	4,5	0,3	3,6	0,0
1030	Elaboración de aceites y grasas de origen vegetal y animal	20,9	0,4	20,1	0,4	2,2	0,0
1010	Procesamiento y conservación de carne, pescado, crustáceos y moluscos	7,3	0,3	7,5	0,3	3,9	0,2
2310	Fabricación de vidrio y productos de vidrio	26,3	0,3	26,1	0,3	9,1	0,1
1082	Elaboración de cacao, chocolate y prod de confitería	24,3	0,3	19,5	0,3	10,9	0,2
1090	Elaboración de alimentos preparados para animales	13,3	0,3	11,4	0,3	1,5	0,0
3000	Fabricación de otros tipos de equipo de transporte	34,4	0,3	34,1	0,3	15,0	0,2
2800	Fabricación de maquinaria y equipo n.c. p.	23,2	0,2	22,5	0,2	8,5	0,2
3200	Otras industrias manufactureras	15,7	0,2	13,9	0,2	8,8	0,2
3100	Fabricación de muebles, colchones y somieres	13,9	0,2	12,8	0,2	4,3	0,1
2910	Fabricación de vehículos automotores y sus motores	15,6	0,2	13,0	0,1	-0,4	0,0
1520	Fabricación de calzado	26,2	0,1	34,4	0,2	15,2	0,3
1600	Transformación de la madera y sus productos	25,4	0,1	23,4	0,1	4,1	0,0
1040	Elaboración de productos lácteos	3,2	0,1	2,9	0,1	-0,7	0,0
2210	Fabricación de productos de caucho	25,6	0,1	22,6	0,1	7,4	0,0
1070	Elaboración de azúcar y panela	3,3	0,1	5,9	0,1	0,7	0,0
2930	Fabricación de partes, piezas (autopartes) y accesorios (lujos) para vehículos	10,2	0,0	10,4	0,0	3,5	0,0
1512	Fabricación de artículos de viaje, bolsos de mano y artículos similares en cuero	23,9	0,0	15,7	0,0	5,2	0,0
2420	Industrias básicas de metales preciosos y no ferrosos	6,5	0,0	6,1	0,0	-7,5	0,0
1511	Curtido y recurtido de cueros; recurtido y teñido de pieles	19,1	0,0	18,1	0,0	2,3	0,0
2920	Fabricación de carrocerías para vehículos automotores, remolques	-1,4	0,0	-0,4	0,0	0,5	0,0
1050	Elaboración de productos de molinería, almidones y sus derivados	-0,4	0,0	-0,6	0,0	1,1	0,0
1061	Trilla de café	-8,6	0,0	-6,3	0,0	-3,9	0,0

Fuente: DANE- EMMET

P: Cifras provisionales

Nota: La diferencia en la suma se da por aproximaciones decimales

PP. Puntos porcentuales



## 2. Evolución general de las principales variables enfoque territorial Julio 2022

### 2.1 Variación anual (%) y contribución, del valor de la producción, ventas, y empleo total, según departamentos Julio 2022/2021<sup>P</sup>

De los 14 dominios de departamentos representados por la encuesta, 10 registraron variaciones positivas en su producción real, sumando 5,7 p.p a la variación total nacional.

**Tabla 4. Variación anual y contribución de la producción real, ventas reales y personal ocupado  
Departamentos  
Julio (2022/2021)<sup>P</sup>**

Departamentos	Producción		Ventas		Personal Ocupado	
	Variación %	Cont.(p.p)	Variación %	Cont.(p.p)	Variación %	Cont.(p.p)
<b>Total Industria</b>	<b>5,2</b>		<b>3,5</b>		<b>5,4</b>	
Antioquia	5,8	1,1	4,9	0,9	3,3	0,8
Cundinamarca	6,8	1,1	8,2	1,3	5,0	0,6
Atlántico	15,3	1,0	13,5	0,9	8,3	0,5
Bolívar	15,8	0,9	7,9	0,5	5,7	0,2
Bogotá, D.C	3,7	0,5	3,7	0,5	7,5	1,7
Boyacá	13,8	0,3	19,5	0,4	8,6	0,1
Risaralda	17,6	0,3	10,1	0,2	11,7	0,4
Santander	3,5	0,2	-0,4	0,0	4,7	0,1
Córdoba	11,8	0,1	-3,0	0,0	0,5	0,0
Valle del Cauca	0,5	0,1	-3,4	-0,6	5,2	0,8
Otros Departamentos*	-0,2	0,0	-4,7	-0,2	3,5	0,2
Tolima	-1,9	0,0	-1,5	0,0	-0,9	0,0
Caldas	-4,5	-0,1	-7,0	-0,2	-1,1	0,0
Cauca	-10,0	-0,4	-8,1	-0,3	7,2	0,2

**Fuente:** DANE- EMMET

P: Cifras provisionales

Nota: La diferencia en la suma se da por aproximaciones decimales

PP. Puntos Porcentuales

\* Otros departamentos: Amazonas, Arauca, Caquetá, Casanare, Cesar, Chocó, Huila, La Guajira, Magdalena, Meta, Nariño, Norte de Santander, Putumayo, Quindío, San Andrés, Sucre.

## 2.2 Variación anual (%) y contribución, del valor de la producción, ventas, y empleo total, según áreas metropolitanas Julio 2022/2021<sup>P</sup>

En julio de 2022 frente a julio de 2021, el área metropolitana que más contribuye a la variación anual de la producción real es la de Barranquilla con una variación de 15,5%, sumando 1,0 p.p a la variación total nacional (5,2%).

**Tabla 5. Variación anual y contribución de la producción real, ventas reales y personal ocupado Áreas Metropolitanas Julio (2022/2021)<sup>P</sup>**

Áreas Metropolitanas	Producción		Ventas		Personal Ocupado	
	Variación %	Cont.(p.p)	Variación %	Cont.(p.p)	Variación %	Cont.(p.p)
<b>Total Industria</b>	<b>5,2</b>		<b>3,5</b>		<b>5,4</b>	
Resto del país	3,9	3,0	2,2	1,7	5,8	4,1
Área Metropolitana de Barranquilla	15,5	1,0	13,6	0,9	8,4	0,6
Área Metropolitana del Valle de Aburrá	6,9	1,0	5,2	0,8	3,0	0,6
Área Metropolitana de Bucaramanga	6,2	0,2	7,4	0,2	6,3	0,2

Fuente: DANE- EMMET

P: Cifras provisionales

Nota: La diferencia en la suma se da por aproximaciones decimales

PP. Puntos Porcentuales

## 2.3 Variación anual (%) y contribución, del valor de la producción, ventas, y empleo total, según ciudades Julio 2022/2021<sup>P</sup>

En julio de 2022 frente a julio de 2021 de los 10 dominios de ciudades representados por la encuesta, 8 registraron variaciones positivas en su producción real, sumando 5,4 p.p de la variación total nacional. (Tabla 6)

**Tabla 6. Variación anual y contribución de la producción real, ventas reales y personal ocupado  
Ciudades  
Julio (2022/2021)<sup>P</sup>**

Ciudades	Producción		Ventas		Personal Ocupado	
	Variación %	Cont.(p.p)	Variación %	Cont.(p.p)	Variación %	Cont.(p.p)
<b>Total Industria</b>	<b>5,2</b>		<b>3,5</b>		<b>5,4</b>	
Resto del país	4,3	2,4	3,0	1,6	4,2	2,0
Barranquilla	18,8	1,0	16,9	0,9	8,9	0,5
Cartagena de Indias	10,8	0,6	4,0	0,2	5,4	0,1
Medellín	9,3	0,6	8,1	0,5	4,4	0,4
Bogotá, D.C	3,7	0,5	3,7	0,5	7,5	1,7
Pereira	15,2	0,2	11,2	0,1	13,4	0,2
Yumbo	2,1	0,1	-3,8	-0,2	7,2	0,4
Bucaramanga	6,9	0,1	12,0	0,2	5,6	0,1
Manizales	-5,4	-0,1	-7,0	-0,1	-0,8	0,0
Santiago de Cali	-2,8	-0,1	-5,1	-0,2	4,3	0,2

Fuente: DANE- EMMET

P: Cifras provisionales

Nota: La diferencia en la suma se da por aproximaciones decimales

PP. Puntos Porcentuales

## 2.4 Variación año corrido (%) y contribución, del valor de la producción, ventas, y empleo total, según departamentos Enero – julio 2022/ 2021<sup>P</sup>

De los 14 dominios de departamentos representados por la encuesta, 13 registraron variaciones positivas en su producción real, sumando 15,4 p.p de la variación total nacional. (Tabla 7)

**Tabla 7. Variación año corrido y contribución de la producción real, ventas reales y personal ocupado Departamentos Enero – julio (2022/2021)<sup>P</sup>**

Departamentos	Producción		Ventas		Personal Ocupado	
	Variación %	Cont.(p.p)	Variación %	Cont.(p.p)	Variación %	Cont.(p.p)
<b>Total Industria</b>	<b>15,4</b>		<b>14,7</b>		<b>5,1</b>	
Valle del Cauca	19,4	3,0	17,3	2,7	4,3	0,6
Antioquia	15,3	2,9	13,9	2,7	3,9	0,9
Cundinamarca	16,6	2,7	17,1	2,8	4,8	0,6
Bogotá, D.C	16,9	2,5	15,9	2,3	6,4	1,4
Atlántico	14,6	1,0	14,4	1,0	7,5	0,5
Bolívar	14,6	0,9	14,0	0,9	5,4	0,1
Cauca	22,4	0,6	24,2	0,7	8,2	0,2
Risaralda	26,5	0,4	23,5	0,4	8,3	0,3
Boyacá	16,1	0,4	21,9	0,5	7,5	0,1
Otros Departamentos*	8,3	0,3	8,3	0,3	3,9	0,2
Córdoba	29,5	0,3	30,3	0,3	1,6	0,0
Caldas	9,3	0,2	10,2	0,2	0,7	0,0
Santander	1,1	0,1	-0,9	-0,1	4,0	0,1
Tolima	-0,5	0,0	-1,1	0,0	0,7	0,0

Fuente: DANE- EMMET

P: Cifras provisionales

Nota: La diferencia en la suma se da por aproximaciones decimales

PP. Puntos Porcentuales

\* Otros departamentos: Amazonas, Arauca, Caquetá, Casanare, Cesar, Chocó, Huila, La Guajira, Magdalena, Meta, Nariño, Norte de Santander, Putumayo, Quindío, San Andrés, Sucre.

## 2.5 Variación año corrido (%) y contribución, del valor de la producción, ventas, y empleo total, según áreas metropolitanas Enero – julio 2022/2021<sup>P</sup>

En lo corrido del año hasta julio 2022, el área metropolitana que más contribuye de manera positiva a la variación de la producción real es la de Valle de Aburrá con una variación de 16,2%, sumando 2,4 p.p a la variación total nacional 15,4%. (Tabla 8)

**Tabla 8. Variación año corrido y contribución de la producción real, ventas reales y personal ocupado Áreas Metropolitanas Enero – julio (2022/2021)<sup>P</sup>**

Áreas Metropolitanas	Producción		Ventas		Personal Ocupado	
	Variación %	Cont.(p.p)	Variación %	Cont.(p.p)	Variación %	Cont.(p.p)
<b>Total Industria</b>	<b>15,4</b>		<b>14,7</b>		<b>5,1</b>	
Resto del país	15,7	11,8	15,1	11,4	5,1	3,7
Área Metropolitana del Valle de Aburrá	16,2	2,4	14,7	2,2	4,0	0,8
Área Metropolitana de Barranquilla	14,5	1,0	14,4	1,0	7,6	0,5
Área Metropolitana de Bucaramanga	5,7	0,2	4,5	0,1	5,7	0,1

Fuente: DANE- EMMET

P: Cifras provisionales

Nota: La diferencia en la suma se da por aproximaciones decimales

PP. Puntos Porcentuales

## 2.6 Variación año corrido (%) y contribución, del valor de la producción, ventas, y empleo total, según ciudades Enero - julio 2022/ 2021<sup>P</sup>

En lo corrido del año hasta julio 2022, los 10 dominios de ciudades representados por la encuesta registraron variaciones positivas en su producción real, sumando los 15,4 p.p de la variación total nacional.

**Tabla 9. Variación año corrido y contribución de la producción real, ventas reales y personal ocupado Ciudades Enero – julio (2022/2021)<sup>P</sup>**

Ciudades	Producción		Ventas		Personal Ocupado	
	Variación %	Cont.(p.p)	Variación %	Cont.(p.p)	Variación %	Cont.(p.p)
<b>Total Industria</b>	<b>15,4</b>		<b>14,7</b>		<b>5,1</b>	
Resto del país	14,6	7,9	14,6	7,9	4,4	2,1
Bogotá, D.C	16,9	2,5	15,9	2,3	6,4	1,4
Medellín	18,6	1,2	15,5	1,0	4,4	0,4
Yumbo	21,2	1,1	17,0	0,9	6,6	0,3
Barranquilla	16,2	0,9	15,6	0,9	7,8	0,4
Cartagena de Indias	11,7	0,7	9,9	0,6	4,4	0,1
Santiago de Cali	15,5	0,6	15,4	0,6	3,1	0,1
Pereira	29,1	0,3	29,1	0,3	7,8	0,1
Manizales	11,7	0,2	13,0	0,2	1,0	0,0
Bucaramanga	1,5	0,0	2,9	0,0	5,9	0,1

Fuente: DANE- EMMET

P: Cifras provisionales

Nota: La diferencia en la suma se da por aproximaciones decimales

PP. Puntos Porcentuales

## 2.7 Variación doce meses (%) y contribución, del valor de la producción, ventas, y empleo total, según departamentos Agosto 2021 – julio 2022 / agosto 2020 – julio 2021<sup>P</sup>

De los 14 dominios de departamentos representados por la encuesta, 13 registraron variaciones positivas en su producción real, sumando los 15,3 p.p de la variación total nacional.

**Tabla 10. Variación doce meses y contribución de la producción real, ventas reales y personal ocupado  
Departamentos  
Agosto 2021 – julio 2022 / agosto 2020 – julio 2021<sup>P</sup>**

Departamentos	Producción		Ventas		Personal Ocupado	
	Variación %	Cont.(p.p)	Variación %	Cont.(p.p)	Variación %	Cont.(p.p)
<b>Total Industria</b>	<b>15,3</b>		<b>14,5</b>		<b>5,2</b>	
Antioquia	15,7	3,0	14,9	2,9	4,8	1,1
Bogotá, D.C	18,0	2,6	17,2	2,5	6,0	1,4
Cundinamarca	16,1	2,6	15,8	2,5	4,9	0,6
Valle del Cauca	15,8	2,5	13,7	2,2	4,1	0,6
Bolívar	17,3	1,0	15,8	0,9	5,2	0,1
Atlántico	14,3	1,0	14,3	1,0	7,4	0,5
Cauca	21,6	0,7	22,2	0,7	8,3	0,2
Otros Departamentos*	12,5	0,5	12,4	0,5	4,8	0,2
Risaralda	19,4	0,3	17,4	0,3	7,1	0,2
Boyacá	12,1	0,3	12,0	0,3	6,5	0,1
Córdoba	29,6	0,3	29,3	0,3	-1,3	0,0
Santander	4,6	0,3	3,6	0,2	4,9	0,1
Caldas	10,6	0,2	11,2	0,2	3,3	0,1
Tolima	-2,4	0,0	-2,9	0,0	0,3	0,0

Fuente: DANE- EMMET

P: Cifras provisionales

Nota: La diferencia en la suma se da por aproximaciones decimales

PP. Puntos Porcentuales

\* Otros departamentos: Amazonas, Arauca, Caquetá, Casanare, Cesar, Chocó, Huila, La Guajira, Magdalena, Meta, Nariño, Norte de Santander, Putumayo, Quindío, San Andrés, Sucre.

## 2.8 Variación doce meses (%) y contribución, del valor de la producción, ventas, y empleo total, según áreas metropolitanas Agosto 2021 – julio 2022 / agosto 2020 – julio 2021<sup>P</sup>

Durante los últimos doce meses hasta el mes de julio de 2022, el área metropolitana que más contribuye de manera positiva a la variación de la producción real es la de Valle de Aburrá con una variación de 16,7%, sumando 2,5 p.p a la variación total nacional 15,3%. (Tabla 11)

**Tabla 11. Variación doce meses y contribución de la producción real, ventas reales y personal ocupado Áreas Metropolitanas Agosto 2021 – julio 2022 / agosto 2020 – julio 2021<sup>P</sup>**

Áreas Metropolitanas	Producción		Ventas		Personal Ocupado	
	Variación %	Cont.(p.p)	Variación %	Cont.(p.p)	Variación %	Cont.(p.p)
<b>Total Industria</b>	<b>15,3</b>		<b>14,5</b>		<b>5,2</b>	
Resto del país	15,3	11,6	14,4	10,9	5,1	3,6
Área Metropolitana del Valle de Aburrá	16,7	2,5	16,0	2,4	4,9	1,0
Área Metropolitana de Barranquilla	14,3	1,0	14,3	1,0	7,5	0,5
Área Metropolitana de Bucaramanga	9,1	0,2	9,0	0,2	6,5	0,2

Fuente: DANE- EMMET

P: Cifras provisionales

Nota: La diferencia en la suma se da por aproximaciones decimales

PP. Puntos Porcentuales

## 2.9 Variación doce meses (%) y contribución, del valor de la producción, ventas, y empleo total, según ciudades Agosto 2021 – julio 2022 / agosto 2020 – julio 2021<sup>P</sup>

Durante los últimos doce meses hasta el mes de julio de 2022, los 10 dominios de ciudades representados por la encuesta registraron variaciones positivas en su producción real, sumando los 15,3 p.p de la variación total nacional.

**Tabla 12. Variación doce meses y contribución de la producción real, ventas reales y personal ocupado Ciudades Agosto 2021 – julio 2022 / agosto 2020 – julio 2021<sup>P</sup>**

Ciudades	Producción		Ventas		Personal Ocupado	
	Variación %	Cont.(p.p)	Variación %	Cont.(p.p)	Variación %	Cont.(p.p)
<b>Total Industria</b>	<b>15,3</b>		<b>14,5</b>		<b>5,2</b>	
Resto del país	14,4	7,8	13,8	7,5	4,7	2,2
Bogotá, D.C	18,0	2,6	17,2	2,5	6,0	1,4
Medellín	18,5	1,2	17,8	1,2	5,4	0,5
Yumbo	16,8	0,9	14,3	0,8	6,8	0,3
Barranquilla	15,7	0,9	15,8	0,9	7,5	0,4
Cartagena de Indias	14,1	0,8	11,7	0,7	3,9	0,1
Santiago de Cali	13,1	0,5	11,1	0,4	2,9	0,1
Manizales	13,1	0,2	14,6	0,3	3,7	0,1
Pereira	19,7	0,2	19,8	0,2	5,9	0,1
Bucaramanga	8,4	0,1	9,2	0,1	7,2	0,1

Fuente: DANE- EMMET

P: Cifras provisionales

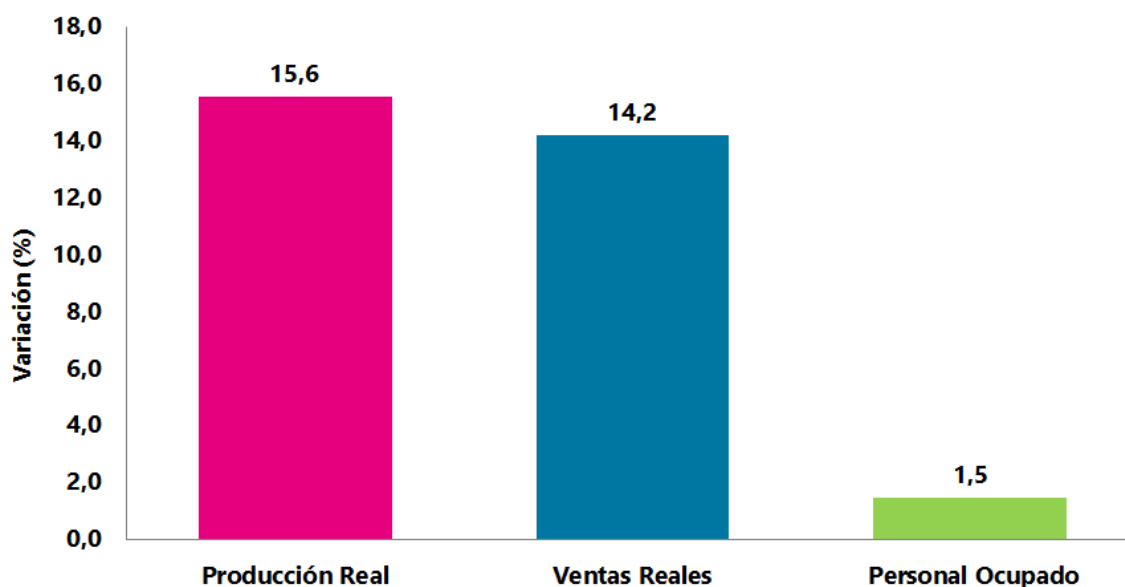
Nota: La diferencia en la suma se da por aproximaciones decimales

PP. Puntos Porcentuales

### 3. Evolución general de las principales variables total nacional variación trienal Julio 2022

En julio de 2022 frente al mismo mes de 2019, la producción real de la industria manufacturera presentó una variación de 15,6%, las ventas reales de 14,2% y el personal ocupado de 1,5%.

**Gráfico 5. Variación trienal de la producción real, ventas y personal ocupado de la industria manufacturera Total nacional Julio (2022/2019)<sup>P</sup>**



#### 3.1 Variación trienal (%) y contribución, del valor de la producción, ventas, y empleo total, según clase industrial Julio 2022/2019<sup>P</sup>

De las 39 actividades industriales representadas por la encuesta, un total de 30 registraron variaciones positivas en su producción real, sumando 16,7 puntos porcentuales a la variación total trienal y 9 subsectores con variaciones negativas restaron en conjunto 1,2 puntos porcentuales a la variación total. (Tabla 13)



**Tabla 13. Variación trienal y contribución de la producción real, ventas reales y personal ocupado, según actividad manufacturera**

**Total nacional**  
**Julio (2022/2019)<sup>P</sup>**

Clase	Descripción	PRODUCCIÓN		VENTAS		PERSONAL OCUPADO	
		Variación %	Cont pp	Variación %	Cont pp	Variación %	Cont pp
<b>T_IND</b>	<b>Total Industria</b>	<b>15,6</b>		<b>14,2</b>		<b>1,5</b>	
1100	Elaboración de bebidas	18,5	2,2	22,3	2,7	3,4	0,1
2700	Fabricación de aparatos y equipo eléctrico	59,5	1,2	43,5	0,9	3,5	0,1
2020	Fabricación de otros productos químicos	31,3	1,1	30,6	1,1	5,5	0,1
1400	Confección de prendas de vestir	32,7	1,1	23,3	0,8	-3,4	-0,3
1089	Elaboración de otros productos alimenticios n.c.p.	23,4	1,0	25,6	1,1	6,9	0,3
2010	Fabricación de sustancias químicas básicas, y sus productos	30,5	0,9	25,8	0,8	4,8	0,1
2220	Fabricación de productos de plástico	21,9	0,9	20,8	0,9	4,5	0,3
1700	Fabricación de papel, cartón, y sus productos	18,5	0,8	17,6	0,7	5,5	0,2
2100	Fabricación de productos farmacéuticos, sustancias químicas medicinales	14,3	0,7	10,6	0,5	15,2	0,6
2390	Fabricación de productos minerales no metálicos n.c. p.	9,1	0,6	6,8	0,4	3,0	0,1
2500	Fabricación de productos elaborados de metal	25,1	0,5	23,8	0,5	2,9	0,1
1800	Actividades de impresión	35,5	0,5	44,0	0,6	-7,0	-0,2
2023	Fabricación de Jabones y detergentes, perfumes y preparados de tocador	8,9	0,5	13,3	0,7	-1,6	-0,1
1081	Elaboración de productos de panadería	18,0	0,5	17,3	0,5	-4,4	-0,2
1090	Elaboración de alimentos preparados para animales	22,8	0,5	23,2	0,5	8,1	0,1
2310	Fabricación de vidrio y productos de vidrio	37,0	0,4	31,8	0,4	10,3	0,1
1010	Procesamiento y conservación de carne, pescado, crustáceos y moluscos	10,0	0,4	11,5	0,5	4,5	0,3
1030	Elaboración de aceites y grasas de origen vegetal y animal	26,8	0,4	26,1	0,4	-0,3	0,0
2410	Industrias básicas de hierro y de acero	11,4	0,4	-10,0	-0,3	2,8	0,0
1900	Coquización, refinación de petróleo, y mezcla de combustibles	5,2	0,4	-2,6	-0,2	6,6	0,1
3000	Fabricación de otros tipos de equipo de transporte	40,4	0,3	44,8	0,4	14,4	0,2
1300	Hilatura, tejeduría y acabado de productos textiles	16,5	0,3	17,1	0,4	-4,5	-0,2
1082	Elaboración de cacao, chocolate y prod de confitería	18,8	0,3	13,4	0,2	11,4	0,2
1600	Transformación de la madera y sus productos	51,3	0,2	31,3	0,1	4,5	0,0
3200	Otras industrias manufactureras	16,6	0,2	14,5	0,2	3,3	0,1
2800	Fabricación de maquinaria y equipo n.c. p.	16,4	0,2	18,3	0,2	4,5	0,1
3100	Fabricación de muebles, colchones y somieres	5,9	0,1	6,7	0,1	-9,0	-0,3
1050	Elaboración de productos de molinería, almidones y sus derivados	1,5	0,0	-1,0	0,0	4,7	0,1
2210	Fabricación de productos de caucho	10,2	0,0	34,6	0,1	13,9	0,1
1520	Fabricación de calzado	4,9	0,0	8,2	0,1	-5,3	-0,1
1511	Curtido y recurtido de cueros; recurtido y teñido de pieles	-6,6	0,0	-10,9	0,0	-11,2	0,0
1512	Fabricación de artículos de viaje, bolsos de mano y artículos similares en cuero	-4,8	0,0	10,0	0,0	-22,8	-0,1
2420	Industrias básicas de metales preciosos y no ferrosos	-5,8	0,0	4,2	0,0	-19,2	-0,1
2930	Fabricación de partes, piezas (autopartes) y accesorios (lujos) para vehículos	-11,2	-0,1	-10,2	-0,1	-3,4	0,0
1061	Trilla de café	-13,1	-0,1	-10,5	0,0	-8,7	0,0
2910	Fabricación de vehículos automotores y sus motores	-4,7	-0,1	-9,4	-0,1	-16,6	-0,1
1040	Elaboración de productos lácteos	-1,9	-0,1	-2,7	-0,1	1,0	0,0
2920	Fabricación de carrocerías para vehículos automotores, remolques	-40,5	-0,2	-23,1	-0,1	-25,8	-0,3
1070	Elaboración de azúcar y panela	-25,7	-0,7	-21,1	-0,5	2,0	0,0

Fuente: DANE- EMMET

P: Cifras provisionales

Nota: La diferencia en la suma se da por aproximaciones decimales

PP. Puntos porcentuales

### 3.2 Variación trienal (%) y contribución, del valor de la producción, ventas, y empleo total, según departamentos Julio 2022/2019<sup>P</sup>

De los 14 dominios de departamentos representados por la encuesta, 13 registraron variaciones positivas en su producción real, sumando los 15,7 p.p de la variación total nacional.

**Tabla 14. Variación trienal y contribución de la producción real, ventas reales y personal ocupado Departamentos Julio (2022/2019)<sup>P</sup>**

Departamentos	Producción		Ventas		Personal Ocupado	
	Variación %	Cont.(p.p)	Variación %	Cont.(p.p)	Variación %	Cont.(p.p)
<b>Total Industria</b>	<b>15,6</b>		<b>14,2</b>		<b>1,5</b>	
Antioquia	16,1	3,0	16,6	3,1	0,3	0,1
Cundinamarca	19,3	3,0	20,9	3,3	0,7	0,1
Valle del Cauca	11,9	2,0	10,8	1,8	2,2	0,3
Bolívar	28,2	1,6	16,2	1,0	3,3	0,1
Atlántico	23,5	1,6	23,2	1,6	4,9	0,3
Bogotá, D.C	8,4	1,3	9,4	1,4	-1,8	-0,4
Boyacá	44,8	1,0	32,1	0,7	4,7	0,0
Otros Departamentos*	19,2	0,7	16,3	0,6	5,3	0,2
Risaralda	34,2	0,6	40,4	0,7	8,3	0,3
Caldas	29,3	0,5	18,4	0,4	5,6	0,1
Santander	5,4	0,3	0,5	0,0	4,1	0,1
Cauca	3,5	0,1	2,1	0,1	8,7	0,2
Córdoba	2,5	0,0	-20,4	-0,2	6,6	0,0
Tolima	-12,3	-0,2	-11,0	-0,2	-2,3	0,0

Fuente: DANE- EMMET

P: Cifras provisionales

Nota: La diferencia en la suma se da por aproximaciones decimales

PP. Puntos Porcentuales

\* Otros departamentos: Amazonas, Arauca, Caquetá, Casanare, Cesar, Chocó, Huila, La Guajira, Magdalena, Meta, Nariño, Norte de Santander, Putumayo, Quindío, San Andrés, Sucre.

### 3.3 Variación trienal (%) y contribución, del valor de la producción, ventas, y empleo total, según áreas metropolitanas Julio 2022/2019<sup>P</sup>

En julio de 2022 frente al mismo mes de 2019, el área metropolitana que más contribuye a la variación trienal de la producción real es la del Valle de Aburrá con una variación de 14,9%, sumando 2,2 p.p a la variación total nacional 15,6%. (Tabla 15)

**Tabla 15. Variación trienal y contribución de la producción real, ventas reales y personal ocupado Áreas Metropolitanas Julio (2022/2019)<sup>P</sup>**

Áreas Metropolitanas	Producción		Ventas		Personal Ocupado	
	Variación %	Cont.(p.p)	Variación %	Cont.(p.p)	Variación %	Cont.(p.p)
<b>Total Industria</b>	<b>15,6</b>		<b>14,2</b>		<b>1,5</b>	
Resto del país	14,9	11,3	13,0	9,9	1,8	1,3
Área Metropolitana del Valle de Aburrá	14,9	2,2	15,6	2,3	-1,4	-0,3
Área Metropolitana de Barranquilla	23,7	1,6	23,2	1,6	4,9	0,3
Área Metropolitana de Bucaramanga	17,4	0,4	16,9	0,4	5,7	0,1

Fuente: DANE- EMMET

P: Cifras provisionales

Nota: La diferencia en la suma se da por aproximaciones decimales

PP. Puntos Porcentuales

### 3.4 Variación trienal (%) y contribución, del valor de la producción, ventas, y empleo total, según ciudades Julio 2022/2019<sup>P</sup>

En julio de 2022 frente al mismo mes de 2019, los 10 dominios de ciudades representados por la encuesta registraron variaciones positivas en su producción real, sumando los 15,6 p.p de la variación total nacional.

**Tabla 16. Variación trienal y contribución de la producción real, ventas reales y personal ocupado Ciudades Julio (2022/2019)<sup>P</sup>**

Ciudades	Producción		Ventas		Personal Ocupado	
	Variación %	Cont.(p.p)	Variación %	Cont.(p.p)	Variación %	Cont.(p.p)
<b>Total Industria</b>	<b>15,6</b>		<b>14,2</b>		<b>1,5</b>	
Resto del país	14,7	8,0	13,1	7,1	2,3	1,0
Barranquilla	29,4	1,5	28,3	1,5	4,9	0,2
Cartagena de Indias	26,5	1,4	16,2	0,9	4,1	0,1
Bogotá, D.C	8,4	1,3	9,4	1,4	-1,8	-0,4
Medellín	15,5	1,0	20,3	1,3	2,6	0,2
Yumbo	15,8	0,8	11,5	0,6	0,5	0,0
Manizales	35,5	0,5	25,2	0,4	6,6	0,1
Santiago de Cali	9,2	0,4	6,9	0,3	-2,0	-0,1
Pereira	31,3	0,3	43,8	0,4	8,7	0,1
Bucaramanga	22,8	0,3	21,3	0,3	5,3	0,1

Fuente: DANE- EMMET

P: Cifras provisionales

Nota: La diferencia en la suma se da por aproximaciones decimales

PP. Puntos Porcentuales

## 4. Medidas de calidad

### 4.1 Cobertura

El porcentaje de cobertura es un instrumento que permite hacer seguimiento al desarrollo de la recolección de información de los establecimientos que hacen parte de la operación estadística.

Mide la relación entre la sumatoria del valor de las unidades estadísticas de cobertura en la sumatoria del valor para total de las unidades estadísticas de la muestra para las variables de diseño de la operación. A mayor resultado, mayor cobertura de las variables de importancia y diseño de la operación y mayor calidad de los resultados publicados.

La fórmula para el cálculo del porcentaje de cobertura es:

$$IC = (\sum H - \sum H_{nc}) / \sum H * 100$$

$\sum H$  = Sumatoria del valor de la variable H del total de las unidades estadísticas de la muestra.

$\sum H_{nc}$  = Sumatoria del valor de la variable H de las unidades estadísticas de No Cobertura

$$IC_{Producción} = 99,6\%$$

$$IC_{Ventas} = 99,6\%$$

$$IC_{Empleo} = 98,9\%$$

Para el caso de las unidades estadísticas que carecen de información por presentar deuda en el periodo de estudio, se aplica el método de imputación señalado en la metodología de la operación estadística.

### 4.2 Tasa de no respuesta

En este indicador se obtiene un resultado de qué porcentaje de las fuentes esperadas no respondieron el formulario. La diferencia con el indicador anterior es que considerando que hay un desgaste de la muestra a medida que pasa el tiempo, hay fuentes de las cuales no se espera información (fueron liquidadas, cambiaron de sector, etc). A menor resultado, mayor calidad en los resultados publicados.

$$TNR = \sum unr / \sum ue * 100$$

$\sum_{unr}$  = Sumatoria de unidades estadísticas que no respondieron al formulario.

$\sum_{ue}$  = Sumatoria de unidades estadísticas esperadas.

TNR = 1,9 %

### 4.3 Tasa de imputación

La tasa de imputación mide el porcentaje de unidades estadísticas imputadas del total de las unidades de la muestra. Se imputan datos cuando hay deudas de formulario completo o parcial o en caso de que la información sea inconsistente. A menor resultado mayor la calidad de los datos publicados.

$$TI = \frac{\sum_{uix}}{\sum_{ux}} * 100$$

$\sum_{uix}$  = Sumatoria de unidades estadísticas imputadas en la variable x.

$\sum_{ux}$  = Sumatoria de unidades estadísticas de la muestra en la variable x.

*Tlproducción* = 2,3 %

*Tlventas* = 2,3 %

*Tlempleo* = 1,9 %

## Ficha Metodológica

**Tipo de operación estadística:** encuesta por muestreo no probabilístico, específicamente un muestreo de corte.

**Objetivo:** medir la evolución mensual del sector manufacturero colombiano en el corto plazo, a través de las variables de producción, ventas y empleo para la población objetivo, a total nacional y por departamentos, áreas metropolitanas y ciudades.

**Alcance temático:** para la EMMET, los indicadores estarán representados de manera mensual a nivel nacional por 39 dominios o agrupaciones de la CIIU Rev. 4, que corresponden a las actividades económicas del sector industria y que de acuerdo con la CIIU Rev. 4. A.C, se identifican como industria manufacturera y cumplen con los parámetros de inclusión de la Encuesta Anual Manufacturera (10 o más personas ocupadas o un nivel de producción igual o superior al determinado cada año como parámetro de inclusión de la EAM). A nivel nacional, desagregación territorial a nivel de departamentos, áreas metropolitanas y ciudades. La EMMET no estudia el comportamiento de las microempresas, considerando que el sector manufacturero nacional tiene una distribución asimétrica y los establecimientos con mayor nivel de producción son los que más influyen en su comportamiento.

**Indicadores:** los datos acerca de las características de los establecimientos industriales manufactureros son recopilados con fines estadísticos para agregarlos a nivel de dominios y total del sector. Con esta información se obtiene el índice de producción industrial manufacturera (IPIM), el cual permite conocer la estructura y evolución del sector manufacturero en Colombia.

**Estándares estadísticos empleados:**

- Clasificación Industrial Internacional Uniforme – CIIU Revisión 4 A.C.
- División Político Administrativa - Divipola
- Clasificación Central de Productos Ver 2 – CPC 2.

**Unidades estadísticas:** la unidad de observación, análisis y muestreo es el establecimiento industrial.

**Universo de estudio:** está constituido por los establecimientos, que de acuerdo con la CIIU Rev. 4. A.C, se clasifican como industria manufacturera, desarrollan sus actividades en el territorio nacional y emplean diez (10) o más personas o superan un nivel determinado de producción anualmente establecido en la EAM.

**Población objetivo:** los establecimientos industriales manufactureros en el país que ocupan diez (10) o más personas y que en suma produjeron el 80% de la producción industrial reportada por la EAM 2017 y concentran el 65% del empleo total; en cada dominio de estudio publicado (dominio para departamento, área metropolitana, ciudad).

**Tamaño de muestra:** el tamaño total de la EMMET, según este diseño, fue de 3.100 establecimientos industriales manufactureros, resultado de la muestra requerida para cumplir con los cortes en cada uno de los dominios de estudio del orden nacional y territorial.

**Cobertura geográfica:** total nacional.

**Desagregación geográfica:** totales a nivel nacional, 12 departamentos, 3 áreas metropolitanas, 8 ciudades.

**Desagregación temática.** 39 dominios industriales según CIIU Rev. 4. y de acuerdo con la clasificación CIIU 4, se presentan 56 sub-dominios industriales según el cruce dominio y departamento.

**Periodo de referencia:** la información hace referencia a dos meses atrás al mes en que se difunde la información; es decir, si la información se difunde en el mes de febrero la información hace referencia a diciembre. Existe un rezago de 45 días entre la publicación y el mes de referencia.

**Periodo y periodicidad de recolección:** la recolección de información se realiza durante los 25 días siguientes al mes de referencia y la periodicidad de recolección es mensual.

**Método de recolección o acopio:** formulario electrónico, autodiligenciado con asesoría en los casos que se requiera.

## Glosario

### Principales términos utilizados<sup>1</sup>:

**La industria manufacturera:** es aquella que “abarca la transformación física o química de materiales, sustancias o componentes en productos nuevos”.

DANE, 2012, CIIU Rev. 4 A.C., pág. 111

**Establecimiento:** “Empresa o parte de una empresa que, de manera independiente, se dedica exclusivamente a un tipo de actividad económica en un emplazamiento o desde un emplazamiento o dentro de una zona geográfica y respecto de la cual, como unidad estadística de observación, existen o pueden recopilarse con alguna precisión datos que permiten calcular la producción y sus costos”.

DANE, 2012, CIIU Rev. 4 A.C.

**Empresa:** “Entidad institucional en su calidad de productora de bienes y servicios. Es un agente económico con autonomía para adoptar decisiones financieras y de inversión y con autoridad y responsabilidad para asignar recursos a la producción de bienes y servicios y que puede realizar una o varias actividades productivas”.

DANE, 2012, CIIU Rev. 4 A.C.

**Actividad económica:** “Es la creación de valor agregado mediante la producción de bienes y servicios en la que intervienen la tierra, el capital, el trabajo y los insumos intermedios”.

DANE, 2012, CIIU Rev. 4 A.C.

**Personal ocupado:** “Corresponde al personal que labora en la empresa o establecimiento, contratado de forma directa por ésta o a través de empresas especializadas, y a los propietarios, socios y familiares sin remuneración fija”.

DANE, 2012, CIIU Rev. 4 A.C.

**Producción Nominal:** valor de los productos elaborados y los subproductos y desechos que resultan de la producción y que se destinan a la venta, valor de los productos manufacturados para terceros que entregan la materia prima, valor de los ingresos por servicios industriales, valorados a precio promedio de venta en fábrica y sin incluir los impuestos indirectos (IVA, consumo, etc.).

---

<sup>1</sup> Fuente: DANE - EMMET



**Producción real:** valor nominal de la producción deflactada por el índice de precios al productor según clase industrial.

**Ventas Nominales:** valor de los productos y subproductos elaborados por el establecimiento y vendidos durante el mes de referencia, a precio de venta en fábrica y sin incluir los impuestos indirectos. Incluye también aquellos productos elaborados por otros establecimientos a los cuales se haya suministrado la materia prima para su transformación, el valor cobrado por los productos elaborados para terceros, industriales y no industriales y el valor de los ingresos por servicios industriales prestados. El valor de ventas se precisa según destino, así: ventas realizadas en el país y al exterior.

**Ventas reales:** valor nominal de las ventas deflactadas por el índice de precios al productor según clase industrial.

**Horas trabajadas:** se define como el total de horas que el personal de producción ha trabajado efectivamente durante el periodo de información, es decir, al número de horas laboradas y no al número de horas pagadas, razón por la cual se excluye el tiempo correspondiente a permisos remunerados, vacaciones, ausencias por enfermedad, dominicales y festivos no trabajados.

**Sueldos:** se entiende por sueldos y salarios la retribución fija u ordinaria que el personal (permanente o contratado directamente por el establecimiento) percibe como pago por los servicios prestados durante el periodo al que se refiere la información, antes de deducir los descuentos por retención en la fuente, seguro social, sindicato, fondo de empleados y similares, etc. Incluye salarios básicos, sobresueldos y bonificaciones mensuales permanentes (por mayor costo de vida, condiciones ambientales, riesgos, etc.), pago a los trabajadores a destajo o por producción, pagos por trabajos en horas extras o en días de descanso obligatorio, recargos nocturnos y festivos, licencias por enfermedad o maternidad pagadas directamente por el patrono, comisiones o porcentajes sobre ventas y mayor producción, viáticos cuando son permanentes.

También se cuenta con desagregación de personal y salarios según área funcional (administrativo o producción) o según contratación (permanente temporal)



@DANE\_Colombia



/DANEColombia



/DANEColombia



DANEColombia

Si requiere información adicional, contáctenos a través del correo

*[contacto@dane.gov.co](mailto:contacto@dane.gov.co)*

Departamento Administrativo Nacional de Estadística -DANE-  
Bogotá D.C., Colombia

*[www.dane.gov.co](http://www.dane.gov.co)*