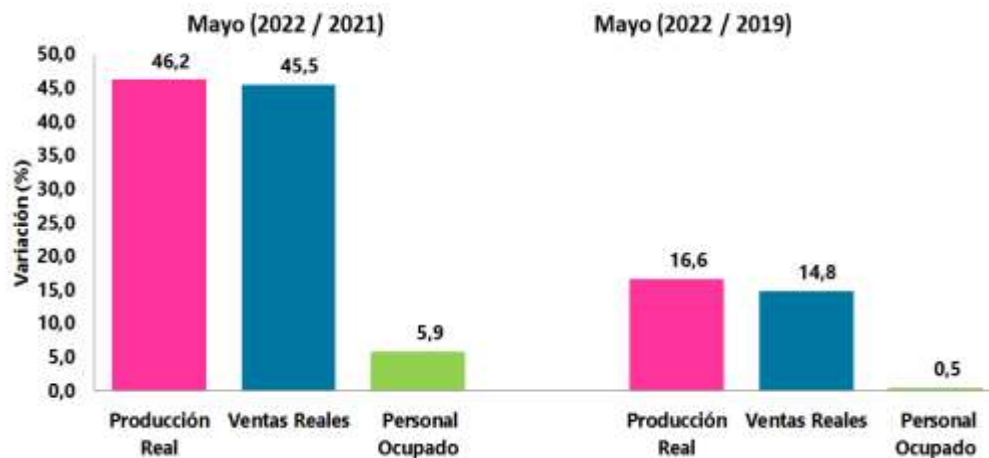


Encuesta Mensual Manufacturera con Enfoque Territorial – EMMET Mayo 2022

Gráfico 1. Variación anual y trienal de la producción real, ventas y personal ocupado de la industria manufacturera

Total nacional

Mayo (2022/2021)^P - Mayo (2022/2019)^P



Fuente: DANE- EMMET

P: Cifras provisionales. Se presentan variaciones respecto al año 2020 para considerar el efecto base de comparación del periodo de pandemia.

- Evolución general de las principales variables total nacional
- Evolución general de las principales variables enfoque territorial
- Variación trienal mayo 2022/2019
- Medidas de Calidad
- Ficha metodológica
- Glosario

INTRODUCCIÓN

La Encuesta Mensual Manufacturera con Enfoque Territorial (EMMET) es una investigación de carácter estadístico por medio de la cual el Departamento Administrativo Nacional de Estadística (DANE) obtiene la información de evolución de las principales variables económicas del sector fabril colombiano en el corto plazo.

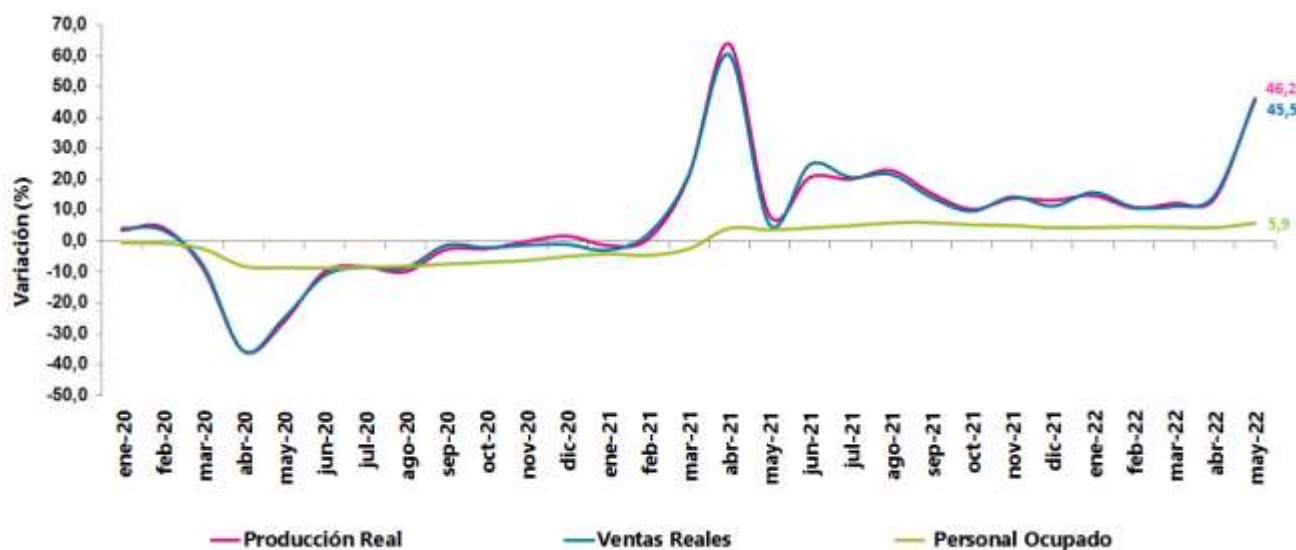
La EMMET mide la evolución mensual del sector manufacturero del país, a través de las variables de producción, ventas, empleo, sueldos y horas trabajadas; con ellas el DANE genera índices, variaciones y contribuciones; es también una herramienta importante para la elaboración de las estimaciones del Producto Interno Bruto (PIB) del sector industrial que realiza la Dirección Técnica de Síntesis y Cuentas Nacionales.

Tomando como marco la Encuesta Anual Manufacturera de 2017, se realizó el último rediseño de la operación estadística. Sobre este año base, se obtuvo una encuesta por muestreo no probabilístico de 3.100 establecimientos; con ellos se presentan los resultados a nivel total nacional y su desagregación para 12 departamentos, Bogotá y otros departamentos, 3 áreas metropolitanas y 8 ciudades del país, para los diferentes usuarios públicos y privados. En el contexto nacional, se mantienen 39 dominios industriales manufactureros de publicación establecidos con base en la Clasificación Industrial Internacional Uniforme (CIIU) de todas las actividades económicas Rev. 4 adaptada para Colombia. De esta forma es posible obtener la información necesaria para construir indicadores confiables de la industria manufacturera, los cuales son herramientas importantes para la toma de decisiones económicas en el país.

1. EVOLUCIÓN GENERAL DE LAS PRINCIPALES VARIABLES TOTAL NACIONAL MAYO 2022

En mayo de 2022 frente a mayo de 2021, la producción real de la industria manufacturera presentó una variación de 46,2%, las ventas reales de 45,5% y el personal ocupado de 5,9%.

Gráfico 2. Variación anual de la producción real, ventas y personal ocupado de la industria manufacturera Total nacional Enero 2020 – mayo 2022^P



Fuente: DANE- EMMET
P: Cifras provisionales

1.1 Variación anual (%) y contribución, del valor de la producción, ventas, y empleo total, según clase industrial Mayo 2022/2021^P

Todas las 39 actividades industriales representadas por la encuesta, registraron variaciones positivas en su producción real, sumando 46,2 puntos porcentuales a la variación total anual. (Tabla 1)

Tabla 1. Variación anual y contribución de la producción real, ventas reales y personal ocupado, según actividad manufacturera

Total nacional

Mayo (2022/2021)^P

Clase	Descripción	PRODUCCIÓN		VENTAS		PERSONAL OCUPADO	
		Variación %	Cont pp	Variación %	Cont pp	Variación %	Cont pp
T_IND	Total industria	46,2		45,5		5,9	
1100	Elaboración de bebidas	43,3	5,1	45,3	5,5	9,7	0,3
2023	Fabricación de jabones y detergentes, perfumes y preparados de tocador	82,5	3,4	85,3	3,6	2,1	0,1
1700	Fabricación de papel, cartón, y sus productos	103,9	3,3	106,7	3,3	4,9	0,1
1089	Elaboración de otros productos alimenticios n.c.p.	72,5	3,1	50,4	2,3	8,9	0,3
2390	Fabricación de productos minerales no metálicos n.c.p.	37,2	2,3	37,3	2,2	6,2	0,3
2100	Fabricación de productos farmacéuticos, sustancias químicas medicinales	41,2	2,1	22,0	1,2	7,6	0,3
1900	Coquización, refinación de petróleo, y mezcla de combustibles	27,1	2,0	28,8	2,1	3,9	0,0
2220	Fabricación de productos de plástico	35,7	1,8	44,3	2,1	5,8	0,4
1400	Confección de prendas de vestir	37,7	1,6	37,8	1,5	8,1	0,7
1070	Elaboración de azúcar y panela	822,4	1,6	262,4	1,7	3,6	0,1
2700	Fabricación de aparatos y equipo eléctrico	65,9	1,5	72,8	1,5	-0,1	0,0
1010	Procesamiento y conservación de carne, pescado, crustáceos y moluscos	31,2	1,4	23,4	1,1	3,7	0,2
2020	Fabricación de otros productos químicos	29,9	1,4	30,5	1,4	3,7	0,1
1081	Elaboración de productos de panadería	50,4	1,3	37,4	1,1	6,5	0,2
2410	Industrias básicas de hierro y de acero	31,5	1,1	72,5	1,9	4,9	0,1
2500	Fabricación de productos elaborados de metal	43,4	1,1	52,2	1,2	5,7	0,3
2910	Fabricación de vehículos automotores y sus motores	197,0	1,0	139,9	0,9	-3,0	0,0
1800	Actividades de impresión	-69,9	1,0	77,4	1,1	5,2	0,1
1082	Elaboración de cacao, chocolate y prod de confitería	91,0	1,0	53,2	0,7	19,9	0,3
1300	Hilatura, tejeduría y acabado de productos textiles	40,5	0,9	29,7	0,7	4,8	0,2
2010	Fabricación de sustancias químicas básicas, y sus productos	20,4	0,8	29,5	1,2	3,1	0,1
1050	Elaboración de productos de molinería, almidones y sus derivados	31,8	0,7	20,0	0,5	1,1	0,0
2310	Fabricación de vidrio y productos de vidrio	54,2	0,7	79,7	0,9	11,1	0,1
1090	Elaboración de alimentos preparados para animales	28,9	0,7	18,9	0,5	3,2	0,1
1040	Elaboración de productos lácteos	17,2	0,7	11,4	0,5	-0,7	0,0
3000	Fabricación de otros tipos de equipo de transporte	110,9	0,7	95,7	0,6	10,3	0,1
1030	Elaboración de aceites y grasas de origen vegetal y animal	27,2	0,6	35,6	0,8	2,4	0,0
2800	Fabricación de maquinaria y equipo n.c.p.	63,1	0,6	70,9	0,7	9,9	0,2
3100	Fabricación de muebles, colchones y somieres	55,1	0,6	60,4	0,6	5,2	0,1
3200	Otras industrias manufactureras	31,7	0,5	34,9	0,5	9,2	0,2
1600	Transformación de la madera y sus productos	70,5	0,4	100,8	0,4	3,9	0,0
1520	Fabricación de calzado	-46,2	0,3	50,2	0,3	20,4	0,3
1061	Trilla de café	112,9	0,3	86,7	0,2	-7,0	0,0
2210	Fabricación de productos de caucho	117,0	0,2	131,9	0,3	7,0	0,0
2930	Fabricación de partes, piezas (autopartes) y accesorios (lujos) para vehículos	58,6	0,2	85,2	0,3	7,3	0,1
2920	Fabricación de carrocerías para vehículos automotores, remolques	36,0	0,1	78,8	0,2	12,3	0,1
2420	Industrias básicas de metales preciosos y no ferrosos	43,9	0,1	37,8	0,1	-8,1	0,0
1512	Fabricación de artículos de viaje, bolsos de mano y artículos similares en cuero	52,7	0,1	49,8	0,0	6,7	0,0
1511	Curtido y recurtido de cueros, recurtido y teñido de pieles	25,2	0,0	40,7	0,0	1,2	0,0

Fuente: DANE- EMMET

P: Cifras provisionales

Nota: La diferencia en la suma se da por aproximaciones decimales

PP. Puntos porcentuales

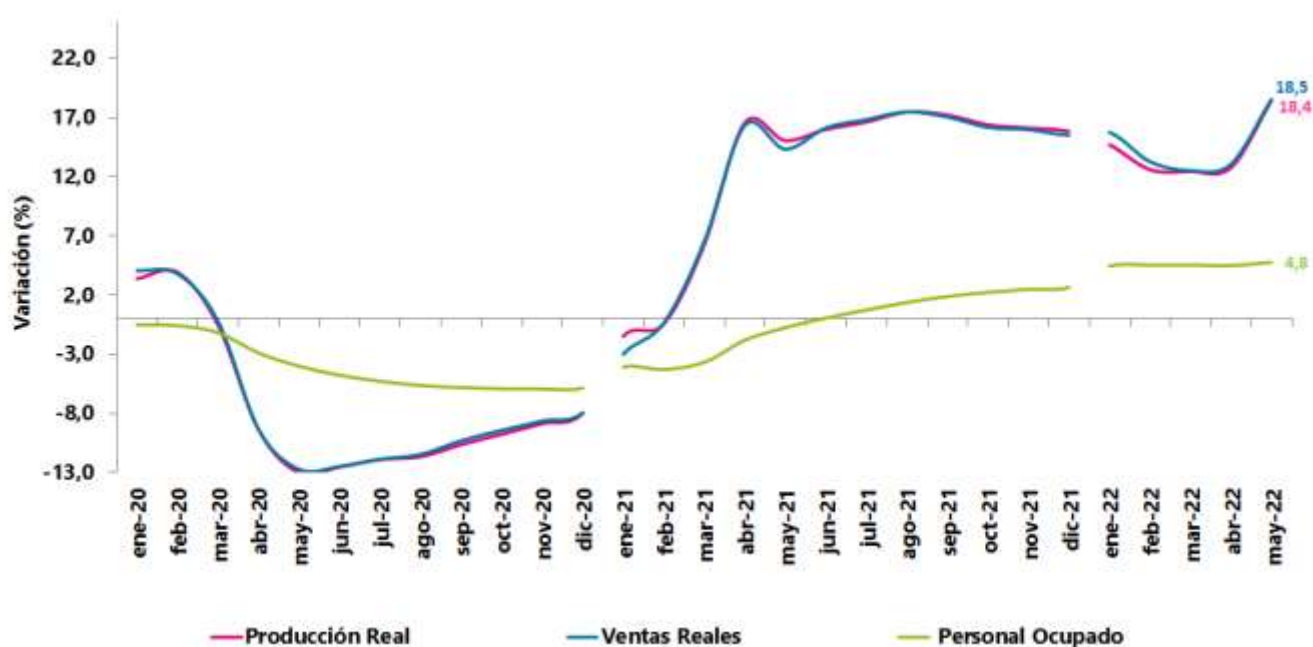
1.2 Variación año corrido (%) y contribución, del valor de la producción, ventas, y empleo total, según clase industrial Enero - mayo 2022/2021^P

En lo corrido del año hasta mayo de 2022, la producción real de la industria manufacturera presentó una variación de 18,4%, las ventas reales de 18,5% y el personal ocupado de 4,8%.

Gráfico 3. Variación año corrido de la producción real, ventas y personal ocupado de la industria manufacturera

Total nacional

Enero 2020 – mayo 2022^P



Fuente: DANE- EMMET

P: Cifras provisionales

De las 39 actividades industriales representadas por la encuesta, un total de 38 registraron variaciones positivas en su producción real, sumando 18,5 puntos porcentuales a la variación total año corrido y un subsector con variación negativa el cual resta 0,0 puntos porcentuales a la variación total. (Tabla 2)

Tabla 2. Variación año corrido y contribución de la producción real, ventas reales y personal ocupado, según actividad manufacturera

Total nacional

Enero – mayo (2022/2021)^P

Clase	Descripción	PRODUCCIÓN		VENTAS		PERSONAL OCUPADO	
		Variación %	Cont pp	Variación %	Cont pp	Variación %	Cont pp
T_IND	Total Industria	18,4		18,5		4,8	
1100	Elaboración de bebidas	21,3	2,5	21,9	2,6	8,8	0,3
1700	Fabricación de papel, cartón, y sus productos	35,2	1,4	35,3	1,4	4,3	0,1
1400	Confección de prendas de vestir	31,8	1,1	29,0	0,9	8,1	0,7
1089	Elaboración de otros productos alimenticios n.c.p.	23,0	1,0	22,4	1,0	6,9	0,3
2023	Fabricación de Jabones y detergentes, perfumes y preparados de tocador	17,1	0,9	19,0	1,0	1,3	0,1
2020	Fabricación de otros productos químicos	22,1	0,9	21,2	0,8	1,6	0,0
2100	Fabricación de productos farmacéuticos, sustancias químicas medicinales	18,1	0,8	13,7	0,6	7,0	0,3
2220	Fabricación de productos de plástico	17,6	0,8	18,8	0,9	4,7	0,4
2390	Fabricación de productos minerales no metálicos n.c. p.	11,9	0,7	12,2	0,8	5,2	0,2
2700	Fabricación de aparatos y equipo eléctrico	26,6	0,6	29,2	0,7	3,2	0,1
1800	Actividades de impresión	44,4	0,6	47,9	0,6	2,7	0,1
1081	Elaboración de productos de panadería	22,1	0,6	20,8	0,6	3,6	0,1
1300	Hilatura, tejeduría y acabado de productos textiles	24,2	0,5	19,3	0,4	4,1	0,2
2410	Industrias básicas de hierro y de acero	16,4	0,5	27,5	0,7	4,5	0,1
2500	Fabricación de productos elaborados de metal	18,8	0,5	21,9	0,5	5,6	0,3
2010	Fabricación de sustancias químicas básicas, y sus productos	10,8	0,4	13,0	0,5	2,7	0,1
1030	Elaboración de aceites y grasas de origen vegetal y animal	19,6	0,4	23,6	0,5	2,4	0,0
1010	Procesamiento y conservación de carne, pescado, crustáceos y moluscos	9,1	0,4	8,2	0,4	2,9	0,2
1082	Elaboración de cacao, chocolate y prod de confitería	31,4	0,4	25,0	0,3	10,2	0,2
1090	Elaboración de alimentos preparados para animales	17,4	0,4	12,8	0,3	1,4	0,0
3000	Fabricación de otros tipos de equipo de transporte	56,0	0,4	41,6	0,3	9,7	0,1
1070	Elaboración de azúcar y panela	20,8	0,4	23,6	0,4	1,3	0,0
2310	Fabricación de vidrio y productos de vidrio	28,3	0,3	33,8	0,4	10,0	0,1
1900	Coquización, refinación de petróleo, y mezcla de combustibles	3,9	0,3	2,3	0,2	3,2	0,0
2800	Fabricación de maquinaria y equipo n.c. p.	28,5	0,3	29,1	0,3	8,2	0,2
3200	Otras industrias manufactureras	17,6	0,2	14,7	0,2	8,8	0,2
1040	Elaboración de productos lácteos	5,7	0,2	4,1	0,2	-1,1	0,0
3100	Fabricación de muebles, colchones y somieres	15,4	0,2	17,8	0,2	3,7	0,1
1520	Fabricación de calzado	29,2	0,2	36,9	0,2	14,3	0,2
1600	Transformación de la madera y sus productos	30,3	0,1	34,4	0,2	3,6	0,0
2910	Fabricación de vehículos automotores y sus motores	14,3	0,1	14,8	0,1	-0,6	0,0
2210	Fabricación de productos de caucho	35,1	0,1	32,8	0,1	6,9	0,0
1050	Elaboración de productos de molinería, almidones y sus derivados	3,8	0,1	3,2	0,1	0,6	0,0
2920	Fabricación de carrocerías para vehículos automotores, remolques	24,2	0,1	100,5	0,1	8,3	0,1
1512	Fabricación de artículos de viaje, bolsos de mano y artículos similares en cuero	20,2	0,0	14,4	0,0	5,6	0,0
2420	Industrias básicas de metales preciosos y no ferrosos	3,9	0,0	5,3	0,0	-11,0	0,0
1511	Curtido y recurtido de cueros, recurtido y tejido de pieles	9,0	0,0	10,7	0,0	2,8	0,0
2930	Fabricación de partes, piezas (autopartes) y accesorios (lujos) para vehículos	1,2	0,0	3,8	0,0	-1,3	0,0
1061	Trilla de café	-7,5	0,0	-5,1	0,0	-5,4	0,0

Fuente: DANE- EMMET

P: Cifras provisionales

Nota: La diferencia en la suma se da por aproximaciones decimales

PP. Puntos porcentuales

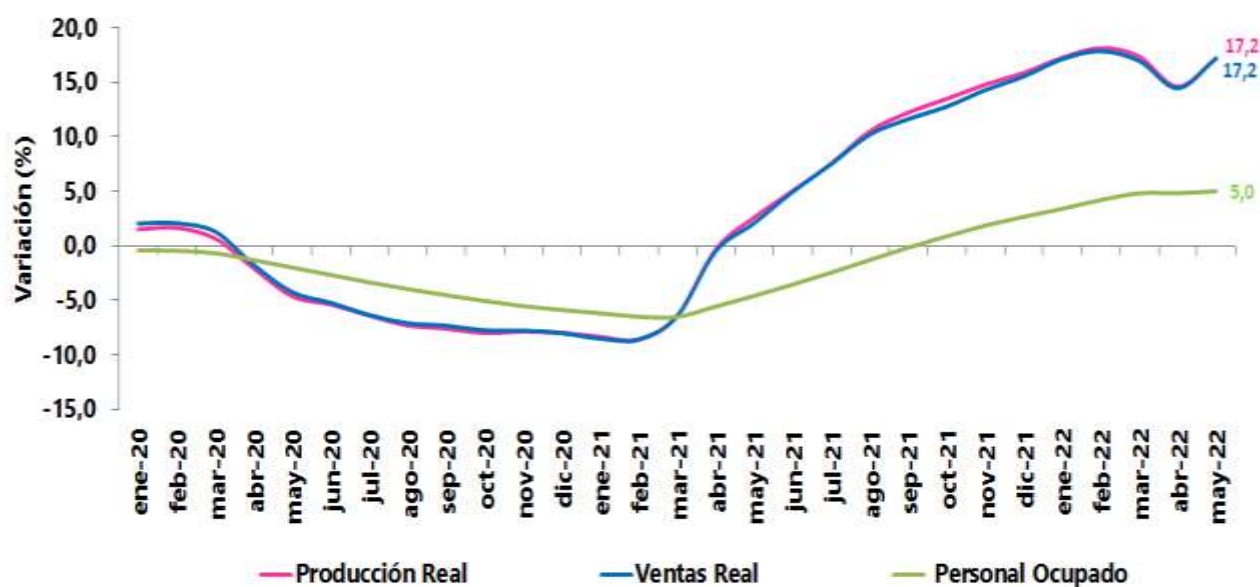
1.3 Variación doce meses (%) y contribución, del valor de la producción, ventas, y empleo total, según clase industrial Junio 2021 – mayo 2022 / junio 2020 – mayo 2021^P

Durante los últimos doce meses hasta mayo de 2022, la producción real de la industria manufacturera presentó una variación de 17,2%, las ventas reales de 17,2% y el personal ocupado de 5,0%.

Gráfico 4. Variación doce meses de la producción real, ventas y personal ocupado de la industria manufacturera

Total nacional

Enero 2020 – mayo 2022^P



Fuente: DANE- EMMET

P: Cifras provisionales

De las 39 actividades industriales representadas por la encuesta, un total de 37 registraron variaciones positivas en su producción real, sumando 17,3 puntos porcentuales a la variación total doce meses y 2 subsectores con variaciones negativas restaron en conjunto 0,1 puntos porcentuales a la variación total. (Tabla 3)

Tabla 3. Variación doce meses y contribución de la producción real, ventas reales y personal ocupado, según actividad manufacturera

Total nacional

Junio 2021 – mayo 2022 / junio 2020 – mayo 2021^P

Clase	Descripción	PRODUCCIÓN		VENTAS		PERSONAL OCUPADO	
		Variación %	Cont pp	Variación %	Cont pp	Variación %	Cont pp
T_IND	Total Industria	17,2		17,2		5,0	
1100	Elaboración de bebidas	19,4	2,3	20,1	2,4	8,4	0,2
1700	Fabricación de papel, cartón, y sus productos	28,8	1,2	28,6	1,2	3,8	0,1
1400	Confección de prendas de vestir	34,0	1,2	31,6	1,0	10,3	0,9
2220	Fabricación de productos de plástico	20,0	0,9	21,6	1,0	4,0	0,3
1089	Elaboración de otros productos alimenticios n.c.p.	19,8	0,9	18,5	0,8	6,3	0,2
2010	Fabricación de sustancias químicas básicas, y sus productos	21,2	0,8	21,5	0,8	4,3	0,1
2020	Fabricación de otros productos químicos	19,4	0,7	18,7	0,7	1,4	0,0
2390	Fabricación de productos minerales no metálicos n.c.p.	10,4	0,6	10,0	0,6	5,7	0,2
2100	Fabricación de productos farmacéuticos, sustancias químicas medicinales	12,7	0,6	12,6	0,6	6,0	0,3
1900	Coquización, refinación de petróleo, y mezcla de combustibles	8,7	0,6	8,4	0,6	3,6	0,0
1300	Hilatura, tejeduría y acabado de productos textiles	29,1	0,6	23,9	0,5	4,7	0,2
2700	Fabricación de aparatos y equipo eléctrico	24,4	0,6	25,6	0,6	7,1	0,2
2023	Fabricación de Jabones y detergentes, perfumes y preparados de tocador	10,3	0,6	12,3	0,7	1,6	0,1
2410	Industrias básicas de hierro y de acero	18,3	0,5	19,1	0,5	3,4	0,1
2500	Fabricación de productos elaborados de metal	21,5	0,5	20,2	0,5	6,4	0,3
1030	Elaboración de aceites y grasas de origen vegetal y animal	28,0	0,5	28,2	0,5	1,5	0,0
1800	Actividades de impresión	32,5	0,4	37,3	0,5	1,7	0,0
1010	Procesamiento y conservación de carne, pescado, crustáceos y moluscos	9,2	0,4	9,6	0,4	4,1	0,3
1081	Elaboración de productos de panadería	15,3	0,4	15,0	0,4	0,3	0,0
1082	Elaboración de cacao, chocolate y prod. de confitería	28,1	0,4	22,9	0,3	12,0	0,2
2310	Fabricación de vidrio y productos de vidrio	30,6	0,4	30,2	0,4	8,3	0,1
1090	Elaboración de alimentos preparados para animales	16,4	0,4	13,5	0,3	1,1	0,0
3200	Otras industrias manufactureras	20,0	0,3	17,3	0,2	9,5	0,2
3000	Fabricación de otros tipos de equipo de transporte	33,0	0,2	31,7	0,2	10,4	0,1
2800	Fabricación de maquinaria y equipo n.c.p.	24,2	0,2	24,5	0,2	8,6	0,2
3100	Fabricación de muebles, colchones y somieres	16,3	0,2	15,0	0,2	5,1	0,1
1520	Fabricación de calzado	32,1	0,2	40,4	0,2	13,6	0,2
1070	Elaboración de azúcar y panela	6,4	0,1	7,9	0,2	-0,1	0,0
1040	Elaboración de productos lácteos	3,8	0,1	4,2	0,2	-0,3	0,0
2910	Fabricación de vehículos automotores y sus motores	14,1	0,1	14,3	0,1	-0,6	0,0
1600	Transformación de la madera y sus productos	25,2	0,1	28,6	0,1	4,3	0,0
2210	Fabricación de productos de caucho	25,7	0,1	24,4	0,1	7,6	0,0
2930	Fabricación de partes, piezas (autopartes) y accesorios (lujos) para vehículos	12,5	0,0	12,6	0,0	5,7	0,1
1050	Elaboración de productos de molinería, almidones y sus derivados	1,8	0,0	1,2	0,0	1,5	0,0
2420	Industrias básicas de metales preciosos y no ferrosos	11,7	0,0	11,4	0,0	-5,8	0,0
1511	Curtido y recurtido de cueros; recurtido y teñido de pieles	34,0	0,0	34,4	0,0	2,2	0,0
1512	Fabricación de artículos de viaje, bolsos de mano y artículos similares en cuero	19,8	0,0	15,1	0,0	3,0	0,0
2920	Fabricación de carrocerías para vehículos automotores, remolques	-7,5	0,0	13,8	0,0	-9,3	-0,1
1061	Trilla de café	-12,5	-0,1	-11,2	-0,1	-2,0	0,0

Fuente: DANE- EMMET

P: Cifras provisionales

Nota: La diferencia en la suma se da por aproximaciones decimales

PP. Puntos porcentuales

2. EVOLUCIÓN GENERAL DE LAS PRINCIPALES VARIABLES ENFOQUE TERRITORIAL MAYO 2022

2.1 Variación anual (%) y contribución, del valor de la producción, ventas, y empleo total, según departamentos Mayo 2022/2021^P

Los 14 dominios de departamentos representados por la encuesta registraron variaciones positivas en su producción real, sumando los 46,2 p.p a la variación total nacional.

**Tabla 4. Variación anual y contribución de la producción real, ventas reales y personal ocupado
Departamentos
Mayo (2022/2021)^P**

Departamentos	Producción		Ventas		Personal Ocupado	
	Variación %	Cont.(p.p)	Variación %	Cont.(p.p)	Variación %	Cont.(p.p)
Total Industria	46,2		45,5		5,9	
Valle del Cauca	200,7	15,0	155,6	13,6	8,0	1,1
Antioquia	29,9	6,5	26,7	5,9	3,8	0,9
Cundinamarca	34,5	6,0	39,9	6,8	5,5	0,6
Bogotá, D.C	36,1	5,9	32,7	5,4	6,7	1,5
Cauca	378,3	3,3	355,8	3,3	9,6	0,2
Atlántico	19,9	1,8	19,5	1,7	7,4	0,5
Bolívar	22,6	1,7	26,2	1,9	6,8	0,2
Risaralda	101,5	1,4	98,6	1,4	9,4	0,3
Santander	17,9	1,1	20,3	1,3	4,1	0,1
Caldas	50,2	1,0	55,1	1,0	0,1	0,0
Boyacá	36,2	0,9	58,4	1,4	9,1	0,1
Otros Departamentos*	14,8	0,7	19,6	0,9	3,5	0,1
Córdoba	40,5	0,6	73,8	0,8	3,4	0,0
Tolima	20,8	0,3	15,5	0,2	4,0	0,0

Fuente: DANE- EMMET

P: Cifras provisionales

Nota: La diferencia en la suma se da por aproximaciones decimales

PP. Puntos Porcentuales

* Otros departamentos: Amazonas, Arauca, Caquetá, Casanare, Cesar, Chocó, Huila, La Guajira, Magdalena, Meta, Nariño, Norte de Santander, Putumayo, Quindío, San Andrés, Sucre.

2.2 Variación anual (%) y contribución, del valor de la producción, ventas, y empleo total, según áreas metropolitanas Mayo 2022/2021^P

En mayo de 2022 frente a mayo de 2021, el área metropolitana que más contribuye a la variación anual de la producción real es la del Valle de Aburrá con una variación de 30,4%, sumando 5,1 p.p a la variación total nacional (46,2%).

**Tabla 5. Variación anual y contribución de la producción real, ventas reales y personal ocupado
Áreas Metropolitanas
Mayo (2022/2021)^P**

Áreas Metropolitanas	Producción		Ventas		Personal Ocupado	
	Variación %	Cont.(p.p)	Variación %	Cont.(p.p)	Variación %	Cont.(p.p)
Total Industria	46,2		45,5		5,9	
Resto del país	54,5	38,8	53,9	38,4	6,3	4,5
Área Metropolitana del Valle de Aburrá	30,4	5,1	28,7	4,9	3,8	0,8
Área Metropolitana de Barranquilla	19,6	1,8	19,7	1,7	7,5	0,5
Área Metropolitana de Bucaramanga	18,9	0,6	19,2	0,6	5,6	0,1

Fuente: DANE- EMMET

P: Cifras provisionales

Nota: La diferencia en la suma se da por aproximaciones decimales

PP. Puntos Porcentuales

2.3 Variación anual (%) y contribución, del valor de la producción, ventas, y empleo total, según ciudades Mayo 2022/2021^P

En mayo de 2022 frente a mayo de 2021, los 10 dominios de ciudades representados por la encuesta registraron variaciones positivas en su producción real, sumando los 46,2 p.p de la variación total nacional. (Tabla 6)

**Tabla 6. Variación anual y contribución de la producción real, ventas reales y personal ocupado
Ciudades
Mayo (2022/2021)^P**

Ciudades	Producción		Ventas		Personal Ocupado	
	Variación %	Cont.(p.p)	Variación %	Cont.(p.p)	Variación %	Cont.(p.p)
Total Industria	46,2		45,5		5,9	
Resto del país	47,1	24,9	46,6	24,9	5,0	2,4
Bogotá, D.C	36,1	5,9	32,7	5,4	6,7	1,5
Yumbo	193,3	5,0	218,6	5,2	10,6	0,5
Santiago de Cali	140,3	3,2	124,2	2,9	7,2	0,3
Medellín	30,2	2,3	26,8	2,1	4,2	0,4
Cartagena de Indias	19,8	1,4	21,7	1,5	6,4	0,2
Barranquilla	19,6	1,4	18,8	1,3	7,6	0,4
Pereira	116,2	1,0	129,9	1,0	9,7	0,2
Manizales	53,5	0,8	54,1	0,9	0,4	0,0
Bucaramanga	18,0	0,3	28,6	0,4	5,8	0,1

Fuente: DANE- EMMET

P: Cifras provisionales

Nota: La diferencia en la suma se da por aproximaciones decimales

PP. Puntos Porcentuales

2.4 Variación año corrido (%) y contribución, del valor de la producción, ventas, y empleo total, según departamentos

Enero – mayo 2022/ 2021^P

Los 14 dominios de departamentos representados por la encuesta registraron variaciones positivas en su producción real, sumando los 18,4 p.p de la variación total nacional. (Tabla 7)

Tabla 7. Variación año corrido y contribución de la producción real, ventas reales y personal ocupado Departamentos Enero – mayo (2022/2021)^P

Departamentos	Producción		Ventas		Personal Ocupado	
	Variación %	Cont.(p.p)	Variación %	Cont.(p.p)	Variación %	Cont.(p.p)
Total Industria	18,4		18,5		4,8	
Valle del Cauca	26,2	3,9	25,8	3,9	3,7	0,5
Antioquia	17,8	3,4	16,6	3,2	4,0	0,9
Cundinamarca	18,9	3,1	19,9	3,2	4,8	0,6
Bogotá, D.C	20,3	3,0	19,5	2,8	5,8	1,3
Atlántico	16,5	1,2	16,2	1,2	7,3	0,5
Cauca	36,0	1,0	37,0	1,0	7,9	0,2
Bolívar	13,5	0,9	14,2	0,9	5,1	0,1
Risaralda	28,2	0,5	31,2	0,5	6,9	0,2
Otros Departamentos*	10,4	0,4	12,0	0,5	2,9	0,1
Boyacá	16,8	0,4	22,8	0,5	7,4	0,1
Córdoba	40,0	0,4	49,0	0,4	1,1	0,0
Caldas	12,7	0,3	14,9	0,3	1,4	0,0
Santander	1,0	0,1	-0,1	0,0	3,7	0,1
Tolima	1,8	0,0	0,8	0,0	2,5	0,0

Fuente: DANE- EMMET

P: Cifras provisionales

Nota: La diferencia en la suma se da por aproximaciones decimales

PP. Puntos Porcentuales

* Otros departamentos: Amazonas, Arauca, Caquetá, Casanare, Cesar, Chocó, Huila, La Guajira, Magdalena, Meta, Nariño, Norte de Santander, Putumayo, Quindío, San Andrés, Sucre.

2.5 Variación año corrido (%) y contribución, del valor de la producción, ventas, y empleo total, según áreas metropolitanas Enero – mayo 2022/2021^P

En lo corrido del año hasta mayo 2022, el área metropolitana que más contribuye de manera positiva a la variación de la producción real es la de Valle de Aburrá con una variación de 18,9%, sumando 2,8 p.p a la variación total nacional 18,4%. (Tabla 8)

Tabla 8. Variación año corrido y contribución de la producción real, ventas reales y personal ocupado Áreas Metropolitanas Enero – mayo (2022/2021)^P

Áreas Metropolitanas	Producción		Ventas		Personal Ocupado	
	Variación %	Cont.(p.p)	Variación %	Cont.(p.p)	Variación %	Cont.(p.p)
Total Industria	18,4		18,5		4,8	
Resto del país	19,0		14,3		4,7	3,3
Área Metropolitana del Valle de Aburrá	18,9		2,8		4,2	0,8
Área Metropolitana de Barranquilla	16,4		1,2		7,3	0,5
Área Metropolitana de Bucaramanga	6,3		4,9		0,1	0,1

Fuente: DANE- EMMET

P: Cifras provisionales

Nota: La diferencia en la suma se da por aproximaciones decimales

PP. Puntos Porcentuales

2.6 Variación año corrido (%) y contribución, del valor de la producción, ventas, y empleo total, según ciudades Enero - mayo 2022/ 2021^P

En lo corrido del año hasta mayo 2022, los 10 dominios de ciudades representados por la encuesta registraron variaciones positivas en su producción real, sumando los 18,4 p.p de la variación total nacional.

Tabla 9. Variación año corrido y contribución de la producción real, ventas reales y personal ocupado Ciudades Enero – mayo (2022/2021)^P

Ciudades	Producción		Ventas		Personal Ocupado	
	Variación %	Cont.(p.p)	Variación %	Cont.(p.p)	Variación %	Cont.(p.p)
Total Industria	18,4		18,5		4,8	
Resto del país	17,9	9,7	18,5	10,1	4,3	2,0
Bogotá, D.C	20,3	3,0	19,5	2,8	5,8	1,3
Yumbo	28,0	1,4	26,9	1,3	6,1	0,3
Medellín	20,8	1,3	17,6	1,1	4,2	0,4
Barranquilla	17,9	1,0	17,3	1,0	7,5	0,4
Santiago de Cali	19,9	0,7	22,4	0,8	2,3	0,1
Cartagena de Indias	10,6	0,6	9,8	0,6	3,8	0,1
Pereira	31,7	0,3	40,1	0,4	5,8	0,1
Manizales	17,3	0,3	19,5	0,3	1,7	0,0
Bucaramanga	0,8	0,0	1,9	0,0	5,7	0,1

Fuente: DANE- EMMET

P: Cifras provisionales

Nota: La diferencia en la suma se da por aproximaciones decimales

PP. Puntos Porcentuales

2.7 Variación doce meses (%) y contribución, del valor de la producción, ventas, y empleo total, según departamentos Junio 2021 – mayo 2022 / junio 2020 – mayo 2021^P

De los 14 dominios de departamentos representados por la encuesta, 13 registraron variaciones positivas en su producción real, sumando los 17,2 p.p de la variación total nacional.

**Tabla 10. Variación doce meses y contribución de la producción real, ventas reales y personal ocupado
Departamentos
Junio 2021 – mayo 2022 / junio 2020 – mayo 2021^P**

Departamentos	Producción		Ventas		Personal Ocupado	
	Variación %	Cont.(p.p)	Variación %	Cont.(p.p)	Variación %	Cont.(p.p)
Total Industria	17,2		17,2		5,0	
Antioquia	18,0	3,4	17,8	3,4	5,4	1,2
Bogotá, D.C	20,5	3,0	20,1	2,9	5,3	1,2
Valle del Cauca	16,8	2,7	16,7	2,7	3,7	0,6
Cundinamarca	16,9	2,7	16,8	2,7	4,8	0,6
Bolívar	20,7	1,2	20,0	1,2	4,9	0,1
Atlántico	16,2	1,1	16,5	1,2	6,5	0,4
Cauca	25,9	0,8	25,8	0,8	7,7	0,2
Otros Departamentos*	15,0	0,6	16,1	0,6	2,8	0,1
Santander	7,8	0,4	8,0	0,4	5,2	0,2
Risaralda	18,1	0,3	21,0	0,4	5,4	0,2
Córdoba	31,1	0,3	33,7	0,3	-1,4	0,0
Caldas	13,5	0,3	15,8	0,3	6,2	0,2
Boyacá	11,8	0,3	10,7	0,3	5,6	0,1
Tolima	-1,1	0,0	-1,4	0,0	0,5	0,0

Fuente: DANE- EMMET

P: Cifras provisionales

Nota: La diferencia en la suma se da por aproximaciones decimales

PP. Puntos Porcentuales

* Otros departamentos: Amazonas, Arauca, Caquetá, Casanare, Cesar, Chocó, Huila, La Guajira, Magdalena, Meta, Nariño, Norte de Santander, Putumayo, Quindío, San Andrés, Sucre.

2.8 Variación doce meses (%) y contribución, del valor de la producción, ventas, y empleo total, según áreas metropolitanas Junio 2021 – mayo 2022 / junio 2020 – mayo 2021^P

Durante los últimos doce meses hasta el mes de mayo de 2022, el área metropolitana que más contribuye de manera positiva a la variación de la producción real es la de Valle de Aburrá con una variación de 19,3%, sumando 2,8 p.p a la variación total nacional 17,2%. (Tabla 11)

Tabla 11. Variación doce meses y contribución de la producción real, ventas reales y personal ocupado Áreas Metropolitanas Junio 2021 – mayo 2022 / junio 2020 – mayo 2021^P

Áreas Metropolitanas	Producción		Ventas		Personal Ocupado	
	Variación %	Cont.(p.p)	Variación %	Cont.(p.p)	Variación %	Cont.(p.p)
Total Industria	17,2		17,2		5,0	
Resto del país	17,0	12,9	17,0	12,8	4,7	3,3
Área Metropolitana del Valle de Aburrá	19,3	2,8	19,2	2,8	5,5	1,1
Área Metropolitana de Barranquilla	16,2	1,1	16,6	1,2	6,5	0,4
Área Metropolitana de Bucaramanga	13,0	0,3	12,8	0,3	6,9	0,2

Fuente: DANE- EMMET

P: Cifras provisionales

Nota: La diferencia en la suma se da por aproximaciones decimales

PP. Puntos Porcentuales

2.9 Variación doce meses (%) y contribución, del valor de la producción, ventas, y empleo total, según ciudades Junio 2021 – mayo 2022 / junio 2020 – mayo 2021^P

Durante los últimos doce meses hasta el mes de mayo de 2022, los 10 dominios de ciudades representados por la encuesta registraron variaciones positivas en su producción real, sumando los 17,2 p.p de la variación total nacional.

Tabla 12. Variación doce meses y contribución de la producción real, ventas reales y personal ocupado Ciudades Junio 2021 – mayo 2022 / junio 2020 – mayo 2021^P

Ciudades	Producción		Ventas		Personal Ocupado	
	Variación %	Cont.(p.p)	Variación %	Cont.(p.p)	Variación %	Cont.(p.p)
Total Industria	17,2		17,2		5,0	
Resto del país	16,2	8,8	16,0	8,7	4,5	2,1
Bogotá, D.C	20,5	3,0	20,1	2,9	5,3	1,2
Medellín	20,4	1,3	20,7	1,3	5,8	0,5
Yumbo	18,1	1,0	18,5	1,0	6,1	0,3
Cartagena de Indias	17,1	1,0	15,7	0,9	3,7	0,1
Barranquilla	16,9	0,9	17,9	1,0	6,5	0,3
Santiago de Cali	13,0	0,5	13,6	0,5	2,6	0,1
Manizales	18,3	0,3	21,3	0,4	6,8	0,2
Pereira	18,3	0,2	24,1	0,3	4,3	0,1
Bucaramanga	15,1	0,2	14,3	0,2	8,2	0,1

Fuente: DANE- EMMET

P: Cifras provisionales

Nota: La diferencia en la suma se da por aproximaciones decimales

PP. Puntos Porcentuales

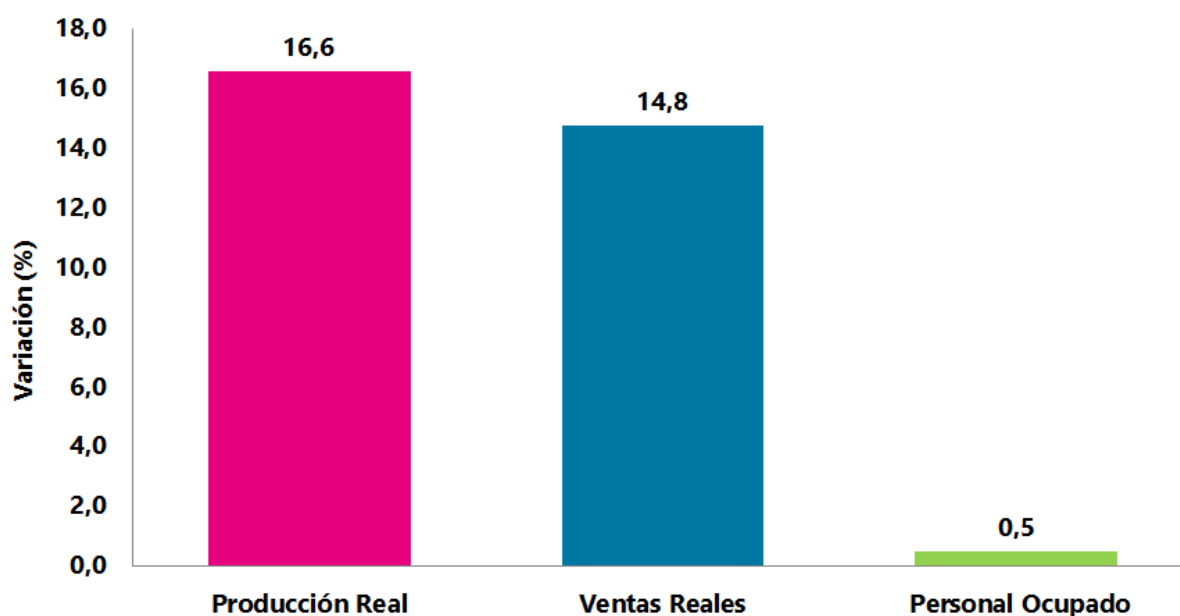
3. EVOLUCIÓN GENERAL DE LAS PRINCIPALES VARIABLES TOTAL NACIONAL VARIACIÓN TRIENAL MAYO 2022

En mayo de 2022 frente al mismo mes de 2019, la producción real de la industria manufacturera presentó una variación de 16,6%, las ventas reales de 14,8% y el personal ocupado de 0,5%.

Gráfico 5. Variación trienal de la producción real, ventas y personal ocupado de la industria manufacturera

Total nacional

Mayo (2022/2019)^P



3.1 Variación trienal (%) y contribución, del valor de la producción, ventas, y empleo total, según clase industrial

Mayo 2022/2019^P

De las 39 actividades industriales representadas por la encuesta, un total de 30 registraron variaciones positivas en su producción real, sumando 17,5 puntos porcentuales a la variación total trienal y 9 subsectores con variaciones negativas restaron en conjunto 0,9 puntos porcentuales a la variación total. (Tabla 13)

Tabla 13. Variación trienal y contribución de la producción real, ventas reales y personal ocupado, según actividad manufacturera

Total nacional

Mayo (2022/2019)^P

Clase	Descripción	PRODUCCIÓN		VENTAS		PERSONAL OCUPADO	
		Variación %	Cont pp	Variación %	Cont pp	Variación %	Cont pp
T_IND	Total Industria	16,6		14,8		0,5	
1100	Elaboración de bebidas	26,0	2,8	27,9	3,0	6,2	0,2
1089	Elaboración de otros productos alimenticios n.c.p.	31,3	1,4	28,1	1,2	5,7	0,2
2220	Fabricación de productos de plástico	25,1	1,1	22,7	1,0	3,4	0,3
2100	Fabricación de productos farmacéuticos, sustancias químicas medicinales	20,4	1,0	10,1	0,5	10,9	0,4
1700	Fabricación de papel, cartón, y sus productos	23,5	1,0	19,6	0,8	5,5	0,2
2010	Fabricación de sustancias químicas básicas, y sus productos	31,9	1,0	25,0	0,8	6,5	0,1
2020	Fabricación de otros productos químicos	23,8	0,9	18,8	0,7	6,1	0,1
1400	Confección de prendas de vestir	22,2	0,9	24,0	0,8	-4,6	-0,4
2700	Fabricación de aparatos y equipo eléctrico	41,2	0,9	44,9	0,9	4,1	0,1
1030	Elaboración de aceites y grasas de origen vegetal y animal	38,8	0,7	39,7	0,7	-3,8	-0,1
2390	Fabricación de productos minerales no metálicos n.c.p.	10,3	0,6	6,2	0,4	2,4	0,1
1900	Coquización, refinación de petróleo, y mezcla de combustibles	9,1	0,6	9,6	0,6	3,9	0,0
1300	Hilatura, tejeduría y acabado de productos textiles	30,5	0,6	11,4	0,2	-3,6	-0,2
2500	Fabricación de productos elaborados de metal	24,5	0,6	18,5	0,4	1,4	0,1
1090	Elaboración de alimentos preparados para animales	25,3	0,5	23,4	0,5	7,6	0,1
1800	Actividades de impresión	34,1	0,5	31,7	0,5	-7,6	-0,2
1081	Elaboración de productos de panadería	15,5	0,4	19,3	0,5	-3,6	-0,1
2410	Industrias básicas de hierro y de acero	12,6	0,4	7,3	0,2	0,2	0,0
1010	Procesamiento y conservación de carne, pescado, crustáceos y moluscos	9,2	0,4	12,5	0,5	5,8	0,3
2310	Fabricación de vidrio y productos de vidrio	32,9	0,4	38,7	0,5	9,4	0,1
1600	Transformación de la madera y sus productos	63,2	0,3	41,4	0,2	3,8	0,0
1082	Elaboración de cacao, chocolate y prod de confitería	13,9	0,2	9,7	0,1	12,4	0,2
3000	Fabricación de otros tipos de equipo de transporte	21,0	0,2	25,8	0,2	3,5	0,0
1520	Fabricación de calzado	11,4	0,1	3,6	0,0	-5,9	-0,1
3100	Fabricación de muebles, colchones y somieres	5,7	0,1	-0,3	0,0	-9,8	-0,3
2023	Fabricación de Jabones y detergentes, perfumes y preparados de tocador	1,1	0,1	4,8	0,3	-5,0	-0,2
2800	Fabricación de maquinaria y equipo n.c.p.	4,2	0,1	6,5	0,1	1,6	0,0
2210	Fabricación de productos de caucho	9,1	0,0	23,1	0,1	11,9	0,1
1070	Elaboración de azúcar y panela	1,6	0,0	10,5	0,2	1,3	0,0
1040	Elaboración de productos lácteos	0,4	0,0	0,7	0,0	-0,1	0,0
1511	Curtido y recurrido de cueros; recurrido y tejido de pieles	-1,2	0,0	19,6	0,0	-11,0	0,0
2420	Industrias básicas de metales preciosos y no ferrosos	-5,0	0,0	-3,8	0,0	-12,3	0,0
1512	Fabricación de artículos de viaje, bolsos de mano y artículos similares en cuero	-13,6	0,0	-12,6	0,0	-26,8	-0,1
1050	Elaboración de productos de molinería, almidones y sus derivados	-1,5	0,0	-4,4	-0,1	3,2	0,1
3200	Otras industrias manufactureras	-2,2	0,0	-15,9	-0,3	1,1	0,0
1061	Trilla de café	-13,3	-0,1	-19,7	-0,1	-6,6	0,0
2920	Fabricación de carrocerías para vehículos automotores, remolques	-20,3	-0,1	-36,0	-0,2	-22,5	-0,2
2930	Fabricación de partes, piezas (autopartes) y accesorios (lujos) para vehículos	-23,0	-0,1	-21,9	-0,1	-10,9	-0,1
2910	Fabricación de vehículos automotores y sus motores	-30,7	-0,5	-25,3	-0,4	-22,9	-0,1

Fuente: DANE- EMMET

P: Cifras provisionales

Nota: La diferencia en la suma se da por aproximaciones decimales

PP. Puntos porcentuales

3.2 Variación trienal (%) y contribución, del valor de la producción, ventas, y empleo total, según departamentos Mayo 2022/2019^P

De los 14 dominios de departamentos representados por la encuesta, 13 registraron variaciones positivas en su producción real, sumando 16,7 p.p de la variación total nacional.

**Tabla 14. Variación trienal y contribución de la producción real, ventas reales y personal ocupado
Departamentos
Mayo (2022/2019)^P**

Departamentos	Producción		Ventas		Personal Ocupado	
	Variación %	Cont.(p.p)	Variación %	Cont.(p.p)	Variación %	Cont.(p.p)
Total Industria	16,6		14,8		0,5	
Antioquia	17,3	3,3	14,9	2,9	0,3	0,1
Cundinamarca	16,8	2,7	17,5	2,8	0,8	0,1
Bogotá, D.C	12,3	1,9	10,9	1,7	-3,3	-0,8
Atlántico	29,4	1,9	22,8	1,5	3,2	0,2
Valle del Cauca	12,0	1,9	10,2	1,6	0,2	0,0
Bolívar	31,9	1,8	25,9	1,5	4,7	0,1
Córdoba	50,3	0,5	30,3	0,3	5,5	0,0
Risaralda	31,7	0,5	32,8	0,6	8,0	0,2
Santander	9,1	0,5	8,5	0,5	3,6	0,1
Otros Departamentos*	12,0	0,4	11,4	0,4	-0,3	0,0
Caldas	22,2	0,4	17,3	0,3	5,8	0,1
Boyacá	16,9	0,4	27,0	0,6	3,9	0,0
Cauca	9,0	0,3	7,0	0,2	5,9	0,2
Tolima	-9,4	-0,1	-12,4	-0,2	1,6	0,0

Fuente: DANE- EMMET

P: Cifras provisionales

Nota: La diferencia en la suma se da por aproximaciones decimales

PP. Puntos Porcentuales

* Otros departamentos: Amazonas, Arauca, Caquetá, Casanare, Cesar, Chocó, Huila, La Guajira, Magdalena, Meta, Nariño, Norte de Santander, Putumayo, Quindío, San Andrés, Sucre.

3.3 Variación trienal (%) y contribución, del valor de la producción, ventas, y empleo total, según áreas metropolitanas Mayo 2022/2019^P

En mayo de 2022 frente al mismo mes de 2019, el área metropolitana que más contribuye a la variación trienal de la producción real es la del Valle de Aburrá con una variación de 16,7%, sumando 2,5 p.p a la variación total nacional (16,6%). (Tabla 15)

Tabla 15. Variación trienal y contribución de la producción real, ventas reales y personal ocupado Áreas Metropolitanas Mayo (2022/2019)^P

Áreas Metropolitanas	Producción		Ventas		Personal Ocupado	
	Variación %	Cont.(p.p)	Variación %	Cont.(p.p)	Variación %	Cont.(p.p)
Total Industria	16,6		14,8		0,5	
Resto del país	15,4	11,7	13,9	10,6	0,5	0,3
Área Metropolitana del Valle de Aburrá	16,7	2,5	15,1	2,3	-1,0	-0,2
Área Metropolitana de Barranquilla	29,3	1,9	22,7	1,5	3,3	0,2
Área Metropolitana de Bucaramanga	17,8	0,4	16,8	0,4	4,5	0,1

Fuente: DANE- EMMET

P: Cifras provisionales

Nota: La diferencia en la suma se da por aproximaciones decimales

PP. Puntos Porcentuales

3.4 Variación trienal (%) y contribución, del valor de la producción, ventas, y empleo total, según ciudades Mayo 2022/2019^P

En mayo de 2022 frente al mismo mes de 2019, 9 de los 10 dominios de ciudades representados por la encuesta registraron variaciones positivas en su producción real, sumando 16,7 p.p a la variación total nacional.

Tabla 16. Variación trienal y contribución de la producción real, ventas reales y personal ocupado Ciudades Mayo (2022/2019)^P

Ciudades	Producción		Ventas		Personal Ocupado	
	Variación %	Cont.(p.p)	Variación %	Cont.(p.p)	Variación %	Cont.(p.p)
Total Industria	16,6		14,8		0,5	
Resto del país	15,4	8,3	13,8	7,5	1,6	0,7
Bogotá, D.C	12,3	1,9	10,9	1,7	-3,3	-0,8
Barranquilla	36,5	1,8	27,4	1,4	3,3	0,2
Cartagena de Indias	32,3	1,7	28,4	1,5	5,4	0,1
Medellín	18,3	1,2	17,8	1,2	2,1	0,2
Yumbo	14,0	0,7	12,1	0,6	-1,9	-0,1
Manizales	30,3	0,5	24,1	0,4	6,4	0,1
Pereira	31,5	0,3	28,5	0,3	10,4	0,2
Bucaramanga	19,3	0,2	17,7	0,2	3,0	0,0
Santiago de Cali	-2,8	-0,1	0,4	0,0	-4,0	-0,2

Fuente: DANE- EMMET

P: Cifras provisionales

Nota: La diferencia en la suma se da por aproximaciones decimales

PP. Puntos Porcentuales

4. MEDIDAS DE CALIDAD

4.1 Cobertura

El porcentaje de cobertura es un instrumento que permite hacer seguimiento al desarrollo de la recolección de información de los establecimientos que hacen parte de la operación estadística.

Mide la relación entre la sumatoria del valor de las unidades estadísticas de cobertura en la sumatoria del valor para total de las unidades estadísticas de la muestra para las variables de diseño de la operación. A mayor resultado, mayor cobertura de las variables de importancia y diseño de la operación y mayor calidad de los resultados publicados.

La fórmula para el cálculo del porcentaje de cobertura es:

$$IC = (\sum H - \sum H_{nc}) / \sum H * 100$$

$\sum H$ = Sumatoria del valor de la variable H del total de las unidades estadísticas de la muestra.

$\sum H_{nc}$ = Sumatoria del valor de la variable H de las unidades estadísticas de No Cobertura

$$IC_{Producción} = 99,2\%$$

$$IC_{Ventas} = 99,3\%$$

$$IC_{Empleo} = 98,9\%$$

Para el caso de las unidades estadísticas que carecen de información por presentar deuda en el periodo de estudio, se aplica el método de imputación señalado en la metodología de la operación estadística.

4.2 Tasa de no respuesta

En este indicador se obtiene un resultado de qué porcentaje de las fuentes esperadas no respondieron el formulario. La diferencia con el indicador anterior es que considerando que hay un desgaste de la muestra a medida que pasa el tiempo, hay fuentes de las cuales no se espera información (fueron liquidadas, cambiaron de sector, etc). A menor resultado, mayor calidad en los resultados publicados.

$$TNR = \sum unr / \sum ue * 100$$

\sum_{unr} = Sumatoria de unidades estadísticas que no respondieron al formulario.

\sum_{ue} = Sumatoria de unidades estadísticas esperadas.

TNR = 1,9 %

4.3 Tasa de imputación

La tasa de imputación mide el porcentaje de unidades estadísticas imputadas del total de las unidades de la muestra. Se imputan datos cuando hay deudas de formulario completo o parcial o en caso de que la información sea inconsistente. A menor resultado mayor la calidad de los datos publicados.

$$TI = \frac{\sum_{uix}}{\sum_{ux}} * 100$$

\sum_{uix} = Sumatoria de unidades estadísticas imputadas en la variable x.

\sum_{ux} = Sumatoria de unidades estadísticas de la muestra en la variable x.

Tlproducción = 2,4 %

Tlventas = 2,4 %

Tlempleo = 3,2 %

FICHA METODOLÓGICA

Tipo de operación estadística: encuesta por muestreo no probabilístico, específicamente un muestreo de corte.

Objetivo: medir la evolución mensual del sector manufacturero colombiano en el corto plazo, a través de las variables de producción, ventas y empleo para la población objetivo, a total nacional y por departamentos, áreas metropolitanas y ciudades.

Alcance temático: para la EMMET, los indicadores estarán representados de manera mensual a nivel nacional por 39 dominios o agrupaciones de la CIIU Rev. 4, que corresponden a las actividades económicas del sector industria y que de acuerdo con la CIIU Rev. 4. A.C, se identifican como industria manufacturera y cumplen con los parámetros de inclusión de la Encuesta Anual Manufacturera (10 o más personas ocupadas o un nivel de producción igual o superior al determinado cada año como parámetro de inclusión de la EAM). A nivel nacional, desagregación territorial a nivel de departamentos, áreas metropolitanas y ciudades. La EMMET no estudia el comportamiento de las microempresas, considerando que el sector manufacturero nacional tiene una distribución asimétrica y los establecimientos con mayor nivel de producción son los que más influyen en su comportamiento.

Indicadores: los datos acerca de las características de los establecimientos industriales manufactureros son recopilados con fines estadísticos para agregarlos a nivel de dominios y total del sector. Con esta información se obtiene el índice de producción industrial manufacturera (IPIM), el cual permite conocer la estructura y evolución del sector manufacturero en Colombia.

Estándares estadísticos empleados:

- Clasificación Industrial Internacional Uniforme – CIIU Revisión 4 A.C.
- División Político Administrativa - Divipola
- Clasificación Central de Productos Ver 2 – CPC 2.

Unidades estadísticas: la unidad de observación, análisis y muestreo es el establecimiento industrial.

Universo de estudio: está constituido por los establecimientos, que de acuerdo con la CIIU Rev. 4. A.C, se clasifican como industria manufacturera, desarrollan sus actividades en el territorio nacional y emplean diez (10) o más personas o superan un nivel determinado de producción anualmente establecido en la EAM.

Población objetivo: los establecimientos industriales manufactureros en el país que ocupan diez (10) o más personas y que en suma produjeron el 80% de la producción industrial reportada por la EAM

2017 y concentran el 65% del empleo total; en cada dominio de estudio publicado (dominio para departamento, área metropolitana, ciudad).

Tamaño de muestra: el tamaño total de la EMMET, según este diseño, fue de 3.100 establecimientos industriales manufactureros, resultado de la muestra requerida para cumplir con los cortes en cada uno de los dominios de estudio del orden nacional y territorial.

Cobertura geográfica: total nacional.

Desagregación geográfica: totales a nivel nacional, 12 departamentos, 3 áreas metropolitanas, 8 ciudades.

Desagregación temática. 39 dominios industriales según CIU Rev. 4. y de acuerdo con la clasificación CIU 4, se presentan 56 sub-dominios industriales según el cruce dominio y departamento.

Periodo de referencia: la información hace referencia a dos meses atrás al mes en que se difunde la información; es decir, si la información se difunde en el mes de febrero la información hace referencia a diciembre. Existe un rezago de 45 días entre la publicación y el mes de referencia.

Periodo y periodicidad de recolección: la recolección de información se realiza durante los 25 días siguientes al mes de referencia y la periodicidad de recolección es mensual.

Método de recolección o acopio: formulario electrónico, autodiligenciado con asesoría en los casos que se requiera.

GLOSARIO

Principales términos utilizados¹:

La industria manufacturera: es aquella que “abarca la transformación física o química de materiales, sustancias o componentes en productos nuevos”.

DANE, 2012, CIIU Rev. 4 A.C., pág. 111

Establecimiento: “Empresa o parte de una empresa que, de manera independiente, se dedica exclusivamente a un tipo de actividad económica en un emplazamiento o desde un emplazamiento o dentro de una zona geográfica y respecto de la cual, como unidad estadística de observación, existen o pueden recopilarse con alguna precisión datos que permiten calcular la producción y sus costos”.

DANE, 2012, CIIU Rev. 4 A.C.

Empresa: “Entidad institucional en su calidad de productora de bienes y servicios. Es un agente económico con autonomía para adoptar decisiones financieras y de inversión y con autoridad y responsabilidad para asignar recursos a la producción de bienes y servicios y que puede realizar una o varias actividades productivas”.

DANE, 2012, CIIU Rev. 4 A.C.

Actividad económica: “Es la creación de valor agregado mediante la producción de bienes y servicios en la que intervienen la tierra, el capital, el trabajo y los insumos intermedios”.

DANE, 2012, CIIU Rev. 4 A.C.

Personal ocupado: “Corresponde al personal que labora en la empresa o establecimiento, contratado de forma directa por ésta o a través de empresas especializadas, y a los propietarios, socios y familiares sin remuneración fija”.

DANE, 2012, CIIU Rev. 4 A.C.

Producción Nominal: valor de los productos elaborados y los subproductos y desechos que resultan de la producción y que se destinan a la venta, valor de los productos manufacturados para terceros que entregan la materia prima, valor de los ingresos por servicios industriales, valorados a precio promedio de venta en fábrica y sin incluir los impuestos indirectos (IVA, consumo, etc.).

¹ Fuente: DANE - EMMET

Producción real: valor nominal de la producción deflactada por el índice de precios al productor según clase industrial.

Ventas Nominales: valor de los productos y subproductos elaborados por el establecimiento y vendidos durante el mes de referencia, a precio de venta en fábrica y sin incluir los impuestos indirectos. Incluye también aquellos productos elaborados por otros establecimientos a los cuales se haya suministrado la materia prima para su transformación, el valor cobrado por los productos elaborados para terceros, industriales y no industriales y el valor de los ingresos por servicios industriales prestados. El valor de ventas se precisa según destino, así: ventas realizadas en el país y al exterior.

Ventas reales: valor nominal de las ventas deflactadas por el índice de precios al productor según clase industrial.

Horas trabajadas: se define como el total de horas que el personal de producción ha trabajado efectivamente durante el periodo de información, es decir, al número de horas laboradas y no al número de horas pagadas, razón por la cual se excluye el tiempo correspondiente a permisos remunerados, vacaciones, ausencias por enfermedad, dominicales y festivos no trabajados.

Sueldos: se entiende por sueldos y salarios la retribución fija u ordinaria que el personal (permanente o contratado directamente por el establecimiento) percibe como pago por los servicios prestados durante el periodo al que se refiere la información, antes de deducir los descuentos por retención en la fuente, seguro social, sindicato, fondo de empleados y similares, etc. Incluye salarios básicos, sobresueldos y bonificaciones mensuales permanentes (por mayor costo de vida, condiciones ambientales, riesgos, etc.), pago a los trabajadores a destajo o por producción, pagos por trabajos en horas extras o en días de descanso obligatorio, recargos nocturnos y festivos, licencias por enfermedad o maternidad pagadas directamente por el patrono, comisiones o porcentajes sobre ventas y mayor producción, viáticos cuando son permanentes.

También se cuenta con desagregación de personal y salarios según área funcional (administrativo o producción) o según contratación (permanente temporal)



Si requiere información adicional, contáctenos a través del correo
contacto@dane.gov.co

Departamento Administrativo Nacional de Estadística -DANE-
Bogotá D.C., Colombia

www.dane.gov.co