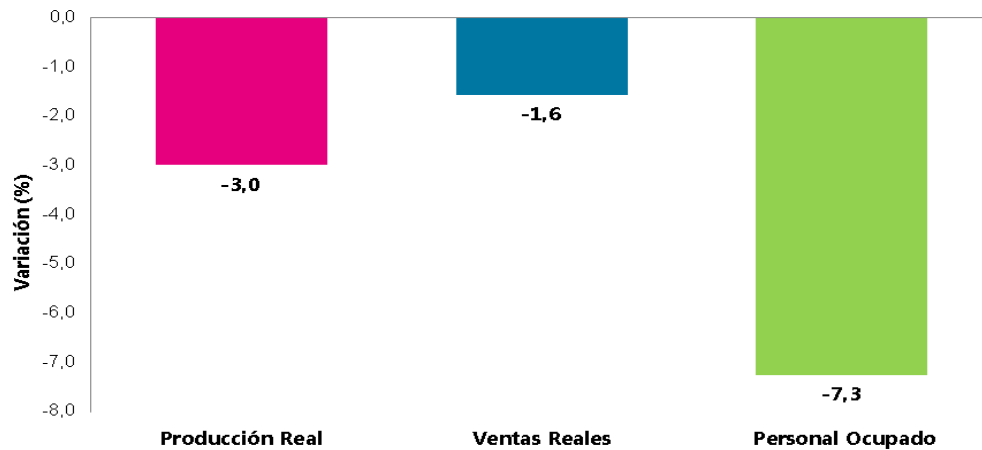


# Encuesta Mensual Manufacturera con Enfoque Territorial - EMMET

## Septiembre 2020

**Gráfico 1. Variación anual de la producción real, ventas y personal ocupado de la industria manufacturera Total nacional Septiembre (2020/2019)<sup>P</sup>**



Fuente: DANE- EMMET  
P: Cifras provisionales

- Evolución general de las principales variables total nacional
- Evolución general de las principales variables enfoque territorial
- Porcentaje de cobertura
- Ficha metodológica
- Glosario

---

## INTRODUCCIÓN

La Encuesta Mensual Manufacturera con Enfoque Territorial (EMMET) es una investigación de carácter estadístico por medio de la cual el Departamento Administrativo Nacional de Estadística (DANE) obtiene la información de evolución de las principales variables económicas del sector fabril colombiano en el corto plazo.

La EMMET mide la evolución mensual del sector manufacturero del país, a través de las variables de producción, ventas, empleo, sueldos y horas trabajadas; con ellas el DANE genera índices, variaciones y contribuciones; es también una herramienta importante para la elaboración de las estimaciones del Producto Interno Bruto (PIB) del sector industrial que realiza la Dirección Técnica de Síntesis y Cuentas Nacionales.

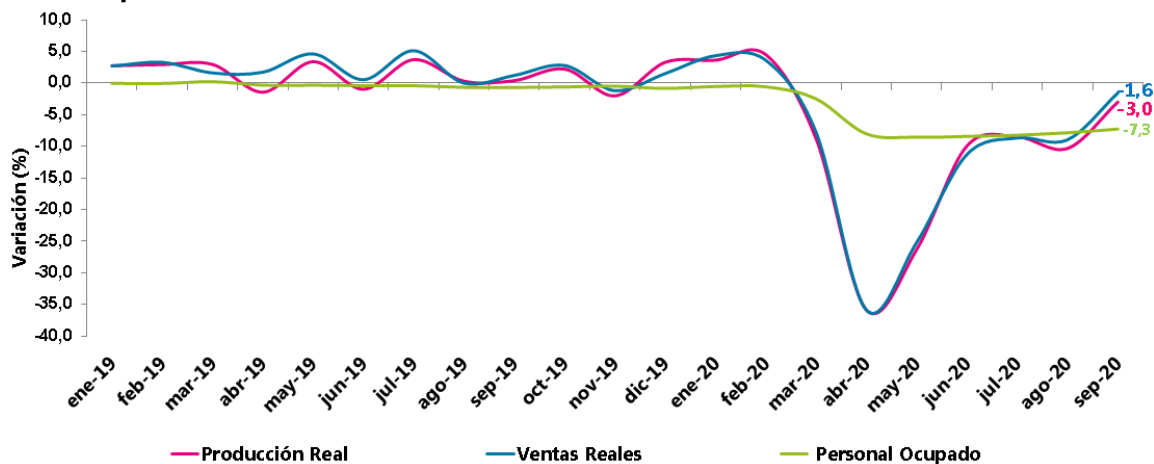
Tomando como marco la Encuesta Anual Manufacturera de 2017, se realizó el último rediseño de la operación estadística. Sobre este año base, se obtuvo una encuesta por muestreo no probabilístico de 3.100 establecimientos; con ellos se presentan los resultados a nivel total nacional y su desagregación para 12 departamentos, Bogotá y otros departamentos, 3 áreas metropolitanas y 8 ciudades del país, para los diferentes usuarios públicos y privados. En el contexto nacional, se mantienen 39 dominios industriales manufactureros de publicación establecidos con base en la Clasificación Industrial Internacional Uniforme (CIIU) de todas las actividades económicas Rev. 4 adaptada para Colombia. De esta forma es posible obtener la información necesaria para construir indicadores confiables de la industria manufacturera, los cuales son herramientas importantes para la toma de decisiones económicas en el país.

## 1. EVOLUCIÓN GENERAL DE LAS PRINCIPALES VARIABLES TOTAL NACIONAL SEPTIEMBRE 2020

En septiembre de 2020 frente a septiembre de 2019, la producción real de la industria manufacturera presentó una variación de -3,0%, las ventas reales de -1,6% y el personal ocupado de -7,3%.

**Gráfico 2. Variación anual de la producción real, ventas y personal ocupado de la industria manufacturera Total nacional**

Enero 2019 – septiembre 2020<sup>P</sup>



Fuente: DANE- EMMET

P: Cifras provisionales

### 1.1 Variación anual (%) y contribución, del valor de la producción, ventas, y empleo total, según clase industrial Septiembre 2020/2019<sup>P</sup>

De las 39 actividades industriales representadas por la encuesta, un total de 28 registraron variaciones negativas en su producción real, restando 4,3 puntos porcentuales a la variación total anual y 11 subsectores con variaciones positivas sumaron en conjunto 1,3 puntos porcentuales a la variación total. (Tabla 1)

**Tabla 1. Variación anual y contribución de la producción real, ventas reales y personal ocupado, según actividad manufacturera**

**Total nacional**  
**Septiembre (2020/2019)<sup>P</sup>**

Clase	Descripción	PRODUCCIÓN		VENTAS		PERSONAL OCUPADO	
		Variación %	Cont pp	Variación %	Cont pp	Variación %	Cont pp
<b>T_IND</b>	<b>Total Industria</b>	<b>-3,0</b>		<b>-1,6</b>		<b>-7,3</b>	
1400	Confección de prendas de vestir	-14,1	-0,5	-7,6	-0,3	-20,6	-2,1
2910	Fabricación de vehículos automotores y sus motores	-30,5	-0,4	-24,5	-0,3	-10,5	-0,1
1900	Coquización, refinación de petróleo, y mezcla de combustibles	-5,7	-0,4	-0,4	0,0	0,8	0,0
2023	Fabricación de Jabones y detergentes, perfumes y preparados de toca	-5,6	-0,3	-1,2	-0,1	-5,2	-0,2
1700	Fabricación de papel, cartón, y sus productos	-6,7	-0,3	-5,5	-0,2	-2,5	-0,1
2410	Industrias básicas de hierro y de acero	-8,9	-0,3	6,2	0,2	-5,7	-0,1
1300	Hilatura, tejeduría y acabado de productos textiles	-11,0	-0,2	-5,6	-0,1	-12,9	-0,6
1800	Actividades de impresión	-13,4	-0,2	-14,1	-0,2	-13,2	-0,4
2800	Fabricación de maquinaria y equipo n.c. p.	-18,5	-0,2	-15,9	-0,2	-7,3	-0,2
1070	Elaboración de azúcar y panela	-6,8	-0,2	-2,6	-0,1	0,0	0,0
1520	Fabricación de calzado	-25,7	-0,2	-35,6	-0,2	-29,9	-0,6
2930	Fabricación de partes, piezas (autopartes) y accesorios (lujos) para veh	-29,1	-0,2	-26,9	-0,1	-18,3	-0,2
1040	Elaboración de productos lácteos	-3,6	-0,1	-4,0	-0,1	0,8	0,0
1082	Elaboración de cacao, chocolate y prod de confitería	-7,1	-0,1	-5,9	-0,1	-8,9	-0,1
3100	Fabricación de muebles, colchones y somieres	-7,6	-0,1	-2,9	0,0	-12,9	-0,4
2020	Fabricación de otros productos químicos	-2,2	-0,1	-2,6	-0,1	2,2	0,0
1061	Trilla de café	-16,9	-0,1	-19,0	-0,1	-3,3	0,0
1081	Elaboración de productos de panadería	-2,8	-0,1	-3,8	-0,1	-6,4	-0,3
1100	Elaboración de bebidas	-0,6	-0,1	-2,1	-0,2	-10,6	-0,3
1030	Elaboración de aceites y grasas de origen vegetal y animal	-3,4	-0,1	-4,1	-0,1	-3,6	-0,1
2220	Fabricación de productos de plástico	-1,2	-0,1	-1,0	0,0	-2,8	-0,2
2310	Fabricación de vidrio y productos de vidrio	-3,9	0,0	-0,8	0,0	-1,6	0,0
2420	Industrias básicas de metales preciosos y no ferrosos	-15,2	0,0	-15,0	0,0	-7,4	0,0
1512	Fabricación de artículos de viaje, bolsos de mano y artículos similares	-28,3	0,0	-25,8	0,0	-28,5	-0,1
2210	Fabricación de productos de caucho	-9,4	0,0	-2,9	0,0	1,5	0,0
1511	Curtido y recurtido de cueros; recurtido y teñido de pieles	-29,6	0,0	-35,9	0,0	-11,9	0,0
3200	Otras industrias manufactureras	-1,0	0,0	2,3	0,0	-9,7	-0,2
2920	Fabricación de carrocerías para vehículos automotores, remolques	-1,6	0,0	-12,7	-0,1	-17,8	-0,2
1089	Elaboración de otros productos alimenticios n.c.p.	0,1	0,0	0,8	0,0	-4,4	-0,2
1010	Procesamiento y conservación de carne, pescado, crustáceos y molusc	0,7	0,0	-0,5	0,0	-2,9	-0,2
1600	Transformación de la madera y sus productos	7,1	0,0	10,3	0,0	-5,5	0,0
3000	Fabricación de otros tipos de equipo de transporte	4,4	0,0	1,0	0,0	-0,3	0,0
1050	Elaboración de productos de molinería, almidones y sus derivados	3,2	0,1	1,1	0,0	1,2	0,0
2500	Fabricación de productos elaborados de metal	6,4	0,1	3,3	0,1	-6,2	-0,3
2700	Fabricación de aparatos y equipo eléctrico	7,7	0,2	9,0	0,2	-2,9	-0,1
2010	Fabricación de sustancias químicas básicas, y sus productos	5,3	0,2	7,6	0,2	-2,6	0,0
1090	Elaboración de alimentos preparados para animales	9,0	0,2	10,6	0,2	4,5	0,1
2390	Fabricación de productos minerales no metálicos n.c. p.	4,0	0,2	3,9	0,2	-5,3	-0,2
2100	Fabricación de productos farmacéuticos, sustancias químicas medicin	4,9	0,2	3,5	0,2	2,1	0,1

Fuente: DANE- EMMET

P: Cifras provisionales

Nota: La diferencia en la suma se da por aproximaciones decimales

PP. Puntos porcentuales

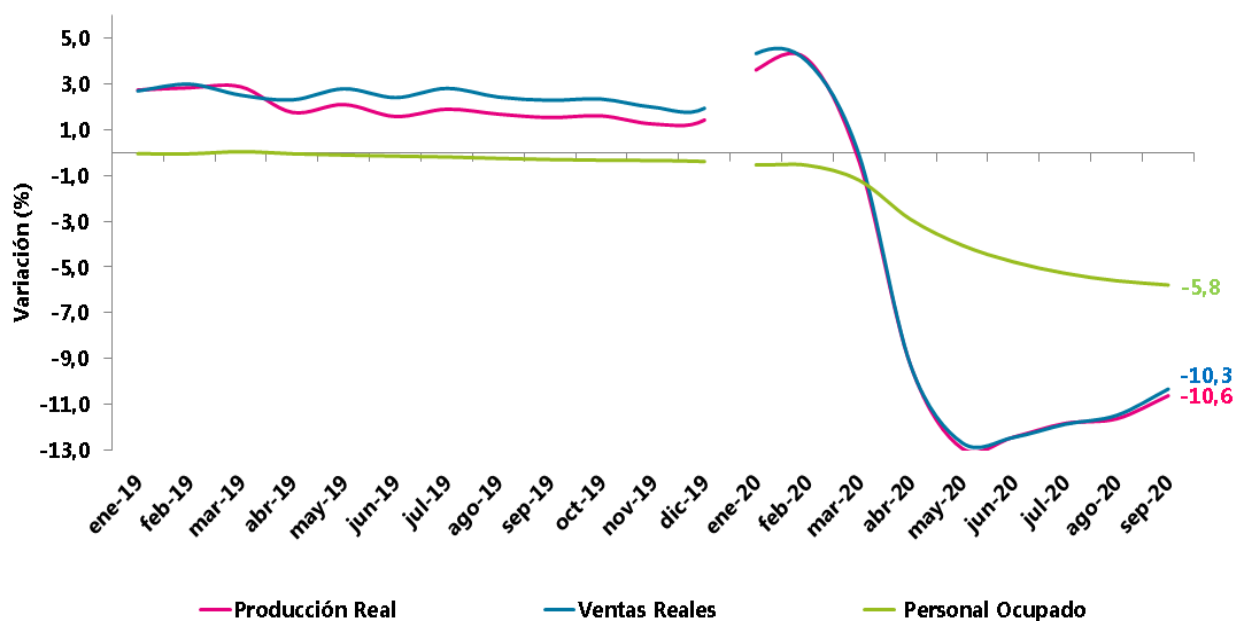
## 1.2 Variación año corrido (%) y contribución, del valor de la producción, ventas, y empleo total, según clase industrial Enero - septiembre 2020/2019<sup>P</sup>

En lo corrido del año hasta septiembre de 2020, la producción real de la industria manufacturera presentó una variación de -10,6%, las ventas reales de -10,3% y el personal ocupado de -5,8%.

**Gráfico 3. Variación año corrido de la producción real, ventas y personal ocupado de la industria manufacturera**

**Total nacional**

**Enero 2019 – septiembre 2020<sup>P</sup>**



Fuente: DANE- EMMET

P: Cifras provisionales

De las 39 actividades industriales representadas por la encuesta, un total de 32 registraron variaciones negativas en su producción real, restando 11,2 puntos porcentuales a la variación total año corrido y 7 subsectores con variaciones positivas sumaron en conjunto 0,6 puntos porcentuales a la variación total. (Tabla 2)

**Tabla 2. Variación año corrido y contribución de la producción real, ventas reales y personal ocupado, según actividad manufacturera**

**Total nacional**

**Enero – septiembre (2020/2019)<sup>P</sup>**

Clase	Descripción	PRODUCCIÓN		VENTAS		PERSONAL OCUPADO	
		Variación %	Cont pp	Variación %	Cont pp	Variación %	Cont pp
<b>T_IND</b>	<b>Total Industria</b>	<b>-10,6</b>		<b>-10,3</b>		<b>-5,8</b>	
1100	Elaboración de bebidas	-13,1	-1,5	-13,6	-1,6	-4,5	-0,1
1900	Coquización, refinación de petróleo, y mezcla de combustibles	-16,6	-1,2	-14,4	-1,0	-1,2	0,0
2390	Fabricación de productos minerales no metálicos n.c. p.	-19,2	-1,1	-18,5	-1,1	-6,4	-0,3
1400	Confección de prendas de vestir	-32,3	-1,1	-30,8	-1,0	-13,4	-1,3
2410	Industrias básicas de hierro y de acero	-22,9	-0,7	-20,4	-0,7	-5,0	-0,1
2910	Fabricación de vehículos automotores y sus motores	-45,3	-0,7	-45,3	-0,7	-16,6	-0,1
1300	Hilatura, tejeduría y acabado de productos textiles	-22,7	-0,5	-20,1	-0,4	-9,1	-0,4
2500	Fabricación de productos elaborados de metal	-17,2	-0,4	-17,2	-0,4	-7,7	-0,4
2023	Fabricación de Jabones y detergentes, perfumes y preparados de tocador	-6,8	-0,4	-6,2	-0,4	-4,6	-0,2
2220	Fabricación de productos de plástico	-8,8	-0,4	-8,0	-0,3	-2,5	-0,2
3200	Otras industrias manufactureras	-23,3	-0,3	-28,0	-0,4	-13,4	-0,3
3100	Fabricación de muebles, colchones y somieres	-23,8	-0,3	-21,8	-0,3	-13,9	-0,4
2700	Fabricación de aparatos y equipo eléctrico	-13,6	-0,3	-10,5	-0,2	-4,2	-0,1
2020	Fabricación de otros productos químicos	-6,1	-0,2	-5,1	-0,2	2,0	0,0
2930	Fabricación de partes, piezas (autopartes) y accesorios (lujos) para vehículos	-42,1	-0,2	-40,5	-0,2	-20,0	-0,2
1520	Fabricación de calzado	-36,1	-0,2	-37,3	-0,2	-19,0	-0,4
2310	Fabricación de vidrio y productos de vidrio	-18,1	-0,2	-17,3	-0,2	-3,0	0,0
1700	Fabricación de papel, cartón, y sus productos	-4,8	-0,2	-5,1	-0,2	-0,2	0,0
2800	Fabricación de maquinaria y equipo n.c. p.	-19,3	-0,2	-20,5	-0,2	-8,2	-0,2
3000	Fabricación de otros tipos de equipo de transporte	-24,1	-0,2	-21,2	-0,2	-10,8	-0,1
1800	Actividades de impresión	-12,3	-0,2	-12,5	-0,2	-7,7	-0,2
1082	Elaboración de cacao, chocolate y prod de confitería	-9,3	-0,1	-9,8	-0,1	-8,1	-0,1
2100	Fabricación de productos farmacéuticos, sustancias químicas medicinales	-2,0	-0,1	-2,6	-0,1	1,5	0,1
1070	Elaboración de azúcar y panela	-3,4	-0,1	-2,6	-0,1	-0,2	0,0
2210	Fabricación de productos de caucho	-21,8	-0,1	-12,4	0,0	-3,3	0,0
1512	Fabricación de artículos de viaje, bolsos de mano y artículos similares en cuero	-45,1	-0,1	-38,6	0,0	-28,4	-0,1
1600	Transformación de la madera y sus productos	-11,4	-0,1	-11,6	-0,1	-3,8	0,0
2420	Industrias básicas de metales preciosos y no ferrosos	-16,6	0,0	-18,9	-0,1	-5,0	0,0
2920	Fabricación de carrocerías para vehículos automotores, remolques	-11,6	0,0	-8,6	0,0	-1,8	0,0
1511	Curtido y recurtido de cueros; recurtido y teñido de pieles	-44,6	0,0	-43,1	0,0	-11,8	0,0
1061	Trilla de café	-7,6	0,0	-7,6	0,0	-4,2	0,0
1040	Elaboración de productos lácteos	-0,3	0,0	-0,6	0,0	0,6	0,0
1010	Procesamiento y conservación de carne, pescado, crustáceos y moluscos	0,1	0,0	-0,2	0,0	-1,8	-0,1
2010	Fabricación de sustancias químicas básicas, y sus productos	0,6	0,0	0,7	0,0	0,2	0,0
1090	Elaboración de alimentos preparados para animales	3,8	0,1	5,3	0,1	2,2	0,0
1081	Elaboración de productos de panadería	2,8	0,1	2,6	0,1	-3,4	-0,1
1030	Elaboración de aceites y grasas de origen vegetal y animal	5,5	0,1	3,8	0,1	-4,5	-0,1
1089	Elaboración de otros productos alimenticios n.c.p.	3,2	0,1	-0,4	0,0	-1,6	-0,1
1050	Elaboración de productos de molinería, almidones y sus derivados	6,8	0,2	4,9	0,1	0,6	0,0

Fuente: DANE- EMMET

P: Cifras provisionales

Nota: La diferencia en la suma se da por aproximaciones decimales

PP. Puntos porcentuales

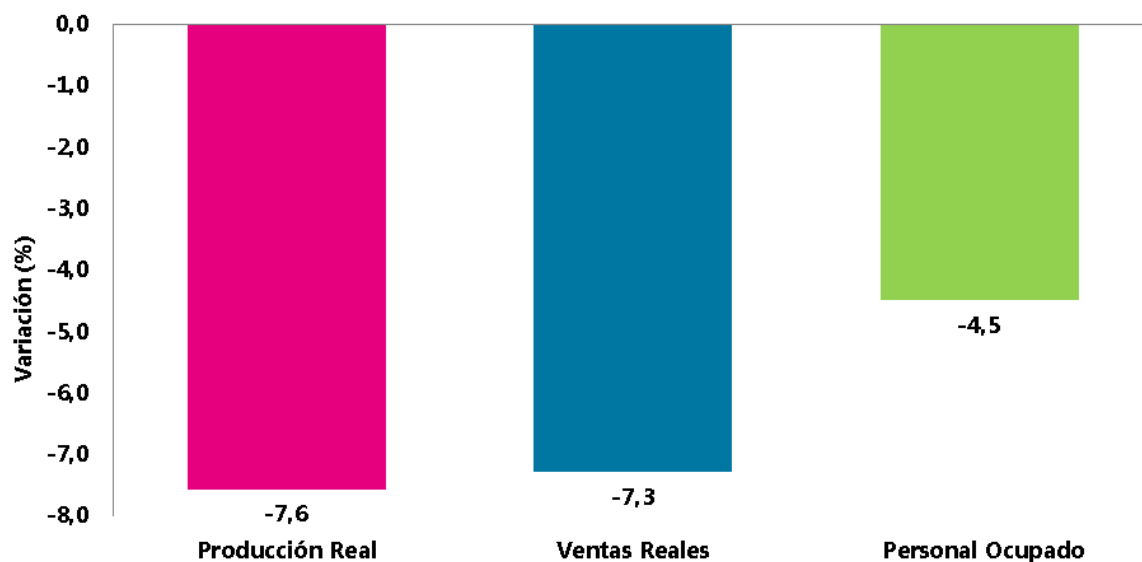
**1.3 Variación doce meses (%) y contribución, del valor de la producción, ventas, y empleo total, según clase industrial**  
**Octubre 2019 – septiembre 2020/ octubre 2018 – septiembre 2019<sup>P</sup>**

Durante los últimos doce meses hasta septiembre 2020, la producción real de la industria manufacturera presentó una variación de -7,6%, las ventas reales de -7,3% y el personal ocupado de -4,5%.

**Gráfico 4. Variación doce meses de la producción real, ventas y personal ocupado de la industria manufacturera**

**Total nacional**

**Octubre 2019 - septiembre 2020 / octubre 2018 - septiembre 2019<sup>P</sup>**



Fuente: DANE- EMMET

P: Cifras provisionales

De las 39 actividades industriales representadas por la encuesta, un total de 31 registraron variaciones negativas en su producción real, restando 8,3 puntos porcentuales a la variación doce meses y 8 subsectores con variaciones positivas sumaron en conjunto 0,7 puntos porcentuales a la variación total. (Tabla 3)

**Tabla 3. Variación doce meses y contribución de la producción real, ventas reales y personal ocupado, según actividad manufacturera**

**Total nacional**

**Octubre 2019 - septiembre 2020 / octubre 2018 - septiembre 2019<sup>P</sup>**

Clase	Descripción	PRODUCCIÓN		VENTAS		PERSONAL OCUPADO	
		Variación %	Cont pp	Variación %	Cont pp	Variación %	Cont pp
<b>T_IND</b>	<b>Total Industria</b>	<b>-7,6</b>		<b>-7,3</b>		<b>-4,5</b>	
1100	Elaboración de bebidas	-8,6	-1,0	-9,7	-1,2	-2,9	-0,1
2390	Fabricación de productos minerales no metálicos n.c. p.	-14,2	-0,8	-13,8	-0,8	-5,5	-0,2
1900	Coquización, refinación de petróleo, y mezcla de combustibles	-11,9	-0,8	-10,4	-0,7	-1,7	0,0
1400	Confección de prendas de vestir	-22,0	-0,8	-19,0	-0,7	-9,6	-0,9
2410	Industrias básicas de hierro y de acero	-18,0	-0,6	-15,3	-0,5	-3,7	-0,1
2910	Fabricación de vehículos automotores y sus motores	-39,1	-0,6	-36,4	-0,5	-15,6	-0,1
3200	Otras industrias manufactureras	-22,6	-0,3	-25,3	-0,4	-12,1	-0,3
1300	Hilatura, tejeduría y acabado de productos textiles	-16,0	-0,3	-14,1	-0,3	-7,2	-0,3
2500	Fabricación de productos elaborados de metal	-12,6	-0,3	-13,0	-0,3	-6,7	-0,3
2220	Fabricación de productos de plástico	-6,3	-0,3	-5,7	-0,2	-1,8	-0,1
2023	Fabricación de Jabones y detergentes, perfumes y preparados de tocador	-4,8	-0,3	-4,2	-0,2	-3,6	-0,2
2700	Fabricación de aparatos y equipo eléctrico	-10,4	-0,2	-8,1	-0,2	-3,2	-0,1
3100	Fabricación de muebles, colchones y somieres	-17,0	-0,2	-15,2	-0,2	-10,7	-0,3
2310	Fabricación de vidrio y productos de vidrio	-16,4	-0,2	-15,0	-0,2	-3,1	0,0
2930	Fabricación de partes, piezas (autopartes) y accesorios (lujos) para vehículos	-33,4	-0,2	-31,5	-0,2	-17,9	-0,2
1520	Fabricación de calzado	-26,3	-0,2	-26,6	-0,2	-15,6	-0,3
2800	Fabricación de maquinaria y equipo n.c. p.	-14,8	-0,2	-14,9	-0,2	-6,9	-0,2
2100	Fabricación de productos farmacéuticos, sustancias químicas medicinales	-3,0	-0,1	-2,4	-0,1	1,6	0,1
1800	Actividades de impresión	-8,8	-0,1	-8,8	-0,1	-5,8	-0,2
3000	Fabricación de otros tipos de equipo de transporte	-17,0	-0,1	-14,7	-0,1	-10,4	-0,1
1700	Fabricación de papel, cartón, y sus productos	-3,0	-0,1	-2,7	-0,1	0,3	0,0
2020	Fabricación de otros productos químicos	-2,5	-0,1	-1,8	-0,1	2,2	0,0
1070	Elaboración de azúcar y panela	-3,9	-0,1	-2,6	-0,1	0,0	0,0
1082	Elaboración de cacao, chocolate y prod de confitería	-4,9	-0,1	-5,5	-0,1	-5,4	-0,1
2210	Fabricación de productos de caucho	-17,7	-0,1	-8,9	0,0	-3,5	0,0
1512	Fabricación de artículos de viaje, bolsos de mano y artículos similares en cuero	-37,3	-0,1	-30,1	0,0	-26,2	-0,1
1600	Transformación de la madera y sus productos	-9,3	0,0	-9,1	0,0	-3,4	0,0
2420	Industrias básicas de metales preciosos y no ferrosos	-14,7	0,0	-17,5	-0,1	-2,2	0,0
1511	Curtido y recurtido de cueros; recurtido y teñido de pieles	-41,0	0,0	-39,3	0,0	-10,7	0,0
1061	Trilla de café	-4,0	0,0	-3,4	0,0	-3,4	0,0
2920	Fabricación de carrocerías para vehículos automotores, remolques	-4,0	0,0	-4,9	0,0	2,0	0,0
1040	Elaboración de productos lácteos	0,0	0,0	-0,1	0,0	0,7	0,0
2010	Fabricación de sustancias químicas básicas, y sus productos	1,0	0,0	0,0	0,0	0,5	0,0
1030	Elaboración de aceites y grasas de origen vegetal y animal	4,0	0,1	2,1	0,0	-4,4	-0,1
1090	Elaboración de alimentos preparados para animales	4,3	0,1	6,1	0,1	2,3	0,0
1010	Procesamiento y conservación de carne, pescado, crustáceos y moluscos	2,1	0,1	1,8	0,1	-1,3	-0,1
1081	Elaboración de productos de panadería	4,8	0,1	4,0	0,1	-2,3	-0,1
1089	Elaboración de otros productos alimenticios n.c.p.	3,6	0,1	0,9	0,0	-0,6	0,0
1050	Elaboración de productos de molinería, almidones y sus derivados	8,3	0,2	7,0	0,2	0,8	0,0

Fuente: DANE- EMMET

P: Cifras provisionales

Nota: La diferencia en la suma se da por aproximaciones decimales

PP. Puntos porcentuales



## 2. EVOLUCIÓN GENERAL DE LAS PRINCIPALES VARIABLES ENFOQUE TERRITORIAL SEPTIEMBRE 2020

### 2.1 Variación anual (%) y contribución, del valor de la producción, ventas, y empleo total, según departamentos Septiembre 2020/2019<sup>P</sup>

De los 14 dominios de departamentos representados por la encuesta, 8 registraron variaciones negativas en su producción real, restando 4,1 p.p a la variación total nacional.

**Tabla 4. Variación anual y contribución de la producción real, ventas reales y personal ocupado  
Departamentos  
Septiembre (2020/2019)<sup>P</sup>**

Departamentos	Producción		Ventas		Personal Ocupado	
	Variación %	Cont.(p.p)	Variación %	Cont.(p.p)	Variación %	Cont.(p.p)
<b>Total Industria</b>	<b>-3,0</b>		<b>-1,6</b>		<b>-7,3</b>	
Bogotá, D.C	-8,4	-1,3	-9,2	-1,4	-11,5	-2,7
Antioquia	-5,7	-1,1	-3,0	-0,6	-7,2	-1,7
Santander	-12,6	-0,7	-15,1	-0,9	-7,0	-0,2
Bolívar	-7,4	-0,4	-5,0	-0,3	-4,6	-0,1
Otros Departamentos*	-7,0	-0,3	-0,6	0,0	-3,5	-0,1
Cauca	-4,9	-0,2	-3,8	-0,1	-3,7	-0,1
Valle del Cauca	-0,8	-0,1	0,3	0,0	-7,0	-1,0
Córdoba	-3,6	0,0	24,7	0,2	1,3	0,0
Boyacá	4,5	0,1	18,5	0,4	-5,6	-0,1
Caldas	6,7	0,1	2,0	0,0	-0,1	0,0
Risaralda	8,5	0,1	12,9	0,2	-6,0	-0,2
Tolima	15,1	0,2	8,8	0,1	-0,3	0,0
Atlántico	3,8	0,2	3,4	0,2	-3,2	-0,2
Cundinamarca	2,1	0,3	3,1	0,5	-7,0	-0,8

**Fuente:** DANE- EMMET

P: Cifras provisionales

Nota: La diferencia en la suma se da por aproximaciones decimales

PP. Puntos Porcentuales

\* Otros departamentos: Amazonas, Arauca, Caquetá, Casanare, Cesar, Chocó, Huila, La Guajira, Magdalena, Meta, Nariño, Norte de Santander, Putumayo, Quindío, San Andrés, Sucre.

## 2.2 Variación anual (%) y contribución, del valor de la producción, ventas, y empleo total, según áreas metropolitanas Septiembre 2020/2019<sup>P</sup>

En septiembre de 2020 frente a septiembre de 2019, el área metropolitana que más contribuye a la variación anual de la producción real es la del Valle de Aburrá con una variación de -4,8%, restando 0,7 p.p a la variación total nacional (-3,0%).

**Tabla 5. Variación anual y contribución de la producción real, ventas reales y personal ocupado  
Áreas Metropolitanas  
Septiembre (2020/2019)<sup>P</sup>**

Áreas Metropolitanas	Producción		Ventas		Personal Ocupado	
	Variación %	Cont.(p.p)	Variación %	Cont.(p.p)	Variación %	Cont.(p.p)
<b>Total Industria</b>	<b>-3,0</b>		<b>-1,6</b>		<b>-7,3</b>	
Resto del país	-3,0	-2,3	-1,3	-1,0	-7,3	-5,2
Área Metropolitana del Valle de Aburrá	-4,8	-0,7	-3,5	-0,5	-8,3	-1,6
Área Metropolitana de Bucaramanga	-8,6	-0,2	-11,5	-0,3	-8,3	-0,2
Área Metropolitana de Barranquilla	4,0	0,2	3,4	0,2	-3,2	-0,2

Fuente: DANE- EMMET

P: Cifras provisionales

Nota: La diferencia en la suma se da por aproximaciones decimales

PP. Puntos Porcentuales

## 2.3 Variación anual (%) y contribución, del valor de la producción, ventas, y empleo total, según ciudades Septiembre 2020/2019<sup>P</sup>

En septiembre de 2020 frente a septiembre de 2019, de los 10 dominios de ciudades representados por la encuesta, 6 registraron variaciones negativas en su producción real, restando 3,6 p.p a la variación total nacional. (Tabla 6)

**Tabla 6. Variación anual y contribución de la producción real, ventas reales y personal ocupado  
Ciudades  
Septiembre (2020/2019)<sup>P</sup>**

Ciudades	Producción		Ventas		Personal Ocupado	
	Variación %	Cont.(p.p)	Variación %	Cont.(p.p)	Variación %	Cont.(p.p)
<b>Total Industria</b>	<b>-3,0</b>		<b>-1,6</b>		<b>-7,3</b>	
Resto del país	-3,0	-1,6	0,0	0,0	-5,3	-2,4
Bogotá, D.C	-8,4	-1,3	-9,2	-1,4	-11,5	-2,7
Medellín	-5,4	-0,4	-5,0	-0,3	-7,5	-0,6
Santiago de Cali	-3,7	-0,2	-6,1	-0,3	-9,6	-0,4
Bucaramanga	-12,0	-0,1	-14,3	-0,2	-12,1	-0,1
Cartagena de Indias	-0,7	0,0	1,7	0,1	-2,6	-0,1
Yumbo	0,2	0,0	1,2	0,1	-10,6	-0,6
Pereira	9,7	0,1	10,6	0,1	-5,3	-0,1
Manizales	7,6	0,1	0,5	0,0	-0,3	0,0
Barranquilla	8,1	0,4	7,6	0,4	-3,2	-0,2

Fuente: DANE- EMMET

P: Cifras provisionales

Nota: La diferencia en la suma se da por aproximaciones decimales

PP. Puntos Porcentuales

## 2.4 Variación año corrido (%) y contribución, del valor de la producción, ventas, y empleo total, según departamentos Enero – septiembre 2020/ 2019<sup>P</sup>

Los 14 dominios de departamentos representados por la encuesta registraron variaciones negativas en su producción real, restando los 10,6 p.p de la variación total nacional. (Tabla 7)

**Tabla 7. Variación año corrido y contribución de la producción real, ventas reales y personal ocupado Departamentos**

**Enero – septiembre 2020/2019<sup>P</sup>**

Departamentos	Producción		Ventas		Personal Ocupado	
	Variación %	Cont.(p.p)	Variación %	Cont.(p.p)	Variación %	Cont.(p.p)
<b>Total Industria</b>	<b>-10,6</b>		<b>-10,3</b>		<b>-5,8</b>	
Bogotá, D.C	-16,3	-2,5	-15,4	-2,4	-8,2	-2,0
Antioquia	-13,4	-2,5	-13,0	-2,5	-6,8	-1,6
Cundinamarca	-10,3	-1,6	-9,6	-1,5	-5,3	-0,6
Bolívar	-16,1	-1,0	-15,7	-0,9	-4,0	-0,1
Valle del Cauca	-5,0	-0,8	-5,4	-0,9	-4,8	-0,7
Santander	-13,7	-0,8	-13,1	-0,7	-4,5	-0,1
Atlántico	-6,7	-0,4	-6,9	-0,5	-4,7	-0,3
Boyacá	-14,9	-0,3	-14,6	-0,3	-4,8	0,0
Cauca	-6,3	-0,2	-6,8	-0,2	-2,5	-0,1
Otros Departamentos*	-4,2	-0,2	-2,8	-0,1	-3,5	-0,1
Tolima	-8,6	-0,1	-10,0	-0,2	0,0	0,0
Risaralda	-4,5	-0,1	-1,4	0,0	-2,1	-0,1
Caldas	-3,6	-0,1	-9,3	-0,2	-3,5	-0,1
Córdoba	-0,7	0,0	2,5	0,0	1,3	0,0

**Fuente:** DANE- EMMET

P: Cifras provisionales

Nota: La diferencia en la suma se da por aproximaciones decimales

PP. Puntos Porcentuales

\* Otros departamentos: Amazonas, Arauca, Caquetá, Casanare, Cesar, Chocó, Huila, La Guajira, Magdalena, Meta, Nariño, Norte de Santander, Putumayo, Quindío, San Andrés, Sucre.

## 2.5 Variación año corrido (%) y contribución, del valor de la producción, ventas, y empleo total, según áreas metropolitanas Enero – septiembre 2020/2019<sup>P</sup>

En lo corrido del año de enero a septiembre 2020, el área metropolitana que más contribuye a la variación de la producción real es la del Valle de Aburrá con una variación de -14,3%, restando 2,1 p.p a la variación total nacional -10,6%. (Tabla 8)

**Tabla 8. Variación año corrido y contribución de la producción real, ventas reales y personal ocupado  
Áreas Metropolitanas**

**Enero - septiembre 2020/2019<sup>P</sup>**

Áreas Metropolitanas	Producción		Ventas		Personal Ocupado	
	Variación %	Cont.(p.p)	Variación %	Cont.(p.p)	Variación %	Cont.(p.p)
<b>Total Industria</b>	<b>-10,6</b>		<b>-10,3</b>		<b>-5,8</b>	
Resto del país	-10,2	-7,8	-9,8	-7,5	-5,4	-3,8
Área Metropolitana del Valle de Aburrá	-14,3	-2,1	-14,1	-2,1	-7,7	-1,5
Área Metropolitana de Barranquilla	-6,7	-0,4	-6,9	-0,5	-4,7	-0,3
Área Metropolitana de Bucaramanga	-12,2	-0,3	-13,2	-0,3	-5,7	-0,1

**Fuente:** DANE- EMMET

P: Cifras provisionales

Nota: La diferencia en la suma se da por aproximaciones decimales

PP. Puntos Porcentuales

## 2.6 Variación año corrido (%) y contribución, del valor de la producción, ventas, y empleo total, según ciudades

**Enero - septiembre 2020/ 2019<sup>P</sup>**

En lo corrido del año de enero a septiembre 2020, los 10 dominios de ciudades representados por la encuesta registraron variaciones negativas en su producción real, restando los 10,6 p.p de la variación total nacional. (Tabla 9)

**Tabla 9. Variación año corrido y contribución de la producción real, ventas reales y personal ocupado Ciudades**

**Enero – septiembre 2020/2019<sup>P</sup>**

Ciudades	Producción		Ventas		Personal Ocupado	
	Variación %	Cont.(p.p)	Variación %	Cont.(p.p)	Variación %	Cont.(p.p)
<b>Total Industria</b>	<b>-10,6</b>		<b>-10,3</b>		<b>-5,8</b>	
Resto del país	-9,5	-5,2	-9,3	-5,1	-4,6	-2,1
Bogotá, D.C	-16,3	-2,5	-15,4	-2,4	-8,2	-2,0
Medellín	-14,8	-0,9	-13,4	-0,8	-5,6	-0,5
Cartagena de Indias	-11,4	-0,6	-11,0	-0,6	-3,4	-0,1
Yumbo	-10,9	-0,6	-9,9	-0,5	-7,9	-0,4
Santiago de Cali	-5,8	-0,2	-6,1	-0,3	-6,9	-0,3
Bucaramanga	-19,5	-0,2	-19,4	-0,2	-8,7	-0,1
Barranquilla	-3,5	-0,2	-4,3	-0,2	-5,5	-0,3
Manizales	-4,4	-0,1	-11,8	-0,2	-3,7	-0,1
Pereira	-4,8	0,0	-0,1	0,0	-0,9	0,0

**Fuente:** DANE- EMMET

P: Cifras provisionales

Nota: La diferencia en la suma se da por aproximaciones decimales

PP. Puntos Porcentuales

## 2.7 Variación doce meses (%) y contribución, del valor de la producción, ventas, y empleo total, según departamentos

**Octubre 2019 - septiembre 2020/ octubre 2018 – septiembre 2019<sup>P</sup>**

Los 14 dominios de departamentos representados por la encuesta registraron variaciones negativas en su producción real, restando los 7,6 p.p de la variación total nacional. (Tabla 10)

**Tabla 10. Variación doce meses y contribución de la producción real, ventas reales y personal ocupado Departamentos**

**Octubre 2019 - septiembre 2020/ octubre 2018 – septiembre 2019<sup>P</sup>**

Departamentos	Producción		Ventas		Personal Ocupado	
	Variación %	Cont.(p.p)	Variación %	Cont.(p.p)	Variación %	Cont.(p.p)
<b>Total Industria</b>	<b>-7,6</b>		<b>-7,3</b>		<b>-4,5</b>	
Antioquia	-10,6	-2,0	-10,2	-2,0	-5,3	-1,2
Bogotá, D.C	-12,1	-1,9	-10,9	-1,7	-6,5	-1,6
Cundinamarca	-7,5	-1,2	-7,2	-1,1	-3,8	-0,4
Bolívar	-11,4	-0,7	-11,4	-0,7	-3,5	-0,1
Valle del Cauca	-2,9	-0,5	-2,9	-0,5	-3,7	-0,5
Santander	-8,3	-0,5	-7,9	-0,4	-2,9	-0,1
Boyacá	-10,4	-0,2	-10,7	-0,2	-3,8	0,0
Atlántico	-3,5	-0,2	-3,6	-0,2	-4,0	-0,3
Cauca	-6,0	-0,2	-6,0	-0,2	-2,1	-0,1
Tolima	-6,9	-0,1	-8,2	-0,1	0,3	0,0
Otros Departamentos*	-2,1	-0,1	-1,6	-0,1	-3,2	-0,1
Caldas	-1,1	0,0	-5,8	-0,1	-1,8	0,0
Risaralda	-0,6	0,0	1,5	0,0	-0,7	0,0
Córdoba	-0,6	0,0	2,6	0,0	2,6	0,0

Fuente: DANE- EMMET

P: Cifras provisionales

Nota: La diferencia en la suma se da por aproximaciones decimales

PP. Puntos Porcentuales

\* Otros departamentos: Amazonas, Arauca, Caquetá, Casanare, Cesar, Chocó, Huila, La Guajira, Magdalena, Meta, Nariño, Norte de Santander, Putumayo, Quindío, San Andrés, Sucre.

## 2.8 Variación doce meses (%) y contribución, del valor de la producción, ventas, y empleo total, según áreas metropolitanas

**Octubre 2019 - septiembre 2020/ octubre 2018 – septiembre 2019<sup>P</sup>**

Durante los últimos doce meses hasta septiembre 2020, el área metropolitana que más contribuye a la variación de la producción real es la del Valle de Aburrá con una variación de -11,4%, restando 1,7 p.p a la variación total nacional -7,6%. (Tabla 11)

**Tabla 11. Variación doce meses y contribución de la producción real, ventas reales y personal ocupado Áreas Metropolitanas**

**Octubre 2019 – septiembre 2020/ octubre 2018 – septiembre 2019<sup>P</sup>**

Áreas Metropolitanas	Producción		Ventas		Personal Ocupado	
	Variación %	Cont.(p.p)	Variación %	Cont.(p.p)	Variación %	Cont.(p.p)
<b>Total Industria</b>	<b>-7,6</b>		<b>-7,3</b>		<b>-4,5</b>	
Resto del país	-7,2	-5,5	-6,8	-5,1	-4,1	-3,0
Área Metropolitana del Valle de Aburrá	-11,4	-1,7	-11,3	-1,7	-6,0	-1,2
Área Metropolitana de Barranquilla	-3,6	-0,2	-3,7	-0,2	-3,9	-0,3
Área Metropolitana de Bucaramanga	-6,7	-0,2	-7,4	-0,2	-4,0	-0,1

Fuente: DANE- EMMET

P: Cifras provisionales

Nota: La diferencia en la suma se da por aproximaciones decimales

PP. Puntos Porcentuales

## 2.9 Variación doce meses (%) y contribución, del valor de la producción, ventas, y empleo total, según ciudades

**Octubre 2019 - septiembre 2020/ octubre 2018 – septiembre 2019<sup>P</sup>**

Durante los últimos doce meses hasta septiembre 2020, los 10 dominios de ciudades representados por la encuesta registraron variaciones negativas en su producción real, restando los 7,6 p.p de la variación total nacional. (Tabla 12)



**Tabla 12. Variación doce meses y contribución de la producción real, ventas reales y personal ocupado  
Ciudades  
Octubre 2019 - septiembre 2020/ octubre 2018 – septiembre 2019<sup>P</sup>**

Ciudades	Producción		Ventas		Personal Ocupado	
	Variación %	Cont.(p.p)	Variación %	Cont.(p.p)	Variación %	Cont.(p.p)
<b>Total Industria</b>	<b>-7,6</b>		<b>-7,3</b>		<b>-4,5</b>	
Resto del país	-6,7	-3,6	-6,5	-3,5	-3,5	-1,6
Bogotá, D.C	-12,1	-1,9	-10,9	-1,7	-6,5	-1,6
Medellín	-12,8	-0,8	-11,9	-0,8	-4,1	-0,3
Cartagena de Indias	-7,8	-0,4	-8,1	-0,4	-3,1	-0,1
Yumbo	-6,7	-0,4	-6,0	-0,3	-6,0	-0,3
Santiago de Cali	-4,4	-0,2	-3,9	-0,2	-5,2	-0,2
Bucaramanga	-13,9	-0,2	-13,3	-0,2	-5,9	-0,1
Barranquilla	-1,1	-0,1	-1,8	-0,1	-4,7	-0,2
Manizales	-1,3	0,0	-6,5	-0,1	-1,8	0,0
Pereira	-1,5	0,0	1,3	0,0	1,2	0,0

**Fuente:** DANE- EMMET

P: Cifras provisionales

Nota: La diferencia en la suma se da por aproximaciones decimales

PP. Puntos Porcentuales

### 3. PORCENTAJE DE COBERTURA

El porcentaje de cobertura es un instrumento que permite hacer seguimiento al desarrollo de la recolección de información de los establecimientos que hacen parte de la operación estadística.

Para la Encuesta Mensual Manufacturera con Enfoque Territorial – EMMET es denominado Índice de No Imputación Central (INIC) y mide la relación entre el número de fuentes de cobertura y el número de fuentes esperadas.

La fórmula para el cálculo del porcentaje de cobertura es:

$$INIC = (H - I) / H * 100$$

H= Fuentes esperadas

I= Fuentes de No Cobertura

$$INIC = (3.110 - 52) / 3.110 * 100$$

La EMMET para el mes de septiembre de 2020 presenta un porcentaje de cobertura de 98,32%.

Para el caso de los establecimientos que carecen de información por presentar deuda en el periodo de estudio, se aplica el método de imputación señalado en la metodología de la operación estadística.

---

## FICHA METODOLÓGICA

**Tipo de operación estadística:** encuesta por muestreo no probabilístico, específicamente un muestreo de corte.

**Objetivo:** medir la evolución mensual del sector manufacturero colombiano en el corto plazo, a través de las variables de producción, ventas y empleo para la población objetivo, a total nacional y por departamentos, áreas metropolitanas y ciudades.

**Alcance temático:** para la EMMET, los indicadores estarán representados de manera mensual a nivel nacional por 39 dominios o agrupaciones de la CIIU Rev. 4, que corresponden a las actividades económicas del sector industria y que de acuerdo con la CIIU Rev. 4. A.C, se identifican como industria manufacturera y cumplen con los parámetros de inclusión de la Encuesta Anual Manufacturera (10 o más personas ocupadas o un nivel de producción igual o superior al determinado cada año como parámetro de inclusión de la EAM). A nivel nacional, desagregación territorial a nivel de departamentos, áreas metropolitanas y ciudades. La EMMET no estudia el comportamiento de las microempresas, considerando que el sector manufacturero nacional tiene una distribución asimétrica y los establecimientos con mayor nivel de producción son los que más influyen en su comportamiento.

**Indicadores:** los datos acerca de las características de los establecimientos industriales manufactureros son recopilados con fines estadísticos para agregarlos a nivel de dominios y total del sector. Con esta información se obtiene el índice de producción industrial manufacturera (IPIM), el cual permite conocer la estructura y evolución del sector manufacturero en Colombia.

### Estándares estadísticos empleados:

- Clasificación Industrial Internacional Uniforme – CIIU Revisión 4 A.C.
- División Político Administrativa - Divipola
- Clasificación Central de Productos Ver 2 – CPC 2.

**Unidades estadísticas:** la unidad de observación, análisis y muestreo es el establecimiento industrial.

---

**Universo de estudio:** está constituido por los establecimientos, que de acuerdo con la CIIU Rev. 4. A.C, se clasifican como industria manufacturera, desarrollan sus actividades en el territorio nacional y emplean diez (10) o más personas o superan un nivel determinado de producción anualmente establecido en la EAM.

**Población objetivo:** los establecimientos industriales manufactureros en el país que ocupan diez (10) o más personas y que en suma produjeron el 80% de la producción industrial reportada por la EAM 2017 y concentran el 65% del empleo total; en cada dominio de estudio publicado (dominio para departamento, área metropolitana, ciudad).

**Tamaño de muestra:** el tamaño total de la EMMET, según este diseño, fue de 3.100 establecimientos industriales manufactureros, resultado de la muestra requerida para cumplir con los cortes en cada uno de los dominios de estudio del orden nacional y territorial.

**Cobertura geográfica:** total nacional.

**Desagregación geográfica:** totales a nivel nacional, 12 departamentos, 3 áreas metropolitanas, 8 ciudades.

**Desagregación temática.** 39 dominios industriales según CIIU Rev. 4. y de acuerdo con la clasificación CIIU 4, se presentan 56 sub-dominios industriales según el cruce dominio y departamento.

**Periodo de referencia:** la información hace referencia a dos meses atrás al mes en que se difunde la información; es decir, si la información se difunde en el mes de febrero la información hace referencia a diciembre. Existe un rezago de 45 días entre la publicación y el mes de referencia.

**Periodo y periodicidad de recolección:** la recolección de información se realiza durante los 25 días siguientes al mes de referencia y la periodicidad de recolección es mensual.

**Método de recolección o acopio:** formulario electrónico, autodiligenciado con asesoría en los casos que se requiera.

---

---

## GLOSARIO

### Principales términos utilizados<sup>1</sup>:

**La industria manufacturera:** es aquella que “abarca la transformación física o química de materiales, sustancias o componentes en productos nuevos”.

DANE, 2012, CIIU Rev. 4 A.C., pág. 111

**Establecimiento:** "Empresa o parte de una empresa que, de manera independiente, se dedica exclusivamente a un tipo de actividad económica en un emplazamiento o desde un emplazamiento o dentro de una zona geográfica y respecto de la cual, como unidad estadística de observación, existen o pueden recopilarse con alguna precisión datos que permiten calcular la producción y sus costos".

DANE, 2012, CIIU Rev. 4 A.C.

**Empresa:** “Entidad institucional en su calidad de productora de bienes y servicios. Es un agente económico con autonomía para adoptar decisiones financieras y de inversión y con autoridad y responsabilidad para asignar recursos a la producción de bienes y servicios y que puede realizar una o varias actividades productivas”.

DANE, 2012, CIIU Rev. 4 A.C.

**Actividad económica:** “Es la creación de valor agregado mediante la producción de bienes y servicios en la que intervienen la tierra, el capital, el trabajo y los insumos intermedios”.

DANE, 2012, CIIU Rev. 4 A.C.

**Personal ocupado:** “Corresponde al personal que labora en la empresa o establecimiento, contratado de forma directa por ésta o a través de empresas especializadas, y a los propietarios, socios y familiares sin remuneración fija”.

DANE, 2012, CIIU Rev. 4 A.C.

---

<sup>1</sup> Fuente: DANE - EMMET

**Producción Nominal:** valor de los productos elaborados y los subproductos y desechos que resultan de la producción y que se destinan a la venta, valor de los productos manufacturados para terceros que entregan la materia prima, valor de los ingresos por servicios industriales, valorados a precio promedio de venta en fábrica y sin incluir los impuestos indirectos (IVA, consumo, etc.).

**Producción real:** valor nominal de la producción deflactada por el índice de precios al productor según clase industrial.

**Ventas Nominales:** valor de los productos y subproductos elaborados por el establecimiento y vendidos durante el mes de referencia, a precio de venta en fábrica y sin incluir los impuestos indirectos. Incluye también aquellos productos elaborados por otros establecimientos a los cuales se haya suministrado la materia prima para su transformación, el valor cobrado por los productos elaborados para terceros, industriales y no industriales y el valor de los ingresos por servicios industriales prestados. El valor de ventas se precisa según destino, así: ventas realizadas en el país y al exterior.

**Ventas reales:** valor nominal de las ventas deflactadas por el índice de precios al productor según clase industrial.

**Horas trabajadas:** se define como el total de horas que el personal de producción ha trabajado efectivamente durante el periodo de información, es decir, al número de horas laboradas y no al número de horas pagadas, razón por la cual se excluye el tiempo correspondiente a permisos remunerados, vacaciones, ausencias por enfermedad, dominicales y festivos no trabajados.

**Sueldos:** se entiende por sueldos y salarios la retribución fija u ordinaria que el personal (permanente o contratado directamente por el establecimiento) percibe como pago por los servicios prestados durante el periodo al que se refiere la información, antes de deducir los descuentos por retención en la fuente, seguro social, sindicato, fondo de empleados y

---

similares, etc. Incluye salarios básicos, sobresueldos y bonificaciones mensuales permanentes (por mayor costo de vida, condiciones ambientales, riesgos, etc.), pago a los trabajadores a destajo o por producción, pagos por trabajos en horas extras o en días de descanso obligatorio, recargos nocturnos y festivos, licencias por enfermedad o maternidad pagadas directamente por el patrono, comisiones o porcentajes sobre ventas y mayor producción, viáticos cuando son permanentes.

También se cuenta con desagregación de personal y salarios según área funcional (administrativo o producción) o según contratación (permanente temporal)



@DANE\_Colombia



/DANEColombia



/DANEColombia



DANEColombia

Si requiere información adicional, contáctenos a través del correo

[\*\*contacto@dane.gov.co\*\*](mailto:contacto@dane.gov.co)

Departamento Administrativo Nacional de Estadística –DANE  
Bogotá, Colombia

[\*\*www.dane.gov.co\*\*](http://www.dane.gov.co)