

LA INFORMACIÓN DEL DANE EN LA TOMA DE DECISIONES DE LAS CIUDADES CAPITALES

Cúcuta

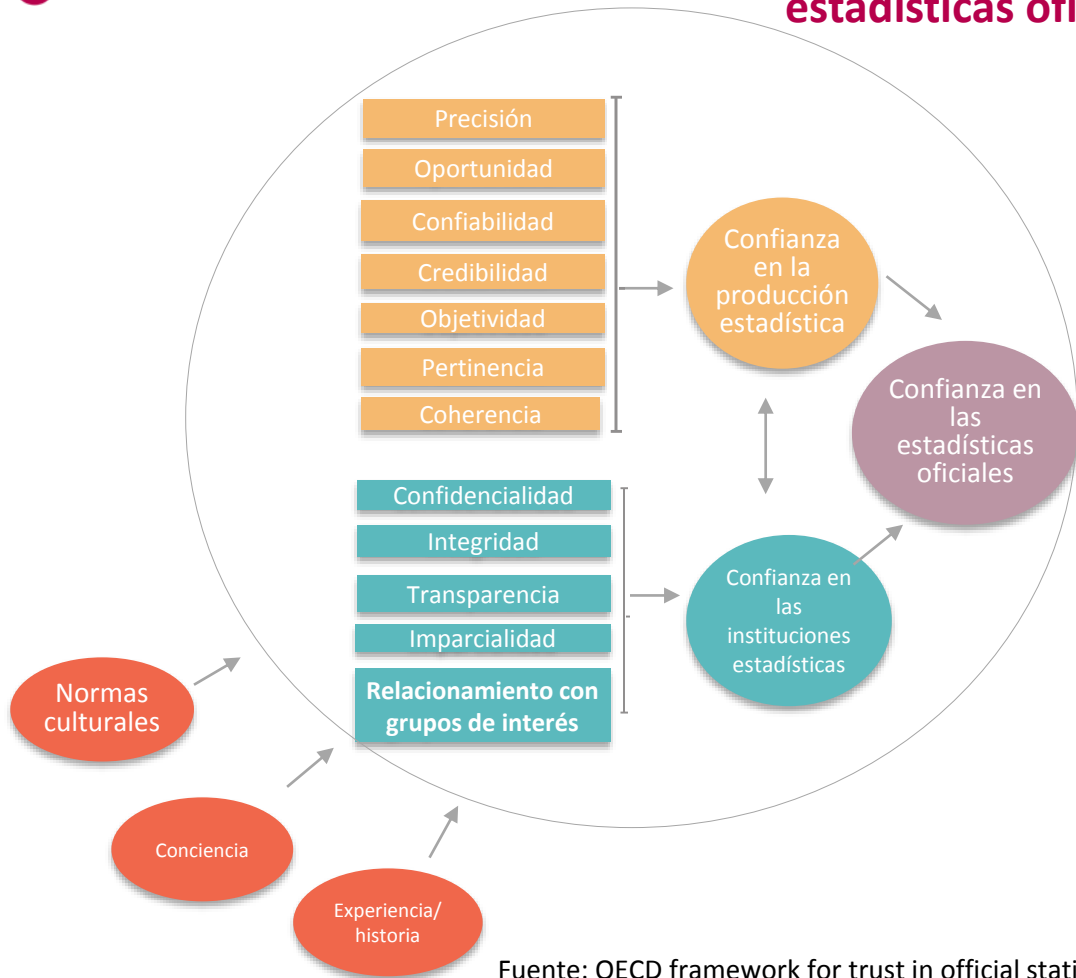


El futuro
es de todos

Gobierno
de Colombia

Febrero 2020

Marco conceptual para la confianza en las estadísticas oficiales



Hay que generar capacidades para construir y mantener la confianza, en tres niveles:



Sistema Estadístico



Organización



Individuo

Sistema Estadístico Nacional - SEN



El futuro
es de todos

Gobierno
de Colombia

Regulación del SEN 2.0

Artículo 155 de la Ley 1955 de 2019.



Sistema Estadístico
Nacional-Colombia

Incorporar enfoque diferencial y territorial en la producción de información estadística.

1

Asegurar la producción y difusión de estadísticas oficiales requeridas por el país.

2

Promover la coordinación entre los miembros.

3

Promover el conocimiento, acceso y uso de las estadísticas oficiales.

4

Aprovechar los registros administrativos y crear registros estadísticos.

Principios del SEN 2.0

SEN 2.0

Sistema Estadístico
Nacional-Colombia

- Calidad
- Coherencia
- Coordinación
- Eficiencia
- Oportunidad
- Pertinencia
- Transparencia



Parágrafo 6°. «Brindará asesoría y asistencia técnica en la formulación de Planes Estadísticos Territoriales, así como en los lineamientos y estándares para la producción y difusión de información estadística en los distritos y municipios que sean capitales de departamentos y los departamentos de categoría especial.» - Ley 1955 de 2019, Artículo 155-

Potencialidades de la información estadística con enfoque territorial

La información estadística es un activo fundamental en la formulación de los Planes de Desarrollo Territorial



- Para **evidenciar características y condiciones específicas de la población** que deben ser tenidas en cuenta en la definición de estrategias de desarrollo locales.
- Para **asegurar la calidad de la información que sirve como insumo en la toma de decisiones clave de los territorios**, por ejemplo, frente a la *definición de impuestos, generación de incentivos para determinados sectores y actividades productivas deben apalancarse en datos.*
- Para **contar con información a un mayor nivel de desagregación territorial** que permite la focalización de las políticas, por ejemplo, *para reducción de la pobreza multidimensional.*
- Para **su uso como soporte de procesos de construcción participativa sobre las soluciones sociales**, la optimización de procesos de rendición de cuentas y para garantizar la transparencia de la gestión pública.

Programa de fortalecimiento de la capacidad Estadística Territorial

¿Qué se quiere lograr?

Fortalecer la producción de información estadística territorial, mediante **acciones conjuntas** desarrolladas **con entidades del orden nacional para el desarrollo integral de los territorios.**

¿Cómo lo haremos?

- **Definiendo** la información estadística base del territorio.
- **Midiendo y diagnosticando** la capacidad estadística territorial.
- **Brindando asesoramiento técnico** en Estadística, Planeación y TIC.
- **Articulando la producción estadística** de las entidades del orden nacional con las entidades del orden territorial.
- **Fortaleciendo los registros administrativos** territoriales.



¿Quiénes son los actores involucrados en el fortalecimiento estadístico del territorio?



DESAFÍOS PARA LA REDUCCIÓN DE LA POBREZA



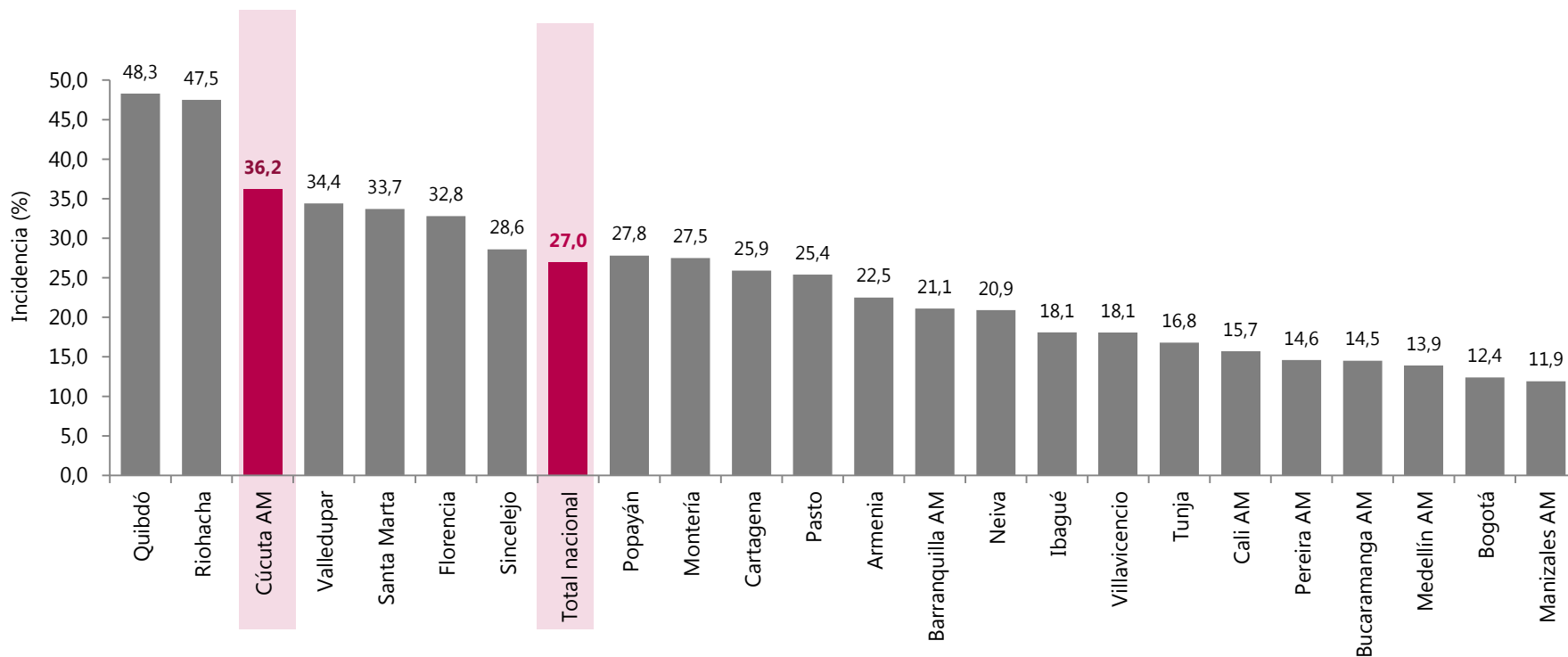
El futuro
es de todos

Gobierno
de Colombia

Incidencia de la pobreza monetaria

Total nacional y 23 ciudades y A.M

Año 2018

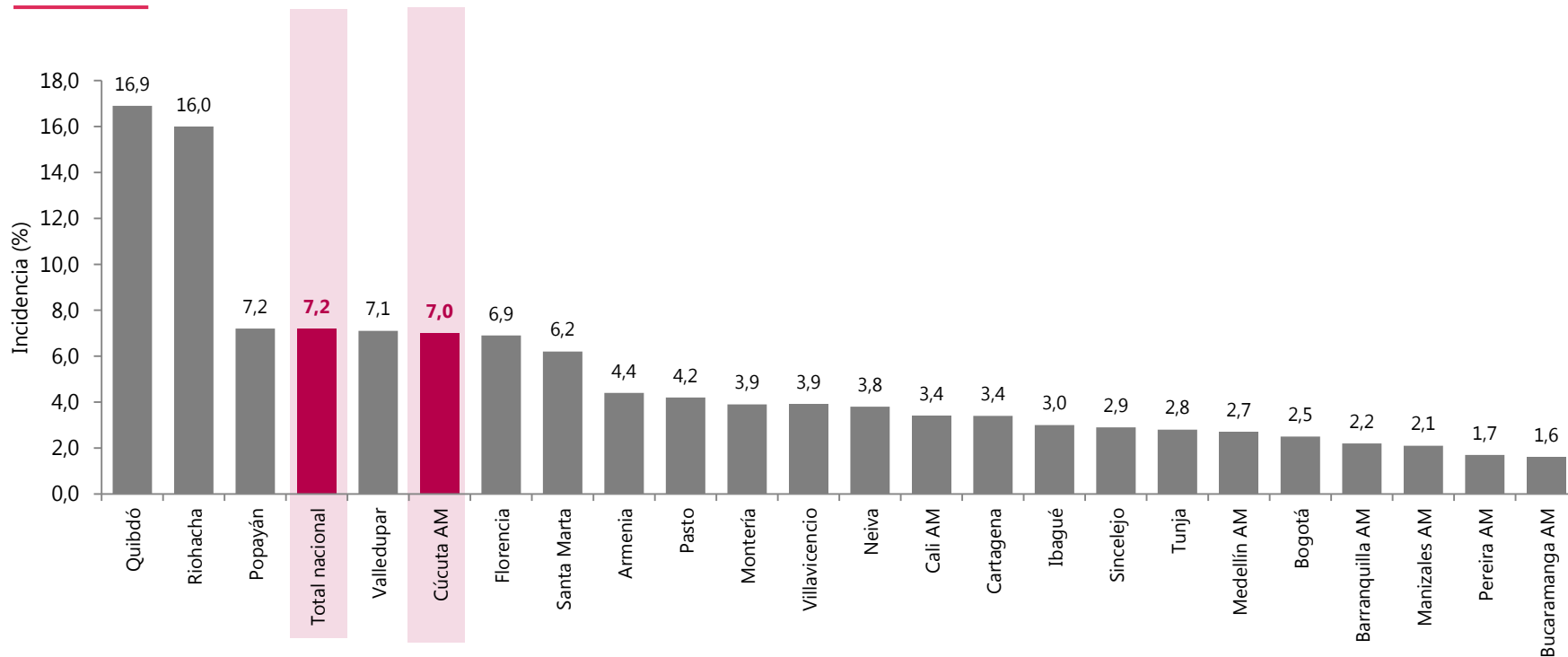




Incidencia de la pobreza monetaria extrema

Total nacional y 23 ciudades y A.M

Año 2018



Incidencia de la pobreza monetaria y pobreza monetaria extrema

Total nacional y 23 ciudades y A.M

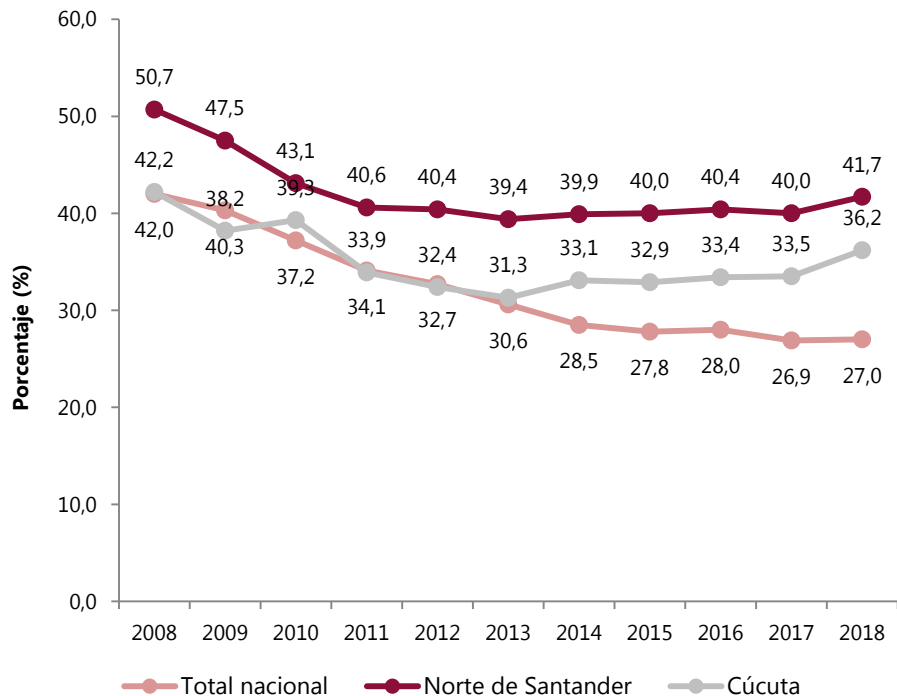
2014 y 2018

Ciudad	Pobreza monetaria			Pobreza monetaria extrema		
	2014	2018	Diferencia	2014	2018	Diferencia
Valledupar	27,0	34,4	7,4	3,6	7,1	3,5
Montería	20,9	27,5	6,6	1,4	3,9	2,5
Bucaramanga AM	8,4	14,5	6,1	1,1	1,6	0,5
Riohacha	42,4	47,5	5,1	12,4	16,0	3,6
Cúcuta AM	33,1	36,2	3,1	5,7	7,0	1,3
Bogotá	10,1	12,4	2,3	1,9	2,5	0,6
Quibdó	46,2	48,3	2,1	14,5	16,9	2,4
Ibagué	16,4	18,1	1,7	2,3	3,0	0,7
Neiva	19,9	20,9	1,0	3,7	3,8	0,1
Villavicencio	17,1	18,1	1,0	2,8	3,9	1,1
Santa Marta	34,1	33,7	-0,4	7,2	6,2	-1,0
Cartagena	26,6	25,9	-0,7	4,3	3,4	-0,9
Medellín AM	14,7	13,9	-0,8	2,8	2,7	-0,1
Florencia	34,1	32,8	-1,3	7,3	6,9	-0,4
Total nacional	28,5	27,0	-1,5	8,1	7,2	-0,9
Pasto	26,9	25,4	-1,5	4,1	4,2	0,1
Armenia	24,2	22,5	-1,7	4,5	4,4	-0,1
Tunja	19,2	16,8	-2,4	4,0	2,8	-1,2
Cali AM	19,1	15,7	-3,4	3,3	3,4	0,1
Pereira AM	18,1	14,6	-3,5	2,5	1,7	-0,8
Manizales AM	15,7	11,9	-3,8	2,2	2,1	-0,1
Sincelejo	32,7	28,6	-4,1	5,5	2,9	-2,6
Popayán	32,5	27,8	-4,7	8,1	7,2	-0,9
Barranquilla AM	25,5	21,1	-4,4	3,6	2,2	-1,4

Las ciudades que están resaltadas en rojo presentan una variación positiva en la incidencia de pobreza monetaria y pobreza monetaria extrema entre 2014 y 2018

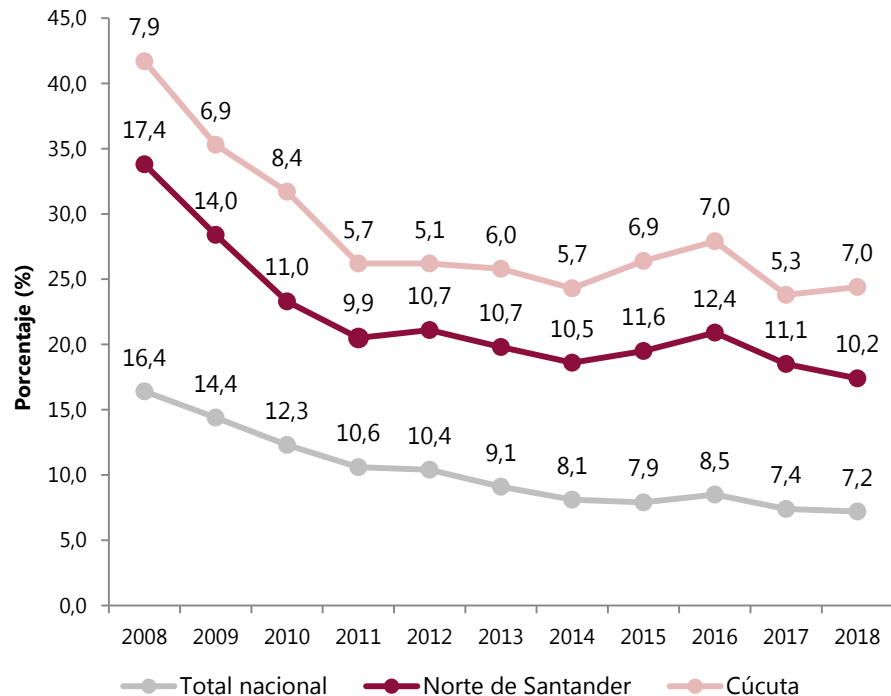
Incidencia de pobreza monetaria

Nacional, Norte de Santander y Cúcuta
(2008-2018)



Incidencia de pobreza monetaria extrema

Nacional, Norte de Santander y Cúcuta
(2008-2018)



Incidencia de la pobreza monetaria según perfil del jefe de hogar

Total nacional y Norte de Santander 2018

Norte de Santander tiene **mayores niveles de pobreza** en la mayoría de características del jefe de hogar comparado con el Total Nacional.

La mayor incidencia de la pobreza monetaria y pobreza extrema en Norte de Santander se da cuando el jefe de hogar es desocupado (61,9% y 20,2% respectivamente). La menor incidencia de la pobreza monetaria se da cuando el jefe de hogar tiene nivel educativo universidad o posgrado (10,5%) y de la incidencia de pobreza extrema cuando el jefe de hogar se encuentra afiliado a pensiones (0,1%).

Características del Jefe de Hogar		Norte de Santander		Total Nacional	
		Pobreza	Pobreza extrema	Pobreza	Pobreza extrema
Sexo	Hombre	41,1	9,9	25,7	6,5
	Mujer	42,9	10,6	29,6	8,6
Nivel Educativo	Ninguno o primaria	50,9	13,3	37,0	11,2
	Secundaria	38,8	8,7	26,1	5,9
	Técnica o Tecnológica	25,9	3,6*	12,0	2,3
	Universidad o posgrado	10,5	2,0*	5,9	1,4
Situación laboral	Desocupados	61,9	20,2	49,0	21,4
	Ocupados	39,8	8,7	25,7	6,2
	Inactivos	42,6	12,3	27,5	8,3
Seguridad social (Pensiones)	Afiliado	15,4*	0,1*	7,8	0,3
	No Afiliado	47,5	11,3	37,3	9,9

Fuente: DANE – GEIH

* Coeficientes de variación mayores al 15%.

Pobreza monetaria y migración

Cúcuta
2018

La incidencia de la pobreza monetaria varía según el status migratorio de las personas. En el caso de la migración de Venezuela de corto plazo ubicada en el municipio de Cúcuta, la incidencia de la pobreza monetaria de la población migrante venezolana en 2018 fue 1,7 veces mayor que la incidencia de la población total de Cúcuta.

Indicador	Cúcuta	Total Nacional
	Incidencia de la pobreza monetaria	Incidencia de la pobreza monetaria
Total población	36,2	27,0
Personas que vivían en Venezuela en los últimos 12 meses	62,1	45,1

Fuente: DANE – GEIH 2018.

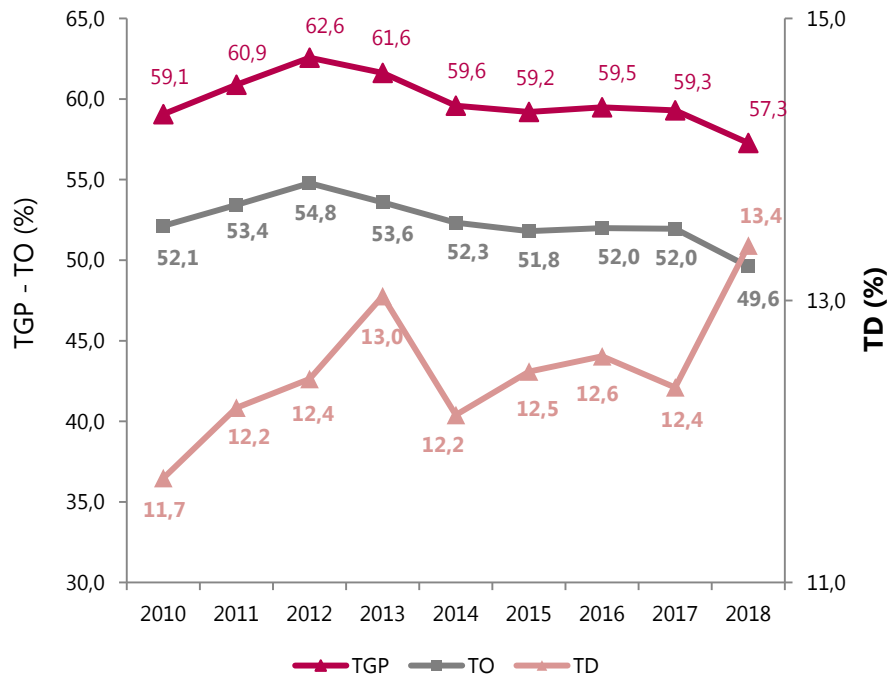
Adicionalmente, el porcentaje de aporte de la población migrante venezolana ha aumentado entre 2016 y 2018. En 2016 correspondía al 6,6% del total de la población en situación de pobreza monetaria, mientras que en 2018 subió a 7,9%.



Tasa global de participación, ocupación y empleo

Norte de Santander

Serie anual (2010 – 2018)



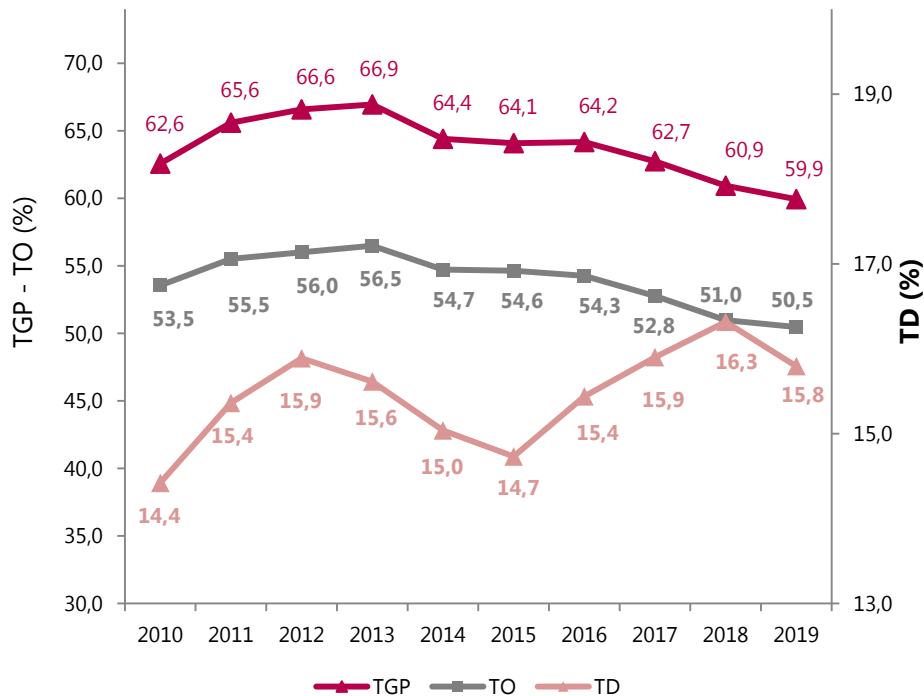
*Incluye Villa del Rosario, Los patios y El Zulia

Fuente: DANE - GEIH

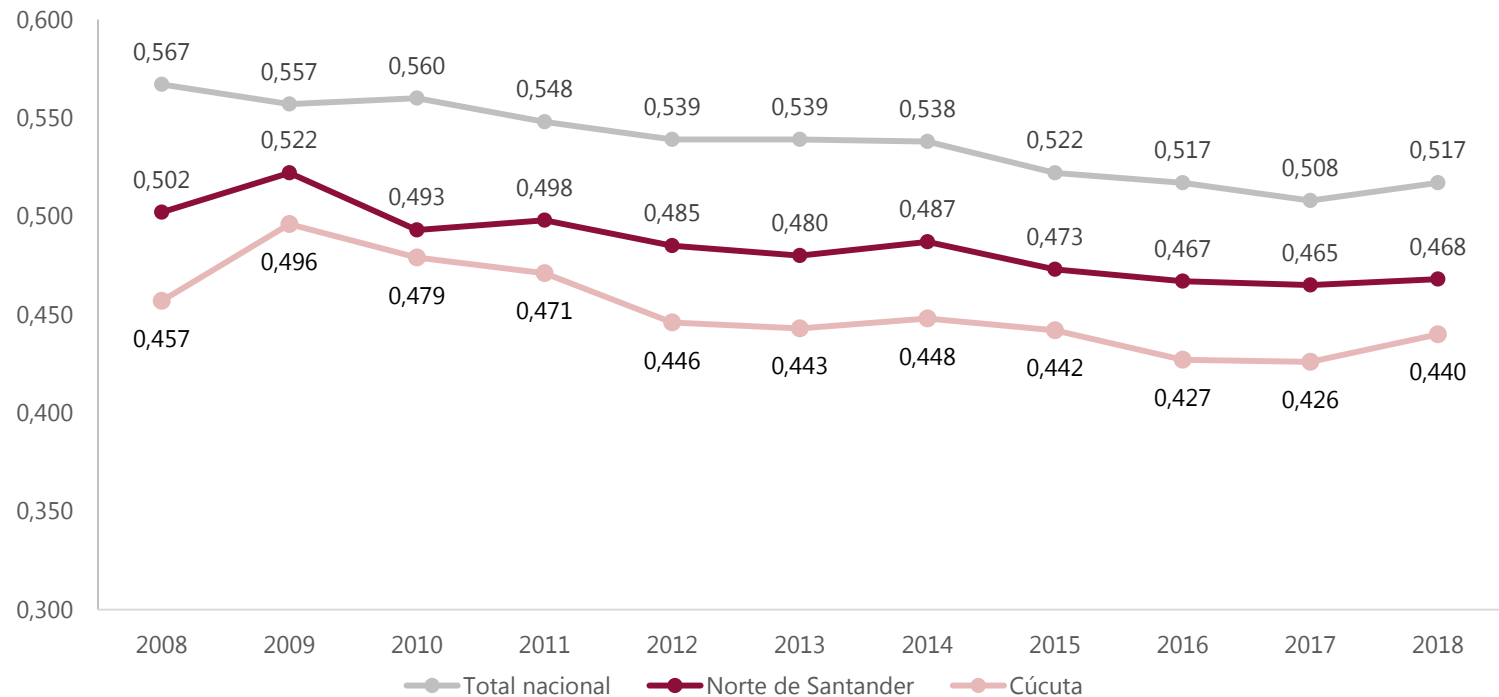
Tasa global de participación, ocupación y empleo

Cúcuta A.M

Serie anual (2010 – 2019)

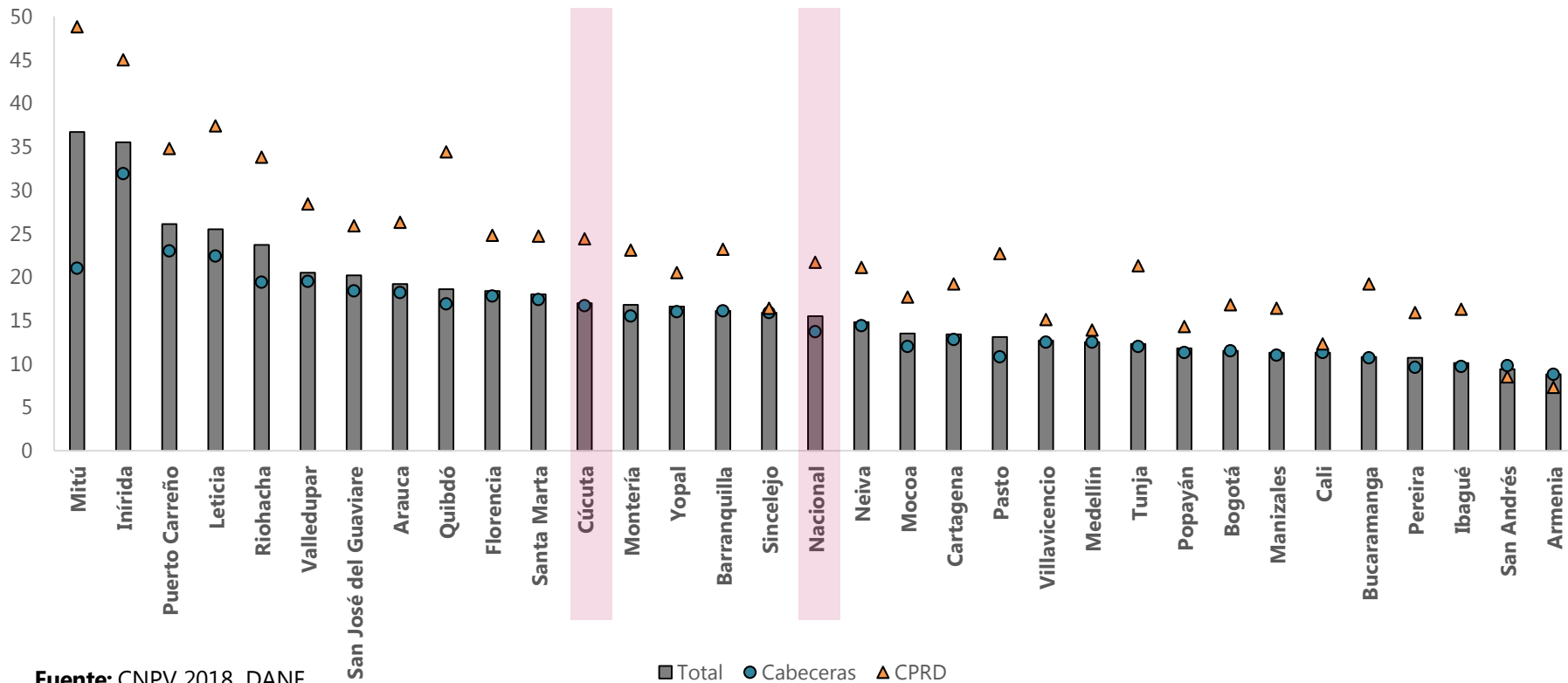


Desigualdad de ingresos (Gini) Nacional, Norte de Santander y Cúcuta (2008-2018)



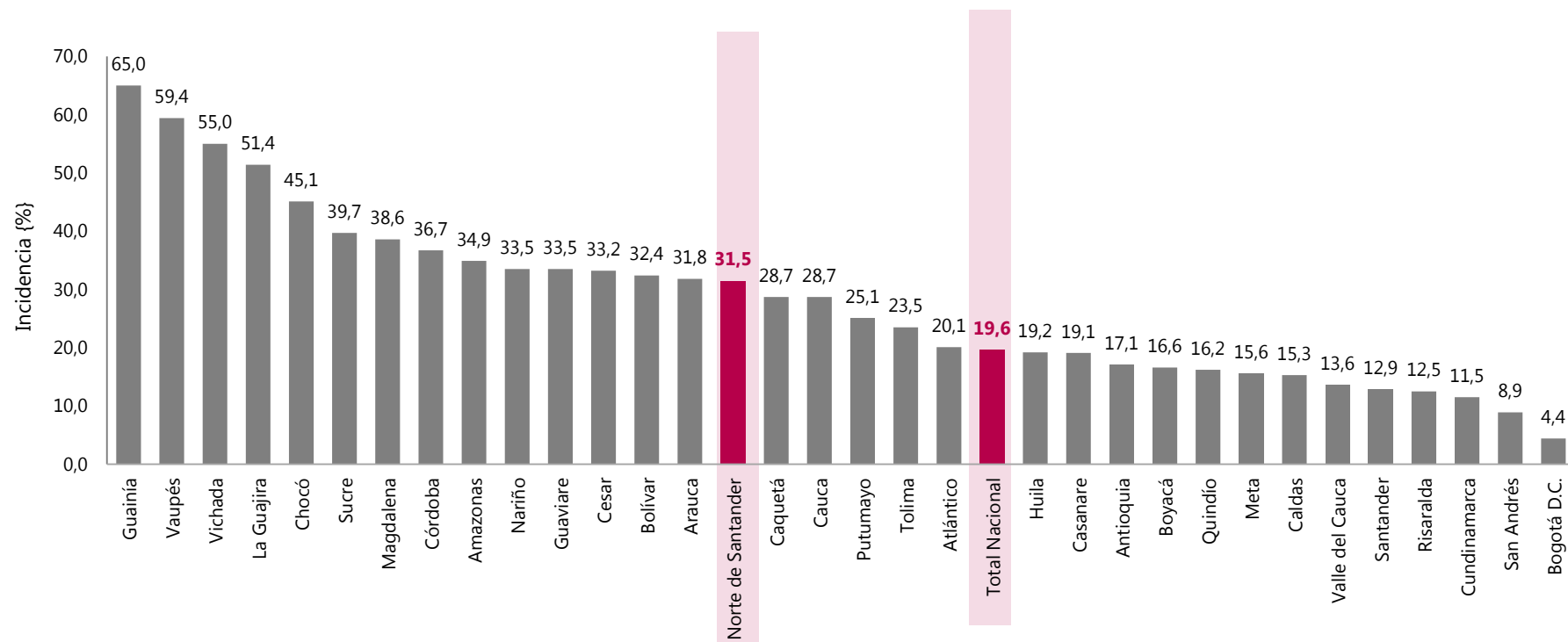
Tasa de privación en rezago escolar. IPM municipal

Ciudades capitales. Total ciudad, cabeceras y CPRD. CNPV 2018



Ranking de departamentos según pobreza multidimensional

Total nacional, departamental Año 2018



Porcentaje de hogares que enfrentan privación por variable (%) Total Nacional, departamento de Norte de Santander- 2018

Variable	Norte de Santander	Total Nacional
Trabajo informal	85,2	72,3
Bajo logro educativo	53,3	43,8
Rezago escolar	31,9	28,6
Barreras de acceso a servicios de salud	18,1	6,2
Sin aseguramiento en salud	17,1	11
Hacinamiento crítico	16,8	9,2
Sin acceso a fuente de agua mejorada	13,3	11,7
Analfabetismo	12,9	9,5
Desempleo de larga duración	10,8	11,8
Barreras a servicios para cuidado de la primera infancia	10,7	9,3
Inadecuada eliminación de excretas	9,3	12
Material inadecuado de pisos	5,6	6,1
Inasistencia escolar	5,5	3,3
Material inadecuado de paredes exteriores	4,0	2,9
Trabajo infantil	3,5	2,1

Fuente: DANE, cálculos con base en la Encuesta de Calidad de Vida (ECV) 2018.

Porcentaje de hogares que enfrentan privación por variable (%) Municipio de Cúcuta (urbano y rural) - 2018

Variable	Total	Cabeceras	Centros poblados y rural disperso
Analfabetismo	8.4	8.1	17.6
Bajo logro educativo	46.7	45.8	71.7
Barreras a servicios para cuidado de la primera infancia	2.2	2.2	2.7
Barreras de acceso a servicios de salud	5.2	5.3	3.1
Tasa de dependencia	34.3	34.1	40.1
Hacinamiento crítico	16.4	16.5	13.2
Inadecuada eliminación de excretas	5.8	5.4	16.1
Inasistencia escolar	4.6	4.5	7.0
Material inadecuado de paredes exteriores	6.1	6.3	2.3
Material inadecuado de pisos	3.6	3.4	10.5
Rezago escolar	17.0	16.7	24.4
Sin acceso a fuente de agua mejorada	3.9	3.4	18.0
Sin aseguramiento en salud	17.5	17.5	16.4
Trabajo infantil	1.1	1.0	2.5
Trabajo informal	87.0	86.8	91.9

EJERCICIOS DE FOCALIZACIÓN DE POLÍTICAS PÚBLICAS CON LAS FUENTES DE INFORMACIÓN DEL DANE

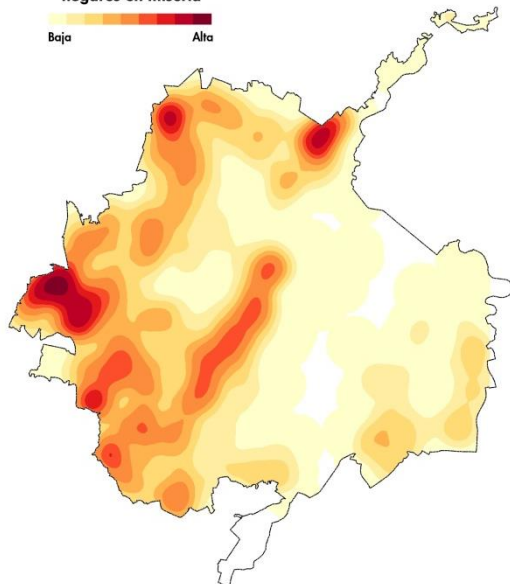


El futuro
es de todos

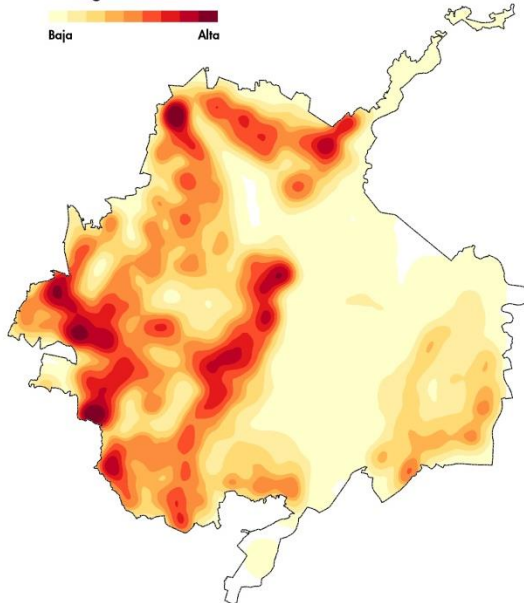
Gobierno
de Colombia

Necesidades Básicas Insatisfechas en Cúcuta

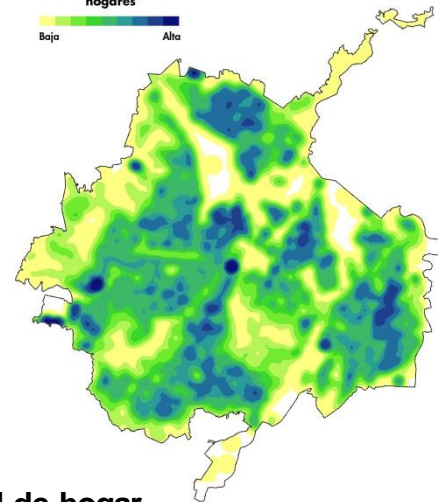
Concentración de hogares en miseria



Concentración de hogares con NBI



Concentración de hogares



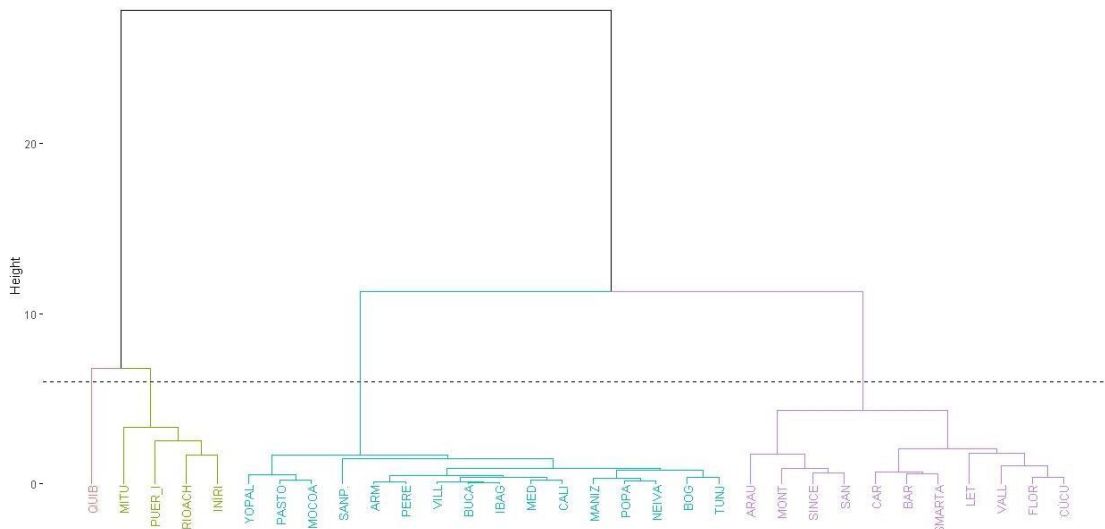
NBI a nivel de hogar

Componente NBI	Cabecera	Resto	Total
Vivienda inadecuada	3,5	8,1	3,7
Servicios inadecuados	0,5	1,6	0,6
Hacinamiento crítico	3,5	6,6	3,6
Inasistencia escolar	1,5	1,9	1,6
Dependencia económica	2,5	5,4	2,6
NBI	9,8	18,7	10,1
MISERIA	1,5	4,2	1,6

Necesidades Básicas Insatisfechas - Grupos de capitales teniendo en cuenta los componentes

Grupos Jerárquicos del vector de componentes de NBI

Total Capitales del país



Ciudad capital

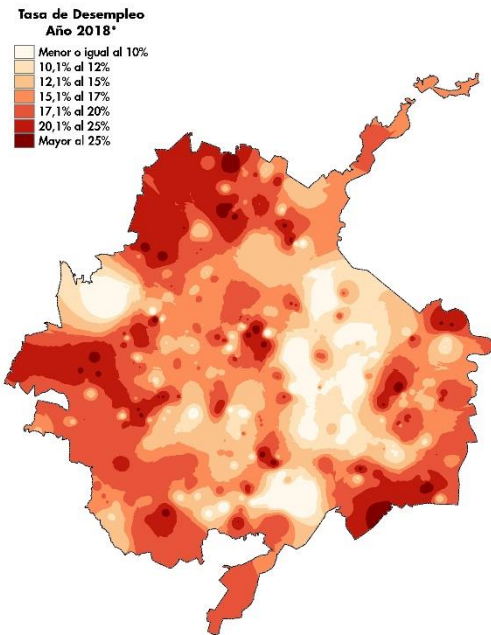
Promedio				
Vivienda I	Servicios	Hacinamiento	Inasistencia	Dependencia
1,92	69,72	5,53	3,13	6,56
28,82	27,45	21,48	5,58	10,57
1,63	1,02	2,15	1,19	2,01
8,12	3,13	6,23	2,59	4,28

Mínimo				
Vivienda I	Servicios	Hacinamiento	Inasistencia	Dependencia
1,92	69,72	5,53	3,13	6,56
18,44	9,83	19,23	4,25	9,42
0,28	0,10	0,97	0,62	0,41
1,45	0,44	2,86	1,55	2,02

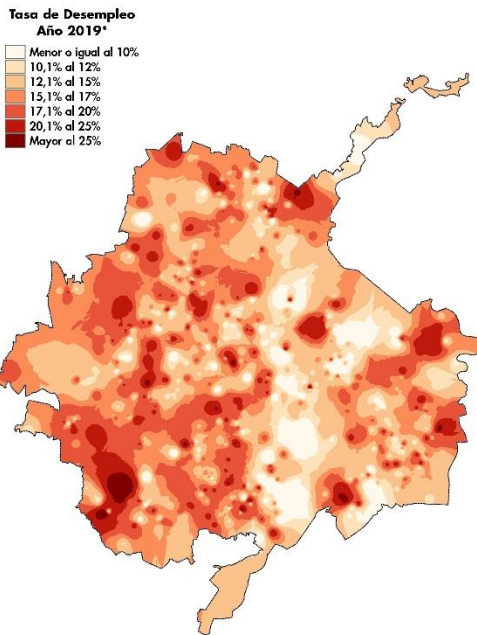
Máximo				
Vivienda I	Servicios	Hacinamiento	Inasistencia	Dependencia
1,92	69,72	5,53	3,13	6,56
35,78	55,22	25,33	7,79	11,40
5,65	9,87	4,94	1,76	2,98
23,56	9,62	14,31	3,76	6,30

Ejercicios realizados y a realizar para la mesa de equidad (i)

Tasa de desempleo de Cúcuta
GEIH 2018



Tasa de desempleo de Cúcuta
GEIH 2019



Con información de las encuestas, se pueden generar análisis espaciales.

Se utilizó un método de interpolación espacial para encontrar los patrones de la tasa de desempleo, gracias a la **información de la tasa de desempleo a nivel de segmento con la GEIH 2018 para la ciudad de Cúcuta.**

El mapa muestra las zonas en las que se registraron mayores tasas de desempleo. Estas zonas corresponden a aquellas donde habitan los hogares que se encuentran en esta situación, según la encuesta.

*Estimación a partir de los segmentos de muestra GEIH 2018
Método de interpolación espacial: IDW

*Estimación a partir de los segmentos de muestra GEIH 2019
Método de interpolación espacial: IDW

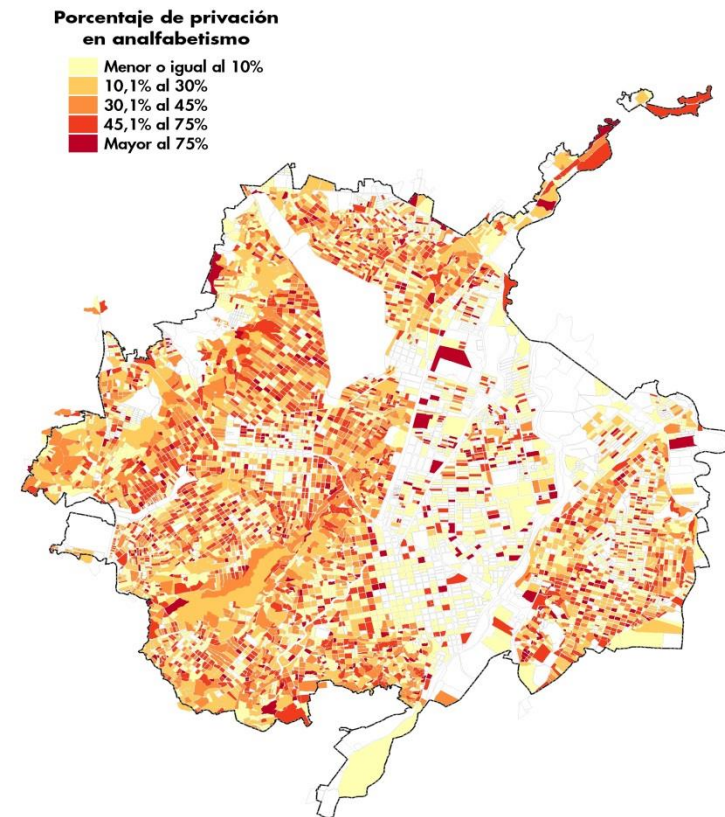
Ejercicios realizados y a realizar para la mesa de equidad (ii)

El CNPV 2018 permite el cálculo de un IPM *proxy*. El mapa muestra el porcentaje de privación para el **indicador de analfabetismo censurado de la medida de pobreza multidimensional municipal para Cúcuta**.

En este caso, las zonas en rojo son aquellas donde hay mayor concentración de *hogares multidimensionalmente pobres con esta privación*.

De manera adicional, en el ejercicio conjunto que se está generando con DNP se le agregará una capa espacial de SISBEN IV.

Porcentaje de privación de los hogares en pobreza multidimensional municipal en el indicador analfabetismo de la medida



Ejercicios realizados y a realizar para la mesa de equidad (iii)

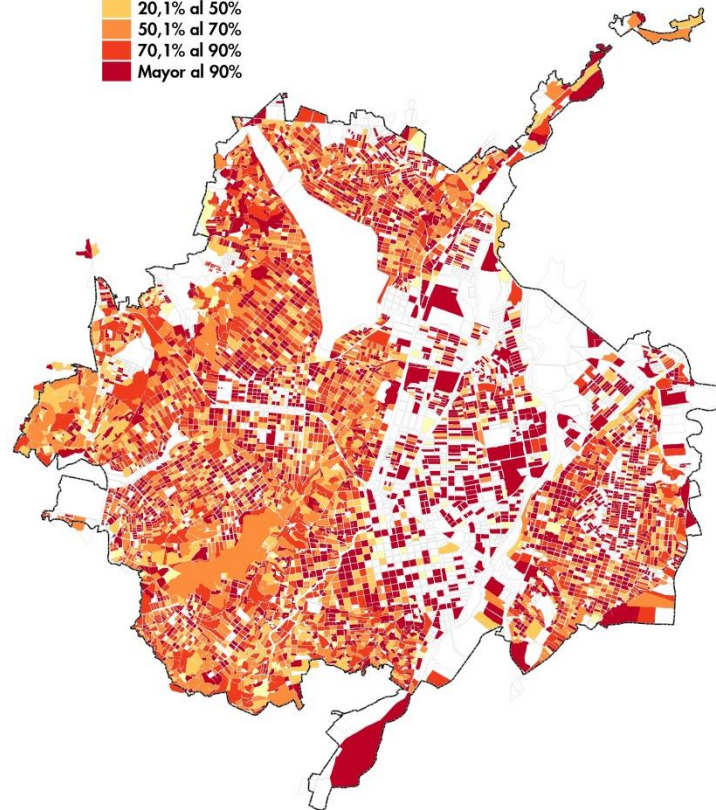
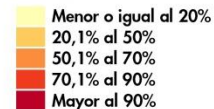
El CNPV 2018 permite el cálculo de un IPM *proxy*. El mapa muestra el porcentaje de privación para el **indicador tasa de dependencia económica censurado de la medida de pobreza multidimensional municipal para Cúcuta**

En este caso, las zonas en rojo son aquellas donde hay mayor concentración de *hogares multidimensionalmente pobres con esta privación*.

De manera adicional, en el ejercicio conjunto que se está generando con DNP se le agregará una capa espacial de SISBEN IV.

Porcentaje de privación de los hogares en pobreza multidimensional municipal en el indicador tasa de dependencia económica de la medida

Porcentaje de privación en Tasa de Dependencia Económica



Ejercicios realizados y a realizar para la mesa de equidad (iv)

Con información del CNPV 2018 el DANE realizó el cálculo de la medida de pobreza multidimensional municipal a nivel de manzana para Cúcuta


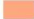


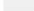
El mapa muestra la correlación espacial existente entre los hogares con mayores y menores niveles de pobreza multidimensional en el municipio.

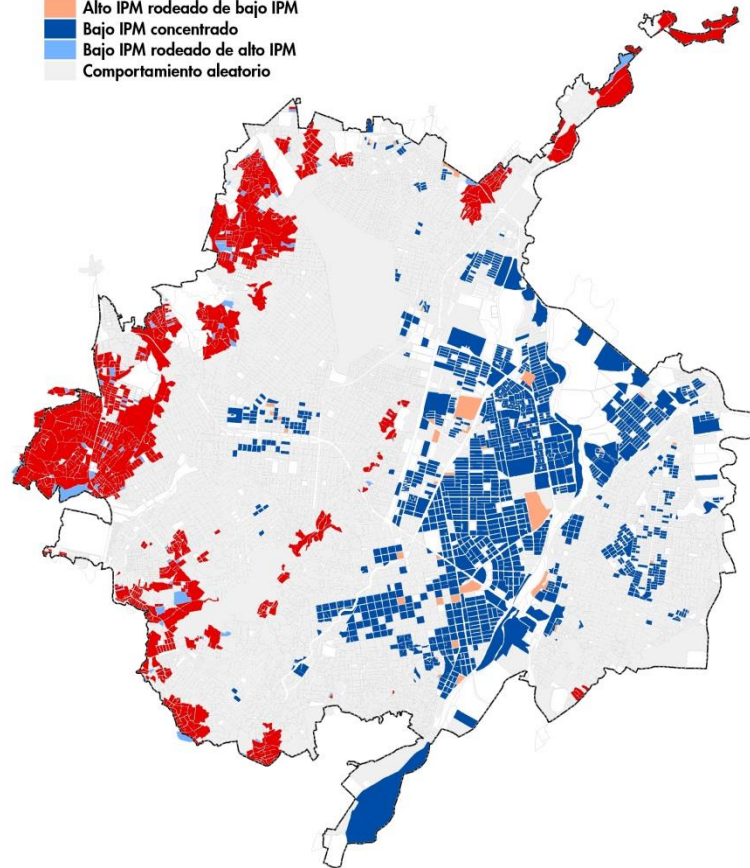
De manera adicional, se podría analizar:

- Las principales privaciones que presentan los hogares en las zonas rojas (concentración de manzanas con PM alta)
- Intensidad de la pobreza
- Otros indicadores (por demanda)

Este tipo de análisis se pueden realizar con el CNPV para municipios de interés y variables de interés.

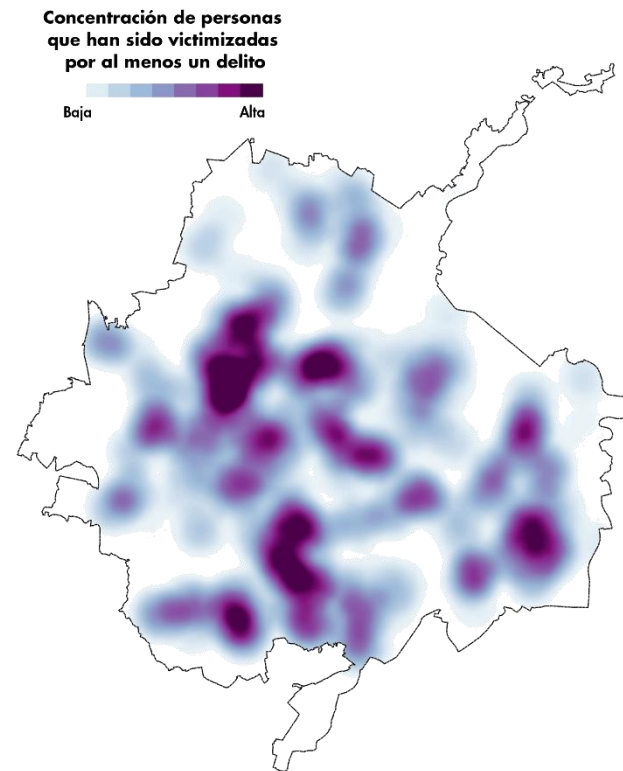
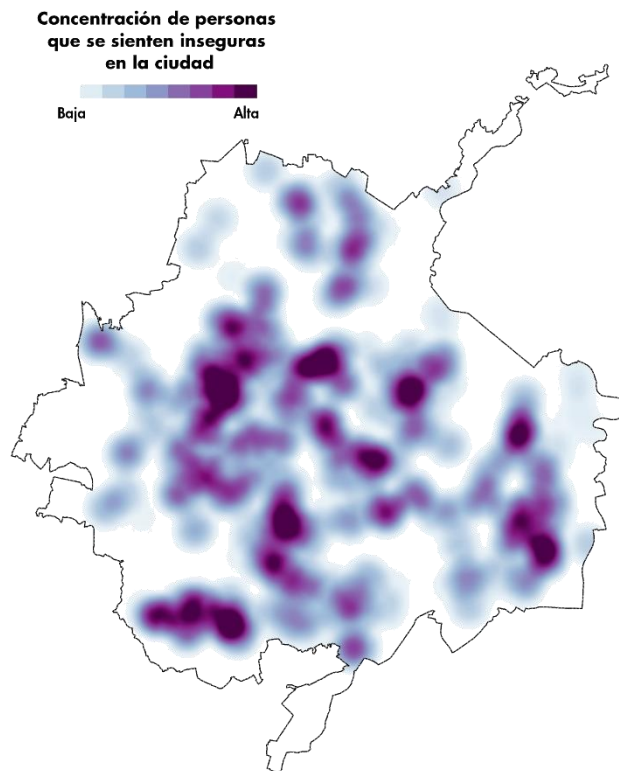
Concentraciones espaciales
índice de Pobreza Multidimensional
Cabecera de Cúcuta

-  Alto IPM concentrado
-  Alto IPM rodeado de bajo IPM
-  Bajo IPM concentrado
-  Bajo IPM rodeado de alto IPM
-  Comportamiento aleatorio



Focalización de percepción de seguridad y victimización

Con la información de la **Encuesta de Convivencia y Seguridad Ciudadana** se puede ver la distribución geográfica de los hogares en los que hay personas que han sido víctimas de delitos y de su percepción de inseguridad



Migración venezolana de 12 meses

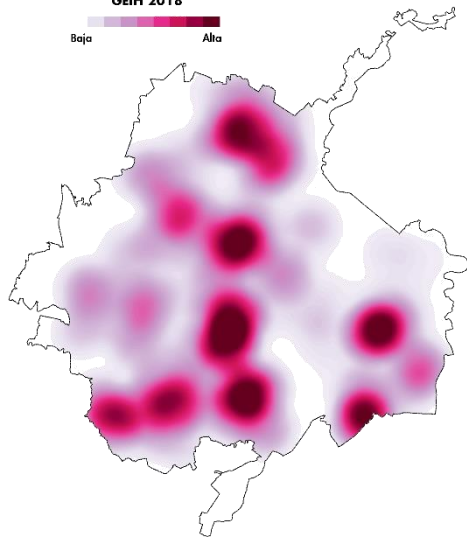
Población que hace 12 meses vivían en Venezuela

Cúcuta A.M.

2018

Concentración de población que hace 12 meses vivía en Venezuela
GEIH 2018

Baja Alta



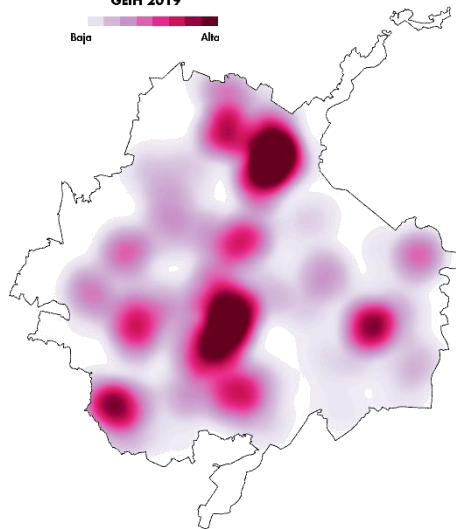
Población que hace 12 meses vivían en Venezuela

Cúcuta A.M.

2019

Concentración de población que hace 12 meses vivía en Venezuela
GEIH 2019

Baja Alta



Con información de las encuestas, se pueden generar análisis espaciales.

Se utilizó un método de interpolación espacial para encontrar los patrones de la población que 12 meses vivía en Venezuela, gracias a la **información de la población total a nivel de segmento con la GEIH para la ciudad de Cúcuta A.M.**

El mapa muestra las zonas en las que se registraron mayor población que hace 12 meses vivía en Venezuela. Estas zonas corresponden a aquellas donde habitan los hogares que se encuentran en esta situación, según la encuesta.

DESAFÍOS EN MERCADO LABORAL



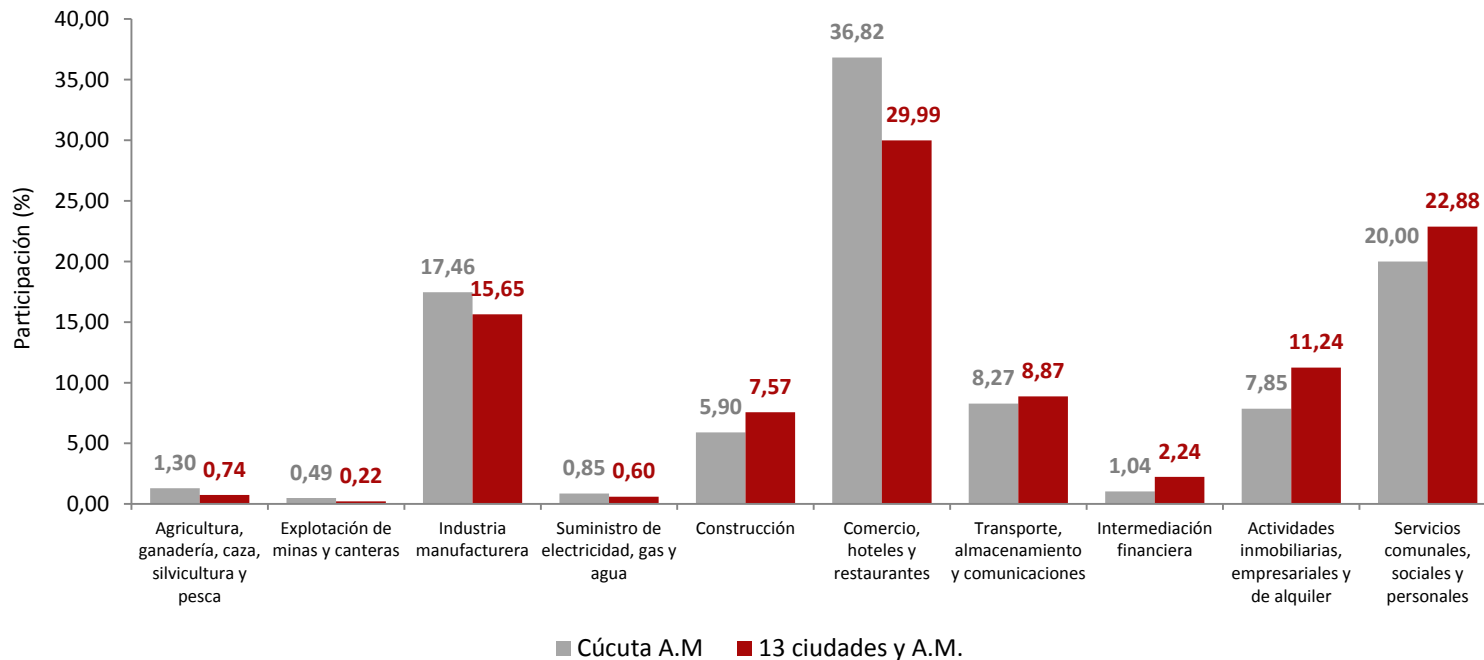
El futuro
es de todos

Gobierno
de Colombia

Composición de la población ocupada, según ramas de actividad

13 Ciudades y AM y Cúcuta A.M*

Octubre - diciembre 2019



Fuente: DANE - GEIH

*El área metropolitana de Cúcuta incluye Villa del Rosario, Los patios y El Zulia

Nota: No se incluye la categoría "No informa".

Población ocupada, según ramas de actividad

13 Ciudades y A.M y Cúcuta A.M*.

Octubre - diciembre 2019

Rama de actividad	Total 13 ciudades y áreas metropolitanas			Cúcuta A.M.		
	Octubre - Diciembre 2019	Octubre - Diciembre 2018	Variación absoluta	Octubre - Diciembre 2019	Octubre - Diciembre 2018	Variación absoluta
Total Ocupados	10.980	10.831	149	353	343	10
Agricultura, ganadería, caza, silvicultura y pesca	81	83	-2	5	3	2
Explotación de minas y canteras	24	28	-4	2	2	0
Industria Manufacturera	1.718	1.693	25	62	58	4
Suministro de electricidad, gas y agua	65	62	3	3	3	0
Construcción	831	760	71	21	22	-1
Comercio, hoteles y restaurantes	3.292	3.291	1	130	128	2
Transporte, almacenamiento y comunicaciones	974	985	-11	29	30	-1
Intermediación financiera	246	254	-8	4	5	-1
Actividades inmobiliarias, empresariales y de alquiler	1.235	1.293	-58	28	25	2
Servicios comunales, sociales y personales	2.512	2.383	129	71	67	4

Fuente: DANE - GEIH

*El área metropolitana de Cúcuta incluye Villa del Rosario, Los patios y El Zulia

Nota: No se incluye la categoría "No informa".

Población ocupada, según posición ocupacional

13 Ciudades y A.M y Cúcuta A.M*.

Octubre - diciembre 2019

Posición ocupacional	Total 13 ciudades y áreas metropolitanas			Cúcuta A.M.		
	Octubre - Diciembre 2019	Octubre - Diciembre 2018	Variación absoluta	Octubre - Diciembre 2019	Octubre - Diciembre 2018	Variación absoluta
Total Ocupados	10.980	10.831	149	353	343	10
Empleado particular	5.644	5.551	92	85	87	-2
Empleado del gobierno	409	409	0	12	14	-2
Empleado doméstico	360	331	29	7	8	-1
Trabajador por cuenta propia	3.977	3.897	79	232	216	16
Patrón o empleador	388	425	-37	5	5	0
Trabajador sin remuneración°	184	203	-19	10	12	-2
Jornalero o peón	12	8	5	0	0	0

Fuente: DANE - GEIH

*El área metropolitana de Cúcuta incluye Villa del Rosario, Los patios y El Zulia

Trabajador sin remuneración° incluye a los Trabajadores familiares sin remuneración y a los Trabajadores sin remuneración en empresas de otros hogares.

Nota: No se incluye la categoría "Otro, ¿cuál?".

Población ocupada, según nivel educativo

13 Ciudades y A.M y Cúcuta A.M*.

Octubre - diciembre 2019

Nivel Educativo	Total 13 ciudades y áreas metropolitanas			Cúcuta A.M.		
	Octubre - Diciembre 2019	Octubre - Diciembre 2018	Variación absoluta	Octubre - Diciembre 2019	Octubre - Diciembre 2018	Variación absoluta
Total Ocupados	10.980	10.831	149	353	343	10
Ninguno	700	681	19	38	39	-1
Educación básica primaria y secundaria	2.476	2.585	-109	108	110	-2
Educación media	4.349	4.159	191	139	135	4
Educación técnica profesional y tecnológica	1.516	1.435	81	26	21	5
Educación universitaria y posgrado	1.937	1.969	-32	43	38	4

Fuente: DANE - GEIH

*El área metropolitana de Cúcuta incluye Villa del Rosario, Los patios y El Zulia

Nota: no incluye la categoría "No informa / no determinado".

Población ocupada, según sexo y rangos de edad

13 Ciudades y A.M y Cúcuta A.M*.

Octubre - diciembre 2019

Sexo y rangos de edad		Total 13 ciudades y áreas metropolitanas			Cúcuta A.M.		
		Octubre - Diciembre 2019	Octubre - Diciembre 2018	Variación absoluta	Octubre - Diciembre 2019	Octubre - Diciembre 2018	Variación absoluta
TOTAL	TOTAL	10.980	10.831	149	353	343	10
	De 10 a 24 años	1.556	1.519	37	52	56	-4
	De 25 a 54 años	7.631	7.576	55	246	237	9
	De 55 y más	1.793	1.736	57	55	50	5
Hombre	TOTAL	5.977	5.887	90	204	195	9
	De 10 a 24 años	864	835	29	30	33	-3
	De 25 a 54 años	4.077	4.057	20	140	133	7
	De 55 y más	1.036	995	41	34	29	5
Mujer	TOTAL	5.004	4.944	59	149	148	1
	De 10 a 24 años	692	684	8	22	23	-2
	De 25 a 54 años	3.554	3.519	35	106	104	2
	De 55 y más	757	741	16	21	21	0

Fuente: DANE – GEIH

*El área metropolitana de Cúcuta incluye Villa del Rosario, Los patios y El Zulia

Indicadores de mercado laboral de acuerdo al estatus migratorio

Tasa de desempleo (TD)

Bogotá D.C., Barranquilla A.M. y Cúcuta A.M.

Enero – diciembre 2019

Tasa de desempleo (%)	Enero – diciembre 2019		
	Bogotá D.C.	Barranquilla A.M.	Cúcuta A.M.
TD Total ciudad	10,9	7,8	15,8
TD población que hace 12 meses NO vivía en Venezuela	10,7	7,6	15,4
TD población que hace 12 meses vivía en Venezuela	20,4	17,3	22,4

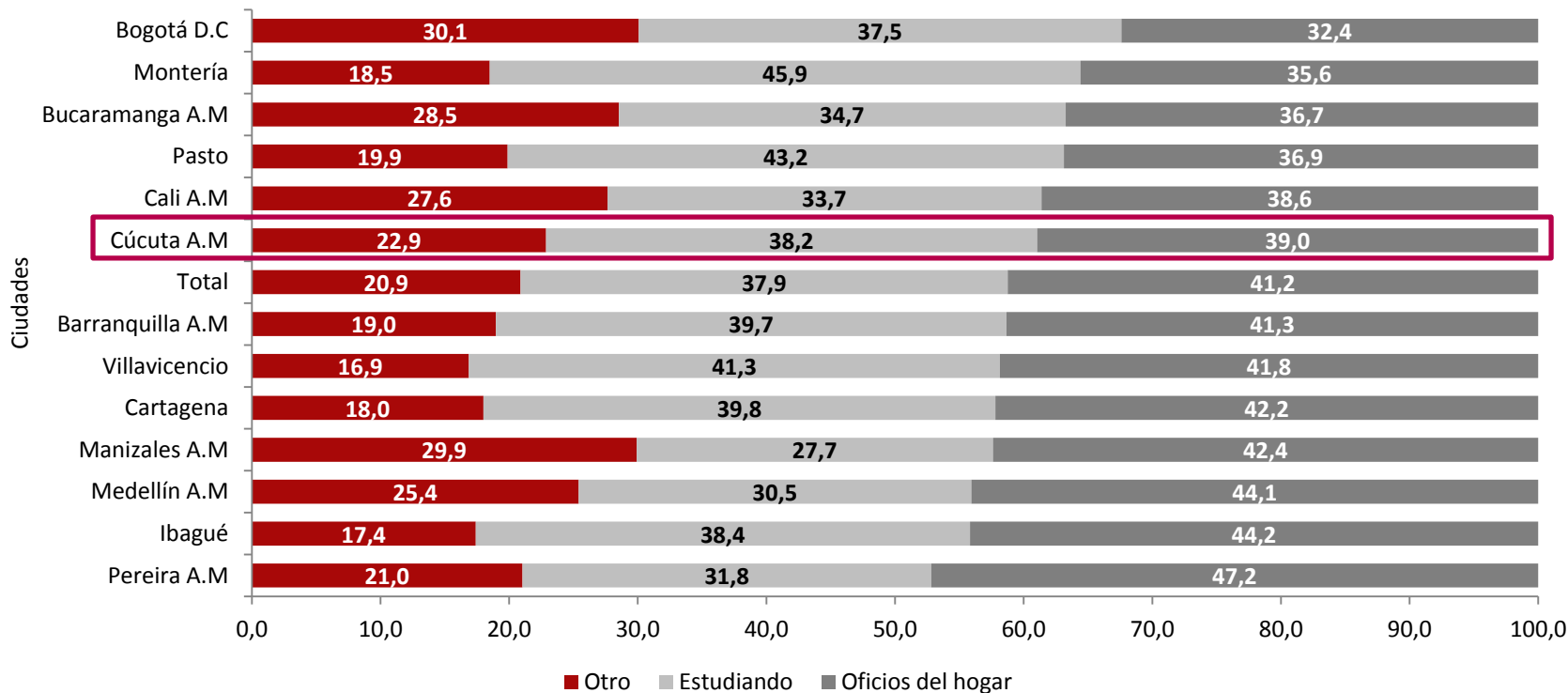
Notas: Datos expandidos con proyecciones de población elaboradas con base en los resultados del Censo 2005.

Fuente: DANE, GEIH – Módulo migración.

Composición de la población inactiva

13 ciudades capitales y A.M

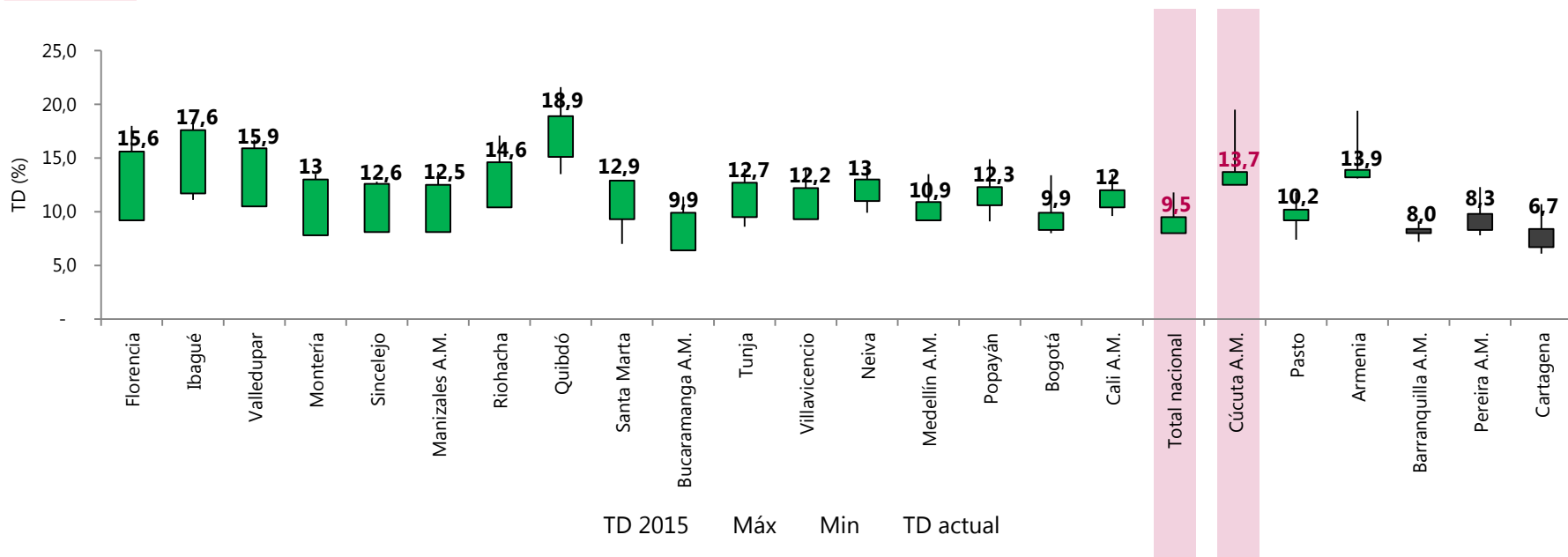
Enero – diciembre 2019



Tasa de desempleo (inicial, final, máximo, mínimo)

Total nacional y 23 ciudades

Trimestre móvil octubre-diciembre (2015 – 2019)

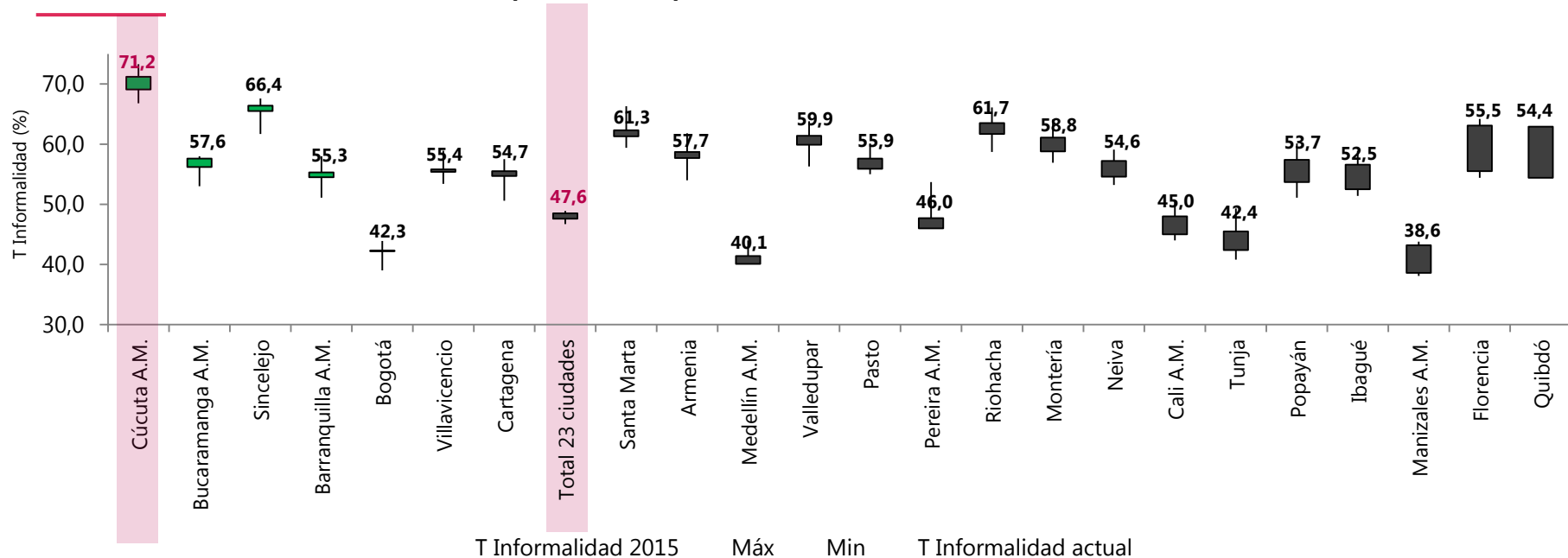


Las velas color verde muestran una variación positiva entre la tasa de desempleo del trimestre móvil octubre – diciembre 2015 con el mismo trimestre de 2019. Las ciudades de Barranquilla, Pereira y Cartagena registraron variación negativa en la TD durante el periodo analizado (velas negras).

Tasa de informalidad (inicial, final, máximo, mínimo)

Total nacional y 23 ciudades

Trimestre móvil octubre – diciembre (2015 – 2019)



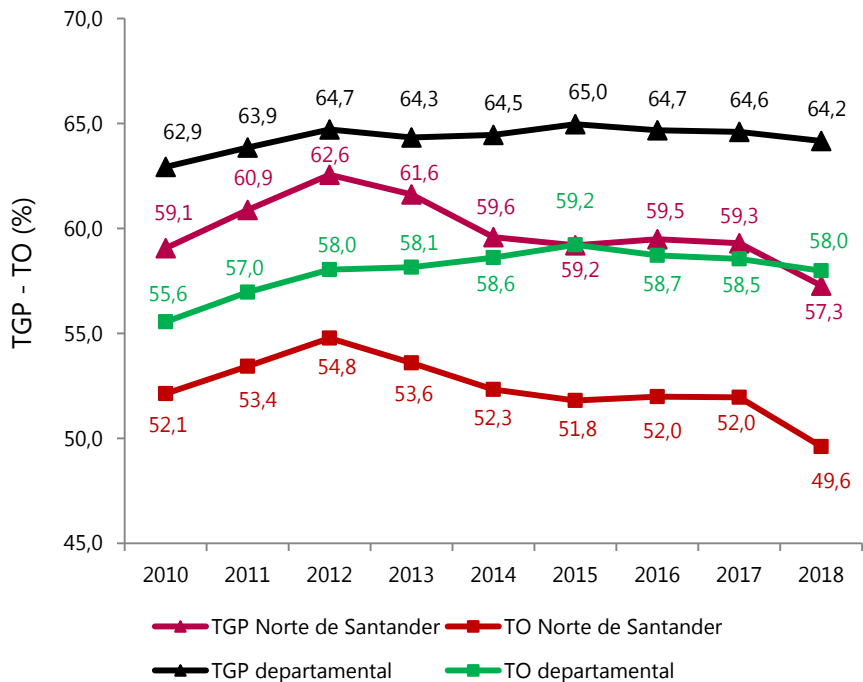
Las velas color verde muestran una variación positiva entre la tasa de informalidad del trimestre móvil octubre - diciembre 2015 con el mismo trimestre de 2019. Las ciudades de Manizales A.M, Florencia y Quibdó registraron las mayores variaciones negativas en la tasa de informalidad durante el periodo analizado (velas negras).



Tasa global de participación (TGP) y ocupación (TO)

Total departamental y Norte de Santander

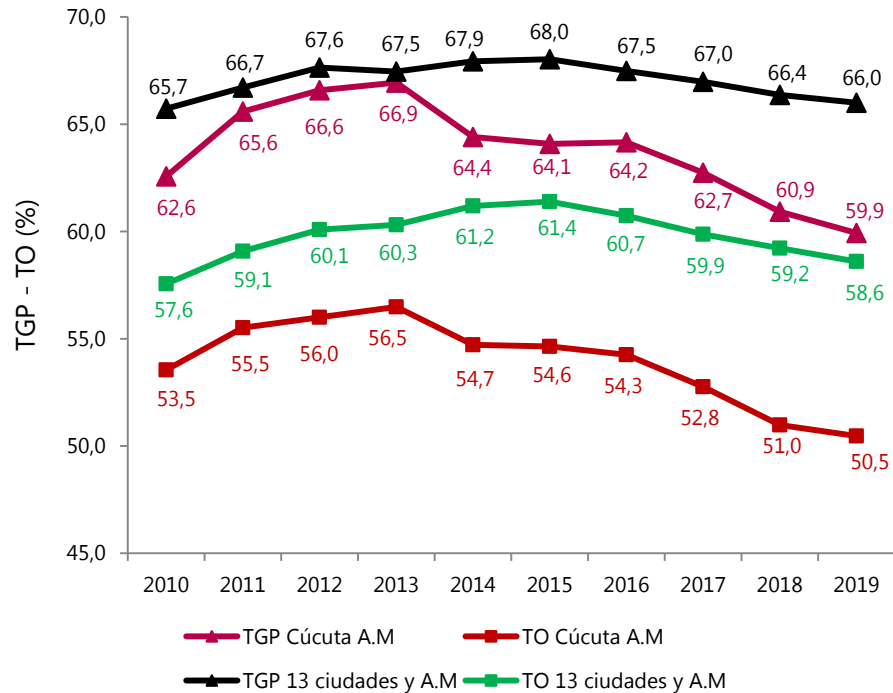
Serie anual (2010 – 2018)



Tasa global de participación (TGP) y ocupación (TO)

Total 13 ciudades y A.M y Cúcuta A.M*

Serie anual (2010 – 2019)



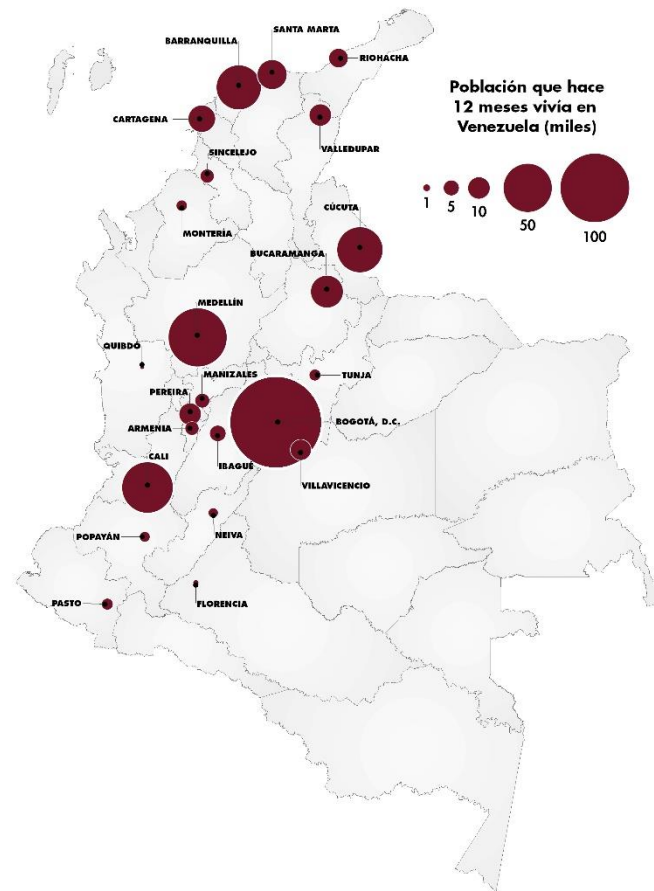
*Incluye Villa del Rosario, Los patios y El Zulia

Migración

Concentración de la población que hace 12 meses vivía en Venezuela

En 2019, en el **total nacional** la población que hace 12 meses vivía en Venezuela fue **767.557 personas**.

Por su parte, la población residente en **Cúcuta A.M*** que hace 12 meses vivía en Venezuela fue **43.645 personas**

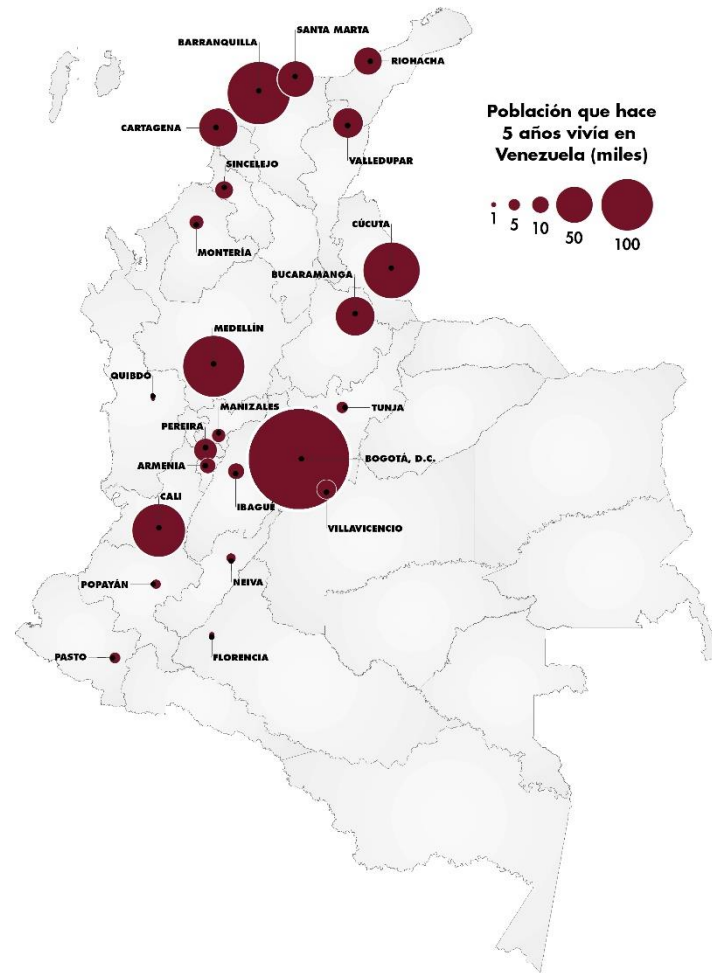


Migración

Concentración de la población que hace 5 años vivía en Venezuela

En 2019, en el **total nacional** la población que hace 5 años vivía en Venezuela fue **1.931.978** personas.

Por su parte, la población residente en **Cúcuta A.M*** que 5 años vivía en Venezuela fue **119.165** personas



Indicadores de mercado laboral de acuerdo al estatus migratorio

Población ocupada

Cúcuta A.M.

Año enero – diciembre (2019-2018)

Población ocupada	Ene – dic 2019	Ene – dic 2018	Variación absoluta
Ocupados Cúcuta A.M.	343	341	+1
Ocupados que hace 12 meses no vivía en Venezuela	326	325	+1
Ocupados que hace 12 meses vivía en Venezuela	17	17	0

- Notas:**
- Por efecto de redondeo, la suma de las variaciones puede diferir del total.
 - Datos expandidos con proyecciones de población elaboradas con base en los resultados del Censo 2005.
 - Los datos de las poblaciones están en miles de personas.

Fuente: DANE, GEIH.

Población ocupada según rama de actividad

Año enero – diciembre (2019-2018)

Ramas de actividad	Cúcuta A.M.				
	Ene – dic 2019	Ene – dic 2018	Variación absoluta	Variación absoluta de ocupados que hace 12 meses no vivían en Venezuela	Variación absoluta de ocupados que hace 12 meses vivían en Venezuela
Ocupados	343	341	+1	+1	0
Industria manufacturera	54	54	0	+1	-1
Construcción	21	21	-1	-1	0
Comercio, hoteles y restaurantes	129	128	+1	0	0
Transporte, almacenamiento y comunicaciones	31	30	+1	+1	0
Actividades Inmobiliarias	25	25	0	+1	-1
Servicios, comunales, sociales y personales	72	70	+2	+2	+1
Otras ramas*	12	14	-2	-2	0

Notas: • Por efecto de redondeo, la suma de las variaciones puede diferir del total.

• Datos expandidos con proyecciones de población elaboradas con base en los resultados del Censo 2005.

• Los datos de las poblaciones están en miles de personas.

• Otras ramas incluye: Agricultura, pesca, ganadería, caza y silvicultura; Explotación de Minas y Canteras; Suministro de Electricidad Gas y Agua; Intermediación financiera

Fuente: DANE, GEIH.

Indicadores de mercado laboral de acuerdo al estatus migratorio

Población desocupada

Cúcuta A.M.

Año enero – diciembre (2019-2018)

Población desocupada	Ene – dic 2019	Ene – dic 2018	Variación absoluta
Desocupados Cúcuta A.M.	64	67	-2
Desocupados que hace 12 meses no vivía en Venezuela	59	61	-2
Desocupados que hace 12 meses vivía en Venezuela	5	6	-1

Notas:

- Por efecto de redondeo, la suma de las variaciones puede diferir del total.
- Datos expandidos con proyecciones de población elaboradas con base en los resultados del Censo 2005.
- Los datos de las poblaciones están en miles de personas.

Fuente: DANE, GEIH.

DESAFÍOS SOCIODEMOGRÁFICOS



El futuro
es de todos

Gobierno
de Colombia



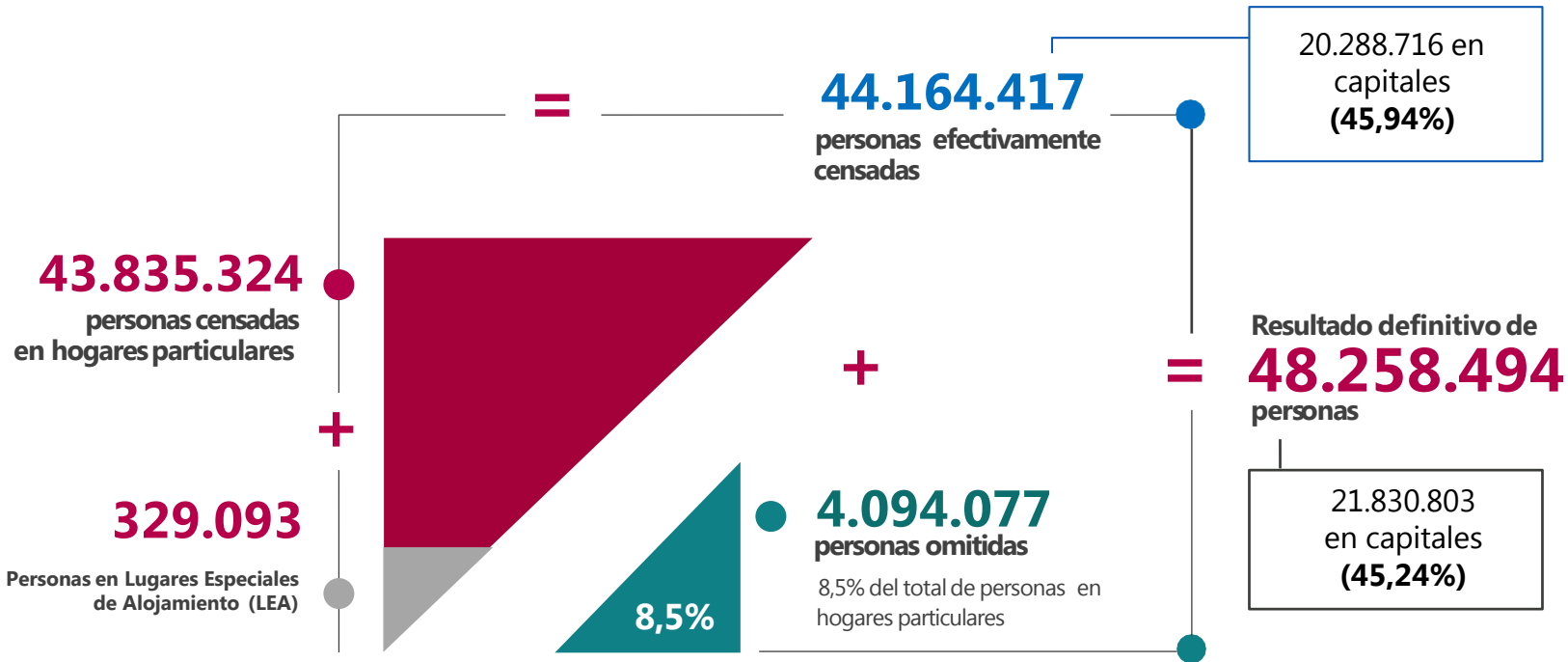
¿CÚANTOS SOMOS?

PRINCIPALES
INDICADORES
CÚCUTA

Población y demografía

Censo Nacional de Población y Vivienda 2018





13.480.729 ■
viviendas con
hogares particulares



■ **14.243.223**
Hogares particulares



INFORMACIÓN PARA TODOS

IDENTIFICACIÓN		POBLACIÓN CENSADA			POBLACIÓN AJUSTADA POR COBERTURA			OMISIÓN CENSAL		
NOMBRE DEPARTAMENTO	NOMBRE MUNICIPIO	TOTAL	CABECERA	CENTROS POBLADOS Y RURAL DISPERSO	TOTAL	CABECERA	CENTROS POBLADOS Y RURAL DISPERSO	TOTAL	CABECERA	CENTROS POBLADOS Y RURAL DISPERSO
Antioquia	Medellín	2.372.330	2.332.487	39.843	2.427.129	2.382.399	44.730	2,3%	2,1%	10,9%
Atlántico	Barranquilla	1.120.103	1.119.367	736	1.206.319	1.205.284	1.035	7,1%	7,1%	28,9%
Bogotá, D.C.	Bogotá, D.C.	7.181.469	7.166.249	15.220	7.412.566	7.387.400	25.166	3,1%	3,0%	39,5%
Bolívar	Cartagena	887.946	801.100	86.846	973.045	876.885	96.160	8,7%	8,6%	9,7%
Boyacá	Tunja	167.991	160.661	7.330	172.548	163.894	8.654	2,6%	2,0%	15,3%
Caldas	Manizales	400.436	375.432	25.004	434.403	405.234	29.169	7,8%	7,4%	14,3%
Caquetá	Florencia	156.789	139.843	16.946	168.346	147.939	20.407	6,9%	5,5%	17,0%
Cauca	Popayán	277.270	230.298	46.972	318.059	266.561	51.498	12,8%	13,6%	8,8%
Cesar	Valledupar	459.349	401.588	57.761	490.075	431.794	58.281	6,3%	7,0%	0,9%
Córdoba	Montería	433.723	355.317	78.406	490.935	388.499	102.436	11,7%	8,5%	23,5%
Chocó	Quibdó	120.679	108.450	12.229	129.237	113.124	16.113	6,6%	4,1%	24,1%
Huila	Neiva	314.526	294.905	19.621	357.392	335.994	21.398	12,0%	12,2%	8,3%
La Guajira	Riohacha	177.573	121.417	56.156	188.014	126.103	61.911	5,6%	3,7%	9,3%
Magdalena	Santa Marta	479.853	439.052	40.801	499.192	455.299	43.893	3,9%	3,6%	7,0%
Meta	Villavicencio	451.212	419.657	31.555	531.275	492.052	39.223	15,1%	14,7%	19,5%
Nariño	Pasto	352.326	274.200	78.126	392.930	308.095	84.835	10,3%	11,0%	7,9%
Norte de Santander	Cúcuta	629.414	607.236	22.178	711.715	685.445	26.270	11,6%	11,4%	15,6%
Quindío	Armenia	275.641	268.445	7.196	295.208	287.245	7.963	6,6%	6,5%	9,6%
Risaralda	Pereira	409.670	337.149	72.521	467.269	385.838	81.431	12,3%	12,6%	10,9%
Santander	Bucaramanga	528.855	519.111	9.744	581.130	570.752	10.378	9,0%	9,0%	6,1%
Sucre	Sincelejo	274.622	248.033	26.589	277.773	249.323	28.450	1,1%	0,5%	6,5%
Tolima	Ibagué	500.686	469.251	31.435	529.635	492.554	37.081	5,5%	4,7%	15,2%
Valle del Cauca	Cali	1.822.869	1.781.388	41.481	2.227.642	2.172.527	55.115	18,2%	18,0%	24,7%

Fuente: DANE-DCD. CNPV 2018

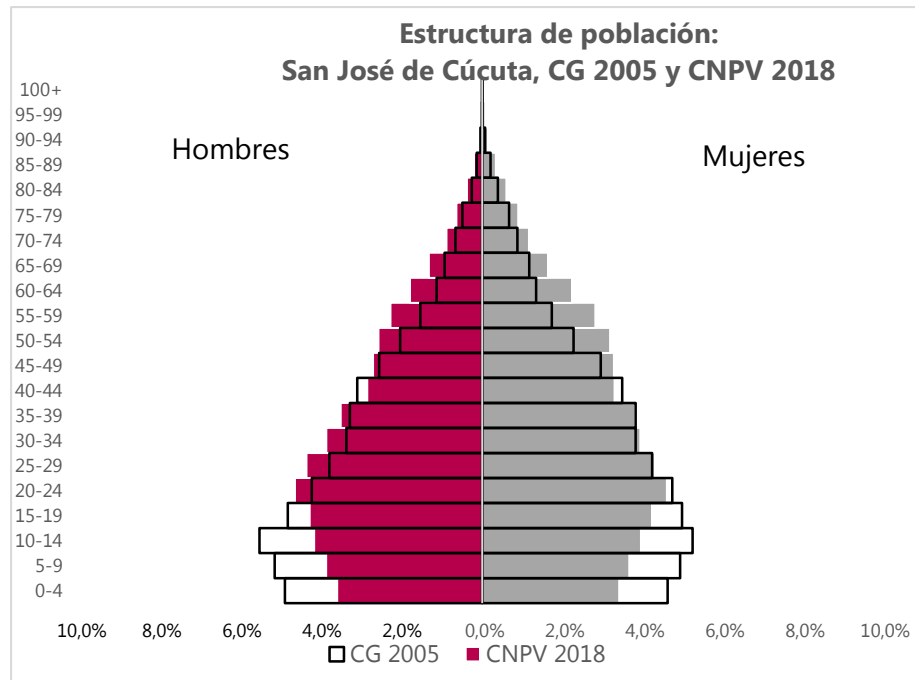
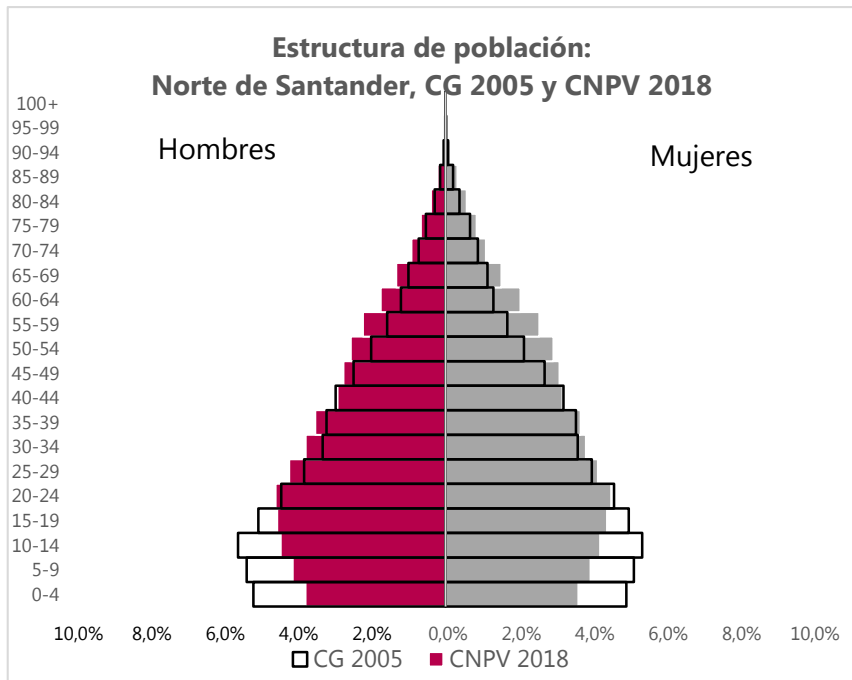
Características de la Población

Indicadores Demográficos CNPV 2018 y CG 2005

INDICADORES DEMOGRÁFICOS	Colombia		Norte de Santander		San José de Cúcuta	
	CNPV 2018	CG 2005	CNPV 2018	CG 2005	CNPV 2018	CG 2005
Porcentaje de hombres	48,8%	49,0%	49,3%	49,5%	48,4%	48,3%
Porcentaje de mujeres	51,2%	51,0%	50,7%	50,5%	51,6%	51,7%
Relación de masculinidad	95,5	96,2	97,3	97,9	93,6	93,5
Índice demográfico de dependencia	55,9	65,9	56,9	67,8	54,3	63,8
Índice demográfico de envejecimiento	58,7	29,2	49,5	27,3	54,6	27,7
Índice de Friz (IF)	115,7	153,6	123,6	166,2	114,4	152,2
Descripción IF	Población madura	Población madura	Población madura	Población joven	Población madura	Población madura
Relación niños mujer	25,6	36,8	27,7	38,2	25,6	34,0
Población entre 0 y 14 años (%)	22,6%	30,7%	24,3%	31,7%	22,8%	30,5%
Población entre 15 y 59 años (%)	64,1%	60,3%	63,7%	59,6%	64,8%	61,0%
Población mayor de 59 años (%)	13,3%	9,0%	12,0%	8,7%	12,4%	8,5%

Estructura por grupos quinquenales de edad CNPV 2018 y CG 2005 – Cúcuta y Norte de Santander

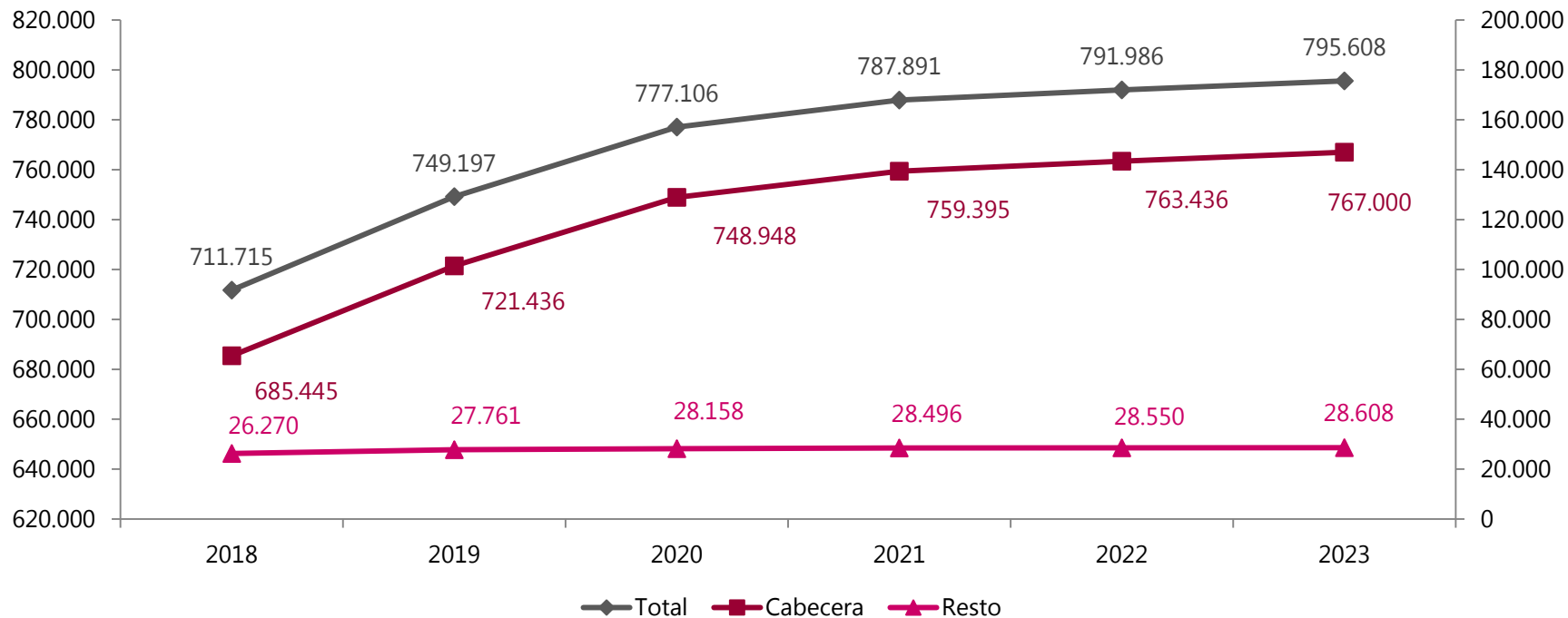
Características de la Población



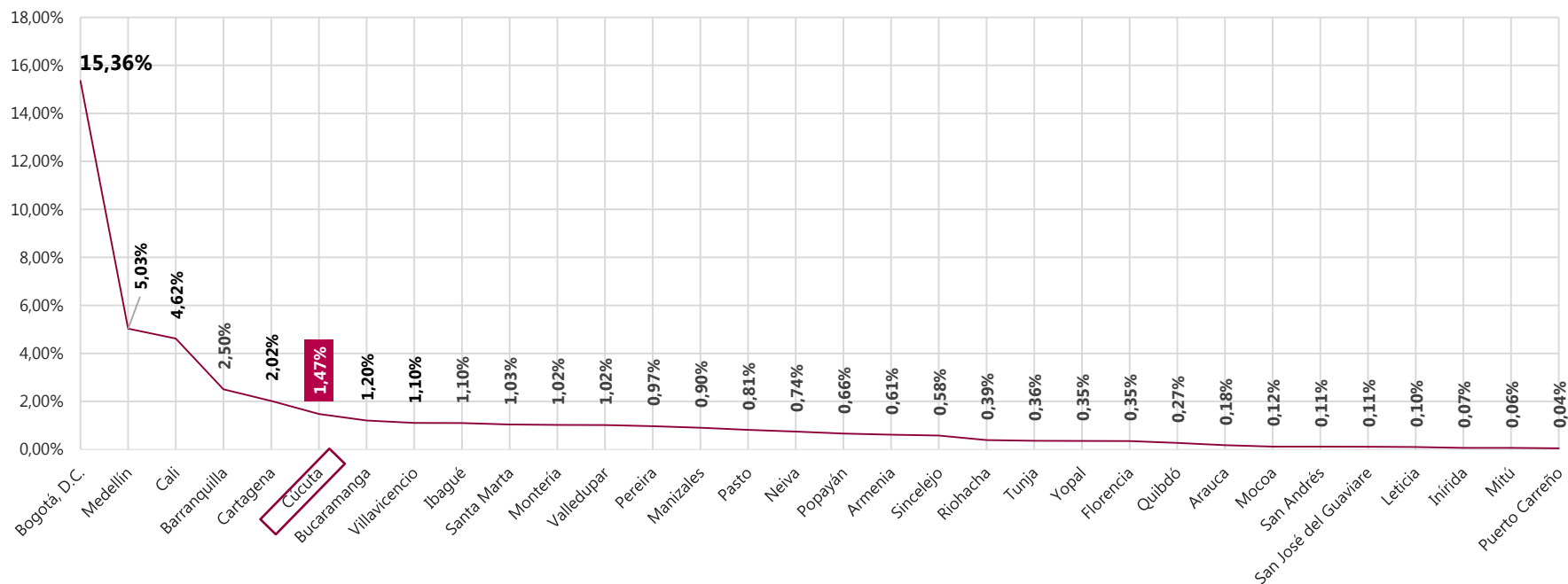
Cambio en la forma de la pirámide de población. Reducción de la base y ensanchamiento de la cúspide, indica reducción de la tasa de natalidad.

Proyecciones de Población 2018 - 2023

Cúcuta

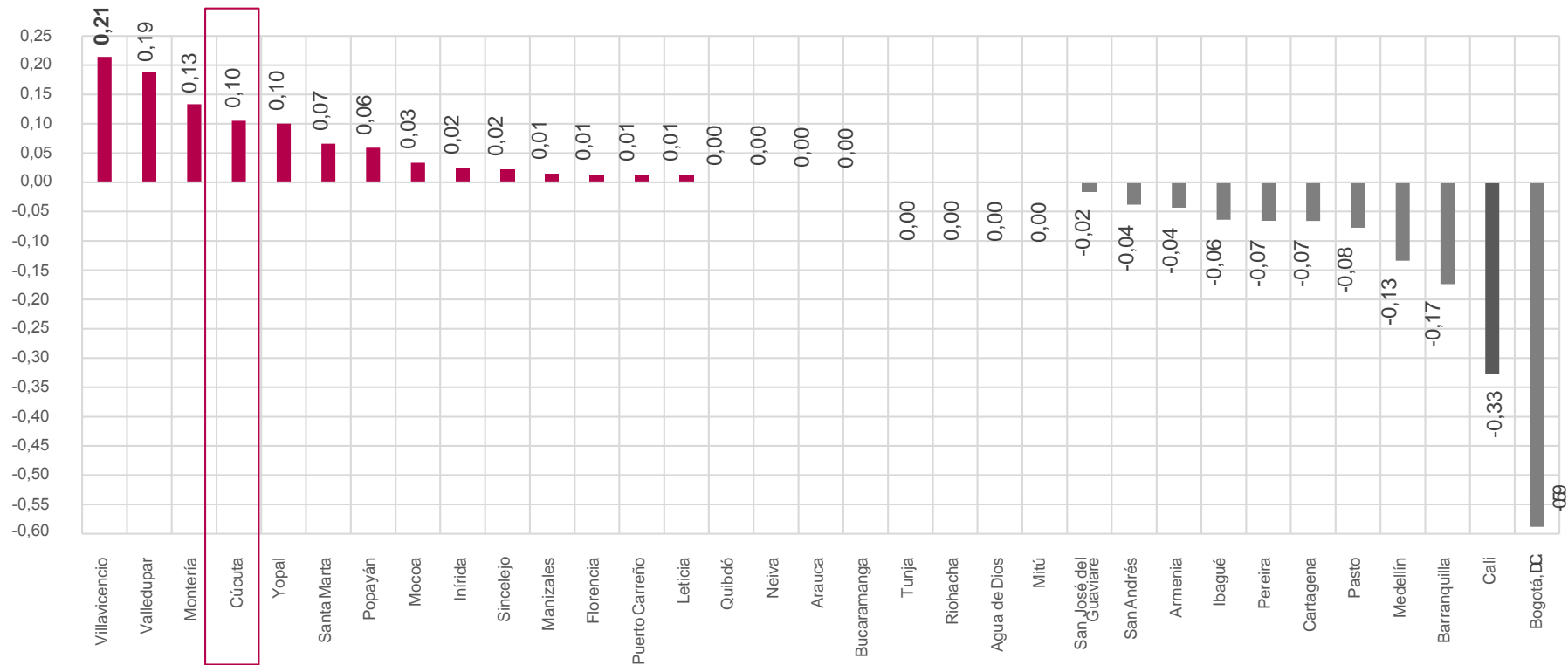


Distribución de la participación relativa de la población base de cada capital, en relación con la población definitiva a junio de 2018





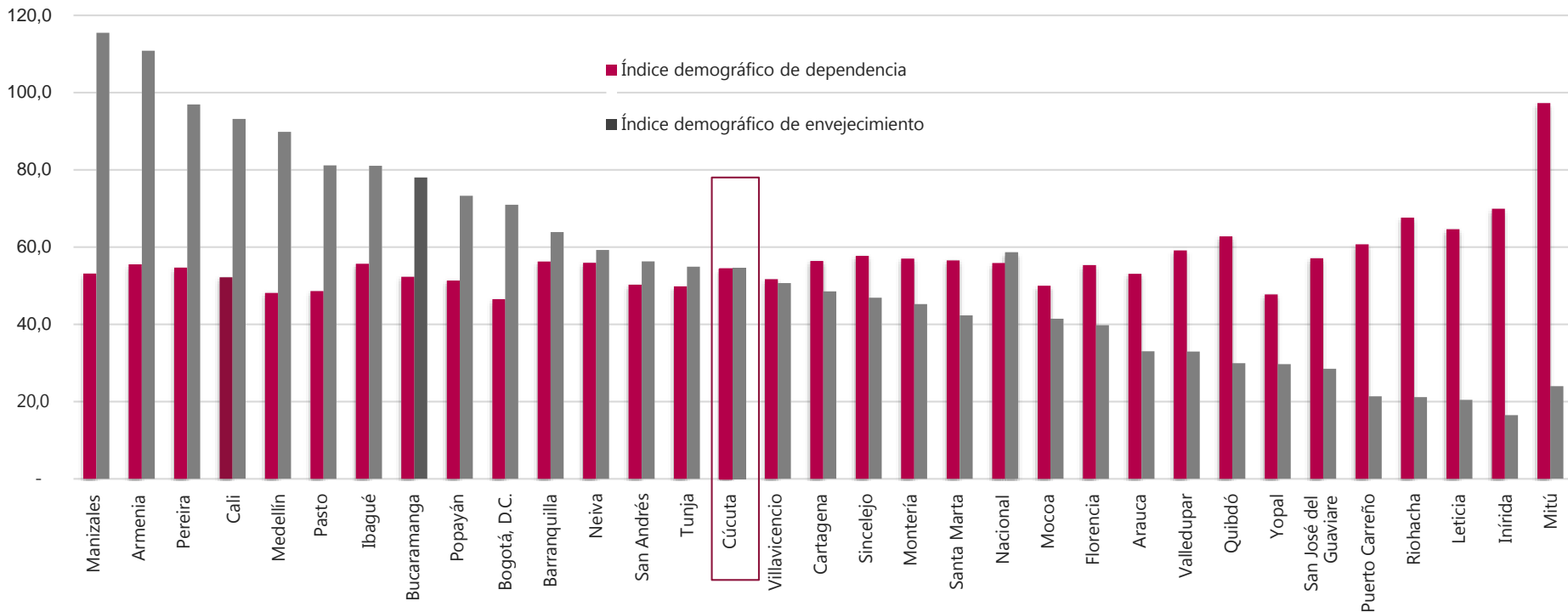
Los fenómenos de conurbación de las grandes ciudades generan procesos expulsivos de población a sus alrededores y hace que su peso relativo al total disminuya a lo largo de los últimos 13 años



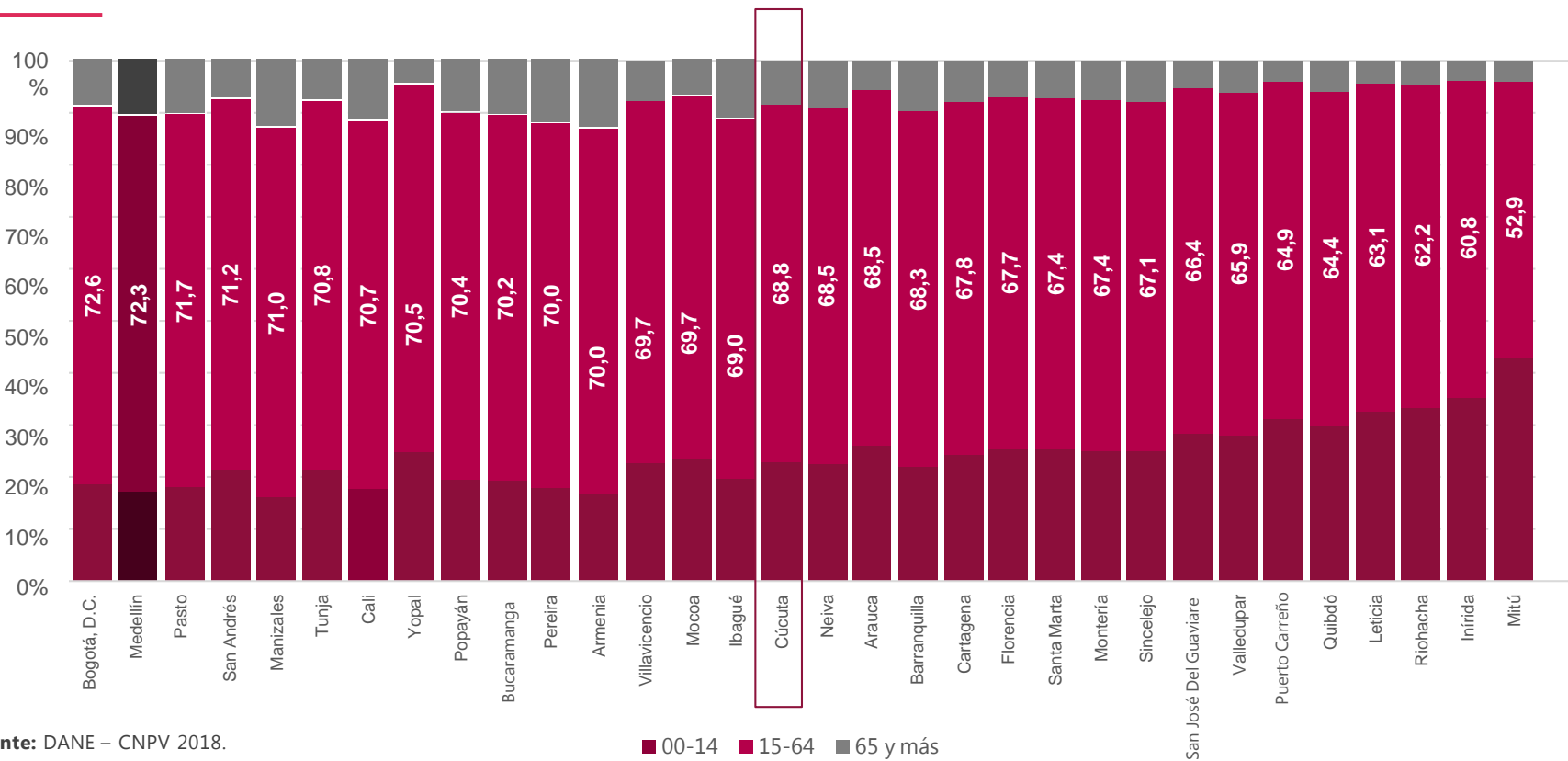
Fuente: DANE – CNPV 2018.



Indicadores demográficos de dependencia y envejecimiento son marcadores fundamentales de la política social al interior de cada capital

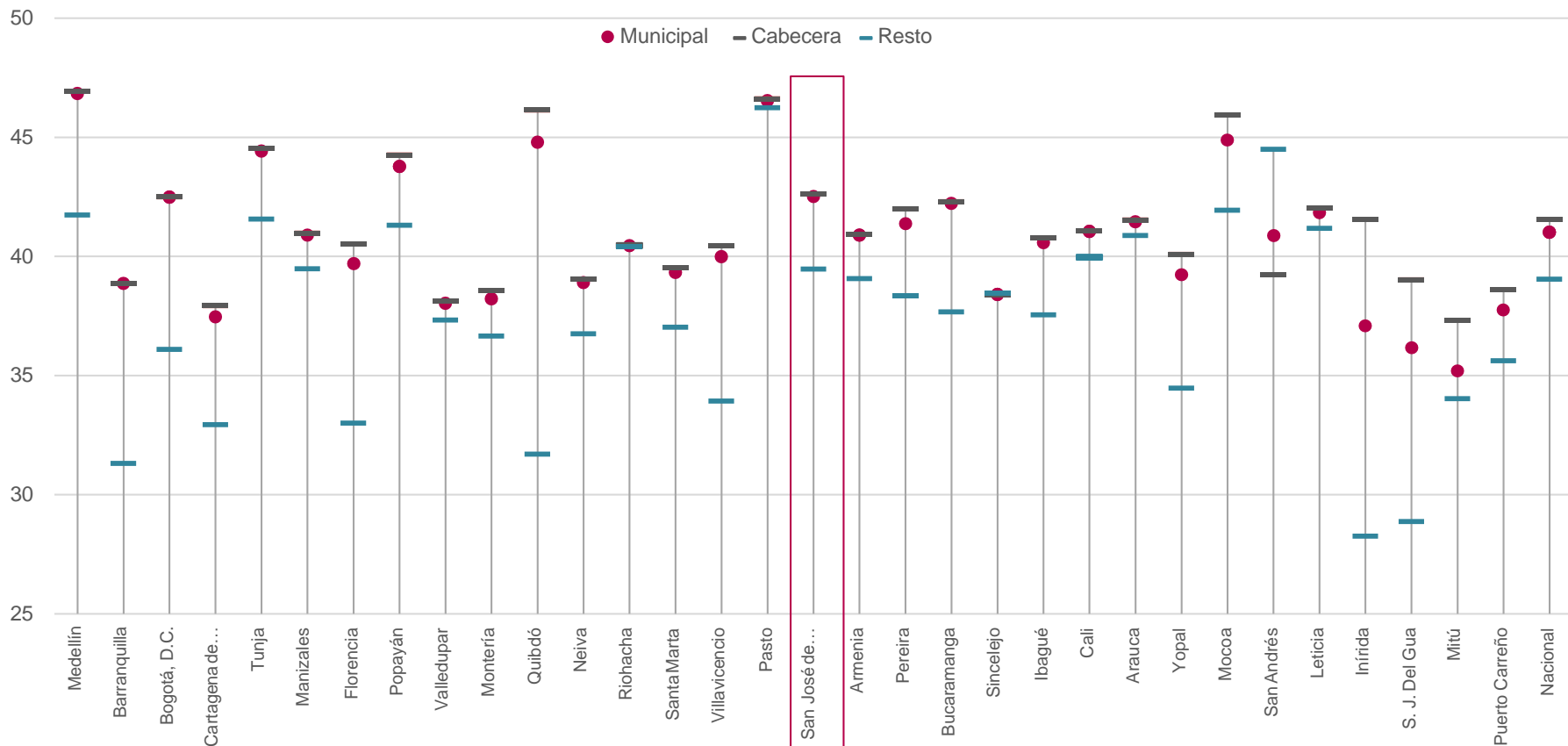


Capitales difieren en cuanto a la participación relativa de la población productiva (15-64 años) lo cual plantea desafíos individuales en materia de empleabilidad y formalización



Fuente: DANE – CNPV 2018.

Porcentaje de personas solteras según tipo de área de la ciudad capital





¿DÓNDE ESTAMOS?

PRINCIPALES INDICADORES CÚCUTA

Población y demografía

Censo Nacional de Población y Vivienda 2018



Inmigración de otros municipios de Colombia a cada capital

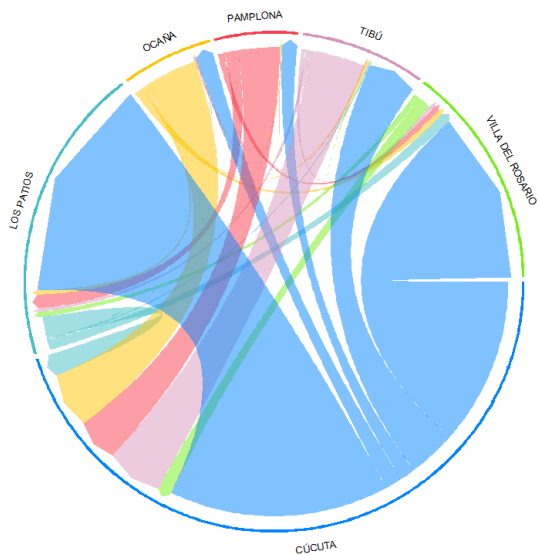
2005 vs. 2018

Capital	CNPV 2018			
	Nació en otro municipio 2005	Nació en otro municipio	Hace cinco años vivía en otros municipios	Hace un año vivía en otro municipio
Valledupar	31,20%	33,90%	5,50%	1,50%
San José del Guaviare	50,60%	52,90%	14,20%	5,20%
Yopal	53,30%	55,40%	10,90%	3,20%
Ibagué	36,70%	38,10%	7,10%	2,10%
Montería	22,50%	23,90%	4,60%	1,20%
Tunja	39,40%	40,50%	11,30%	3,60%
Mocoa	45,60%	46,60%	12,90%	4,60%
Popayán	40,70%	41,30%	9,20%	2,70%
Riohacha	24,80%	25,40%	4,60%	1,30%
Bucaramanga	39,60%	39,50%	7,10%	1,90%
Medellín	37,40%	37,30%	5,00%	1,30%
Manizales	36,00%	35,60%	7,10%	2,10%
Florencia	41,30%	40,80%	8,70%	2,70%
Leticia	19,90%	19,40%	5,40%	1,90%
Sincedejo	30,40%	29,90%	4,40%	1,30%
Cali	38,00%	37,40%	4,60%	1,20%
Inirida	29,50%	28,80%	6,50%	1,90%
Neiva	37,00%	36,20%	6,70%	2,10%
Pasto	27,60%	26,60%	4,80%	1,60%
Armenia	44,10%	42,80%	9,10%	2,50%
Arauca	35,10%	33,70%	5,10%	1,70%
Bogotá, D. C.	37,00%	35,00%	4,30%	1,20%
Pereira	48,30%	45,70%	9,00%	2,50%
Santa Marta	35,00%	32,40%	4,70%	1,10%
Puerto Carreño	40,60%	37,70%	9,80%	3,20%
Cúcuta	34,30%	30,20%	3,00%	1,00%
Barranquilla	26,90%	22,50%	2,80%	0,70%
Villavicencio	51,50%	47,00%	8,30%	2,50%
Quibdó	27,30%	22,70%	4,00%	1,60%
Cartagena	27,00%	20,30%	2,00%	0,50%
San Andrés	39,30%	30,70%	2,90%	1,30%
Mitú	17,40%	8,60%	4,00%	2,20%
TOTAL CAPITALES	36,02%	34,44%	4,99%	1,39%



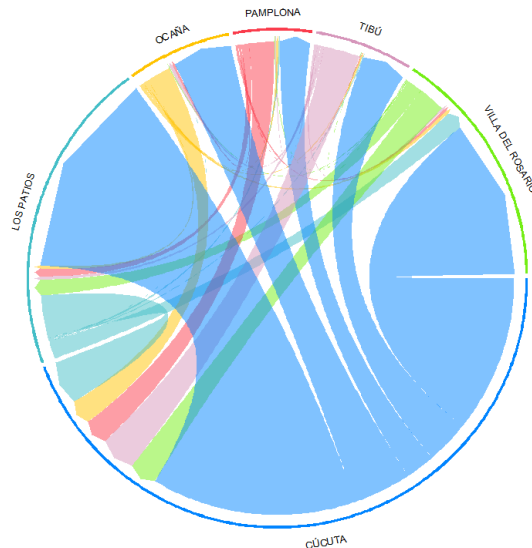
Flujos de municipios aledaños a Cúcuta según lugar de nacimiento, el lugar donde vivía hace 5 años y 1 año

Movimientos de lugar de nacimiento



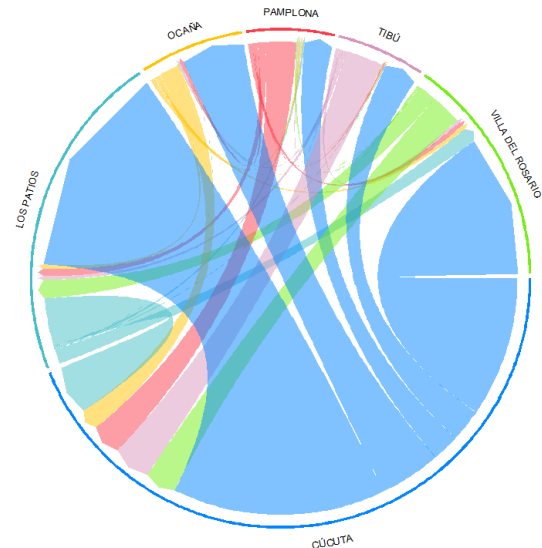
Migrantes Nacidos en Venezuela*: **49.464**

Movimientos de hace 5 años



Migrantes que vivían hace 5 años en Venezuela*: **43.310**

Movimientos de hace 1 año



Migrantes que vivían hace 1 año en Venezuela*: **18.938**

*Migrantes desde Venezuela que llegaron a Cúcuta



Inmigración desde otros países a San José de Cúcuta y área al que llegan

	Inmigrantes de otro país	Clase		
		Cabecera	Centro poblado	Rural disperso
5 años	43.765	41.510	1.302	953
12 meses	19.205	18.495	453	257

Inmigrantes desde Venezuela por lugar de nacimiento

	Inmigrantes desde Venezuela	Inmigrantes desde Venezuela nacidos en Venezuela	Inmigrantes desde Venezuela Nacidos en Colombia	Inmigrantes desde Venezuela nacidos en otros países	Proporción de Inmigración desde Venezuela a Cúcuta, sobre el Total de Inmigrantes desde otro país
5 años	43.310	35.263	8.002	45	98,96%
12 meses	18.938	16.638	2.285	15	98,61%

De los 43.310 Inmigrantes desde Venezuela de 5 años, 8.002 son nacidos en Colombia



Inmigración desde Venezuela a San José de Cúcuta y Otros Municipios del Departamento de Norte de Santander

Inmigrantes desde Venezuela		
Hace 12 meses	San José de Cúcuta	18.938
	Otros municipios de Norte de Santander	16.831
	Total	35.769
Hace 5 años	San José de Cúcuta	43.310
	Otros municipios de Norte de Santander	45.244
	Total	88.554

Migración Interna - Intradepartamental



Resumen de la migración interna (intradepartamental) entre Norte de Santander y San José de Cúcuta

Migración de 5 años			Migración de 12 meses		
Inmigrantes a San José de Cúcuta	Emigrantes de San José de Cúcuta	SNM	Inmigrantes a San José de Cúcuta	Emigrantes de San José de Cúcuta	SNM
8.136	19.774	(11.638)	2.229	6.730	(4.501)

Principales destinos de los emigrantes desde San José de Cúcuta hacia Norte de Santander

Divipola	Municipio	Emigrantes 12 meses
54405	LOS PATIOS	1.629
54874	VILLA DEL ROSARIO	1.073
54313	GRAMALOTE	830
54498	OCAÑA	471
54172	CHINACOTA	293
54810	TIBU	248
54518	PAMPLONA	208
54673	SAN CAYETANO	189
54261	EL ZULIA	188
54720	SARDINATA	155

Divipola	Municipio	Emigrantes 5 años
54405	LOS PATIOS	5.267
54874	VILLA DEL ROSARIO	4.043
54498	OCAÑA	1.494
54810	TIBU	1.115
54313	GRAMALOTE	1.018
54172	CHINACOTA	808
54518	PAMPLONA	757
54261	EL ZULIA	592
54250	EL TARRA	552
54673	SAN CAYETANO	465



Principales orígenes de los inmigrantes en San José de Cúcuta desde otros municipios del Norte de Santander

Divipola	Municipio	Inmigrantes 12 meses
54405	LOS PATIOS	366
54810	TIBU	290
54874	VILLA DEL ROSARIO	237
54518	PAMPLONA	237
54498	OCAÑA	155
54261	EL ZULIA	141
54720	SARDINATA	135
54250	EL TARRA	69
54172	CHINACOTA	66
54553	PUERTO SANTANDER	62



Divipola	Municipio	Inmigrantes 5 años
54405	LOS PATIOS	1.092
54810	TIBU	932
54874	VILLA DEL ROSARIO	695
54518	PAMPLONA	650
54498	OCAÑA	619
54720	SARDINATA	604
54261	EL ZULIA	455
54553	PUERTO SANTANDER	264
54660	SALAZAR	236
54172	CHINACOTA	232

Migración Interna - Intermunicipal



Resumen de la migración intermunicipal entre San José de Cúcuta y otros municipios de Colombia.

Saldo Neto Migratorio por Clase

	SNM	SNM por Clase		
		Cabecera	Centro poblado	Rural disperso
5 años	-39.134	-35.158	-2.811	-1.088
12 meses	-11.831	2.129	-131	49

Nota. Excluye a la migración internacional

Migración Interna - Intermunicipal

Resumen de la migración intermunicipal entre San José de Cúcuta y otros municipios de Colombia.



Inmigrantes en San José de Cúcuta y área a la que llegan

	Inmigrantes de otros municipios	Porcentaje con respecto a la población de Cúcuta	Clase		
			Cabecera	Centro poblado	Rural disperso
5 años	18.996	3,0%	18.113	443	440
12 meses	6.027	1,0%	5.788	124	115

Emigrantes de San José de Cúcuta a otros municipios de Colombia

	Emigrantes a otro municipios	Clase desde donde emigró			
		Cabecera	Centro poblado	Rural disperso	Sin información de clase
5 años	58.130	53.271	3.254	1.528	77
12 meses	17.858	3.659	255	66	13.878



Principales orígenes de los inmigrantes en San José de Cúcuta desde otros municipios de Colombia

Municipio	Inmigrantes 12 meses
BOGOTA D.C.	944
BUCARAMANGA	454
LOS PATIOS	366
TIBU	290
PAMPLONA	237
VILLA DEL ROSARIO	237
MEDELLIN	210
OCAÑA	155
EL ZULIA	141
SARDINATA	135
Otros municipios	2.858



Municipio	Inmigrantes 5 años
BOGOTA D.C.	2.311
BUCARAMANGA	1.571
LOS PATIOS	1.092
TIBU	932
VILLA DEL ROSARIO	695
PAMPLONA	650
OCAÑA	619
SARDINATA	604
EL ZULIA	455
MEDELLIN	444
Otros municipios	9.623



¿CÓMO VIVIMOS?

PRINCIPALES INDICADORES CÚCUTA

Población y demografía

Censo Nacional de Población y Vivienda 2018



Viviendas

Cobertura de acceso a servicios públicos, CNPV 2018 y CG 2005

Porcentaje de viviendas que tienen cobertura a energía eléctrica, acueducto, gas, recolección de basuras e internet.

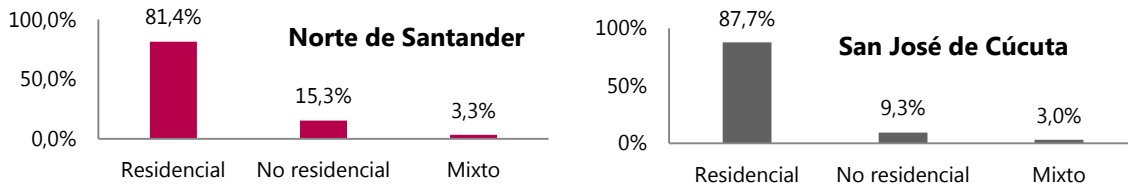
Información de Viviendas	Municipio/ Departamento	Cobertura de Servicios domiciliarios					
		Energía eléctrica	Acueducto	Alcantarillado	Gas**	Recolección basuras	Internet**
CNPV 2018	Colombia	96,3%	86,4%	76,6%	67,3%	81,6%	43,8%
	Norte de Santander	95,7%	83,2%	79,3%	49,7%	83,0%	28,5%
	San José de Cúcuta	98,7%	94,8%	92,7%	63,4%	97,2%	37,2%
CG 2005	Colombia	93,6%	83,4%	73,1%	40,4%	ND	ND
	Norte de Santander	94,1%	83,2%	77,7%	23,5%	ND	ND
	San José de Cúcuta	97,9%	94,2%	92,5%	43,3%	ND	ND

ND: No disponible

** El denominador **no incluye** las viviendas en las que no se respondió a esta pregunta, es decir, no incluye "sin información"

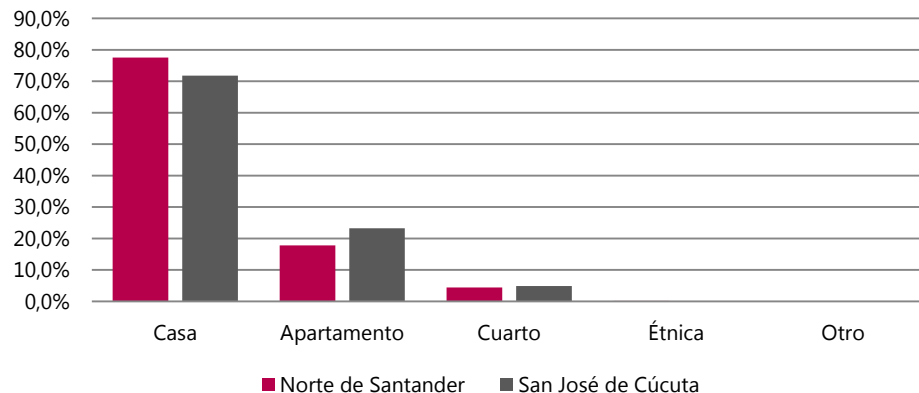
¿Como Vivimos? – Cúcuta, Norte de Santander

Uso de las unidades

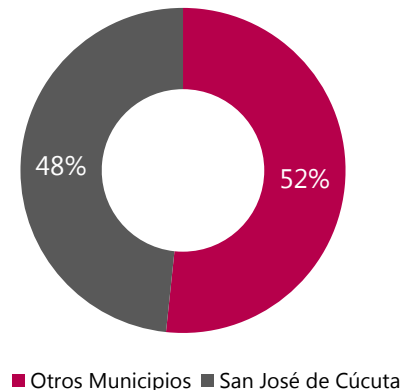


TOTAL DE VIVIENDAS	
479.794*	231.878*
Norte de Santander	San José de Cúcuta

Porcentaje de Tipo de Vivienda



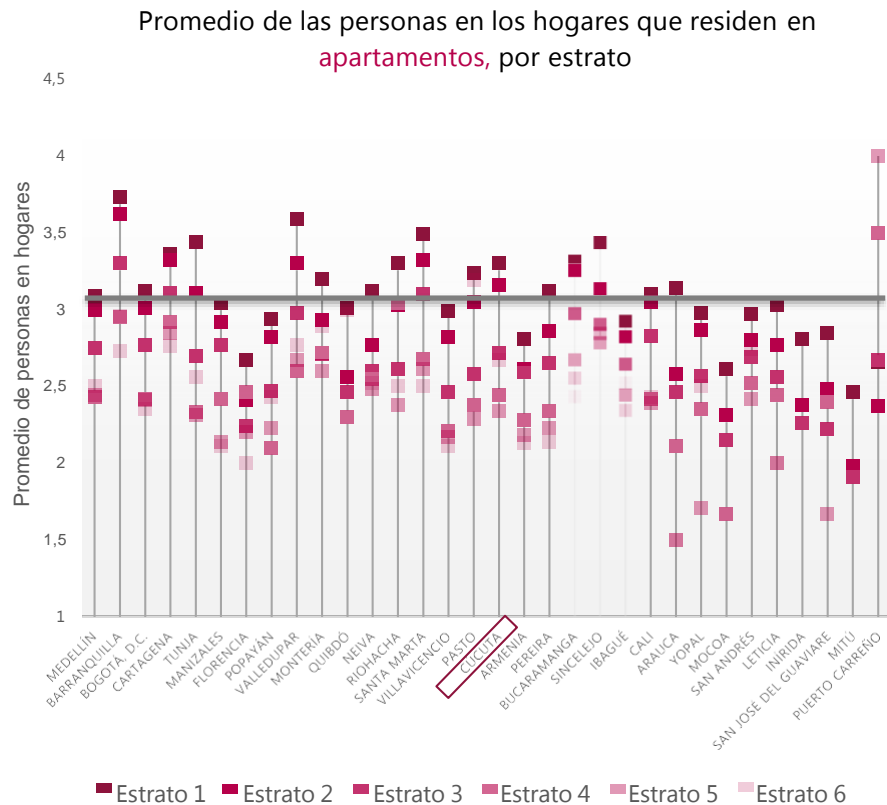
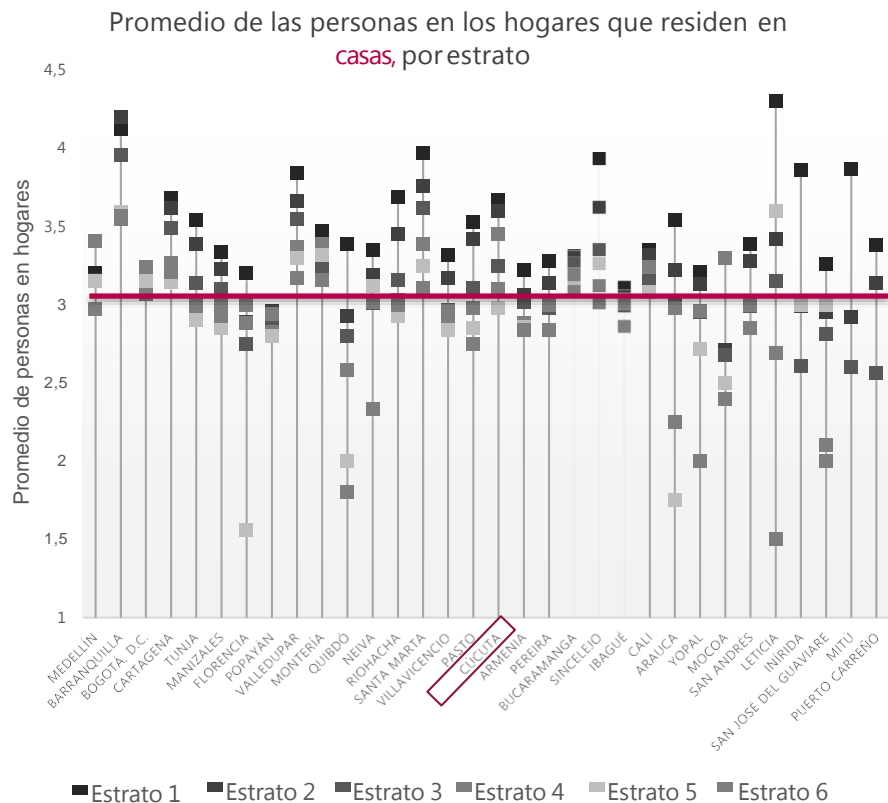
Distribución de la Vivienda



Condición de Ocupación de la Vivienda – Cúcuta y Norte de Santander

Entidad Territorial	Clase Geográfica	Condición de ocupación de la vivienda - CNPV 2018			
		Ocupada con personas presentes	Ocupada con todas las personas ausentes	Vivienda temporal	Desocupada
Colombia	Total	13.480.729	439.017	788.763	1.362.384
	Cabecera	10.567.475	342.611	353.794	936.633
	Centro poblado y Rural disperso	2.913.254	96.406	434.969	425.751
Norte de Santander	Total	384.715	27.574	15.692	51.813
	Cabecera	307.791	25.252	7.827	39.476
	Centro poblado y Rural disperso	76.924	2.322	7.865	12.337
San José de Cúcuta	Total	182.692	22.013	2.679	24.494
	Cabecera	176.100	21.130	2.526	23.516
	Centro poblado y Rural disperso	6.592	883	153	978

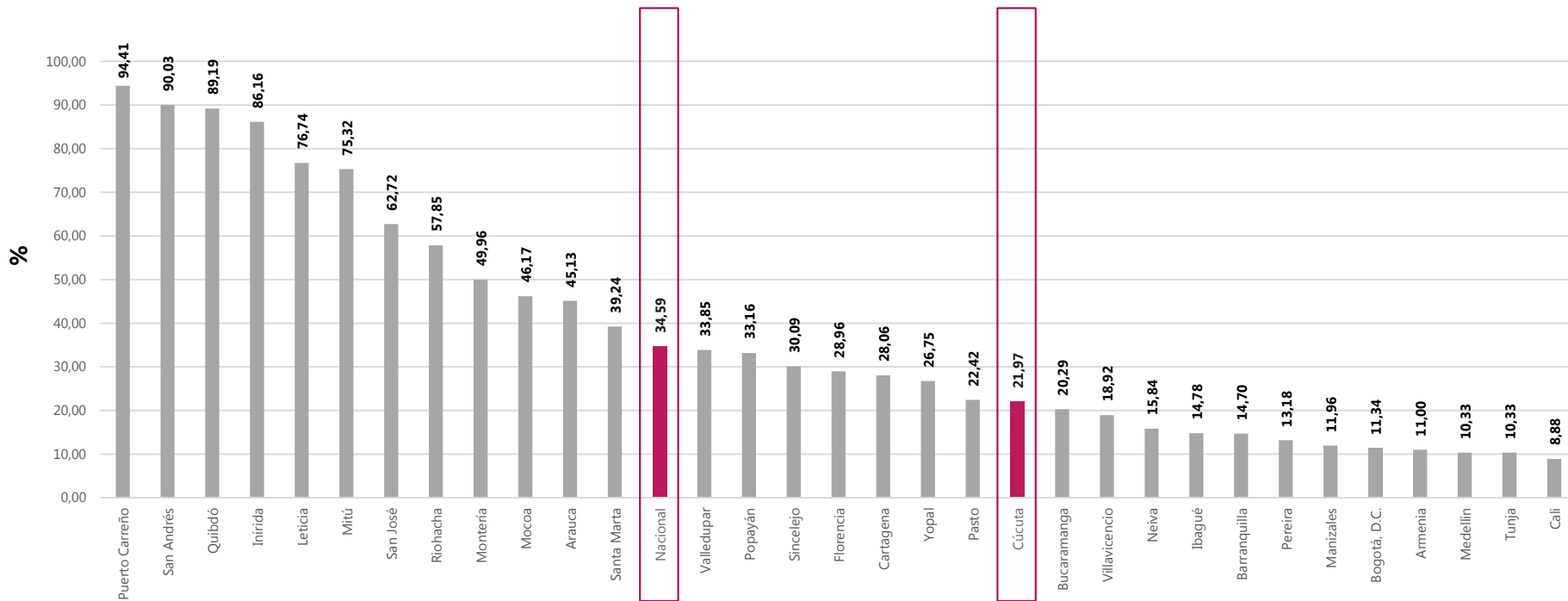
Tamaño promedio de los hogares que residen en casa o apartamento





El Déficit de vivienda de Cúcuta es menor al del nivel nacional

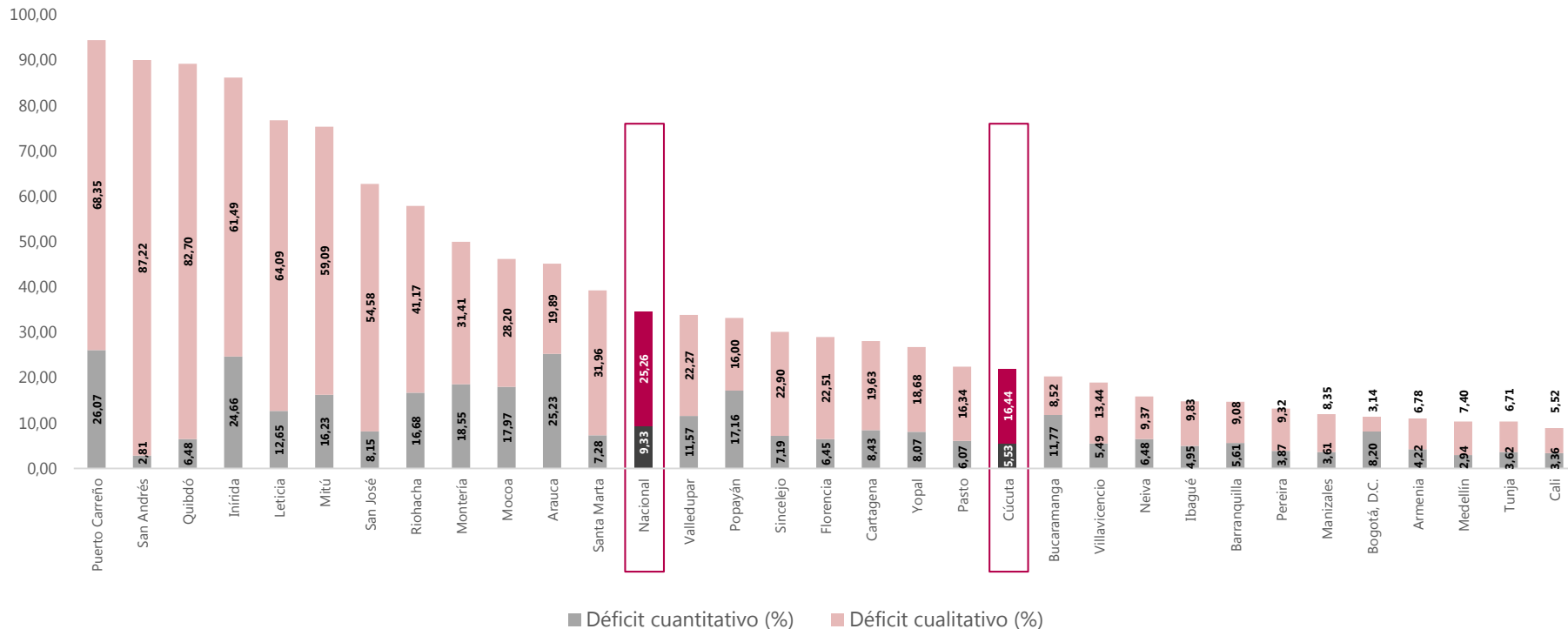
Déficit de vivienda de ciudades capitales (%)



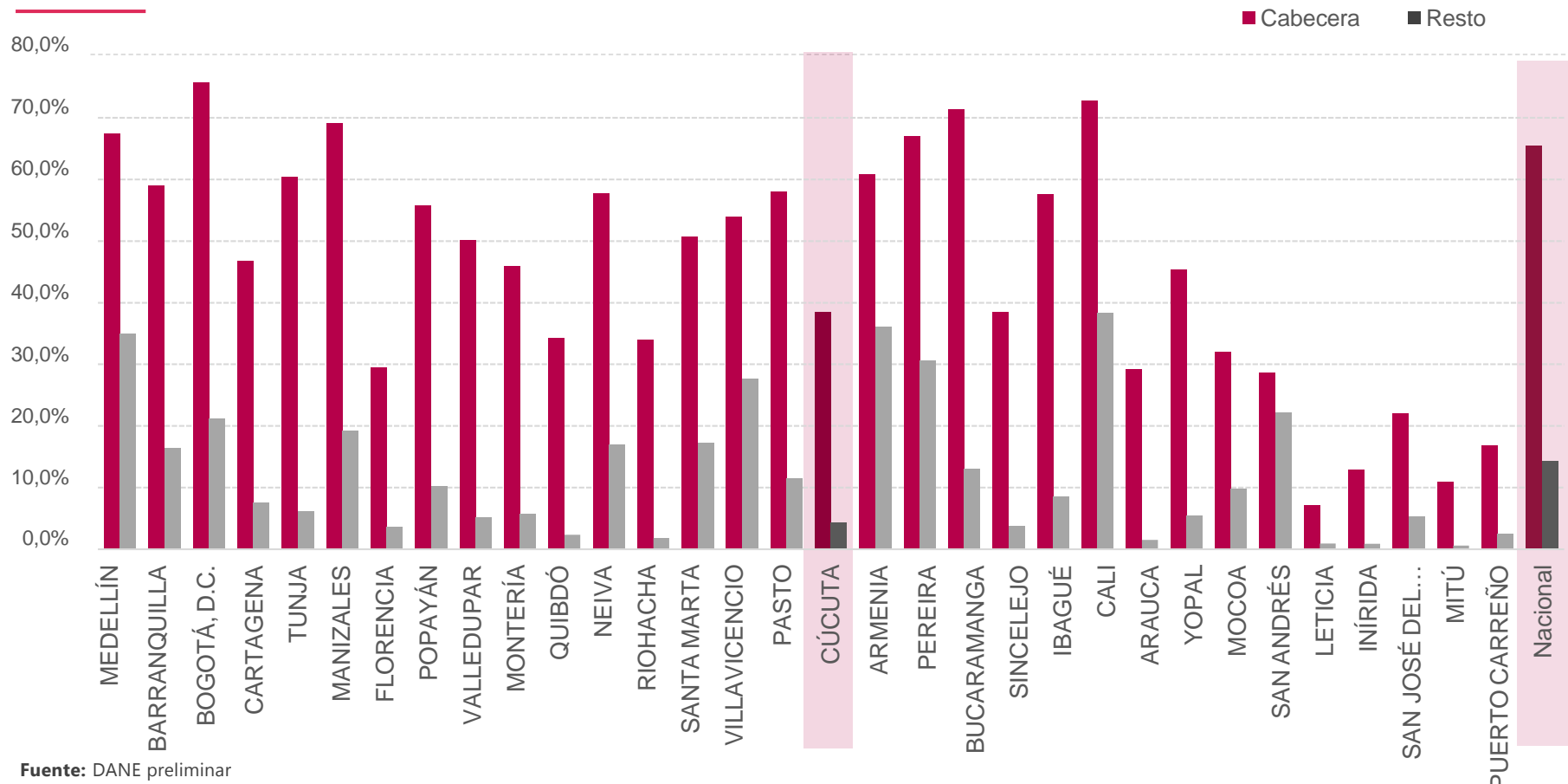


En gran parte de las ciudades capitales, el déficit de vivienda está dado por privaciones cualitativas de la vivienda

Déficit de vivienda cualitativo y cuantitativo (%)



Cobertura de acceso a servicios públicos - INTERNET CNPV 2018



DESAFÍOS ECONOMÍMICOS



El futuro
es de todos

Gobierno
de Colombia

Variación mensual del IPC total

Total nacional y 22 ciudades

Enero 2020

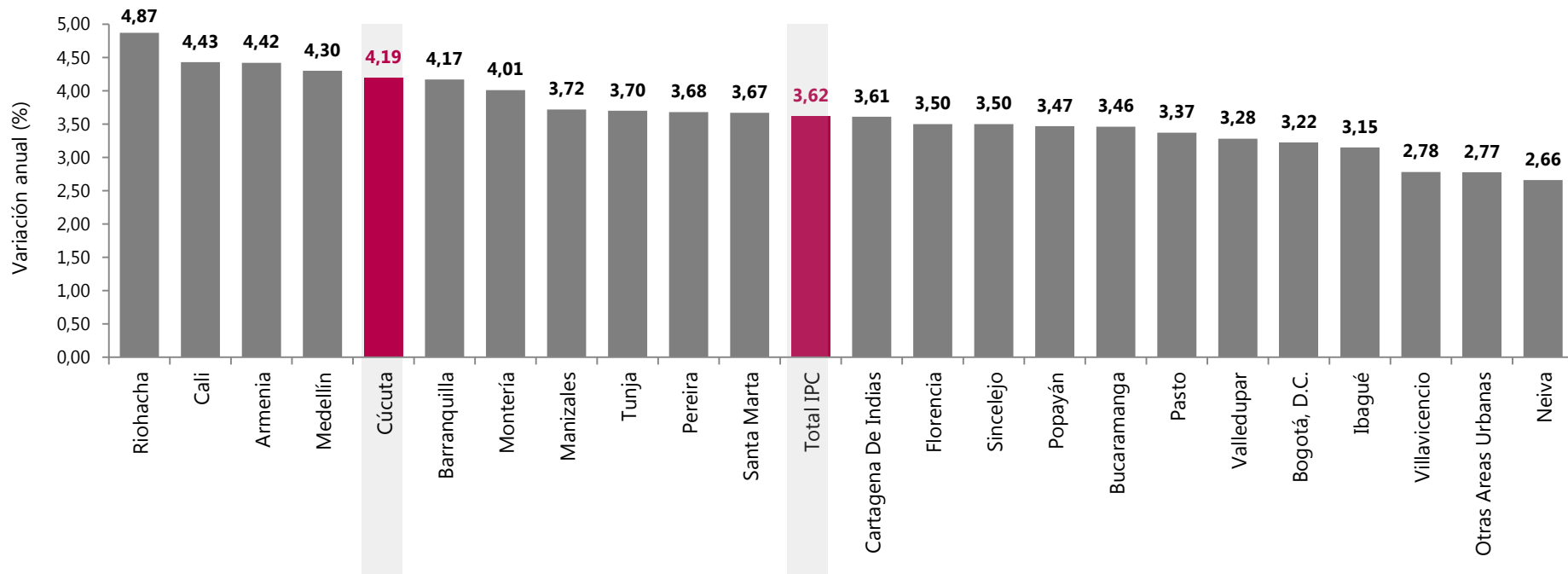


*Otras áreas urbanas incluye Rionegro, San Andrés de Tumaco, Barrancabermeja, Buenaventura, Arauca, Yopal, Mocoa, San Andrés, Leticia, Inírida, San José del Guaviare, Mitú, Puerto Carreño y Quibdó.

Variación anual del IPC total

Total nacional y 22 ciudades

Enero 2020



*Otras áreas urbanas incluye Rionegro, San Andrés de Tumaco, Barrancabermeja, Buenaventura, Arauca, Yopal, Mocoa, San Andrés, Leticia, Inírida, San José del Guaviare, Mitú, Puerto Carreño y Quibdó.

Encuesta Anual Manufacturera - EAM

Resumen de las variables principales

Norte de Santander

Año 2018

Norte de Santander. Variables principales según departamentos

Año 2018 (valores en billones de pesos)

Departamentos	Numero de establecimientos	Total personal ocupado (b)	Personal remunerado permanente (c)	Personal remunerado temporal (d)	Sueldos y salarios	Prestaciones sociales	Producción bruta (g)	Consumo intermedio (g)	Valor agregado	Total activos (h)	Energía eléctrica consumida (kwh)
	Número de personas				Billones de pesos						
Total	7.911	709.507	417.544	165.231	13,0	7,6	260,3	165,9	94,4	169,0	16,2
Norte de Santander	117	5.113	2.237	2.050	0,1	0,0	1,1	0,7	0,4	0,7	0,1
Participación	1,5	0,7	0,5	1,2	0,5	0,5	0,4	0,4	0,4	0,4	0,5

(b) incluye propietarios, socios familiares, personal permanente y temporal contratado directamente por el establecimiento o a través de agencias y personal aprendiz

(c) promedio año. No incluye propietarios, socios y familiares ni personal temporal

(d) promedio año del personal temporal contratado directamente por el establecimiento

(f) incluye aportes patronales al ISS, SENA, ICBF, cajas de compensación familiar, sistemas de salud y fondos de pensiones del personal permanente y temporal contratado directamente por el establecimiento

(g) no incluye impuestos indirectos

(h) revaluados a diciembre de 2018

Encuesta Anual Manufacturera - EAM

Resumen de las variables principales a nivel de las divisiones industriales

Norte de Santander

Año 2018

Norte de Santander. Variables principales a nivel de divisiones industriales según CIIU Rev.A.C

Año 2018 (valores en billones de pesos)

Divisiones Industriales	Descripción	Número de Establecimientos	Participación (%)	Total Personal Ocupado (a)	Participación (%)	Producción Bruta (b)	Participación (%)	Valor Agregado	Participación (%)
TOTAL NACIONAL		7.911		709.507		260,3		94,4	
Total Norte de Santander		117	1,5	5.113	0,7	1,1	0,4	0,4	0,4
19	Coquización, fabricación de productos de la refinación de petróleo y actividad de mezcla	5	4,3	525	10,3	0,3	30,6	0,1	20,3
23	Fabricación de otros productos minerales no metálicos	21	17,9	1526	29,8	0,3	25,5	0,2	40,1
10	Elaboración de productos alimenticios	19	16,2	519	10,2	0,2	18,4	0,0	8,9
15	Curtido y recurtido de cueros; fabricación de calzado; fabricación de artículos de viaje, maletas, bolsos de mano y artículos similares y fabricación de artículos de talabartería y guarnicionería; adobo y teñido de pieles.	24	20,5	825	16,1	0,1	7,3	0,0	11,0
25	Fabricación de productos elaborados de metal, excepto maquinaria y equipo	7	6,0	258	5,0	0,0	2,7	0,0	3,0
32	Otras industrias manufactureras	41	35,0	1460	28,6	0,2	15,7	0,1	16,7

(a) Incluye propietarios, socios familiares, personal permanente y temporal contratado directamente por el establecimiento o a través de agencias y personal aprendiz.

(b) No incluye impuestos indirectos

p: Provisionales

NOTA 1: La información se encuentra organizada por porcentaje de participación de la variable Producción Bruta.

NOTA 2: El porcentaje Total de Norte de Santander es con relación al Total Nacional y el porcentaje de Divisiones es con relación al Total departamental.

Encuesta de Transporte Urbano de Pasajeros – ETUP

Variación anual de vehículos en servicio y número de pasajeros transportados

Total nacional y Cúcuta (A.M)

Tercer trimestre 2019

ETUP (Variación anual)	Tercer trimestre 2019	
	Vehículos en servicio	Número de pasajeros transportados
Total Nacional	-1,4%	0,5%
Cúcuta (A.M)	0,5%	0,8%

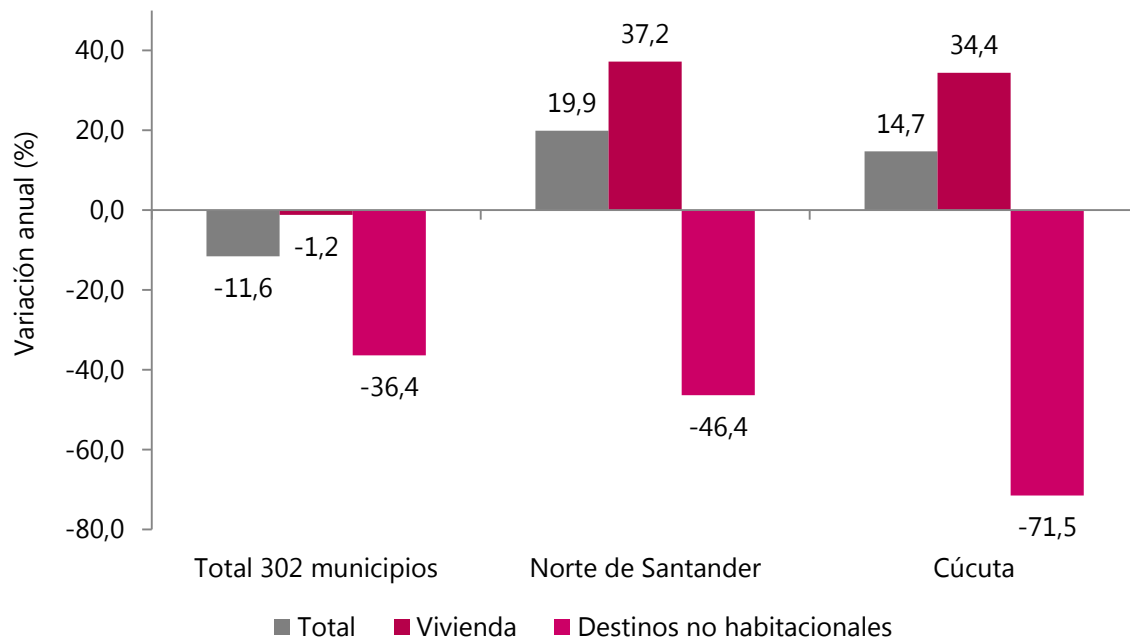
Los municipios que componen esta área metropolitana son: Cúcuta, Los Patios y Villa del Rosario

Fuente: DANE - ETUP

Variación anual del área aprobada para construcción, según destinos

Total 302 municipios, Norte de Santander y Cúcuta

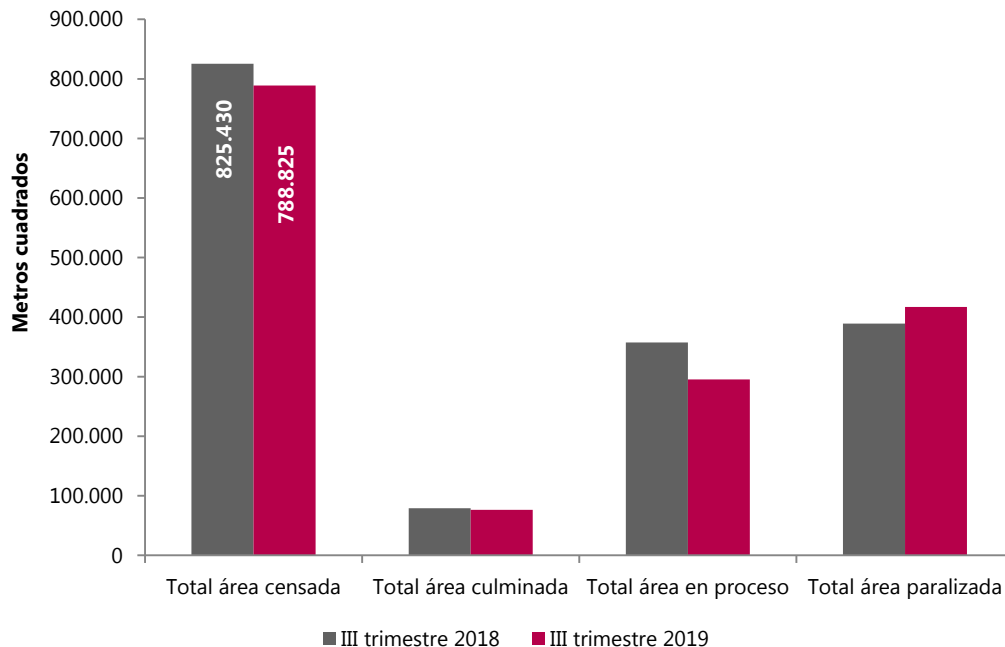
Noviembre 2019



Censo de Edificaciones Área censada, culminada, en proceso y paralizada Cúcuta*

Tercer trimestre (2018 – 2019)

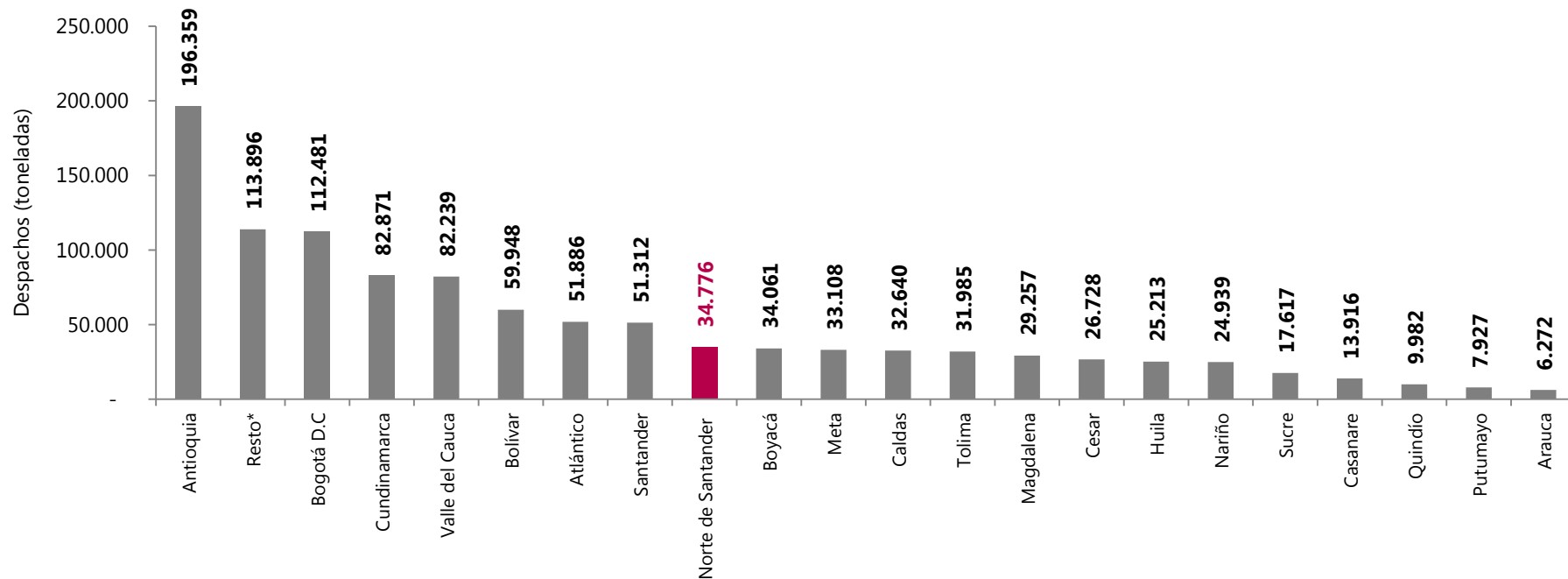
En Cúcuta*, el área total en proceso en el tercer trimestre de 2019 registró una variación anual de -17,4%



*Incluye: Cúcuta, Los Patios, Villa del Rosario y El Zulia

Despachos nacionales de cemento gris, según departamentos

Diciembre 2019



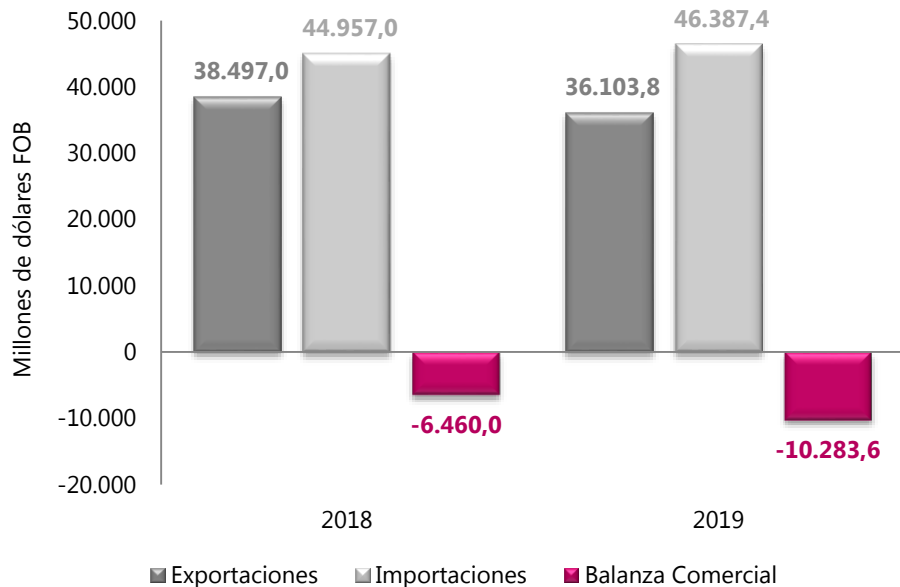
* El grupo resto se incluyen los departamentos de Amazonas, Caquetá, Cauca, Chocó, Córdoba, Guainía, Guaviare, La Guajira, Risaralda, San Andrés, Vaupés y Vichada.

Fuente: DANE - ECG

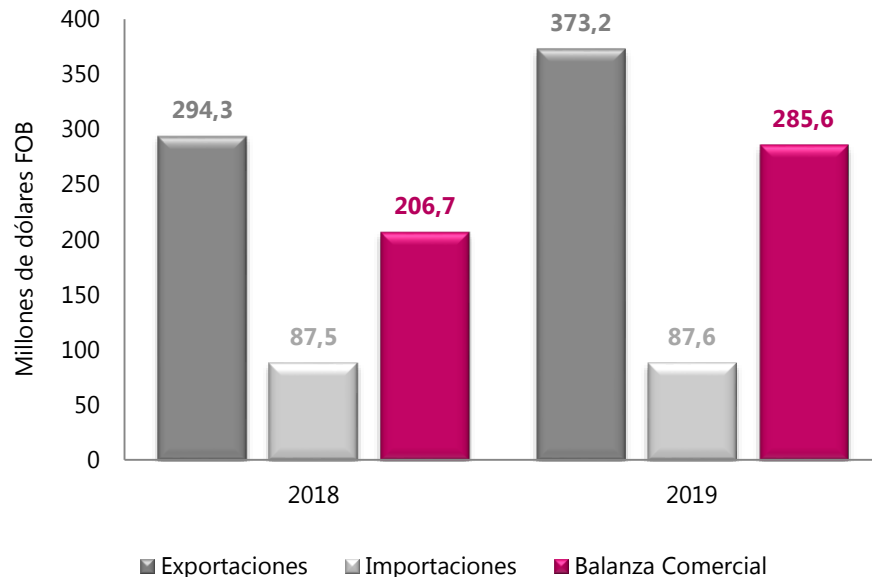
Balanza comercial

Enero - noviembre (2018 - 2019)

Total nacional



Norte de Santander



Nota: Las compras externas se valoran en términos CIF, esto incluye los fletes, costos y seguros asociados al transporte marítimo de la mercancía, la valoración FOB excluye para el caso de las importaciones los costos asociados al transporte con el fin de calcular la Balanza Comercial en los mismos términos.

Fuente: DANE - DIAN

DESAFÍOS PARA LAS CONDICIONES DE VIDA



El futuro
es de todos

Gobierno
de Colombia

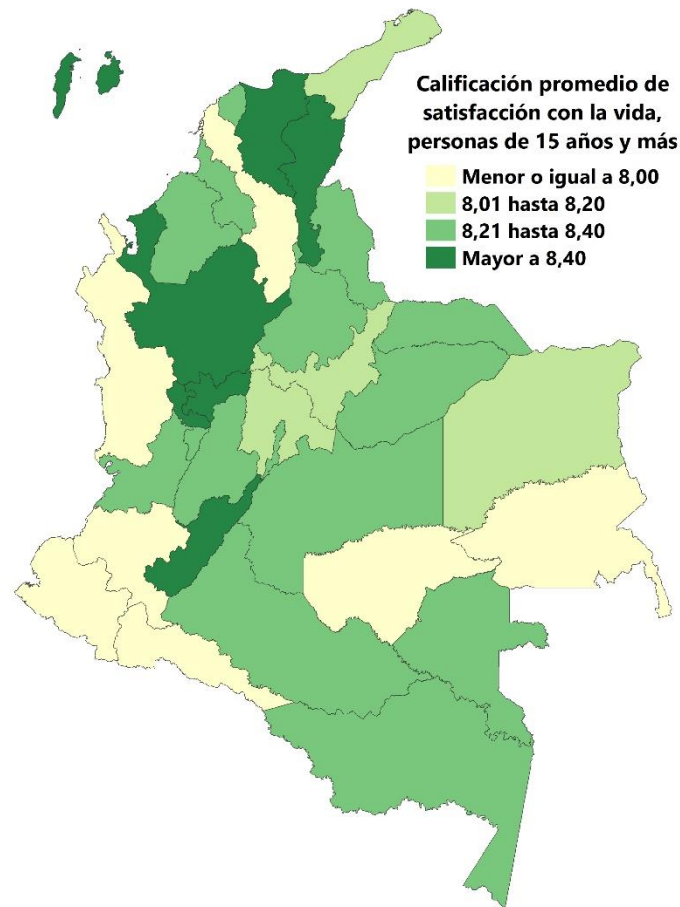
Bienestar subjetivo: calificación promedio de satisfacción con la vida en general. Personas de 15 años y más.

Año 2018

Total nacional	8,26
Norte de Santander	8,26

La satisfacción promedio con la vida es 8,31 en las cabeceras del país (8,24 en Norte de Santander) y 8,12 en los centros poblados y rural disperso (8,38 en Norte de Santander)

Nota: para calificar la satisfacción se utilizó una escala de 0 a 10, donde 0 significa "totalmente insatisfecho" y 10 "totalmente satisfecho"



Afiliación a seguridad social en salud de la población que hace 12 meses vivía en otro país Año 2016 y 2018

**Población que manifiesta no estar afiliada al Sistema de Seguridad Social en Salud según condición de migración reciente* (%)
2016, 2018**

Región	Área	2018			2016		
		Porcentaje de no afiliación			Porcentaje de no afiliación		
		Migrantes recientes	No migrantes recientes	Total	Migrantes recientes	No migrantes recientes	Total
Caribe	Total	90,8	5,4	7,7	59,5	3,6	4,4
Oriental***	Total	88,5	4,7	6,7	28,1	4,8	4,9
Central	Total	85,3	4,2	4,8	41,3	4,1	4,2
Pacífica	Total	71,8	4,6	4,9	53,2	4,8	4,8
Bogotá	Total	83,3	5,3	6,8	65,9	4,9	5,1
Antioquia	Total	77,1	3,0	4,4	67,2	2,4	2,6
Valle del Cauca	Total	82,7	4,4	5,7	15,0	5,2	5,3
San Andrés	Total	-	1,9	1,9	0,0	3,6	3,6
Orinoquia - Amazonia**	Total	93,3	4,6	6,5	11,6	3,0	3,1
	Cabecera	86,2	4,5	6,2	45,8	4,2	4,4
Total nacional	CP-RD	85,7	5,0	5,8	65,0	4,0	4,5
	Total	86,1	4,6	6,2	52,2	4,2	4,4

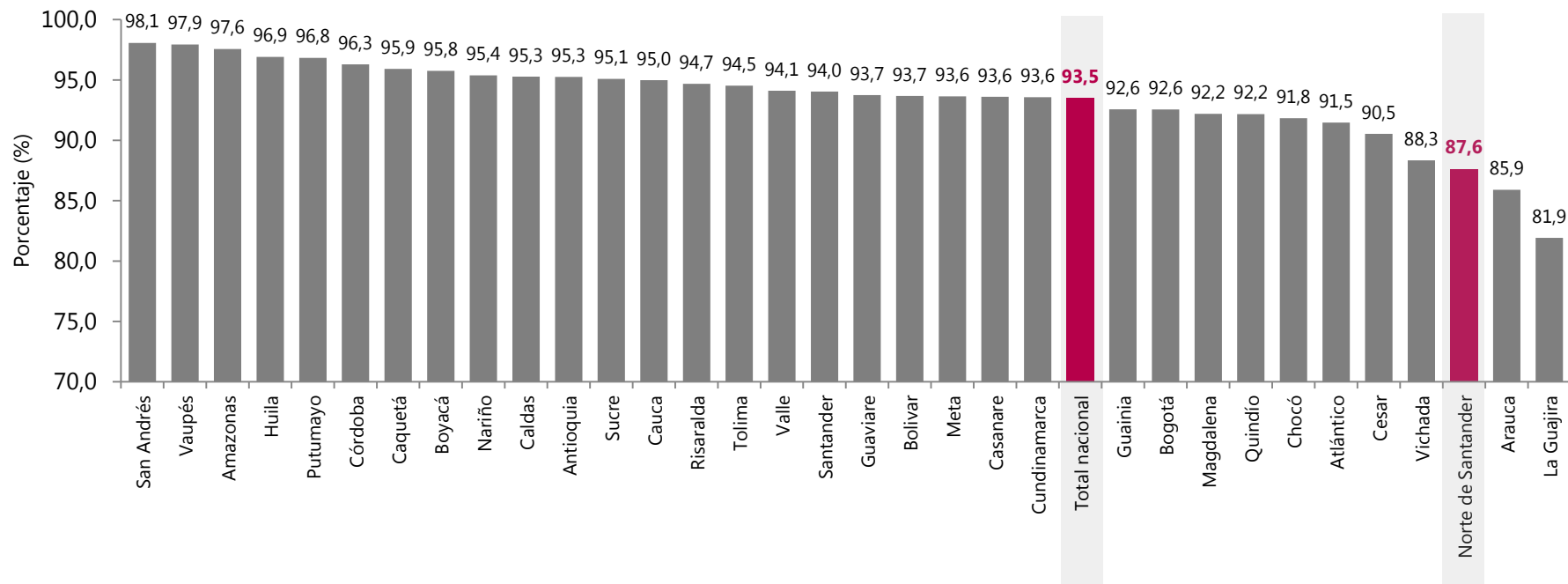
* Migrantes recientes corresponden a personas que llevan de 0 a 1 años en el municipio de residencia actual y antes de llegar ahí vivían en otro país; para 2018 se trata, además, de personas nacidas en otro país (característica no consultada en 2016)

** En 2018 incluye centros poblados y rural disperso, área no comprendida en 2016

***Comprende los departamentos de Boyacá, Cundinamarca, Meta, **Norte de Santander** y Santander

Porcentaje de personas que manifestaron estar afiliadas al sistema general de seguridad social en salud

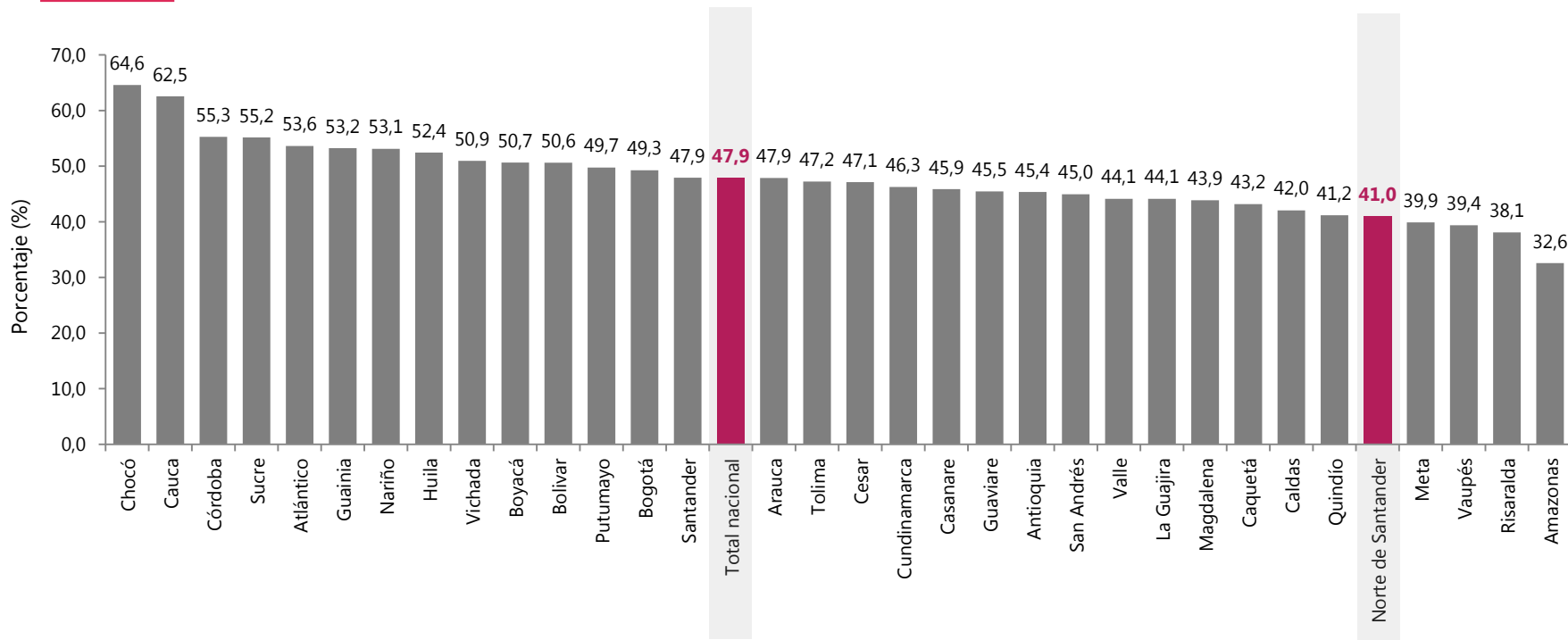
Total nacional, departamental y Bogotá
Año 2018



Porcentaje de hogares con vivienda propia*

Total nacional, departamental y Bogotá

Año 2018



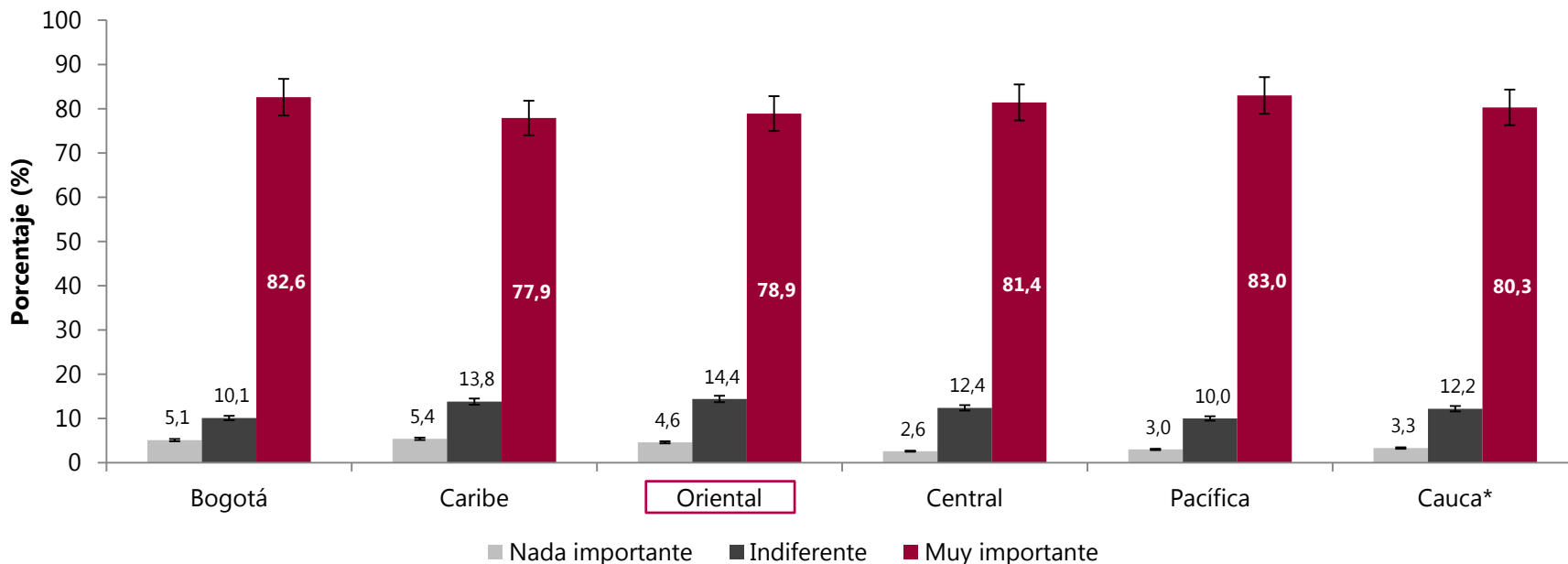
*Incluye hogares con vivienda totalmente pagada o la están pagando

Fuente: DANE - ECV

Democracia. Porcentaje de personas de 18 años y más según la importancia de vivir en un país democrático

Total nacional por regiones

Año 2019



* El departamento del Cauca tiene representatividad individual en la ECP 2019.

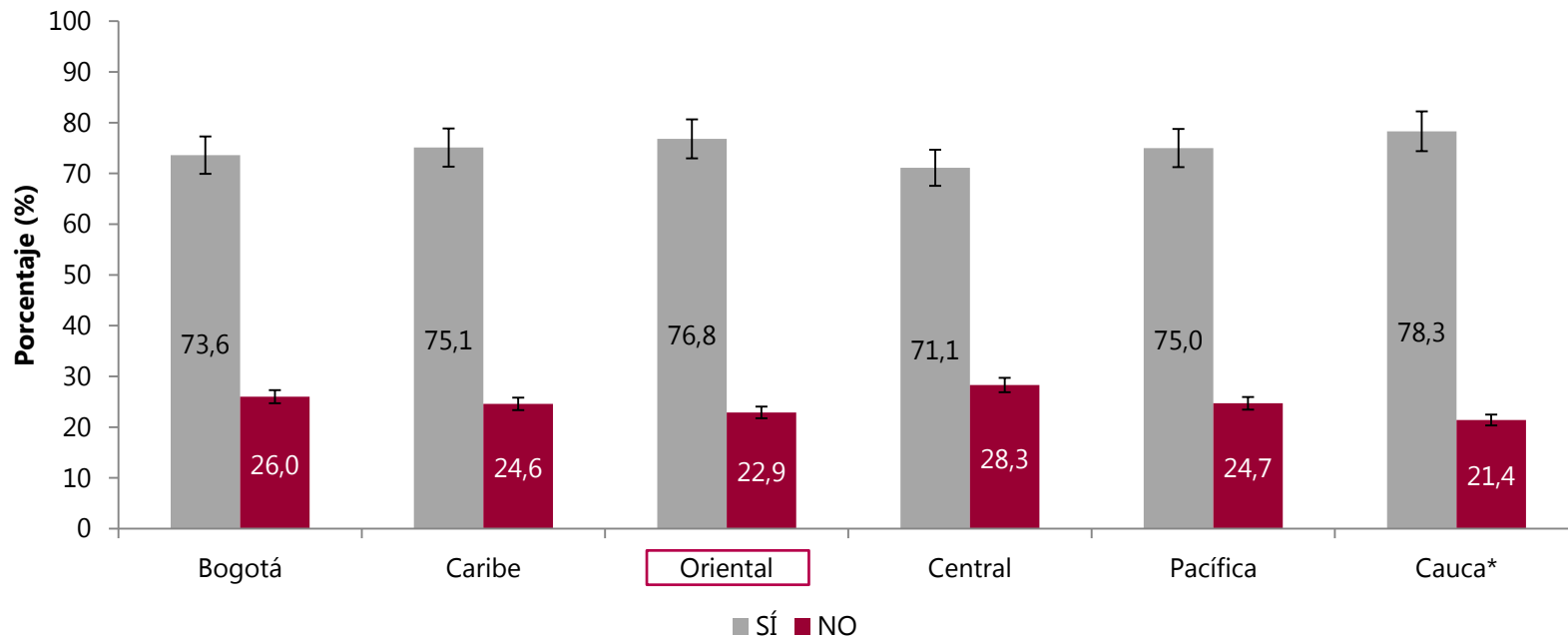
Para estos porcentajes se utilizó una escala de importancia de 1 a 5, donde los valores 1 y 2 corresponden a Nada importante; 3 a Indiferente; 4 y 5 a Muy importante. Se excluye la categoría de la escala correspondiente a 99: No sabe, no informa.

Fuente: DANE - ECP

Elecciones. Porcentaje de personas de 18 años y más que manifestaron haber votado o no en las elecciones presidenciales de 2018

Total nacional por regiones

Año 2019



* El departamento del Cauca tiene representatividad individual en la ECP 2019.

Se excluyen los resultados de la opción de respuesta "No sabe, no informa" correspondiente a: Bogotá, 0,4%; Caribe, 0,3%; Oriental, 0,2%; Central, 0,6%; Pacífica, 0,3%; Cauca, 0,3%.

Fuente: DANE - ECP

Elecciones. Porcentaje de personas de 18 años y más que manifestaron no haber votado en las elecciones presidenciales de 2018, según razones para no votar

Total nacional por regiones Año 2019

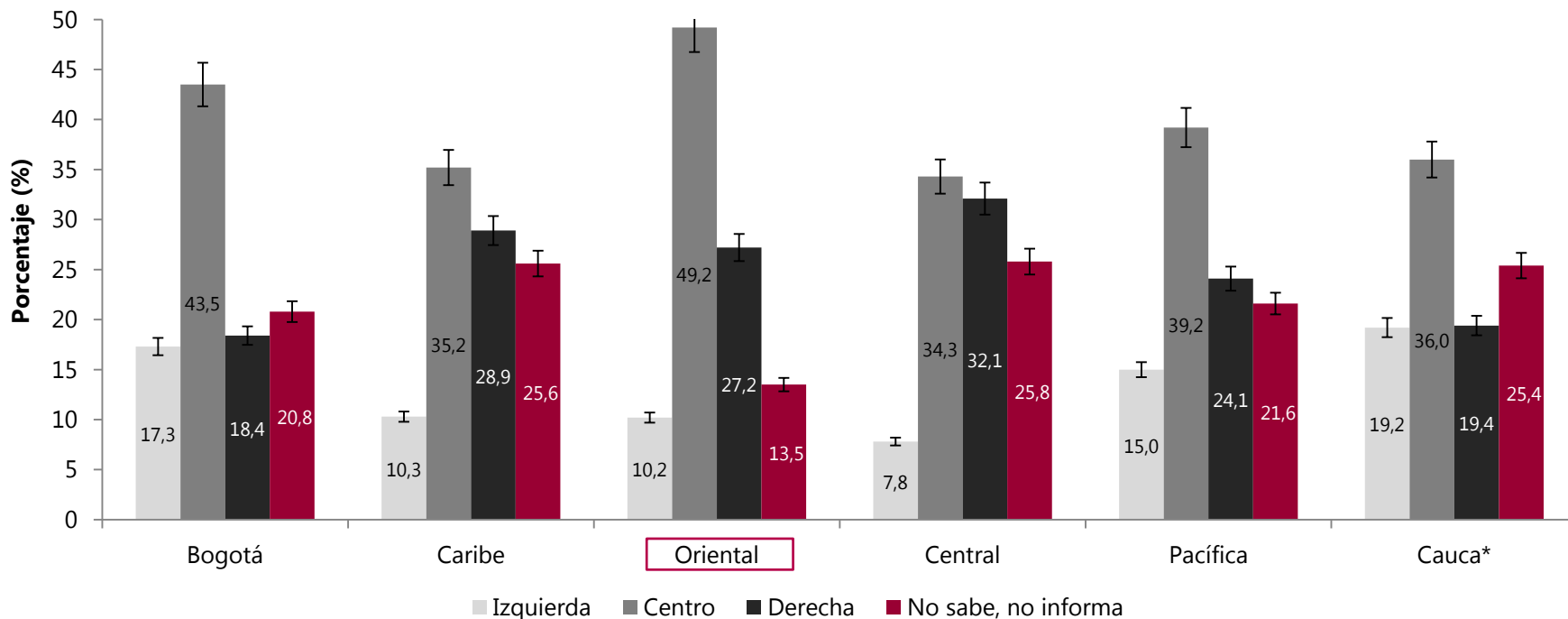
Razones para no votar	Bogotá	Caribe	Oriental	Central	Pacífica	Cauca*
Los candidatos prometen y no cumplen	51,4	19,7	35,1	32,6	35,2	33,8
Los políticos son corruptos	48,4	18,4	33,9	30,5	32,1	31,0
Falta de credibilidad en el proceso electoral	46,0	14,5	29,0	25,7	31,1	31,2
Desinterés	44,5	30,4	37,8	41,7	52,1	34,8
Los partidos o movimientos políticos no representan a los ciudadanos	40,7	10,2	24,7	20,2	27,2	25,8
Le faltó inscribir la cédula	37,2	31,4	37,9	32,8	26,1	39,6
Inseguridad	11,0	1,0	5,5	3,0	6,5	5,7
Dificultad de acceso a los puestos de votación	9,1	4,9	9,1	6,0	9,9	9,5
Desinformación de cómo votar	7,7	1,4	3,9	3,7	3,5	4,5
Costos de transporte en que se incurre para registrarse o para votar	6,6	2,1	7,0	5,2	6,9	5,7
Falta de puestos de votación	6,5	0,7	3,2	2,5	3,0	3,0
Tenía menos de 18 años	5,6	7,8	7,5	5,5	6,4	8,1

* El departamento del Cauca tiene representatividad individual en la ECP 2019.

Elecciones. Porcentaje de personas de 18 años y más, según posición ideológica

Total nacional por regiones

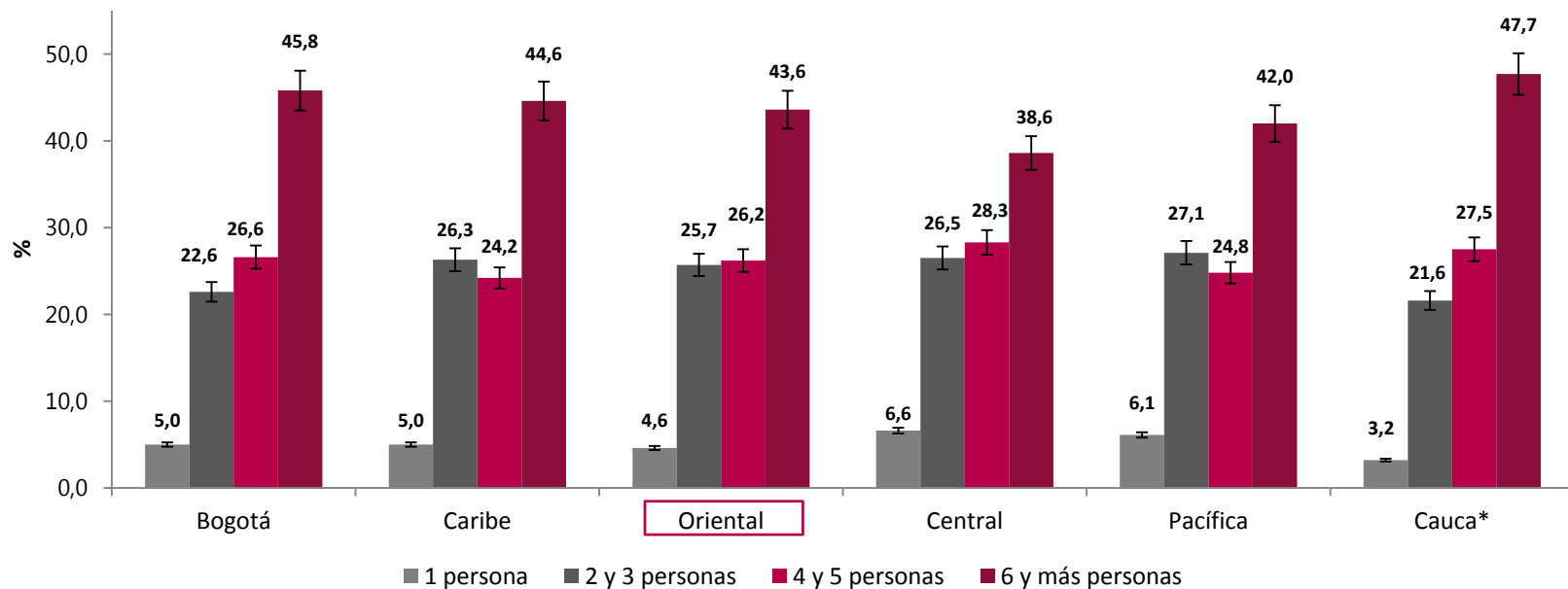
Año 2019



* El departamento del Cauca tiene representatividad individual en la ECP 2019.

Distribución porcentual de la población de 18 años y más que sí cuenta con red cercana de confianza y apoyo, según tamaño de la red

Total nacional por regiones
2019

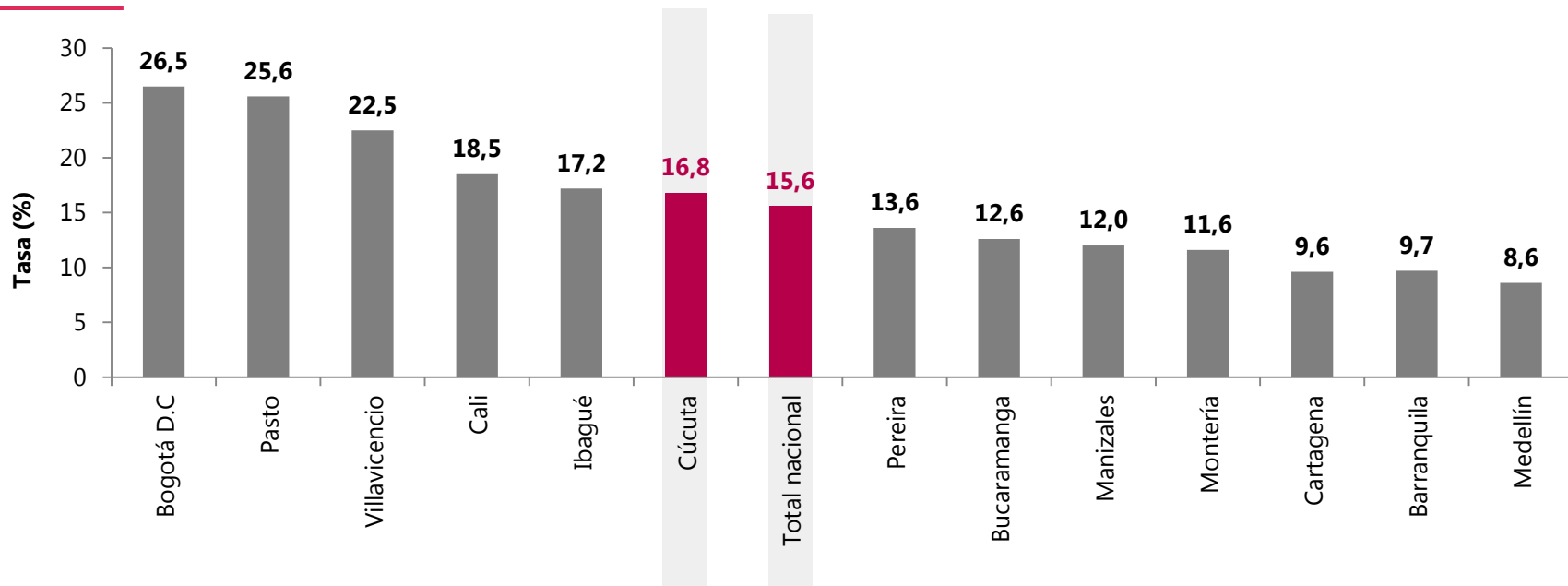


Porcentaje de personas de 18 años y más según grado de confianza en diferentes grupos de personas (confía mucho)

Total nacional por regiones
2019

Regiones	Confianza en grupos de personas (Confía mucho)					
	Familia	Amistades	Colegas de trabajo	Vecinos(as)	Personas de otra nacionalidad	Personas desconocidas
Caribe	95,5	50,4	35,5	28,8	6,5	6,4
Bogotá	94,6	36,7	37,2	15,4	9,8	6,8
Oriental	94,7	35,0	31,2	18,9	5,3	6,5
Pacífica	94,7	37,3	25,8	19,0	4,5	4,4
Central	92,1	36,7	35,5	24,5	11,7	10,7
Cauca*	93,5	32,9	29,2	22,2	3,2	3,1

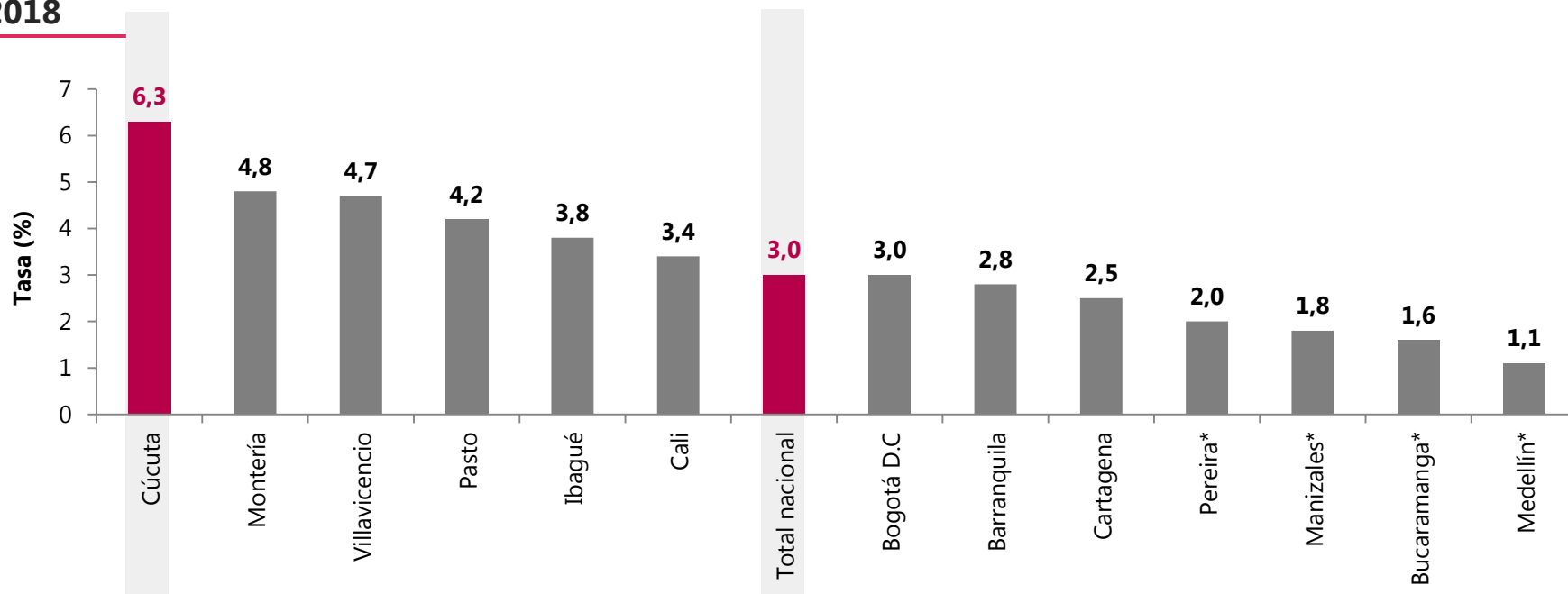
Tasa de victimización* Personas de 15 años y más Trece ciudades 2018



*Victimización hace referencia al porcentaje de personas de 15 años y más que sufrieron al menos un delito durante el año de referencia

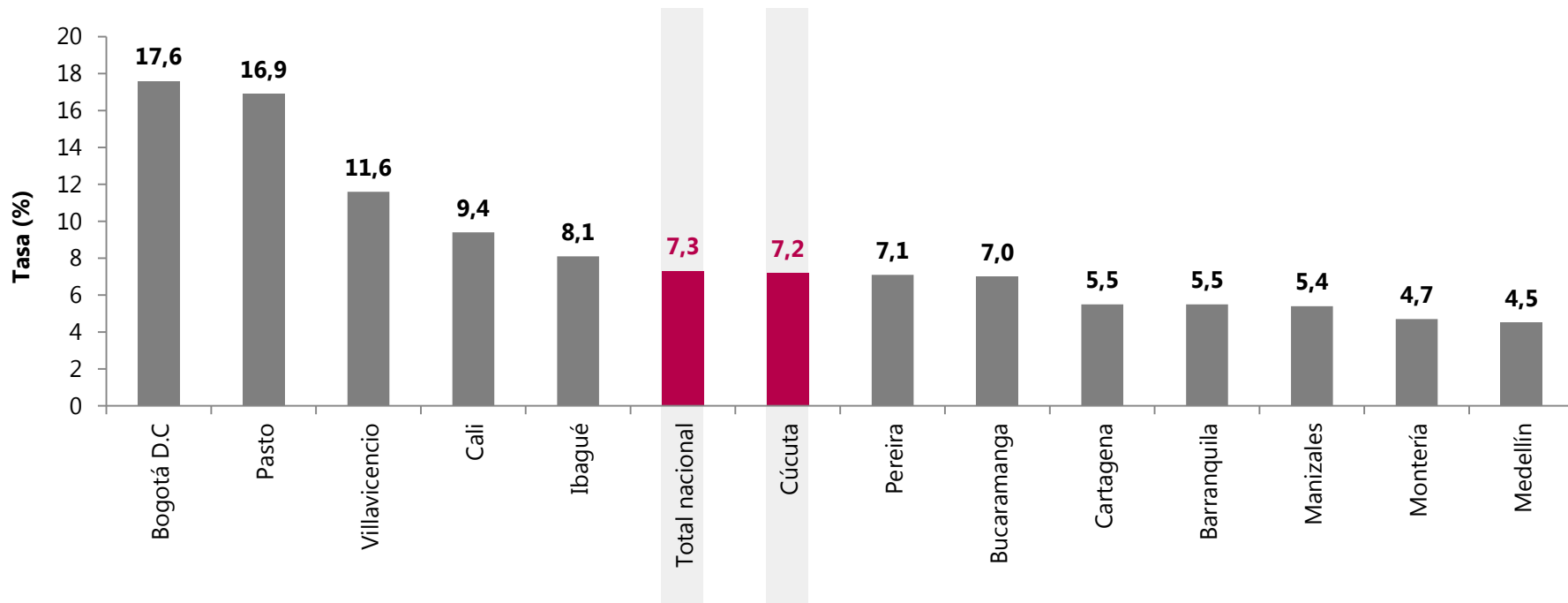
Nota: Los delitos incluidos son: Hurto a personas, hurto a vehículos, hurto a residencias, hurto de ganado y semovientes, lesiones personales y extorsión.

Tasa de hurto a residencias Hogares Trece ciudades 2018



*Contiene datos con baja precisión, debido a que la prevalencia es muy baja y el CVE supera el 15%.

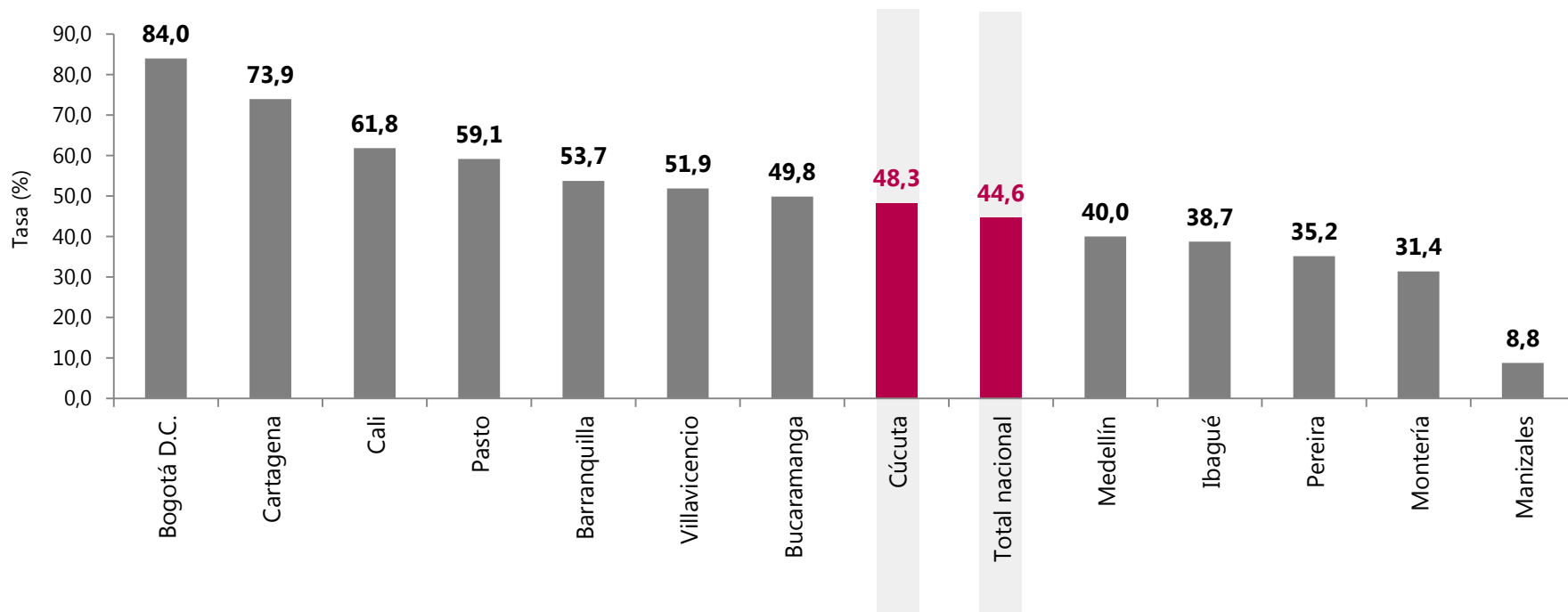
Tasa de hurto a personas Personas de 15 años y más Trece ciudades 2018



Población de 15 años y más que se siente insegura en la ciudad o municipio

Trece ciudades

Abril – junio 2019



LO QUE VIENE Y QUEREMOS TRABAJAR DE LA MANO CON USTEDES



El futuro
es de todos

Gobierno
de Colombia

Censo Económico de Colombia 2021

¿Qué es un Censo Económico?

Un censo económico se define como una operación estadística periódica exhaustiva que se realiza sobre un conjunto de unidades económicas pertenecientes al ámbito del sector productivo, que se ha definido como objetivo, con el fin de establecer sus características principales.



Censo Económico de Colombia 2021

Alcance

¿Qué mide?



Actividad
económica



Producción,
ventas e ingresos



Número y
características de
los empleados



Costos, gastos
y activos



Formalidad
empresarial

Censo Económico de Colombia 2021

Sectores:

¿Qué se produce? / ¿Cómo se produce? / ¿Cuánto se produce?



Servicios de apoyo a la actividad agropecuaria y minera



Industrias manufactureras



Suministro de electricidad, gas, vapor y aire acondicionado



Evacuación y tratamiento de aguas residuales



Otras actividades de servicios



Educación



Actividades artísticas, de entretenimiento y recreación



Captación, tratamiento y distribución de agua



Suministro de electricidad, gas, vapor y aire acondicionado



Recuperación de materiales (reciclaje)



Alojamiento y servicios de comida



Actividades de servicios administrativos y de apoyo



Actividades profesionales, científicas y técnicas



Evacuación y tratamiento de aguas residuales



Información y comunicaciones



Comercio al por mayor y al por menor, reparación de vehículos automotores y motocicletas



Actividades inmobiliarias



Construcción



Transporte y almacenamiento



Actividades de atención de la salud humana y de asistencia social



Actividades financieras y de seguros

Censo Económico de Colombia 2021

Beneficios del Censo Económico



- 1** Conocer las características de las unidades económicas formales e informales, con el fin de facilitar y orientar el diseño de políticas públicas para el mejoramiento de las condiciones económicas y sociales del país.
- 2** Conocimiento de la ocupación laboral por actividad económica, sector institucional y por regiones
- 3** Disminución de los cálculos indirectos - “Economía no observada” (23% de la producción estimada)
- 4** Capa económica del Catastro Multipropósito
- 5** Conocer el marco de las empresas del sector informal y proporcionar insumos para establecer un índice de formalidad empresarial. En Colombia, la informalidad es alta:
 - El 73,2 % de las microempresas no contaban con registro mercantil y RUT en 2015(*)
 - La proporción de ocupados informales en las 13 ciudades y AM fue 46,8% para el II trimestre de 2019 (**)
- 6** Contar con insumos para el cálculo de las variables macroeconómicas utilizadas en las cuentas nacionales y regionales del país.
- 7** Directorio de empresas actualizado y completo

(*) Dane, módulo de micronegocios de la Gran Encuesta Integrada de Hogares (GEIH)
(**) GEIH



Departamento de Asuntos Económicos y Sociales



LA INFORMACIÓN DEL DANE EN LA TOMA DE DECISIONES DE LAS CIUDADES CAPITALES

Cúcuta

Febrero 2020



El futuro
es de todos

Gobierno
de Colombia



@DANEColombia



@DANE_Colombia



/DANEColombia



/DANEColombia

www.dane.gov.co