

Perfil Municipal
LA VEGA

Director Departamento
Héctor Maldonado
Gómez

Subdirector
Carlos Eduardo
Sepúlveda Rico

Director de Censos y
Demografía
Bernardo Guerrero
Lozano

Viviendas, Hogares y Personas

Área	Viviendas Censo	Hogares General	Personas 2005	Proyección Población 2010
Cabecera	549	667	2.615	2.933
Resto	7.007	7.485	30.518	39.511
Total	7.556	8.152	33.133	42.444

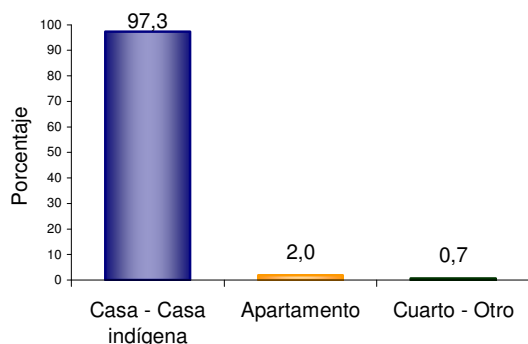
Personas en NBI (30 Junio 2010)

Área	Prop (%)	Cve (%) *
Cabecera	30,78	-
Resto	74,04	-
Total	70,62	-

(*El guiñon (--) significa que al 100% de las personas se les aplicó esta pregunta por tanto no tiene Cve.

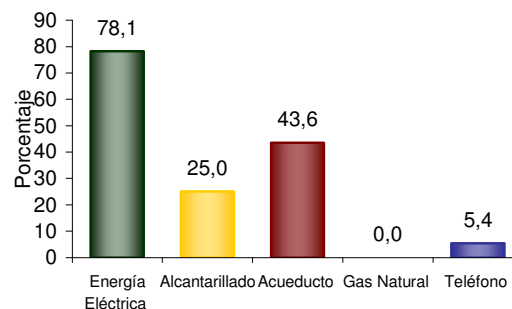
1. Módulo de Viviendas

Tipo de vivienda



El 97,3% de las viviendas de LA VEGA son casas.

Servicios con que cuenta la vivienda

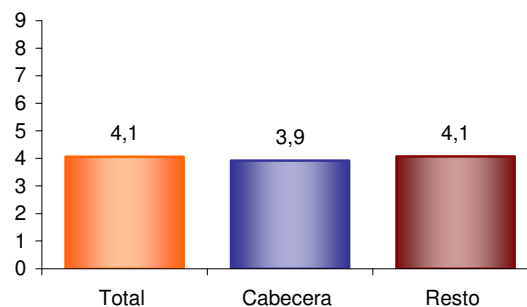


En LA VEGA el 78,1% de las viviendas tiene conexión a Energía Eléctrica .

El 0,0% tiene conexión a Gas Natural .

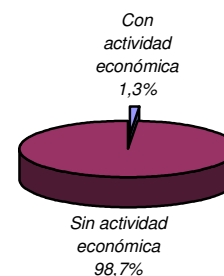
2. Módulo de Hogares

Promedio de personas por hogar



El Promedio de personas por hogar en LA VEGA es de 4,1.

Hogares Con actividad Económica



El 1,3% de los hogares tiene actividad económica en sus viviendas.



Para mayor información
visite
nuestra página web
www.dane.gov.co

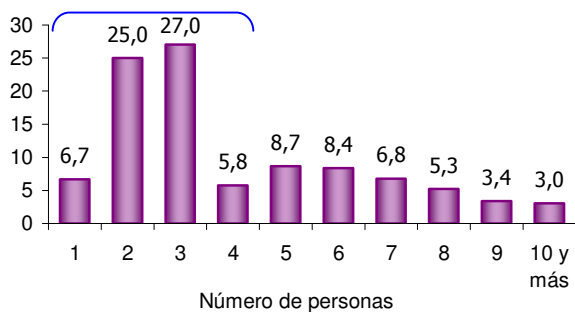
Perfil Municipal
LA VEGA

Director Departamento
Héctor Maldonado
Gómez

Subdirector
Carlos Eduardo
Sepúlveda Rico

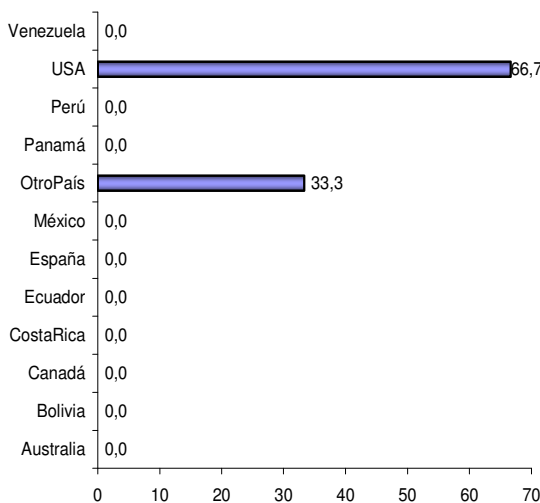
Director de Censos y
Demografía
Bernardo Guerrero
Lozano

Hogares según número de personas



Aproximadamente el 64,5% de los hogares de **LA VEGA** tiene 4 o menos personas.

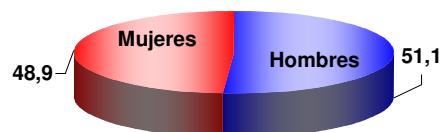
Personas viviendo en el exterior



Se evidencia:
Del total de hogares el 0,0% tiene experiencia migratoria internacional.
Del total de personas de estos hogares, residentes de forma permanente en el exterior el 66,7% está en USA, el 33,3% en OtroPaís y el 0,0% en España.

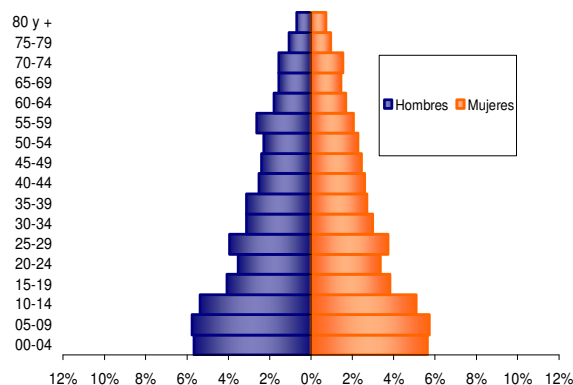
3. Módulo de Personas

Población por sexo

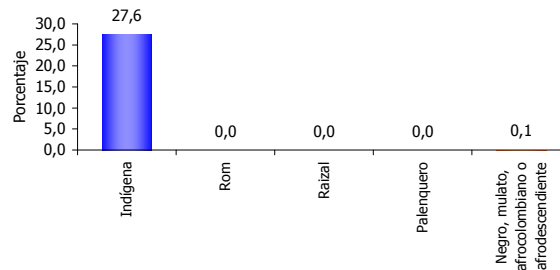


Del total de la población de **LA VEGA** el 51,1% son hombres y el 48,9% mujeres.

Estructura de la población por sexo y grupos de edad



Pertenencia étnica



El 27,6% de la población residente en **LA VEGA** se auto reconoce como **Indígena**.

Para mayor información
visite
nuestra página web
www.dane.gov.co

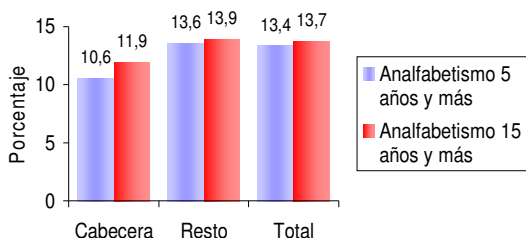
Perfil Municipal LA VEGA

Director Departamento
Héctor Maldonado Gómez

Subdirector
Carlos Eduardo Sepúlveda Rico

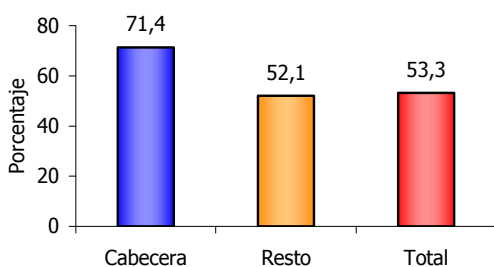
Director de Censos y Demografía
Bernardo Guerrero Lozano

Tasa de Analfabetismo, población de 5 años y más y 15 años y más, cabecera resto



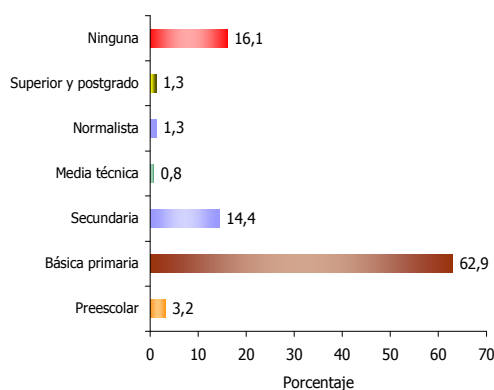
El 13,4% de la población de 5 años y más y el 13,7% de 15 años y más de LA VEGA no sabe leer y escribir.

Asistencia escolar, población de 3 a 24 años



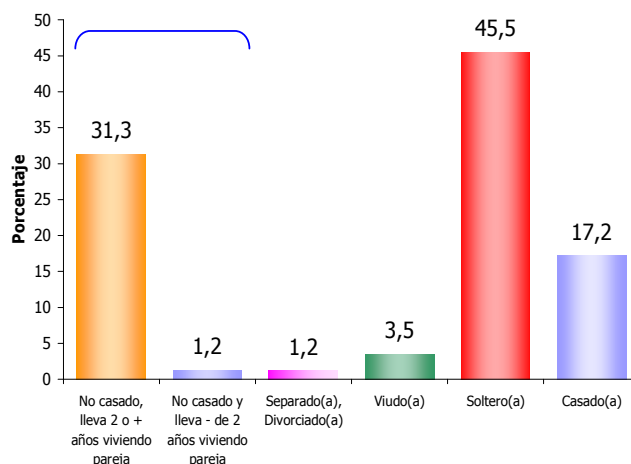
El 71,4% de la población en cabecera de 3 a 24 años asiste a un establecimiento educativo formal.

Nivel educativo



El 62,9% de la población residente en LA VEGA, ha alcanzado el nivel básica primaria; el 14,4% ha alcanzado secundaria y el 1,3% el nivel superior y postgrado. La población residente sin ningún nivel educativo es el 16,1%.

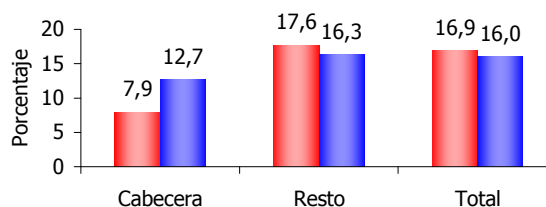
Estado conyugal 10 años y más



El 45,5% de las personas de 10 años y más de LA VEGA tienen estado conyugal Soltero(a) y el 32,6% Unión Libre.

Prevalencia de limitaciones permanentes por sexo

■ Personas con limitaciones permanentes (%) hombres
■ Personas con limitaciones permanentes (%) mujeres



El 16,0% de las mujeres y el 16,9% de los hombres presenta alguna limitación permanente.



Para mayor información visite nuestra página web www.dane.gov.co

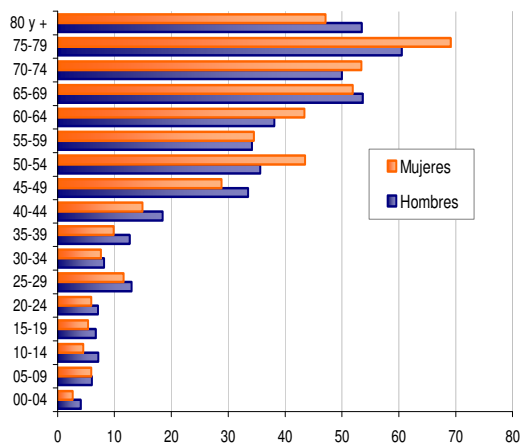
Perfil Municipal
LA VEGA

Director Departamento
**Héctor Maldonado
Gómez**

Subdirector
**Carlos Eduardo
Sepúlveda Rico**

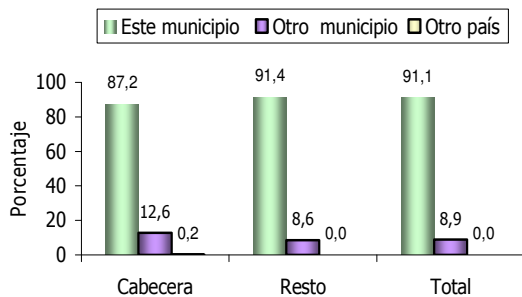
Director de Censos y
Demografía
**Bernardo Guerrero
Lozano**

Prevalencia de limitaciones permanentes por grupos de edad y sexo.



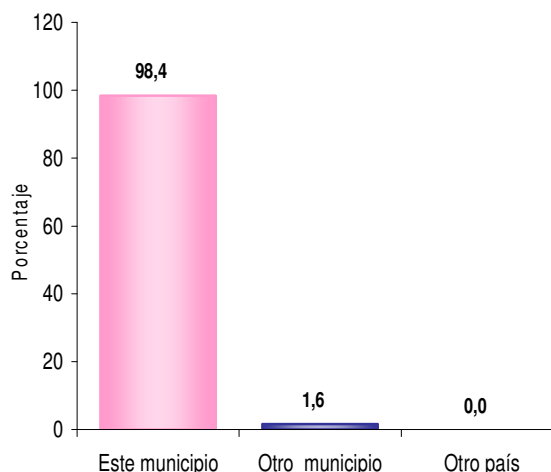
Las limitaciones permanentes aumentan con la edad. El 60% de la población en esta condición se presenta a partir de los 50 años.

Distribución de la población según lugar de nacimiento



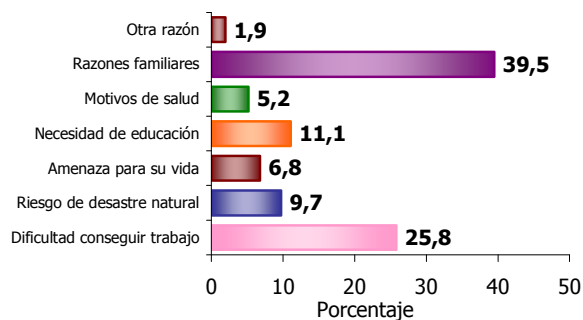
El 8,9% de la población de LA VEGA nació en otro municipio o en otro país.

Residencia de 5 años antes (Población de 5 años y más)



El 1,6% de la población de 5 años y más que reside actualmente en este municipio procede de otro municipio y el 0,0 % de otro país.

Causa cambio de residencia durante los últimos cinco años



El 25,8% de la población de LA VEGA que cambió de residencia en los últimos cinco años, lo hizo por Dificultad para conseguir trabajo; el 39,5% lo hizo por Razones familiares; el 1,9% por Otra razón y el 6,8% por Amenaza para su vida.



Para mayor información
visite
nuestra página web
www.dane.gov.co

Perfil Municipal
LA VEGA

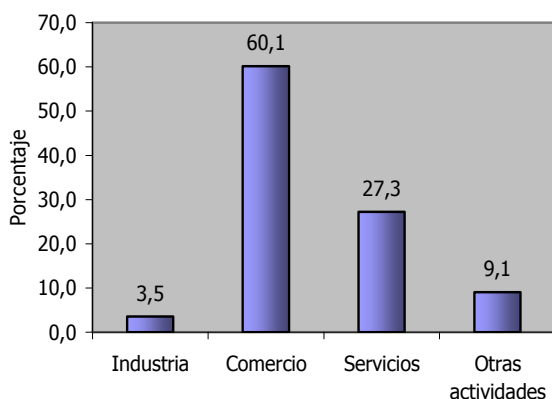
Director Departamento
**Héctor Maldonado
Gómez**

Subdirector
**Carlos Eduardo
Sepúlveda Rico**

Director de Censos y
Demografía
**Bernardo Guerrero
Lozano**

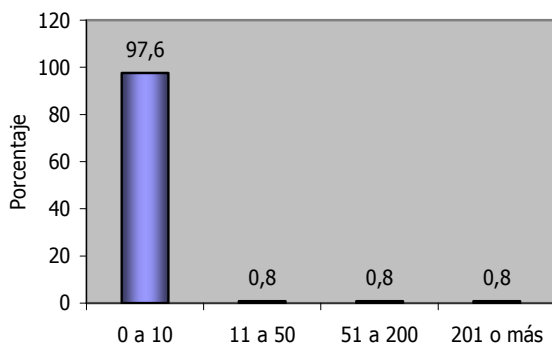
4. Módulo de Económicas

Establecimientos según actividad económica



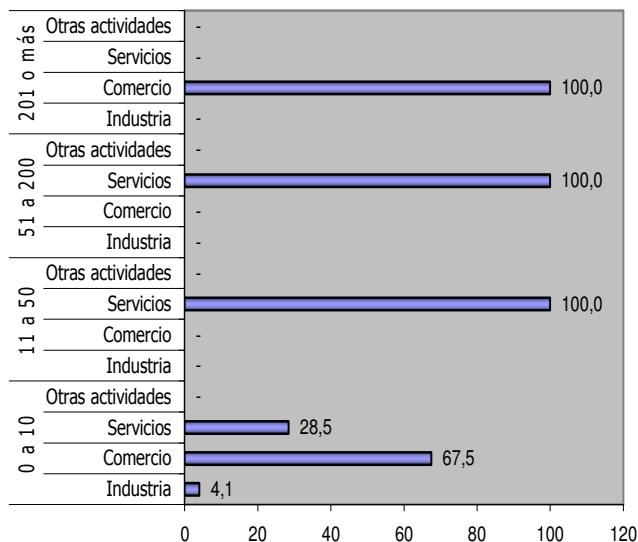
El 3,5% de los establecimientos se dedica a la industria; el 60,1% a comercio; el 27,3% a servicios y el 9,1% a otra actividad.

Establecimientos según escala de personas ocupadas el mes anterior al censo



El 97,6% de los establecimientos ocupó entre 1 y 10 empleados el mes anterior al censo.

Establecimientos según escala de personal por actividad económica



En los establecimientos del grupo con 0-10 empleados, el Comercio (67,5%) es la actividad más frecuente y en el grupo de 11 a 50 empleados la actividad Servicios representa el 100,0%.



Para mayor información
visite
nuestra página web
www.dane.gov.co

Perfil Municipal
LA VEGA

Director Departamento
Héctor Maldonado
Gómez

Subdirector
Carlos Eduardo
Sepúlveda Rico

Director de Censos y
Demografía
Bernardo Guerrero
Lozano

GLOSARIO

NBI: índice tradicionalmente utilizado en el país para el análisis de la pobreza a nivel regional. En concreto, el índice NBI es una medida de incidencia de la pobreza: dice cuántos pobres hay. Según esta metodología, se definen como pobres todas las personas que habitan en vivienda con una o más de las siguientes características:

- i. Viviendas inadecuadas para habitación humana en razón de los materiales de construcción utilizados.
- ii. Viviendas con hacinamiento crítico. (Más de tres personas por cuarto de habitación).
- iii. Vivienda sin acueducto o sanitario
- iv. Viviendas con alta dependencia económica (más de tres personas por miembro ocupado) y el jefe hubiera aprobado como máximo dos años de educación primaria.
- v. Viviendas con niños entre 6 y 12 años que no asistieran a la escuela.

Coefficiente de variación estimado (Cve): Es la forma de medir la calidad de la estimación obtenida a partir de una muestra probabilística.

Municipio: de acuerdo con el Artículo 311 de la actual Constitución Política de Colombia y la Ley 136 de Junio 2 de 1994, es la entidad territorial fundamental de la división político-administrativa del Estado, con autonomía política, fiscal y administrativa dentro de los límites que le señalen la Constitución y las leyes de la República.

Cabecera municipal: delimitación geográfica definida por el DANE para fines estadísticos, alusiva al área geográfica delimitada por el perímetro censal. A su interior se localiza la sede administrativa del municipio, es decir la Alcaldía.

Resto del municipio: delimitación geográfica definida por el DANE para fines estadísticos, alusiva al área geográfica comprendida entre el Perímetro Censal y el Límite Municipal definido por Ordenanza de la Asamblea Departamental.

Personas con limitaciones: son aquellas que como consecuencia de problemas en su cuerpo o sus funciones corporales, presentan dificultades en el momento de realizar sus actividades cotidianas en el hogar, la escuela, el trabajo, al practicar un deporte, etc.

Nivel educativo: se refiere al grado de escolaridad más alto al cual ha llegado la persona de acuerdo con los niveles del sistema educativo formal: preescolar, básica en sus niveles de primaria, secundaria, media y superior.

Pertenencia étnica: En Colombia las personas se pueden identificar como pertenecientes a uno de los grupos étnicos reconocidos legalmente (indígenas, ROM o gitanos, raizales del Archipiélago de San Andrés, Providencia y Santa Catalina, palenqueros de San Basilio y afrocolombianos). El criterio empleado en el Censo General 2005 para captar la pertenencia étnica de las personas es el auto reconocimiento por sus costumbres o tradiciones o por sus rasgos físicos.



Para mayor información
visite
nuestra página web
www.dane.gov.co