



### Reseña Municipal

**Alcalde:** Rafael Pacheco Mizguer

**Fecha de censo:** 26/01/06-06/03/06

Director Departamento  
**Dr. Ernesto Rojas Morales**

Subdirector  
**Dr. Pedro José Fernández Ayala**

Directora de Censos y Demografía  
**Dra. Carmela Serna Ríos**

Coordinador General  
**Dr. Luis Hernando Páez Carrero**

Equipo de Coordinadores  
**Edgar Sardi Perea**  
**Francisco Arboleda H**  
**Wilton Buriticá Macías**  
**Carlos Sánchez Rave**  
**Luis Guillermo Ramírez**  
**Luz Maritza Medina**  
**Claudia Helen González**  
**Amadeo Rodríguez C.**

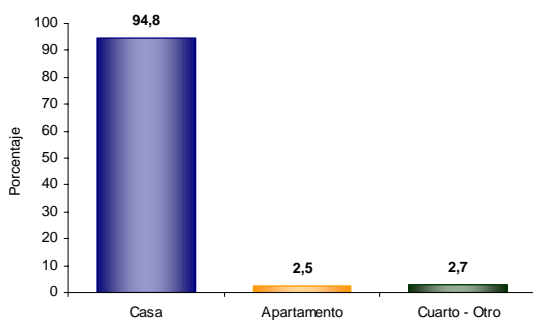
### ICONTEC

En el mes de julio de 2005, el Instituto Colombiano de Normas Técnicas -ICONTEC- le renovó al DANE la certificación de gestión de la calidad a su Sistema, evaluado y aprobado con base en la norma internacional ISO 9001:2000

Para mayor información visite nuestra página web [www.dane.gov.co](http://www.dane.gov.co)

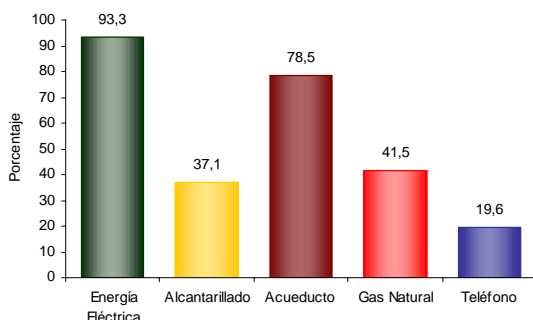
## 1. Módulo de Viviendas

### Tipo de vivienda



El 94,8% de las viviendas de Chinú son casas.

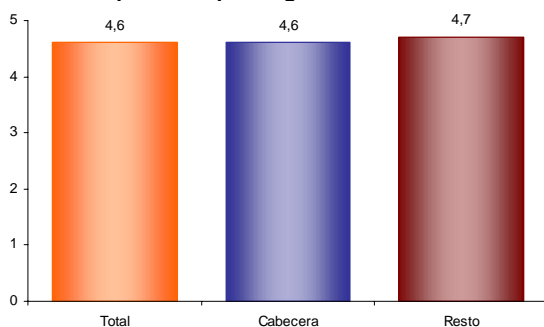
### Servicios con que cuenta la vivienda



- En Chinú:
- El 93,3% de las viviendas tiene conexión a Energía Eléctrica.
  - El 19,6 % tiene conexión a Teléfono.

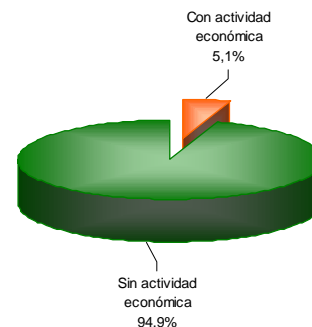
## 2. Módulo de Hogares

### Número de personas por hogar



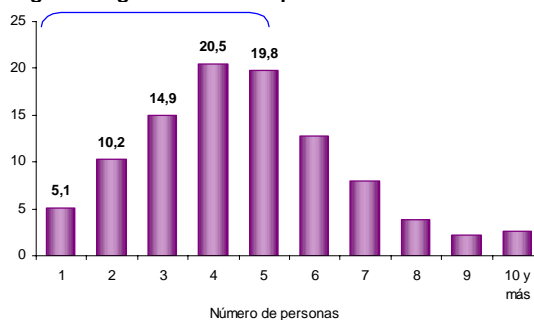
El número de personas por hogar en Chinú es de 4,6.

### Hogares con actividad económica.



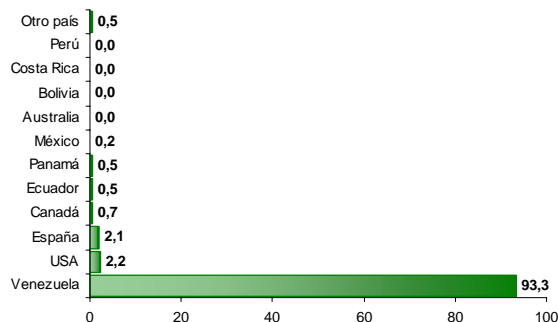
El 5,1% de los hogares de Chinú tienen actividad económica en sus viviendas.

### Hogares según número de personas



Aproximadamente el 50,8% de los hogares de Chinú tiene 4 o menos personas.

### Personas viviendo en el exterior



Se evidencia:

- Del total de hogares de Chinú el 3,8% tiene experiencia emigratoria internacional.
- Del total de personas de estos hogares residentes de forma permanente en el exterior el 93,3% está en Venezuela, el 2,2% en USA y el 2,1% en España.



### Reseña Municipal

**Alcalde:** Rafael Pacheco Mizguer

**Fecha de censo:** 26/01/06-06/03/06

Director Departamento  
**Dr. Ernesto Rojas Morales**

Subdirector  
**Dr. Pedro José Fernández Ayala**

Directora de Censos y Demografía  
**Dra. Carmela Serna Ríos**

Coordinador General  
**Dr. Luis Hernando Páez Carrero**

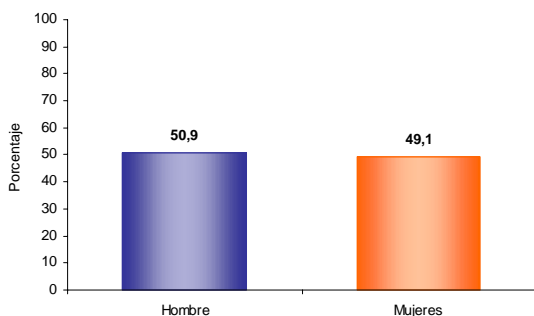
Equipo de Coordinadores  
**Edgar Sardi Perea**  
**Francisco Arboleda H.**  
**Wilton Buriticá Macías**  
**Carlos Sánchez Rave**  
**Luis Guillermo Ramírez**  
**Luz Maritza Medina**  
**Claudia Helen González**  
**Amadeo Rodríguez C.**

**ICONTEC**  
En el mes de julio de 2005, el Instituto Colombiano de Normas Técnicas -ICONTEC- le renovó al DANE la certificación de gestión de la calidad a su Sistema, evaluado y aprobado con base en la norma internacional ISO 9001:2000

Para mayor información visite nuestra página web [www.dane.gov.co](http://www.dane.gov.co)

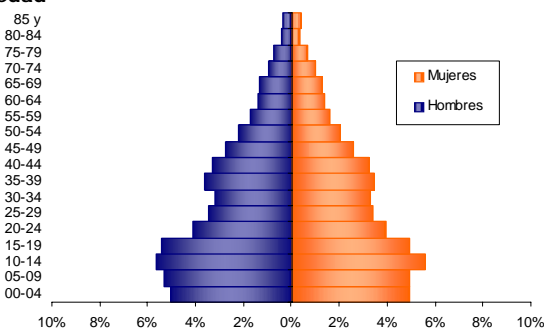
### 3. Módulo de Personas

#### Población por sexo



Del total de la población de Chinú el 50,9% son hombres y el 49,1% mujeres.

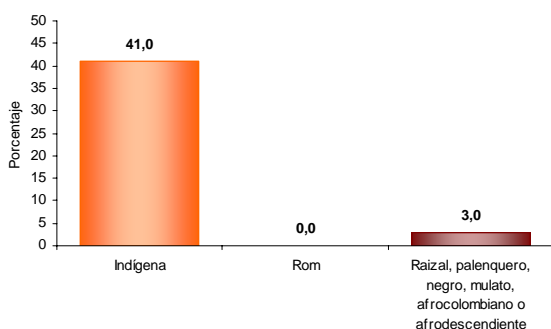
#### Estructura de la población por sexo y grupos de edad



Se evidencia:

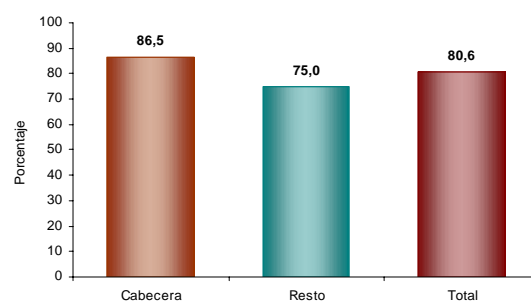
- Efecto de la migración por sexo y edad y sobre mortalidad masculina.

#### Pertenencia étnica



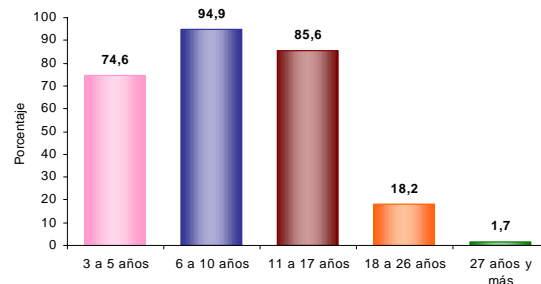
El 41,0% de la población residente en Chinú se autorreconoce como Indígena.

#### Tasa de alfabetismo de la población, cabecera resto



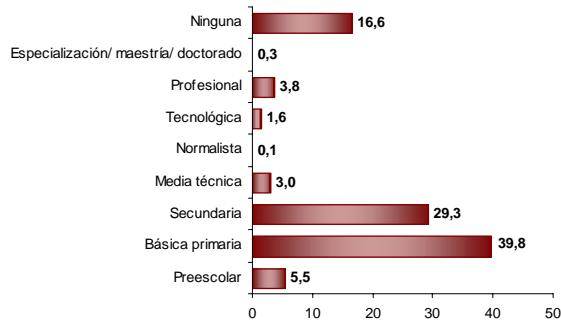
El 80,6% de la población de 5 años y más de Chinú sabe leer y escribir.

#### Asistencia escolar



El 74,6% de la población de 3 a 5 años asiste a un establecimiento educativo formal; el 94,9% de la población de 6 a 10 años y el 85,6% de la población de 11 a 17 años.

#### Nivel educativo



El 39,8% de la población residente en Chinú, ha alcanzado el nivel básica primaria y el 29,3% secundaria; el 3,8% ha alcanzado el nivel profesional y el 0,3% ha realizado estudios de especialización, maestría o doctorado. La población residente sin ningún nivel educativo es el 16,6%.



### Reseña Municipal

**Alcalde:** Rafael Pacheco Mizguer

**Fecha de censo:**  
26/01/06-06/03/06

Director Departamento  
**Dr. Ernesto Rojas Morales**

Subdirector  
**Dr. Pedro José Fernández Ayala**

Directora de Censos y Demografía  
**Dra. Carmela Serna Ríos**

Coordinador General  
**Dr. Luis Hernando Páez Carrero**

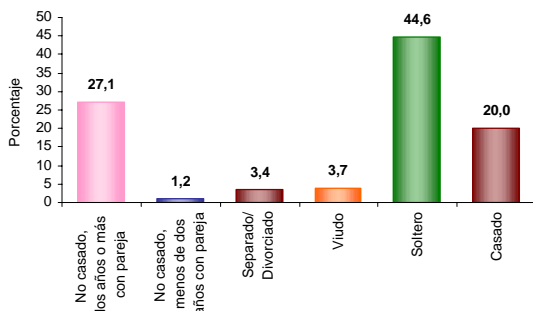
Equipo de Coordinadores  
**Edgar Sardi Perea**  
**Francisco Arboleda H.**  
**Wilton Buriticá Macías**  
**Carlos Sánchez Rave**  
**Luis Guillermo Ramírez**  
**Luz Maritza Medina**  
**Claudia Helen González**  
**Amadeo Rodríguez C.**

### ICONTEC

En el mes de julio de 2005, el Instituto Colombiano de Normas Técnicas -ICONTEC- le renovó al DANE la certificación de gestión de la calidad a su Sistema, evaluado y aprobado con base en la norma internacional ISO 9001:2000

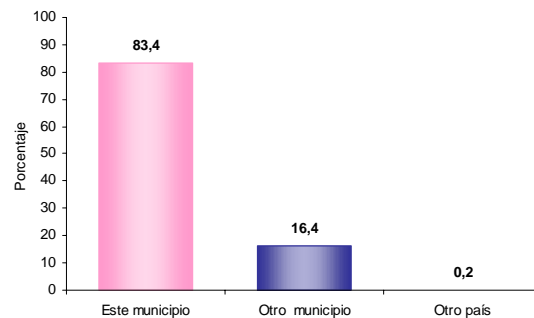
Para mayor información visite nuestra página web  
[www.dane.gov.co](http://www.dane.gov.co)

### Estado conyugal



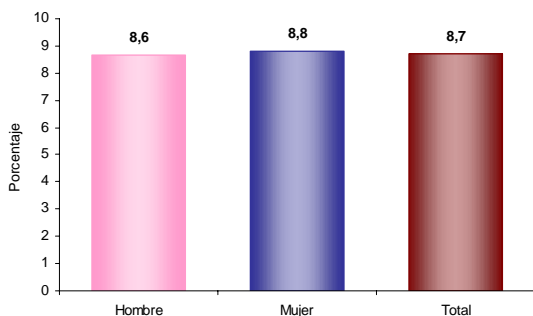
El 28,4% de las personas de 10 años y más de Chinú viven en unión libre.

### Distribución de la población según lugar de nacimiento



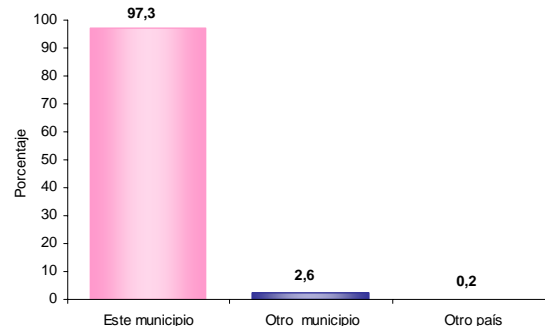
El 16,4% de la población de Chinú nació en otro municipio.

### Prevalencia de limitaciones permanentes por sexo



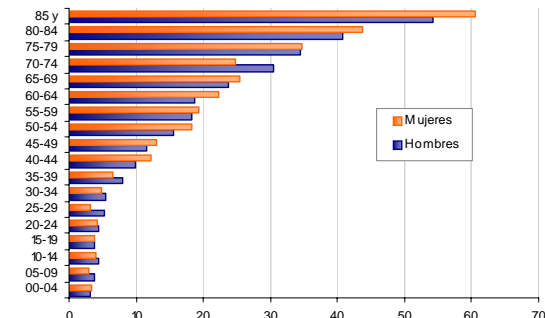
El 8,7% de la población de Chinú presenta alguna limitación permanente. El 8,6% en los hombres y el 8,8% en las mujeres.

### Residencia de 5 años antes (población de 5 años o más)



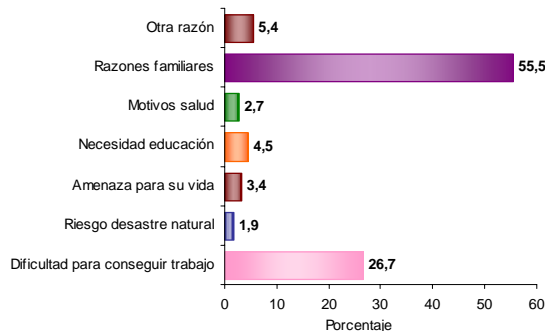
El 2,6% de la población mayor de 4 años residente actualmente en Chinú procede de otro municipio y el 0,2% de otro país.

### Prevalencia de limitaciones permanentes por grupos de edad y sexo



Las limitaciones permanentes aumentan con la edad. El 60% de la población en esta condición se presenta a partir de los 35 años.

### Causa cambio de residencia



El 55,5% de la población de Chinú que cambió de residencia en los últimos cinco años lo hizo por razones familiares. El 26,7% por dificultad para conseguir trabajo; el 5,4% por otra razón y el 3,4% por amenaza para su vida.



### Reseña Municipal

**Alcalde:** Rafael Pacheco Mizguer

**Fecha de censo:** 26/01/06-06/03/06

Director Departamento  
**Dr. Ernesto Rojas Morales**

Subdirector  
**Dr. Pedro José Fernández Ayala**

Directora de Censos y Demografía  
**Dra. Carmela Serna Ríos**

Coordinador General  
**Dr. Luis Hernando Páez Carrero**

Equipo de Coordinadores  
**Edgar Sardi Perea**  
**Francisco Arboleda H.**  
**Wilton Buriticá Macías**  
**Carlos Sánchez Rave**  
**Luis Guillermo Ramírez**  
**Luz Maritza Medina**  
**Claudia Helen González**  
**Amadeo Rodríguez C.**

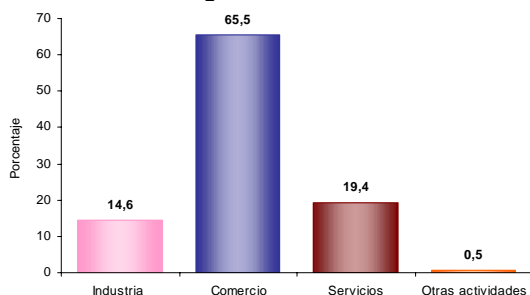
### ICONTEC

En el mes de julio de 2005, el Instituto Colombiano de Normas Técnicas -ICONTEC- le renovó al DANE la certificación de gestión de la calidad a su Sistema, evaluado y aprobado con base en la norma internacional ISO 9001:2000

Para mayor información visite nuestra página web  
[www.dane.gov.co](http://www.dane.gov.co)

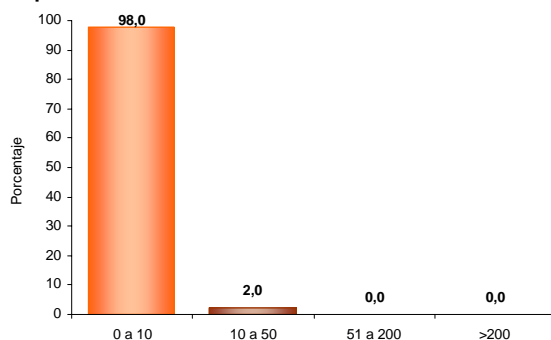
## 4. Módulo de Económicas

### Establecimientos según actividad



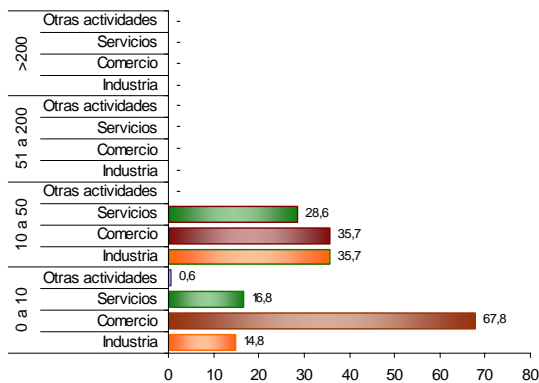
El 14,6% de los establecimientos se dedican a la industria; el 65,5% a comercio; el 19,4% a servicios y el 0,5% a otra actividad.

### Establecimientos según escala de personas ocupadas el mes anterior al censo



El 98,0% de los establecimientos ocupó entre 1 y 10 empleos el mes anterior al censo.

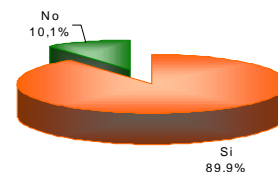
### Establecimientos según escala de personal por actividad económica



En los establecimientos con mayor número (0 a 10 empleos) el Comercio (67,8%) es la actividad más frecuente y en el grupo de 10 a 50 personas la actividad principal es Industria (35,7 %).

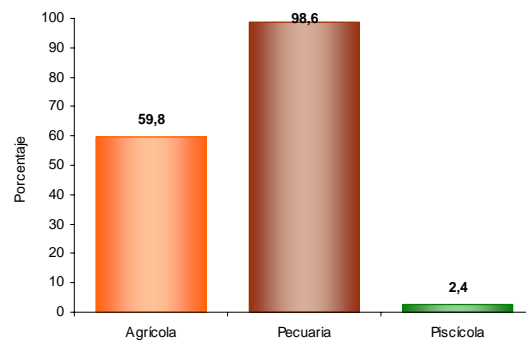
## 5. Módulo de Agropecuarias

### Unidades Censales con actividad agropecuaria asociada



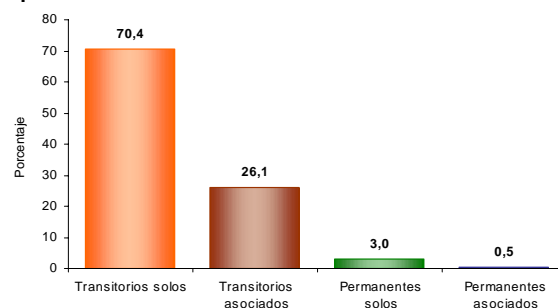
El 89,9% de las viviendas rurales ocupadas, con personas presentes el día del censo, tenían actividad agropecuaria.

### Unidades censales con actividades agrícola, pecuaria y piscícola asociadas



Porcentaje de viviendas rurales ocupadas, con personas presentes el día del censo, y que tenían actividad agropecuaria: Agrícola 59,8%, pecuaria 98,6%, piscícola 2,4%. La mayoría de las viviendas tiene simultáneamente 2 o 3 tipos de actividades.

### Tipos de cultivos en las unidades censales



Del total de cultivos asociados a la vivienda rural el 70,4% corresponde a transitorios solos, el 26,1% a transitorios asociados, el 3,0% a permanentes solos y el 0,5% a permanentes asociados.

Información correspondiente a la población censada en hogares particulares