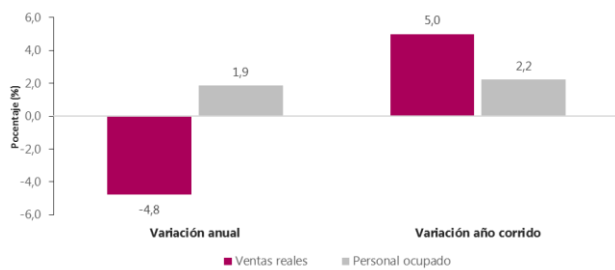


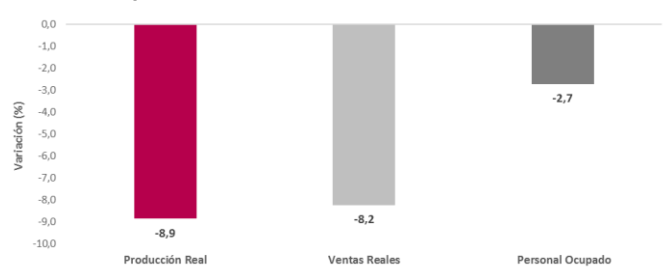
En marzo de 2020, la variación de las ventas reales de Comercio al por menor y de vehículos fue de -4,8%, y de la producción y ventas reales de la industria manufacturera fue -8,9% y -8,2%; en servicios, los ingresos de los call center subieron 24,9% mientras que los de la producción cinematográfica y de televisión bajaron 60,6%

Variación de ventas reales y personal ocupado del comercio al por menor y de vehículos
Total nacional
Marzo 2020



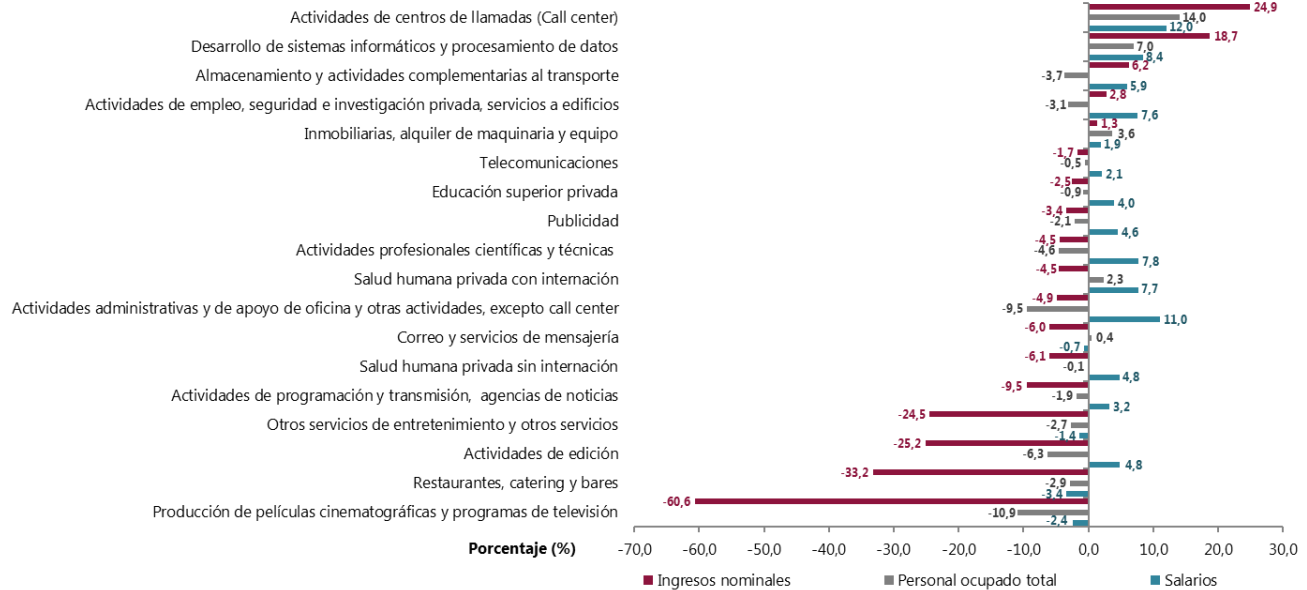
Fuente: DANE, EMC.

Variación anual de la producción real, ventas y personal ocupado de la industria manufacturera
Total nacional
Marzo 2020/2019



Fuente: DANE, EMMET.

Variación anual ingresos totales, personal ocupado y salarios
Marzo 2020



Fuente: DANE – EMS.

Bogotá D.C.

14 de mayo de 2020

Resultados EMC, EMMET, EMS, MMH y MTA

Marzo 2020

- En marzo de 2020, las ventas reales del Comercio al por menor y de vehículos registraron una variación de -4,8% en comparación con el mismo mes de 2019; la variación de estas ventas sin combustibles ni vehículos fue de 2,7%. Para el primer trimestre de 2020, el total de las ventas reales tuvo una variación de 5,0% con respecto al mismo periodo de 2019; sin incluir combustibles y vehículos, dicha variación fue de 7,2%.
- En marzo de 2020 se presentó un incremento de 1,9% en el personal ocupado en el comercio minorista y de vehículos, con relación al mismo mes del año anterior; y aumentó 2,2% en el trimestre enero – marzo de 2020 en comparación con el mismo periodo de 2019.
- La producción real de la industria manufacturera se redujo 8,9% en marzo de 2020, así como las ventas reales (-8,2%) y el personal ocupado (-2,7%).
- Fabricación de productos minerales no metálicos fue la actividad con mayor contribución negativa (-1,7 p.p.) a la variación de la producción real industrial, mientras que la fabricación de sustancias químicas básicas y sus productos fue la de mayor contribución positiva (0,7 p.p.).
- De acuerdo con la Encuesta Mensual de Servicios, en marzo de 2020 las Actividades de centros de llamadas (call center) registraron el mayor aumento de ingresos (24,9%) en el sector, en comparación con el mismo mes de 2019; y presentaron incrementos del 14,0% y del 12,0% en el personal ocupado y en los salarios, respectivamente.
- En cambio, las actividades de Producción de películas cinematográficas y programas de televisión vieron reducidos sus ingresos en 60,6%, al igual que su personal ocupado (-10,9%), en marzo de 2020.

Encuesta Mensual de Comercio - EMC (marzo de 2020)

En marzo de 2020, las ventas reales del Comercio al por menor y de vehículos registraron una variación de -4,8% en comparación con el mismo mes de 2019; la variación de estas ventas sin combustibles ni vehículos fue de 2,7%.

Para el primer trimestre de 2020, el total de las ventas reales de Comercio al por menor y de vehículos tuvo una variación de 5,0% con respecto al mismo periodo de 2019; sin incluir las ventas reales de combustibles y de vehículos, dicha variación fue de 7,2%.

Variación ventas reales y personal ocupado

Encuesta Mensual de Comercio

Marzo 2020/2019 y enero-marzo 2020 / enero – marzo 2019

Indicador	Variación anual	Variación año corrido
	Marzo 2020 / marzo 2019	Enero - marzo 2020 / enero - marzo 2019
Total ventas comercio al por menor y vehículos	-4,8	5,0
Total ventas comercio al por menor sin vehículos	-2,1	5,0
Total ventas comercio al por menor sin combustibles	-1,7	6,8
Total ventas comercio al por menor sin combustibles ni vehículos	2,7	7,2
Total Personal ocupado	1,9	2,2

Fuente: DANE.

Según las líneas de mercancías, en marzo de 2020 las ventas reales de Combustibles para vehículos automotores presentaron una variación de -17,1% con respecto al mismo mes de 2019, registrando la mayor contribución negativa (3,4 puntos porcentuales) a la variación mensual. En contraste, el comercio de Alimentos (víveres en general) tuvo una variación de 31,7% en ventas reales, contribuyendo en 6,9 puntos porcentuales. (p.p.).

**Variación ventas reales según líneas de mercancía
Comercio minorista y vehículos
Total nacional - Marzo 2020/2019**

Líneas de mercancías	Variación %	Contribución PP
Total comercio minorista y vehículos	-4,8	-4,8
Combustibles para vehículos automotores	-17,1	-3,4
Vehículos automotores y motocicletas principalmente de uso de los hogares**	-30,5	-2,8
Prendas de vestir y textiles	-45,1	-1,9
Repuestos, partes, accesorios y lubricantes para vehículos	-21,0	-1,4
Artículos de ferretería, vidrios y pinturas	-26,4	-1,0
Calzado, artículos de cuero y sucedáneos del cuero	-43,8	-0,7
Electrodomésticos, muebles para el hogar	-20,6	-0,7
Artículos y utensilios de uso doméstico	-28,3	-0,4
Bebidas alcohólicas, cigarrillos y productos del tabaco	-15,6	-0,3
*Otras mercancías para uso personal o doméstico, no especificadas anteriormente	-8,9	-0,3
Otros vehículos automotores y motocicletas***	-3,1	-0,2
Equipos y aparatos de sonido y video	-13,1	-0,2
Equipo de informática y telecomunicaciones para uso personal o doméstico	-6,0	-0,2
Libros, papelería, periódicos, revistas y útiles escolares	-27,8	-0,2
Bebidas no alcohólicas	12,0	0,1
Productos farmacéuticos y medicinales	12,5	0,3
Productos de aseo personal, cosméticos y perfumería	17,3	0,7
Productos para el aseo del hogar	32,1	0,8
Alimentos (víveres en general)	31,7	6,9

Fuente: DANE.

En cuanto al personal ocupado en el comercio al por menor, se registró un incremento de 1,9% en marzo de 2020 con relación al mismo mes del año anterior; así mismo, aumentó 2,2% en el trimestre enero – marzo de 2020 en comparación con el mismo periodo de 2019.

La mayor contribución en marzo de 2020 al aumento del personal ocupado en el comercio minorista se presentó en las empresas No especializadas con surtido compuesto principalmente por alimentos y especializados en la venta de alimentos (aportaron 2,2 p.p.), con una variación en el personal ocupado de 5,4%.

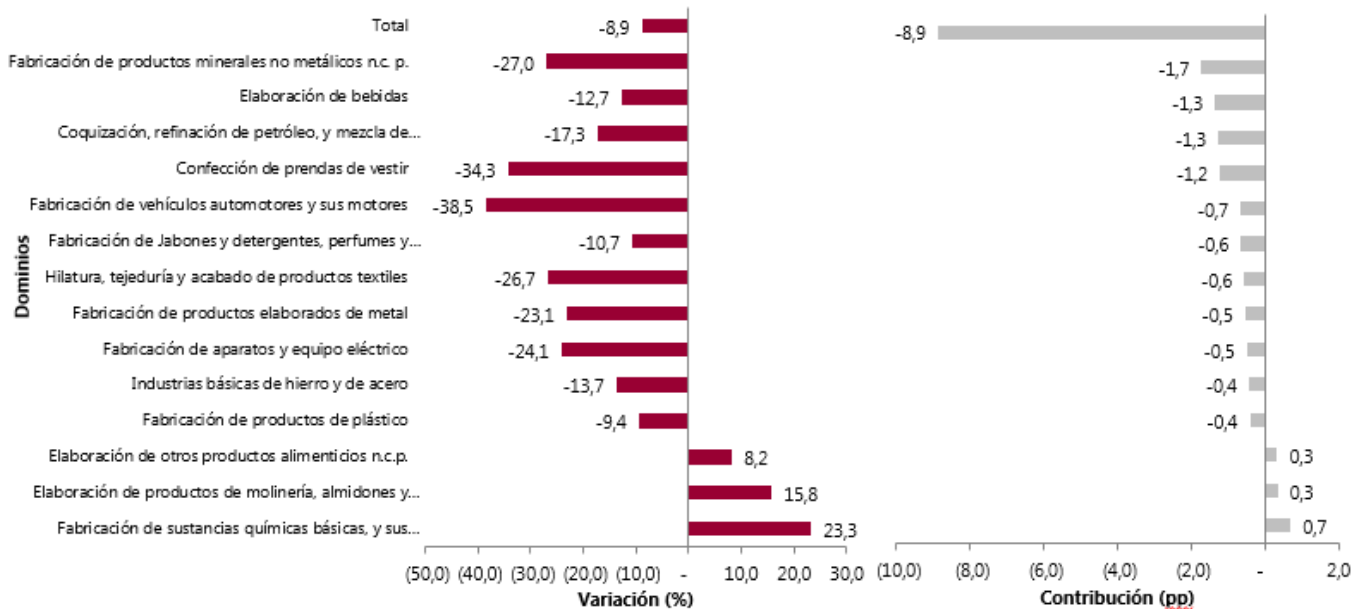
Las empresas dedicadas principalmente a comercializar Prendas de vestir y sus accesorios; calzado y artículos sucedáneos al cuero en establecimientos especializados restaron 0,3 p.p. al total del personal ocupado en el comercio minorista, con una variación de -3,3% en la ocupación.

Encuesta Mensual Manufacturera con Enfoque Territorial– EMMET (marzo de 2020)

De acuerdo con la EMMET, en marzo de 2020 la producción real de la industria manufacturera se redujo 8,9%, así como las ventas reales (-8,2%) y el personal ocupado (-2,7%).

De las 39 actividades industriales representadas por la encuesta, 29 registraron variaciones negativas en su producción real y restaron 11,5 puntos porcentuales a la variación total anual. Con una variación de -27,0%, Fabricación de productos minerales no metálicos fue la actividad con mayor contribución negativa (-1,7 p.p.). Por su parte, con una variación de 23,3%, Fabricación de sustancias químicas básicas y sus productos fue la actividad industrial con la mayor contribución positiva a la variación total anual (0,7 p.p.).

Variación anual y contribución de la producción real, según principales dominios Marzo 2020/2019^P



Fuente: DANE – EMMET.

Bogotá D.C.
14 de mayo de 2020

Resultados EMC, EMMET, EMS, MMH y MTA
Marzo 2020

Con relación al personal ocupado, Confección de prendas de vestir, con -1,0 p.p. y una variación de -10,2%, fue el dominio que más contribuyó de manera negativa a la variación total anual (-2,7%); seguido de Otras industrias manufactureras, con variación de -11,4% y una contribución de -0,3 p.p.

Para lo corrido del año (enero – marzo 2020), en el total nacional, tanto la producción real como las ventas presentaron una variación de -0,4%; mientras que la variación para el personal ocupado fue -1,3%, en comparación con el mismo periodo de 2019.

Por otra parte, la Fabricación de productos minerales no metálicos registró una variación de -8,3% en el primer trimestre de 2020, y fue el dominio con la mayor contribución a la variación total (-0,5 p.p.) durante este periodo.

Entre abril de 2019 y marzo de 2020, la producción real presentó una variación de 0,7%, las ventas de 1,3% y el personal ocupado de -0,8%. La Elaboración de bebidas, con variación de 3,1% y contribución de 0,4 p.p., fue el dominio que más contribuyó positivamente a la variación total (0,7%) de la producción real en este periodo.

Por departamentos, Antioquia fue el departamento con la mayor contribución negativa al resultado total anual de la producción, ventas y personal ocupado en marzo de 2020. En la producción, presentó una variación de -12,9% y una contribución de -2,4 p.p. a la variación total (-8,9%). En las ventas, su variación fue 13,4% y contribuyó con -2,5 p.p.; y para el personal ocupado, la variación fue -5,1 %, con una contribución de -1,2 p.p.

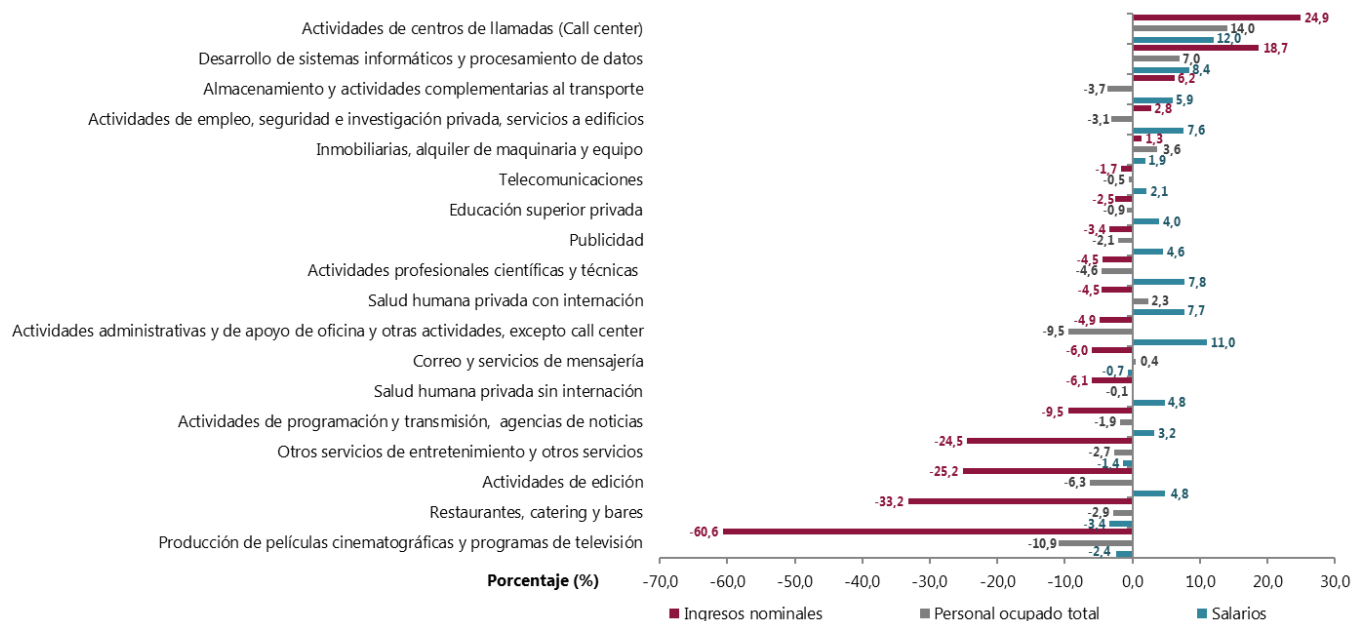
Por el contrario, Córdoba fue el departamento con la mayor contribución positiva al resultado anual de la producción (0,2 p.p., con una variación de 21,2%) y de las ventas (0,4 p.p. y una variación de 43,7%). Sin embargo, para el personal ocupado la variación fue -4,0% y contribuyó en 0,0 p.p. a la variación total.

Según ciudades, Bogotá registró la mayor contribución negativa al resultado total anual de producción, ventas y personal ocupado en marzo de 2020. Para la producción, presentó una variación de -15,1% (contribución -2,4 p.p.); en ventas, su variación fue -12,3% (contribución -1,9 p.p.); y para el personal ocupado, la variación fue -2,9 %, (-0,7 p.p.).

En contraste, Cartagena de Indias fue la ciudad con la mayor contribución positiva al resultado anual de la producción (0,1 p.p., con variación de 2,2%) y registró comportamiento positivo en las ventas (0,1 p.p., y una variación de 2,4%). En cambio, presentó una variación de -0,9% en el personal ocupado contribuyendo 0,0 p.p. a la variación total.

Encuesta Mensual de Servicios – EMS (marzo de 2020)

Variación anual ingresos totales, personal ocupado y salarios Marzo 2020



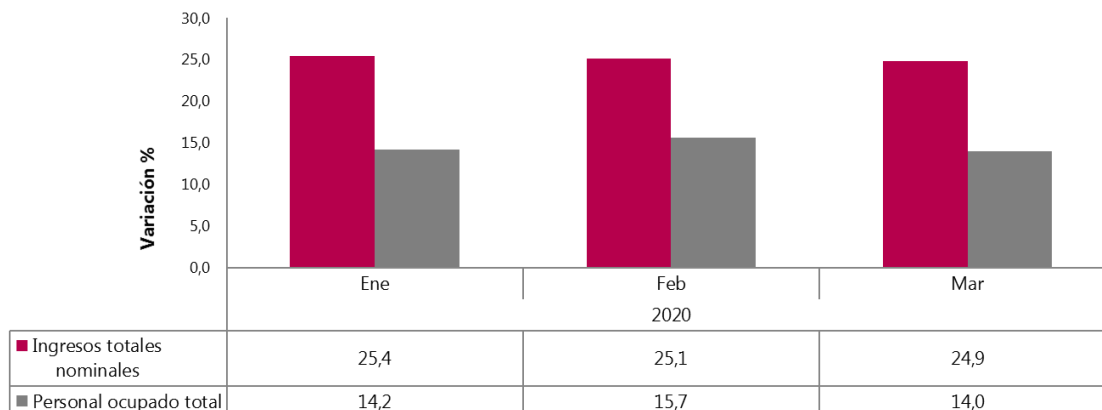
Fuente: DANE – EMS.

En marzo de 2020, las empresas dedicadas a las Actividades de centros de llamadas (call center) registraron el mayor aumento de ingresos (24,9%) en el sector Servicios, en comparación con el mismo mes de 2019. Así mismo, presentaron un incremento del 14,0% en el personal ocupado y del 12,0% en los salarios. De igual manera, los ingresos de las empresas de Desarrollo de sistemas informáticos y procesamiento de datos se incrementaron 18,7%, así como la población ocupada (7,0%) y los salarios (8,4%).

Bogotá D.C.
14 de mayo de 2020

Resultados EMC, EMMET, EMS, MMH y MTA
Marzo 2020

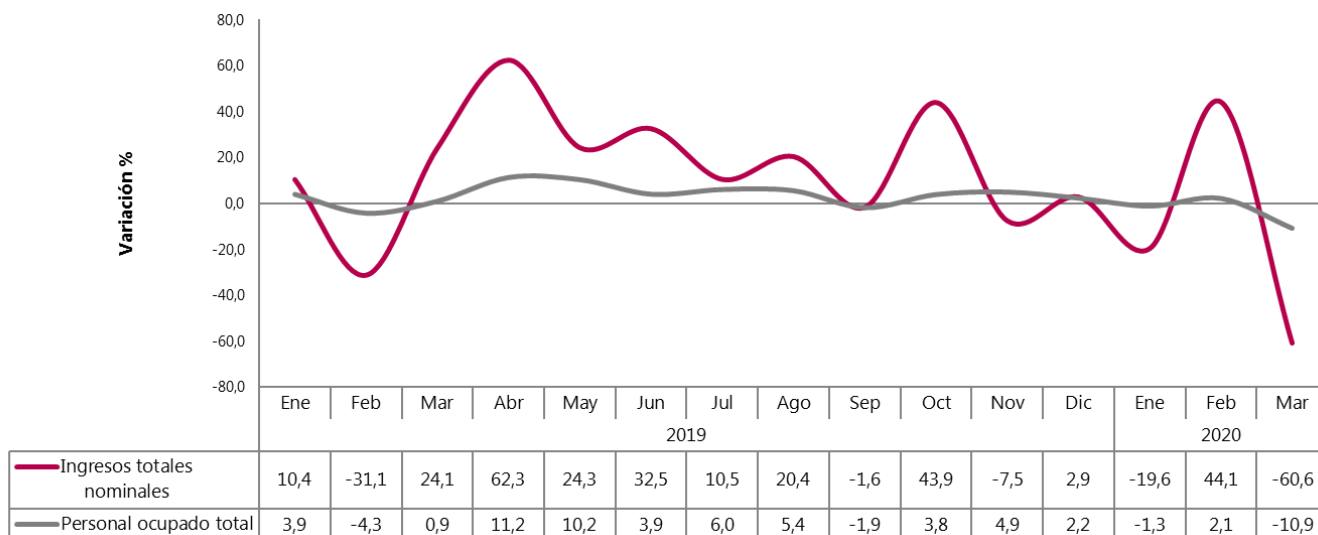
Serie de variaciones anuales – Ingresos nominales y personal ocupado
Actividades de centros de llamadas (call center)
Enero a marzo de 2020



Fuente: DANE – EMS.

En contraste, las empresas con actividades de Producción de películas cinematográficas y programas de televisión vieron reducidos sus ingresos en 60,6%, al igual que su personal ocupado (-10,9%) y sus salarios (-2,4%). Por su parte, en Restaurantes, catering y bares se registró una disminución de 33,2% de los ingresos, de 2,9% en los ocupados y de 3,4% en los salarios.

Serie de variaciones anuales – Ingresos nominales, personal ocupado y salarios
Producción de películas cinematográficas y programas de televisión
Enero 2019 a marzo de 2020

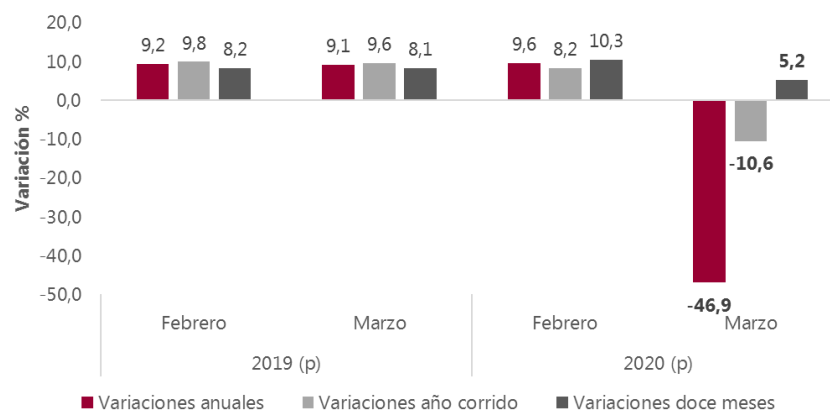


Fuente: DANE – EMS.

Muestra Mensual de Hoteles – MMH (marzo de 2020)

Los ingresos reales de los establecimientos hoteleros registraron en marzo de 2020 una reducción de 46,9% en comparación con el mismo mes de 2019. Para enero – marzo de 2020, esta disminución fue de 10,6% frente al mismo periodo de 2019. Sin embargo, en abril 2019 – marzo 2020 se observó un incremento de 5,2% en los ingresos con respecto a abril 2018 – marzo 2019.

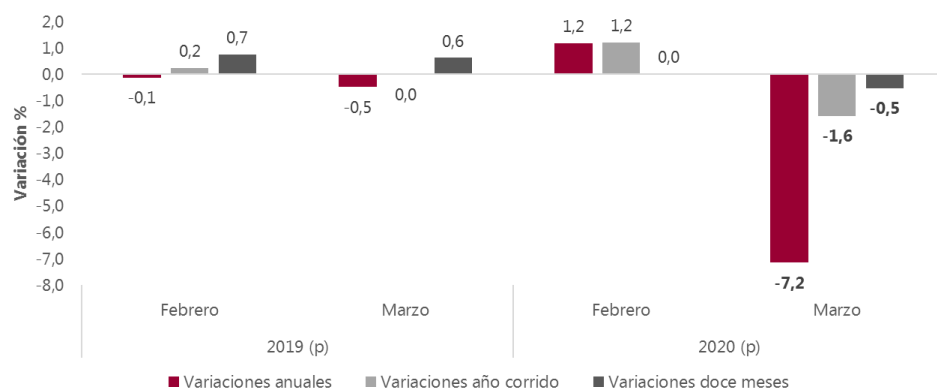
**Variación anual, año corrido y 12 meses - ingresos reales
2019 – 2020 (febrero – marzo)**



Fuente: DANE – MMH.

En cuanto al personal ocupado en estos establecimientos, en marzo de 2020 se presentó una disminución de 7,2% en comparación con el mismo mes del año anterior; y entre enero y marzo de 2020, bajó 1,6% con relación al mismo trimestre de 2019. Entre abril de 2019 y marzo de 2020 el número de personas ocupadas se redujo 0,5% con respecto a abril 2018 – marzo 2019.

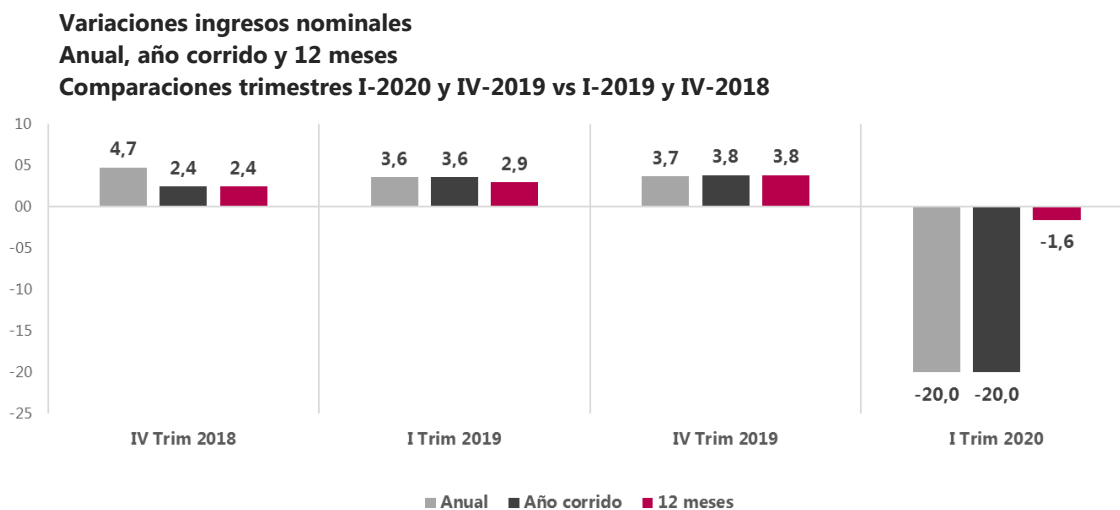
**Variación anual, año corrido y 12 meses - personal ocupado
2019 – 2020 (febrero – marzo)**



Fuente: DANE – MMH.

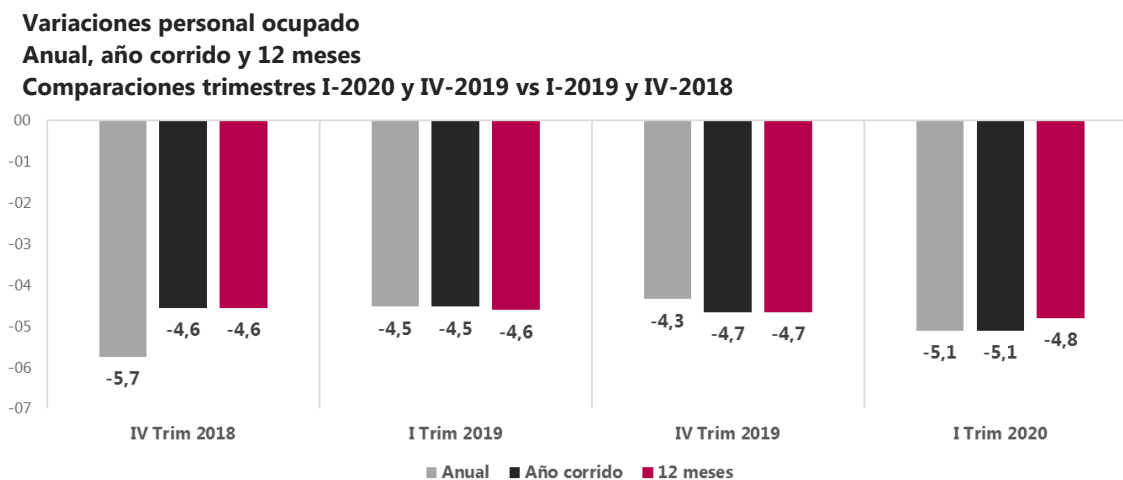
Muestra Trimestral de Agencias de Viaje – MTA (enero - marzo de 2020)

En marzo, de 2020, los ingresos nominales y el personal ocupado de las agencias de viaje se redujeron 59,3% y 5,0%, respectivamente, en comparación con el mismo mes del año anterior. Los ingresos habían aumentado 6,7% en enero y 2,9% en febrero de 2020 con respecto a los mismos meses de 2019; sin embargo, el número de ocupados había disminuido 5,0% y 5,3%, respectivamente.



Fuente: DANE – MTA.

Para el primer trimestre de 2020, las agencias de viajes registraron una reducción del 20,0% en sus ingresos. En cuanto al personal ocupado, disminuyó 5,1% en este mismo periodo.



Fuente: DANE – MTA.

Bogotá D.C.
14 de mayo de 2020

Resultados EMC, EMMET, EMS, MMH y MTA
Marzo 2020

Acerca de Encuesta Mensual de Comercio (EMC)

El Departamento Administrativo Nacional de Estadística, en un esfuerzo permanente por mejorar y actualizar la medición de las estadísticas económicas, a partir de la oficialización de la información del mes de enero de 2020, presenta los resultados de la nueva Encuesta Mensual de Comercio al por Menor, en adelante denominada Encuesta Mensual de Comercio - EMC.

Con el objeto de responder a requerimientos nacionales e internacionales y cumpliendo con las buenas prácticas que rigen la actividad estadística internacional, el DANE rediseñó esta operación estadística con el fin de ampliar su cobertura nacional al incluir las empresas de 10 a 19 personas ocupadas o con ingresos mayores o iguales a \$1.700 millones de 2017. Adicionalmente, se amplía la cobertura territorial al pasar de medir cinco ciudades principales a seis dominios departamentales.

En junio de 2020, con la publicación de la Encuesta Mensual de Comercio del mes de abril, se divulgarán los primeros resultados coyunturales sobre el comercio al por mayor que tendrán como indicador líder el margen comercial en términos nominales. La publicación incluirá la serie de enero a abril que se continuará divulgando mensualmente.

Encuesta Mensual Manufacturera con Enfoque Territorial (EMMET)

La Encuesta Mensual Manufacturera con Enfoque Territorial (EMMET) es una investigación de carácter estadístico por medio de la cual el DANE obtiene la información de evolución de las principales variables económicas del sector manufacturero colombiano en el corto plazo.

La EMMET mide la evolución mensual del sector manufacturero del país, a través de las variables de producción, ventas, empleo, sueldos y horas trabajadas; con ellas, el DANE genera índices, variaciones y contribuciones; es también una herramienta importante para la elaboración de las estimaciones del Producto Interno Bruto (PIB) del sector industrial que realiza la Dirección Técnica de Síntesis y Cuentas Nacionales.

Tomando como marco la Encuesta Anual Manufacturera de 2017, se realizó el último rediseño de la operación estadística. Sobre este año base, se obtuvo una encuesta por muestreo no probabilístico de 3.100 establecimientos; con ellos se presentan los resultados a nivel total nacional y su desagregación para 12 departamentos, Bogotá y otros departamentos, 3 áreas metropolitanas y 8 ciudades del país, para los diferentes usuarios públicos y privados.

En el contexto nacional, se presentan 39 dominios industriales manufactureros de publicación establecidos con base en la Clasificación Industrial Internacional Uniforme (CIIU) de todas las actividades económicas Rev. 4 adaptada para Colombia.

Encuesta Mensual de Servicios (EMS)

El Departamento Administrativo Nacional de Estadística, en un esfuerzo permanente por mejorar y actualizar la medición de las estadísticas económicas, a partir de la oficialización de la información del mes de enero de 2020 presenta los resultados de la EMS con unas mejoras metodológicas.

El principal cambio consiste en el paso de la EMS a un muestreo probabilístico con una mayor cobertura de fuentes de información, pasando de una muestra de empresas con ingresos mayores o iguales a \$5.000 millones al año, o personal ocupado promedio superior o igual a 50, a una muestra de empresas con ingresos anuales de \$3.000 millones, o personal ocupado mayor o igual a 40 personas (100 personas para call centers y para actividades de empleo, seguridad e investigación privada y servicios a edificios). Este cambio metodológico aplica para todas las secciones de actividades de servicios excepto para:

- Restaurantes, catering y bares, donde entran empresas con ingresos anuales de al menos \$1.500 millones de pesos, o personal ocupado mayor o igual a 20.
- Actividades de edición, donde entran empresas con ingresos anuales de al menos \$1.500 millones, o personal ocupado mayor o igual a 10.
- Producción de películas cinematográficas y programas de televisión, donde entran empresas con ingresos anuales de al menos \$2.000 millones, o personal ocupado mayor o igual a 50.
- Actividades de programación y transmisión, agencias de noticias, donde entran empresas con ingresos anuales de al menos \$2.000 millones, o personal ocupado mayor o igual a 40.
- Educación superior privada, donde entran empresas con ingresos anuales de al menos \$1.500 millones, o personal ocupado mayor o igual a 20.
- Otros servicios de entretenimiento y otros servicios donde entran empresas con ingresos anuales de al menos \$2.000 millones, o personal ocupado mayor o igual a 40.

El rediseño también contempla la publicación de las cifras para la sección "Ediciones", que bajo la CIIU 3.0, se encontraba en la cobertura de la encuesta de industria. Además, se incluye una desagregación de la sección "Salud Humana", que se separa en "Salud humana privada con internación" y "Salud humana privada sin internación", y otra desagregación para la sección "Actividades administrativas y de apoyo de oficina y otras actividades" que se separa en "Actividades de centros de llamadas (call center)" y en "Actividades administrativas y de apoyo de oficina y otras actividades", excepto call center.

Muestra Mensual de Hoteles (MMH)

El DANE implementó desde febrero de 2004 la Muestra Mensual de Hoteles, operación estadística complementaria a la Encuesta Anual de Servicios, cuyo objetivo consiste en producir información coyuntural sobre la evolución de la actividad hotelera con base en las variables de ingresos, personal ocupado e indicadores específicos de la actividad como porcentaje de ocupación, tarifas promedio por tipo de acomodación y distribución de los huéspedes según motivo de viaje.

Bogotá D.C.
14 de mayo de 2020

Resultados EMC, EMMET, EMS, MMH y MTA
Marzo 2020

Con el fin de atender las necesidades de información tanto del sector público como privado relacionadas con el comportamiento, características e indicadores de los servicios de alojamiento para 12 regiones y total nacional, durante el año 2020 el DANE prevé realizar el rediseño de la MMH que pasará a denominarse Encuesta Mensual de Alojamiento –EMA-. Dentro de los ajustes metodológicos se contempla el cambio de unidad de observación, que pasa de empresa a establecimiento, así como también una mayor cobertura. Con estos ajustes la Muestra Mensual de Hoteles –MMH– dejará de publicarse en el segundo semestre de 2020.

Muestra Trimensual de Agencias de Viaje (MTA)

Desde julio de 2004 el DANE implementó la Muestra Trimestral de Agencias de Viaje -MTA-, investigación complementaria a la Encuesta Anual de Servicios, de cara a enfrentar la necesidad de contar con indicadores de evolución a corto plazo de actividades de las empresas que operan en el sector de asesoramiento, planificación y organización de viajes, venta de planes turísticos y tiquetes de viaje.

La muestra es representativa a nivel nacional de las unidades económicas formalmente establecidas en el país y dedicadas a prestar servicios de planificación de viajes.



@DANE_Colombia



/DANEColombia



/DANEColombia



DANEColombia

Si requiere información adicional, contáctenos a través del correo

contacto@dane.gov.co

Departamento Administrativo Nacional de Estadística –DANE Bogotá, Colombia

www.dane.gov.co