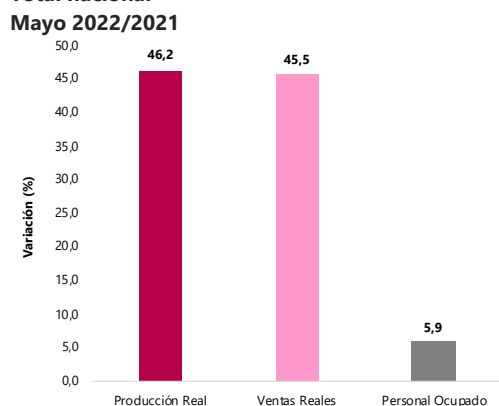


Bogotá D. C.
15 de julio de 2022

Resultados EMMET, EMC, EMS y EMA
Mayo de 2022

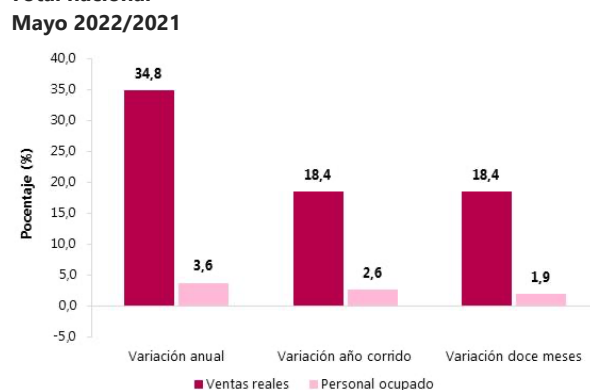
En mayo de 2022, la variación anual de las ventas reales del Comercio minorista y de vehículos fue 34,8% y de la producción de la Industria manufacturera fue 46,2%; por subsectores, la variación anual de los ingresos totales de Producción de películas cinematográficas y programas de televisión fue 174,5% y de Restaurantes, catering y bares fue 53,4%

Variación anual de la producción real, ventas y personal ocupado de la industria manufacturera Total nacional



Fuente: DANE, EMMET.

Variación anual, año corrido y doce meses de las ventas reales y personal ocupado del comercio minorista y de vehículos Total nacional

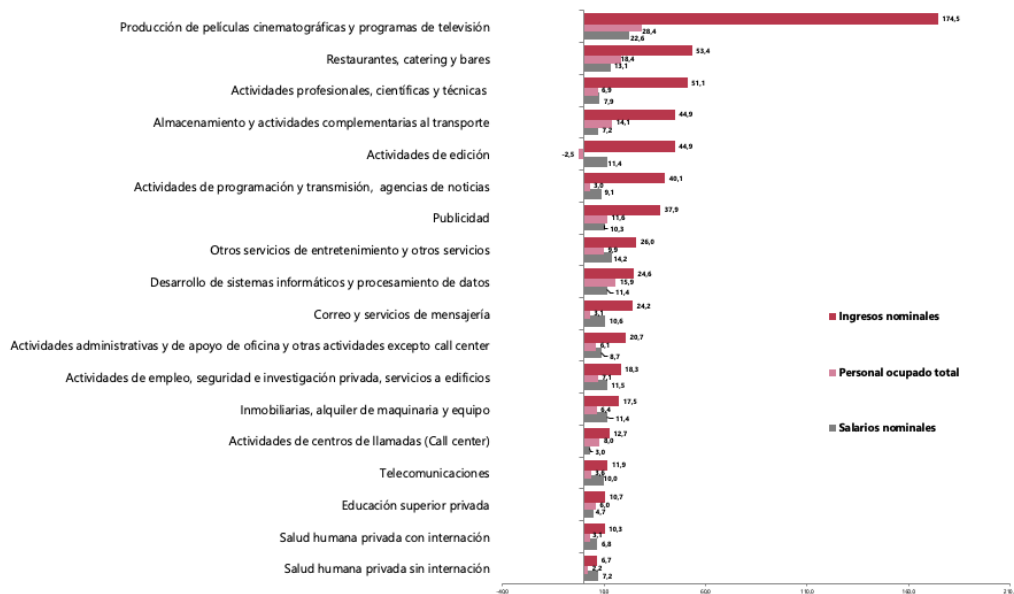


Fuente: DANE, EMC.

Variación anual de los ingresos nominales, el personal ocupado y los salarios nominales

Subsectores de servicios

Mayo 2022/2021



Fuente: DANE, EMS.

Bogotá D. C.
15 de julio de 2022

Resultados EMMET, EMC, EMS y EMA
Mayo de 2022

- Según la Encuesta Mensual Manufacturera con Enfoque Territorial, en mayo de 2022, comparado con mayo de 2021, la producción real de la industria manufacturera aumentó 46,2%, las ventas reales 45,5% y el personal ocupado 5,9%.
- Elaboración de bebidas fue la actividad que presentó la mayor contribución positiva a la producción real de la industria manufacturera con una variación anual de 43,3%, contribuyendo 5,1 p.p. a la variación total anual (46,2%). Por su parte, Curtido y recurtido de cueros; recurtido y teñido de pieles presentó la menor contribución (0,0 p.p.), con una variación del 25,2%.
- Según la Encuesta Mensual de Comercio, el Comercio minorista y de vehículos presentó una variación de 34,8% en sus ventas reales en mayo de 2022 frente al mismo mes de 2021. Excluyendo las ventas de combustibles y de vehículos, esta variación anual se ubicó en 23,2%.
- El personal ocupado del comercio minorista y de vehículos reflejó una variación de 3,6% en mayo de 2022 con respecto al mismo mes del año anterior.
- Las ventas realizadas a través de comercio electrónico presentaron un aumento de 8,7% en mayo de 2022 en comparación con el mismo mes del año inmediatamente anterior, contribuyendo con 0,2 p.p. a la variación anual de las ventas totales del comercio minorista. Excluyendo las ventas de vehículos automotores, motocicletas y sus repuestos fue 39,2%.
- En mayo de 2022, y frente al mismo mes de 2021, el margen comercial de las empresas mayoristas presentó una variación del 29,6%, mientras que la variación de su personal ocupado fue 4,6%.
- De acuerdo con la Encuesta Mensual de Servicios, en mayo de 2022, Producción de películas cinematográficas y programas de televisión presentó variaciones anuales positivas en sus ingresos (174,5%), en sus salarios (28,4%) y en su personal ocupado (22,6%) frente al mismo mes del año anterior. Además, el subsector de Restaurantes, catering y bares registró un incremento de 53,4% en sus ingresos de 18,4% en sus salarios y de 13,1% en su personal ocupado.
- En mayo de 2022, frente al mismo mes de 2021, los establecimientos de alojamiento del país registraron variaciones de 112,7% en sus ingresos reales, de 35,4% en el personal ocupado y de 7,8% en los salarios reales.
- Con respecto al mes de mayo de 2019, los establecimientos de alojamiento presentaron variaciones positivas en los ingresos reales (3,8%) y los salarios reales (3,8%), mientras que el personal ocupado presentó una variación negativa (-15,5%).
- Para mayo de 2022, el porcentaje de ocupación a nivel nacional de los establecimientos de alojamiento fue de 50,0%. San Andrés y Providencia presentó la tasa de ocupación más alta para el periodo referido, con 66,3%, mientras que la Región Central (Boyacá, Cundinamarca, Huila y Tolima) registró la menor tasa, con 32,0%.

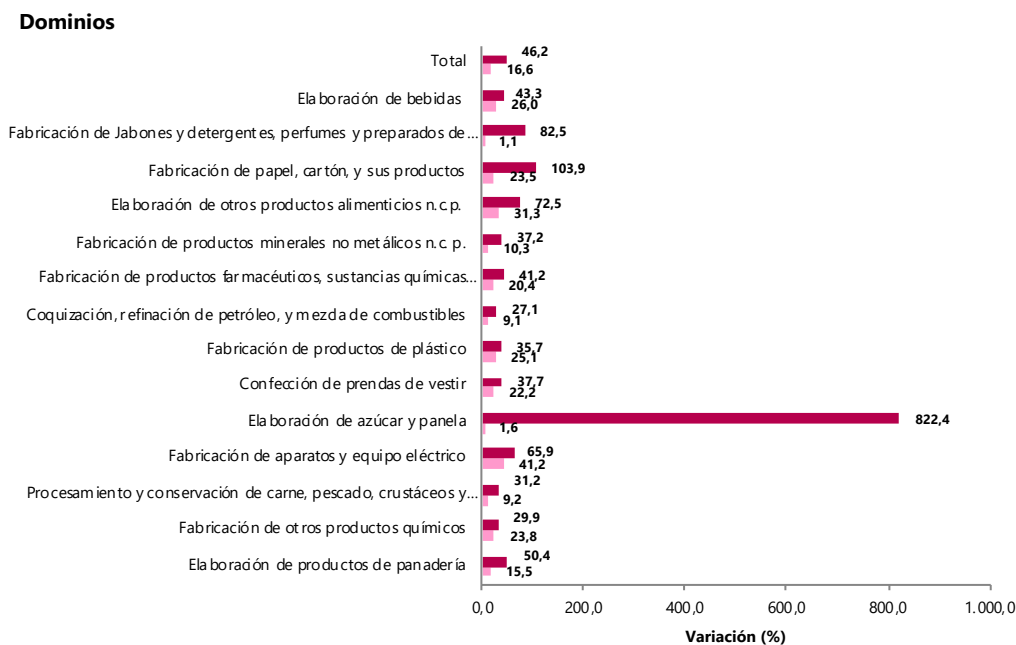
Encuesta Mensual Manufacturera con Enfoque Territorial –EMMET (mayo de 2022)

De acuerdo con la EMMET, en mayo de 2022, comparado con mayo de 2021, la producción real de la industria manufacturera aumentó 46,2%, las ventas reales 45,5% y el personal ocupado 5,9%.

Con una variación de 43,3%, *Elaboración de bebidas* fue la actividad industrial que más contribuyó de manera positiva (5,1 p.p.) a la variación total anual de la producción. Mientras que *Curtido y recurtido de cueros; recurtido y teñido de pieles* fue la actividad con la menor contribución positiva (0,0 p.p.), con una variación del 25,2%.

Con relación al personal ocupado, *Confección de prendas de vestir*, con una variación de 8,1%, fue el dominio que más contribuyó de manera positiva (0,7 p.p.) a la variación total anual (5,9%), seguido de *Fabricación de Productos de plástico*, con una variación de 5,8% y una contribución de 0,4 p.p.

Variación y contribución anual y trienal de la producción real según principales dominios Mayo 2022/2021^P



Fuente: DANE, EMMET.

Bogotá D. C.
15 de julio de 2022

Resultados EMMET, EMC, EMS y EMA
Mayo de 2022

Desde la perspectiva trienal (mayo de 2022 comparado con mayo de 2019), la producción real presentó una variación de 16,6%, las ventas reales de 14,8% y el personal ocupado de 0,5%.

Con relación a la producción real, *Elaboración de bebidas* fue la actividad industrial con mayor contribución positiva (2,8 p.p.) a la variación trienal (16,6%), presentando además una variación de 26,0%. Por su parte, con una variación de -30,7%, *Fabricación de vehículos automotores y sus motores* fue la actividad con la mayor contribución negativa (-0,5 p.p.) a la variación total trienal de 16,6%.

Con respecto al personal ocupado, *Fabricación de productos farmacéuticos, sustancias químicas medicinales*, con una variación de 10,9%, fue el dominio que más contribuyó de manera positiva (0,4 p.p.) a la variación total trienal, seguido de *Procesamiento y conservación de carne, pescado, crustáceos y moluscos*, con una variación de -5,8% y una contribución de 0,3 p.p.

Para lo corrido del año (enero-mayo 2022 respecto a 2021^P), en el total nacional, la producción real de la industria manufacturera se incrementó 18,4%, las ventas reales 18,5% y el personal ocupado 4,8% en comparación con el mismo periodo de 2021.

Durante los últimos doce meses hasta mayo de 2022, en el total nacional, la producción real de la industria manufacturera y las ventas reales incrementaron 17,2%, mientras que el personal ocupado lo hizo 5,0%. *Elaboración de bebidas* registró una variación de 19,4% en la producción real, en comparación con los doce meses del periodo anterior (junio 2021-mayo 2022 / junio 2020-mayo 2021^P) y fue el dominio con la mayor contribución positiva (2,3 p.p.) a la variación de la producción real durante este periodo. Por su parte, con una variación de -12,5%, *Trilla de café* fue el dominio con la mayor contribución negativa (-0,1 p.p.) a la variación total de los últimos doce meses.

Por departamentos, en mayo de 2022, comparado con el mismo mes de 2021^P, Valle del Cauca presentó las mayores contribuciones positivas al resultado total anual de la producción y las ventas reales: en la producción real presentó una variación de 200,7%, lo que significó una contribución de 15,0 p.p. a la variación total (46,2%); en las ventas presentó una variación de 155,6% y una contribución de 13,6 p.p. al resultado total anual (45,5%). En relación con el personal ocupado, Bogotá D.C., registró la mayor contribución positiva con 1,5 p.p. y una variación de 6,7% al resultado total anual (5,9%).

Por ciudades, Bogotá D.C. evidenció en mayo de 2022, frente al mismo periodo 2021^P, la mayor contribución positiva al resultado total anual de la producción, ventas y personal ocupado. En la producción real presentó una variación de 36,1%, por lo que aportó 5,9 p.p. a la variación total (46,2%); en las ventas registró una variación de 32,7%, contribuyendo 5,4 p.p. al resultado total anual (45,5%); con respecto al personal ocupado, presentó una variación del 6,7% y una contribución de 1,5 p.p. a la variación total (5,9%).

Bogotá D. C.
15 de julio de 2022

Resultados EMMET, EMC, EMS y EMA
Mayo de 2022

Desde la perspectiva trienal por departamentos, en mayo de 2022, frente a mayo de 2019^p, Antioquia presentó la mayor contribución positiva (3,3 p.p.) y una variación de 17,3% al resultado total anual de la producción (16,6%). Frente a las ventas totales anuales, que variaron 14,8%, Antioquia de nuevo fue el departamento que más contribuyó positivamente (2,9 p.p.), con una variación de 14,9%. De otro lado, con relación al personal ocupado, Risaralda registró la mayor contribución positiva (0,2 p.p.), con una variación de 8,0% al resultado total trienal (0,5%).

Por ciudades, en mayo de 2022, frente a mayo de 2019^p, Bogotá D. C. presentó la mayor contribución positiva (1,9 p.p.) al resultado total trienal de la producción (16,6%), con una variación de 12,3%; en las ventas contribuyó 1,7 p.p. al resultado total trienal (14,8%), registrando una variación de 10,9%. Con relación al personal ocupado, Barranquilla registró la mayor contribución positiva (0,2 p.p.) al resultado total trienal (0,5%), al presentar una variación de 3,3 %.

Encuesta Mensual de Comercio –EMC (mayo de 2022)

Comercio al por menor y de vehículos

El Comercio minorista y de vehículos presentó una variación de 34,8% en sus ventas reales en mayo de 2022 frente al mismo mes de 2021. Excluyendo las ventas de combustibles y de vehículos, esta variación anual se ubicó en 23,2%.

Al comparar mayo de 2022 con el mismo mes de 2019, la variación de las ventas reales del comercio minorista y de vehículos fue de 20,7%.

En cuanto al año corrido (enero a mayo de 2022), la variación en las ventas reales fue de 18,4% con respecto al mismo periodo del año inmediatamente anterior. Esta variación sin la venta de combustibles ni de vehículos fue 15,9%.

En el quinto mes del año 2022, las diecinueve líneas de mercancía registraron variaciones positivas en sus ventas reales. *Combustibles para vehículos automotores* presentó en mayo de 2022 una variación anual del 53,2%, contribuyendo con 9,1 puntos porcentuales (p.p.) a la variación total del comercio minorista y de vehículos. Así mismo, *Vehículos automotores y motocicletas principalmente de uso de hogares que incluye la venta de automóviles particulares, camperos, camionetas, motocicletas y similares nuevos y de vehículos usados realizadas en concesionario* registró una variación del 64,3% aportando 5,4 p.p.

Bogotá D. C.
15 de julio de 2022

Resultados EMMET, EMC, EMS y EMA
Mayo de 2022

A su vez, *Otros vehículos automotores y motocicletas que incluye la venta de flotillas o vehículos de cualquier tipo realizadas a través de licitaciones, las ventas a otros concesionarios y la venta de vehículos de transporte público, transporte de carga y otros tipos de vehículos como ambulancias, carros de bomberos, barredoras, etc.* presentó una variación 62,0%, contribuyendo con 4,7%. Igualmente, *Repuestos, partes, accesorios y lubricantes para vehículos* tuvo una variación de 61,9% y una contribución de 3,5 puntos porcentuales. Estas cuatro líneas representaron 22,7 puntos porcentuales, es decir, el 65,2% de la variación total de mayo de 2022, que fue de 34,8%.

En comparación con mayo de 2019, la línea de mercancía de *Otros vehículos automotores y motocicletas que incluye la venta de flotillas o vehículos de cualquier tipo realizadas a través de licitaciones, las ventas a otros concesionarios y la venta de vehículos de transporte público, transporte de carga y otros tipos de vehículos como ambulancias, carros de bomberos, barredoras, etc.* registró en mayo de 2022 una variación en las ventas reales del 45,5%, presentando así la mayor contribución positiva (3,5 p.p.) a la variación trienal. Por su parte, *Equipo y aparatos de sonido y video (televisores)* registró la menor contribución, siendo esta muy cercana a cero (0,0 p.p.), con una variación de 2,1%.

Variación anual y trienal de las ventas reales según líneas de mercancías

Total nacional

Mayo 2022

Líneas de mercancías	Mayo de 2022 / mayo de 2021			Mayo de 2022 / mayo de 2019		
	Variación	%	Contribución PP	Variación	%	Contribución PP
Total comercio minorista	34,8		34,8	20,7		20,7
Combustibles para vehículos automotores	53,2		9,1	13,0		2,7
Vehículos automotores y motocicletas principalmente de uso de los hogares**	64,3		5,4	28,8		2,8
Otros vehículos automotores y motocicletas***	62,0		4,7	45,5		3,5
Repuestos, partes, accesorios y lubricantes para vehículos	61,9		3,5	15,1		1,1
Prendas de vestir y textiles	57,1		2,3	26,9		1,2
Equipo de informática y telecomunicaciones para uso personal o doméstico	40,9		1,8	93,2		2,6
Alimentos (viveres en general)	6,6		1,5	6,4		1,3
Artículos de ferretería, vidrios y pinturas	30,9		1,3	20,3		0,8
*Otras mercancías para uso personal o doméstico, no especificadas anteriormente	33,2		1,0	21,4		0,7
Productos de aseo personal, cosméticos y perfumería	21,7		0,9	17,5		0,7
Calzado, artículos de cuero y sucedáneos del cuero	63,2		0,9	21,4		0,4
Electrodomésticos, muebles para el hogar	12,3		0,5	18,0		0,6
Artículos y utensilios de uso doméstico	29,0		0,4	38,2		0,4
Bebidas alcohólicas, cigarrillos, cigarrillos y productos del tabaco	19,6		0,4	36,6		0,6
Bebidas no alcohólicas	24,2		0,3	19,0		0,2
Equipos y aparatos de sonido y video	14,1		0,2	2,1		0,0
Libros, papelería, periódicos, revistas y útiles escolares	45,1		0,2	7,2		0,0
Productos farmacéuticos y medicinales	6,7		0,2	10,3		0,3
Productos para el aseo del hogar	2,3		0,1	36,3		0,8

*Otras mercancías, incluye: juguetes, bicicletas, artículos de deporte, piñatería, artículos para bebés, gas propano en cilindros, equipo fotográfico, revestimiento para pisos, etc.

** Incluye: la venta de automóviles particulares, camperos, camionetas y motocicletas y similares nuevos y de vehículos usados realizadas en concesionario.

*** Incluye: la venta de flotillas o vehículos de cualquier tipo realizadas a través de licitaciones, las ventas a otros concesionarios y la venta de vehículos de transporte público, transporte de carga y otros tipos de vehículos como ambulancias, carros de bomberos, barredoras.

Fuente: DANE, EMC.

Bogotá D. C.
15 de julio de 2022

Resultados EMMET, EMC, EMS y EMA
Mayo de 2022

Por su parte, de enero a mayo de 2022 en comparación con el mismo periodo del año 2021, las ventas del comercio minorista crecieron 18,4%. Las líneas de mayor contribución positiva al comercio fueron *Combustibles para vehículos automotores y Otros vehículos automotores y motocicletas que incluye la venta de flotillas o vehículos de cualquier tipo realizadas a través de licitaciones, las ventas a otros concesionarios y la venta de vehículos de transporte público, transporte de carga y otros tipos de vehículos como ambulancias, carros de bomberos, barredoras, etc.*, con una contribución de 4,0 y 2,5 puntos porcentuales respectivamente, mientras que la menor contribución se registró en la línea de *Productos para el aseo del hogar* con una variación de 0,5% y una contribución cercana a cero p.p.

Por otro lado, el personal ocupado del comercio minorista y de vehículos reflejó una variación de 3,6% en mayo de 2022 con respecto al mismo mes del año anterior. En comparación con mayo de 2019, la variación en el personal ocupado en mayo de 2022 fue del -1,4%. Finalmente, en el periodo enero-mayo de 2022 en comparación con el periodo de enero-mayo de 2021, la variación del personal ocupado del comercio minorista y de vehículos fue de 2,6%.

Desde la perspectiva de la actividad económica, las empresas que principalmente comercializan *Prendas de vestir y sus accesorios, calzado y artículos sucedáneos al cuero en establecimientos especializados* registraron en mayo de 2022 una variación de 15,2% frente al mismo mes del año anterior, sumando así 1,3 p.p. a la variación anual del personal ocupado, mientras que las empresas dedicadas principalmente al comercio *No especializado con surtido compuesto principalmente por alimentos y especializados en la venta de alimentos* presentaron en mayo de 2022 una variación anual del -0,6% en su personal ocupado, por lo que restaron 0,2 p.p.

Comercio electrónico¹

En mayo de 2022, las ventas realizadas a través de comercio electrónico subieron 8,7% en comparación con el mismo mes del año inmediatamente anterior, aportando 0,2 p.p. a la variación anual de las ventas totales del comercio minorista, excluyendo las ventas de vehículos automotores, motocicletas y sus repuestos (39,2%).

¹ La información corresponde únicamente al comercio electrónico realizado por las empresas del sector comercio que son objeto de estudio de la Encuesta Mensual de Comercio. No son objeto de medición las empresas que principalmente comercializan a través de este canal.

El comercio electrónico se define como las transacciones realizadas a través de redes basadas en protocolos de Internet (TCP/IP) u otras redes telemáticas. Los bienes o servicios se contratan o reservan a través de estas redes, pero el pago o la entrega del producto puede realizarse en línea o fuera de ella.

Indicadores principales de ventas totales y ventas realizadas a través de comercio electrónico del comercio al por menor (Div. 47 de la CIIU rev. 4 A.C.)*

Total nacional Mayo 2022

Indicador	Variación anual Mayo 2022 / mayo 2021	Contribución (pp.)	Variación año corrido Enero - mayo 2022 / enero - mayo 2021	Contribución (pp.)	Participación en las ventas totales de mayo 2022	Participación en las ventas totales de mayo 2021
Ventas totales	39,2	39,2	28,1	28,1	100,0	100,0
Ventas realizadas a través de comercio electrónico a	8,7	0,2	11,5	0,3	2,2	2,8
Ventas realizadas a través de canales diferentes al comercio electrónico b	40,1	39,0	28,6	27,8	97,8	97,2

Fuente: DANE, EMC.

Comercio al por mayor

El margen comercial de las empresas mayoristas, calculado como la diferencia entre las ventas y el costo de la mercancía vendida, presentó en mayo de 2022 una variación de 29,6% frente al mismo mes de 2021 y de 43,8% respecto a mayo de 2019. Al comparar el periodo comprendido entre enero y mayo de 2022 frente a enero-mayo de 2021, el margen comercial del comercio mayorista presentó un crecimiento de 12,9%.

A su vez, el personal ocupado de las empresas mayoristas aumentó 4,6% en mayo de 2022 con respecto al mismo mes del año anterior. El personal ocupado del comercio al por mayor en los primeros cinco meses del 2022 frente al mismo periodo de 2021 presentó un aumento de 4,6% y frente a enero-mayo de 2019 fue de 3,1%.

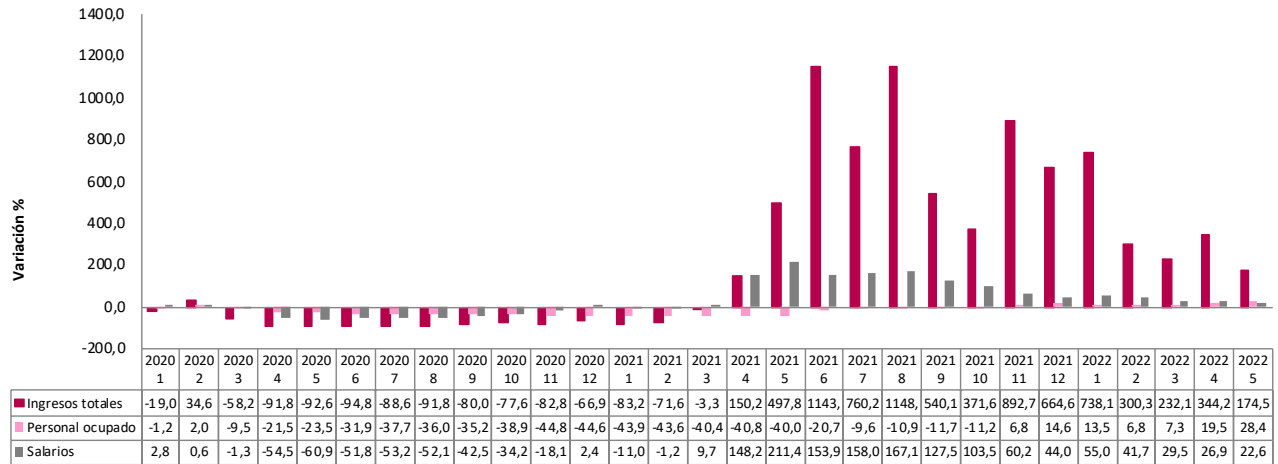
Encuesta Mensual de Servicios –EMS (mayo de 2022)

En mayo de 2022, y con respecto al mismo mes de 2021, el subsector de *Producción de películas cinematográficas y programas de televisión* presentó variaciones positivas en sus ingresos (174,5%), en sus salarios (22,6%) y en su personal ocupado (28,4%). A su vez, *Restaurantes, catering y bares* evidenció variaciones anuales positivas de 53,4% en los ingresos, de 13,1% en los salarios y de 18,4% en el personal ocupado.

Bogotá D. C.
15 de julio de 2022

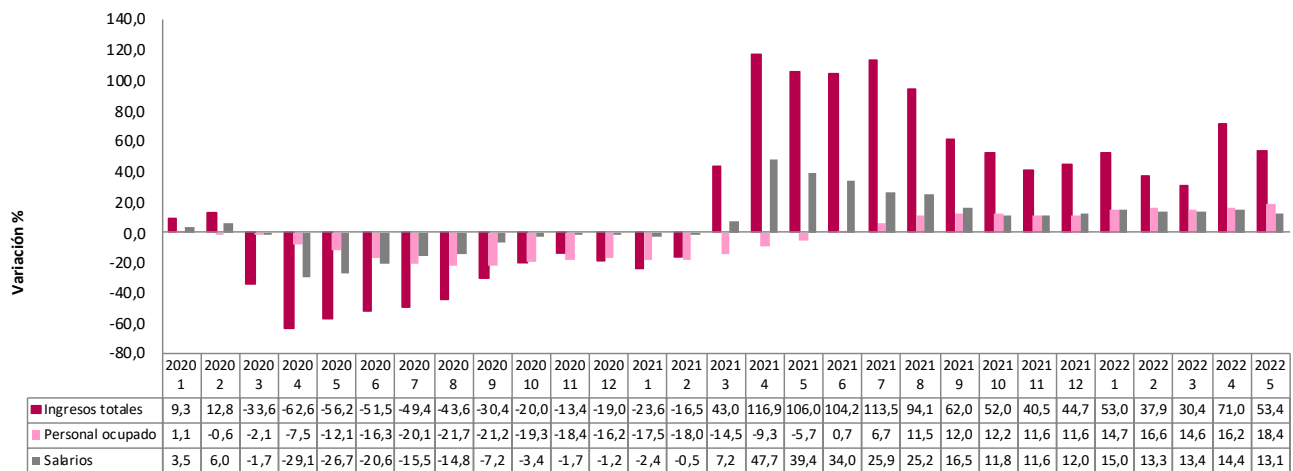
Resultados EMMET, EMC, EMS y EMA
Mayo de 2022

Serie de variaciones anuales: ingresos totales, personal ocupado y salarios
Producción de películas cinematográficas y programas de televisión
Enero de 2020 a mayo de 2022



Fuente: DANE, EMS.

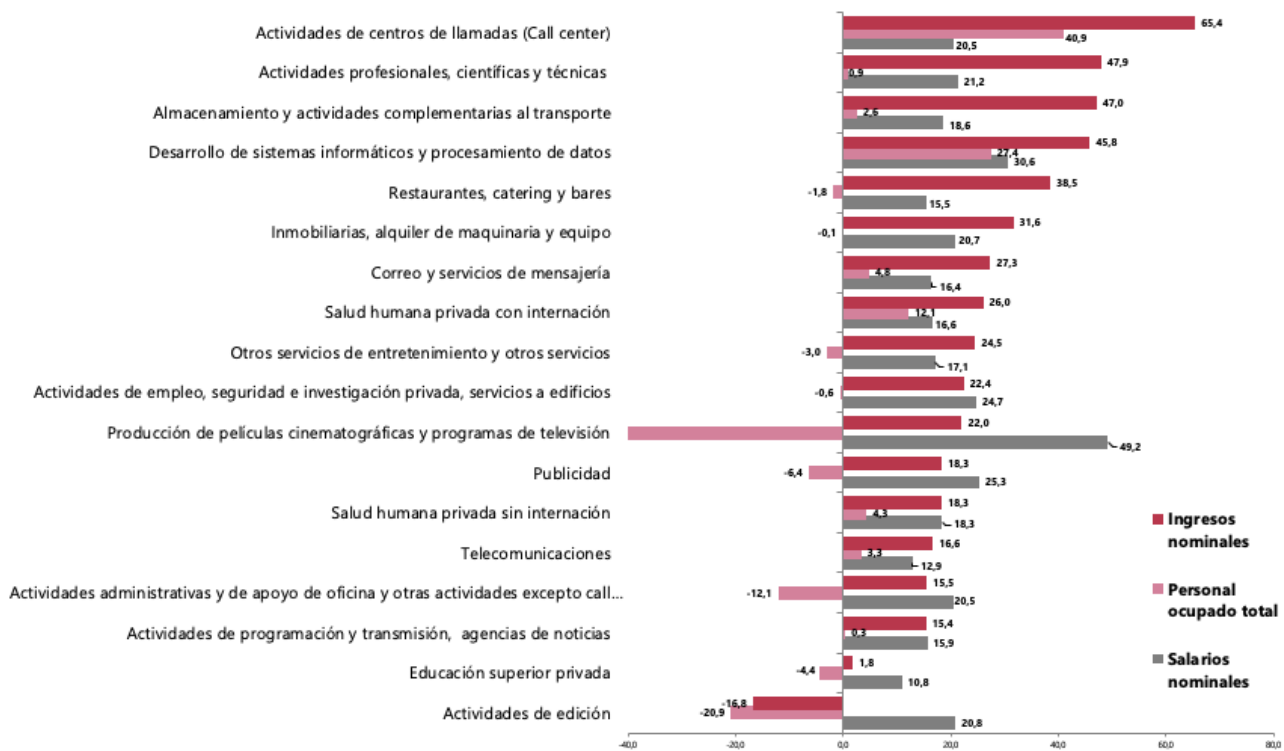
Serie de variaciones anuales: ingresos nominales, personal ocupado y salarios
Restaurantes, catering y bares
Enero de 2020 a mayo de 2022



Fuente: DANE, EMS.

En comparación con mayo de 2019, en mayo de 2022, el subsector de *Actividades de centros de llamadas (Call center)* reflejó los mayores incrementos en ingresos (65,4%), en personal ocupado (40,9%) y en salarios (20,5%), seguido de este se ubicó *Actividades profesionales, científicas y técnicas*, con variaciones de 47,9% en sus ingresos, 0,9% en su personal y 21,2% en sus salarios

Variación trienal de los ingresos nominales, el personal ocupado y los salarios nominales Subsectores de servicios Mayo de 2022^P a mayo de 2019^P



Fuente: DANE, EMS.

Encuesta Mensual de Alojamiento –EMA (mayo de 2022)

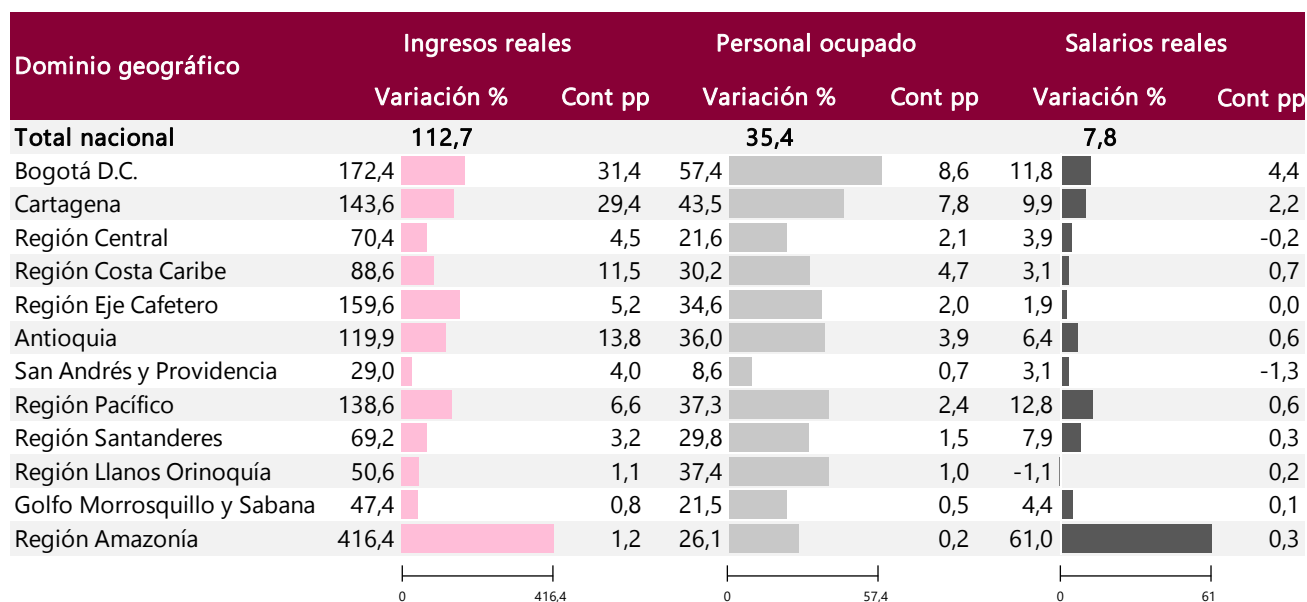
Ingresos reales, personal ocupado y salarios

En comparación con mayo de 2021, los establecimientos de alojamiento del país registraron en el mismo mes de 2022 variaciones anuales de 112,7% en sus ingresos reales, de 35,4% en el personal ocupado y de 7,8% en los salarios reales.

Bogotá D. C.
15 de julio de 2022

Resultados EMMET, EMC, EMS y EMA
Mayo de 2022

**Variación anual y contribución de los ingresos reales, personal ocupado y salarios reales
Total nacional y 12 regiones
Mayo de 2022/2021^P**



P: Provisional

pp: puntos porcentuales

Regiones: Bogotá DC, Cartagena, Región Central (Boyacá, Cundinamarca, Huila y Tolima), Región Costa Caribe (Atlántico, Cesar, La Guajira y Magdalena), Región Eje Cafetero (Caldas, Quindío y Risaralda), Antioquia, San Andrés y Providencia, Región Pacífico (Valle del Cauca, Cauca, Nariño y Chocó), Región Santanderes (Santander y Norte de Santander), Llanos Orinoquía (Meta, Casanare, Arauca y Vichada), Región Golfo Morrosquillo y Sabana (Bolívar, Córdoba y Sucre), Región Amazonía (Amazonas, Caquetá, Guainía, Putumayo, Guaviare y Vaupés).

Fuente: DANE, EMA.

Bogotá D. C. presentó las mayores contribuciones a la variación anual del total nacional en los ingresos reales (31,4 p.p.), en el personal ocupado (8,6 p.p.) y en los salarios reales (4,4 p.p.) para mayo de 2022. Por el contrario, las menores contribuciones a la variación anual las tuvieron Golfo de Morrosquillo y Sabana para los ingresos reales (0,8 p.p.), la región Amazonía para el personal ocupado (0,2 p.p.) y San Andrés y Providencia para los salarios reales (-1,3 p.p.).

Con respecto a mayo de 2019, los establecimientos de alojamiento presentaron variaciones trienales de 3,8% en los ingresos reales, de -15,5% en el personal ocupado y de 3,8% en los salarios reales en mayo de 2022.

Bogotá D. C.
15 de julio de 2022

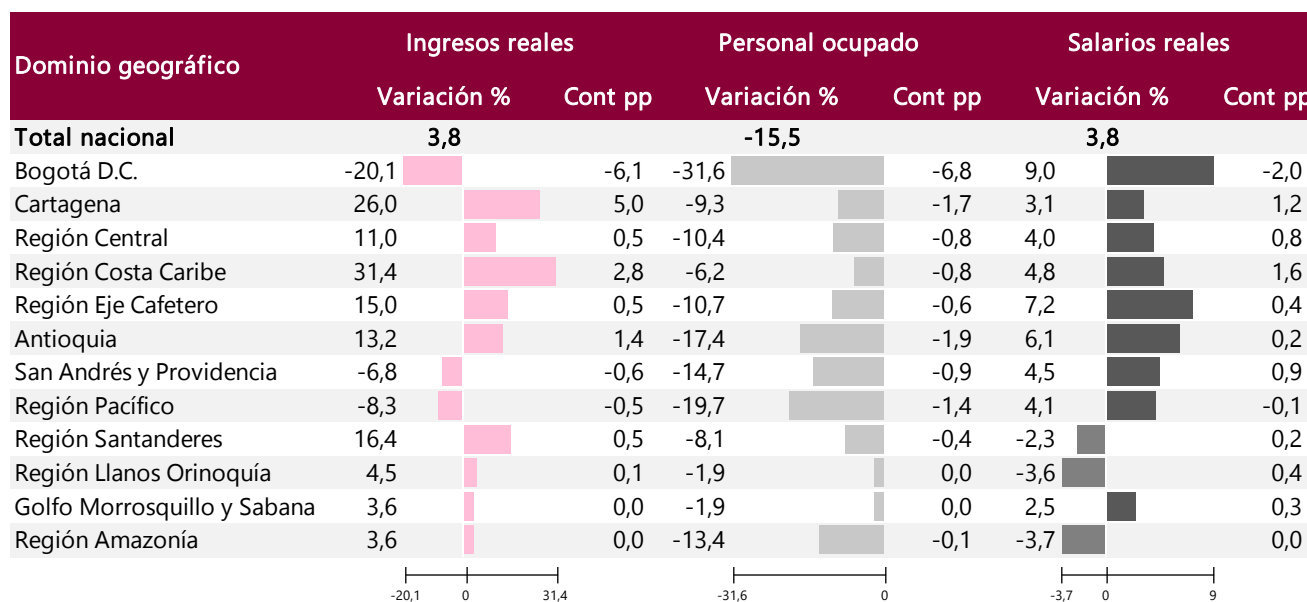
Resultados EMMET, EMC, EMS y EMA
Mayo de 2022

Cartagena evidenció la mayor contribución positiva a la variación trienal nacional de los ingresos reales, aportando 5,0 p.p. con respecto a los salarios reales, la Región Costa Caribe aportó 1,6 p.p. Por el contrario, Bogotá D. C. evidenció la mayor contribución negativa a la variación trienal nacional del personal ocupado de los establecimientos de alojamiento, con -6,8 p.p.

Variación trienal y contribución de los ingresos reales, personal ocupado y salarios reales

Total nacional y 12 regiones

Mayo de 2022/2019^P



P: Provisional

pp: puntos porcentuales

Regiones: Bogotá DC, Cartagena, Región Central (Boyacá, Cundinamarca, Huila y Tolima), Región Costa Caribe (Atlántico, Cesar, La Guajira y Magdalena), Región Eje Cafetero (Caldas, Quindío y Risaralda), Antioquia, San Andrés y Providencia, Región Pacífico (Valle del Cauca, Cauca, Nariño y Chocó), Región Santanderes (Santander y Norte de Santander), Llanos Orinoquía (Meta, Casanare, Arauca y Vichada), Región Golfo Morrosquillo y Sabana (Bolívar, Córdoba y Sucre), Región Amazonía (Amazonas, Caquetá, Guainía, Putumayo, Guaviare y Vaupés).

Fuente: DANE, EMA.

Porcentaje de ocupación

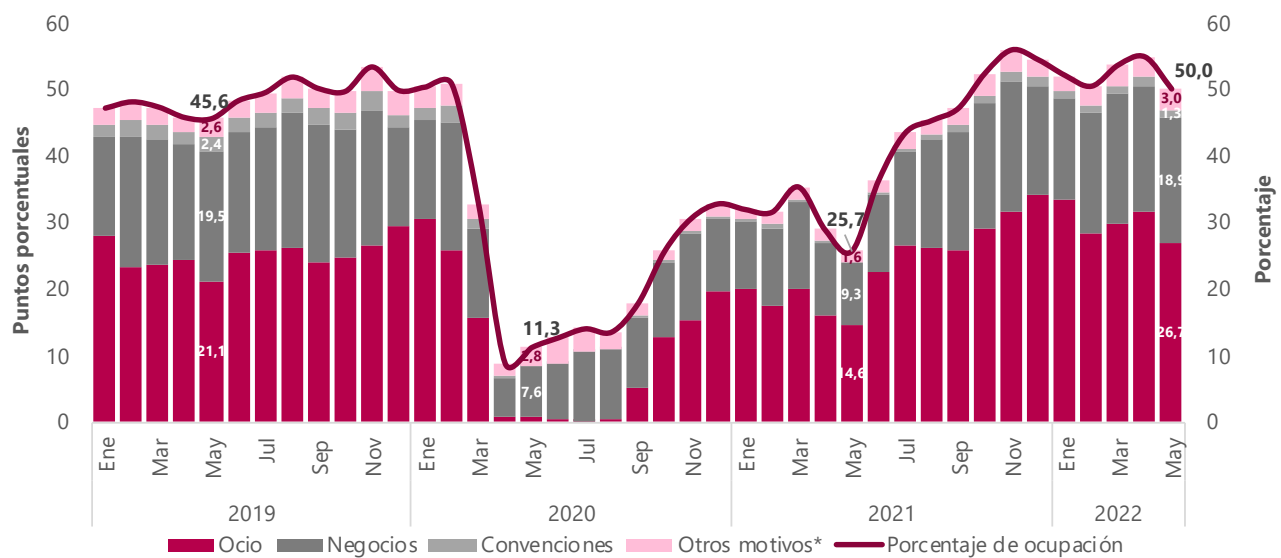
El porcentaje de ocupación a nivel nacional de los establecimientos de alojamiento fue del 50,0% en mayo de 2022, distribuido por motivo de viaje de la siguiente manera: ocio, 26,7 p.p.; negocios, 18,9 p.p.; otros motivos (que incluye salud, amerocos o imprevistos de viaje y otros), 3,0 p.p., y convenciones, 1,3 p.p.

Desde la perspectiva de regiones, San Andrés y Providencia presentó la tasa de ocupación más alta en mayo de 2022, con 66,3%, seguida de Cartagena, con 62,3%. En contraste, región Central y Golfo de Morrosquillo y Sabana registraron las menores tasas, con 32,0% y 34,3%, respectivamente.

Distribución en puntos porcentuales del porcentaje de ocupación según motivo de viaje

Total nacional

Enero de 2019 a mayo de 2022^P



^P: Provisional

*Otros motivos de viaje incluye salud, amercos (imprevistos de viaje) y otros.

Fuente: DANE, EMA.

Bogotá D. C.
15 de julio de 2022

Resultados EMMET, EMC, EMS y EMA
Mayo de 2022

Acerca de Encuesta Mensual de Comercio (EMC)

El Departamento Administrativo Nacional de Estadística, en un esfuerzo permanente por mejorar y actualizar la medición de las estadísticas económicas, a partir de la oficialización de la información del mes de enero de 2020, presenta los resultados de la nueva Encuesta Mensual de Comercio al por Menor, en adelante denominada Encuesta Mensual de Comercio - EMC.

Con el objeto de responder a requerimientos nacionales e internacionales y cumpliendo con las buenas prácticas que rigen la actividad estadística internacional, el DANE rediseñó esta operación estadística con el fin de ampliar su cobertura nacional al incluir las empresas de 10 a 19 personas ocupadas o con ingresos mayores o iguales a \$1.700 millones de 2017. Adicionalmente, se amplía la cobertura territorial al pasar de medir cinco ciudades principales a seis dominios departamentales.

En junio de 2020, con la publicación de la Encuesta Mensual de Comercio del mes de abril, se divulgarán los primeros resultados coyunturales sobre el comercio al por mayor que tendrán como indicador líder el margen comercial en términos nominales. La publicación incluyó la serie desde enero de 2019 y se continúa divulgando mensualmente.

Encuesta Mensual Manufacturera con Enfoque Territorial (EMMET)

La Encuesta Mensual Manufacturera con Enfoque Territorial (EMMET) es una investigación de carácter estadístico por medio de la cual el DANE obtiene la información de evolución de las principales variables económicas del sector manufacturero colombiano en el corto plazo.

La EMMET mide la evolución mensual del sector manufacturero del país, a través de las variables de producción, ventas, empleo, sueldos y horas trabajadas; con ellas, el DANE genera índices, variaciones y contribuciones; es también una herramienta importante para la elaboración de las estimaciones del Producto Interno Bruto (PIB) del sector industrial que realiza la Dirección Técnica de Síntesis y Cuentas Nacionales.

Tomando como marco la Encuesta Anual Manufacturera de 2017, se realizó el último rediseño de la operación estadística. Sobre este año base, se obtuvo una encuesta por muestreo no probabilístico de 3.100 establecimientos; con ellos se presentan los resultados a nivel total nacional y su desagregación para 12 departamentos, Bogotá y otros departamentos, 3 áreas metropolitanas y 8 ciudades del país, para los diferentes usuarios públicos y privados.

En el contexto nacional, se presentan 39 dominios industriales manufactureros de publicación establecidos con base en la Clasificación Industrial Internacional Uniforme (CIIU) de todas las actividades económicas Rev. 4 adaptada para Colombia.

Bogotá D. C.
15 de julio de 2022

Resultados EMMET, EMC, EMS y EMA
Mayo de 2022

Encuesta Mensual de Servicios (EMS)

El Departamento Administrativo Nacional de Estadística, en un esfuerzo permanente por mejorar y actualizar la medición de las estadísticas económicas, a partir de la oficialización de la información del mes de enero de 2020 presenta los resultados de la EMS con unas mejoras metodológicas.

El principal cambio consiste en el paso de la EMS a un muestreo probabilístico con una mayor cobertura de fuentes de información, pasando de una muestra de empresas con ingresos mayores o iguales a \$5.000 millones al año, o personal ocupado promedio superior o igual a 50, a una muestra de empresas con ingresos anuales de \$3.000 millones, o personal ocupado mayor o igual a 40 personas (100 personas para call centers y para actividades de empleo, seguridad e investigación privada y servicios a edificios). Este cambio metodológico aplica para todas las secciones de actividades de servicios excepto para:

- Restaurantes, catering y bares, donde entran empresas con ingresos anuales de al menos \$1.500 millones de pesos, o personal ocupado mayor o igual a 20.
- Actividades de edición, donde entran empresas con ingresos anuales de al menos \$1.500 millones, o personal ocupado mayor o igual a 10.
- Producción de películas cinematográficas y programas de televisión, donde entran empresas con ingresos anuales de al menos \$2.000 millones, o personal ocupado mayor o igual a 50.
- Actividades de programación y trasmisión, agencias de noticias, donde entran empresas con ingresos anuales de al menos \$2.000 millones, o personal ocupado mayor o igual a 40.
- Educación superior privada, donde entran empresas con ingresos anuales de al menos \$1.500 millones, o personal ocupado mayor o igual a 20.
- Otros servicios de entretenimiento y otros servicios donde entran empresas con ingresos anuales de al menos \$2.000 millones, o personal ocupado mayor o igual a 40.

El rediseño también contempla la publicación de las cifras para la sección "Ediciones", que bajo la CIU 3.0, se encontraba en la cobertura de la encuesta de industria. Además, se incluye una desagregación de la sección "Salud Humana", que se separa en "Salud humana privada con internación" y "Salud humana privada sin internación", y otra desagregación para la sección "Actividades administrativas y de apoyo de oficina y otras actividades" que se separa en "Actividades de centros de llamadas (call center)" y en "Actividades administrativas y de apoyo de oficina y otras actividades", excepto call center.

Bogotá D. C.
15 de julio de 2022

Resultados EMMET, EMC, EMS y EMA
Mayo de 2022

Encuesta Mensual de Alojamiento (EMA)

Con el objetivo de atender las necesidades de información relacionadas con el comportamiento, características e indicadores de los servicios de alojamiento a nivel nacional y regional, a partir de la publicación de resultados de junio de 2020 la Muestra Mensual de Hoteles (MMH) pasa a denominarse Encuesta Mensual de Alojamiento (EMA).

Este cambio representa un rediseño metodológico en, por ejemplo: una mejora en la muestra, en donde la unidad estadística de la operación pasa de empresa a establecimiento que presta servicios de alojamiento; el incremento de la muestra, pasando de 631 empresas a 1.321 establecimientos; y el aumento de su cobertura geográfica lo que permite publicar información de 12 regiones y del total nacional.

Estas regiones son: Bogotá D.C; Cartagena; Central (Boyacá, Cundinamarca, Huila y Tolima); Costa Caribe (Atlántico, Cesar, La Guajira y Magdalena); Eje Cafetero (Caldas, Quindío y Risaralda); Antioquia; San Andrés y Providencia; Pacífico (Valle del Cauca, Cauca, Nariño y Chocó); Santanderes (Santander y Norte de Santander); Llanos Orinoquía (Meta, Casanare, Arauca y Vichada); Golfo de Morrosquillo y Sabana (Bolívar, Córdoba y Sucre); y Amazonía (Amazonas, Caquetá, Guainía, Putumayo, Guaviare y Vaupés).



@DANE_Colombia



/DANEColombia



/DANEColombia



DANEColombia

Si requiere información adicional, contáctenos a través del correo
contacto@dane.gov.co

Departamento Administrativo Nacional de Estadística –DANE
Bogotá, Colombia
www.dane.gov.co