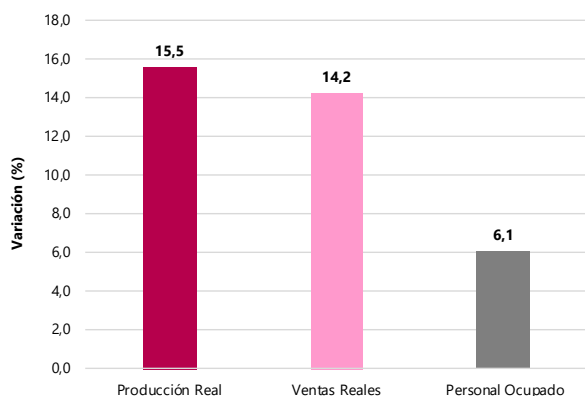


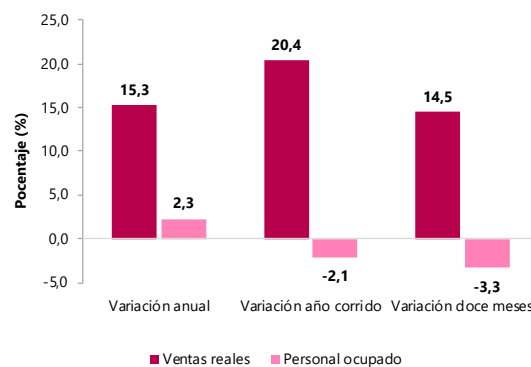
**En septiembre de 2021, la variación anual de las ventas reales del comercio minorista y de vehículos fue 15,3%; en la industria manufacturera, las variaciones anuales de la producción y de las ventas reales fueron 15,5% y 14,2% respectivamente; en servicios, los ingresos totales de Producción de películas cinematográficas y programas de televisión registraron una variación de 540,91% frente a septiembre de 2020, y Restaurantes, catering y bares aumentaron en 62,0%**

**Variación anual de la producción real, ventas y personal ocupado de la industria manufacturera Total nacional Septiembre 2021/2020<sup>P</sup>**



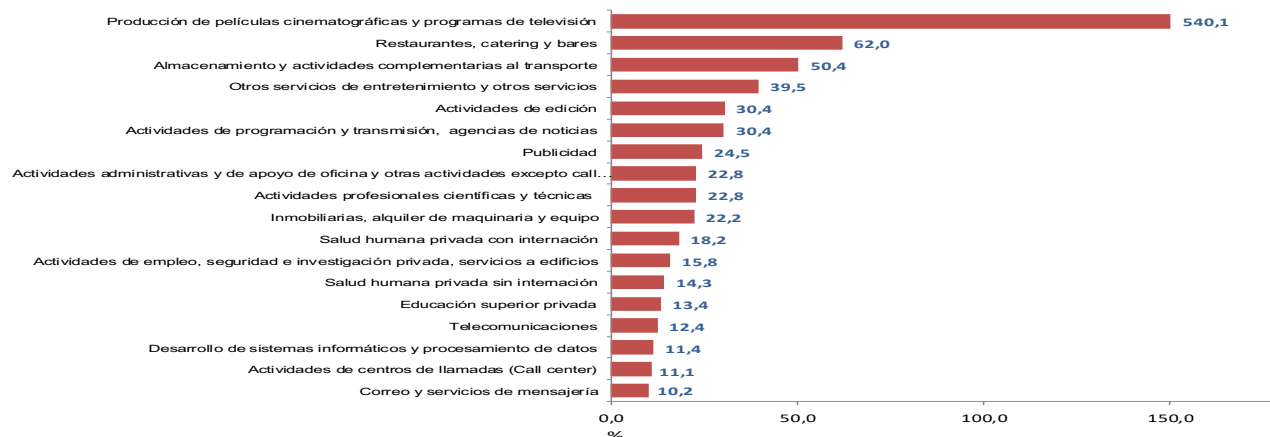
Fuente: DANE, EMMET.

**Variación anual, año corrido y doce meses de las ventas reales y personal ocupado del comercio minorista y de vehículos Total nacional Septiembre 2021/2020<sup>P</sup>**



Fuente: DANE, EMC.

**Variación anual de los ingresos nominales Subsectores de servicios Septiembre 2021<sup>P</sup> / septiembre 2020**



Fuente: DANE, EMS.

**Bogotá D.C.****11 de noviembre de 2021****Resultados EMC, EMMET, EMS, EMA y MTA  
Septiembre de 2021**

- Según la Encuesta Mensual Manufacturera con Enfoque Territorial-EMMET, en septiembre de 2021 comparado frente al mismo mes de septiembre de 2020, la producción real de la industria manufacturera aumentó 15,5%, así como las ventas reales (14,2%) y el personal ocupado (6,1%).
- Elaboración de bebidas, presentó una variación anual positiva de 11,9 % en la producción real industrial manufacturera, contribuyendo 1,4 p.p. a la variación total anual. Mientras que, Elaboración de productos de molinería, almidones y sus derivados, presentó la mayor contribución negativa (-0,2 p.p.), con una variación de -7,7%.
- Según la Encuesta Mensual de Comercio, el Comercio minorista y de vehículos presentó una variación de 15,3% en sus ventas reales en septiembre de 2021 frente al mismo mes de 2020. Excluyendo las ventas de combustibles y de vehículos, esta variación anual se ubicó en el 8,9%.
- El personal ocupado del comercio minorista y de vehículos reflejó una variación de 2,3% en septiembre de 2021 con respecto al mismo mes del año anterior.
- Las ventas realizadas a través de comercio electrónico se redujeron 15,3% en septiembre de 2021 en comparación con el mismo mes del año inmediatamente anterior, contribuyendo con -0,5 p.p. a la variación anual de las ventas totales del comercio minorista excluyendo las ventas de vehículos automotores, motocicletas y sus repuestos (17,0%).
- En septiembre de 2021, y frente al mismo mes de 2020, el margen comercial de las empresas mayoristas presentó una variación del 17,5%, mientras que la variación de su personal ocupado fue 5,6%.
- De acuerdo con la Encuesta Mensual de Servicios, en septiembre de 2021 Producción de películas cinematográficas y programas de televisión presentó variaciones anuales positivas en sus ingresos (540,1%) y en sus salarios (131,3%), no obstante registró una variación del -13,2% en su personal ocupado. El subsector de Restaurantes, catering y bares registró en septiembre de 2021 un incremento del 62,0% en sus ingresos frente al mismo mes del año anterior, y un aumento del 13,6% en sus salarios y de 14,8% en el personal ocupado.
- En septiembre de 2021, frente al mismo mes de 2020, los establecimientos de alojamiento del país registraron variaciones de 391,7% en sus ingresos reales, de 28,9% en el personal ocupado y de 43,3% en los salarios. Ahora bien, con respecto al mes de septiembre de 2019 estos establecimientos presentaron variaciones negativas en los ingresos reales (-17,1), en el personal ocupado (-28,7) y en los salarios (-0,2%) durante septiembre de 2021.
- Para el mismo periodo, el porcentaje de ocupación a nivel nacional de los establecimientos de alojamiento fue de 47,0%. San Andrés y Providencia presentó la tasa de ocupación más alta, con 71,3%, mientras que la región Central, que incluye Boyacá, Cundinamarca, Huila y Tolima, registró la menor tasa, con 37,3%.
- En el tercer trimestre de 2021, las agencias de viaje registraron variaciones anuales del 618,8% en sus ingresos nominales y del -23,1% en el personal ocupado con respecto al mismo periodo de 2020.

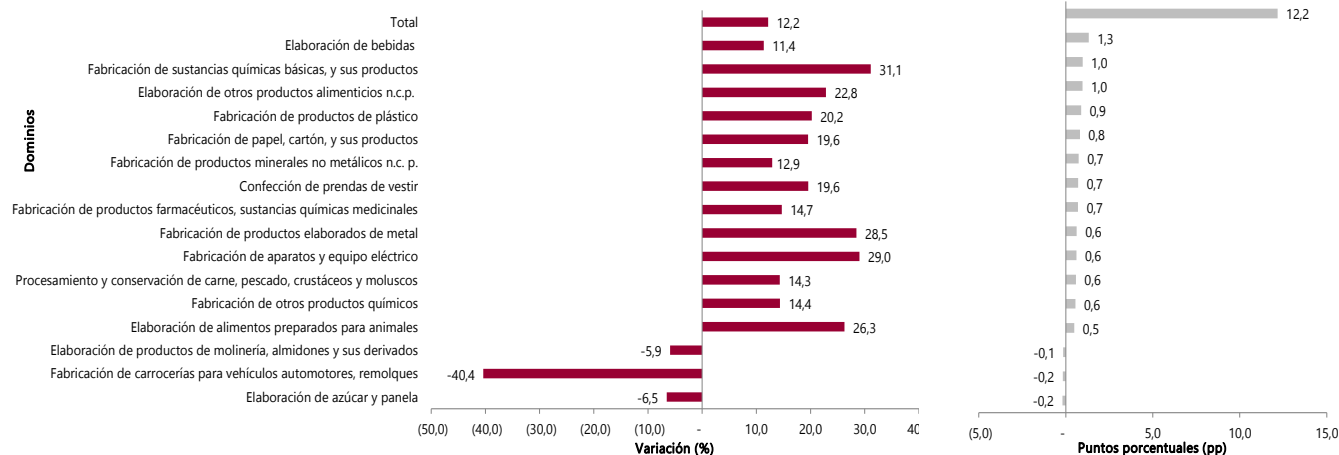
## Encuesta Mensual Manufacturera con Enfoque Territorial –EMMET (septiembre de 2021)

De acuerdo con la EMMET, en septiembre de 2021 comparado frente al mismo periodo septiembre de 2020, la producción real de la industria manufacturera aumentó 15,5%, así como las ventas reales 14,2% y el personal ocupado 6,1%.

Con una variación de 11,9%, Elaboración de bebidas fue la actividad industrial que más contribuyó de manera positiva (1,4 p.p.) a la variación anual de la producción real. Mientras que, Elaboración de productos de molinería, almidones y sus derivados, con una variación de -7,7%, fue la actividad con la más alta contribución negativa (-0,2 p.p.).

Con relación al personal ocupado, Confección de prendas de vestir, con una variación de 14,9%, fue el dominio que más contribuyó de manera positiva (1,3 p.p.) a la variación total anual (6,1%); seguido de Fabricación de productos elaborados de metal, con una variación de 8,4% y una contribución de 0,4 p.p.

### Variación y contribución anual y bienal de la producción real, según principales dominios Septiembre 2021/2019p



Fuente: DANE – EMMET.

Desde la perspectiva bienal (septiembre de 2021 comparado con septiembre de 2019), la producción presentó una variación de 12,2%, las ventas reales de 12,5% y el personal ocupado de -1,8%.

**Bogotá D.C.****11 de noviembre de 2021****Resultados EMC, EMMET, EMS, EMA y MTA****Septiembre de 2021**

Con relación a la producción real, Elaboración de bebidas fue la actividad industrial con mayor contribución positiva (1,3 p.p.) a la variación bienal, presentando además una variación de 11,4%. Por su parte, con una variación de -6,5%, Elaboración de azúcar y panela fue la actividad con la mayor contribución negativa (-0,2 p.p.).

Con respecto al personal ocupado, Confección de prendas de vestir, con una variación de -9,0%, fue el dominio que más contribuyó de manera negativa (-0,9 p.p.) a la variación total bienal (-1,8%); seguido de Fabricación de calzado, con una variación de -17,6% y una contribución de -0,4 p.p.

Para lo corrido del año (enero-septiembre 2021) en el total nacional, la producción real de la industria manufacturera incrementó 17,2%, las ventas reales 17,1%, y el personal ocupado 1,9% en comparación con el mismo periodo de 2020.

En los primeros nueve meses de 2021, Elaboración de bebidas, registró una variación de 25,8%, en comparación con los primeros nueve meses del año anterior, y fue el dominio con la mayor contribución positiva (2,8 p.p.) a la variación de la producción durante este periodo. Por su parte, con una variación de -8,3%, Elaboración de azúcar y panela fue el dominio con la mayor contribución negativa (-0,2 p.p.) a la variación total año corrido.

Entre octubre de 2020 y septiembre de 2021, comparado con el periodo octubre de 2019 y septiembre de 2020, la producción real de la industria manufacturera evidenció una variación positiva de 12,2% al igual que las ventas reales de 11,6%; por el contrario, el personal ocupado registró una disminución del -0,2%. En este periodo, con una variación de 17,3%, Elaboración de bebidas fue la actividad industrial con la mayor contribución positiva (2,0 p.p.) a la variación total. Por el contrario, Elaboración de productos de molinería, almidones y sus derivados fue el dominio con la mayor contribución negativa a la producción real, al registrar una variación de -4,3% y una contribución de -0.1 p.p.

Por departamentos, en septiembre de 2021 comparado con el mismo mes de 2020, Antioquia presentó las mayores contribuciones positivas al resultado total anual de la producción, ventas reales y personal ocupado. En la producción real, presentó una variación de 19,1%, lo que significó una contribución de 3,6 p.p. a la variación total (15,5%). En las ventas, la variación fue de 18,0%, aportando 3,4 p.p. al resultado total anual (14,2%). En relación con el personal ocupado, registró una variación de 6,9%, contribuyendo 1,6 p.p. al resultado total anual (6,1%).

**Bogotá D.C.****11 de noviembre de 2021****Resultados EMC, EMMET, EMS, EMA y MTA  
Septiembre de 2021**

Por ciudades, Bogotá D.C. evidenció en septiembre de 2021 frente al mismo periodo 2020, la mayor contribución positiva al resultado total anual de la producción, ventas y personal ocupado. En la producción real, presentó una variación de 22,2%, por lo que aportó 3,2 p.p. a la variación total anual (15,5%). En las ventas, registró una variación de 22,0% contribuyendo 3,1 p.p. al resultado total anual (14,2%); con respecto al personal ocupado, presentó una variación del 5,9% y una contribución de 1,3 p.p. al resultado total anual (6,1%)

Desde la perspectiva bienal por departamentos, en septiembre de 2021 frente al mismo periodo septiembre de 2019, Antioquia presentó las mayores contribuciones a las producción y ventas reales: al resultado total anual de la producción (12,2%) contribuyó de forma positiva (2,4 p.p.) con una variación real de 12,1%. A las ventas totales anuales que variaron 12,5%, fue el departamento que más contribuyó positivamente (2,8 p.p.) con una variación de 14,5%. En relación con el personal ocupado, Bogotá registró la mayor contribución negativa, con una variación de -6,5% contribuyendo con -1,5 p.p. al resultado bienal (-1,8%).

Por ciudades, en septiembre de 2021 frente al mismo periodo septiembre de 2019, Bogotá D.C. presentó la mayor contribución positiva (1,9 p.p.) al resultado bienal de la producción (12,2%) con una variación de 12,2%. En las ventas contribuyó con 1,7 p.p. al resultado bienal (12,5%) registrando una variación de 10,7%. Con relación al personal ocupado, la capital del país registró la mayor contribución negativa (-1,5 p.p.) al resultado bienal (-1,8%), al presentar una variación de -6,5%.

## **Encuesta Mensual de Comercio –EMC (septiembre de 2021)**

### Comercio al por menor y de vehículos

En septiembre de 2021, frente al mismo mes de 2020, el Comercio minorista y de vehículos presentó una variación de 15,3% en sus ventas reales. Excluyendo las ventas de combustibles y de vehículos, esta variación anual se ubicó en el 8,9%.

Al comparar septiembre de 2021 con el mismo mes de 2019, la variación de las ventas reales del comercio minorista y de vehículos en septiembre de 2021 fue de 14,3%.

En cuanto al año corrido (enero a septiembre de 2021), la variación en las ventas reales es de 20,4% con respecto al mismo periodo del año inmediatamente anterior. Esta variación sin la venta de combustibles ni de vehículos fue 12,1%.

Bogotá D.C.

11 de noviembre de 2021

Resultados EMC, EMMET, EMS, EMA y MTA

Septiembre de 2021

Por líneas de mercancía, las ventas reales de Otros vehículos la venta de flotillas o vehículos de cualquier tipo realizadas a través de licitaciones, las ventas a otros concesionarios y la venta de vehículos de transporte público, transporte de carga y otros tipos de vehículos como ambulancias, carros de bomberos, barredoras, etc., presentaron en septiembre de 2021 una variación anual del 50,8%, contribuyendo con 3,9 puntos porcentuales (p.p.) a la variación total del comercio minorista y de vehículos. Así mismo, Combustibles para vehículos automotores registró una variación del 15,1% aportando 3,0 p.p. En contraste, la línea de mercancía Equipos y aparatos de sonido y video tuvo una variación anual del -17,5% en septiembre de 2021, contribuyendo así con -0,3 p.p.

## Variación anual y bienal de las ventas reales según grupos de mercancías

### Comercio minorista y de vehículos

#### Total nacional. Septiembre 2021/2020 y septiembre 2021/2019

Líneas de mercancías	septiembre de 2021			agosto de 2021			Diferencia
	Variación	%	Contribución PP	Variación	%	Contribución PP	
<b>Total comercio minorista</b>	<b>15,3</b>		<b>15,3</b>	<b>32,0</b>		<b>32,0</b>	<b>-16,7</b>
Otros vehículos automotores y motocicletas***	50,8		3,9	77,3		4,8	-0,9
Combustibles para vehículos automotores	15,1		3,0	33,3		6,5	-3,5
Vehículos automotores y motocicletas principalmente de uso de los hogares**	29,9		2,7	74,5		5,7	-3,0
Repuestos, partes, accesorios y lubricantes para vehículos	21,2		1,4	42,7		2,6	-1,2
Prendas de vestir y textiles	32,7		1,3	100,1		2,8	-1,5
Artículos de ferretería, vidrios y pinturas	14,1		0,6	32,0		1,4	-0,8
Calzado, artículos de cuero y sucedáneos del cuero	46,6		0,6	131,2		1,2	-0,6
*Otras mercancías para uso personal o doméstico, no especificadas anteriormente	18,9		0,6	34,7		1,0	-0,5
Productos de aseo personal, cosméticos y perfumería	9,2		0,3	21,9		0,9	-0,5
Productos para el aseo del hogar	10,7		0,3	17,8		0,6	-0,3
Productos farmacéuticos y medicinales	9,8		0,2	7,2		0,2	0,0
Bebidas no alcohólicas	23,0		0,2	34,5		0,4	-0,1
Bebidas alcohólicas, cigarrillos, cigarrillos y productos del tabaco	10,2		0,2	26,6		0,5	-0,3
Artículos y utensilios de uso doméstico	8,9		0,1	30,4		0,4	-0,3
Equipo de informática y telecomunicaciones para uso personal o doméstico	3,1		0,1	16,9		0,9	-0,7
Libros, papelería, periódicos, revistas y útiles escolares	10,2		0,1	34,3		0,2	-0,1
Electrodomésticos, muebles para el hogar	0,4		0,0	20,6		0,9	-0,8
Alimentos (viveres en general)	-0,5		-0,1	4,8		1,1	-1,2
Equipos y aparatos de sonido y video	-17,5		-0,3	-0,3		0,0	-0,3

Fuente: DANE, EMC.

\*Otras mercancías, incluye: juguetes, bicicletas, artículos de deporte, piñatería, artículos para bebés, gas propano en cilindros, equipo fotográfico, revestimiento para pisos, etc.

\*\* Incluye: la venta de automóviles particulares, camperos, camionetas, motocicletas y similares nuevos y de vehículos usados realizadas en concesionario

\*\*\* Incluye la venta de flotillas o vehículos de cualquier tipo realizadas a través de licitaciones, las ventas a otros concesionarios y la venta de vehículos de transporte público, transporte de carga y otros tipos de vehículos como ambulancias, carros de bomberos, barredoras, etc.

La sumatoria de las contribuciones puede diferir con los anexos por redondeo de decimales.

pp. puntos porcentuales

p: preliminar

**Bogotá D.C.****11 de noviembre de 2021****Resultados EMC, EMMET, EMS, EMA y MTA  
Septiembre de 2021**

En comparación con septiembre de 2019, la línea de mercancía Otros vehículos la venta de flotillas o vehículos de cualquier tipo realizadas a través de licitaciones, las ventas a otros concesionarios y la venta de vehículos de transporte público, transporte de carga y otros tipos de vehículos como ambulancias, carros de bomberos, barredoras, etc., registró en septiembre de 2021 una variación en las ventas reales del 40,7%, presentando así la mayor contribución positiva (3,4 p.p.) a la variación bional. Por su parte, Alimentos (víveres en general contribuyó con -0,2 p.p. dada su variación de -0,7%.

Por otra parte, el personal ocupado del comercio minorista y de vehículos reflejó una variación de 2,3% en septiembre de 2021 con respecto al mismo mes del año anterior. Para el año corrido (enero a septiembre de 2021) esta variación fue del -2,1% frente al mismo periodo del 2020. Finalmente, en comparación con septiembre de 2019 la variación en el personal ocupado en septiembre de 2021 fue del -4,9%.

Desde la perspectiva de la actividad económica, las empresas dedicadas principalmente al comercio No especializado con surtido compuesto principalmente por alimentos y especializados en la venta de alimentos presentaron en septiembre de 2021 una variación anual del -1,8% en su personal ocupado, por lo que aportaron -0,8 p.p. Mientras que las empresas que principalmente comercializan Productos farmacéuticos, medicinales, odontológicos, artículos de perfumería, cosméticos y de tocador registraron en septiembre de 2021 una variación del 7,6% frente al mismo mes del año anterior, sumando así 0,5 p.p.

## Comercio electrónico<sup>1</sup>

En septiembre de 2021, las ventas realizadas a través de comercio electrónico se redujeron -15,3% en comparación con el mismo mes del año inmediatamente anterior, contribuyendo con -0,5 p.p. a la variación anual de las ventas totales del comercio minorista excluyendo las ventas de vehículos automotores, motocicletas y sus repuestos (17,0%).

---

<sup>1</sup> La información corresponde únicamente al comercio electrónico realizado por las empresas del sector comercio que son objeto de estudio de la Encuesta Mensual de Comercio. No son objeto de medición las empresas que principalmente comercializan a través de este canal.

El comercio electrónico se define como las transacciones realizadas a través de redes basadas en protocolos de Internet (TCP/IP) u otras redes telemáticas. Los bienes o servicios se contratan o reservan a través de estas redes, pero el pago o la entrega del producto puede realizarse en línea o fuera de ella.

Bogotá D.C.

11 de noviembre de 2021

Resultados EMC, EMMET, EMS, EMA y MTA  
Septiembre de 2021

Entre enero y septiembre de 2021, la variación de las ventas realizadas por comercio electrónico fue -24,4% con respecto al mismo periodo de 2020, para aportar así -1,0 p.p. a la variación de las ventas totales del comercio minorista sin incluir las de vehículos automotores, motocicletas y sus repuestos (17,0%).

## Indicadores principales de ventas totales y ventas realizadas a través de comercio electrónico del comercio al por menor (Div. 47 de la CIIU rev. 4 A.C.)\*

### Total nacional. Septiembre 2021

Indicador	Variación anual Septiembre 2021/ septiembre 2020	Contribución (pp)	Variación año corrido Enero- Septiembre 2021 / enero- septiembre 2020	Contribución (pp)	Participación en las ventas totales de septiembre de 2021	Participación en las ventas totales de septiembre de 2020
Ventas totales	17,0	17,0	17,0	17,0	100,0	100,0
Ventas realizadas a través de comercio electrónico a	-15,3	-0,5	-24,4	-1,0	2,4	3,3
Ventas realizadas a través de canales diferentes al comercio electrónico b	18,1	17,5	18,8	18,0	97,6	96,7

Fuente: DANE- EMC

\*La información corresponde únicamente al comercio electrónico realizado por las empresas del sector comercio que son objeto de estudio de la EMC. No son objeto de medición las empresas que principalmente comercializan a través de este canal.

## Comercio al por mayor

El margen comercial de las empresas mayoristas, calculado como la diferencia entre las ventas y el costo de la mercancía vendida, presentó en septiembre de 2021 variaciones del 17,5% frente al mismo mes de 2020, y de 33,8% en comparación con septiembre de 2019. Para el periodo enero – septiembre de 2021, esta variación se ubicó en 29,8% frente al enero – septiembre de 2020.

A su vez, el personal ocupado de las empresas mayoristas aumentó 5,6% en septiembre de 2021 con respecto al mismo mes del año anterior.

## Encuesta Mensual de Servicios –EMS (septiembre de 2021)

En septiembre de 2021, y con respecto al mismo mes de 2020, el subsector de Producción de películas cinematográficas y programas de televisión presentó variaciones positivas en sus ingresos (5401%) y en sus salarios (131,3%), no obstante registró una variación del -13,2% en su personal ocupado.



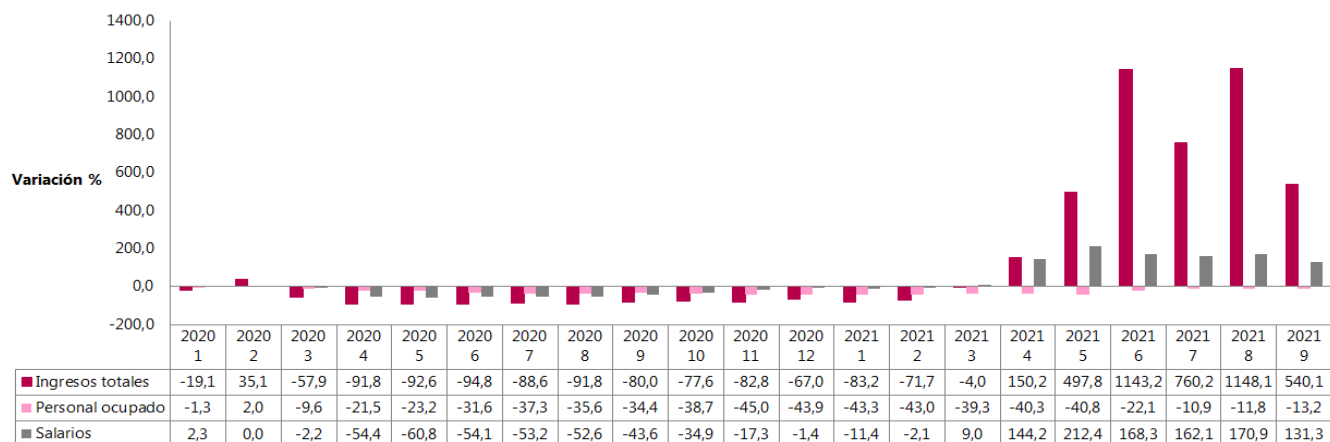
Bogotá D.C.

11 de noviembre de 2021

Resultados EMC, EMMET, EMS, EMA y MTA  
Septiembre de 2021

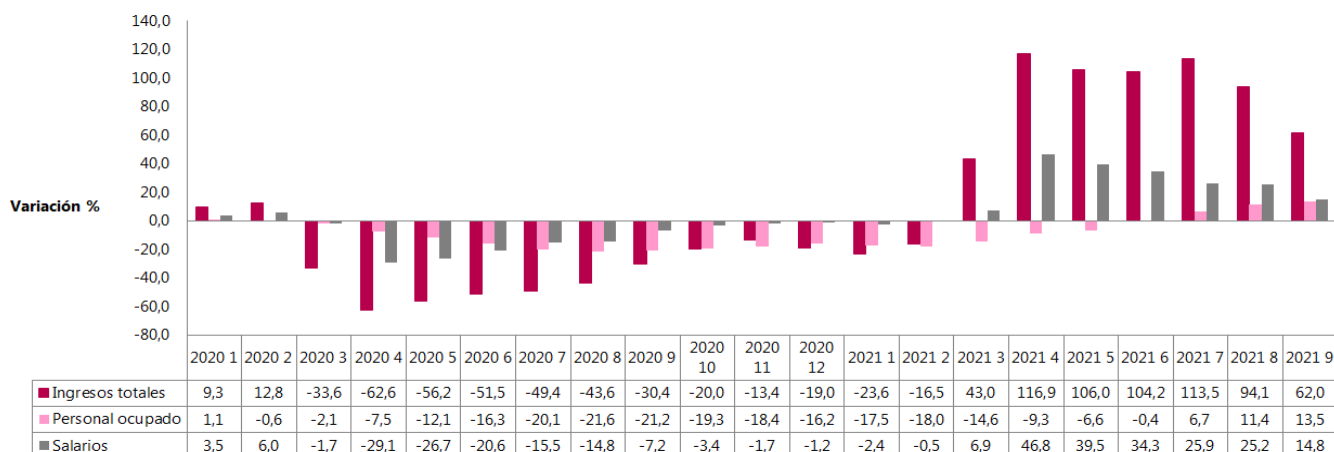
Restaurantes, Catering y Bares en septiembre de 2021 presentó variaciones anuales del 62,0% en los ingresos, del 13,5% en el personal ocupado, y del 14,8% en los salarios.

**Serie de variaciones anuales. Ingresos totales, personal ocupado y salarios  
Producción de películas cinematográficas y programas de televisión  
Enero de 2020 a septiembre de 2021**



Fuente: DANE – EMS.

**Serie de variaciones anuales. Ingresos nominales, personal ocupado y salarios  
Otros servicios de entretenimiento y otros servicios  
Enero de 2020 a septiembre de 2021**



Fuente: DANE – EMS.

Bogotá D.C.

11 de noviembre de 2021

Resultados EMC, EMMET, EMS, EMA y MTA

Septiembre de 2021

Por su parte, Correo y servicios de mensajería en septiembre de 2021 tuvo un incremento del 10,2% en sus ingresos frente al mismo mes del año anterior, y un aumento del 4,8% en sus salarios y de 14,8 en el personal ocupado.

En comparación con septiembre de 2020, en el noveno mes del 2021 el subsector de Actividades de centros de llamadas (Call center) reflejó incrementos en sus ingresos (46,0%), su personal ocupado (32,1%) y sus salarios (14,8%). A la vez, Actividades de Edición presentó variaciones del -7,9% en los ingresos, del -18,4% en su personal ocupado, y del 10,6% en los salarios.

## Encuesta Mensual de Alojamiento –EMA (septiembre de 2021)

### Ingresos reales, personal ocupado y salarios

En comparación con septiembre de 2020, los establecimientos de alojamiento del país registraron en ese mismo mes de 2021 variaciones anuales de 391,7% en sus ingresos reales, de 28,9% en el personal ocupado, y de 42,3% en los salarios.

### **Variación anual y contribución de los ingresos reales, personal ocupado y salarios**

#### **Total nacional y 12 regiones**

Septiembre 2021/2020<sup>P</sup>

Dominio geográfico	Ingresos reales		Personal ocupado		Salarios	
	Variación %	Cont pp	Variación %	Cont pp	Variación %	Cont pp
<b>Total nacional</b>	<b>391,7</b>		<b>28,9</b>		<b>42,3</b>	
Bogotá D.C.	257,4	65,1	6,5	1,2	68,8	7,9
Cartagena	1249,8	96,3	29,2	5,3	62,6	10,4
Región Central	315,0	24,6	22,8	2,2	25,2	2,0
Región Costa Caribe	442,3	51,8	48,4	6,7	25,6	5,0
Región Eje Cafetero	165,8	13,2	39,0	2,1	17,8	1,6
Antioquia	264,0	41,8	28,3	3,1	28,4	3,3
San Andrés y Providencia *		51,5	44,4	3,0	62,5	6,4
Región Pacífico	218,8	21,0	20,5	1,4	27,6	1,7
Región Santanderes	180,3	13,1	43,1	2,0	34,1	2,1
Región Llanos Orinoquía	145,4	6,0	35,0	0,9	19,3	0,9
Golfo Morrosquillo y Sabana	255,9	5,1	39,9	0,7	32,9	0,7
Región Amazonía	315,1	2,2	25,9	0,2	42,0	0,3

<sup>P</sup>: Provisional

\* Variación anual superior a 10.000%

Regiones: Bogotá D. C.; Cartagena; Central (Boyacá, Cundinamarca, Huila y Tolima); Costa Caribe (Atlántico, Cesar, La Guajira y Magdalena); Eje Cafetero (Caldas, Quindío y Risaralda); Antioquia; San Andrés y Providencia; Pacífico (Valle del Cauca, Cauca, Nariño y Chocó); Santanderes (Santander y Norte de Santander); Llanos Orinoquía (Meta, Casanare, Arauca y Vichada); Golfo Morrosquillo y Sabana (Bolívar, Córdoba y Sucre); Amazonía (Amazonas, Caquetá, Guainía, Putumayo, Guaviare y Vaupés).

Fuente: DANE –EMA.

Bogotá D.C.

11 de noviembre de 2021

Resultados EMC, EMMET, EMS, EMA y MTA

Septiembre de 2021

Cartagena presentó las mayores contribuciones a la variación anual del total nacional en los ingresos reales (+96,3 p.p.) y en los salarios (10,4 p.p.). Por su parte, la región Costa Caribe (conformada por Atlántico, Cesar, La Guajira y Magdalena) aportó 6,7 p.p. a la variación anual del personal ocupado, mientras que la región Amazonía (de la que hacen parte Amazonas, Caquetá, Guainía, Putumayo, Guaviare y Vaupés) contribuyó con 0,2 p.p.

Con respecto al mes de septiembre de 2019, los establecimientos de alojamiento presentaron variaciones bienales negativas en los ingresos reales (-17,1%), en el personal ocupado (-28,7%) y en los salarios (-0,2%) para septiembre de 2021.

Bogotá D. C. evidenció la mayor contribución negativa a la variación bienal nacional de los ingresos reales de los establecimientos de alojamiento, con -13,7 p.p., del personal ocupado, con -10,6 p.p., y de los salarios, con -5,1 p.p. Las mayores contribuciones positivas fueron de 0,6 p.p. en la región Costa Caribe para el caso de los ingresos reales, y de 2,3 p.p. en salarios para San Andrés y Providencia.

## Variación bienal y contribución de los ingresos reales, personal ocupado y salarios

### Total nacional y 12 regiones

Agosto 2021/2019<sup>P</sup>

Dominio geográfico	Ingresos reales		Personal ocupado		Salarios	
	Variación %	Cont pp	Variación %	Cont pp	Variación %	Cont pp
<b>Total nacional</b>	<b>-17,1</b>		<b>-28,7</b>		<b>-0,2</b>	
Bogotá D.C.	-47,4	-13,7	-49,5	-10,6	5,3	-5,1
Cartagena	-5,7	-1,1	-26,2	-4,6	0,3	0,6
Región Central	4,1	0,2	-19,7	-1,6	-0,8	0,7
Región Costa Caribe	6,0	0,6	-18,0	-2,5	1,5	0,7
Región Eje Cafetero	4,4	0,1	-20,6	-1,1	3,5	0,4
Antioquia	-13,7	-1,5	-32,4	-3,7	-0,5	-0,6
San Andrés y Providencia	-8,1	-0,8	-9,8	-0,6	1,2	2,3
Región Pacífico	-14,9	-0,9	-33,1	-2,3	-4,1	-0,4
Región Santanderes	-3,4	-0,1	-20,8	-1,0	-3,1	0,2
Región Llanos Orinoquía	24,2	0,3	-11,8	-0,3	8,3	0,7
Golfo Morrosquillo y Sabana	6,1	0,1	-14,2	-0,2	-0,1	0,2
Región Amazonía	-43,4	-0,4	-25,7	-0,2	-7,8	0,0

<sup>P</sup>: Provisional

Regiones: Bogotá D. C.; Cartagena; Central (Boyacá, Cundinamarca, Huila y Tolima); Costa Caribe (Atlántico, Cesar, La Guajira y Magdalena); Eje Cafetero (Caldas, Quindío y Risaralda); Antioquia; San Andrés y Providencia; Pacífico (Valle del Cauca, Cauca, Nariño y Chocó); Santanderes (Santander y Norte de Santander); Llanos Orinoquía (Meta, Casanare, Arauca y Vichada); Golfo Morrosquillo y Sabana (Bolívar, Córdoba y Sucre); Amazonía (Amazonas, Caquetá, Guainía, Putumayo, Guaviare y Vaupés).

Fuente: DANE –EMA.

## Porcentaje de ocupación

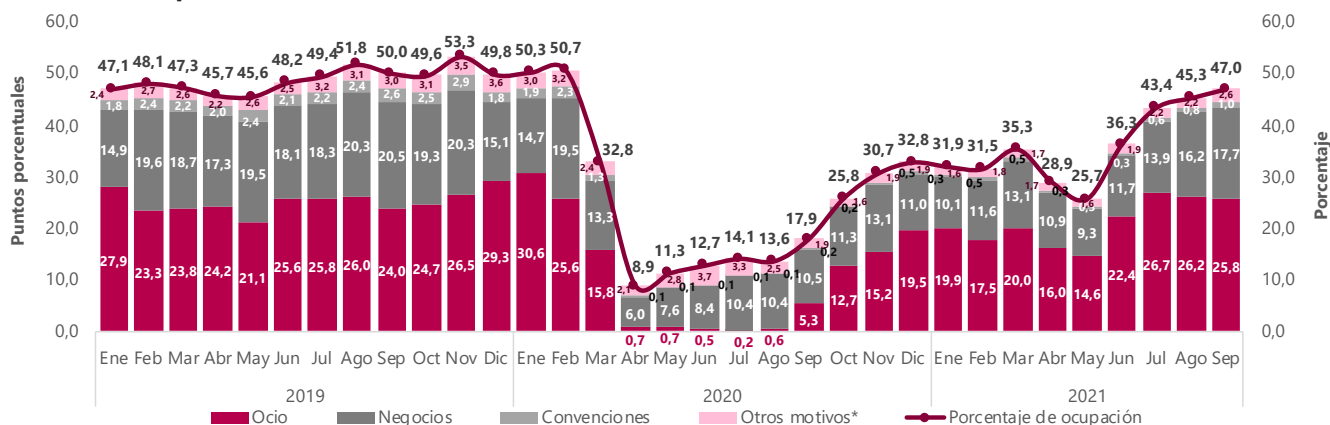
El porcentaje de ocupación a nivel nacional de los establecimientos de alojamiento fue del 47,0% en septiembre de 2021, distribuido por motivo de viaje de la siguiente manera: ocio, 25,8 p.p.; negocios, 17,7 p.p.; otros motivos (que incluye salud, amercos o imprevistos de viaje y otros), 2,6 p.p., y convenciones, 1,0 p.p.

Desde la perspectiva de regiones, San Andrés y Providencia presentó la tasa de ocupación más alta en agosto de 2021, con 71,3%, seguida de Cartagena con 57,8%. En contraste, la región Central (Boyacá Cundinamarca, Huila y Tolima) y la región Golfo Morrosquillo y Sabana (Bolívar, Córdoba y Sucre) registraron las menores tasas, con 37,3% y 36,9% respectivamente.

## Distribución en puntos porcentuales del porcentaje de ocupación según motivo de viaje

### Total nacional

### Enero 2019-septiembre 2021<sup>P</sup>



<sup>P</sup>: Provisional

\*Otros motivos de viaje incluye salud, amercos (imprevistos de viaje) y otros.

Fuente: DANE –EMA.

## Muestra Trimestral de Agencias de Viaje –MTA (julio-septiembre de 2021)

En el tercer trimestre de 2021, las agencias de viaje registraron variaciones del 618,8% en sus ingresos nominales y del -23,1% en el personal ocupado con respecto al mismo periodo de 2020. Al comparar los meses de julio a septiembre de 2021 con los de 2019, se evidencia una variación del -29,2% en los ingresos nominales y del -43,0% en el personal ocupado.

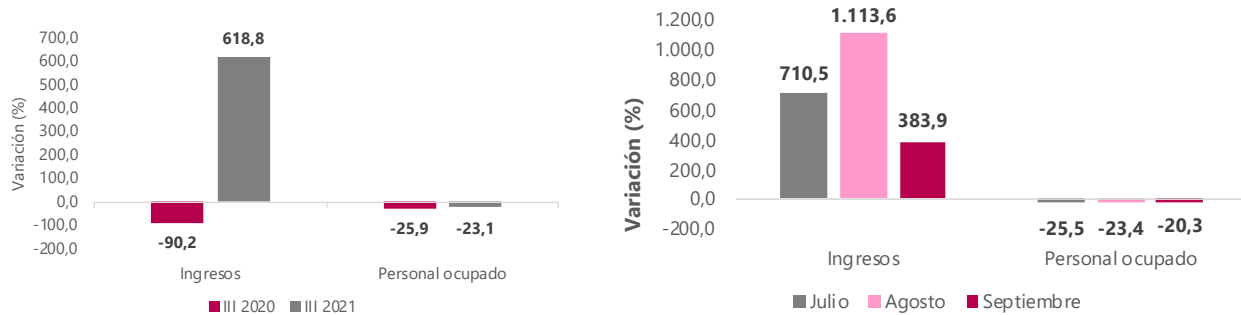
Bogotá D.C.

11 de noviembre de 2021

Resultados EMC, EMMET, EMS, EMA y MTA

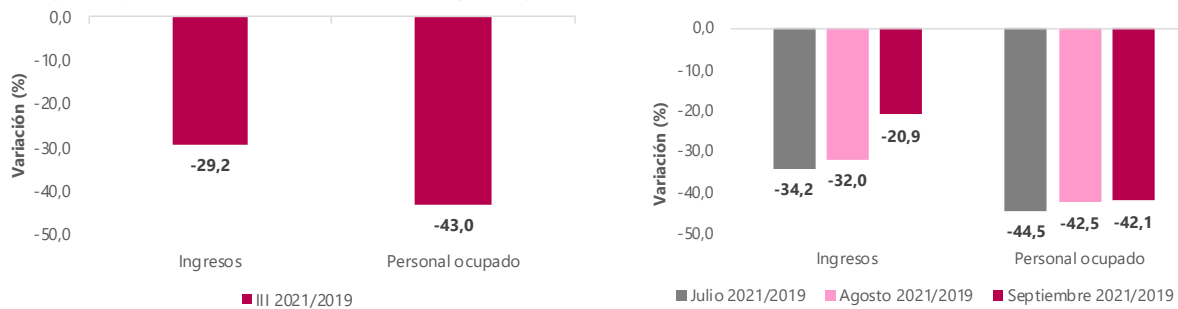
Septiembre de 2021

**Variaciones de los ingresos nominales y del personal ocupado  
III trimestre de 2021/III trimestre de 2020  
Julio, agosto y septiembre de 2021/Julio agosto y septiembre de 2020**



Fuente: DANE –MTA.

**Variaciones de los ingresos nominales y del personal ocupado  
III trimestre de 2021/III trimestre de 2019  
Julio, agosto y septiembre de 2021/Julio, agosto y septiembre de 2019**



Fuente: DANE –MTA.

Bogotá D.C.

11 de noviembre de 2021

Resultados EMC, EMMET, EMS, EMA y MTA  
Septiembre de 2021

## Acerca de Encuesta Mensual de Comercio (EMC)

El Departamento Administrativo Nacional de Estadística, en un esfuerzo permanente por mejorar y actualizar la medición de las estadísticas económicas, a partir de la oficialización de la información del mes de enero de 2020, presenta los resultados de la nueva Encuesta Mensual de Comercio al por Menor, en adelante denominada Encuesta Mensual de Comercio - EMC.

Con el objeto de responder a requerimientos nacionales e internacionales y cumpliendo con las buenas prácticas que rigen la actividad estadística internacional, el DANE rediseñó esta operación estadística con el fin de ampliar su cobertura nacional al incluir las empresas de 10 a 19 personas ocupadas o con ingresos mayores o iguales a \$1.700 millones de 2017. Adicionalmente, se amplía la cobertura territorial al pasar de medir cinco ciudades principales a seis dominios departamentales.

En junio de 2020, con la publicación de la Encuesta Mensual de Comercio del mes de abril, se divulgarán los primeros resultados coyunturales sobre el comercio al por mayor que tendrán como indicador líder el margen comercial en términos nominales. La publicación incluirá la serie de enero a abril que se continuará divulgando mensualmente.

## Encuesta Mensual Manufacturera con Enfoque Territorial (EMMET)

La Encuesta Mensual Manufacturera con Enfoque Territorial (EMMET) es una investigación de carácter estadístico por medio de la cual el DANE obtiene la información de evolución de las principales variables económicas del sector manufacturero colombiano en el corto plazo.

La EMMET mide la evolución mensual del sector manufacturero del país, a través de las variables de producción, ventas, empleo, sueldos y horas trabajadas; con ellas, el DANE genera índices, variaciones y contribuciones; es también una herramienta importante para la elaboración de las estimaciones del Producto Interno Bruto (PIB) del sector industrial que realiza la Dirección Técnica de Síntesis y Cuentas Nacionales.

Tomando como marco la Encuesta Anual Manufacturera de 2017, se realizó el último rediseño de la operación estadística. Sobre este año base, se obtuvo una encuesta por muestreo no probabilístico de 3.100 establecimientos; con ellos se presentan los resultados a nivel total nacional y su desagregación para 12 departamentos, Bogotá y otros departamentos, 3 áreas metropolitanas y 8 ciudades del país, para los diferentes usuarios públicos y privados.

En el contexto nacional, se presentan 39 dominios industriales manufactureros de publicación establecidos con base en la Clasificación Industrial Internacional Uniforme (CIIU) de todas las actividades económicas Rev. 4 adaptada para Colombia.

Bogotá D.C.

11 de noviembre de 2021

Resultados EMC, EMMET, EMS, EMA y MTA  
Septiembre de 2021

## Encuesta Mensual de Servicios (EMS)

El Departamento Administrativo Nacional de Estadística, en un esfuerzo permanente por mejorar y actualizar la medición de las estadísticas económicas, a partir de la oficialización de la información del mes de enero de 2020 presenta los resultados de la EMS con unas mejoras metodológicas.

El principal cambio consiste en el paso de la EMS a un muestreo probabilístico con una mayor cobertura de fuentes de información, pasando de una muestra de empresas con ingresos mayores o iguales a \$5.000 millones al año, o personal ocupado promedio superior o igual a 50, a una muestra de empresas con ingresos anuales de \$3.000 millones, o personal ocupado mayor o igual a 40 personas (100 personas para call centers y para actividades de empleo, seguridad e investigación privada y servicios a edificios). Este cambio metodológico aplica para todas las secciones de actividades de servicios excepto para:

- Restaurantes, catering y bares, donde entran empresas con ingresos anuales de al menos \$1.500 millones de pesos, o personal ocupado mayor o igual a 20.
- Actividades de edición, donde entran empresas con ingresos anuales de al menos \$1.500 millones, o personal ocupado mayor o igual a 10.
- Producción de películas cinematográficas y programas de televisión, donde entran empresas con ingresos anuales de al menos \$2.000 millones, o personal ocupado mayor o igual a 50.
- Actividades de programación y transmisión, agencias de noticias, donde entran empresas con ingresos anuales de al menos \$2.000 millones, o personal ocupado mayor o igual a 40.
- Educación superior privada, donde entran empresas con ingresos anuales de al menos \$1.500 millones, o personal ocupado mayor o igual a 20.
- Otros servicios de entretenimiento y otros servicios donde entran empresas con ingresos anuales de al menos \$2.000 millones, o personal ocupado mayor o igual a 40.

El rediseño también contempla la publicación de las cifras para la sección "Ediciones", que bajo la CIIU 3.0, se encontraba en la cobertura de la encuesta de industria. Además, se incluye una desagregación de la sección "Salud Humana", que se separa en "Salud humana privada con internación" y "Salud humana privada sin internación", y otra desagregación para la sección "Actividades administrativas y de apoyo de oficina y otras actividades" que se separa en "Actividades de centros de llamadas (call center)" y en "Actividades administrativas y de apoyo de oficina y otras actividades", excepto call center.

## Encuesta Mensual de Alojamiento (EMA)

Con el objetivo de atender las necesidades de información relacionadas con el comportamiento, características e indicadores de los servicios de alojamiento a nivel nacional y regional, a partir de la publicación de resultados de junio de 2020 la Muestra Mensual de Hoteles -MMH- pasa a denominarse Encuesta Mensual de Alojamiento -EMA-.

Este cambio representa un rediseño metodológico en, por ejemplo: una mejora en la muestra, en donde la unidad estadística de la operación pasa de empresa a establecimiento que presta servicios de alojamiento; el incremento de la muestra, pasando de 631 empresas a 1.321 establecimientos; y el aumento de su cobertura geográfica lo que permite publicar información de 12 regiones y del total nacional.

**Bogotá D.C.****11 de noviembre de 2021****Resultados EMC, EMMET, EMS, EMA y MTA  
Septiembre de 2021**

Estas regiones son: Bogotá D.C; Cartagena; Central (Boyacá, Cundinamarca, Huila y Tolima); Costa Caribe (Atlántico, Cesar, La Guajira y Magdalena); Eje Cafetero (Caldas, Quindío y Risaralda); Antioquia; San Andrés y Providencia; Pacífico (Valle del Cauca, Cauca, Nariño y Chocó); Santanderes (Santander y Norte de Santander); Llanos Orinoquía (Meta, Casanare, Arauca y Vichada); Golfo de Morrosquillo y Sabana (Bolívar, Córdoba y Sucre); y Amazonía (Amazonas, Caquetá, Guainía, Putumayo, Guaviare y Vaupés).

## Muestra Trimensual de Agencias de Viaje (MTA)

Desde julio de 2004 el DANE implementó la Muestra Trimestral de Agencias de Viaje -MTA-, investigación complementaria a la Encuesta Anual de Servicios, de cara a enfrentar la necesidad de contar con indicadores de evolución a corto plazo de actividades de las empresas que operan en el sector de asesoramiento, planificación y organización de viajes, venta de planes turísticos y tiquetes de viaje.

La muestra es representativa a nivel nacional de las unidades económicas formalmente establecidas en el país y dedicadas a prestar servicios de planificación de viajes.

[@DANE\\_Colombia](https://twitter.com/DANE_Colombia)[/DANEColombia](https://www.facebook.com/DANEColombia)[/DANEColombia](https://www.youtube.com/DANEColombia)[DANEColombia](https://www.dane.gov.co)

Si requiere información adicional, contáctenos a través del correo

[\*\*contacto@dane.gov.co\*\*](mailto:contacto@dane.gov.co)

Departamento Administrativo Nacional de Estadística –DANE Bogotá, Colombia

[\*\*www.dane.gov.co\*\*](https://www.dane.gov.co)