

Bogotá  
Oficina de Prensa  
DANE



Código N° 1801.1  
Dirección de Registros, Censos, producción, análisis y difusión de las siguientes investigaciones estadísticas periódicas: Encuesta Continua de Hogares; Índice de Precios al Consumidor; Muestra Mensual Manufacturera; Comercio Exterior; Índice de Costos de Construcción de Vivienda; Índice de Costos de Construcción Privada; Censo de Edificaciones; Muestra Mensual de Comercio al por Menor; Encuesta Anual de Servicios; Encuesta Anual Manufacturera; Encuesta Anual de Comercio; Diseño del Censo General; Encuesta Nacional Agropecuaria - Muestra de Areas; Nomenclatura y Clasificaciones; Cuentas Bimestrales Estadísticas; Encuestas de Construcción; Índice de Costos de la Educación Superior Privada; Encuesta de Microestablecimientos de Comercio, Servicios e Industrias; Estadísticas Vitales; Proyecciones de Población y Estudios Demográficos e Índice de Coherencia Económica Regional; Índice precios de edificaciones nuevas; Índice de precios de vivienda nueva, cartera hipotecaria de vivienda; Índice de valoración predial; Encuesta de desempleo institucional; Encuesta de sacrificio de ganado; Encuesta de arroz y Cuentas Regionales; Servicio de Asesoría en Planificación Estadística.  
ISO - 9001:2000



**Director Departamento**  
Dr. Ernesto Rojas Morales

**Subdirector**  
Dr. Pedro José Fernández Ayala

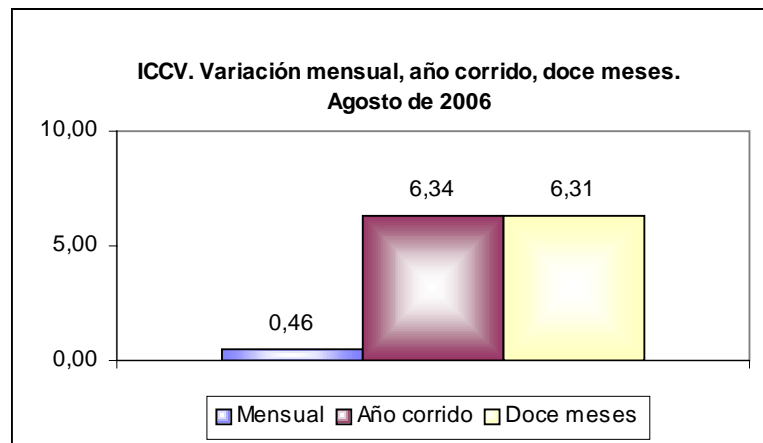
**Director de Metodología y Producción Estadística**  
Dr. Eduardo Efraín Freire Delgado

## Índice de Costos de la Construcción de Vivienda Agosto de 2006

En agosto de 2006, el **Índice de Costos de la Construcción de Vivienda –ICCV**, registró una variación del 0,46%. Esta tasa es superior en 0,40 puntos a la presentada en el mismo mes del año anterior (0,06%) y en 0,07 puntos al total del índice de precios al consumidor de agosto de 2006 (0,39%), informó el DANE. Por tipo de vivienda, la multifamiliar registró la mayor variación con 0,46%. Por grupos de costos, materiales (0,61%) registró la mayor variación.

Las principales alzas se registraron en cemento gris (3,66%), postes (3,57%), cielo rasos (2,78%), hierros y aceros (2,54%) y mallas (2,41%). En contraste las principales bajas se registraron en tubería conduit PVC (-1,35%), estucos (-1,27%), sistema de aire acondicionado (-0,75%), impermeabilizantes (-0,43%) y cemento blanco (-0,43%).

En agosto de 2006, la variación mensual de la Vivienda de Interés Social –VIS– fue del 0,43%. Esta tasa es superior en 0,38 puntos a la presentada en el mismo mes del año anterior (0,05%) y en 0,06 puntos al total del índice de precios al consumidor para ingresos bajos en agosto de 2006 (0,37%).





## Comunicado de prensa

---

### Año corrido

En lo corrido del año 2006, el ICCV registró una variación del 6,34%. Esta tasa es superior en 3,61 puntos a la registrada en el mismo mes del año anterior (2,73%), y en 2,49 puntos con relación al índice de precios al consumidor acumulado a agosto de 2006 (3,85%).

Por tipo de vivienda, la mayor variación se registró en la multifamiliar, con el 6,48%. Por grupos de costos, maquinaria y equipo, con el 7,14%, registró la mayor variación.

Los mayores incrementos se presentaron en cemento gris (54,35%), cables y alambres (52,65%), hierros y aceros (30,24%), transformadores (18,75%) y perfiles (16,58%). En tanto, las principales bajas se registraron en agua (-4,90%), sistema de aire acondicionado (-2,87%), estucos (-2,75%), tubería conduit PVC (-2,44%) y tubería hidráulica (-1,48%).

En lo corrido del año 2006, la VIS acumuló una variación del 6,29%. Esta tasa es superior en 3,16 puntos a la presentada en el mismo período del año anterior (3,13%) y en 2,60 puntos al total del índice de precios al consumidor para ingresos bajos acumulado a agosto de 2006 (3,69%).

### Doce meses

En los últimos doce meses el ICCV en agosto de 2006, registró una variación del 6,31%. Este resultado es superior en 4,12 puntos al acumulado doce meses del año anterior (2,19%), y en 1,59 puntos con relación al crecimiento acumulado del índice de precios al consumidor a agosto de 2006 (4,72%).

Los mayores incrementos se registraron en cemento gris (58,08%), cables y alambres (56,47%), y hierros y aceros (25,79%). Las principales bajas se presentaron en tubería hidráulica (-7,65%), accesorios sanitarios (-6,38%) y canales y bajantes (-6,09%).

La variación de la VIS en los últimos doce meses, fue del 6,25%; este resultado es superior en 3,62 puntos a la registrada el año anterior, cuando se situó en el (2,63%), y en 1,99 puntos al crecimiento acumulado del índice de precios al consumidor para ingresos bajos en agosto de 2006 (4,26%).