

Bogotá D.C. Junio 25 de 2009
 Oficina de prensa
 DANE

Producto Interno Bruto – Primer Trimestre de 2009



CERTIFICADO DE GESTIÓN DE LA CALIDAD
 Código N° 1883.1
 Detección de Experiencias, Diseño, producción, análisis y difusión de las siguientes investigaciones estadísticas periódicas: Encuesta Continua de Hogares; Índice de Precios al Consumidor; Muestra Mensual Manufacturera; Comercio Exterior; Índice de Costo de Construcción de Vivienda; Índice de Costo de Construcción Pesada; Censo de Edificaciones; Muestra Mensual de Comercio al por Menor; Encuesta Anual de Servicios; Encuesta Anual Manufacturera; Encuesta Anual de Comercio; Diseño del Censo General; Encuesta Nacional Agropecuaria – Muestra de Areas; Nomenclatura y Clasificación; Cuentas Nacionales; Estadísticas Licencia de Construcción; Índice de Costo de la Educación Superior Privada; Encuesta de Microestablecimientos de Comercio, Servicios e Industria; Estadísticas Vitales; Proyecciones de Población y Estudios Demográficos e Índice de Consistencia Económica Regional; Índice precios de edificaciones nuevas; Índice de precios de vivienda nueva; cartera hipotecaria de vivienda; Índice de satisfacción prefalla; Encuesta de desempleo institucional; Encuesta de sacrificio de ganado; Ingreso de arce y Cuenta Regional; Servicio de Asesoría en Planificación Estadística.
 ISO - 9001:2000

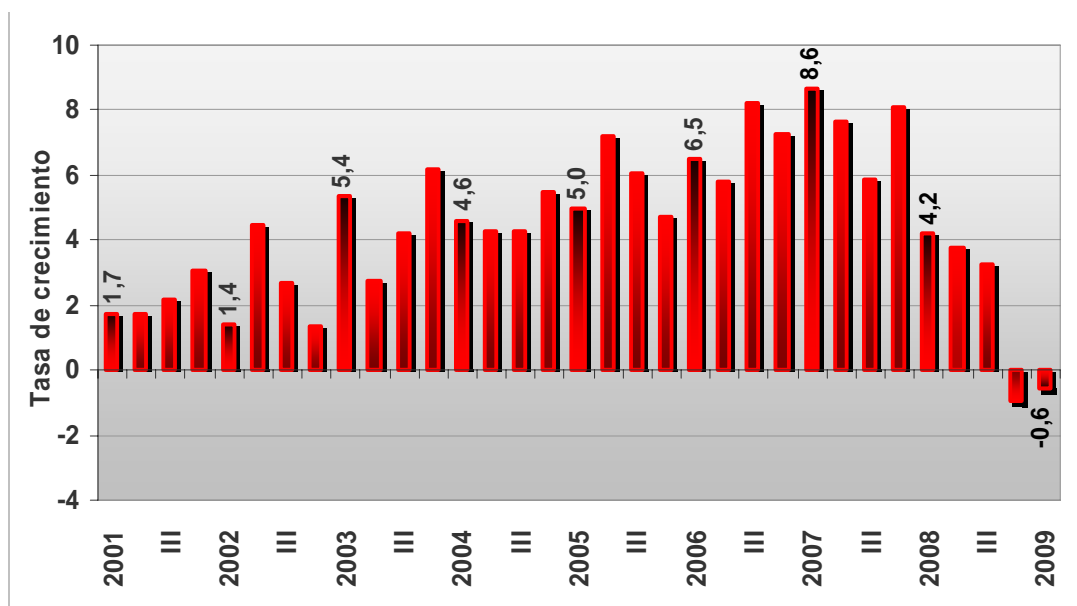


En el primer trimestre del año 2009 la economía colombiana decreció en 0,6% con relación al mismo trimestre de 2008. Frente al trimestre inmediatamente anterior, el PIB aumentó en 0,2%.

1. PIB POR EL LADO DE LA OFERTA

En el primer trimestre del año 2009 la economía colombiana descendió en 0,6% con relación al mismo trimestre de 2008. Frente al trimestre inmediatamente anterior, el PIB ascendió en 0,2%.

Gráfico 1
Crecimiento anual del PIB
 2001 / I - 2009 / I



Fuente: DANE - Dirección de Síntesis y Cuentas Nacionales

Director Departamento
 Dr. Héctor Maldonado Gómez

Subdirector
 Dr. Carlos Eduardo Sepúlveda R.

Directora de Síntesis y Cuentas Nacionales
 Dra. Ana Victoria Vega Acevedo

Directora de Difusión, Mercadeo y Cultura Estadística
 Dra. Carolina Gutiérrez Hernández

Cuadro 1
Producto Interno Bruto
2007 / I - 2009 / I

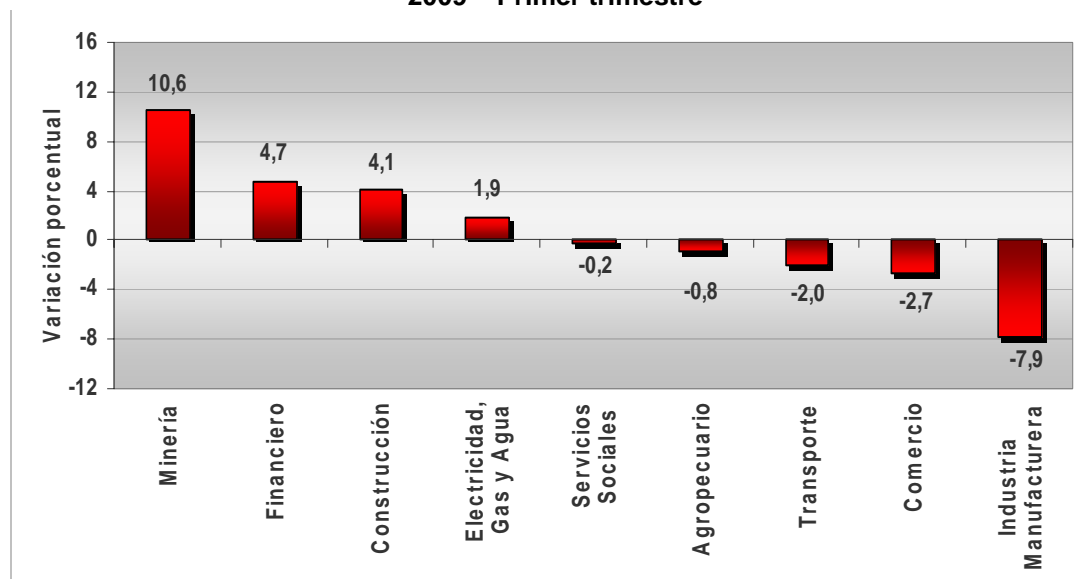
Series desestacionalizadas

Periodo	Variación anual (%)	Variación trimestral (%)
2007 - I	8,6	3,5
II	7,6	0,7
III	5,8	0,9
IV	8,1	2,7
2008 - I	4,2	-0,2
II	3,7	0,2
III	3,3	0,5
IV	-1,0	-1,5
2009 - I	-0,6	0,2

Fuente: DANE - Dirección de Síntesis y Cuentas Nacionales

Al analizar el resultado del PIB en el primer trimestre de 2009 por grandes ramas de actividad, comparado con el primero de 2008, se observaron las siguientes variaciones: 10,6% en explotación de minas y canteras; 4,7% en establecimientos financieros, seguros, inmuebles y servicios a las empresas; 4,1% en construcción; 1,9% en electricidad, gas de ciudad y agua; -0,2% en servicios sociales, comunales y personales; -0,8% en agropecuario, silvicultura, caza y pesca; -2,0% en transporte, almacenamiento y comunicaciones; -2,7% en comercio, reparación, restaurantes y hoteles y -7,9% en industria manufacturera; por su parte, los impuestos, derechos y subvenciones en conjunto descendieron en 4,2%.

Gráfico 2
Crecimiento del PIB, según ramas de actividad económica
2009 – Primer trimestre

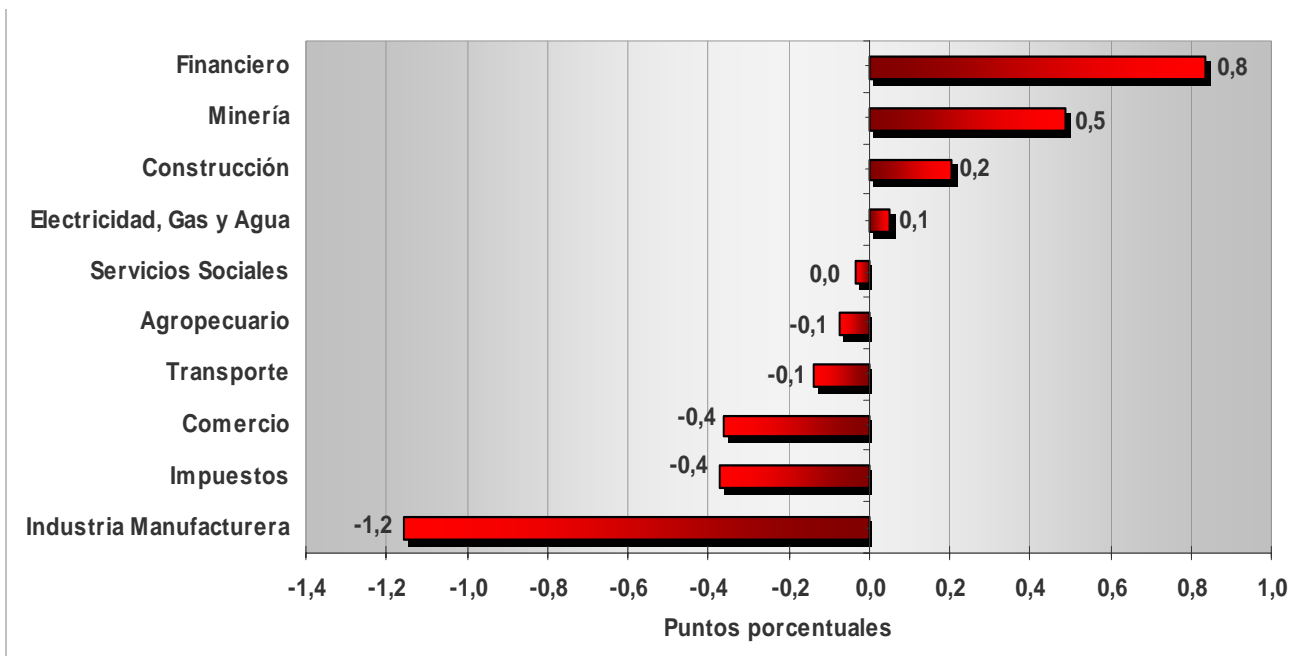


FUENTE: DANE - Dirección de Síntesis y Cuentas Nacionales

1.1 Contribución por ramas de actividad

Al descomponer por grandes ramas de actividad económica la variación del PIB correspondiente al primer trimestre de 2009 frente al mismo trimestre de 2008, de un total de -0,6%, los siguientes puntos constituyeron los aportes de cada rama de actividad económica: establecimientos financieros, seguros, inmuebles y servicios a las empresas con 0,8 puntos; explotación de minas y canteras 0,5 puntos; construcción 0,2; electricidad, gas de ciudad y agua 0,1 puntos porcentuales; servicios sociales, comunales y personales 0,0 puntos; agropecuario, silvicultura, caza y pesca -0,1 puntos; transporte, almacenamiento y comunicaciones -0,1 puntos; comercio, reparación, restaurantes y hoteles -0,4 puntos porcentuales e industria manufacturera -1,2 puntos; por su parte, los impuestos menos subvenciones sobre la producción e importaciones aportaron -0,4 puntos a la variación. (Ver Gráfico 3).

Gráfico 3
Contribución a la variación trimestral del PIB
por ramas de actividad - 2009 (Primer trimestre)



Fuente: DANE - Dirección de Síntesis y Cuentas Nacionales

Al comparar el resultado del primer trimestre de 2009 con relación al cuarto trimestre de 2008, se observaron las siguientes variaciones: 6,8% en construcción; 3,3% en explotación de minas y canteras; 2,2% en establecimientos financieros, seguros, inmuebles y servicios a las empresas; 0,5% en electricidad, gas de ciudad y agua; 0,9% en agropecuario, silvicultura, caza y pesca; -0,8% en industria manufacturera; -0,8% en transporte, almacenamiento y comunicaciones; -1,2% en servicios sociales, comunales y personales y -1,7% en comercio, servicios de reparación, restaurantes y hoteles.

Cuadro 2
Comportamiento del PIB por Ramas de Actividad Económica
(2009 - I / 2008 - IV)

Variación porcentual trimestral - Series desestacionalizadas

Ramas de actividad	Variación porcentual	Contribución a la variación del PIB
Agropecuario, silvicultura, caza y pesca	0,9	0,1
Explotación de minas y canteras	3,3	0,2
Industria manufacturera	-0,8	-0,1
Electricidad, gas de ciudad y agua	0,5	0,0
Construcción	6,8	0,3
Comercio, reparación, restaurantes y hoteles	-1,7	-0,2
Transporte, almacenamiento y comunicación	-0,8	-0,1
Establecimientos financieros, seguros, inmuebles y servicios a las empresas	2,2	0,4
Servicios sociales, comunales y personales	-1,2	-0,2
Subtotal valor agregado	0,4	0,4
Impuestos menos subvenciones sobre la producción e importaciones	-2,0	-0,2
PRODUCTO INTERNO BRUTO	0,2	0,2

Fuente: DANE - Dirección de Síntesis y Cuentas Nacionales

1.2 COMPORTAMIENTO SECTORIAL

1.2.1 INDUSTRIA MANUFACTURERA

En el primer trimestre de 2009 el valor agregado de la industria manufacturera presentó una variación de -7,9%, comparada con el mismo trimestre del año 2008; así mismo, una disminución de 0,8%, comparada con el trimestre inmediatamente anterior. En el Cuadro 3 se aprecia el comportamiento de la industria en los últimos trimestres.

Cuadro 3
Industria Manufacturera
2007 / I - 2009 / I

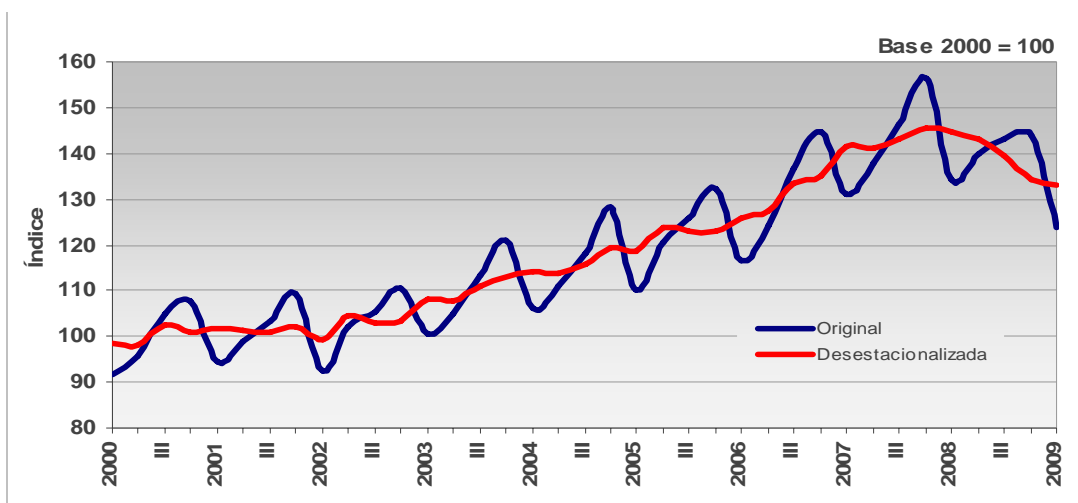
Variación porcentual - Serie desestacionalizada

Período	Trimestral	Anual
2007 - I	5,0	12,7
II	-0,2	10,8
III	1,2	7,0
IV	1,9	8,0
2008 - I	-0,8	2,1
II	-1,1	1,2
III	-2,4	-2,5
IV	-3,8	-7,9
2009- I	-0,8	-7,9

Fuente: DANE - Dirección de Síntesis y Cuentas Nacionales

Al comparar el primer trimestre de 2009 con el mismo periodo del año anterior, se observa que los productos que registraron comportamientos positivos fueron: carnes y pescados en 6,4%; azúcar y panela en 4,7% y maquinaria y equipo en 3,0%. Durante este trimestre, los productos que más contribuyeron en forma negativa fueron: tejidos de punto y ganchillo en 16,4%; otros bienes manufacturados en 18,9%; productos minerales no metálicos en 9,4%; equipo de transporte en 25,1%; productos de la refinación de petróleo en 10,5%; bebidas en 7,8% y aceites, grasas, cacao y otros productos alimenticios en 10,3 %, principalmente.

Gráfico 4
Total Industria manufacturera
2000 / I - 2009 / I

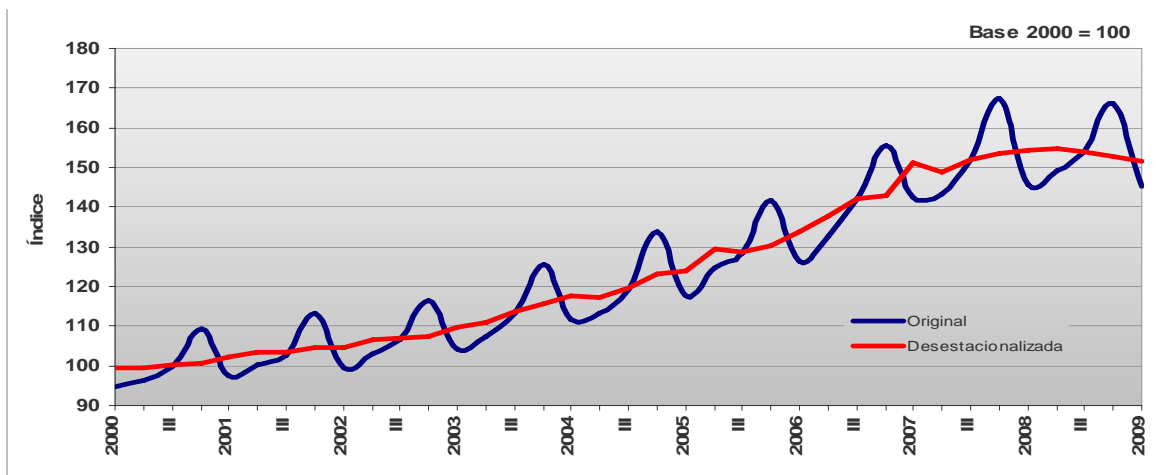


Fuente: DANE - Dirección de Síntesis y Cuentas Nacionales

1.2.2 COMERCIO, REPARACIÓN DE VEHÍCULOS AUTOMOTORES, RESTAURANTES Y HOTELES

En el primer trimestre de 2009 este sector presentó un descenso de 2,7%, explicado por la disminución en el valor agregado de los servicios de comercio en 2,8%, de los servicios de reparación en 1,5% y de los servicios de hotelería y restaurantes en 2,9%, todos comparados con el mismo período del año 2008.

Gráfico 5
Comercio, restaurantes y hoteles
2000 / I - 2009 / I



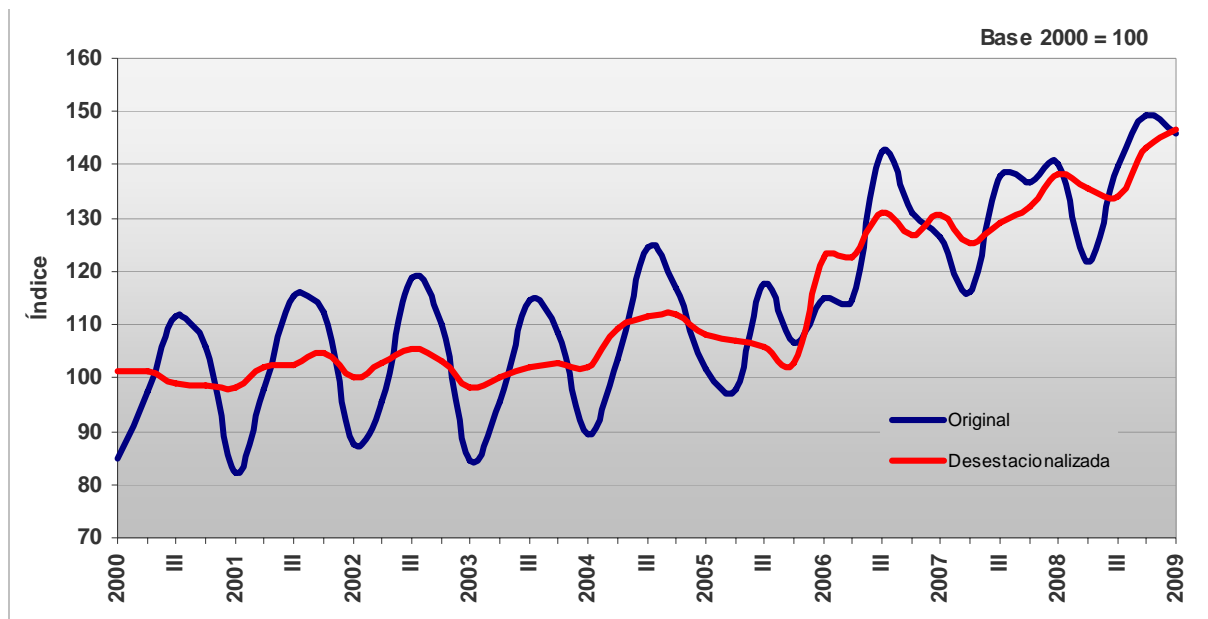
Fuente: DANE - Dirección de Síntesis y Cuentas Nacionales

Al comparar el sector con el trimestre inmediatamente anterior, el valor agregado decreció en 1,7%. Este resultado obedeció a la caída de los servicios de comercio en 1,7%, de los servicios de reparación en 2,6% y de los servicios hotelaría y restaurantes en 0,9%.

1.2.3 TRANSPORTE, ALMACENAMIENTO Y COMUNICACIONES

En el primer trimestre de 2009 el valor agregado de transporte, almacenamiento y comunicaciones decreció en 2,0%, respecto al mismo periodo de 2008. Este comportamiento se explica por la caída de los servicios de transporte terrestre en 1,1%, servicios de transporte por agua en 35,2%, servicios de transporte por vía aérea en 1,1%, servicios de transporte complementarios y auxiliares en 7,9% y de los servicios de correos y telecomunicaciones en 0,8%.

Gráfico 6
Transporte aéreo de pasajeros
2000 / I - 2009 / I



Fuente: DANE - Dirección de Síntesis y Cuentas Nacional

El comportamiento en el transporte aéreo se debió al aumento en el movimiento de pasajeros en 4,0%, y a la disminución en el movimiento de carga en 13,8%.

1.2.4 ESTABLECIMIENTOS FINANCIEROS, SEGUROS, INMUEBLES Y SERVICIOS A LAS EMPRESAS

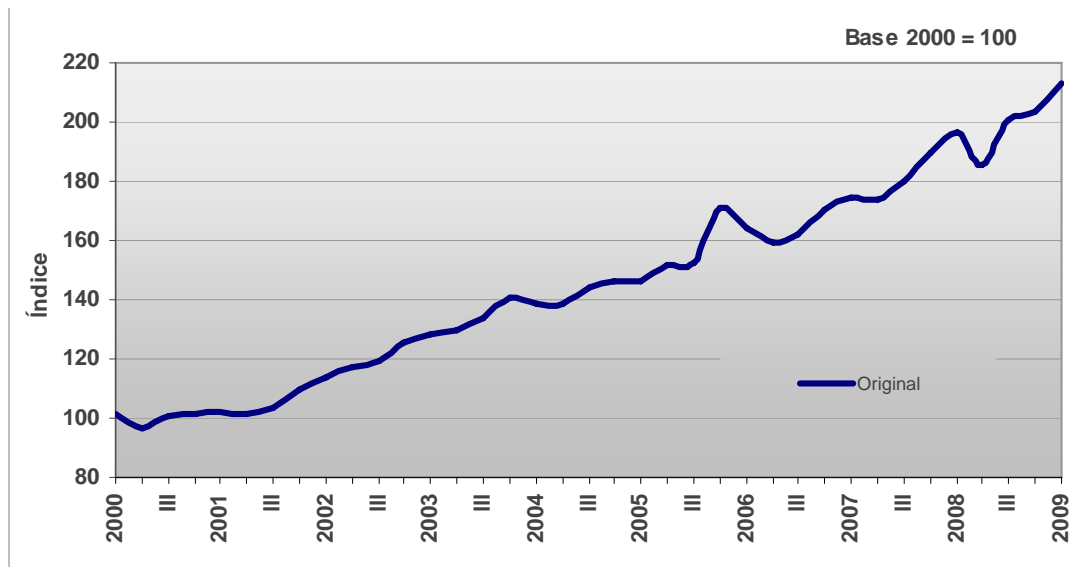
Al comparar el valor agregado sectorial del primer trimestre de 2009 frente al mismo período del año anterior, se observó una variación positiva de 4,7%. Este resultado se explica por aumentos en la producción de los servicios de intermediación financiera, de seguros y servicios conexos en 7,9%, de los servicios inmobiliarios y alquiler de vivienda en 3,1% y de los servicios a las empresas en 3,6%.

Respecto al trimestre inmediatamente anterior, el valor agregado de este sector aumentó en 2,2%. Este resultado obedeció a los aumentos en la producción de los servicios de intermediación financiera, de seguros y servicios conexos en 4,1%, de los servicios inmobiliarios y alquiler de vivienda en 1,2% y de los servicios a las empresas en 1,7%.

1.2.4.1 Servicios de intermediación financiera y conexos

Con relación al primer trimestre de 2008, el valor agregado de los servicios de intermediación financiera, de seguros y servicios conexos aumentó en 7,9%. Esta variación es el resultado de aumentos en los servicios de intermediación financieros medidos indirectamente - SIFMI en 8,1%, en las comisiones y otros servicios de administración financiera en 0,7%, en los servicios de seguros en 7,4% y en los servicios auxiliares de intermediación financiera en 28,2%.

Gráfico 7
Servicios de Intermediación Financiera
2000 / I - 2009 / I



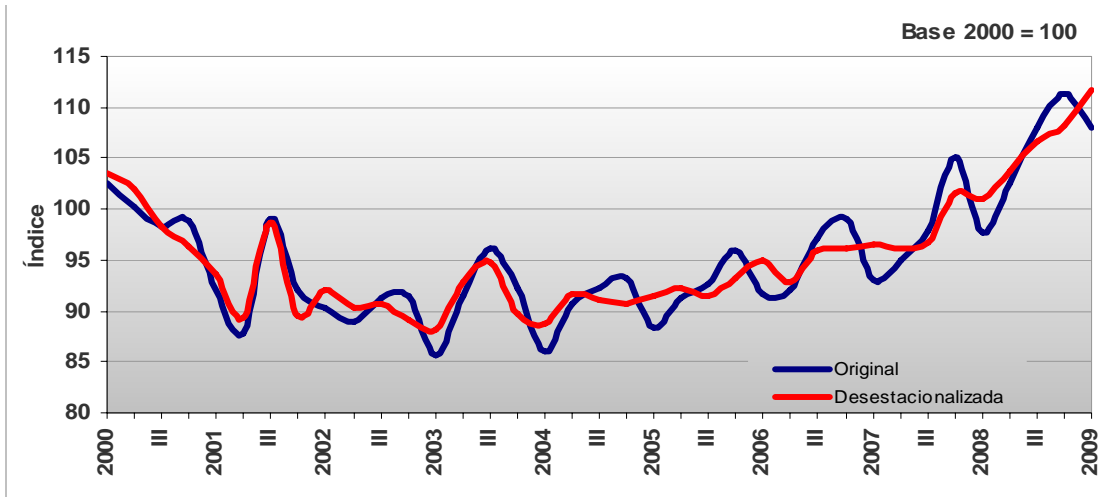
Fuente: DANE - Dirección de Síntesis y Cuentas Nacionales

Por su parte, el aumento en 4,1% del valor agregado de los servicios de intermediación financiera, de seguros y servicios conexos del primer trimestre de 2009, respecto al trimestre anterior, se explica por aumentos de los servicios de intermediación financieros medidos indirectamente – SIFMI en 13,0%; de los servicios de seguros en 3,8%, y de los servicios auxiliares de intermediación financiera en 6,7%, así como de una disminución en las comisiones y otros servicios de administración financiera en 15,3%.

1.2.5 EXPLOTACIÓN DE MINAS Y CANTERAS

El comportamiento del valor agregado del primer trimestre de 2009 respecto al mismo periodo del año anterior presentó un crecimiento de 10,6%, el cual obedeció al mayor valor agregado de petróleo crudo, gas natural y minerales de uranio y torio que aumentó en 11,5%; carbón mineral en 0,9% y minerales metálicos en 32,7%; mientras que presentó disminución el valor agregado de minerales no metálicos en 1,9%.

Gráfico 8
Explotación de minas y canteras
2000 / I - 2009 / I



Fuente: DANE - Dirección de Síntesis y Cuentas Nacionales

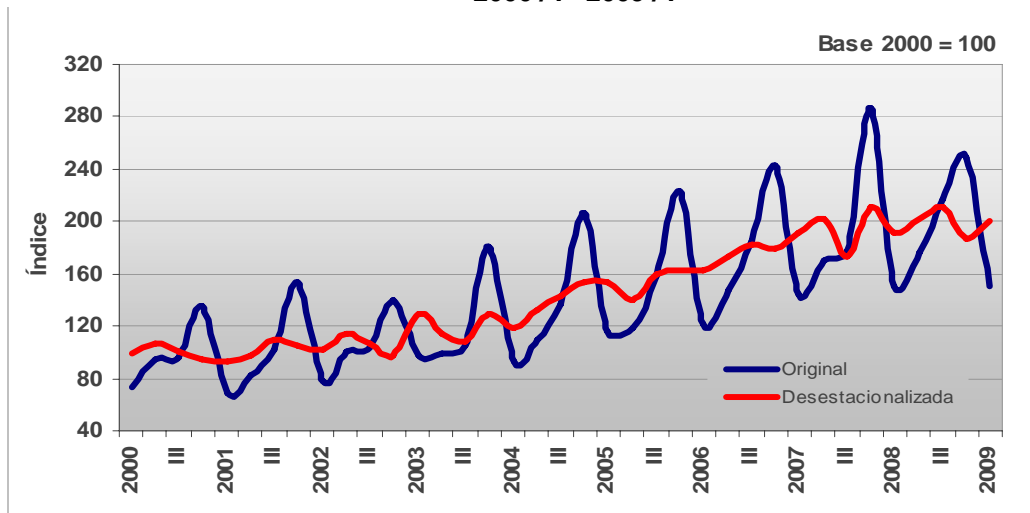
Al comparar el primer trimestre de 2009 con el trimestre inmediatamente anterior, el sector de minas y canteras registró un crecimiento del valor agregado en 3,3%. Este comportamiento se explica por el aumento en el valor agregado de los minerales metálicos en 6,7%, petróleo en 3,6%, carbón mineral en 1,5% y minerales no metálicos en 0,3%

1.2.6 CONSTRUCCIÓN

En el primer trimestre de 2009 el valor agregado del sector aumentó en 4,1%, respecto al primer trimestre de 2008. Este resultado obedeció al crecimiento del valor agregado de obras civiles en 21,2% y a la disminución de edificaciones en 14,1%.

Al comprar el comportamiento con el trimestre inmediatamente anterior, el valor agregado de la construcción aumentó en 6,8%. Este resultado se explica por el aumento del valor agregado de obras civiles en 11,6% y de edificaciones en 0,2%.

Gráfico 9
Sector Construcción
2000 / I - 2009 / I



Fuente: DANE - Dirección de Síntesis y Cuentas Nacionales

2. COMPORTAMIENTO DEL PIB DESDE EL PUNTO DE VISTA DE LA DEMANDA

El PIB desde el punto de vista de la demanda descendió en 0,5% en el primer trimestre de 2009, hecho que estuvo asociado al descenso del consumo final en 0,3%, de la formación bruta de capital en 1,3% y de las exportaciones en 0,5%, todos comparados con el primer trimestre de 2008.

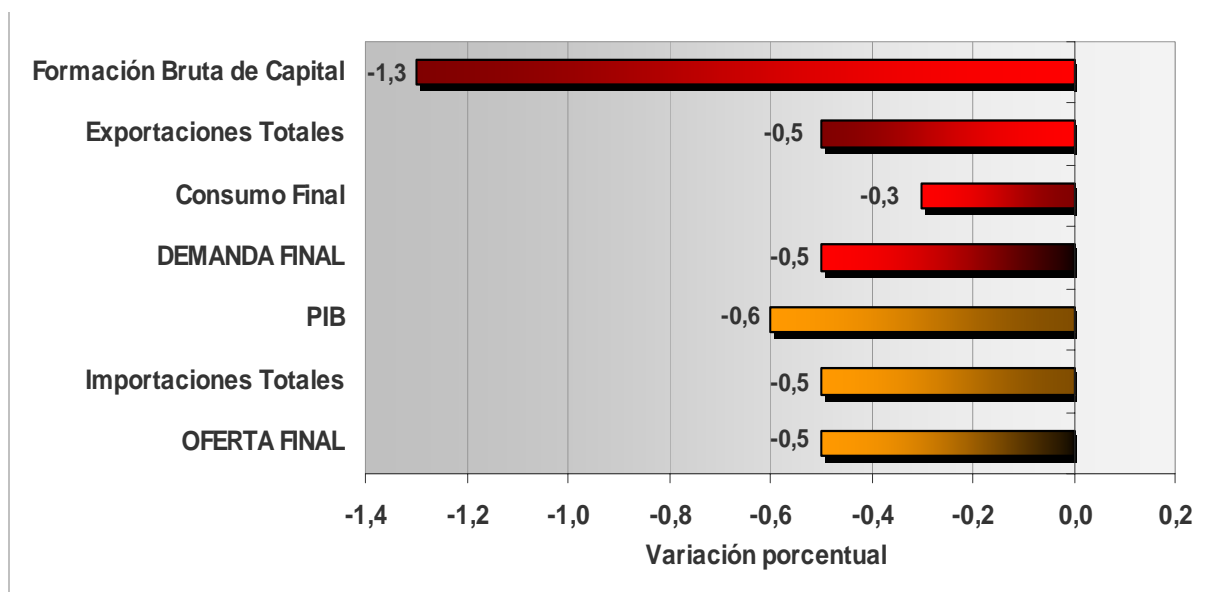
El descenso en la demanda final es reflejo de lo sucedido en la oferta: el PIB descendió en 0,6% y las importaciones en 0,5%, durante el mismo periodo.

Cuadro 4
Variación trimestral de los componentes
de la oferta y la demanda final
2009 - Primer trimestre

Sector	Variación porcentual	
	2009 - I / 2008 - I	2009 - I / 2008 - IV
PIB	-0,6	0,2
Importaciones	-0,5	-5,3
Oferta final	-0,5	-1,1
Consumo final	-0,3	-0,3
FIBK	-1,3	-2,2
Demanda final interna	-0,5	-0,8
Exportaciones	-0,5	-3,0
Demanda final	-0,5	-1,1

Fuente: DANE - Dirección de Síntesis y Cuentas Nacionales

Gráfico 10
Variación anual de los componentes de la demanda,
Primer trimestre de 2009



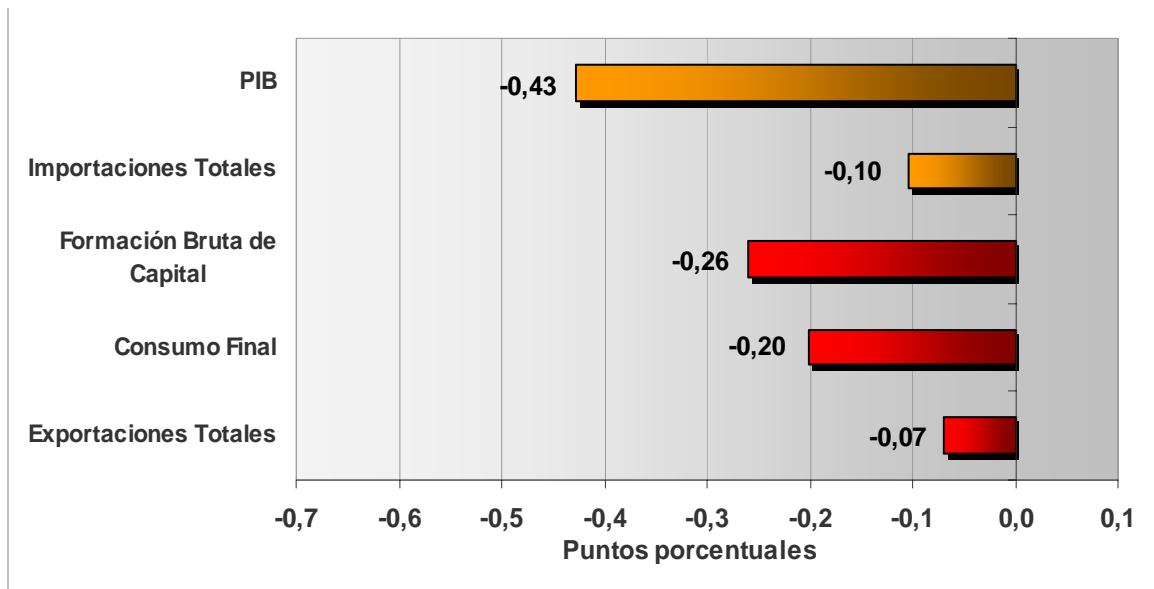
Fuente: DANE - Dirección de Síntesis y Cuentas Nacionales

2.1 CONTRIBUCIÓN TRIMESTRAL DE LOS ELEMENTOS DE LA DEMANDA FINAL

Del descenso presentado en la demanda final al cierre del primer trimestre de 2009, todos los componentes aportaron puntos porcentuales negativos, así: la formación bruta de capital 0,3 puntos porcentuales, consumo final 0,2% y las exportaciones 0,1 puntos.

Por su parte, el PIB y las importaciones contribuyeron en forma negativa con 0,4 y 0,1 puntos porcentuales respectivamente, con relación al resultado de la oferta final (-0,5%), tal como se aprecia en el Gráfico 11.

Gráfico 11
Contribución a la variación anual de la demanda
2009 - Primer trimestre



Fuente: DANE - Dirección de Síntesis y Cuentas Nacionales

Principales términos utilizados:

- **Variación trimestral:** es la variación porcentual calculada entre el trimestre de referencia y el trimestre inmediatamente anterior. Se calcula mediante el uso de series desestacionalizadas.
- **Variación anual:** variación porcentual calculada entre el trimestre del año en referencia y el mismo trimestre del año anterior.
- **Serie desestacionalizada:** aquella a la que se le han eliminado los componentes estacional y feriados móviles. Esta serie permite comparar evoluciones entre períodos sucesivos, libre del efecto de eventos que se repiten con alguna periodicidad en el año.

Convención utilizada:

PIB: Producto Interno Bruto