

CONTENIDO

Página

PRESENTACIÓN

INTRODUCCIÓN

INDICADORES DE COYUNTURA A NIVEL NACIONAL

I. INDICADORES DE COYUNTURA REGIONAL

1. INDICADORES GENERALES

1.1 Precios

1.2 Empleo

1.3 Movimiento de Sociedades

2. COMERCIO EXTERIOR

2.1 Exportaciones

2.2 Importaciones

3. MONETARIOS Y FINANCIEROS

3.2 Financieros

4. FISCALES

4.1 Impuestos

5. SECTOR REAL

5.1 Agricultura

5.2 Ganadería

5.3 Minería

5.4 Construcción

INTRODUCCIÓN

Presentamos un breve resumen de los principales indicadores económicos de Córdoba y Montería, durante el año 2000; los cuales se desarrollan en el presente informe:

El Índice de Precios al Consumidor, en la ciudad de Montería, registró un crecimiento anual de 9.77%. Este comportamiento es el segundo más bajo desde 1989. En términos de variación porcentual, Montería se ubicó como la tercera ciudad más alta, antecedida por Pasto y Cúcuta.

La Tasa de Desempleo (T. D.) en la ciudad de Montería en diciembre del 2000 se ubicó en 20.1%, 2.5 puntos porcentuales por encima del registro de igual período de 1999. La T. D. en el departamento de Córdoba a septiembre del 2000 se situó en 16.6%.

En cuanto al Movimiento de Sociedades, la Inversión Neta descendió un 87.1% con relación al año 1999; el número de sociedades constituidas se incrementó, pero la cuantía constituida bajó un 60.82%. Las Reformas de Capital también tuvieron un pobre desempeño al caer un 88.6%. El número de sociedades liquidadas fue de 51, por valor de \$1.715 millones, arrojando una variación de 333.1%.

Las fuentes de recursos de sistema financiero de Montería a diciembre del 2000, presentaron un saldo de \$225.385 millones, cifra superior en un 30.3% a la de igual período de 1999. Desafortunadamente, la cartera del sistema financiero se redujo en un 5%, debido a las contracciones

presentadas en los créditos hipotecarios y comerciales.

Con relación a la producción agrícola, en los cultivos transitorios, el cultivo de algodón decreció en la cosecha 1999-2000 por problemas invernales, la disminución en la producción fue del 13.6%. Se produjeron 314.594 toneladas de maíz, un 40.9% más que en la cosecha 1998-1999. En los anuales y permanentes, sobresale el plátano y el ñame, cultivos que se han venido reactivando en los últimos años.

Las licencias de construcción durante el año 2000 se incrementaron un 24.6%, frente a los registros de 1999. El área aprobada para vivienda tuvo una variación nominal del 42.2%, mientras que la otros destinos se presentó una variación negativa del 10.4%.

Tabla 1

INDICADORES ECONOMICOS TRIMESTRALES-NACIONALES

Indicadores Económicos	1999				2000			
	I	II	III	IV	I	II	III	IV
Precios								
IPC (Variación % anual)	13,51	8,96	9,33	9,23	9,73	9,68	9,2	8,75
IPC (Variación % corrida)	4,92	6,55	7,76	9,23	5,39	6,98	7,73	8,75
IPP (Variación % anual)	9,44	6,06	10,91	12,71	13,68	15,63	12,92	11,04
IPP (Variación % corrida)	3,8	4,89	9,97	12,71	4,69	7,62	10,18	11,04
Tasas de Interés								
Tasa de interés pasiva nominal (% efectivo anual)	29,6	19,65	18,69	17,38	11,23	11,71	12,54	13,10
Tasa de interés activa nominal (% efectivo anual)	38,8	29,81	26,55	26,49	24,59	24,04	27,00	29,71
Producción, Salarios y Empleo								
Crecimiento del PIB (Variación acumulada corrida real %)	-5,66	-6,24	-5,36	-4,29	2,41	2,92	2,98	n.d.
Indice de Producción Real de la Industria Manufacturera								
Total nacional con trilla de café (Variación acumulada corrida real %)	-19,30	-19,01	-16,57	-13,50	6,48	8,18	10,10	9,62
Total nacional sin trilla de café (Variación acumulada corrida real %)	-20,60	-19,79	-16,83	-13,53	9,07	10,52	11,59	10,56
Indice de Salarios Real de la Industria Manufacturera								
Total nacional con trilla de café (Variación acumulada corrida real %)	-0,11	2,39	3,51	4,39	5,39	4,08	3,96	3,86
Total nacional sin trilla de café (Variación acumulada corrida real %)	-0,05	2,44	3,54	4,42	5,39	4,09	3,98	3,88
Tasa de empleo siete áreas metropolitanas (%)	50,12	50,41	50,57	52,33	50,94	50,76	51,54	51,89
Tasa de desempleo siete áreas metropolitanas (%)	19,51	19,88	20,06	17,98	20,29	20,43	20,52	19,69
Agregados Monetarios y Crediticios								
Base monetaria (Variación % anual)	-6,3	-1,9	6,3	40,7	3,5	16,2	5,0	10,0
M3 más bonos (Variación % anual)	7,0	5,0	4,6	6,5	2,8	1,6	3,3	2,7
Cartera neta en moneda legal (Variación % anual)	4,6	1,1	-0,2	-0,9	-4,4	-6,5	-7,6	-7,5
Cartera neta en moneda extranjera (Variación % anual)	-0,6	-3,7	-16,2	-27,5	-26,4	-26,3	-28,6	-20,0
Indice de la Bolsa de Bogotá	910,16	982,84	929,39	997,72	958,53	762,82	749,23	712,77
Sector Externo								
Balanza de Pagos								
Cuenta corriente (US\$ millones)	-380	87	150	81	-4	-8	124	n.d.
Cuenta corriente (% del PIB)	-1,7	0,4	0,7	0,4	-0,02	-0,04	0,63	n.d.
Cuenta de capital y financiera (US\$ millones)	701	-159	-567	-70	-22	-3	32	n.d.
Cuenta de capital y financiera (% del PIB)	3,1	-0,7	-2,8	-0,3	-0,10	-0,02	0,16	n.d.
Comercio Exterior de bienes y servicios								
Exportaciones de bienes y servicios (US\$ millones)	2.943	3.341	3.663	3.919	3.697	3.779	4.042	n.d.
Exportaciones de bienes y servicios (Variación % anual)	-7,1	-4,8	9,8	15,4	25,6	3,2	3,2	n.d.
Importaciones de bienes y servicios (US\$ millones)	3.147	3.221	3.274	3.709	3.432	3.533	3.587	n.d.
Importaciones de bienes y servicios (Variación % anual)	-31,1	-29,8	-25,6	-1,4	9,1	7,9	-3,3	n.d.
Tasa de Cambio								
Nominal (Promedio mensual \$ por dólar)	1550,2	1694	1975,6	1888,5	1956,3	2120,2	2213,8	2186,2
Devaluación nominal (% anual)	12,92	27,08	29,63	21,51	27,26	23,5	9,67	18,97
Real (1994=100 promedio)	97,37	106,08	120,15	110,85	110,23	118,44	120,68	119,2
Devaluación real (% anual)	1,21	12,78	17,09	7,09	13,20	11,65	0,45	7,53
Finanzas Públicas								
Ingresos Gobierno Nacional Central (% del PIB)	14,5	13,1	13,3	12,3	15,2	13,5	14,3	10,7
Pagos Gobierno Nacional Central (% del PIB)	17,9	19,5	17,3	21,4	18,8	19,1	17,1	26,1
Déficit(-)/Superávit(+) del Gobierno Nacional Central (% del PIB)	-3,4	-6,5	-4,0	-9,1	-3,6	-5,6	-2,8	-15,4
Ingresos del sector público no financiero (% del PIB)	35,3	33,3	33,3	33,4	35,3	33,0	n.d.	n.d.
Pagos del sector público no financiero (% del PIB)	33,8	37,5	36,8	42,6	34,6	35,9	n.d.	n.d.
Déficit(-)/Superávit(+) del sector público no financiero (% del PIB)	1,4	-4,2	-3,5	-9,2	0,7	-2,9	n.d.	n.d.
Saldo de la deuda del Gobierno Nacional (% del PIB)	21,8	24,5	27,9	29,4	28,6	32,7	35,0	n.d.

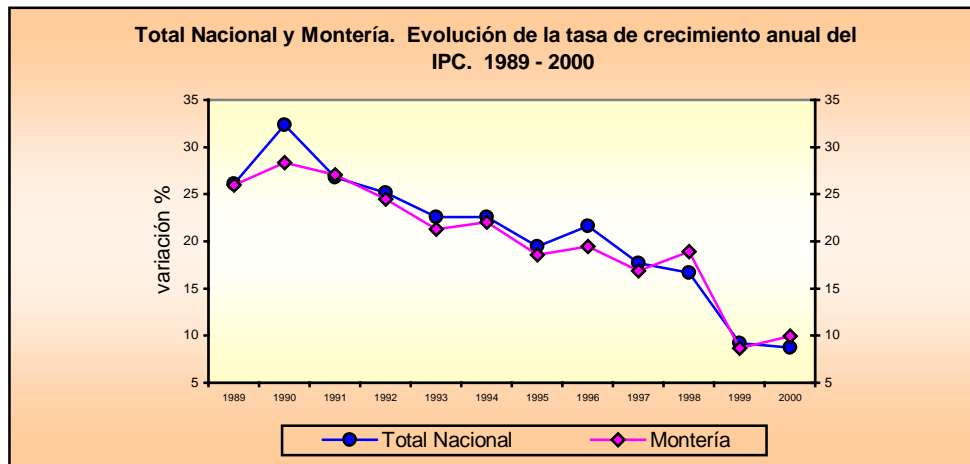
I. INDICADORES DE COYUNTURA REGIONAL

1. INDICADORES GENERALES

1.1 Precios

1.1.1 Inflación

Gráfico 1



Fuente: DANE

1.1.1.1. Comportamiento general anual, año 2000

Al finalizar diciembre de 2000, el Índice de Precios al Consumidor -IPC-, en la ciudad de Montería registra un crecimiento anual del 9.77%, cifra superior en 1.13 puntos porcentuales con relación al mismo período del año anterior, el cual fue de 8.64%. Históricamente, este dinamismo es el segundo más bajo desde 1989 (ver gráfico 1). Así mismo, presenta un crecimiento superior de 1.02 puntos porcentuales con relación al comportamiento promedio nacional 8.75%.

Para el periodo objeto de estudio, Montería se ubica como la tercera ciudad de más alto crecimiento inflacionario, en términos de variación porcentual; siendo antecedida por Pasto y Cúcuta, ciudades que registran tasas de retorno del 10.54% y 10.53% respectivamente; no obstante, en términos de

contribución a la variación anual Total Nacional, esta localidad ocupa el onceavo lugar, al participar con el 1.24%¹ de la inflación que registra Colombia para este periodo.

El mayor dinamismo, en precios relativos, se observa en los ingresos altos, cuya variación anual alcanza el 10.40%, ubicándose por encima del promedio total local.

1.1.1.2 Comportamiento anual por grupos de gasto.

Los grupos de bienes y servicios, que superan la tendencia media de la ciudad 9.77%, son gastos varios 13.95%, transporte y comunicaciones 13.91% y alimentos 12.55%. Los demás grupos, registran una variación inferior al promedio, siendo ellos: educación 8.78%, salud 8.60%, vivienda 5.33%, cultura 5.25% y vestuario 4.11%. (ver cuadro 1)

De la misma forma, los grupos de mayor contribución inflacionaria, se focalizan en tres agregados: alimentos, transporte y comunicaciones y gastos varios, aportando 3.94, 1.80, 1.31 y 1.28 puntos porcentuales respectivamente, los cuales en su conjunto participan con el 85.22% del total de la inflación local, en tanto que los grupos de vestuario, educación, cultura y salud, aunque presentan contribuciones positivas, lo hacen con menor intensidad.

¹ Para el cálculo de la participación inflacionaria, se tienen en cuenta las ponderaciones de cada ciudad, dentro del indicador.

Cuadro 1

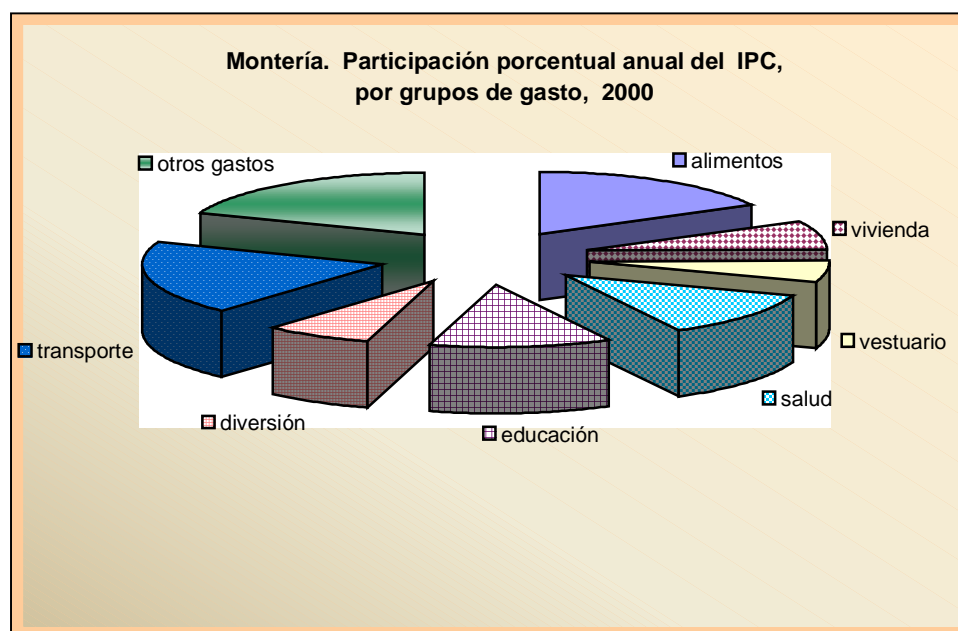
Montería. Comportamiento IPC anual, variación, contribución y participación por grupos de gasto. 2000

Grupo de gasto	variación anual %	contribución ^a anual (puntos)	Participación ^a anual %
Total Montería	9.77	9.77	100
Alimentos	12.55	3.94	40.31
Vivienda y servicios públicos	5.33	1.28	13.06
Vestuario y calzado	4.11	0.33	3.33
Salud y servicios profesionales	8.60	0.49	5.04
Educación	8.78	0.42	4.26
Esparcimiento, cultura	5.25	0.21	2.14
Transporte y comunicaciones	13.91	1.80	18.41
Otros gastos varios	13.95	1.31	13.44

Fuente: DANE

^a Cifras redondeadas al segundo dígito decimal

Gráfico 2



Fuente: DANE

Retomando las cifras del cuadro 1, se observa claramente que los bienes alimenticios juegan un papel preponderante en el crecimiento del indicador en este periodo, al presentar una variación anual de 12.55%; cifra superior en 8.80 puntos porcentuales con relación al mismo período del año 1999, que en ese entonces se ubicó en 3.75%.

Del análisis comparativo, entre las cifras de inflación de los años 1999 y 2000, se evidencia que en este último periodo, los alimentos jalonan con mayor intensidad el fenómeno inflacionario de la ciudad, en tanto que 1999, la incidencia se da en el transporte y las comunicaciones.

En los tres primeros trimestres del año 2000, los alimentos participaron consecutivamente con el 46.19%, 52.78% y 57.85%² respectivamente, respecto a la inflación que registra la ciudad, pero a partir del cuarto trimestre, se da un quiebre en la tendencia, al registrar una participación negativa del 205.34%; contrario a lo que se dio en el año inmediatamente anterior, cuando en el segundo trimestre, se da un fenómeno de deflación, situación que conlleva a contrarrestar el efecto dinámico de los demás grupos de la canasta.

Para este periodo, las mayores variaciones, correlacionadas con la contribución, y ordenadas por esta última variable, se tiene que los subgrupos de alimentos varios 19.58%, tubérculos y plátanos 30.12%, y lácteos grasas y huevos 12.78%, son los responsables del crecimiento del agregado alimentos.

Por su parte, artículos procesados como el azúcar (33.95%), el café (31.49%) y la panela (30.97%), jalonan la tendencia del subgrupo alimentos

varios. En el mismo orden de ideas, la yuca (53.82%) y la papa (56.62%), son los bienes de mayor contribución, dentro de los tubérculos y plátanos.

Dentro de los productos lácteos y afines con las grasas, el crecimiento se focaliza en la leche (24.87%) y el queso (18.51%).

Al continuar analizando el aporte de cada grupo de la canasta (cuadro 1), se observa que el segundo grupo de mayor participación a la variación anual, es transporte y comunicaciones, el cual alcanza una variación en el periodo de 13.91%; aportando 18.41% de la inflación local.

Los rubros de mayor impacto inflacionario, que jalonan la tendencia de este agregado son: compra de vehículos (17.50%), combustibles (26.53%) (compuesto por gasolina extra y corriente), pasaje en bus urbano (12.81%) y pasaje en otros medios de transporte (10.00%). En las comunicaciones 23.42%, el servicio de telefonía residencial (23.93%), se convierte en el componente de mayor crecimiento, dentro de éste.

En el grupo de gastos varios, los subgrupos de otros bienes y servicios (23.69%) y artículos para el aseo personal (11.17%) son los de mayor trascendencia; en el primero de ellos se destacan los servicios bancarios con el 24.35%, y en el segundo, son los artículos para la higiene corporal (11.73%) e higiene facial (15.46%), los que arrastran la tendencia en los relativos de precios.

Vivienda es el cuarto grupo de mayor contribución a la inflación, siendo la energía eléctrica (25.43%), el gas (23.22%) y el servicio doméstico (9.05%), los más destacados dentro del agregado.

² Cálculos grupo técnico IPC Medellín

Analizando los primeros cuatro grupos, de mayor participación a la inflación local, se concluye que los bienes alimenticios, son los responsables del aumento inflacionario en la ciudad de Montería.

1.2 Empleo

1.2.1 Indicadores del Mercado Laboral

Tabla 2
Montería. Indicadores del mercado laboral
Diciembre 1998-2000^P

Concepto	miles de personas		
	1998	1999	2000 ^P
% población en edad de trabajar	74,4	74,6	75,0
Tasa global de participación	57,3	60,4	62,1
Tasa de ocupación	49,3	49,8	49,7
Tasa de desempleo	13,9	17,6	20,1
Población Total	246	250	254
Población en edad de trabajar	183	186	190
Población económicamente activa	105	113	118
Ocupados	90	93	95
Desocupados	15	20	24
Inactivos	78	74	72

Fuente: DANE Encuesta Nacional de Hogares etapas 102,106 y 110

^P Cifras provisionales

Nota: Datos expandidos con proyecciones demográficas de población, estimados con base de los resultados del censo 1993

Por efecto del redondeo en miles, los totales pueden diferir ligeramente.

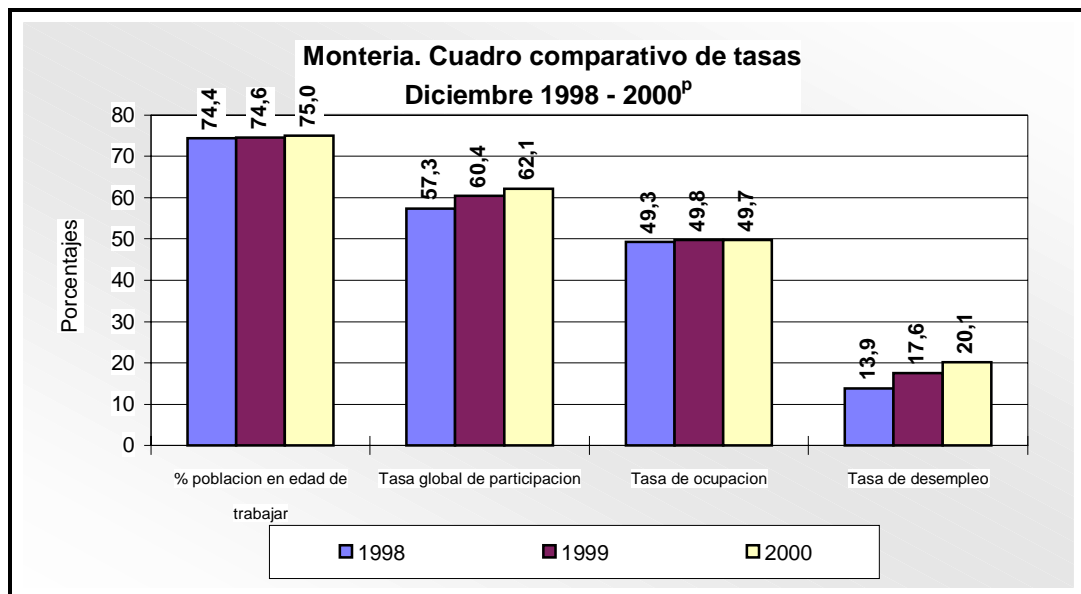
El nivel de desempleo en diciembre de 2000 para la ciudad de Montería aumentó en 2.5 puntos al pasar de 17.6% a 20.1%. El mínimo histórico en la serie analizada es diciembre de 1993, período en que se situó en 9.3%.

Examinando el indicador que representa la presión de la población sobre el

mercado laboral, es decir la Tasa Global de Participación (T.G.P.), se observa que ha ido aumentando gradualmente pasando de 57.3% a 60.4% y del anterior a 62.1% en diciembre de 1998, 1999 y 2000 respectivamente.

En diciembre de 2000 la fuerza laboral (P. E. A) de la ciudad de Montería aumentó en cinco mil personas, frente a un aumento de población total (P. T.) y población en edad de trabajar (P. E. T.) de cuatro mil personas con respecto al año inmediatamente anterior.

Gráfico 3



Fuente: DANE

Entre diciembre de 1999 y diciembre de 2000 la tasa de ocupación (T. O.) de la ciudad pasó de 49.8% a 49.7%, disminución que obedece al comportamiento del número de inactivos los cuales han ido en decremento gradual, mientras que los ocupados y desocupados se han ido incrementando año a año, especialmente este último.

Observando, porcentaje de población en edad de trabajar (P. E. T.), se

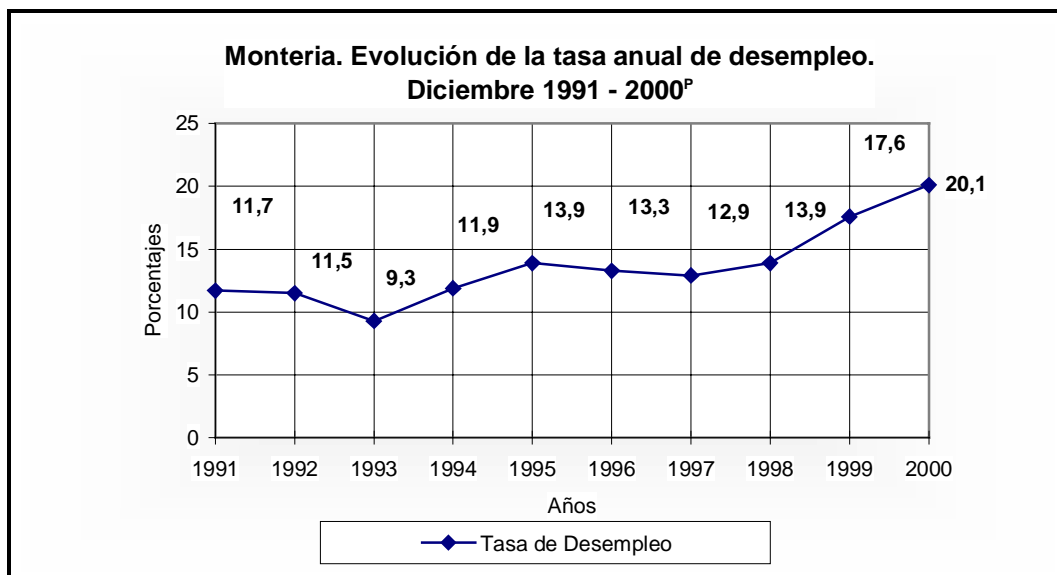
aprecia un aumento de 0.4 puntos, al pasar de 74.6% a 75.0% para este mismo mes durante los años 1999 y 2000.

Tabla 3
Montería. Tasa de desempleo
Diciembre 1991-2000^P

Años	Tasa de desempleo
1.991	11,7
1.992	11,5
1.993	9,3
1.994	11,9
1.995	13,9
1.996	13,3
1.997	12,9
1.998	13,9
1.999	17,6
2.000 ^P	20,1

Fuente: DANE Encuesta Nacional de Hogares etapas 74 a 110
 Nota: Datos expandidos con proyecciones demográficas de población, estimados con base de los resultados del censo 1993
 Nota: Por efecto del redondeo en miles, los totales pueden diferir ligeramente.

Gráfico 4



Fuente: DANE

Indicadores Laborales

En septiembre de cada año, el DANE realiza una encuesta de cobertura nacional la cual tiene la potestad de arrojar resultados para el total nacional, por regiones y departamentos, a nivel de cabecera y resto. La correspondiente al año 2000, se aplicó a una muestra de 35.000 hogares distribuidos en cada uno de los dominios de estudio objeto de la investigación.

Tabla 4
Córdoba. Indicadores del mercado laboral.
Septiembre 1997-2000

Concepto	1997	1998	1999	2000
Porcentajes				
% población en edad de trabajar	76,0	74,5	76,6	76,3
Tasa bruta de participación	37,6	41,5	41,4	43,9
Tasa global de participación	49,5	55,7	54,0	57,6
Tasa de ocupación	45,7	47,8	44,3	48
Tasa de desempleo	7,8	14,1	18,0	16,6
Miles de personas				
Población Total	1.281	1.296	1.311	1326
Población en edad de trabajar	973	965	1.004	1012
Población económicamente activa	482	537	543	582
Ocupados	444	462	445	486
Desocupados	38	76	98	97
Inactivos	491	428	462	430

Fuente: DANE Encuesta Nacional de Hogares etapas 97, 101, 105 y 109

Nota: Datos expandidos con proyecciones demográficas de población, estimados con base de los resultados del censo 1993.

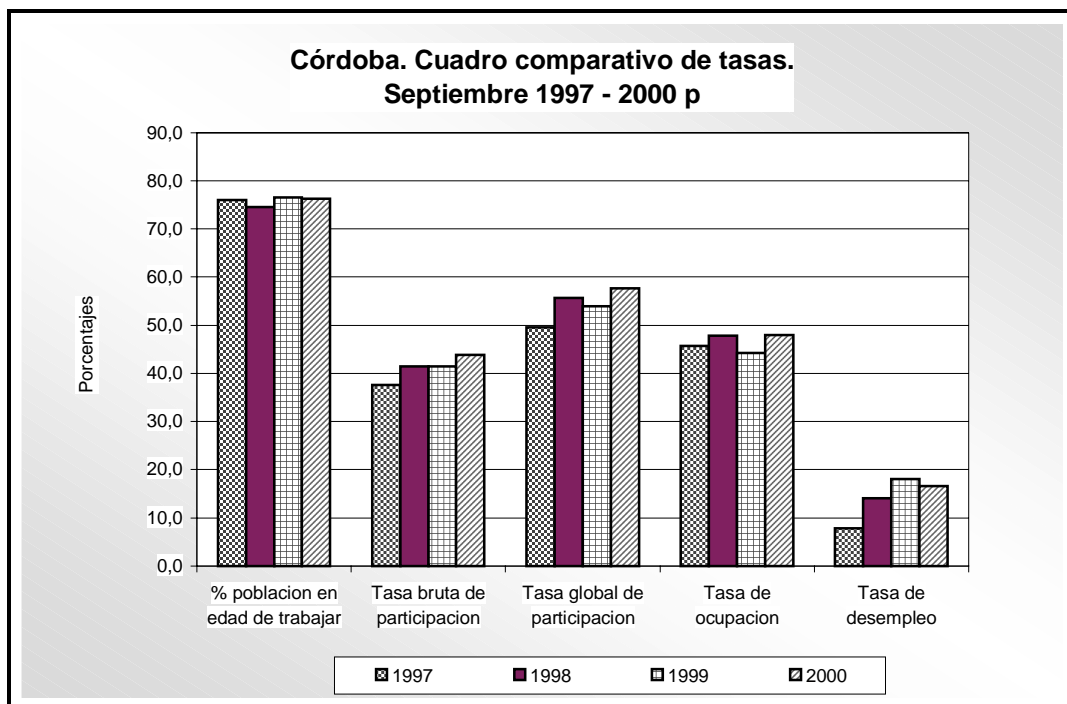
Por efecto del redondeo en miles, los totales pueden diferir ligeramente.

Examinando los resultados de esta encuesta por departamentos, se observa, que para Córdoba, en septiembre de 2000, la tasa de desempleo

(T. D.) fue de 16.6%; ubicándose por encima de la observada en los años 1997, 1998 y 1999 que fueron de 7.8%, 14.1% y 18.0% respectivamente.

Entre septiembre de 1999 y septiembre de 2000 la tasa global de participación (TGP) aumentó 3.6 puntos (al pasar de 54.0% a 57.6%), la de ocupación (T. O.) 3.7 puntos (al pasar de 44.3% a 48.0%), mientras que la de desempleo (T. D.) registró una baja de 1.4 puntos (al pasar de 18.0% a 16.6%). En ese período el número de ocupados se incrementó en cuarenta y un mil personas y el de desocupados disminuyó en mil.

Gráfico 5



Fuente: DANE

1.3 Movimiento de Sociedades

Inversión Neta

Durante el año 2000 se presentó una caída en la inversión neta, al registrarse capitales por \$12.386 millones, monto inferior en un 87.1% al del período enero-diciembre de 1999. El descenso fue básicamente por la disminución en la constitución de sociedades y en el fortalecimiento de capital en las empresas, y al incremento en las liquidaciones.

Cuadro 2

Montería. Inversión neta, por sectores económicos
Enero-Diciembre del 2000

(Millones de \$)

Actividad económica	No. Constituidas	No. Reformadas	No. Disueltas	No. Inversión
Total	369	4.356	31	9.746
Agricultura, caza y pesca	19	504	4	430
Minas y canteras	-	-	-	-
Industria manufacturera	10	36	2	3.800
Electricidad, gas y vapor	1	1	-	-
Construcción	20	400	1	2.300
Comercio	79	1.197	9	1.589
Transporte y comunicaciones	91	163	2	40
Finanzas y seguros	5	77	2	84
Servicios comunales	144	1.978	11	1.503

Fuente: Cámara de Comercio de Montería

Cuadro 3

Montería. Inversión neta real de capitales suscritos
Enero-Diciembre del 2000

(Millones de \$)

Año	Capital Constituido	Reformas de Capital	Liquidación de Capital	Inversión Neta de Capitales Suscritos
Total	15.469	95.223	2.111	108.581
1999	11.114	85.477	396	96.195
2000	4.355	9.746	1.715	12.386

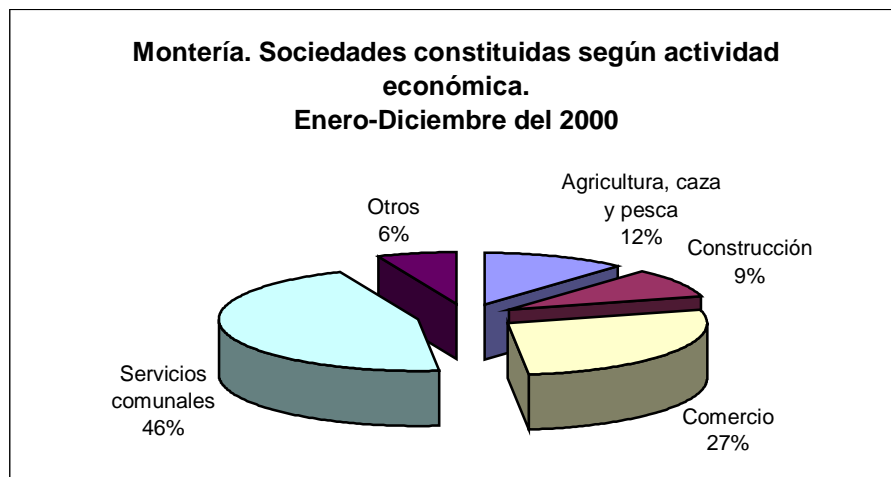
Fuente: Cámara de Comercio de Montería

Sociedades Constituidas

Durante el año 2000 se constituyeron un total de 369 nuevas empresas, un 14.2% más que en 1999. Pese a que el número de constituciones se incrementó, el capital constituido fue de \$4.356 millones, registrándose una variación negativa del 60.82%.

Servicios Comunales y Comercio fueron los sectores con mayor participación con 45.4% y 27.5% respectivamente.

Gráfico 6



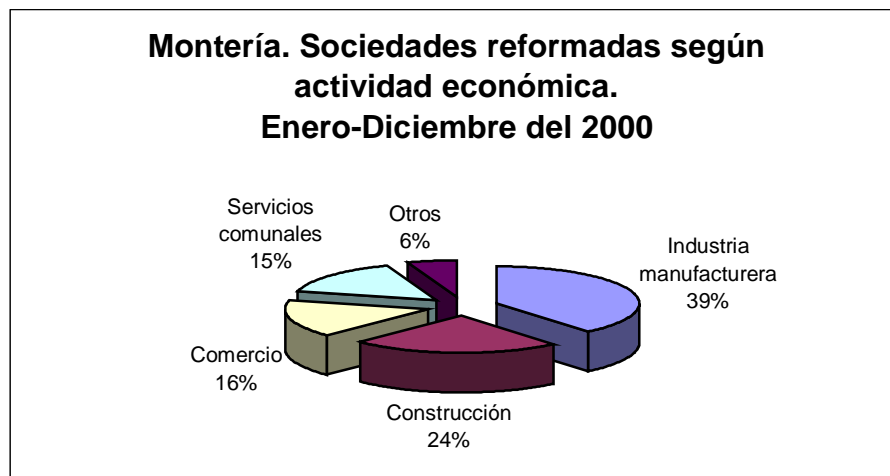
Fuente: Cámara de Comercio de Montería

Sociedades Reformadas

Con relación a las reformas de capital, durante el año 2000 estas cayeron un 88.6% al pasar de \$85.477 millones en 1999 a \$9.746 millones. El número de reformas también disminuyó con respecto a 1999 un 11.4%. Las cifras anteriores, muestran el pobre desempeño del fortalecimiento de capital de las empresas en Montería durante el año 2000.

Los sectores con mayor dinamismo dentro del total de reformas fueron: Industria Manufacturera, Construcción, Comercio y Servicios Comunales.

Gráfico 7



Fuente: Cámara de Comercio de Montería

Sociedades Liquidadas

Un total de 51 sociedades fueron liquidadas durante el año 2000, un 27.5% más que en 1999. La cuantía de las liquidaciones ascendió a \$1.715 millones, con una variación positiva del 333.1% frente a 1999.

Comercio, Transporte y Comunicaciones y Electricidad Gas y Vapor, los sectores más golpeados durante el año 2000.

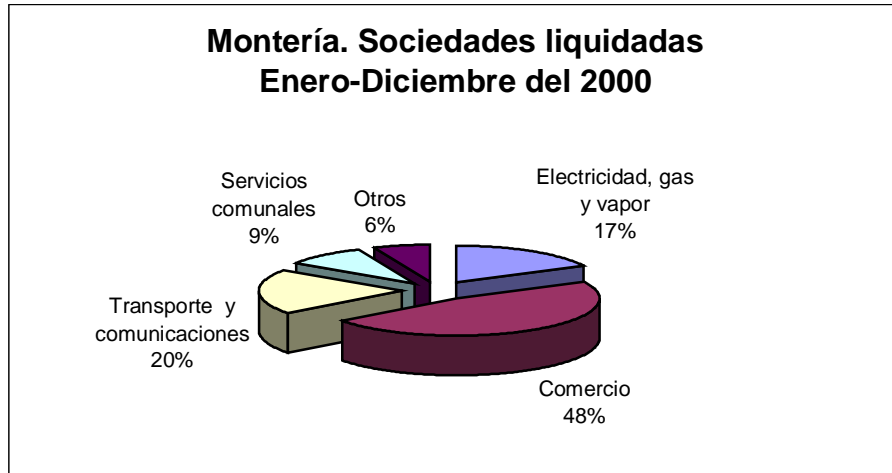


Gráfico 8

Fuente: Superintendencia Bancaria

2. Comercio Exterior

2.1 Exportaciones

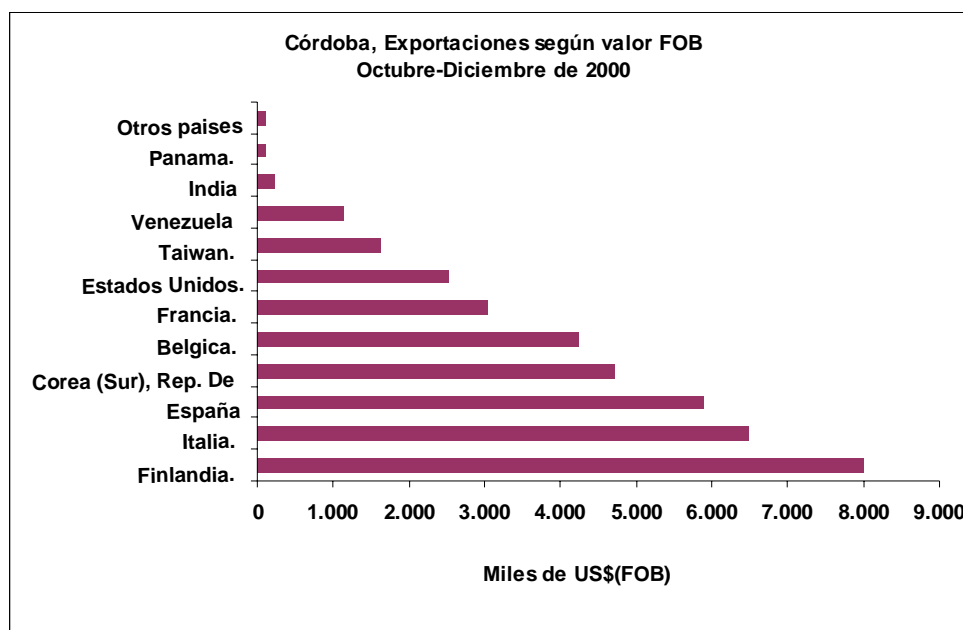
Cuadro 4
Córdoba. Exportaciones por kilos, valor en pesos y F.O.B. dólares,
según trimestres. 1999-2000

Período	Kilogramos		Valores en Pesos pesos Colombianos	F.O.B. Dólares
	Brutos	Netos		
1999				
Total	86.740.555	86.543.837	291.416.856.655	162.642.433
Primer trimestre	22.354.828	22.299.604	50.941.970.488	32.603.060
Segundo trimestre	21.316.684	21.275.393	50.437.010.398	30.709.291
Tercer Trimestre	24.663.932	24.627.432	91.582.412.202	48.387.604
Cuarto Trimestre	18.405.111	18.341.408	98.455.463.567	50.942.478
2000				
Total ^a	88.218.536	84.981.237	453.041.189.505	218.154.322
Primer Trimestre	25.113.955	25.086.888	132.884.424.873	68.345.133
Segundo Trimestre	21.433.972	21.284.461	119.144.781.116	57.549.563
Tercer Trimestre	24.358.017	21.326.266	118.313.763.740	54.111.312
Cuarto Trimestre	17.312.592	17.283.622	82.698.219.776	38.148.314

Fuente: DANE.

^aCifras Provisionales

Gráfico 9



Fuente: DANE

Durante el cuarto trimestre del 2000, el departamento de Córdoba exportó mercancías por un valor FOB de US\$ 38.1 millones; en el cuarto trimestre de 1999, el monto fue de US\$ 50.9 millones, lo cual significó una disminución de 25.1% entre los dos trimestres.

En el cuarto trimestre del 2000 se exportaron 17.312 toneladas y 18.405 en el mismo periodo de 1999, representando una disminución de 5.9% entre los dos períodos.

Según la CIIU, una de los grupos que presentó mayores ventas al exterior, fue el correspondiente al de la industria de hierro y acero, siendo el ferroníquel el artículo con mayor representatividad, con un 94,7% del total del valor FOB.

2.2 Importaciones

Las importaciones FOB en el Departamento de Córdoba, para el período Enero-Diciembre del 2000, se incrementaron en un 15.7%, con relación al mismo periodo para el año 1999, al pasar de US\$ 86.5 millones a US\$ 100 millones.

Las importaciones CIF para el periodo Enero-Diciembre de 1999 fueron de US \$ 89.7 y para el mismo periodo del año 2000 fueron de US \$ 104, es decir, se dio un incremento del 16.1%.

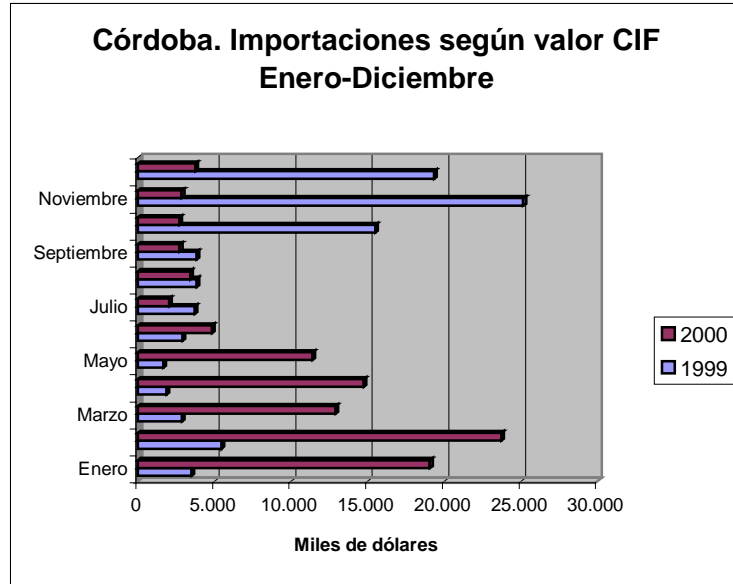
Si miramos las importaciones por kilos, tenemos que para el año 1999 fueron de 33.114 toneladas y pasando a 44.362 toneladas en el año 2000.

Analizando las importaciones mes por mes, encontramos que durante el año 1999, las mayores importaciones se realizaron en el mes de Noviembre, mientras que durante el 2000, fue en el mes de febrero que se realizaron el mayor número de compras al exterior.

Teniendo en cuenta la clasificación CIU, destacamos que las mayores importaciones para el año 1999, fueron las relacionadas con las maquinarias eléctricas, y para el 2000 en la actividad de maquinarias excluida la eléctrica.

Por capítulos, el mayor porcentaje de estas se dio a nivel del capítulo 84, calderas, máquinas, y partes y del capítulo 85, aparatos y material eléctrico de grabación o imagen.

Gráfico 10



Fuente: DIAN

3. MONETARIOS Y FINANCIEROS

3.1. FINANCIEROS

Fuentes de Recursos

A diciembre 31 del 2000 las cifras de las fuentes de recursos del sistema financiero de la ciudad de Montería, nos indican que se consolidó la mejoría mostrada a lo largo del año 2000, presentando un saldo de \$225.385 millones. Esta cifra fue superior un 30.3% a la reflejada en igual período de 1999 y en 11.1% frente al trimestre anterior.

Cuadro 5

Montería. Principales fuentes de recursos del sistema financiero
Saldos a diciembre

Conceptos	Millones de pesos			
	dic-99	dic-00	Variación % Nominal	Real
Total	172.940	231.491	33,9	23,1
1. Bancos Comerciales	142.047	217.826	53,3	41,0
Depósitos de cuenta corriente bancaria	61.212	97.665	59,6	46,7
Certificados de depósito a término	32.837	44.466	35,4	24,5
Depósitos de ahorro	45.611	75.663	65,9	52,5
Otros depósitos y obligaciones en m/l	2.386	33	-98,6	-98,7
2. Corporaciones de ahorro y vivienda	30.893	13.665	-55,8	-59,3
Certificado de depósito a término	11.177	6.831	-38,9	-43,8
Depósitos de ahorro	5.001	6.784	35,7	24,7
Cuentas de ahorro valor constante	13.019	0	-100,0	-100,0
Certificados de ahorro valor constante	1.695	50	-97,1	-97,3

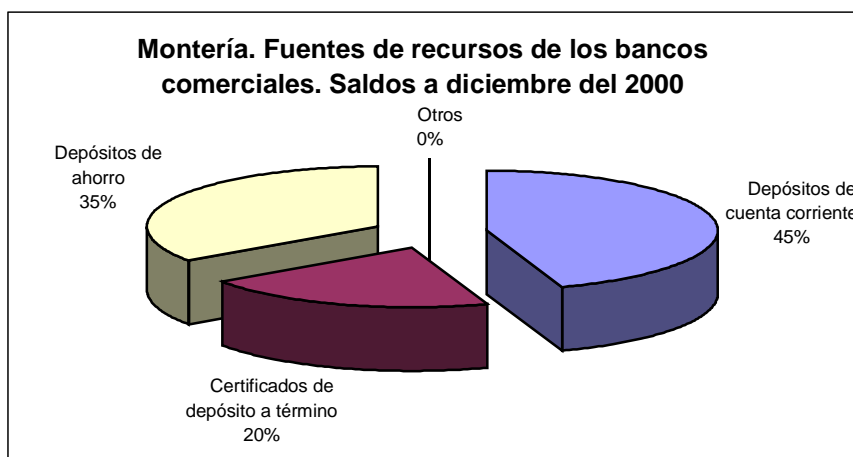
Fuente: Superintendencia Bancaria

Los Bancos Comerciales participaron con el 96.7% del total de fuentes de recursos y las Corporaciones de Ahorro y Vivienda con el 3.3% restante.

En los Bancos Comerciales, se incrementaron todos los rubros excepto los otros depósitos y obligaciones en moneda legal frente a diciembre de 1999. Con relación al trimestre anterior, sobresalen las variaciones positivas en los depósitos cuenta corriente y en los certificados de depósito a término del 41.2% y 27.5% respectivamente.

Es de resaltar, que los saldos a diciembre 31 del 2000 de las fuentes de recursos en los Bancos Comerciales, fueron los más altos de los presentados a lo largo del año 2000.

Gráfico 11



Fuente: Superintendencia Bancaria

Usos de los recursos

Cuadro 6

Montería. Principales usos de recursos del sistema financiero
Saldos a diciembre

Conceptos	Millones de pesos		Variación %	
	dic-99	dic-00	Nominal	Real
Total	342.477	325.193	-5,0	-12,7
1. Bancos Comerciales	287.432	316.664	10,2	1,3
Cartera vigente	242.859	276.237	13,7	4,6
Cartera vencida	32.662	27.889	-14,6	-21,5
Provisiones	11.910	12.538	5,3	-3,2
2. Corporaciones de Ahorro y Vivienda	55.045	8.530	-84,5	-85,8
Cartera vigente	42.463	6.828	-83,9	-85,2
Cartera vencida	12.341	1.702	-86,2	-87,3
Provisiones	240	0	-100,0	-100,0

Fuente: Superintendencia Bancaria

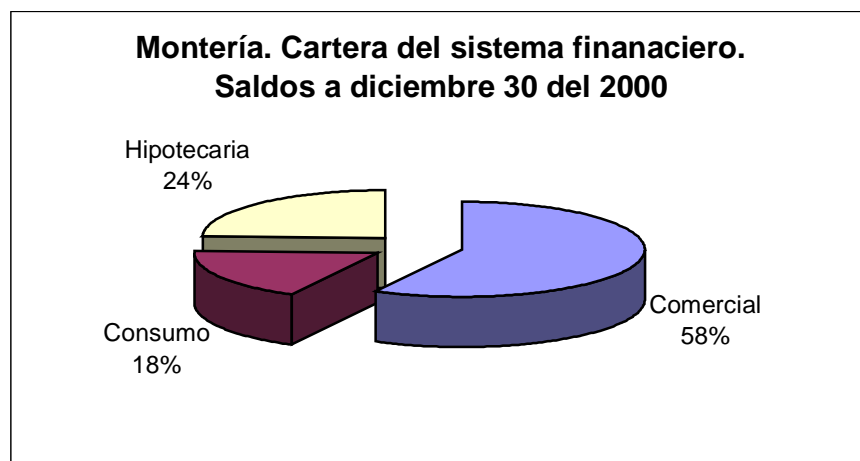
La cartera del sistema financiero de la ciudad de Montería con corte a diciembre 30 del 2000 arrojó un saldo de \$325.193 millones, cifra inferior a

la presentada en igual período del año anterior en un 5.0%. Con relación a septiembre del 2000 se presenta una variación nominal negativa del 13%, período en el cual cartera estaba empezando a mostrar señales de reactivación.

En cuanto al indicador de cartera vencida, este se situó en 9.1% para el total del sistema; en los Bancos Comerciales fue de 8.8% y 20% para las Corporaciones de Ahorro y Vivienda.

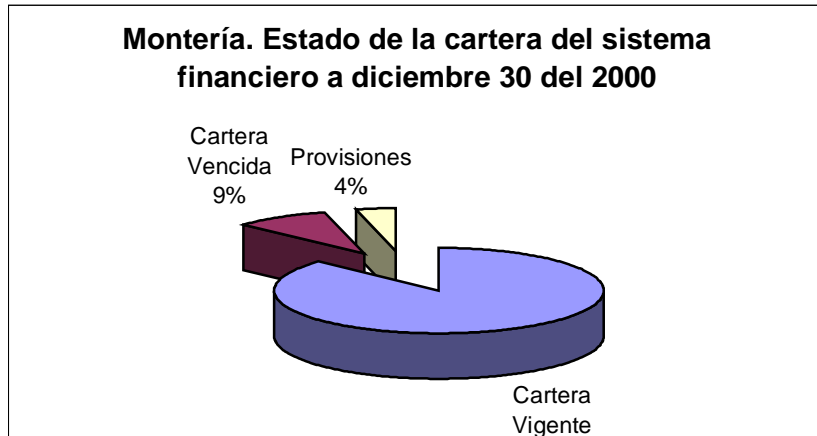
La caída en el total de la cartera se explica por la reducción en los créditos hipotecarios y comerciales, ya que estos presentaron contracciones del 13.2% y 6.4% respectivamente, en relación a diciembre de 1999. A diciembre del 2000, el 18.3% de la cartera hipotecaria y el 8% de la cartera comercial y de consumo estaban vencidas.

Gráfico 12



Fuente: Superintendencia Bancaria

Gráfico 13



Fuente: Superintendencia Bancaria

4. FISCALES

4.1 IMPUESTOS

Recaudo de Impuestos Nacionales

El recaudo total por tipo de impuesto durante el periodo enero - diciembre del año 2000, presentó un incremento del 179%, con respecto al mismo periodo de 1999.

Observando el recaudo por cada uno de los impuestos en forma específica (Renta, Ventas y Retención en la Fuente), se observan incrementos en cada uno de ellos con relación a 1999, siendo el impuesto de renta el de mayor incidencia, con 634%, luego retención en la fuente con un 80.5% y por último el impuesto a las ventas con un 19.1%.

Cuadro 7

Córdoba. Recaudo de impuestos nacionales por tipo Enero-Diciembre

Millones de pesos

Impuesto	1999	2000	Variación %
Total	34.315	95.673	179
Renta	6.719	49.300	634
IVA	5.584	6.653	19
Retefuente	21.805	39.368	81
Importaciones	11	5	-55
Errados y otros	196	347	77

Fuente: Estadísticas Gerenciales - DIAN

Al igual que el periodo Enero-Septiembre (1999-2000), la mayor variación en el impuesto de renta, obedeció en gran parte, a los excelentes precios registrados por el níquel en los mercados internacionales durante el año 1999, el cual se vio reflejado en mejores ingresos para la empresa Cerro Matoso S. A., y por ende en un mayor saldo a pagar con concepto de este impuesto.

Otro factor importante y que incidió fundamentalmente en el buen desempeño del recaudo durante el año 2000, y finales del último trimestre, fue la leve mejoría que presentó el sector comercio, el cual ha estado acompañado de las actividades productivas y financieras, siendo estas últimas fuentes fundamentales de crecimiento económico y de contribución a los ingresos del estado.

La DIAN, continuando con su política de lucha frontal contra el contrabando y la evasión, intensifica cada vez más sus campañas en este sentido,

aumentando el riesgo subjetivo en los contribuyentes de ser fiscalizados y ampliando su radio de operación a todos los rincones del departamento.

Durante el acumulado enero - diciembre del 2000, la composición del recaudo por impuestos Nacionales, muestra que el 51.5% corresponden a renta, el 41.1% a retención en la fuente, y el 7% al Impuesto a las ventas. Al comparar las proporciones con el mismo periodo para el año 1999, observamos que la mayor participación se dio a nivel de retención en la fuente con un 63.5%, luego el impuesto de renta con un 19.6% y por último el impuesto a las ventas con un 16.3%.

Como puede observarse, durante el periodo enero - diciembre de 1999, el mejor comportamiento en el recaudo se dio a nivel de retención en la fuente y para igual periodo del 2000 lo obtuvo el impuesto de renta. El impuesto a las ventas, sigue siendo el que menos peso tiene dentro del recaudo total, observándose una disminución al pasar del 16.3% su participación en 1999, a 7% en el año 2000.

5. SECTOR REAL

5.1 Agricultura

La actividad agrícola en el departamento de Córdoba durante el año 2000 registró una variación del 0.4% para el área sembrada, de -0.8% para el área cosechada y un repunte de 13.8% en cuanto a las toneladas producidas.

Analizando por tipo de cultivos, en los transitorios decreció el área sembrada y cosechada en 2.5% y 3.8% respectivamente, sin embargo, la producción

tuvo un incremento de 9.3%.

La reducción más significativa fue en el cultivo de sorgo, arrojando variaciones negativas de 94.7% en área sembrada y cosechada y del 99.5% en toneladas producidas.

El cultivo de algodón, presentó un decrecimiento en todos los items, debido a al fuerte invierno que azotó al departamento en la cosecha 1998-1999, lo que imposibilitó la siembra en áreas destinadas exclusivamente a este cultivo. El maíz, continúa siendo el producto agrícola de mayor producción en el departamento, destinándose 91.145 hectáreas para la siembra de este cultivo. La producción de este cereal durante el año 2000 fue de 314.594 toneladas, ocupando además el primer puesto a nivel nacional.

Con relación a los anuales y permanentes, se incrementó en un 7.8% y 7.5% el área sembrada y cosechada y en un 17.4% la producción.

Se destaca el incremento en los cultivos de ñame y plátano, ya que en el caso de ñame, este cultivo se ha venido reactivando debido al control que se le está haciendo a la antracnosis, hongo que lo afectó duramente en años anteriores; y las campañas que el gobierno ha venido realizando para el manejo agronómico del cultivo de plátano que han incidido en la mejora de estos cultivos.

El área sembrada de yuca decreció, debido al fenómeno de la niña, ya que este ocasionó el mal drenaje de los suelos y muchos agricultores no pudieron sembrar.

Cuadro 8

**Cultivos Transitorios y Permanentes
Córdoba
1999-2000**

Cultivos	Area Sembrada			Area Cosechada			Producción		
	Hectáreas			Hectáreas			Toneladas		
	1999	2000	Var. %	1999	2000	Var. %	1999	2000	Var. %
Transitorios	150.856	147.236	-2,4	147.966	142.337	-3,8	411.551	449.673	9,3
Ajonjolí	1.723	1.278	-25,8	1.693	1.247	-26,3	1.026	742	-27,7
Algodón	35.990	27.720	-23,0	35.990	26.820	-25,5	81.160	70.144	-13,6
Arroz Riego	4.160	1.350	-67,5	4.160	1.350	-67,5	23.750	7.080	-70,2
Arroz Secano Manual	14.480	16.664	15,1	14.257	15.900	11,5	25.590	25.183	-1,6
Arroz Secano Mecanizado	9.575	6.570	-31,4	9.429	4.881	-48,2	35.321	20.138	-43,0
Frijol	1.317	927	-29,6	1.250	912	-27,0	829	638	-23,0
Maíz Tecnificado	35.583	56.367	58,4	33.847	56.222	66,1	143.669	245.881	71,1
Maíz Tradicional	45.001	34.778	-22,7	44.678	33.473	-25,1	79.608	68.713	-13,7
Sorgo	1.127	60	-94,7	1.127	60	-94,7	5.635	30	-99,5
Patilla	1.900	1.522	-19,9	1.535	1.472	-4,1	14.963	11.124	-25,7
Anuales y Permanentes	56.689	61.101	7,8	53.631	57.649	7,5	504.374	592.355	17,4
Coco	3.319	3.604	8,6	2.969	3.027	2,0	19.655	30.171	53,5
Ñame	7.455	10.338	38,7	7.191	10.059	39,9	67.829	102.510	51,1
Platano	24.843	32.141	29,4	23.772	30.032	26,3	165.381	245.477	48,4
Yuca	17.161	11.578	-32,5	16.210	11.416	-29,6	172.218	128.607	-25,3
Cítrico	404	343	-15,1	216	333	54,2	6.836	12.755	86,6
Guanabana	91	67	-26,4	89	65	-27,0	609	500	-17,9
Guayaba	41	0	-100,0	26	0	-100,0	208	0	-100,0
Mango	578	459	-20,6	523	459	-12,2	3.297	2.525	-23,4
Mayacuyá	342	230	-32,7	275	225	-18,2	4.190	4.500	7,4
Níspero	10	0	-100,0	10	0	-100,0	60	0	-100,0
Papaya	2.433	2.341	-3,8	2.338	2.033	-13,0	64.005	65.310	2,0
Zapote	12	0	-100,0	12	0	-100,0	86	0	-100,0
Total	207.545	208.337	0,4	201.597	199.986	-0,8	915.925	1.042.028	13,8

La información para los cultivos transitorios hace referencia a año agrícola, los anuales y permanentes a año calendario.

Preeliminar cosecha 2000-01 (Semestre B/2000). Pronóstico cosecha A/2001 y año 2001

Fuente: UMATA - Secretaría de Desarrollo Económico y Agroindustrial-UMATA-Concenso Departamental

5.2 Ganadería

5.2.1 Inventario de Ganado Bovino

La población bovina en el departamento de Córdoba se ha mantenido relativamente estable durante el período 1997-2000, presentándose variaciones mínimas durante el período analizado, a pesar de los problemas de orden. Durante el año 2000, el inventario de ganado se redujo con relación a 1999 en un 1%, notándose esta ligera caída en el número de hembras de 0-12 y 13-24 meses.

Cuadro 9

Departamento de Córdoba
Inventario de Ganado Bovino
1997-2000

Año	Machos-Hembras 0-12 meses	Machos-Hembras 13-24 meses	Machos-Hembras más de 24 meses	Vacas en ordeño	Total
1997	408.577	875.699	756.189	385.453	2.040.465
1998	391.665	999.634	750.990	386.611	2.142.289
1999	385.301	992.357	781.445	335.211	2.159.103
2000	380.672	1.020.364	735.526	342.639	2.136.562

Fuente: UMATA- Secretaria de Desarrollo Económico y Agroindustrial

5.2.2 Producción Lechera

La producción de leche durante el segundo semestre del año 2000 fue de aproximadamente 222 millones de litros, tomando como base la producción promedio diaria de 2.7 litros diarios, obtenida durante el segundo semestre del 2000, por 240 días de lactancia al año que es el promedio en el departamento. Sin embargo, algunos ganaderos trabajan con 270 días de lactancia. En cambio, otros prefieren dejar en sus hatos los terneros para libre amamantamiento y así obtener animales para carne de buena calidad.

5.2.3 Sacrificio de Ganado

Durante el cuarto trimestre de 2000, el sacrificio de ganado vacuno, fue superior en 39.1% al registrado en igual período de 1999, al pasar de 16.579 cabezas a 23.060.

En lo corrido del año 2000, hasta el mes de diciembre, el sacrificio se incrementó en 28.5%, con respecto al mismo periodo de 1999, al pasar de 62.626 cabezas a 80.474; en cuanto a machos, creció el 60.2%, presentándose para hembras una mínima variación de 0.7%, lo cual es una constante en la evolución trimestral de los dos años analizados, tanto en el número de cabezas como en el peso de ganado en pie.

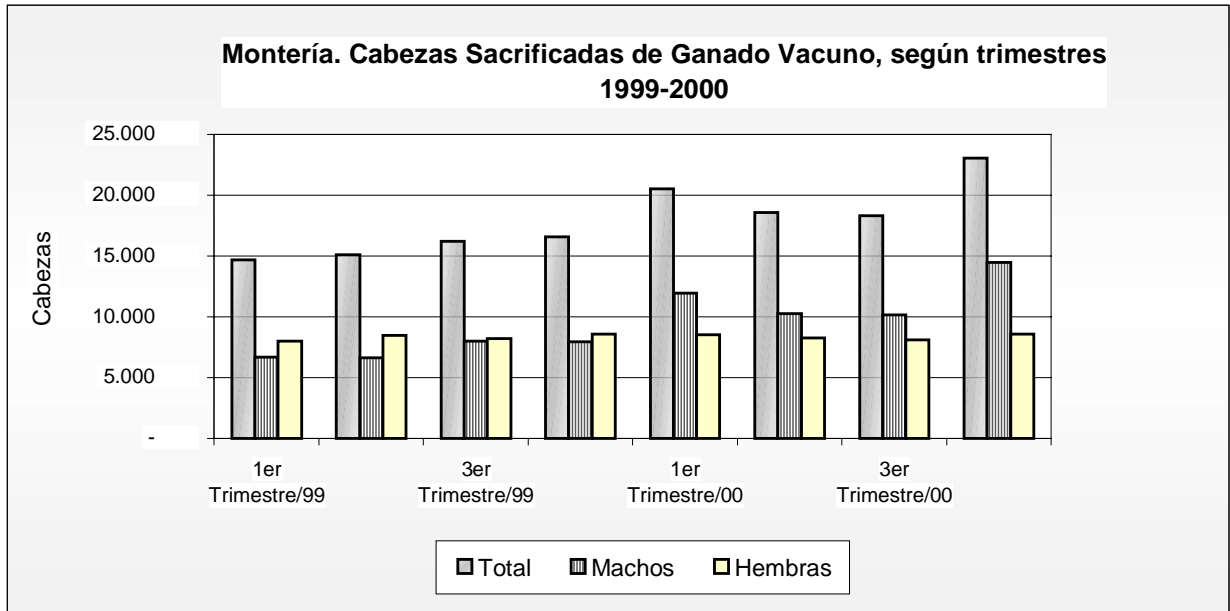
Cuadro 10

Montería. Sacrificio de ganado vacuno, por sexo, cabezas y kilos, según trimestres. 1999 - 2000

Trimestres	Total		Machos		Hembras	
	Cabezas	Kilos	Cabezas	Kilos	Cabezas	Kilos
1999						
Total	62.626	24.367.930	29.274	12.694.730	33.352	11.673.200
Primero	14.699	5.679.270	6.671	2.869.470	8.028	2.809.800
Segundo	15.120	5.763.310	6.620	2.788.310	8.500	2.975.000
Tercero	16.228	6.325.100	8.007	3.447.750	8.221	2.877.350
Cuarto	16.579	6.600.250	7.976	3.589.200	8.603	3.011.050
2000						
Total	80.474	32.894.774	46.903	21.106.350	33.571	11.788.424
Primero	20.525	8.383.150	11.974	5.388.300	8.551	2.994.850
Segundo	18.576	7.529.800	10.282	4.626.900	8.294	2.902.900
Tercero	18.313	7.428.250	10.187	4.584.150	8.126	2.844.100
Cuarto	23.060	9.553.574	14.460	6.507.000	8.600	3.046.574

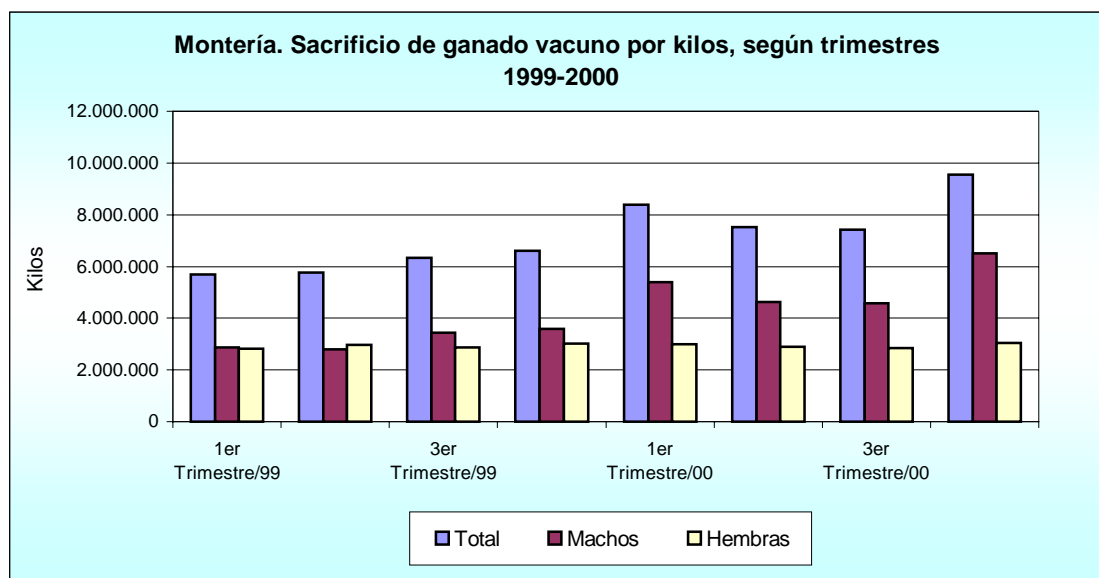
Fuente: DANE

Gráfico 14



Fuente: DANE

Gráfico 15



Fuente: DANE

+

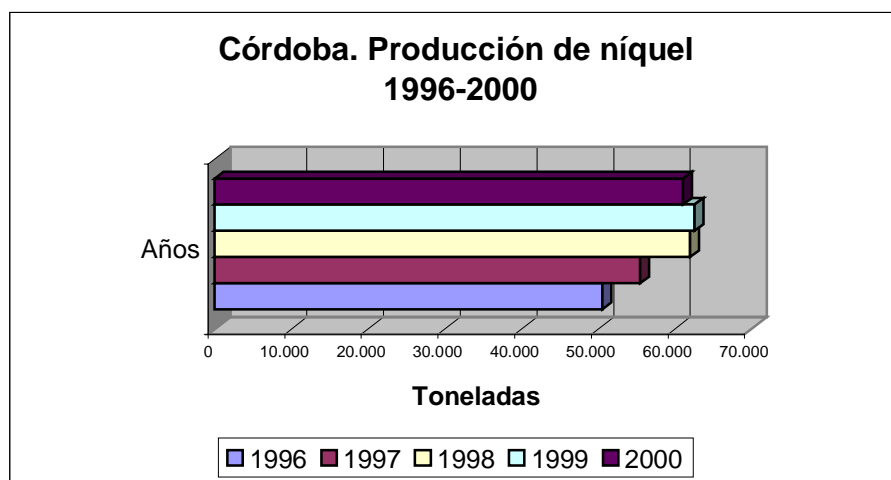
Al analizar el sacrificio promedio mensual se observa, que para el período enero - diciembre de 2000, fue de 6.706 cabezas, mientras que en 1999, este promedio alcanzó a 5.219 cabezas.

5.3 Minería

La producción de Níquel en Cerro Matoso S.A. durante el año 2000 fue de 61.112 toneladas, presentándose una caída del 2.4% frente a 1999. Dicha disminución fue ocasionada por un mantenimiento general prolongado realizado en la planta durante el año anterior, lo que paralizó la producción aproximadamente unas dos semanas. Para el año 2001, por entrar en funcionamiento el nuevo horno, se pronostican incrementos considerables en la producción.

La cotización promedio del níquel en la Bolsa de Londres fue de US\$ 3.93, originando una variación positiva del 44% con relación al año 1999.

Gráfico 16



5.4 Construcción

5.4.1 Licencias de Construcción

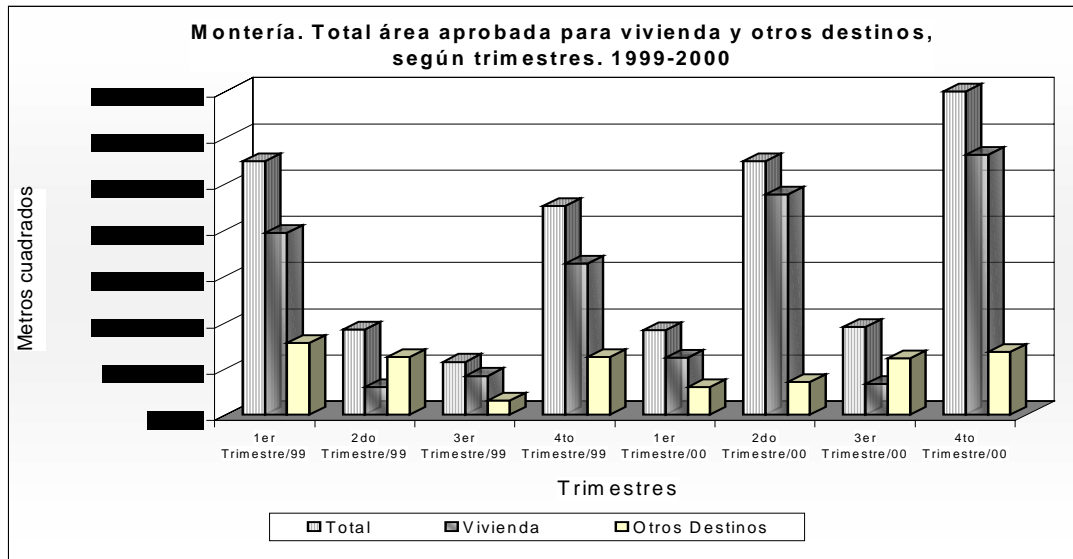
El área total aprobada en el cuarto trimestre de 2000, presenta un incremento del 268%, frente al período anterior, registrándose en vivienda un aumento del 735% y en otros destinos el 11%. Aunque en menor proporción, se puede observar una situación similar, al efectuar la comparación con el cuarto trimestre de 1999, con aumentos de un 54.6% en el área total, 71.8% en vivienda y 9.3% en otros destinos.

Cuadro 11
Montería. Total área aprobada para vivienda
y otros destinos, según años y trimestres.
1999-2000

Años y Trimestres	Área Aprobada (m ²)		
	Total	Vivienda	Otros Destinos
Total 1999	64.967	43.243	21.724
Primero	27.410	19.675	7.735
Segundo	9.223	3.000	6.223
Tercero	5.734	4.203	1.531
Cuarto	22.600	16.365	6.235
Total 2000	80.962	61.491	19.471
Primero ^a	9.139	6.157	2.982
Segundo ^a	27.390	23.845	3.545
Tercero	9.500	3.369	6.131
Cuarto	34.933	28.120	6.813

Fuente: DANE
^aCifras definitivas

Gráfico 17



Fuente: DANE

Llama la atención, la evolución trimestral en los dos años de referencia, con los constantes altibajos, que se presentaron desde el segundo trimestre de 1999 hasta el cuarto trimestre de 2000; no obstante lo anterior, la variación acumulada anual es de 24.6% en el área total aprobada, de 42.2% en vivienda y de -10.4% en otros destinos.