

Informe de Coyuntura Económica Regional del Meta

I TRIMESTRE DE 2001

CONVENIO INTERINSTITUCIONAL 111 (ABRIL 2000)

GERENTE GENERAL BANCO DE LA REPUBLICA:

Miguel Urrutia Montoya

DIRECTORA DANE:

María Eulalia Arteta Manrique

SUBGERENTE ESTUDIOS ECONOMICOS BANCO DE LA REPUBLICA:

Hernando Vargas Herrera

SUBDIRECTOR DANE:

Jaime Obregón Puyana

o o o o o

COMITÉ DIRECTIVO REGIONAL

GERENTE BANCO DE LA REPUBLICA SUCURSAL VILLAVICENCIO:

María Cristina Angel Cárdenas

DIRECTOR REGIONAL DANE:

Mario Alberto Rodríguez Fuentes

PRESIDENTE CAMARA DE COMERCIO DE VILLAVICENCIO:

Oscar Castañeda Andrade

ADMINISTRADOR DIAN VILLAVICENCIO:

Gloria Galván Barbosa

o o o o o

COMITE DIRECTIVO NACIONAL

DIRECTOR UNIDAD TÉCNICA Y DE PROGRAMACIÓN ECONOMICA DEL BANCO DE LA REPUBLICA:

Carlos Julio Varela Barrios

COORDINADOR CENTROS REGIONALES DE ESTUDIOS ECONOMICOS DEL BANCO DE LA REPUBLICA:

Jorge Humberto Calderón Ramírez

DIRECTOR TÉCNICO COORDINACIÓN Y REGULACIÓN DEL SNIE DANE:

Carmen Elena Mercado Díaz

COORDINACIÓN OPERATIVA DANE:

Orlando Alfonso López

o o o o o

COMITÉ EDITORIAL REGIONAL

BANCO DE LA REPUBLICA:

Hernando González Bottia

DANE:

María Teresa Rojas Linares

CAMARA DE COMERCIO DE VILLAVICENCIO:

Augusto Cardona Londoño

DIAN:

Wilsey Martínez Velásquez

o o o o o

DISEÑO E IMPRESIÓN

DISEÑO EDITORIAL

Mercadeo y Ediciones DANE

DISEÑO DE PORTADA

Claudia F. Pinzón Gómez

o o o o o

Junio de 2001

EL INFORME DE COYUNTURA

ECONOMICA REGIONAL,

como

documento de análisis de los principales

fenómenos socioeconómicos de la provincia

Colombiana, es un instrumento de gran

utilidad para los diferentes estamentos

económicos, los investigadores del país, los

gremios y los usuarios de la información

económica en general; facilita la

comprensión de estos temas y permite a los

administradores locales, el conocimiento

oportuno y veraz de la información

estadística territorial.

Para el DANE y el Banco de la República,

reviste especial importancia presentar a la

comunidad económica del país este

documento, que ha de servir de apoyo para la

planeación, la evaluación y la toma de

decisiones a nivel territorial.

Conocedores de la necesidad de información

en esa materia, el Banco de la República y el

DANE, celebraron un convenio de

cooperación técnica en el marco del Sistema

Nacional de Información Estadística – SNIE,

con el fin de apoyar la producción de

información económica coyuntural, en forma

adecuada, normalizada, oportuna y confiable,

y propiciar su difusión y consulta a través de

los bancos de datos existentes en el territorio

nacional y de los diferentes medios de

comunicación.

En el ámbito nacional y local, se han sumado

al esfuerzo del Banco y el DANE en clara

mancomunidad de intereses, entidades como

las Cámaras de Comercio, la Dirección de

Impuestos y Aduanas Nacionales – DIAN, y

algunas universidades de la región,

consolidándose así la capacidad de lograr el

propósito múltiple que se persigue con la

publicación.

CONTENIDO

INTRODUCCION

SIGLAS Y CONVENCIONES

I.	INDICADORES ECONOMICOS NACIONALES	5
II.	INDICADORES DE COYUNTURA	7
1.	INDICADORES GENERALES	7
1.1	Precios	7
1.3	Empleo	9
2.	COMERCIO EXTERIOR	9
3.	MONETARIOS Y FINANCIEROS	10
3.2	Financieros	10
3.2.1	Fuentes de recursos	10
3.2.2	Usos de recursos	12
4.	FISCALES	13
4.1	Ejecución Presupuestal	13
4.1.1	Gobierno Central Departamental	13
4.1.2	Gobierno Central Municipal	14
4.2	Recaudo de Impuestos Nacionales	15
4.3	Deuda Pública	17
5.	SECTOR REAL	18
5.2	Ganadería	18
5.2.1	Sacrificio de ganado	18
5.2.2	Precios del ganado	19
5.6	Minería	20
5.8	Construcción	22
5.9	Servicios públicos	23
5.9.1	Energía eléctrica	23
5.9.2	Gas natural	24
5.9.3	Acueducto municipal y telefonía	25
IV.	ESCENARIOS DE LA INVESTIGACIÓN REGIONAL	

Nota: Los numerales que no aparecen en la publicación del departamento, son porque no hay información disponible o no aplica.

INTRODUCCION

El comportamiento de la actividad económica en el departamento del Meta, puede estimarse favorable, al cierre del primer trimestre del presente año, luego de advertir la evolución de algunos de los sectores más representativos de la economía regional.

Se destacan en este desempeño los recaudos de la administración local de impuestos nacionales de Villavicencio, que aumentaron, a precios corrientes, el 30.0%, con relación al mismo período del año anterior; situación que se deduce del crecimiento de lo percibido por el impuesto a la renta y complementarios (46.6%), la retención en la fuente (30.8%) y el impuesto a las ventas (22.1%). En este resultado incidieron los beneficios contemplados en la ley 633 del 29 de diciembre de 2000, en especial el artículo 100 relacionado con la disminución de las tasas de interés moratorio que estuvo vigente hasta el 31 de marzo y, que contribuyó a aumentar la recuperación de cartera.

Igualmente, se observa un incremento notorio de los ingresos corrientes captados por el sector público no financiero regional. Es así como el recaudo del gobierno central departamental, por estos rubros, creció el 49.0% frente al ejecutado en igual período del año 2000, al sumar \$42.678.1 millones y, el del municipio de Villavicencio, por similares conceptos, aumentó el 44.8%, al registrar \$17.417.4 millones al cierre del mes de marzo de 2001. En cuanto al saldo de la deuda pública interna, el gobierno central del Meta presentó una disminución de \$3.499 millones (10.1%), con respecto al determinado al mismo mes del año precedente y, el municipio capital mostró una rebaja del 2.9% en el comparativo anual, al presentar un saldo a marzo de 2001 de \$13.552 millones.

En la ganadería también se subrayan resultados positivos, especialmente, en lo concerniente al sacrificio de ganado vacuno, puesto que, con 15.684 cabezas en el primer trimestre del año, significó un aumento del 29.0%, con relación al mismo período del pasado año y, de esta manera, un abastecimiento hacia el mercado local y la ciudad de Bogotá de 3.577 toneladas, cifra superior en 47.8% frente a la registrada un año atrás.

Con respecto al sistema financiero de Villavicencio, sus principales fuentes de recursos obtuvieron un crecimiento del 20.0%, frente a igual trimestre del año 2000, correspondiendo a los bancos comerciales una contribución del 88.7%. A su vez, el saldo de los principales usos de recursos creció el 18.0% frente al contabilizado a la misma fecha de la pasada vigencia. De manera similar a las captaciones, el mayor aporte a la cartera del sistema lo dan los bancos comerciales con una participación del 84.3%.

En lo que atañe a la minería, aunque la producción de petróleo, que llegó a 5.8 millones de barriles en el acumulado a marzo de 2001, fue mayor en 17.2% a la lograda al mismo mes del año 2000, el valor acumulado de las ventas efectuadas en el mismo lapso (\$116.147.4 millones), y que corresponde especialmente al monto recibido por concepto de exportación, ha decrecido mes a mes por la disminución en las exportaciones, ya que el petróleo se ha usado

básicamente para carga de las refinerías del país y para la producción de derivados. Por su parte, otro sector importante, como el de la construcción, resalta un incremento del 228.1% en el área por construir, entre los dos primeros trimestres de los últimos años referenciados, destacándose que del total a marzo de 2001 (28.226 metros cuadrados), el 77.8% fueron destinados para vivienda y de este, el 83.0% se destinó a la vivienda de interés social.

El índice de precios al consumidor, aun cuando registró para Villavicencio una variación en lo corrido del año del 5.07%, superior en 0.58 puntos porcentuales al generado en el nivel nacional, es inferior al crecimiento que obtuvo el índice de la ciudad capital en el mismo período del 2000, cuando se dio un incremento del 5.59%.

Se dieron resultados menos positivos en el consumo de energía, pues las estadísticas reportan que al finalizar el primer trimestre de 2001, la demanda de energía en Villavicencio llegó a 55.273 miles de kilovatios hora, que determinan una leve disminución del 2.1%, con respecto al mismo período del año anterior y, del 1.3%, comparado con el alcanzado un trimestre atrás. Por su parte, el indicador más preocupante sigue siendo el desempleo, el cual, según la encuesta continua de hogares producida por el DANE, alcanzó una tasa del 19.0% para la ciudad de Villavicencio, cifra superior en 0.7 puntos porcentuales a la reseñada a marzo del período anterior, la cual significa un aumento de 4.000 nuevos desempleados, para un total acumulado de 27.000.

SIGLAS Y CONVENCIONES

BCH:	Banco Central Hipotecario
CDT:	Certificados de Depósito a Término
CIF:	Costos, Seguros y Fletes (Cost, Insurance and Freight)
CIIU:	Clasificación Industrial Internacional Uniforme
DANE:	Departamento Administrativo Nacional de Estadística
DIAN:	Dirección de Impuestos y Aduanas Nacionales
DTF:	Tasa Promedio de Captación del Sistema Financiero en CDT
FOB:	Puesto en Puerto (Free on Board)
IPC:	Indice de Precios al Consumidor
IPP:	Indice de Precios del Productor
IVA:	Impuesto al Valor Agregado
PIB:	Producto Interno Bruto
SPNF:	Sector Público no Financiero
TGB:	Tasa Global de Participación
(-)	No existen datos
(--)	No comparable
---	Información suspendida
(---)	Se omite por ser muy alta
—	Sin movimiento
n.d.	No disponible
(...)	Cifra aún no disponible

I. INDICADORES ECONÓMICOS TRIMESTRALES NACIONALES

Indicadores Económicos	1999				2000				2001
	I	II	III	IV	I	II	III	IV	I
Precios									
IPC (Variación % anual)	13.51	8.96	9.33	9.23	9.73	9.68	9.2	8.75	7.81
IPC (Variación % corrida)	4.92	6.55	7.76	9.23	5.39	6.98	7.73	8.75	4.49
IPP (Variación % anual)	9.44	6.06	10.91	12.71	13.68	15.63	12.92	11.04	1.07
IPP (Variación % corrida)	3.8	4.89	9.97	12.71	4.69	7.62	10.18	11.04	6.09
Tasas de Interés									
Tasa de interés pasiva nominal (% efectivo anual)	29.6	19.7	18.7	17.4	11.2	11.7	12.5	13.1	13.3
Tasa de interés activa nominal Banco República (% efectivo anual) ^{1/}	38.3	29.3	26.9	23.3	17.3	17.8	19.6	20.5	21.3
Producción, Salarios y Empleo									
Crecimiento del PIB (Variación acumulada corrida real %)	-6.08	-6.34	-5.37	-4.25	2.49	2.99	3.05	2.80	1.75 (pr)
Índice de Producción Real de la Industria Manufacturera									
Total nacional con trilla de café (Variación acumulada corrida real %)	-19.30	-19.01	-16.57	-13.50	6.49	8.19	10.10	9.62	4.56
Total nacional sin trilla de café (Variación acumulada corrida real %)	-20.60	-19.79	-16.83	-13.53	9.06	10.52	11.61	10.57	3.11
Índice de Salarios Real de la Industria Manufacturera									
Total nacional con trilla de café (Variación acumulada corrida real %)	-0.11	2.39	3.51	4.39	5.41	4.09	3.97	3.87	1.40
Total nacional sin trilla de café (Variación acumulada corrida real %)	-0.05	2.44	3.54	4.42	5.40	4.10	3.99	3.88	1.40
Tasa de empleo siete áreas metropolitanas (%) ^{2/}	50.12	50.41	50.57	52.33	50.94	50.76	51.54	51.89	51.95
Tasa de desempleo siete áreas metropolitanas (%) ^{2/}	19.51	19.88	20.06	17.98	20.29	20.43	20.52	19.69	19.65
Acregados Monetarios y Crediticios									
Base monetaria (Variación % anual)	-6.3	-1.9	6.3	40.7	3.5	16.2	5.0	10.0	23.60
M3 más bonos (Variación % anual)	7.0	5.0	4.6	6.5	2.8	1.6	3.3	2.7	3.80
Cartera neta en moneda legal (Variación % anual)	4.6	1.1	-0.2	-0.9	-4.4	-6.5	-7.6	-7.5	-3.70
Cartera neta en moneda extranjera (Variación % anual)	-0.6	-3.7	-16.2	-27.5	-26.4	-26.3	-28.6	-20.0	-17.40
Índice de la Bolsa de Bogotá	910.16	982.84	929.39	997.72	958.53	762.81	749.24	712.77	807.76
Sector Externo									
Balanza de Pagos									
Cuenta corriente (US\$ millones)	-369.9	98.7	158.9	92.0	-60.7	-77.8	17.7	-11.6	n.d
Cuenta corriente (% del PIB) ^{3/}	-1.6	0.4	0.8	0.4	-0.3	-0.4	0.1	-0.1	n.d
Cuenta de capital y financiera (US\$ millones)	751.3	-139.1	-542.9	-33.8	115.7	55.4	95.3	650.5	n.d
Cuenta de capital y financiera (% del PIB) ^{3/}	3.3	-0.6	-2.6	-0.2	0.5	0.3	0.5	3.2	n.d
Comercio Exterior de bienes y servicios									
Exportaciones de bienes y servicios (US\$ millones)	2,943.8	3,342.8	3,664.4	3,919.9	3,698.8	3,782.1	4,046.7	4,080.4	n.d
Exportaciones de bienes y servicios (Variación % anual)	-7.1	-4.7	9.9	15.4	25.6	13.1	10.4	4.1	n.d
Importaciones de bienes y servicios (US\$ millones)	3,147.1	3,221.8	3,274.2	3,708.8	3,427.0	3,535.5	3,593.9	3,744.9	n.d
Importaciones de bienes y servicios (Variación % anual)	-31.1	-29.8	-25.6	-1.4	8.9	9.7	9.8	1.0	n.d
Tasa de Cambio									
Nominal (Promedio mensual \$ por dólar)	1,550.15	1,693.99	1,975.64	1,888.46	1,956.25	2,120.17	2,213.76	2,186.21	2,278.78
Devaluación nominal (% anual)	12.92	27.08	29.63	21.51	27.26	23.50	9.67	18.97	18.40
Real (1994=100 promedio)	97.37	106.08	120.15	110.85	110.23	118.44	120.76	119.70	119.72
Devaluación real (% anual)	1.21	12.78	17.09	7.09	13.20	11.65	0.51	7.98	8.61
Finanzas Públicas ^{4/}									
Ingresos Gobierno Nacional Central (% del PIB)	14.6	13.1	13.2	12.2	15.3	13.6	14.4	10.7	n.d.
Pagos Gobierno Nacional Central (% del PIB)	18.0	19.6	17.2	21.2	18.9	19.2	17.3	25.9	n.d.
Déficit(-)/Superávit(+) del Gobierno Nacional Central (% del PIB)	-3.4	-6.5	-4.0	-9.1	-3.6	-5.6	-2.8	-15.3	n.d.
Ingresos del sector público no financiero (% del PIB)	35.5	33.4	33.1	33.2	35.5	33.2	32.7	n.d.	n.d.
Pagos del sector público no financiero (% del PIB)	34.1	37.6	36.6	42.3	34.7	36.1	34.1	n.d.	n.d.
Déficit(-)/Superávit(+) del sector público no financiero (% del PIB)	1.4	-4.2	-3.5	-9.2	0.7	-2.9	-1.3	n.d.	n.d.
Saldo de la deuda del Gobierno Nacional (% del PIB)	21.7	24.5	27.8	29.4	28.5	32.5	34.9	37.3	n.d.

(pr) Preliminar.

^{1/} Calculado como el promedio ponderado por monto de las tasas de crédito de: consumo, preferencial, ordinario y tesorería. Se estableció como la quinta parte de su desembolso diario.

^{2/} En el año 2000 el DANE realizó un proceso de revisión y actualización de la metodología de la Encuesta Nacional de Hogares (ENH), llamada ahora Encuesta Continua de Hogares (ECH), que incorpora los nuevos conceptos para la medición de las variables de ocupados y desocupados entre otros. A partir de enero de 2001 en la ECH los datos de población (ocupada, desocupada e inactiva) se obtienen de las proyecciones demográficas de la Población en Edad de Trabajar (PET), estimados con base en los resultados del censo de 1993, en lugar de las proyecciones en la Población Total (PT). Por lo anterior, a partir de la misma fecha las cifras no son comparables, y los datos correspondientes para las cuatro y las siete áreas metropolitanas son calculados por el Banco de la República.

^{3/} Calculado con PIB trimestral en millones de pesos corrientes, fuente DANE.

^{4/} Las cifras del SPNF son netas de transferencias. Los flujos están calculados con el PIB trimestral y los saldos de deuda con el PIB anual.

FUENTE: Banco de la República, DANE, Ministerio de Hacienda, CONFIS- Dirección General de Crédito Público, Superintendencia Bancaria, Bolsa de Bogotá.

II. INDICADORES DE COYUNTURA

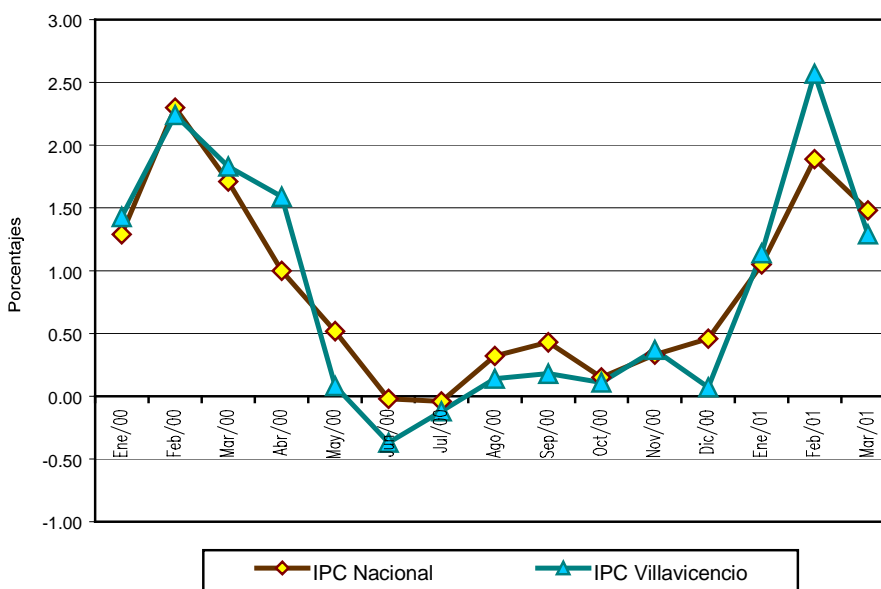
1. INDICADORES GENERALES

1.1 Precios

El Índice de Precios al Consumidor cerró, al concluir el primer trimestre del 2001, con una variación acumulada del 5.07% para la ciudad de Villavicencio (ver anexo 2), ubicándose 0.58 puntos porcentuales por encima del registrado a nivel nacional (4.49%), pero 0.52 puntos porcentuales por debajo del mismo valor obtenido en la ciudad en igual período del año precedente (5.59%). Así mismo, es importante destacar que a la misma fecha la variación anual llegó a 7.23%, resultando inferior a la establecida a nivel nacional, 7.81%, y a la determinada para Villavicencio en igual mes del año precedente, cuando fue del 8.40%.

Gráfico 1

**Colombia y Villavicencio, Variación porcentual mensual del IPC.
Enero 2000 a Marzo 2001.**



Fuente: DANE

En el acumulado registrado para la ciudad, los grupos que mayor variación presentaron fueron los de educación, alimentos y transporte, con 9.82%, 8.43% y 6.55%, respectivamente (ver anexo 1), destacándose que en el primero de estos la variación obedece a las alzas en las matrículas y pensiones de los niveles básica, secundaria y universitaria. En el grupo de alimentos, la variación se debe principalmente a los incrementos presentados en los precios de los tubérculos, especialmente en la papa, con 78.16% y, en hortalizas y legumbres (tomate), 28.5%. Para el grupo de transporte, la variación que se registró estuvo inducida por los incrementos en los precios del servicio de transporte público (11.75%), y de los combustible,

con (6.57%).

Por su parte, los grupos con menores variaciones acumuladas al finalizar el primer trimestre del 2001 fueron el de vestuario con 0.25% y vivienda con 1.62%. Sin embargo, este último presentó variaciones en lo corrido del año del 24.67%, en el subgrupo de combustibles (gas) y servicios públicos, de 18.59%, en energía eléctrica y, de 4.65%, en acueducto alcantarillado y aseo.

Cuadro 1

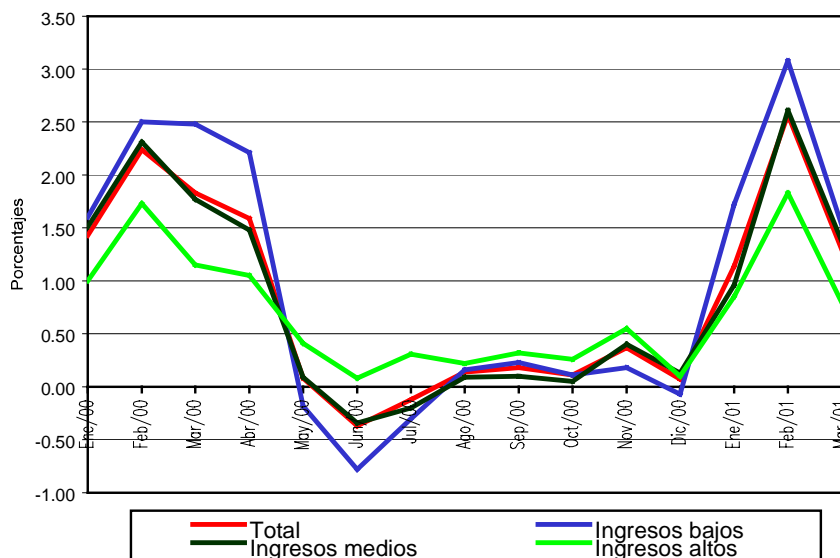
Villavicencio, Variación porcentual del IPC, por niveles de ingreso, según meses. Enero - marzo, año corrido 2000 - 2001.

Meses	Porcentuales			
	Total	Ingresos		
		Bajos	Medios	Altos
2000				
Enero	1.43	1.60	1.51	1.00
Febrero	2.24	2.50	2.31	1.73
Marzo	1.83	2.48	1.77	1.15
Enero a marzo	5.59	6.72	5.70	3.94
2001				
Enero	1.14	1.72	0.96	0.85
Febrero	2.57	3.08	2.61	1.83
Marzo	1.29	1.52	1.37	0.79
Enero a marzo	5.07	6.45	5.00	3.50

Fuente: DANE.

Gráfico 2

Villavicencio, Variación porcentual del IPC, por niveles de ingreso, según meses. Enero 2000 a marzo 2001.



Fuente: DANE.

1.3 Empleo

Según la Encuesta Continua de Hogares realizada en el primer trimestre del año, Villavicencio presentó una Tasa de desempleo de 19.0%, cifra que resultó superior en 0.7 puntos porcentuales a la registrada en el mismo periodo del año anterior, lo cual representa un aumento en la población de 4.000 nuevos desempleados, para un total acumulado de 27.000 desempleados. A su turno, la tasa global de participación aumentó para este trimestre pasando de 63.0% a 67.3%, indicándose con ello un crecimiento en la oferta de mano de obra disponible de 4.3 puntos porcentuales, la que se encuentra representada por el aumento del número de personas económicamente activas (PEA), como consecuencia de la necesidad de los hogares de aumentar sus ingresos familiares.

Cuadro 2

Villavicencio, Población total urbana en edad de trabajar y demás indicadores del mercado laboral. Marzo 2000 - 2001.

Concepto	Marzo	
	2000	2001
Población total ^a	275	287
Población en edad de trabajar ^a	200	211
Población en edad de trabajar (%)	72.7	73.5
Población económicamente activa ^a	126	142
Tasa global de participación (%)	63.0	67.3
Ocupados ^a	103	115
Tasa de Ocupación (%)	51.5	54.5
Desocupados ^a	23	27
Tasa de desempleo (%)	18.3	19.0
Subempleados ^a	35	44
Tasa de Subempleo (%)	27.8	31.0
Inactivos ^a	74	69

Fuente: DANE.

^a Se refiere a la población urbana de Villavicencio (miles)

De otra parte, de las 115 mil personas ocupadas existentes, se pudo determinar una tasa de subempleo del 31.0%, indicándose con ello que 44.000 ocupados se consideran en condiciones inadecuadas de empleo, bien sea porque sus ingresos, sus competencias, o el número de horas laboradas, no cumple sus expectativas.

2. COMERCIO EXTERIOR

Al primer trimestre de 2001 la balanza comercial del departamento del Meta arrojó un saldo deficitario de US\$ 2.995 miles, resultando mayor en US\$ 650 miles (27.7%), al presentado en el mismo trimestre del año 2000. Este desempeño de la cuenta comercial se explica por el

aumento dado en las importaciones totales, por US\$ 613 miles (24.3%), el cual contrasta con la disminución observada en las exportaciones por US\$ 37 miles FOB.

En efecto, al analizar el comportamiento del actual período en el Meta, las ventas externas a marzo totalizaron US\$ 143 miles (ver anexo 8), resultando inferiores a las generadas al mismo mes del año anterior por US\$ 180 miles y, determinando una contribución ínfima, respecto del consolidado de las exportaciones nacionales, al cierre de este trimestre en los dos períodos.

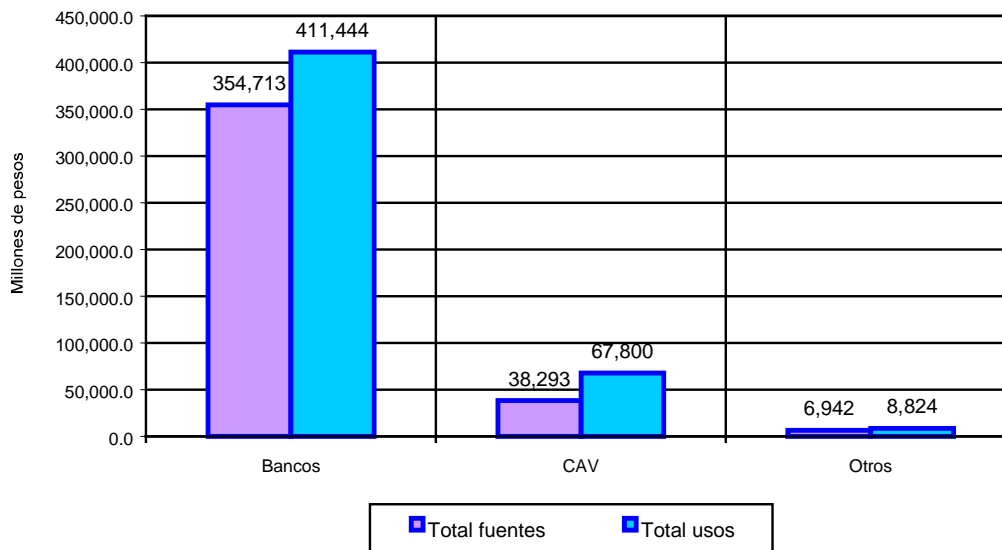
Por su parte, las importaciones del departamento registraron en el período, enero – marzo del 2001, US\$ 3.138 miles (ver anexo 9), que significaron el crecimiento ya enunciado, al compararlas con los US\$ 2.525 miles correspondientes al valor importado en el mismo trimestre de la vigencia anterior. Con este monto de compras al exterior, el departamento del Meta alcanzó una participación, frente al total nacional, del 0.1% en el trimestre aludido del presente año.

3. MONETARIOS Y FINANCIEROS

3.2 Financieros

Gráfico 3

**Villavicencio, Fuentes y usos de recursos del sistema financiero.
Saldos a marzo de 2001.**



Fuente: Entidades Financieras de Villavicencio.

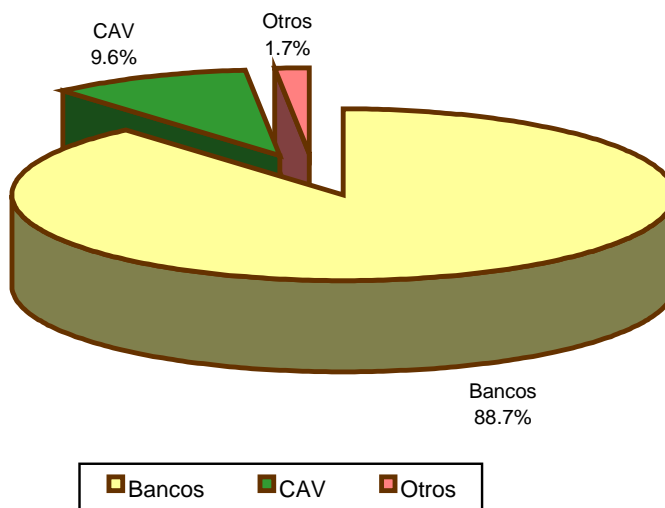
3.2.1 Fuentes de recursos

Al concluir el primer trimestre de 2001, el sistema financiero de Villavicencio registró un saldo en sus principales fuentes de recursos de \$399.948 millones, cifra que representa un crecimiento, a precios corrientes del 2.4%, con respecto al obtenido en el trimestre anterior, y del 20.0%,

frente a igual trimestre del año 2000 (ver anexo 3). En la composición de este saldo se destaca la alta participación que han venido tomando los bancos comerciales, la cual llegó al 88.7%, con un saldo de \$354.713 millones, para un aumento trimestral y anual del 7.9% y 30.3%, respectivamente. Contrario a lo anterior, las corporaciones de ahorro y vivienda han venido disminuyendo su participación en el mercado financiero, al registrar un saldo de \$38.293 millones, menor en 30.3%, frente al alcanzado a diciembre del año 2000 y, del 27.6% con relación al de igual fecha del año anterior, y que en últimas les determinó una participación del 9.6%; todo lo anterior debido a la conversión que se ha dado por parte de algunas de estas entidades como bancos comerciales.

Gráfico 4

**Villavicencio. Fuentes de recursos del sistema financiero.
Participación porcentual a marzo de 2001.**



Fuente: Entidades Financieras de Villavicencio.

Con respecto a la composición de las fuentes, según intermediario financiero, en los bancos comerciales continúa siendo importante la participación de las cuentas de ahorro con el 53.9%, seguidas por los certificados de depósito a término con 26.6%; comportamiento este originado en el desempeño favorable de estas modalidades de depósitos, al cotejarlas con las registradas en el trimestre y año anterior. Sin embargo, en los depósitos en cuenta corriente bancaria, que alcanzaron una participación del 19.5%, se presentó una disminución de su saldo del 22.2%, con respecto al logrado un trimestre atrás.

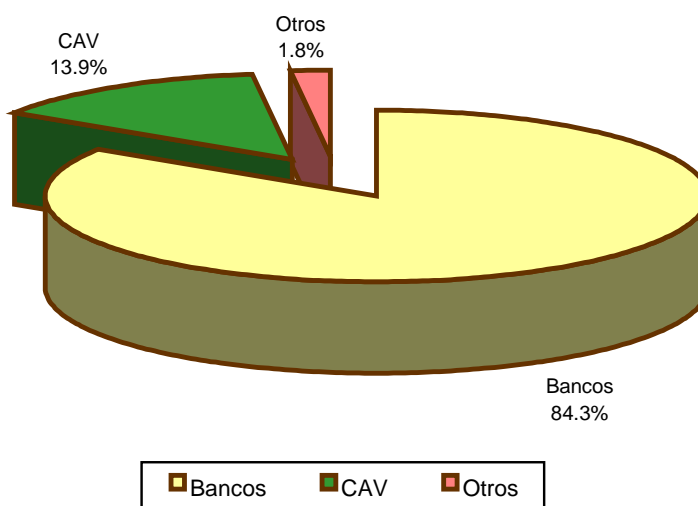
De igual manera, en las corporaciones de ahorro y vivienda, la mayor contribución estuvo dada por los depósitos de ahorro con el 54.1%, quedando en segundo lugar los certificados de depósito a término con el 45.6%, y destacándose además, que en los saldos de ambas cuentas se registraron disminuciones del 42.7% y 6.6%, al cotejarlos con los obtenidos en el cuarto trimestre del año 2000.

3.2.2 Usos de recursos

En cuanto a los principales usos de recursos del sistema financiero local, su saldo al finalizar el mes de marzo ascendió a \$488.068 millones, presentando con este una variación trimestral positiva, a precios corrientes, del 3.5% y anual, del 18.0% (ver anexo 4). De manera similar al comportamiento registrado en las captaciones de recursos, el mayor aporte a la cartera del sistema lo tuvieron los bancos comerciales con una participación del 84.3%, pues las corporaciones de ahorro y vivienda solo alcanzaron el 13.9%.

Gráfico 5

**Villavicencio, Usos de recursos del sistema financiero,
Participación porcentual a marzo de 2001.**



Fuente: Entidades Financieras de Villavicencio.

Cuadro 3

**Villavicencio, Cartera vencida en el sistema financiero, según tipo de entidades.
Marzo - diciembre de 2000, marzo de 2001.**

Entidad	Millones de pesos				
	Saldos a fin de			Variaciones %	
	Marzo 2000	Diciembre 2000	Marzo 2001	Trimestral	Anual
Total	81,994	112,691	120,443	6.9	46.9
Bancos comerciales	53,225	62,929	86,443	37.4	62.4
Corporaciones de Ahorro y Vivienda	26,966	48,405	32,686	-32.5	21.2
Otros intermediarios financieros ^a	1,803	1,357	1,314	-3.2	-27.1

Fuente: Entidades Financieras de Villavicencio

^a Organismos Cooperativos Financieros y Compañías de Financiamiento Comercial.

Dentro del saldo de los usos obtenido por el sistema bancario, \$411.444 millones, que obtuvo un crecimiento trimestral y anual del 16.9% y 30.3%, es importante señalar que el 74.0% correspondió a la cartera vigente, el 21.0% a cartera vencida y, los otros usos en moneda legal participaron con el 5.0%. A su turno, en las corporaciones de ahorro y vivienda, cuyo saldo ascendió a \$\$67.800 millones, y que determinó una variación negativa del 38.8% en el trimestre y del 22.7% en año completo, la cartera vigente significó el 51.1% y la vencida, pese al número reducido que quedan de estas entidades, representó el 48.2%; los otros usos en moneda legal abarcaron el restante 0.7%.

4. FISCALES

4.1 Ejecución presupuestal

4.1.1 Gobierno Central Departamental

Cuadro 4
Meta, Situación fiscal del gobierno central departamental
Marzo 2000 - 2001

Millones de pesos

Variables económicas	Marzo		Variación % 2001/2000
	2000 ^a	2001 ^b	
Ingresos	29,007.5	42,678.1	47.1
A. Ingresos corrientes	28,648.4	42,678.1	49.0
A.1. Ingresos tributarios	6,419.0	5,003.0	-22.1
A.2. Ingresos no tributarios	1,742.0	2,742.2	57.4
A.3. Ingresos por transferencias	20,487.5	34,932.9	70.5
D. Ingresos de capital	359.1	0.0	-100.0
Gastos	33,115.0	43,880.2	32.5
B. Gastos corrientes	21,732.9	41,278.9	89.9
B.1. Funcionamiento	17,732.2	36,426.8	105.4
B.2. Intereses y com. de deuda pública interna	1,733.5	1,246.3	-28.1
B.3. Gastos por transferencias	2,267.2	3,605.7	59.0
E. Gastos de capital	11,382.1	2,601.4	-77.1
C. Déficit o ahorro corriente	6,915.6	1,399.2	-79.8
G. Déficit o superavit total	-4,107.5	-1,202.1	-70.7
H. Financiamiento	4,107.5	1,202.1	-70.7
H.2. Interno	-844.7	-871.8	3.2
Amortizaciones	844.7	871.8	3.2

^a Cifras revisadas.

^b Cifras provisionales.

Fuente: Gobierno Central Departamental del Meta - Secretaría Administrativa y Financiera.

Al finalizar el primer trimestre de la presente vigencia, los ingresos corrientes del gobierno central departamental sumaron \$42.678.1 millones (ver anexo 6), observando un crecimiento del 49.0% frente al mismo periodo del año 2000, debido, en esta oportunidad, al desempeño favorable de los ingresos no tributarios, que registran un crecimiento de 57.4%; Sin embargo, esta situación no logra compensar el impacto de la caída en la recaudación de los tributarios,

motivada por el descenso de 49.1% y 54.3% en la captación por concepto de consumo de cigarrillo y cerveza; Este último motivado, en gran parte, por la huelga sindical de una importante cervecera.

Durante la misma vigencia los ingresos por transferencias originadas, que constituyen el 81.9% de los corrientes del departamento, continuaron mostrando un dinamismo importante al avanzar 70.5% de un año a otro.

Al cierre del primer trimestre del 2001, los gastos corrientes de la administración central departamental del Meta se incrementan en 89.9%, al pasar de \$21.732.9 millones, en marzo del 2000, a \$41.278.9 millones en igual trimestre de 2001; comportamiento fundamentalmente inducido por el aumento del 105.4% en los gastos de funcionamiento, donde el mayor peso esta dado por erogaciones en remuneración al trabajo, con participación del 84.4% y crecimiento anual de 153.4%, motivados básicamente por los pagos de personal docente a cargo del presupuesto del situado fiscal.

De otro lado, cabe señalar que mientras las erogaciones por concepto de transferencias se incrementan en 59.0% en el mismo lapso, la cancelación de intereses y comisiones de la deuda pública descienden en 28.1%.

4.1.2 Gobierno Central Municipal

Cuadro 5
Villavicencio, Situación fiscal del gobierno central municipal
Marzo 2000 - 2001

Millones de pesos

Variables económicas	Marzo		Variación %
	2000 ^a	2001 ^b	2001/2000
Ingresos	12,074.3	17,420.6	44.3
A. Ingresos corrientes	12,024.6	17,417.4	44.8
A.1. Ingresos tributarios	6,383.6	10,449.5	63.7
A.2. Ingresos no tributarios	482.7	127.3	-73.6
A.3. Ingresos por transferencias	5,158.2	6,840.7	32.6
D. Ingresos de capital	49.8	3.2	-93.6
Gastos	12,115.1	13,590.4	12.2
B. Gastos corrientes	8,039.5	10,269.0	27.7
B.1. Funcionamiento	6,576.5	9,030.7	37.3
B.2. Intereses y com. de deuda pública interna	1,091.4	359.4	-67.1
B.3. Gastos por transferencias	371.6	878.9	136.5
E. Gastos de capital	4,075.6	3,321.5	-18.5
C. Déficit o ahorro corriente	3,985.0	7,148.5	79.4
G. Déficit o superavit total	-40.8	3,830.2	-9,492.6
H. Financiamiento	40.8	-3,830.2	-9,492.6
H.2. Interno	-883.3	-612.6	-30.6
Amortizaciones	883.3	612.6	-30.6

^a Cifras revisadas.

^b Cifras provisionales.

Fuente: Municipio de Villavicencio - Secretaría de Hacienda.

Culminado el primer trimestre del año 2001, los ingresos corrientes del gobierno central de Villavicencio totalizaron 17.417.4 millones (ver anexo 7), indicando un importante aumento del 44.8%, al compararlos con lo ejecutado en el mismo lapso del 2000.

El crecimiento de las rentas fue el resultado del incremento de los ingresos tributarios en \$4.065.9 millones, 63.7%, que tiene su explicación, básicamente, en el dinamismo registrado en los recaudos de predial, explicable por los estímulos ofrecidos por pronto pago, al igual que al avance logrado por concepto de industria y comercio. Además, es preciso señalar en el periodo el buen comportamiento observado en los ingresos por transferencias, con incremento de \$1.682.5 millones (32.6%).

Al cierre del primer trimestre de 2001, los gastos corrientes de la administración central municipal evidenciaron un aumento de \$2.229.5 millones, 27.7%, frente al registro a marzo del año anterior, siendo la presente situación el resultado de la mayor erogación por concepto de gastos de funcionamiento, que constituyen el 87.9% de la totalidad de los corrientes y que, a pesar de haberse observado un descenso en el rubro correspondiente a remuneración al trabajo del 11.5%, el componente de mayor incidencia estuvo dado por los mayores desembolsos con destino al régimen subsidiado, de \$2.904.7 millones en el presente trimestre. De igual manera, los pagos por intereses de la deuda pública municipal fueron inferiores en 67.1% a los cancelados un año atrás.

Complementando lo anterior, el gasto de capital de la administración central, a marzo de 2001, también mostró un comportamiento decreciente del 18.5%, respecto al mismo lapso del año precedente, como producto de la caída en la formación bruta de capital, 23.8%.

4.2 Recaudo de impuestos nacionales

En el primer trimestre del año 2001, los recaudos totales, a precios corrientes, de la administración local de impuestos nacionales de Villavicencio, aumentaron en un 30.0% con relación al mismo período del año anterior. De otro lado, al analizar los recaudos totales, a precios constantes, se observa un incremento del 20,1%; situación que se explica, a su vez, por los significativos aumentos reales en los recaudos por el impuesto a la renta y complementarios (35,4%), la retención en la fuente (20,9%) y el impuesto a las ventas (12,5%).

Los resultados en general muestran un cambio de tendencia en los recaudos de este año, que pone de presente la recuperación, aunque lenta, de la economía colombiana, pese a la desaceleración sufrida en el mes de marzo, sobre la cual hubo un campanazo de alerta por parte de los gremios y el gobierno nacional.

Aun cuando una recuperación no consolidada de la economía en general, incidió en el incremento de los recaudos reales, también es cierto que los beneficios contemplados en la ley 633 del 29 de diciembre de 2000, en especial el contemplado en el artículo 100, relacionado con la disminución de las tasas de interés moratorio, y que estuvo vigente hasta el 31 de marzo, contribuyó a aumentar los recaudos por recuperación de cartera.

Cuadro 6

Villavicencio, Recaudo de impuestos nacionales, por tipo, según trimestres. 2000 - 2001.

Millones de pesos

Trimestres	Total	Renta	IVA	Retefuente	Otros ^a
2000					
Total	10,238	1,077	2,913	6,229	19
Primero	10,238	1,077	2,913	6,229	19
2001					
Total	13,311	1,579	3,557	8,145	31
Primero	13,312	1,579	3,557	8,145	31
Variación % ^b					
Total	30.0	46.6	22.1	30.8	59.1
Primero	30.0	46.6	22.1	30.8	59.1

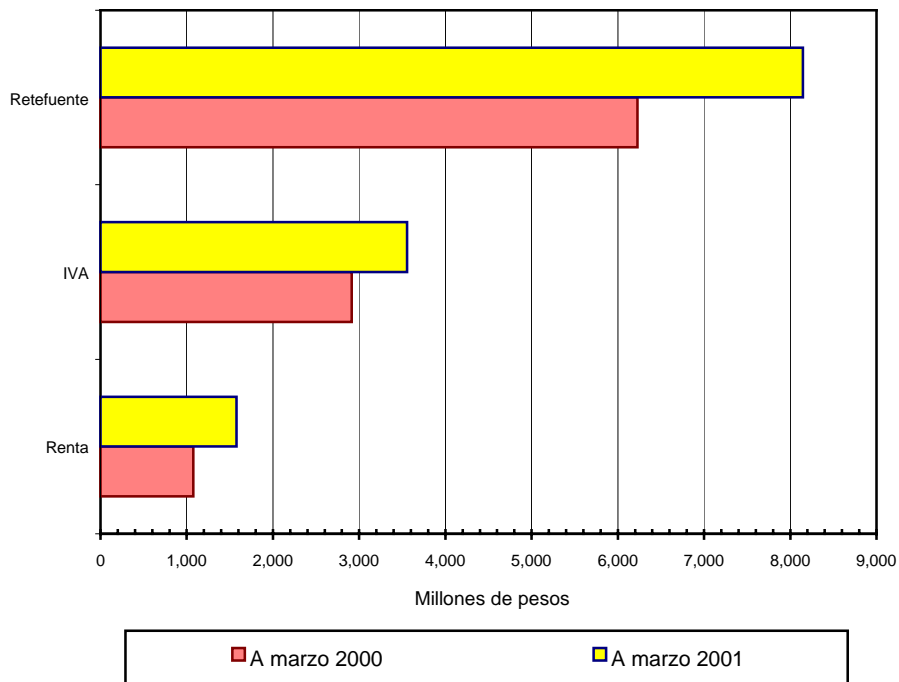
Fuente: DIAN - Seccional Villavicencio - Estadísticas Gerenciales.

^a Incluye sanciones, sin clasificar y errados.

^b Las variaciones porcentuales corresponden al comparativo de las cifras del primer trimestre de 2001 frente a iguales resultados de 2000 y del total acumulado de los trimestres corridos en los mismos años.

Gráfico 6

Villavicencio, Recaudo de impuestos nacionales, por tipo, Enero a marzo 2000 - 2001.



Fuente: DIAN - Villavicencio

Llama especialmente la atención el hecho que el recaudo real por el impuesto a la renta y complementarios haya crecido un 35,4%, en tanto que los recaudos por retención en la fuente y

el impuesto a las ventas hayan tenido crecimientos reales tan solo del 20,9% y 12,5%, respectivamente. Esta situación, sin embargo, tiene su explicación en que los recaudos por renta y complementarios en el presente año, incorporan los resultados económicos obtenidos en el crecimiento positivo del producto interno bruto (PIB), que a nivel nacional, en el año gravable de 2000, fue del 2,8%; en tanto que los recaudos del año anterior, por este mismo concepto, incorporaron los resultados económicos obtenidos por la disminución del PIB, que a nivel nacional, en el año gravable 1999, fue del 4,5%. En lo que respecta a los recaudos reales por el impuesto a las ventas y la retención en la fuente, estos están asociados a los resultados obtenidos en las operaciones económicas del presente año.

Finalmente, si se analizan las tasas de crecimiento del recaudo del impuesto a la renta, la retención en la fuente y el impuesto a las ventas, se observa que esta última es la mas baja y, teniendo en cuenta que el recaudo por este impuesto en esta jurisdicción depende de comerciantes minoristas, es posible que esta relativa baja tasa de crecimiento esté señalando la desaceleración económica en la región en el mes de marzo, desaceleración a la que hicieron alusión los gremios y el gobierno nacional, en relación con el desempeño de la economía colombiana durante el primer trimestre del presente año.

4.3 Deuda Pública

Cuadro 7

**Meta, Movimiento de la deuda del sector público no financiero regional.
Marzo - diciembre 2000, marzo de 2001.**

Entidades	Millones de pesos				
	Saldos a fin de			Variación %	
	Marzo 2000	Diciembre 2000	Marzo 2001	Trimestral	Anual
Gobierno Central Departamental ^a					
Desembolsos	0	0	0	0.0	0.0
Amortizaciones	791	3,504	786	-77.6	-0.6
Intereses	1,721	5,537	1,201	-78.3	-30.2
Saldo	34,649	31,936	31,150	-2.5	-10.1
Gobierno Central Municipal de Villavicencio					
Desembolsos	0	2,600	0	-100.0	0.0
Amortizaciones	471	2,896	613	-78.8	30.1
Intereses	517	2,738	359	-86.9	-30.6
Saldo	13,956	14,543	13,552	-6.8	-2.9

Fuente: Sección de Contabilidad del Gobierno Central Municipal y, de Presupuesto, del Gobierno Central Departamental.

^a No Incluye los saldos de deuda pública de la Contraloría General del Meta. No incorpora los movimientos relacionados con giros del Ministerio de Hacienda y Crédito Público, para financiar docentes u otras destinaciones específicas, que son condonados posteriormente, luego del cumplimiento de los compromisos.

Al mes de marzo de 2001, la deuda pública interna del gobierno central del Meta presentó un saldo de \$31.150 millones, con una disminución de \$3.499 millones (10.1%), con respecto al acumulado al mismo mes del año anterior y, de \$786 millones (2.5%), frente al registró del

pasado mes de diciembre. Los recursos de crédito, que se han venido manejando, de manera estable, en el período observado, se han originado, en su mayoría, por empréstitos acordados con la banca comercial, excluyéndose desembolsos que se encuentran relacionados en el reporte de deuda de la gobernación, pero que corresponden a giros del Ministerio de Hacienda y crédito Público que son ubicados para financiar docentes u otras destinaciones específicas, pero luego son condonados, una vez cumplidos los compromisos establecidos. De esta forma, no se tienen en cuenta desembolsos por valor de \$9.636 y \$15.890 millones, que fueron suscritos con la nación en los últimos trimestres de los dos años 1999 y 2000.

De otro lado, la deuda pública interna del municipio de Villavicencio muestra un suma de \$13.552 millones al mes de marzo de 2001, la cual disminuyó el 2.9% y 6.8%, con relación a los saldos registrados a marzo y diciembre del año anterior, respectivamente, en virtud de las amortizaciones efectuadas, que ascendieron a \$2.896 millones en el curso del año 2000 y, alcanzan los \$613 millones en el primer trimestre del presente período. Se destaca en el crecimiento de la deuda un desembolso proveniente de una entidad financiera regional por \$2.600 millones, el cual fue suscrito a finales del año anterior.

5. SECTOR REAL

5.2 Ganadería

5.2.1 Sacrificio de ganado

Cuadro 8

**Villavicencio, sacrificio de ganado vacuno y porcino, por sexo
cabezas y toneladas, según trimestres.
Año 2000, primer trimestre 2001.**

Trimestres	Total		Machos		Hembras	
	Cabezas	Toneladas	Cabezas	Toneladas	Cabezas	Toneladas
Vacuno						
Total 2000	54,611	14,929	14,039	4,295	40,572	10,634
Primero	12,157	2,420	2,465	561	9,692	1,859
Segundo	11,550	3,001	2,730	822	8,820	2,179
Tercero	14,852	5,274	4,003	1,514	10,849	3,760
Cuarto	16,052	4,234	4,841	1,398	11,211	2,836
Total 2001	15,684	3,577	5,031	1,323	10,653	2,254
Primero	15,684	3,577	5,031	1,323	10,653	2,254
Porcino						
Total 2000	10,962	886	4,265	380	6,697	506
Primero	2,144	189	952	88	1,192	101
Segundo	2,589	220	1,062	96	1,527	124
Tercero	3,203	252	1,102	100	2,101	152
Cuarto	3,026	225	1,149	96	1,877	129
Total 2001	2,234	173	967	81	1,267	92
Primero	2,234	173	967	81	1,267	92

Fuente: DANE.

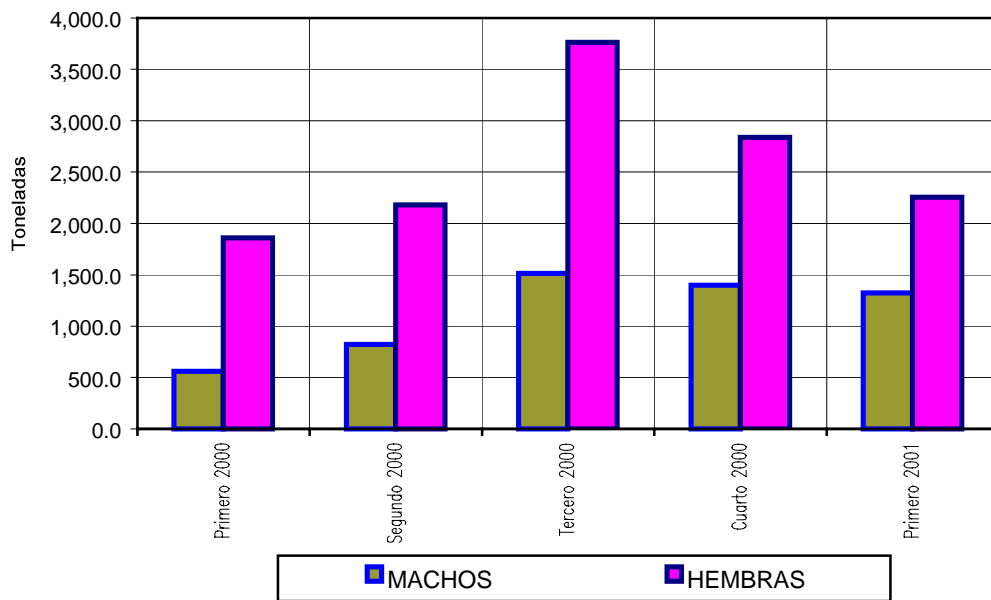
Nota: El peso en kilos hace referencia al peso en canal.

Durante el primer trimestre del año, el sacrificio de ganado vacuno llegó a 15.684 cabezas, con aumento del 29.0% respecto al mismo período del año anterior, correspondiendo el mayor porcentaje, 67.9%, a ganados hembra y, el 31.2% a machos sacrificados, permitiendo de esta manera un abastecimiento, hacia el mercado local y de la ciudad de Bogotá, de 3.577 toneladas, el cual resultó mayor en 47.8% frente al registrado un año atrás; observándose igualmente una tendencia creciente al sacrificio de ganado macho, 115.1%, con respecto al mismo trimestre del año 2000 y, un mayor peso promedio de este ganado que el de los años precedentes.

Por su parte, el sacrificio de porcinos permaneció estable frente al primer trimestre del año anterior, determinándose un aumento del 4.2% en el número de cabezas sacrificadas, para un abastecimiento total hacia el mercado de 173 toneladas.

Gráfico 7

**Villavicencio, sacrificio de ganado mayor, por sexo.
Año 2000, primer trimestre 2001.**



Fuente: DANE

5.2.2 Precios del ganado

Es importante señalar que la carne de res se ha venido constituyendo, durante los últimos meses, en uno de los productos que mayor presión ejerce sobre la canasta familiar, ya que el nivel de precios, tanto en pío como en canal, ha aumentado mes a mes, llegando a obtener variaciones para el ganado macho en pío calidad extra del 16.6% y, del 14.7% en calidad de primera y, para el ganado hembra clase extra, del 19.6% y, de primera, 17.8%, frente a los registrados al finalizar el primer trimestre del año anterior.

Cuadro 9

Villavicencio, precio del kilo de ganado vacuno, según sexo y clase. ^a Enero a marzo 2000 - 2001.

Clase	2000			2001			Variación % anual		
	Enero	Febrero	Marzo	Enero	Febrero	Marzo	Enero	Febrero	Marzo
Macho en pie									
Extra	1,710	1,710	1,750	1,920	1,945	2,040	12.3	13.7	16.6
Primera	1,660	1,660	1,700	1,890	1,885	1,950	13.9	13.6	14.7
Segunda	1,610	1,610	1,650	1,810	1,840	1,895	12.4	14.3	14.8
Macho en canal									
Extra	(-)	(-)	(-)	3,280	3,360	3,450	(--)	(--)	(--)
Primera	(-)	(-)	(-)	3,190	3,270	3,360	(--)	(--)	(--)
Segunda	(-)	(-)	(-)	3,120	3,200	3,290	(--)	(--)	(--)
Tercera	(-)	(-)	(-)	3,040	3,120	3,210	(--)	(--)	(--)
Hembra en pie									
Extra	1,360	1,360	1,400	1,630	1,645	1,675	19.9	21.0	19.6
Primera	1,310	1,310	1,350	1,520	1,545	1,590	16.0	17.9	17.8
Segunda	1,260	1,260	1,300	1,460	1,475	1,550	15.9	17.1	19.2
Hembra en canal									
Extra	(-)	(-)	(-)	3,080	3,160	3,250	(--)	(--)	(--)
Primera	(-)	(-)	(-)	3,000	3,080	3,180	(--)	(--)	(--)
Segunda	(-)	(-)	(-)	2,900	2,980	3,070	(--)	(--)	(--)
Tercera	(-)	(-)	(-)	2,820	2,900	2,990	(--)	(--)	(--)

Fuente: Fondo Ganadero del Meta y Frigoriente S.A.

^a Precio promedio registrado al día 15 o el día más cercano a este.

Este comportamiento observado en los precios del ganado ha sido motivado, de una parte, por la retención de reses que están haciendo los ganaderos y, de otra, por el prolongado verano que se ha presentado en todas las regiones ganaderas del país, ya que al inicio de cada año se presenta una sequía que aumenta los niveles de precios.

5.6 Minería

En el transcurso del primer trimestre del año 2001 la producción minera en el departamento del Meta presentó un comportamiento relativamente estable, al compararlo con el experimentado en igual período del año anterior, según se desprende de los indicadores registrados referentes a los principales productos de explotación en el departamento.

En el caso del petróleo, explotación que se hace a través de la Gerencia Llanos, y a la cual se adiciona la efectuada en los campos de Castilla y Chichimene, anteriormente en manos de la Chevron Petroleum Company, la producción acumulada a marzo alcanzó a 5.8 millones de barriles, resultando menor en 4.3% frente al trimestre anterior, pero mayor en 17.2% comparativamente con la lograda en igual período del pasado año y, significando el 24.8% del total de la producción registrada durante el año 2000. De otra parte, el valor acumulado de las ventas efectuadas de acuerdo al volumen de explotación de petróleo, y que corresponde principalmente al valor recibido por concepto de exportación, llegó a \$116.147.4 millones, de los cuales el 73.1% fue recaudado en el mes de enero, el 26.6% en febrero y, tan solo el 0.3% en el mes de marzo, debido, en este último, a la disminución en las exportaciones, ya que el petróleo

se utilizó básicamente para carga de las refinerías de Colombia y para la producción de derivados.

Cuadro 10

Meta, Producción Minera en el departamento. Primer trimestre 2000 - 2001, Cuarto trimestre 2000.

Campo o clase de producto	I trimestre	IV trimestre	I trimestre	Variación	
	2000	2000	2001	Trimestral	Anual
Producción de petróleo (miles de barriles)					
Total	4,926	6,033	5,772	-4.3	17.2
Gerencia Llanos	4,926	6,033	5,772	-4.3	17.2
Campo Castilla ^a	---	---	---	---	---
Campo Chichimene ^a	---	---	---	---	---
Producción de gas (Kpc ^b)					
Total	1,755,838	1,801,677	712,890	-60.4	-59.4
Sal (toneladas)					
Total	2,159	2,623	1,974	-24.7	-8.6
Sal industrial	1,856	1,553	1,520	-2.1	-18.1
Sal yodada	146	316	275	-13.1	87.6
Otras ^c	156	754	179	-76.2	14.9

^a La Gerencia Llanos de ECOPETROL asumió directamente la explotación de los campos de Castilla y Chichimene a partir del 31 enero de 2000.

^b Kpc: Unidad de medida equivalente a mil pies cúbicos. Únicamente la producción de ECOPETROL.

^c Sal mineralizada al 1.4,7 v 10 % v. refinada para industrias.

Fuente: Empresa Colombiana de petróleos ECOPETROL, Chevron Petroleum Company y Sales del Llano.

Con respecto a la producción de gas comercial, el acumulado a marzo alcanzó a 712.890 kilo pies cúbicos, (Kpc), que representan el 9.9% del total de la producción lograda en el año 2000, resultando negativa en 60.4%, al compararla con la registrada para el trimestre inmediatamente anterior y, en 59.4% frente a la alcanzada en igual período un año atrás. Igualmente, es importante señalar que de este total fueron consumidos directamente por la empresa 263.648 Kpc, y vendidos para consumo doméstico un total de 449.242 Kpc, por un valor de \$4.970 millones, a través de la empresa Llanogas.

En cuanto a la explotación de sal efectuada por la empresa Sales del Llano, a marzo de 2001 logró un volumen de producción de 1.974 toneladas, ocasionando una disminución del 24.7% y 8.6% frente a la establecida para el cuarto y primer trimestre del año anterior. Así mismo, cabe mencionar que la explotación de este producto estuvo orientada en un 77.0% a la producción de sal industrial, el 13.9% a sal yodada y el restante 9.1%, a la extracción de sal mineralizada y refinada para las industrias. De otra parte, durante el mismo período, enero-marzo de 2001, la comercialización de sal registrada llegó a 3.163 toneladas, determinando de esta manera un total de ingresos de \$728.5 millones por este concepto.

5.8 Construcción

Durante el primer trimestre del año 2001 se registró un acumulado en el número de licencias de construcción aprobadas de 106, para un total de 28.226 metros cuadrados, lo cual representó un incremento del 228.1% en el área, frente a igual período del año anterior, destacándose que, de este total de área por construir 21.968 metros cuadrados, 77.8%, fueron destinados para vivienda, resultando esta a su vez mayor en 183.4% con respecto al área registrada para este destino en igual fecha del año anterior y, el restante 22.2%, se orientó hacia otros destinos.

Cuadro 11

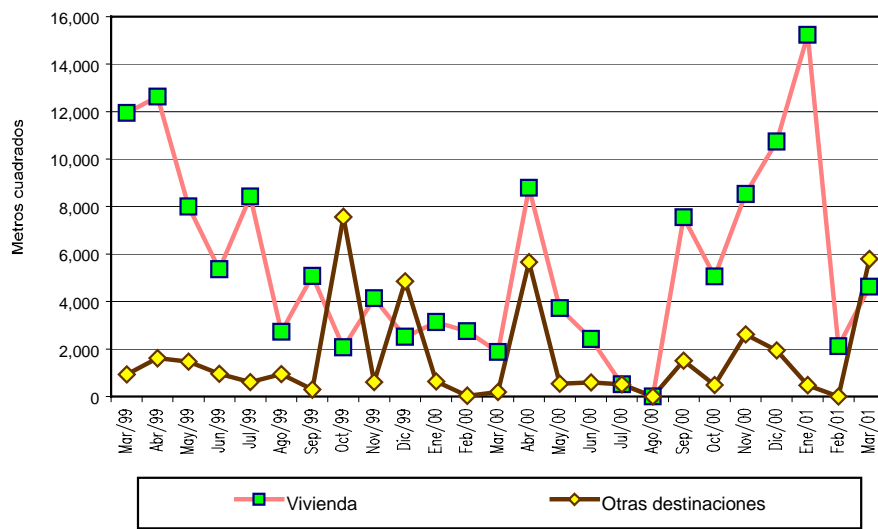
**Villavicencio, Número de licencias de construcción
y área por construir, según trimestres.
Año 2000 - primer trimestre de 2001**

Trimestres	Numero de licencias		Area por construir (m2)	
	Total	Vivienda	Total	Vivienda
2000				
Total	442	411	69,957	55,044
Primero	105	99	8,603	7,752
Segundo	148	138	21,711	14,921
Tercero	63	59	10,063	8,050
Cuarto	126	115	29,580	24,321
2001				
Total	106	98	28,226	21,968
Primero	106	98	28,226	21,968

Fuente: DANE.

Gráfico 8

**Villavicencio, Area por construir de acuerdo a licencias aprobadas,
por destinación, según meses. Marzo 1999 a marzo 2001.**



Fuente: DANE

Igualmente, es importante señalar que del área aprobada para vivienda, el 83.0% tuvo como destino la construcción de vivienda de interés social. De otra parte, del área aprobada para otros destinos se destaca que el 86.0% se dirigió hacia el comercio y, el 14.0% restante hacia la educación.

Por último, según las cifras de la Encuesta Continua de Hogares ECH realizada por el DANE, para el mismo trimestre, indican que se dio un aumento del 1.0% en la población ocupada en el sector de la construcción, respecto del primer trimestre del año 2000, con lo cual se estaría reflejando una probable recuperación de esta actividad en la ciudad de Villavicencio en los primeros meses del año 2001.

5.9 Servicios públicos

5.9.1 Consumo de energía eléctrica

De acuerdo con las estadísticas reportadas por la Electrificadora del Meta EMSA S.A., se observa que al finalizar el primer trimestre de 2001, el consumo de energía en la ciudad de Villavicencio llegó a 55.273 miles de kilovatios hora, (mkh), registrando una leve disminución del 2.1%, con respecto a igual período del año anterior y, del 1.3% comparado con el alcanzado un trimestre atrás, destacándose en este acumulado el mayor consumo que se dio, como es normal, en el sector residencial, el cual abarcó 31.442 mkh, 56.9%, resultando muy cercano al registrado en el trimestre anterior y, ligeramente inferior al de igual fecha del 2000.

Cuadro 12
Villavicencio, Consumo de energía eléctrica, según usos.
Trimestres de 2000 - 2001.^a

Usos	Total	Miles de Kws - hora			
		I trimestre	II trimestre	III trimestre	IV trimestre
2 0 0 0					
Total	218,347	56,471	52,832	53,025	56,019
Residencial	122,696	31,657	30,414	29,403	31,222
Comercial	39,751	9,786	9,106	9,295	11,564
Industrial	16,106	6,013	4,053	4,085	1,955
Alumbrado público	10,123	2,478	2,497	2,515	2,633
Otros ^b	29,671	6,537	6,763	7,726	8,645
2 0 0 1					
Total	55,273	55,273	(-)	(-)	(-)
Residencial	31,442	31,442	(-)	(-)	(-)
Comercial	10,322	10,322	(-)	(-)	(-)
Industrial	2,288	2,288	(-)	(-)	(-)
Alumbrado público	2,553	2,553	(-)	(-)	(-)
Otros ^b	8,668	8,668	(-)	(-)	(-)

^a Consumo acumulado en cada trimestre.

^b Comprende: Oficial, provisional y no regulado.

Fuente: Electrificadora del Meta S.A. E.S.P.

Los demás sectores registraron un comportamiento similar, siendo destacable el consumo alcanzado por el sector comercial, con una participación del 18.7% y, del sector otros, el cual incluye el consumo oficial, provisional y no regulado y, que abarcó el 15.7%. No obstante, se debe destacar que el sector industrial, considerado como uno de los sectores que más demanda de energía debe tener, solo utilizó el 4.1% del total, con lo cual se situó un 61.9% por debajo de la empleada en el mismo trimestre del año anterior.

5.9.2 Consumo de gas natural

Cuadro 13

**Villavicencio, Consumo de gas natural, según usos.
Primer trimestre 2000 - 2001, Cuarto trimestre de 2000.**

Usos	A fin de			Variaciones %	
	I trimestre 2000	IV trimestre 2000 ^a	I trimestre 2001	Trimestral	Anual
Número de suscriptores					
Total	59,413	62,058	62,924	1.4	5.9
Domiciliarios	58,694	61,343	62,201	1.4	6.0
Industriales	23	22	24	9.1	4.3
Comerciales	696	693	699	0.9	0.4
Ventas (miles de metros ³) ^b					
Total	4,123	4,677	4,903	4.8	18.9
Domiciliarios	3,240	3,419	3,525	3.1	8.8
Industriales	400	755	855	13.2	113.8
Comerciales	483	503	523	3.9	8.2

^a Cifras revisadas.

^b Ventas en cada trimestre presentado.

Fuente: Llanogas S.A.

El total de ventas de gas registrado por la empresa Llanogas para la ciudad de Villavicencio llegó, al finalizar el primer trimestre del 2001, a 4.903 miles de metros cúbicos, (mmc), con el cual se situó 4.8% por encima de las ventas efectuadas en el trimestre anterior y, 18.9%, con respecto a igual período del año 2000, correspondiendo el mayor consumo al servicio de gas domiciliario que demandó 3.525 mmc, equivalentes al 71.9%, seguido por el uso de gas en el sector industrial con 855 mmc, 17.4%, y el sector comercial con 523 mmc, 10.7% del total.

Este comportamiento en las ventas es el resultado de la cobertura que se tiene en cuanto al número de suscriptores, pese a la mínima ampliación que ha tenido ésta durante el último año, y que al corte del mes de marzo ascendió a 62.924, para un crecimiento trimestral y anual de 1.4% y 5.9%, respectivamente, correspondiendo 62.201 beneficiarios al servicio domiciliario, 699 a usos comerciales y 24 a servicios industriales.

5.9.3 Acueducto municipal y telefonía

Cuadro 14

Villavicencio, Suscriptores al acueducto y teléfonos, según trimestres 2000 - 2001.

Fin de Trimestre	Acueducto municipal		Telefonos
	Número de abonados ^a	M ³ vendidos (miles) ^b	Número de suscriptores ^c
2 0 0 0			
Primero	49,041	2,696	75,912
Segundo	49,433	2,600	75,038
Tercero	49,694	2,642	76,994
Cuarto	49,962	2,657	76,958
2 0 0 1			
Primero	50,433	2,644	78,730

^a Al final de cada trimestre.

^b Ventas en cada trimestre.

^c Al final de cada trimestre. Comprende: ETELL - TELECOM.

Fuente: Empresa de Acueducto y Alcantarillado de Villavicencio E.S.P., Empresa de Telecomunicaciones del Llano - ETELL e.s.p., y Empresa Nacional de Telecomunicaciones - TELECOM.

IV. ESCENARIOS DE LA INVESTIGACION REGIONAL

Salina de Upin : La más antigua empresa regional

Por: Oscar Alfonso Pabón Monroy (*)

La presencia del hombre prehispánico en la región de Upín le llevó a descubrir las bondades que dicho territorio le ofrecía a partir de las minas de sal allí existentes, las cuales tienen correlación con las demás de la cordillera Oriental.

De esta manera, la familia Guayupe, moradora del sector, inicia la obtención del mineral básico para su dieta alimenticia. Evidencias de tales trabajos son los fragmentos de vasijas cerámicas que con frecuencia se encuentran dentro de la actual planta. En 1984 la antropóloga Marianne Cardale practicó una rápida inspección arqueológica, que le permitió plantear la tesis de que el lugar pudo haber sido punto de intercambios con culturas andinas.

Son estos momentos, refundidos en el tiempo, los puntos de partida para el nacimiento de la posible más antigua empresa regional, la que con el paso de los años se ha sostenido vigente.

Este banco salino, el único en tierras metenses, está rodeado por las corrientes de la Quebrada Blanca y del Upín, en comprensión municipal de Restrepo, muy cerca de su casco urbano y al norte de Villavicencio.

Aunque para quien esto escribe, no ha sido posible hasta el momento encontrar información sobre el desenvolvimiento histórico de la producción salinera de Upín en las épocas de la conquista ni de la colonia – período en el que los jesuitas fundan la ganadera Hacienda de Apiay-, se puede deducir que en alguna medida hubo actividad extractiva, de la cual fueron sabedoras las distintas administraciones centrales.

Ya en tiempos de la república el gobierno la reconoce como de su *propiedad aunque no se trabaja de su cuenta* a través de medida que dicta el 1 de mayo de 1825, para someter la mina en arrendamiento por un lapso de veinte años. En este documento, firmado por el Secretario de Estado del despacho de Hacienda, se establecen condiciones de pago equivalentes al 4% del valor de la sal que se extraiga, y un 2% por los bosques de donde se saque la leña. Además se le exige al empresario que la tome, a dotarla de calderos y máquinas necesarias para la explotación, equipos que una vez termine el contrato quedarán para el gobierno. (1)

Corrieron los años y en la década del 1860 se vincula a la región el político antioqueño Emiliano Restrepo Echavarría, gran visionario del potencial económico del entonces conocido Territorio de San Martín, quien en una de sus correrías visita en los meses de verano a la salina de Upín, cercana a sus propiedades, en donde observó la forma de laborar. Las siguientes son algunas impresiones que el doctor Restrepo tuvo de esta inspección:

“... es un inmenso banco de sal gema, de excepcional pureza...”(2)

“.. Conocemos las salinas de Zipaquirá, Nemocón y Sesquilé, en las cuales se explota sal vijua y no vacilamos en asegurar que la de Upín es superior a ellas en potencia y en facilidades de explotación. Pensamos que el banco de Upín es el más rico de cuántos se conocen hoy en la república”. (3)

Pero si las calidades del depósito salino impactaron positivamente al ilustre visitante, no ocurrió lo mismo con las formas de extracción y procesamiento, las que se realizaban de manera rudimentaria y únicamente en los meses de verano, mediante la detonación de pólvora colocada en el área de la mina a trabajar, para luego recoger los pedazos de vijua. Este procedimiento es conocido con el nombre de tajo abierto.

Al respecto opinó don Emiliano: *“Se comprende que nada puede darse de más atrasado que el sistema de explotación empleado en la salina de Upín.*

Es un sistema que tiene por objeto obtener al mayor costo posible, para echarlo a perder, el más bello producto natural. Todo allí es rudimentario e insuficiente para el objeto que ha tenido en mira el gobierno al poner en administración aquella rica salina” (4).

Con base en lo observado, le formuló al administrador recomendaciones para implementar sencillas y económicas maneras para la obtención de vijua con alto grado de su pureza primitiva, mediante el sistema de galería, con la apertura de un socavón (5). Para la época, se proveía con el producto a un limitado número de consumidores de la región, de manera principal el sector ganadero, cobrándose por arroba 30 centavos de peso fuerte (6). Hacia 1884 se reportaron \$ 10 mil por esta explotación, con gastos de cuatromil pesos (7).

Como quiera que los bosques eran descuajados para la de obtención del mineral, finalizando el siglo XIX el poder central dispuso algunas medidas con el fin de frenar el daño ecológico (8).

Al estallar la guerra de los Mil Dias, finales de 1899, el gobierno dispuso el cese de la producción en la salina de Upín, determinación que vino de inmediato a diezmar del hato ganadero en las regiones de San Martín, San Juan y Villavicencio (9).

Restablecido el orden nacional, en los primeros años del nuevo siglo la factoría de Upín -con su tradicional sistema- reinicia la actividad extractiva.

Por entonces y en sitio muy cercano a la mina, el gobierno nacional funda una colonia penal, sometiendo a los presos a trabajos forzados en la salina. Con el tiempo la penitenciaría se acaba y algunos de los reclusos deciden quedarse en el lugar dando origen al pueblo que inicialmente se llamó La Colonia y que en 1915 recibe el nombre de Restrepo, en homenaje a don Emiliano Restrepo Echavarría quien había donado el terreno para establecer el penal. Estas personas, más otras que luego llegan continúan con el trabajo salinero.

Si bien el doctor Restrepo Echavarría, sugirió en la década de 1860 implementar en la mina de Upín el sistema de socavón, debieron pasar por lo menos cincuenta años para que ésto ocurriera. El señor José Gregorio Hernández, quien en el veranoso mes de marzo de 1913

asistió a la inauguración oficial de la obra que en ese momento tenía ya sesenta metros de profundidad, narró así el evento:

“ ... Gracias a los patrióticos empeños con el Gobierno Nacional, el doctor Eduardo Buendía H., Administrador de Hacienda y Salinas del Territorio del Meta, el antiguo sistema de explotar la Salina a tajo abierto fue sustituido por el de socavón, abriéndose uno en la ribera derecha del Upín, empezando a unos diez metros sobre el nivel del río...” (10).

Comienza en ese año una nueva época en la actividad extractiva de la salina de Upín, en la que se evidencia -por primera vez en toda su historia- la directa acción oficial en lo referente al mejoramiento de los sistemas de producción, antes solo se limitaba a entregarla en arriendo.

Desde entonces y con periódicas ampliaciones y mejoramientos tecnológicos, la mina ha estado a cargo del Banco de la República, el IFI con la Concesión Salinas y por último esta entidad la arrendó a la sociedad integrada por sus antiguos empleados que acordaron constituir la empresa Sales del Llano.

Por lo anteriormente descrito, no queda duda que la salina de Upín es la más antigua empresa activa de la región orinoquense.

Citas Bibliográficas

- 1) Gaceta de Colombia, 4 Tomos. Gaceta No. 185 de 1825, Banco de la República, Bogotá, 1974.
- 2) Restrepo E., Emiliano: Una excursión al Territorio de San Martín, Bogotá Editorial ABC, 1957, p. 46
- 3) Ibid. Op. Cit. p. 51
- 4) Ibid. Op. Cit. p. 52
- 5) Ibid. Op. Cit. p. 55
- 6) Ibid. Op. Cit. p. 153
- 7) Rothlisberger, Ernest: El Dorado, Bogotá Banco de la República, 1963, p. 237
- 8) Botero V., Juan José: Adjudicaciones, explotación y comercialización de baldíos y bosques naturales. Evolución histórico legislativa 1830-1930. Santafé de Bogotá, Banco de la República, 1994, p.127/28
- 9) Hernández, Demetrio: Relatos de una región del Llano, San Martín –Meta-, mecanografiado p.32
- 10) Hernández R., José Gregorio: Diario de un educador. En: Los Forjadores de Villavicencio cuentan su historia, Vol. I Corcumvi 1998, p. 115/16

(*) Director Casa de la Cultura Jorge Eliécer Gaitán de Villavicencio

1.6 Anexo Estadístico

1. Villavicencio, variación porcentual de IPC, año corrido, por grupos de bienes y servicios, enero a septiembre 1999-2000
2. Villavicencio vs nacional, variación porcentual del IPC mensual, año corrido y año completo, enero a septiembre 1999-2000.
3. Villavicencio, principales fuentes de recursos del sistema financiero, septiembre de 1999, junio-septiembre de 2000.
4. Villavicencio, principales usos de recursos del sistema financiero, septiembre de 1999, junio-septiembre de 2000.
5. Villavicencio, recaudo de impuestos nacionales por tipo, enero a septiembre 1999-2000.
6. Meta, situación fiscal del gobierno central departamental, septiembre 1999-2000.
7. Villavicencio, situación fiscal del gobierno central municipal, septiembre 1999-2000.
8. Meta, exportaciones registradas por peso y valores, año 2000, primer trimestre de 2001.
9. Meta, importaciones registradas por peso y valores, año 2000, primero trimestre de 2001.

Anexo 1

Villavicencio, Variación porcentual del IPC, año corrido, por grupos de bienes y servicios, según meses. Enero a diciembre 2000, enero a marzo 2001.

		Porcentajes							
		Variación año corrido							
Meses	Total	Alimentos	Vivienda	Vestuario	Salud	Educación	Cultura y diversión	Trans- porte	Otros gastos
		2 0 0 0							
Enero	1.43	3.05	0.11	0.94	0.52	0.28	3.14	0.85	1.66
Febrero	3.70	6.96	0.47	2.10	1.48	4.56	3.70	4.20	3.63
Marzo	5.59	9.81	1.21	1.64	3.24	4.74	2.99	8.92	5.32
Abril	7.27	13.40	1.59	1.61	4.84	4.90	1.75	10.42	7.43
Mayo	7.36	12.46	2.00	1.50	5.82	5.06	4.46	11.39	8.23
Junio	6.96	10.44	2.58	1.45	7.13	5.10	4.76	11.38	8.73
Julio	6.84	9.34	2.88	1.20	8.77	5.47	5.05	12.20	8.32
Agosto	6.98	9.24	3.11	1.49	9.61	5.69	5.83	12.20	8.65
Septiembre	7.17	9.37	3.30	1.01	9.88	5.81	6.15	12.62	9.36
Octubre	7.29	9.34	3.26	1.31	10.17	5.96	6.17	13.07	9.99
Noviembre	7.69	9.23	3.61	1.48	10.14	6.17	6.51	15.21	10.53
Diciembre	7.76	8.64	3.97	2.14	10.14	6.29	7.33	15.43	11.43
		2001							
Enero	1.14	2.78	-0.43	0.03	1.33	0.45	1.13	0.89	1.65
Febrero	3.74	7.11	1.23	0.07	2.01	9.50	2.29	1.78	3.08
Marzo	5.07	8.43	1.62	0.25	3.10	9.82	4.08	6.55	3.63

Fuente: DANE.

Anexo 2

**Villavicencio vs. Nacional, Variación porcentual del IPC mensual y acumulada en año corrido y año completo, según meses.
Enero a diciembre 2000, enero a marzo 2001.**

Porcentajes

Meses	Variación					
	Villavicencio			Nacional		
	Mes	Año Corrido	Doce meses	Mes	Año Corrido	Doce meses
2 0 0 0						
Enero	1.43	1.43	7.56	1.29	1.29	8.25
Febrero	2.24	3.70	7.70	2.30	3.62	8.89
Marzo	1.83	5.59	8.40	1.71	5.39	9.73
Abril	1.59	7.27	9.90	1.00	6.44	9.96
Mayo	0.08	7.36	9.73	0.52	7.00	10.00
Junio	-0.37	6.96	8.78	-0.02	6.98	9.68
Julio	-0.12	6.84	8.49	-0.04	6.94	9.29
Agosto	0.14	6.98	8.62	0.32	7.27	9.10
Septiembre	0.18	7.17	8.47	0.43	7.73	9.20
Octubre	0.11	7.29	7.93	0.15	7.90	8.99
Noviembre	0.37	7.69	8.20	0.33	8.25	8.82
Diciembre	0.07	7.76	7.76	0.46	8.75	8.75
2 0 0 1						
Enero	1.14	1.14	7.46	1.05	1.05	8.49
Febrero	2.57	3.74	7.80	1.89	2.96	8.06
Marzo	1.29	5.07	7.23	1.48	4.49	7.81

Fuente: DANE.

Anexo 3

Villavicencio, Principales fuentes de recursos del sistema financiero. Marzo - diciembre de 2000, marzo de 2001.

Millones de pesos

Conceptos	Saldos a fin de			Variaciones %	
	Marzo	Diciembre	Marzo	Trimestral	Anual
	2000	2000	2001		
Total (1+2+3)	333,154	390,517	399,948	2.4	20.0
1. Bancos comerciales ^a	272,232	328,776	354,713	7.9	30.3
Depósitos en cuenta corriente bancaria	56,832	88,958	69,240	-22.2	21.8
Certificados de depósito a término	68,440	70,485	94,320	33.8	37.8
Depósitos de ahorro	146,960	169,333	191,153	12.9	30.1
2. Otros intermediarios ^b	8,034	6,770	6,942	2.5	-13.6
Total fuentes de los recursos	8,034	6,770	6,942	2.5	-13.6
3. Corporaciones de ahorro y vivienda	52,888	54,971	38,293	-30.3	-27.6
Certificados de depósito a término	16,213	18,678	17,441	-6.6	7.6
Depósitos de ahorro	25,089	36,175	20,734	-42.7	-17.4
Cuentas de ahorro de valor constante	11,012	0	0	0.0	-100.0
Certificados de ahorro de valor constante	574	118	118	0.0	-79.4

Fuente: Entidades Financieras de Villavicencio

Cálculo: Banco de la República - Estudios Económicos - Villavicencio.

^a Incluye, el Banco Agrario, desde diciembre de 1996; Megabanco, a partir de enero de 2000; Banco Davivienda, en agosto de 1997; Banco Colpatria, a partir de octubre de 1998; Banco Granahorrar, acogiendo operaciones del BCH, desde marzo de 2000 y, se registra el Banco Comercial Conavi, en el mes de marzo de 2001.

^b Incluye Organismos Cooperativos y Compañías de Financiamiento Comercial.

Anexo 4

Villavicencio, Principales usos de recursos del sistema financiero. Marzo - diciembre de 2000, marzo de 2001.

Millones de pesos

Conceptos	Saldos a fin de			Variaciones %	
	Marzo	Diciembre	Marzo	Trimestral	Anual
	2000	2000	2001		
Total (1+2+3)	413,463	471,605	488,068	3.5	18.0
1. Bancos comerciales ^a	315,718	351,902	411,444	16.9	30.3
Cartera vigente y vencida	300,880	327,479	390,756	19.3	29.9
Cartera vigente	247,655	264,550	304,313	15.0	22.9
Cartera vencida	53,225	62,929	86,443	37.4	62.4
Otros usos en m/l.	14,595	24,238	20,560	-15.2	40.9
Otros usos en m/e reducida a m/l.	243	185	128	-30.8	-47.3
2. Otros intermediarios ^b	10,035	8,931	8,824	-1.2	-12.1
Total usos de los recursos	10,035	8,931	8,824	-1.2	-12.1
3. Corporaciones de ahorro y vivienda	87,710	110,772	67,800	-38.8	-22.7
Cartera vigente y vencida	85,765	109,271	67,326	-38.4	-21.5
Cartera vigente	58,799	60,866	34,640	-43.1	-41.1
Cartera vencida	26,966	48,405	32,686	-32.5	21.2
Otros usos en m/l.	1,945	1,501	474	-68.4	-75.6

Fuente: Entidades Financieras de Villavicencio

Cálculo: Banco de la República - Estudios Económicos - Villavicencio.

^a Incluye, el Banco Agrario, desde diciembre de 1996; Megabanco, a partir de enero de 2000; Banco Davivienda, en agosto de 1997; Banco Colpatria, a partir de octubre de 1998; Banco Granahorrar, acogiendo operaciones del BCH, desde marzo de 2000 y, se registra el Banco Comercial Conavi, en el mes de marzo de 2001.

^b Incluye Organismos Cooperativos y Compañías de Financiamiento Comercial.

Anexo 5

Villavicencio, Recaudo de impuestos nacionales, por tipo. Año 2000, enero - marzo 2001.

Millones de pesos

Meses	Total	Renta	IVA	Retefuente	Otros ^a
2000					
Total	10,238	1,076	2,913	6,229	19
Enero	4,243	109	1,470	2,659	5
Febrero	2,541	693	303	1,540	5
Marzo	3,454	275	1,140	2,030	10
2001					
Total	13,311	1,579	3,557	8,145	31
Enero	5,395	150	1,556	3,688	1
Febrero	2,584	769	153	1,644	17
Marzo	5,333	659	1,847	2,813	13
Variación % ^b					
Total	30.0	46.7	22.1	30.8	59.1
Enero	27.2	38.4	5.9	38.7	-83.7
Febrero	1.7	11.0	-49.5	6.7	240.8
Marzo	54.4	140.2	62.1	38.6	38.9

Fuente: DIAN - Seccional Villavicencio - Estadísticas Gerenciales.

^a Incluye sanciones, sin clasificar v errados.

^b Las variaciones porcentuales corresponden al comparativo de las cifras de cada mes de 2001 frente a iguales resultados de 2000 y del acumulado de los mismos años.

Anexo 6

Meta, Situación fiscal del gobierno central departamental Marzo 2000 - 2001

Millones de pesos

Variables económicas	Marzo		Variación % 2001/2000
	2000 ^a	2001 ^b	
Ingresos	29,007.5	42,678.1	47.1
A. Ingresos corrientes	28,648.4	42,678.1	49.0
A.1. Ingresos tributarios	6,419.0	5,003.0	-22.1
Cigarrillos	933.3	475.2	-49.1
Cerveza	3,402.5	1,555.8	-54.3
Licores	766.7	1,182.9	54.3
Timbre, circulación y tránsito	378.0	381.0	0.8
Registro y anotación	359.9	474.8	31.9
Sobretasa a la gasolina	578.6	933.2	61.3
A.2. Ingresos no tributarios	1,742.0	2,742.2	57.4
Ingresos de la propiedad	406.2	716.4	76.4
Ingresos por servicios y operaciones	164.7	566.8	244.2
Otros	1,171.1	1,459.1	24.6
A.3. Ingresos por transferencias	20,487.5	34,932.9	70.5
A.3.1. Nacional	18,561.9	33,331.7	79.6
A.3.2. Departamental	1,924.4	1,163.7	-39.5
A.3.5. Otros	1.3	437.5	33,892.9
Gastos	33,115.0	43,880.2	32.5
B. Gastos corrientes	21,732.9	41,278.9	89.9
B.1. Funcionamiento	17,732.2	36,426.8	105.4
Remuneración del trabajo	12,137.6	30,758.3	153.4
Compra de bienes y servicios de consumo	1,426.6	3,182.5	123.1
Régimen subsidiado de salud	1,957.5	2,293.8	17.2
Gastos en especie pero no en dinero	2,198.6	191.1	-91.3
Otros	11.9	1.0	-91.3
B.2. Intereses y comisiones de deuda pública interna	1,733.5	1,246.3	-28.1
B.3. Gastos por transferencias	2,267.2	3,605.7	59.0
B.3.1. Nacional	32.5	17.8	-45.2
B.3.2. Departamental	1,869.7	2,689.0	43.8
B.3.3. Municipal	281.4	327.0	16.2
B.3.4. Otros	83.6	571.9	584.0
C. Déficit o ahorro corriente	6,915.6	1,399.2	-79.8
D. Ingresos de capital	359.1	0.0	-100.0
E. Gastos de capital	11,382.1	2,601.4	-77.1
G. Déficit o superavit total	-4,107.5	-1,202.1	-70.7
H. Financiamiento	4,107.5	1,202.1	-70.7
H.2. Interno	-844.7	-871.8	3.2
Amortizaciones	844.7	871.8	3.2
H.3. Variación de depósitos	-8,991.0	8,856.6	-198.5
H.4. Otros	13,943.2	-6,782.6	-148.6

^a Cifras revisadas.

^b Cifras provisionales.

Fuente: Gobierno Central Departamental del Meta - Secretaría Administrativa y Financiera.

Anexo 7

Villavicencio, Situación fiscal del gobierno central municipal Marzo 2000 - 2001

Millones de pesos

Variables económicas	Marzo		Variación % 2001/2000
	2000 ^a	2001 ^b	
Ingresos	12,074.3	17,420.6	44.3
A. Ingresos corrientes	12,024.6	17,417.4	44.8
A.1. Ingresos tributarios	6,383.6	10,449.5	63.7
Predial y complementarios	4,232.3	5,146.8	21.6
Industria y comercio	1,054.9	3,741.5	254.7
Timbre, circulación y tránsito	175.4	180.8	3.1
Sobretasa a la gasolina	830.9	1,192.8	43.6
Otros	90.1	187.5	108.1
A.2. Ingresos no tributarios	482.7	127.3	-73.6
Ingresos de la propiedad	8.5	17.2	101.6
Ingresos por servicios y operaciones	83.3	39.9	-52.1
Otros	390.9	70.1	-82.1
A.3. Ingresos por transferencias	5,158.2	6,840.7	32.6
A.3.1. Nacional	5,087.3	6,827.8	34.2
A.3.3. Municipal	42.5	12.9	-69.6
A.3.5. Otros	28.4	0.0	-100.0
Gastos	12,115.1	13,590.4	12.2
B. Gastos corrientes	8,039.5	10,269.0	27.7
B.1. Funcionamiento	6,576.5	9,030.7	37.3
Remuneración del trabajo	4,209.9	3,723.8	-11.5
Compra de bienes y servicios de consumo	1,893.3	1,976.6	4.4
Régimen subsidiado de salud	115.2	2,904.7	2,420.6
Gastos en especie pero no en dinero	331.9	425.7	28.2
Otros	26.1	0.0	-100.0
B.2. Intereses y comisiones de deuda pública interna	1,091.4	359.4	-67.1
B.3. Gastos por transferencias	371.6	878.9	136.5
B.3.1. Nacional	71.3	67.9	-4.8
B.3.2. Departamental	7.8	234.3	2,885.4
B.3.3. Municipal	240.5	156.2	-35.0
B.3.4. Otros	52.1	420.6	707.5
C. Déficit o ahorro corriente	3,985.0	7,148.5	79.4
D. Ingresos de capital	49.8	3.2	-93.6
E. Gastos de capital	4,075.6	3,321.5	-18.5
G. Déficit o superavit total	-40.8	3,830.2	-9,492.6
H. Financiamiento	40.8	-3,830.2	-9,492.6
H.2. Interno	-883.3	-612.6	-30.6
Amortizaciones	883.3	612.6	-30.6
H.3. Variación de depósitos	94.3	-11,713.0	-12,523.7
H.4. Otros	829.8	8,495.4	923.7

^a Cifras revisadas.

^b Cifras provisionales.

Fuente: Municipio de Villavicencio - Secretaría de Hacienda.

Anexo 8

Colombia y Meta, Exportaciones registradas por peso y valores FOB. Año 2000, primer trimestre de 2001.

	Peso		Valores FOB	
	Kilos Brutos (miles)	Kilos Netos (miles)	Pesos Colombianos (miles)	US\$ Dolares (miles)
Total exportaciones colombianas				
Año 2000	63,593,694	63,293,244	27,390,573,232	13,070,235
I Trimestre	17,801,989	17,726,184	6,100,918,636	3,138,621
II Trimestre	16,586,718	16,510,338	6,589,179,231	3,182,634
III Trimestre	14,293,727	14,225,684	7,457,671,943	3,408,970
IV Trimestre	14,911,260	14,831,038	7,242,803,422	3,340,010
Año 2001	16,439,663	16,346,375	6,645,900,410	2,947,684
I Trimestre	16,439,663	16,346,375	6,645,900,410	2,947,684
Total exportaciones del departamento del Meta				
Año 2000	84	40	1,257,682	601
I Trimestre	15	6	350,140	180
II Trimestre	13	4	143,358	68
III Trimestre	22	10	396,085	183
IV Trimestre	34	20	368,099	170
Año 2001	20	6	322,670	143
I Trimestre	20	6	322,670	143

Fuente: DANE - Datos preliminares

Anexo 9

Colombia y Meta, Importaciones registradas por peso y valores Año 2000, primer trimestre de 2001.

	Peso		Valores		
	Kilos Brutos (miles)	Kilos Netos (miles)	CIF		FOB
			Pesos Colombianos (miles)	US\$ Dolares (miles)	US\$ Dolares (miles)
Total importaciones colombianas					
Año 2000	13,351,398	13,111,223	24,065,938,314	11,538,509	10,783,693
I Trimestre	3,175,331	3,116,929	5,413,107,124	2,788,654	2,616,267
II Trimestre	3,639,372	3,582,502	5,906,778,198	2,886,890	2,694,367
III Trimestre	3,457,662	3,395,550	6,295,786,687	2,880,453	2,687,542
IV Trimestre	3,079,033	3,016,242	6,450,266,305	2,982,512	2,785,517
Año 2001	3,126,224	3,060,770	7,149,197	3,174,982	2,975,910
I Trimestre	3,126,224	3,060,770	7,149,197	3,174,982	2,975,910
Total importaciones del departamento del Meta					
Año 2000	8,970	7,420	19,287,556	9,258	8,916
I Trimestre	3,021	2,613	5,088,767	2,613	2,525
II Trimestre	1,710	1,384	3,785,673	1,852	1,773
III Trimestre	2,211	1,815	5,437,022	2,488	2,396
IV Trimestre	2,028	1,608	4,976,094	2,305	2,220
Año 2001	3,046	2,428	7,343	3,259	3,138
I Trimestre	3,046	2,428	7,343	3,259	3,138

Fuente: DANE - Datos preliminares