

**Informe de Coyuntura
Económica Regional, ICER**

II SEMESTRE DE 2002 No. 14

COMITÉ DIRECTIVO
ANDI SECCIONAL CARTAGENA

 Roxana Segovia de Cabrales
Gerente Seccional Cartagena

BANCO DE LA REPÚBLICA

 Adolfo Meisel Roca
Gerente Sucursal Cartagena

CÁMARA DE COMERCIO DE CARTAGENA

 María Cristina Pareja Crismatt
Directora Ejecutiva (e)

OBSERVATORIO DEL CARIBE COLOMBIANO

 Alberto Abello Vives
Director Ejecutivo

UNIVERSIDAD JORGE TADEO LOZANO
SECCIONAL DEL CARIBE

 Haroldo Calvo Stevenson
Rector Seccional Caribe

○ ○ ○ ○ ○

COMITÉ EDITORIAL
ANDI SECCIONAL CARTAGENA

Suzanne Lemaitre

BANCO DE LA REPÚBLICA

 María Aguilera Díaz
Roberto Carlos Fortich Mesa
Rosario Paz Grau

CÁMARA DE COMERCIO DE CARTAGENA

 Miguel Cuéter Jeresaty
Andrea Piña Gómez
Fernan Acosta Valdelamar

OBSERVATORIO DEL CARIBE COLOMBIANO

Dairo Novoa Pérez

UNIVERSIDAD JORGE TADEO LOZANO
SECCIONAL CARTAGENA

 Aarón Espinosa Espinosa
Sergio Alfonso Ayola Torres

○ ○ ○ ○ ○

Se agradece la colaboración del Departamento Administrativo Nacional de Estadísticas – DANE, en el suministro de sus estadísticas, en cumplimiento del Convenio Interinstitucional 111 (Abril 2000) y a la DIAN-Regional Norte-Barranquilla.

DISEÑO DE PORTADA

 Facultad de Diseño Gráfico Universidad
Jorge Tadeo Lozano – Seccional del Caribe

Mayo de 2003

Contenido
Páginas

INTRODUCCIÓN	5
I. INDICADORES NACIONALES	3
II. INDICADORES DE CARTAGENA	4
1. INDICADORES GENERALES	
1.1 Inflación	7
1.2 Empleo	9
1.3 Movimiento de Sociedades	13
2. COMERCIO EXTERIOR	22
2.1 Exportaciones	23
2.2 Importaciones	26
4. FISCALES	29
4.1 Ejecuciones presupuestales	29
4.2 Recaudo de impuestos nacionales	31
5. SECTOR REAL	32
5.1 Industria	32
5.2 Turismo	37
5.3 Transporte	45
5.4 Construcción	46
III. ESCENARIO DE LA INVESTIGACIÓN REGIONAL	50
Anexos	63

Nota: El presente contenido temático y numeración a dos dígitos es normativo y corresponde a la estructura general dispuesta para la construcción de los informes de Coyuntura Económica Regional (ICER). Por lo tanto, los numerales que no aparecen es porque no hay información disponible o no aplica.

Las opiniones expresadas no comprometen a las entidades participantes en este documento, ni a sus Juntas Directivas. Los posibles errores y omisiones son responsabilidad exclusiva de los autores.

SIGLAS

ALADI:	Asociación Latinoamericana de Integración
ASOTELCA:	Asociación Hotelera del Caribe
CIIU:	Clasificación Industrial Internacional Uniforme
CIF:	Costo, Seguro y Flete (Cost Insurance and Freight)
DANE:	Departamento Administrativo Nacional de Estadística
DAS:	Departamento Administrativo de Seguridad
DIAN:	Dirección de Impuestos y Aduanas Nacionales
ECH:	Encuesta Continua de Hogares
FOB:	Libre a Bordo (Free on Board)
IPC:	Índice de Precios al Consumidor
IVA:	Impuesto al Valor Agregado
VIS:	Vivienda de Interés Social

INDICADORES ECONÓMICOS TRIMESTRALES-NACIONALES

Indicadores Económicos	2001				2002			
	I	II	III	IV	I	II	III	IV
Precios								
IPC (Variación % anual)	7,81	7,93	7,97	7,65	5,89	6,25	5,97	6,99
IPC (Variación % corrida)	4,49	6,17	6,96	7,65	2,78	4,79	5,3	6,99
IPP (Variación % anual)	10,93	10,10	8,08	6,93	3,55	2,95	6,75	9,28
IPP (Variación % corrida)	4,59	6,70	7,20	6,93	1,29	2,73	7,02	9,28
Tasas de Interés								
Tasa de interés pasiva nominal (% efectivo anual)	13,3	12,7	12,3	11,4	10,9	9,2	7,9	7,8
Tasa de interés activa nominal Banco República (% efectivo anual) 1/	21,3	21,7	21,0	18,88	17,6	16,8	15,5	15,4
Producción, Salarios y Empleo								
Crecimiento del PIB (Variación acumulada corrida real %)	1,59	1,65	1,39	1,40	0,47	1,39	1,56	
Índice de Producción Real de la Industria Manufacturera 1/								
Total nacional con trilla de café (Variación acumulada corrida real %)	5,19	4,11	2,31	1,22	-3,63	-0,90		
Total nacional sin trilla de café (Variación acumulada corrida real %)	3,77	3,11	1,77	0,71	-4,01	-1,19		
Índice de Salarios Real de la Industria Manufacturera 1/								
Total nacional con trilla de café (Variación acumulada corrida real %)	1,38	0,76	0,23	-0,28	1,78	2,81	2,91	
Total nacional sin trilla de café (Variación acumulada corrida real %)	1,39	0,75	0,22	-0,29	1,78	2,81	2,92	
Tasa de empleo siete áreas metropolitanas (%) 2/	52,0	51,8	52,3	54,4	51,6	52,9	52,8	55,0
Tasa de desempleo siete áreas metropolitanas (%) 2/	20,1	18,1	18,0	16,8	19,1	17,9	18,0	15,7
Agregados Monetarios y Crediticios								
Base monetaria (Variación % anual)	23,60	13,24	14,50	8,75	20,25	17,13	26,19	21,12
M3 (Variación % anual)	6,66	7,69	8,28	9,26	8,12	7,88	9,02	8,21
Cartera neta en moneda legal (Variación % anual)	-3,85	-0,41	1,12	-0,07	-0,77	-2,36	-0,16	4,19
Cartera neta en moneda extranjera (Variación % anual)	-18,00	-23,06	-17,50	-11,75	-16,41	-6,25	10,44	7,67
Índice de la Bolsa de Bogotá – IBB	807,76	883,97						
Índice General Bolsa de Valores de Colombia - IGBC			931,76	1.070,87	1.102,28	1.238,4	1.271,0	1.608,7
Sector Externo								
Balanza de Pagos								
Cuenta corriente (US\$ millones)	-564	-376	-133	-340	-178	-445	-493	
Cuenta corriente (% del PIB) 3/	-2,8	-1,9	-0,6	-1,6	-0,8	-2,0	-2,5	
Cuenta de capital y financiera (US\$ millones)	721	404	376	726	167	415	-16	
Cuenta de capital y financiera (% del PIB) 3/	3,5	2,0	1,8	3,4	0,8	1,9	-0,1	
Comercio Exterior de bienes y servicios								
Exportaciones de bienes y servicios (US\$ millones)	3.602	3.794	3.914	3.666	3.306	3.706	3.587	
Exportaciones de bienes y servicios (Variación % anual)	-2,7	-0,4	-3,7	-10,5	-8,2	-2,3	-8,4	
Importaciones de bienes y servicios (US\$ millones)	3.877	4.098	3.951	3.936	3.387	3.960	3.988	
Importaciones de bienes y servicios (Variación % anual)	12,6	15,2	9,2	3,9	-12,6	-3,4	0,9	
Tasa de Cambio								
Nominal (Promedio mensual \$ por dólar)	2.278,78	2.305,66	2.328,23	2.306,90	2.282,33	2.364,25	2.751,23	2.814,89
Devaluación nominal (% anual)	18,40	7,47	5,42	2,78	-2,14	4,35	21,26	25,04
Real (1994=100 promedio) Fin de trimestre	119,51	117,77	118,80	115,27	111,28	112,86	126,69	131,19
Devaluación real (% anual)	8,47	-0,51	-1,59	-3,77	-6,89	-4,16	6,64	13,81
Finanzas Públicas 4/								
Ingresos Gobierno Nacional Central (% del PIB)	17,6	15,7	15,3	12,7	16,1	14,9	15,2	
Pagos Gobierno Nacional Central (% del PIB)	20,5	21,3	17,9	24,9	17,1	24,1	19,5	
Déficit(-)/Superávit(+) del Gobierno Nacional Central (% del PIB)	-2,9	-5,6	-2,6	-12,2	-1,0	-9,2	-4,3	
Ingresos del sector público no financiero (% del PIB)	37,8	35,2	32,3	33,4	33,9	34,6	n.d.	
Pagos del sector público no financiero (% del PIB)	36,4	38,0	32,8	48,1	32,4	40,4	n.d.	
Déficit(-)/Superávit(+) del sector público no financiero (% del PIB)	1,4	-2,8	-0,5	-14,7	1,5	-5,8	n.d.	
Saldo de la deuda del Gobierno Nacional (% del PIB)	36,2	38,7	41,3	43,9	41,2	43,9	48,6	

(pr) Preliminar.

1/ Calculado como el promedio ponderado por monto de las tasas de crédito de: consumo, preferencial, ordinario y tesorería. Se estableció como la quinta parte de su desembolso diario.

2/ En el año 2000 el DANE realizó un proceso de revisión y actualización de la metodología de la Encuesta Nacional de Hogares (ENH), llamada ahora Encuesta Continua de Hogares (ECH), que incorpora los nuevos conceptos para la medición de las variables de ocupados y desocupados entre otros. A partir de enero de 2001 en la ECH los datos de población (ocupada, desocupada e inactiva) se obtienen de las proyecciones demográficas de la Población en Edad de Trabajar (PET), estimados con base en los resultados del censo de 1993, en lugar de las proyecciones de la Población Total (PT). Por lo anterior, a partir de la misma fecha las cifras no son comparables, y los datos correspondientes para las cuatro y las siete áreas metropolitanas son calculados por el Banco de la República.

3/ Calculado con PIB trimestral en millones de pesos corrientes, fuente DANE.

4/ Las cifras del SPNF son netas de transferencias. Los flujos están calculados con el PIB trimestral y los saldos de deuda con el PIB anual.

FUENTE: Banco de la República, DANE, Ministerio de Hacienda, CONFIS- Dirección General de Crédito Público, Superintendencia Bancaria, Bolsa de Bogotá.

INDICADORES ECONÓMICOS TRIMESTRALES - CARTAGENA

Indicadores Económicos Cartagena	Unidades	2001				2002			
		I	II	III	IV	I	II	III	IV
Precios									
IPC (Variación anual)	%	8,84	8,94	8,75	9,17	6,32	6,92	7,00	7,45
IPC (Variación corrida)	%	5,62	7,82	8,39	9,17	2,87	5,61	6,24	7,45
Empleo									
Tasa de desempleo	%	17,5	20,9	15,6	15,9	15,1	15,8	14,9	15,0
Tasa global de participación	%	54,1	55,6	54,9	54,7	54,2	51,1	52,0	53,8
Tasa de subempleo	%	13,5	16,8	18,0	12,1	19,2	13,5	18,4	15,4
Tasa de ocupación	%	44,6	44,0	46,4	46,0	46,0	43,0	44,2	45,7
Población económicamente activa	Miles	337	348	348	349	349	331	340	354
Total población	Miles	845	850	857	862	870	874	881	887
Movimiento de sociedades									
Sociedades constituidas	Millones \$	2.326	8.354	2.811	2.053	4.270	5.452	1.750	2.270
Sociedades reformadas	Millones \$	9.352	4.281	16.559	21.780	6.718	7.157	11.487	4.492
Sociedades disueltas	Millones \$	493	679	1.310	422	547	477	542	20183
Inversión neta	Millones \$	11.185	11.955	18.059	23.410	10.432	12.131	12.695	-13.419
Sociedades constituidas	Número	338	299	252	229	303	252	270	216
Sociedades disueltas	Número	67	51	47	49	54	54	40	78
Comercio exterior									
Exportaciones	Miles US	130.762	141.908	150.723	133.928	108.940	148.085	140.922	113.273
Importaciones	Miles US	190.014	208.792	157.551	143.001	117.027	177.189	259.221	249.450
Balanza comercial	Miles US	-59.253	-62.704	-6.827	-9.074	-8.086	-29.103	-118.299	-136.177
Sistema financiero (1)									
Fuentes de recursos	Millones \$	626.729	649.646	652.650	730.947	nd	nd	n.d	n.d
Usos de recursos	Millones \$	1.151.390	1.043.454	1.049.909	1.036.934	nd	nd	n.d	n.d
Cartera vencida	Millones \$	145.603	141.693	134.907	122.797	nd	nd	n.d	n.d
Finanzas públicas									
Administración central departamental - Acumulados trimestrales									
Ingresos totales	Millones \$	20.453,9	46.637,1	68.331,5	101.179,1	22.892,8	96.414,9	130.754,5	187.144,8
- Ingresos corrientes	Millones \$	20.417,5	44.812,0	65.506,3	98.774,2	22.205,5	94.051,0	128.064,0	184.184,6
- Ingresos de capital	Millones \$	36,4	1.825,1	1.825,2	2.404,8	687,4	2.364,0	2.690,5	2.690,2
Gastos totales	Millones \$	15.588,3	33.602,7	48.515,8	65.978,1	24.547,5	87.560,1	120.410,2	183.683,4
- Gastos corrientes	Millones \$	14.128,2	31.027,7	44.695,3	61.063,2	22.738,1	81.367,3	113.209,5	175.000,4
- Gastos de capital	Millones \$	1.460,1	2.575,0	3.820,5	4.914,9	1.809,4	6.192,8	7.200,6	8.693,0
Déficit o ahorro corriente	Millones \$	6.289,3	13.784,3	21.811,0	37.711,0	-532,6	12.683,7	14.854,4	9.184,2
Administración central municipal - Acumulados trimestrales									
Ingresos totales	Millones \$	68.152,7	125.086,1	175.855,9	271.166,7	74.819,1	164.847,9	237.549,5	341.323,7
- Ingresos corrientes	Millones \$	66.570,6	120.920,5	171.597,2	268.933,1	72.930,8	160.030,0	236.217,2	334.835,2
- Ingresos de capital	Millones \$	1.582,2	4.165,6	4.258,7	2.233,6	1.888,3	4.817,9	1.332,3	6.488,4
Gastos totales	Millones \$	64.334,3	142.980,8	229.661,2	326.261,5	62.779,2	175.174,0	216.799,1	321.160,9
- Gastos corrientes	Millones \$	61.870,1	130.776,4	182.924,8	245.543,0	60.114,5	151.306,2	175.074,9	255.228,3
- Gastos de capital	Millones \$	2.464,2	12.204,4	46.736,4	80.718,6	2.664,6	23.867,8	41.724,3	65.932,6
Déficit o ahorro corriente	Millones \$	4.700,5	-9.855,8	-11.327,6	23.390,1	12.816,3	8.723,8	61.142,4	79.606,9
Turismo									
Entrada de turistas									
Extranjeros vía marítima (Cruceiros)(2)	Personas	110.337	42.013	0	59.512	64.541	8.369	2.233	8.806
Extranjeros vía aérea	Personas	10.917	8.266	8.212	8.988	8.361	6.353	8.043	
Nacionales vía aérea	Personas	104.574	105.973	119.898	126.527	116.009	97.326	121.910	
Ocupación hotelera	%	49,2	38,4	47,3	57,6	53,1	38,8	50,97	56,80
Construcción									
Área aprobada total	M2	2.658,0	13.168,0	0,0	10.884,0	32.758,0	18.126,0	14.588	11.011
Área aprobada para vivienda	M2	1.154,0	7.962,0	0,0	2.345,0	31.167,0	2.357,0	10.616	1.703

Fuente: DANE. Cámara de Comercio de Cartagena, Superintendencia Bancaria, Gobernación de Bolívar y Alcaldía de Cartagena

(1) Saldo a final de cada periodo. No se cuenta con información del 2002.

(2) La temporada de cruceiros en Cartagena se suspende a inicios de mayo y comienza nuevamente en octubre.

nd: No disponible

INTRODUCCIÓN

El informe de coyuntura económica de Cartagena y Bolívar es un trabajo conjunto del Banco de la República, la Cámara de Comercio de Cartagena, la Universidad Jorge Tadeo Lozano, Seccional del Caribe, la Asociación Nacional de Industriales, Seccional Cartagena y el Observatorio del Caribe Colombiano. Su objetivo es analizar los principales indicadores de la economía local en el corto plazo.

Esta edición, adicionalmente, incluye un análisis de los resultados del censo económico, 2001, realizado por la Cámara de Comercio de Cartagena, cuyo objetivo principal fue medir los niveles de los sectores industrial, comercial y de servicios de la ciudad de Cartagena.

La actividad económica de Cartagena y Bolívar durante el 2002, a pesar de los resultados positivos de la industria, mostró poca dinámica en la inversión de capitales y el comercio exterior, lo que se vio reflejado en la tasa de desempleo.

En Cartagena, la inflación acumulada a diciembre de 2002 fue de 7,45%, superior al promedio nacional (6,99%), pero inferior a la registrada en igual período de 2001, (9,17%). Entre los grupos de bienes y servicios de mayor alza en los precios en Cartagena se encuentran: la salud, el transporte y los alimentos con variaciones de 13,1%, 11,0% y 9,7%, en su orden.

En Cartagena, la tasa de desempleo se ubicó en 15,0% en diciembre de 2002, inferior a la registrada en igual periodo del 2001 (15,9%) y más baja que la del promedio nacional (16,4%). La principal causa del desempleo en Colombia es el deterioro de la actividad económica, producto de la baja inversión por el conflicto armado y la inseguridad.

La inversión empresarial también registró un comportamiento negativo en el segundo semestre de 2002. La inversión neta de capitales, decreció en 724 millones, con respecto al mismo periodo de 2001. Esta disminución se explica por la liquidación de 118 empresas con un capital de \$20.725 millones, siendo los sectores de inmobiliaria y financiero los que retiraron los mayores montos. Por el contrario, el sector comercio fue el que jalonó la inversión por el lado de las constituciones y reformas de capital y la generación de nuevas fuentes de trabajo.

En cuanto al comercio exterior, las exportaciones descendieron en 8,2%, afectadas por los menores envíos a Venezuela y Estados Unidos, dos de los mayores países compradores de los productos de Bolívar. Por su parte, las importaciones crecieron en 9,6%, más por los aumentos de precios que de volumen, de los bienes intermedios para la agricultura y la industria, ya que los bienes de

capital presentaron disminuciones.

El distrito de Cartagena, durante el año 2002, obtuvo ingresos totales por \$341.324 millones, superior en 25,9% a los obtenidos en el 2001, y representados en un 60,0% por transferencias de la nación y 34,6% por los ingresos tributarios. Dentro de estos últimos crecieron en 64,9% en el año, sobresaliendo por su mayor dinamismo los de industria y comercio. Con respecto a los gastos totales de la ciudad, cuyo monto se sitúa en \$321.161 millones, hay que anotar que descendieron en 1,6% con relación al año anterior, siendo los más afectados los gastos de capital.

Los recaudos de impuestos nacionales durante el 2002, en Cartagena, superaron en 10,9% las metas fijadas para el año, siendo el impuesto de renta el de mayor crecimiento. Por su parte, los impuestos externos (IVA y aranceles cobrados al comercio exterior) son los más importantes en la estructura tributaria de la ciudad y corresponden al 80,2% del recaudo.

De acuerdo a los resultados de la Encuesta de Opinión Industrial Conjunta (EOIC), a pesar del recrudecimiento del conflicto armado y el persistente desempleo, la industria mostró signos favorables, debido a que las ventas del mercado nacional crecieron en 3,3% que les llevó a aumentar la utilización de la capacidad instalada. Todo esto aún cuando se dio una caída de las exportaciones industriales.

El 2002 no fue un buen año para la actividad turística. Comerciantes, agentes de viaje, taxistas, vendedores ambulantes y operadores turísticos de Cartagena coinciden en afirmarlo. Las cifras así lo confirman, pues las estadísticas suministradas por la Asociación Hotelera de Colombia (Cotelco) señalan una reducción de más de 10 puntos porcentuales en el nivel de ocupación: mientras que en 2001 el nivel de ocupación fue del 55,2%, en 2002 alcanzó el 46%. No obstante, el segundo semestre se observó un incremento en la demanda de habitaciones, por demás la más alta de los últimos cinco años. Esto obedece al repunte de los meses de octubre y noviembre, durante los cuales se efectúa buena parte del turismo de convenciones y de farándula del año, y que convierten a Cartagena como el segundo destino turístico más importantes del país, después de Bogotá.

A pesar de que en Cartagena la actividad de la construcción mostró una leve recuperación, no logró volver a sus niveles históricos. La construcción de vivienda mostró crecimiento, en especial la destinada a vivienda de interés social. Este bajo crecimiento de la actividad ha incidido en el bajo crecimiento del índice de costos de construcción de vivienda, cuya variación anual fue de 4,2%, la segunda más baja después de Santa Marta (1,0%).

1. INDICADORES GENERALES

1.1 Inflación

Inflación en Cartagena, quinto lugar a nivel nacional

La inflación es el indicador utilizado para medir el alza sostenida y generalizada en el nivel de precios de una economía durante un período de tiempo determinado. Este indicador se hace a través del Índice de Precios al Consumidor (IPC¹), que mide la variación en precios de una canasta de bienes y servicios representativos del consumo de los hogares del país, teniendo en cuenta los grupos, subgrupos, clases de gastos y niveles de ingreso.

En Cartagena, la inflación acumulada a diciembre de 2002, fue de 7,45%, cifra superior en 0,46 puntos porcentuales al promedio nacional, 6,99%. Así mismo, este nivel de inflación en la ciudad fue inferior en 1,72 puntos porcentuales al registrado en el año 2001 que fue de 9,17%. Esta situación contrasta con la observada en el ámbito nacional donde se presentó la inflación anual más baja desde 1970, cuando se situó en 6,8%.

Frente a las demás ciudades y áreas metropolitanas, Cartagena figura como la quinta ciudad con

mayor variación en los precios de la canasta familiar (7,45%), después de Pasto (8,8%), Cali (7,74%), Villavicencio (7,61%) y Bucaramanga (7,57%), (Cuadro 1).

En el análisis mensual de la inflación en Cartagena, aparecen los meses de febrero (1,5%), abril (0,95%) y junio (0,89%), como aquellos que presentaron los niveles más altos en la variación del IPC, contrario a lo sucedido en los meses de septiembre (-0,05%) y agosto (0,07%), donde se presentó la inflación más baja durante el período.

El comportamiento de la inflación por componentes en Cartagena, señala los grupos de salud (13,08%), transporte (11,05%) y alimentos (9,52%), como los de mayor incidencia en el alto incremento de la inflación en la ciudad.

En contraste con el comportamiento alcista de los anteriores grupos de bienes y servicios, los grupos de vestuario (-0,91%), esparcimiento (3,84%) y vivienda (4,25%), registraron la menor tasa de inflación acumulada durante el año 2002 (Cuadro 2).

¹ El IPC corresponde a la variación en los precios de los alimentos, la vivienda, el vestuario, la salud, la educación, el esparcimiento, el transporte y otros gastos. Este indicador es calculado por el Departamento Administrativo Nacional de Estadística –DANE–.

Cuadro 1
Variación acumulada del IPC total
ponderado en las principales ciudades, 2002

Ciudad	Variación %	Ciudad	Variación %
Pasto	8,80	Neiva	7,11
Cali	7,74	Bogotá	6,93
Villavicencio	7,61	Pereira	6,68
Bucaramanga	7,57	Manizales	6,37
Cartagena	7,45	Medellín	6,11
Montería	7,30	Cúcuta	5,60
Barranquilla	7,18	Nacional	6,99

Fuente: Departamento Administrativo Nacional de Estadística, DANE

Cuadro 2
Cartagena. Inflación según grupo de bienes y servicios, 2002

Grupo de bienes y servicios	Cartagena	Nacional
Total	7,45	6,99
Alimentos	9,52	11,51
Vivienda	4,25	3,88
Vestuario	-0,91	0,89
Salud	13,08	9,06
Educación	6,34	6,44
Esparcimiento	3,84	5,26
Transporte	11,05	5,74
Otros Gastos	9,15	8,80

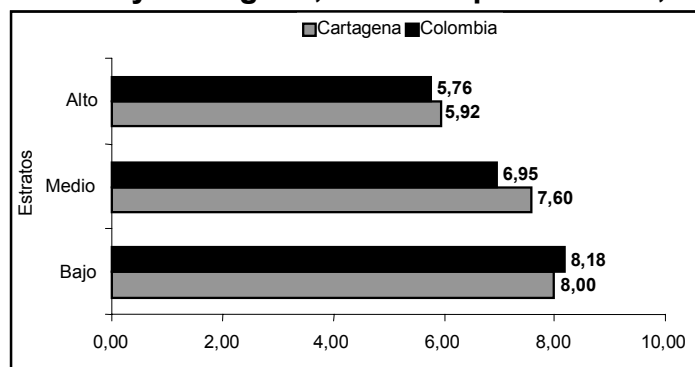
Fuente: Departamento Administrativo Nacional de Estadísticas - DANE

Inflación según estratos socioeconómicos

Al evaluar la inflación por estratos en la ciudad de Cartagena, se observa que los estratos bajos siguen siendo los más afectados por el aumento en los precios de la canasta familiar. La inflación

acumulada a diciembre en el estrato bajo, fue de 8%, superior a la registrada en los estratos medios (7,60%) y altos (5,92%), a excepción del registrado en el estrato bajo que se ubican por encima de los presentados a nivel nacional (Gráfico 1).

Gráfico 1
Colombia y Cartagena, inflación por estratos, 2002



Fuente: Departamento Administrativo Nacional de Estadísticas - DANE

1.2 Empleo

La Encuesta Continua de Hogares –ECH-, que realiza el DANE, permite hacer un monitoreo permanente de la evolución del mercado laboral tanto a nivel nacional como de las 13 principales ciudades y áreas metropolitanas. Esta importante herramienta estadística evalúa entre otras variables, la oferta laboral, la demanda laboral, el desempleo y el subempleo, variables que permiten comprender el comportamiento del empleo en la economía nacional y a nivel de los escenarios locales que abarca la encuesta.

Oferta Laboral (TGP²)

Dentro de las trece ciudades y áreas metropolitanas, Cartagena en el último trimestre de 2002, sigue siendo la ciudad con menor proporción de oferta laboral, 53,8%, registro menor al observado en el

mismo período de 2001 (de 54,7%), y significa que, de octubre a diciembre de 2002, 54 de cada cien cartageneros mayores de 12 años (PET), estuvieron ocupados o con deseos de ocuparse.

Este comportamiento descendente de la oferta laboral (TGP), está indicando que en Cartagena, un número determinado de la población en edad de trabajar (personas mayores de 12 años) entró a la economía informal.

Por otro lado, Bucaramanga, Girón, Piedecuesta y Floridablanca, junto con Villavicencio, sobresalen por registrar la mayor oferta laboral durante el cuarto trimestre del año, de 69,5% y 68,8%, respectivamente (Cuadro 3).

Cuadro 3
Oferta laboral (TGP), Octubre – Diciembre 2001, 2002

Ciudades y áreas metropolitanas	Octubre 2001	Diciembre 2001	Octubre 2002	Diciembre 2002
Total 13 Ciudades y Áreas Metropolitanas	65,4	65,4	65,1	65,1
Bogotá	67,0	67,0	67,3	67,3
Medellín - Valle de Aburrá	61,6	61,6	62,6	62,6
Cali – Yumbo	68,3	68,3	67,2	67,2
Barranquilla – Soledad	59,4	59,4	56,9	56,9
Bucaramanga, Girón, Piedecuesta y Floridablanca	67,3	67,3	69,5	69,5
Manizales y Villa María	62,9	62,9	62,1	62,1
Pasto	69,8	69,8	67,4	67,4
Pereira, Dos Quebradas y La Virginia	65,5	65,5	63,4	63,4
Cúcuta, Villa del Rosario, Los Patios y El Zulia	66,7	66,7	66,7	66,7
Ibagué	70,9	70,9	71,6	71,6
Montería	69,8	69,8	68,3	68,3
Cartagena	54,7	54,7	53,8	53,8
Villavicencio	65,7	65,7	68,8	68,8

Fuente: DANE- Encuesta Continua de Hogares –ECH-

² La tasa global de participación (TGP), es la relación porcentual entre la población económicamente activa y la población en edad de trabajar. Este indicador refleja la presión de la población en edad de trabajar sobre el mercado laboral, se define así: $TGP = (PEA / PET) * 100$.

Demanda laboral (TO³)

La demanda laboral o tasa de ocupación (TO) en la ciudad de Cartagena, en el último trimestre de 2002, fue de 45,7%, manteniéndose relativamente estable en relación con igual período de 2001 (46,0%). Esto significa que en la Heroica, entre octubre y diciembre, 46 de cada 100 personas en edad de trabajar, están ocupadas.

Es importante señalar que la creación de puestos de trabajo depende del crecimiento económico, el que a su vez está en función de la inversión y el ahorro. En el nuevo escenario de globalización y privatización, se

condiciona el tipo y la forma de crecimiento económico de los países y regiones. Es decir, existe una pérdida de autonomía en el manejo de la política macroeconómica a nivel nacional, siendo entonces los empresarios privados los principales responsables de la creación de nuevos puestos de trabajo.

Las ciudades que durante este lapso presentaron mayor demanda laboral, fueron en su orden: Villavicencio (59,1%), Cali (57,5%), y Cúcuta (57,4%), con registros superiores al promedio de las 13 ciudades y áreas metropolitanas, (Cuadro 4).

Cuadro 4
Demanda Laboral (TO), Octubre – Diciembre 2001, 2002

Ciudades y áreas metropolitanas	Octubre Diciembre 2001	Octubre Diciembre 2002
Total 13 ciudades y áreas metropolitanas	54,4	54,4
Bogotá	55,6	56,7
Medellín - Valle de Aburrá	51,4	53,1
Cali – Yumbo	57,4	57,5
Barranquilla – Soledad	49,0	47,7
Bucaramanga, Girón, Piedecuesta y Floridablanca	56,1	56,3
Manizales y Villa María	52,3	50,8
Pasto	56,6	56,6
Pereira, Dos Quebradas y La Virginia	54,0	53,5
Cúcuta, Villa del Rosario, Los Patios y El Zulia	58,0	57,4
Ibagué	55,7	55,9
Montería	59,0	56,5
Cartagena	46,0	45,7
Villavicencio	56,2	59,1

Fuente: DANE- Encuesta Continua de Hogares –ECH-

Desempleo⁴

En Cartagena en el último trimestre de 2002, la proporción de la

Población Económicamente Activa (PEA) que se encontraba buscando trabajo, fue de 15%, -donde 14,2% corresponde a

³ La demanda laboral o tasa de ocupación (TO), es la relación porcentual entre la población ocupada (OC) y el número de personas que integran la población en edad de trabajar (PET). $TO=(OC/PET)*100$

⁴ La tasa de desempleo (TD) es la relación porcentual entre el número de personas que están buscando trabajo (DS), y el número de personas que integran la fuerza laboral (PEA). Se define de la siguiente manera, $D=(DS/PEA)*100$

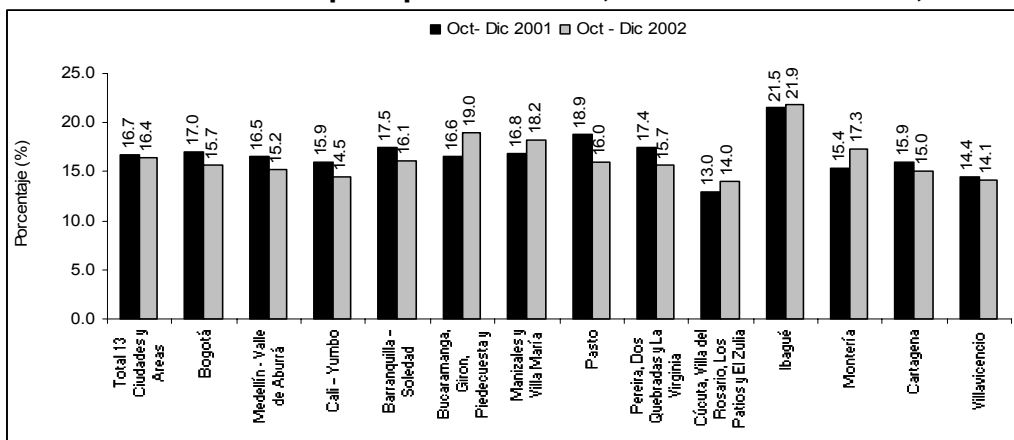
desempleo abierto⁵, y 0,8% a desempleo oculto⁶. Este registro es inferior al presentado en igual período de 2001, cuando el desempleo en la ciudad se situó en 15,9% -correspondiendo 15,6% a desempleo abierto y 0,3% a desempleo oculto-.

Con base en los registros de la Encuesta Continua de Hogares -ECH-, la ciudad que presenta la mayor tasa de desempleo a nivel de las trece ciudades y áreas metropolitanas, es Ibagué, con 21,9%, seguida por Bucaramanga,

Girón, Piedecuesta y Floridablanca, con 19% (Gráfico 2).

Es importante señalar que la principal causa de desempleo en Colombia se encuentra en el deterioro de la actividad económica, que a su vez es producto de la inestabilidad macroeconómica –tales como el desajuste de las finanzas públicas y los problemas de financiación externa- y el deterioro del clima de inversión como consecuencia de la agudización del conflicto armado y de la inseguridad.

Gráfico 2
Tasas de desempleo por ciudades, Octubre–Diciembre, 2001- 2002



Fuente: DANE- Encuesta Continua de Hogares –ECH-

Subempleo⁷

En Cartagena, la proporción de la población económicamente activa que se encuentra ocupada, pero que

quieren y pueden trabajar más tiempo, durante el cuarto trimestre de 2002, fue de 15,4%. Este porcentaje es superior al presentado en igual trimestre del

⁵ El desempleo abierto es la proporción de la población económicamente activa (PEA) que se encuentra desocupada, pero que en la semana de referencia realizaron alguna actividad tendiente a conseguir empleo.

⁶ El desempleo oculto se refiere a la proporción de la población económicamente activa que se encuentra desocupada, pero que en la semana de referencia no realizaron alguna actividad tendiente a conseguir empleo; sin perder el interés por obtenerlo.

⁷ La tasa de subempleo es la relación porcentual de la población ocupada que manifestó “querer y poder trabajar más horas a la semana” (PS) y el número de personas que integran la fuerza laboral (PEA), $TS = (PS/PEA) * 100$. Hasta 2000 la tasa de subempleo se definía como la relación porcentual entre los subempleados totales y la PEA.

año anterior cuando se situó en 12,1%. El comportamiento creciente del nivel de subempleo está indicando que en la ciudad, entre octubre y diciembre, un número mayor de ocupados tenían una jornada laboral inferior a 32 horas, tenían ingresos insuficientes para atender sus gastos normales, o su ocupación no estaba de acuerdo con su profesión u oficio.

Dentro de las trece ciudades y áreas metropolitanas, sobresalen Pasto e Ibagué por presentar durante el

cuarto trimestre del año, la mayor tasa de subempleo, de 43,2% y 42,2%, respectivamente (Cuadro 5).

En Cartagena, en el cuarto trimestre de 2002 se encontraban subempleadas 54.691 personas. El grupo de edad que mayor concentración tiene en la población subempleada es el de 25 a 55 años, con 39 mil personas, seguido por las personas de 18 a 24 años.

Cuadro 5
Tasa de subempleo, Octubre-Diciembre, 2001- 2002

Ciudades y Áreas Metropolitanas	Octubre Diciembre 2001	Octubre Diciembre 2002
Total 13 Ciudades y Áreas Metropolitanas	32,8	34,4
Bogotá	32,0	36,1
Medellín - Valle de Aburrá	29,5	29,3
Cali – Yumbo	37,7	30,0
Barranquilla – Soledad	25,5	25,6
Bucaramanga, Girón, Piedecuesta y Floridablanca	30,0	36,8
Manizales y Villa María	37,5	33,8
Pasto	40,1	43,2
Pereira, Dos Quebradas y La Virginia	36,7	35,6
Cúcuta, Villa del Rosario, Los Patios y El Zulia	33,7	38,1
Ibagué	40,4	42,2
Montería	39,9	41,5
Cartagena	12,1	15,4
Villavicencio	31,2	40,0

Fuente: DANE- Encuesta Continua de Hogares –ECH-

1.3 Movimientos de sociedades

La inversión neta de capitales⁸ en Cartagena presentó un decrecimiento durante el segundo semestre de 2002, registrando un valor negativo de \$724,2 millones (m), es decir, la inversión más baja que se halla presentado en la ciudad desde 1999. Este resultado

se debe fundamentalmente al capital perdido en sociedades disueltas (liquidaciones). Igualmente, estuvo apoyado por la caída en el crecimiento en los niveles de inversión de capitales en empresas existentes (reformas) y los capitales invertidos en nuevas sociedades (constituciones).

Gráfico 3
Inversión Neta de Capitales
II Semestre 1999 - 2002

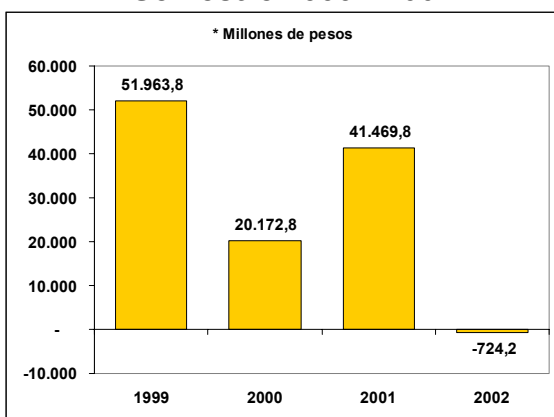
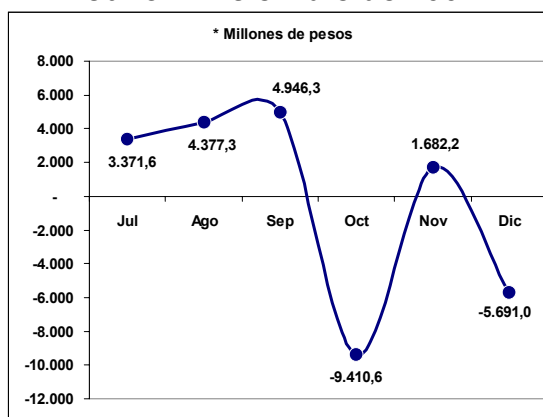


Gráfico 4
Inversión Neta de Capitales
Julio – Diciembre de 2002



Cuadro 6
Cartagena. Inversión Neta de Capitales, Segundo semestre 2001 - 2002
en millones de pesos

	II Semestre de 2001		II Semestre de 2002	
	Empresas	Capital	Empresas	Capital
Constituciones	481	4.863,9	487	4.020,9
Reformas	82	38.338,6	120	15.980,4
Disoluciones	119	1.732,7	118	20.725,5
Inversión Neta	444	41.469,8	489	-724,2

Fuente: Registro Mercantil – Cámara de Comercio de Cartagena - CID

De otro lado, durante el segundo semestre de 2002 se crearon en la ciudad 487 sociedades, que generaron 830 nuevos puestos de

trabajo, de igual forma se cerraron 118 sociedades, las cuales representaron la pérdida de 195 empleos.

⁸ La Inversión Neta de Capitales se define como la suma del capital constituido de las empresas nuevas, más o menos las reformas de capital de las firmas existentes (aumento o disminuciones de capital), menos el capital de las sociedades liquidadas.

Cuadro 7 Cartagena. Inversión Neta de Capitales, Segundo semestre 2001 - 2002

Sector	II Semestre de 2002		II Semestre de 2001		VAR. %	
	Empresas	Capital	Empresas	Capital	Empres	Capital
Agricultura, ganadería, caza, silvicultura	10	271,1	9	27,8	11	875
Pesca	8	1.745,3	14	1.865,1	-43	-6
Explotación de minas y cantera	12	698,0	-	-1,5	-	-46631
Industria manufactureras	32	1.031,6	37	7.502,3	-14	-86
Suministros de electricidad, gas y agua	5	71,0	1	71,0	400	0
Construcción	22	523,3	13	20,2	69	2491
Comercio al por mayor y al por menor	168	6.607,1	147	3.334,9	14	98
Hoteles y restaurantes	13	132,7	16	481,7	-19	-72
Transporte, almacenamiento y comunicación	75	3.475,9	54	2.934,3	39	18
Intermediación financiera	19	-3.522,6	2	20,8	850	-17076
Actividades inmobiliarias, empresariales y alquiler	63	-13.565,5	87	24.223,9	-28	-156
Admón. Pública y defensa; Seguridad social	-	-	-	-	-	-
Educación	5	12,5	6	58,6	-17	-79
Servicios sociales y salud	37	446,8	44	668,1	-16	-33
Otras actividades de servicios comunitarios, sociales y personales	20	1.348,8	14	262,6	43	414
Total	489	-724,2	444	41.469,8	10	-102

Fuente: Cámara de Comercio de Cartagena – Investigaciones Económicas

El sector líder en cuanto al movimiento de inversión fue el comercio al por mayor y al por menor, la inversión neta reportada por el comercio prácticamente duplicó la del segundo semestre de 2001 creciendo de \$3.334,9 millones (m) a \$6.607,1 m, en 2002.

Transporte, almacenamiento y comunicación fue la segunda actividad que más recursos aportó dentro de la inversión neta de capitales, durante el periodo de julio a diciembre del 2002. La inversión neta de este sector introdujo \$3.475,9 m al aparato productivo de la ciudad, es decir, que este sector presentó un crecimiento del 18% con respecto

a igual periodo en el año anterior, en el cual alcanzó los \$2934,3 m.

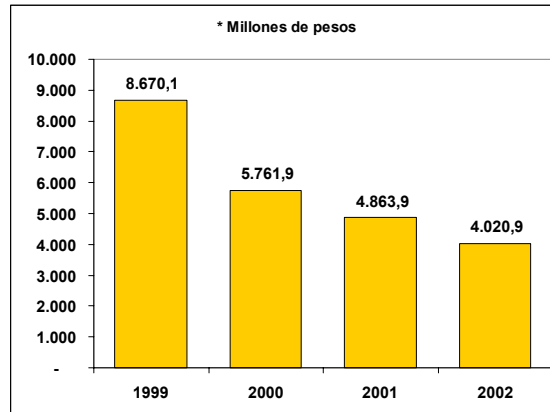
Actividades inmobiliarias, empresariales y alquiler fue el sector que más contribuyó al comportamiento negativo de la inversión neta de capitales durante el periodo analizado. Este sector perdió inversiones por valor de \$13.565,5 m, es decir, presentó un decrecimiento de 158% con respecto a los \$24.223,9 m reportados en el segundo semestre de 2001. Otro sector que contribuyó a la reducción de las inversiones en la ciudad fue el de intermediación financiera, el cual tuvo un decrecimiento del 17,08% pasando de \$20,8 m en el 2001 a un -\$3.522,6 m.

Constituciones: El comercio jalona la inversión de capitales

Para el periodo julio – diciembre del 2002 las constituciones representaron el ingreso de \$4.020,9 m en nuevas inversiones en la ciudad, no obstante, este

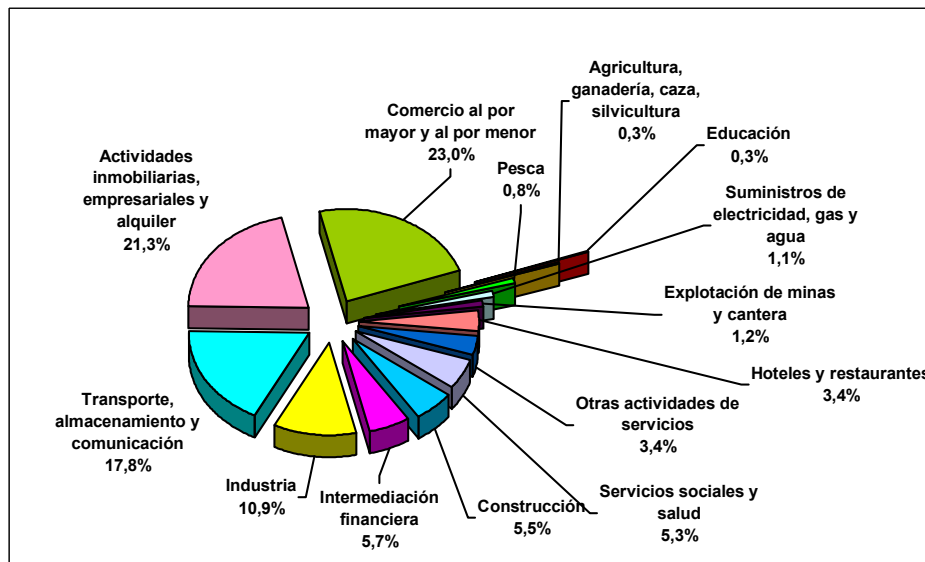
resultado es menor que el registrado en igual periodo de 2001, con un decrecimiento del 17%. Se presenta como el registro más bajo desde 1999.

Gráfico 5
Cartagena. Constitución de capitales, II Semestre 1999 - 2002



Fuente: Cámara de Comercio de Cartagena – Investigaciones Económicas

Gráfico 6
Cartagena. Capitales en constituciones según sector económico, Segundo semestre de 2002



Fuente: Cámara de Comercio de Cartagena – Investigaciones Económicas

El comercio fue el sector de mayor participación dentro del total (23%), al alcanzar \$924,7 m, sin embargo,

este resultado decreció en 5% frente a los \$976,1 m registrados en el 2001. De igual forma, el comercio

fue la actividad que más empleo generó con la creación de 271 nuevos puestos de trabajo, correspondientes al 32% del empleo total generado durante el periodo (Gráfico 6) (Anexos 3 y 4).

El segundo sector que más generó nueva inversión en la ciudad fue el de actividades inmobiliarias, empresariales y alquiler. Las inversiones en este sector ascendieron a \$855,6 m, pese a haber presentado un decrecimiento de 36% frente al segundo semestre de 2001. Este sector generó 86 nuevos puestos de trabajo en la ciudad, correspondientes al 10% del empleo generado.

Las constituciones de sociedades en la industria manufacturera fueron de \$438,2 m, generando 50 nuevos empleos. Sin embargo, las inversiones del sector estuvieron 29% por debajo de las registradas en igual periodo de 2001.

Los sectores con mayor crecimiento en las constituciones fueron explotación de minas y canteras, la construcción, y las actividades de intermediación financiera (Anexo 3).

Según su forma de organización, las sociedades limitadas fueron las que más aportaron capital, al incorporar \$2.059,2 m al aparato productivo de la ciudad, 51,2% del

total. En segundo lugar, están las anónimas con un capital de \$917,9 m participando con el 22,8% del total.

En cuanto a las constituciones por tamaño de empresa, la micro presentó la mayor inversión de nuevos capitales, al aportar \$2.985,7 m que representaron el 74,2%, le sigue la pequeña empresa que aportó \$870,2 m y generó el 25,8% del empleo y en último lugar la mediana empresa que aportó \$164,9 m. Durante el periodo no se registró la creación de ninguna gran empresa.

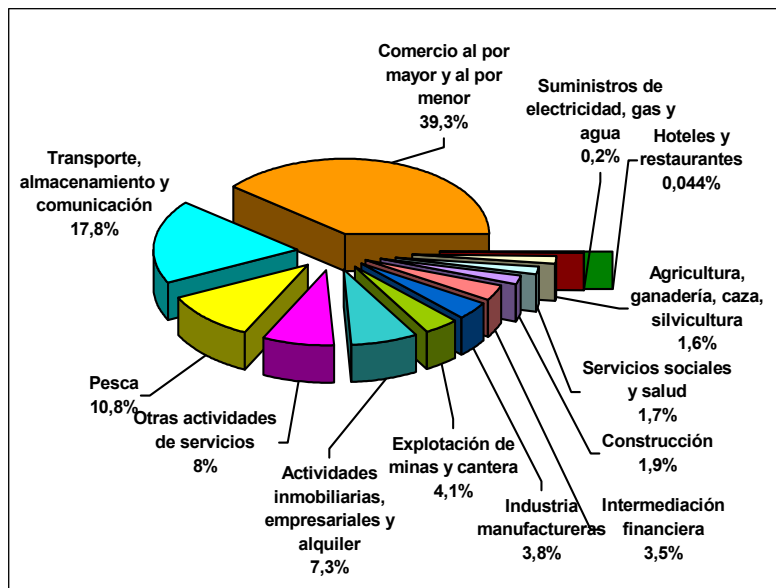
Reformas: Los comerciantes siguen invirtiendo capitales

Entre julio y diciembre de 2002, aumentaron capitales 120 empresas de Cartagena que totalizaron \$15.980,4 m, mostrando un decrecimiento de 58% respecto a igual periodo de 2001 (Anexo 1).

El comercio fue el sector que mayores recursos invirtió en el sistema productivo de la ciudad, al incorporar a través de 47 empresas la suma de \$6.278,8 m, 39,3% del total; le sigue el sector de transporte, almacenamiento y comunicación con la inversión de \$2.846,9 m (17,8%), y la pesca que introdujo \$1.718,3 m (10,8%) por intermedio de dos empresas (Gráfico 7).

Gráfico 7

Reforma de capitales según sector económico, Segundo semestre de 2002



Fuente: Cámara de Comercio de Cartagena – Investigaciones Económicas

Las sociedades anónimas efectuaron reformas de capital que arrojaron un aporte de \$11.010,3 m, a través de 21 empresas, 68,8% del total, seguidas por 90 sociedades limitadas que ingresaron \$4.423,5 millones, correspondientes al 27,6% de las reformas y 4 empresas sociedades en comandita simple que inyectaron recursos totales por \$439,5 m.

De acuerdo a lo mostrado por los movimientos de las reformas según el tamaño de la empresa, se observa que 9 grandes empresas inyectaron capitales por \$5.986,5 m, representando el 37,4% del total; seguida por la pequeña empresa, la cual aportó \$4.403,1 m, 27,5% del total; la mediana empresa inyectó recursos por una cuantía de \$2.873,3 m (17,9%) y la micro

también aportó capital por un monto de \$2.717,2 m (17%).

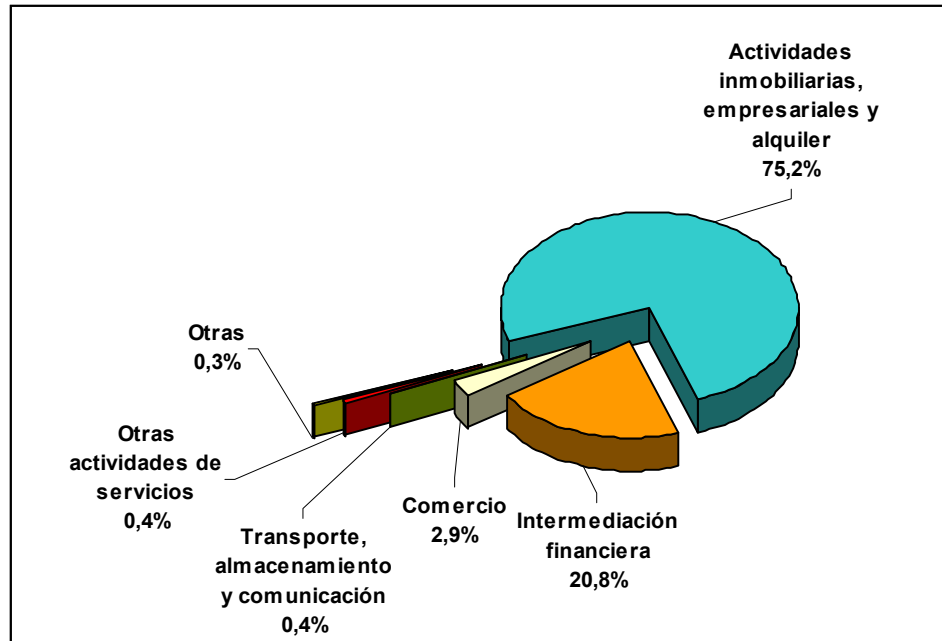
Liquidaciones:

Durante el segundo semestre de 2002, en el Registro Mercantil de la Cámara de Comercio de Cartagena aparecen liquidaciones por valor de \$20.725,5 m. Este resultado fue el principal factor que influyó en el balance negativo de la inversión neta de capitales en Cartagena de Indias.

El mes de octubre fue el mes que mayor salida de capital registró, con cerca de \$12.628 m⁹. El 75,2% corresponde al cierre de empresas dedicadas a la actividad inmobiliaria, empresariales y alquiler, y el 20,8% a empresas de intermediación financiera.

⁹ Este resultado se debe principalmente a la liquidación de la empresa CEDRAL X.W. Ltda. y Cia. dedicada a la actividad inmobiliaria, la cual retiró su capital invertido, correspondiente al 98,8% de las liquidaciones del mes y el 57% de los capitales liquidados del segundo semestre de 2002.

Gráfico 8
Capitales en liquidaciones según sector económico,
Segundo semestre de 2002



Fuente: Cámara de Comercio de Cartagena – Investigaciones Económicas

Hay que resaltar que actividades como la industria manufacturera, la construcción, hoteles y restaurantes presentaron decrecimientos en los capitales liquidados durante los periodos analizados, lo cual también ayudó a reducir su participación en las liquidaciones.

En cuanto a la organización jurídica, las sociedades civiles lideraron las

disoluciones de manera significativa, al registrar este tipo de sociedad la salida de \$18.097,3 millones, correspondientes al 87,3% del total, seguidas en su orden por las sociedades limitadas (11,3%), sociedades anónimas (0,9%), empresas unipersonales (0,3%) y sociedades en comandita simple (0,2%).

Creación de empresas VS Cierre de Empresas

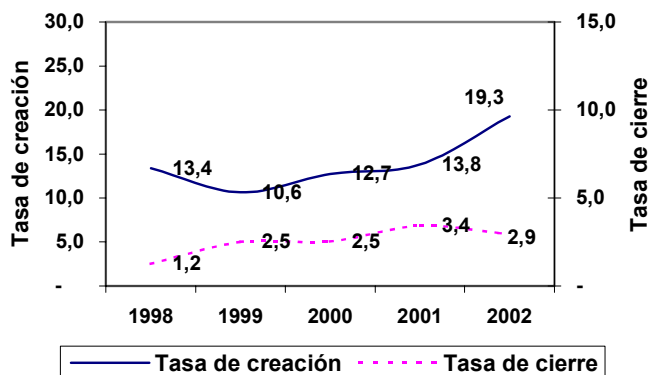
La creación y cierre de empresas son indicativos del nivel de cultura empresarial de una región. Las zonas con una mayor cultura empresarial serán, en principio, las que experimenten mayores tasas de creación de empresas, pues la iniciativa empresarial y el apoyo social al empresario serán más adecuados.

Por lo que se refiere a la tasa promedio de creación de empresas de Cartagena¹⁰, en el período 1998-2002, alcanzó valores anuales promedio del 14% de las empresas existentes. Cada año se han creado en promedio en Cartagena 1.000 empresas. La tasa de creación no es muy estable a lo largo del periodo en la ciudad, pasando de 13,4 %, en 1998, hasta llegar a su valor máximo de 19,3%, en el 2002, indicando que la tasa de creación en el final del periodo se incrementó en cerca de 6 puntos porcentuales más que en 1998. (Gráfico 9). El análisis de la

creación de empresas no es suficiente para ver el comportamiento empresarial de la ciudad, es necesario estudiar la tasa de cierre de las empresas lo cual ayuda a determinar si el crecimiento neto del número de empresas en Cartagena se debe a una liquidación empresarial reducida o bien a una elevada tasa de natalidad que compensa una desaparición elevada de empresas.

En Cartagena, en el período 1998-2002, han salido en promedio 216 empresas cada año, en el periodo se registra una tasa de cierre promedio de empresas de 2,5%. Entre los años 1998 y 2001 se produjo un incremento gradual de la tasa de salida, que pasó del 1,2 % en 1998 a 2,5% en 1999 y 2000, finalmente, se sitúa en un 3,4% en el 2001, donde alcanza su pico más alto. En el año 2002, la tasa de cierre de empresas se redujo, hasta alcanzar el valor de 2,9% (Gráfico 9).

Gráfico 9
Cartagena. Tasas de creación y cierre de empresas, 1998 - 2002



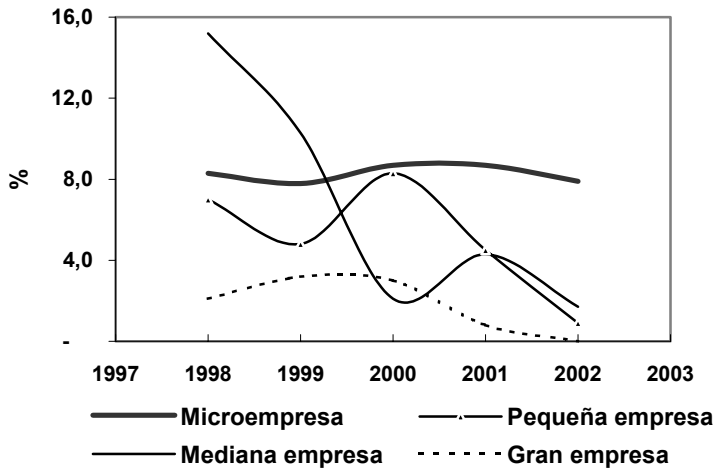
Fuente: Cámara de Comercio de Cartagena – Investigaciones Económicas

¹⁰ La tasa de creación se calcula como el número de empresas creadas en un periodo sobre el total de empresas existentes.

Al analizar la creación y cierre de empresas por tamaño se advierten disparidades que conviene subrayar. En cuanto a la creación de empresas, las microempresas reportaron un comportamiento estable durante el periodo de 1998-2002, al registrar una reducción leve en su tasa de creación, pasando de 8,3% en 1998 a 7,9% en el 2002; las empresas de mayor tamaño también registraron reducciones en la tasa de creación, pero con mayores detrimentos. La

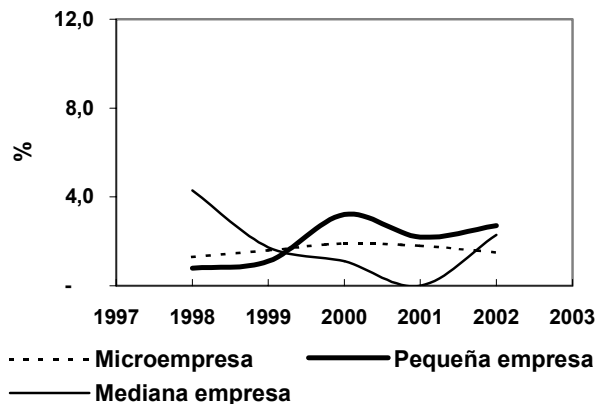
mediana empresa fue la de mayor reducción al registrar 15,2% en 1998, llegando a 1,7% en el 2002. Seguidamente la pequeña empresa registró una variación igualmente crítica, al pasar de una tasa de creación de 7% en 1998 a tan solo 0,9% en el 2002. El panorama es poco alentador si miramos que uno de los sectores más fuertes de la ciudad, como lo es la gran empresa, redujo su tasa de creación de 2,1% a cero (0) en igual periodo (Gráfico 10).

Gráfico 10
Tasa de creación de empresas por tamaño en Cartagena, 1998 - 2002



Fuente: Cámara de Comercio de Cartagena – Investigaciones Económicas

Gráfico 11
Cartagena, Tasa de cierre de empresas por tamaño, 1998 - 2002



Fuente: Cámara de Comercio de Cartagena – Investigaciones Económicas

En cuanto al cierre de empresas, afortunadamente entre 1998 y 2002 no se registró el cierre de ninguna gran empresa en Cartagena, pero no se puede decir lo mismo de las otras empresas más pequeñas. La pequeña empresa registró el mayor crecimiento en su tasa de cierre al pasar de 0,8% en 1998 a 2,7% en el 2002, por el contrario la mediana empresa registró una disminución en su tasa de cierre que alcanzó su pico más alto en 1998 con 4,3% y su punto más bajo en el 2001, dónde no se registró el cierre de ninguna empresa de este tamaño y terminó el periodo con una tasa de 2,3%. Las microempresas registraron un comportamiento estable durante el periodo. Entre los años 1998 y 2000 se produjo un incremento gradual de la tasa de salida, que pasa del 1,3% en 1998 al 1,9% en el 2000, este último es en donde alcanza su pico más alto. Para los años 2001 y 2002, la tasa de cierre de las microempresas se reduce a 1,8% y 1,5% respectivamente (Gráfico 8).

Estos resultados reflejan que el crecimiento del sector empresarial se debe a la creación de empresas, principalmente por el

desarrollo de sectores como la microempresa. Las pymes requieren más recursos, generan mayores empleos y poseen mayor capacidad de crecimiento, pero presentan problemas para permanecer en el tiempo y dificultades para la conformación de nuevas empresas. De igual forma se resalta el estancamiento de la gran empresa, lo que nos indica que en la ciudad no se han registrado grandes inversiones de capital que tengan un gran efecto sobre el dinamismo económico de Cartagena.

Se puede concluir que las empresas de menor tamaño siguen siendo las más vulnerables ante las difíciles condiciones cíclicas de la economía nacional, las cuales no solo han disminuido su crecimiento desde el quiebre de la economía nacional en 1998, sino que a partir de ahí se ha incrementado el cierre de estas empresas.

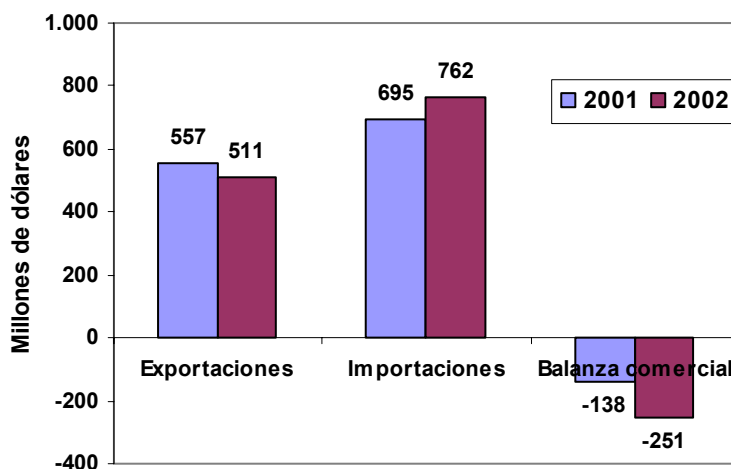
Es posible que existan factores que no estén permitiendo un mayor dinamismo en las empresas de la ciudad, como el acceso a la financiación, las oportunidades de negocios existentes, la inversión en activos productivos y la incursión en mercados internacionales.

2. COMERCIO EXTERIOR

Durante el año 2002, el comercio exterior del departamento de Bolívar ascendió a US\$1.273,5 millones (m), cifra superior en 1,68% a la registrada el año anterior cuando alcanzó la suma de US\$1.252,4 m.

El valor de las exportaciones de Bolívar fue de US\$511,2 millones, cifra inferior al de las importaciones, que fueron de US\$762,2 m (Anexo 5 y Gráfico 12), registrando un déficit de US\$251 m.

Gráfico 12
Bolívar. Balanza comercial de bienes, 2001- 2002



Fuente: Departamento Administrativo Nacional de Estadísticas – DANE

Cuadro 8
Bolívar. Exportaciones por sectores económicos, 2001 – 2002

	2001			2002			Variación porcentual		
	Valor (1)	Precio (2)	Volumen (3)	Valor (1)	Precio (2)	Volumen (3)	Valor	Precio	Volumen
Total exportaciones	557.320	0,34	1.652.466	511.220	0,33	1.558.651	-8,27	-2,75	-5,68
A. Sector agropecuario	13.269	3,11	4.273	12.058	3,20	3.769	-9,13	3,02	-11,80
B. Sector minero	219	0,13	1.646	190	0,14	1.369	-13,09	4,50	-16,83
C. Sector industrial	538.602	0,33	1.640.929	494.276	0,32	1.549.109	-8,23	-2,79	-5,60
D. Sector comercial y servicios	5.231	0,93	5.618	4.697	1,07	4.404	-10,20	14,57	-21,62

(1) Miles de dólares FOB

(2) Precio implícito (valor/volumen): dólares por kilo

(3) Toneladas

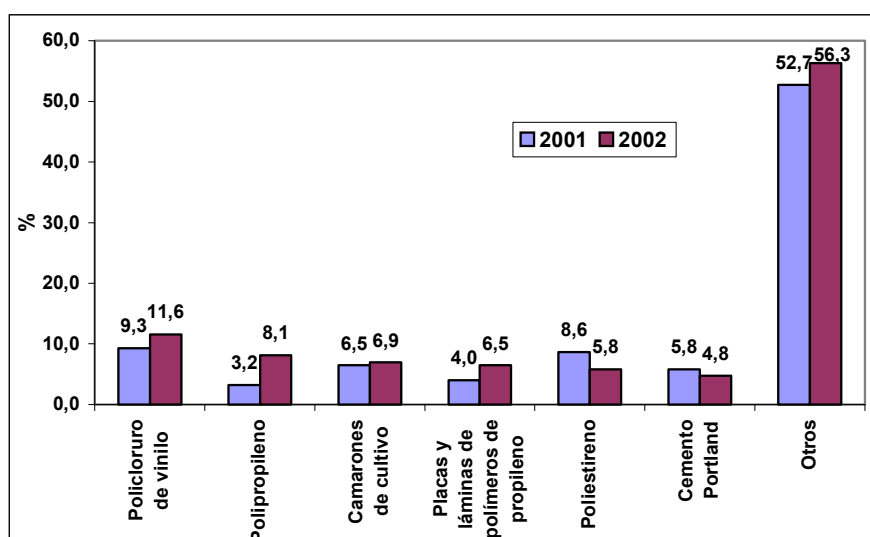
Fuente: Departamento Administrativo Nacional de Estadísticas - DANE

2.1 Exportaciones

Para el periodo enero-diciembre de 2002, el valor FOB de las exportaciones del departamento de Bolívar fue de US\$511,2 millones, cifra que resulta 8,2% inferior con respecto a igual periodo de 2001, cuando totalizó US\$557,3 m (Cuadro 8).

La caída de las exportaciones obedece tanto a un menor volumen exportado, como a una reducción en los precios (Cuadro 8).

Gráfico 13
Bolívar. Participación de los principales productos de exportación, 2001–2002



Fuente: DANE - DIAN

Productos exportados

El principal producto de exportación en Bolívar durante 2002 fue el policloruro de vinilo, que representó un 11,6% del total exportado, permitiendo la entrada de US\$59 millones en divisas. Adicionalmente, el polipropileno ganó una mayor participación en el total exportado del departamento al pasar del 3,2% en 2001, al 8,1% en 2002. Entre las exportaciones no químicas, se destacan productos como el camarón de cultivo (6,9%), y el cemento portland (4,8%). (Gráfico 13).

El mayor porcentaje de las ventas del sector industrial correspondió al sector de sustancias químicas con el 65,9%. En dicho sector el volumen exportado se incrementó en un 18,85% entre 2001 y 2002.

Los productos alimenticios, bebidas y tabacos, participan con el 16,1% de lo exportado por el sector industrial, y el valor de sus ventas se redujo en 18,7% (Anexo 6).

Cuadro 9
Bolívar. Exportaciones del sector industrial, 2001 – 2002

	2001			2002			Variación porcentual		
	Valor (1)	Precio (2)	Volumen (3)	Valor (1)	Precio (2)	Volumen (3)	Valor	Precio	Volumen
Total sector industrial	538.602	0,33	1.640.929	494.276	0,32	1.549.109	-8,23	-2,79	-5,60
Alimentos bebidas y tabaco	101.413	1,42	71.323	82.455	1,28	64.336	-18,69	-9,87	-9,80
Textiles	9.348	3,62	2.582	994	4,72	210	-89,37	30,47	-91,85
Industria maderera	4.029	1,27	3.182	2.670	0,96	2.776	-33,73	-24,03	-12,77
Papel y sus productos	627	2,46	255	254	1,70	149	-59,46	-30,79	-41,42
Sustancias químicas	326.610	0,92	356.848	337.138	0,79	424.113	3,22	-13,15	18,85
Minerales no metálicos	42.140	0,04	1.135.464	36.996	0,04	1.011.681	-12,21	-1,46	-10,90
Metálicas básicas	44.094	0,64	68.587	25.762	0,59	43.946	-41,58	-8,82	-35,93
Maquinaria y equipos	10.241	3,88	2.642	7.955	4,30	1.852	-22,32	10,79	-29,89
Otras industrias	100	2,15	47	52	1,14	45	-48,40	-47,13	-2,39

(1) Miles de dólares FOB

(2) Precio implícito (valor/volumen): dólares por kilo

(3) Toneladas

Fuente: Departamento Administrativo Nacional de Estadísticas - DANE

Destino geográfico de las exportaciones

El principal mercado para los productos bolivarenses fue la Asociación Latinoamericana de Integración (ALADI), a donde se envió el 43,9% del total de las exportaciones de 2002 (Gráfico 11), sobresaliendo las ventas a Ecuador (11,5%), Venezuela (11%), Perú (7,3%), Panamá (5,7%), y México (5%).

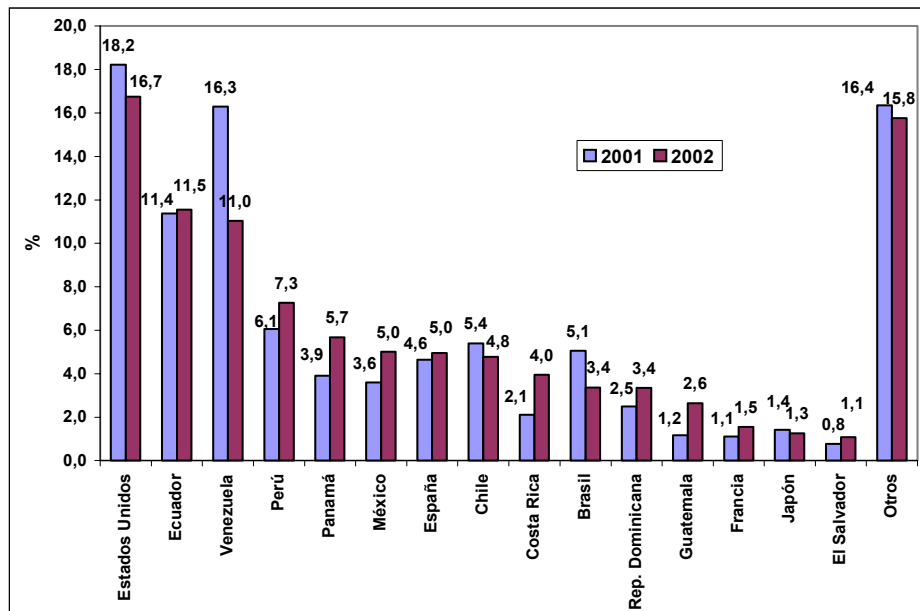
Como hecho para destacar durante el año 2002, Venezuela dejó de ser el segundo mayor comprador de productos bolivarenses, cayendo al tercer lugar por debajo de Ecuador. Las exportaciones de Bolívar hacia Venezuela se redujeron en 37,8%, principalmente debido a que en ese país se tomaron medidas

económicas que afectaron el comercio exterior, y que originaron prolongados paros generales de trabajadores.

Debido al peso que tienen las exportaciones hacia Venezuela en el comercio exterior de Bolívar, puede afirmarse que su disminución fue la que más contribuyó al descenso del total de exportaciones de Bolívar durante 2002 (Gráfico 15).

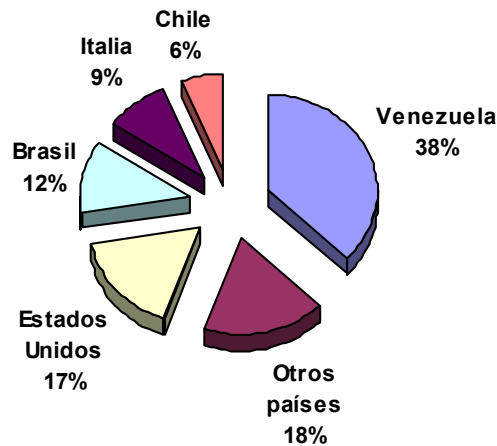
Los principales productos exportados hacia Venezuela en el año 2002, fueron: placas y láminas de polímeros de propileno (15%), poliestireno (10%), tubos huecos de hierro o acero (10%), policloruro de vinilo (6%), e insecticidas (5%).

Gráfico 14
Bolívar. Principales destinos de las exportaciones por países, 2001 - 2002



Fuente: Anexo 5

Gráfico 15
Contribución porcentual al descenso en las exportaciones, 2002



Fuente: DIAN-DANE. Cálculos Banco de la República, Estudios Económicos, Cartagena

Exportaciones no tradicionales

Excluyendo las exportaciones tradicionales de café y petróleo, se hizo un análisis geográfico de las exportaciones en el año 2002, que arrojó el siguiente resultados: no

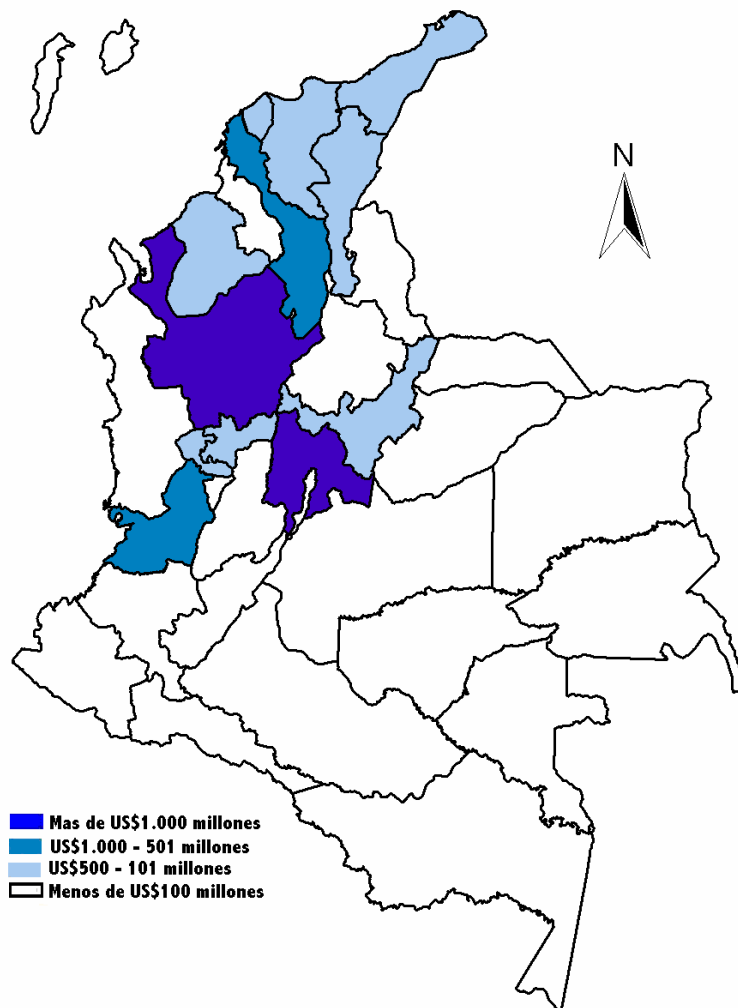
son los departamentos costeros los de mayor participación en las exportaciones, como podría esperarse, sino que fueron Cundinamarca y Antioquia, cada

uno con valores superiores a los US\$1.000 millones (Mapa 1).

Se aprecia que Bolívar es el único departamento de la Costa Caribe con exportaciones no tradicionales

superiores a los US\$500 millones anuales, superando a departamentos con yacimientos mineros como La Guajira, Cesar, y Córdoba.

Mapa 1
Valor de las exportaciones no tradicionales por departamento, 2002



Fuente: Anexo 10

2.2 Importaciones

De acuerdo con información del DANE, el valor FOB de las importaciones del departamento de Bolívar en 2002 fue de US\$762 millones (m), cifra superior en

US\$67,1 m (9,65%), respecto a 2001. Esto es resultado de las mayores compras en bienes diversos, como se aprecia en el cuadro 10.

Cuadro 10
Bolívar. Importaciones según uso o destino económico, 2001 – 2002

	2001			2002			Variación porcentual		
	Valor (1)	Precio (2)	Volumen (3)	Valor (1)	Precio (2)	Volumen (3)	Valor	Precio	Volumen
Total importaciones	695.179	0,43	1.629.148	762.290	0,47	1.638.994	9,65	9,00	0,60
A. Bienes de consumo									
No duraderos	11.440	1,40	8.197	9.171	0,95	9.671	-19,83	-32,05	17,98
Duraderos	12.815	4,87	2.633	11.188	3,42	3.270	-12,69	-29,71	24,21
B. Bienes intermedios									
Combustibles	54.758	0,15	367.678	10.739	0,14	75.280	-80,39	-4,21	-79,53
Para agricultura	46.679	0,26	182.367	51.824	0,25	210.703	11,02	-3,91	15,54
Para industria	423.690	0,44	970.599	451.571	0,46	972.213	6,58	6,40	0,17
C. Bienes de capital									
Materiales de construcción	12.324	0,15	81.670	7.634	0,17	45.069	-38,06	12,24	-44,82
Para agricultura	515	0,82	630	220	1,05	209	-57,41	28,11	-66,76
Para industria	119.506	8,69	13.754	57.817	6,24	9.263	-51,62	-28,16	-32,65
Equipo de transporte	13.424	8,31	1.615	9.782	9,64	1.015	-27,13	15,95	-37,15
D. Diversos	29	6,25	5	152.345	0,49	312.301

(1) Miles de dólares FOB

(2) Precio implícito (valor/volumen): dólares por kilo

(3) Toneladas

(,..) La variación no es comparable

Fuente: Departamento Administrativo Nacional de Estadísticas - DANE

Uso o destino económico de las importaciones

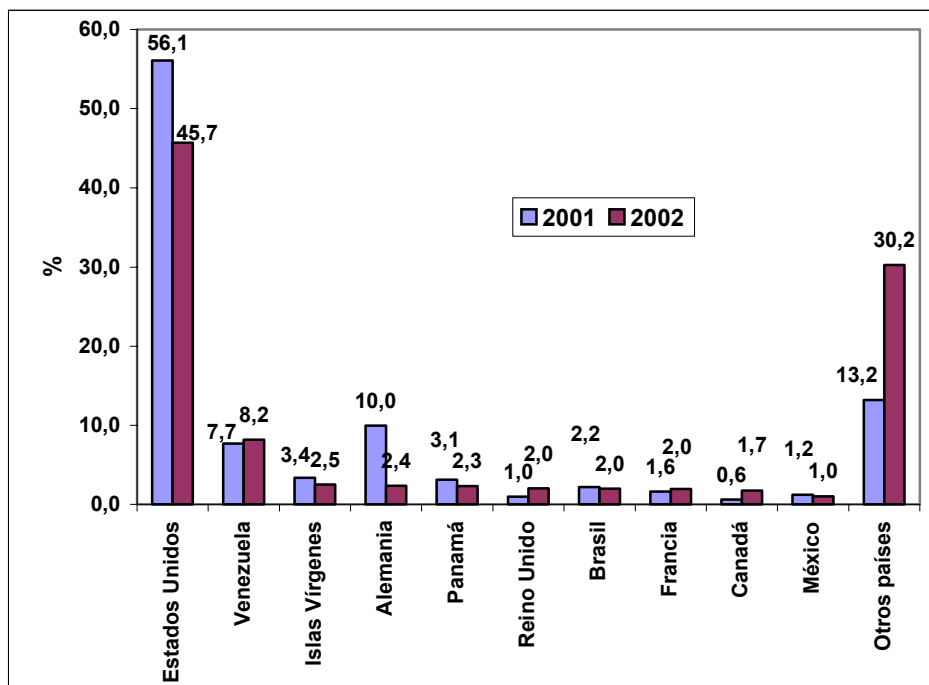
Según el uso o destino económico, se debe resaltar el descenso de 80,4% en las importaciones de combustibles, y de 57,41% en los bienes de capital para la agricultura. En general, se evidencia que todas las importaciones de bienes de capital presentaron una reducción significativa (Cuadro 10).

Procedencia de las importaciones

De otra parte, el principal proveedor

de importaciones para el departamento de Bolívar continuó siendo Estados Unidos al representar 45,7% del total de importaciones, siendo el cloruro de vinilo y el propeno los productos importados de mayor valor (Cuadro 11). No obstante, en el año 2002 las importaciones provenientes de los Estados Unidos disminuyeron 10,6%, a la vez que ganaron importancia otros países como Uruguay, Costa Rica, y Cuba (en el gráfico 16 aparecen contenidos en “otros países”).

Gráfico 16
Bolívar. Importaciones por países de compra, 2001 – 2002



Fuente: Anexo 5

Cuadro 11
Cinco mayores importaciones de origen estadounidense, 2002

	Valor (1)	Part. %
Cloruro de vinilo	89.353	27,35
Propeno	38.371	11,74
Estireno	22.731	6,96
Productos químicos orgánicos heterocíclicos	16.219	4,96
Máquinas para lavar ropa	11.530	3,53

(1) Miles de dólares FOB

Fuente: DANE-DIAN

4. FISCALES

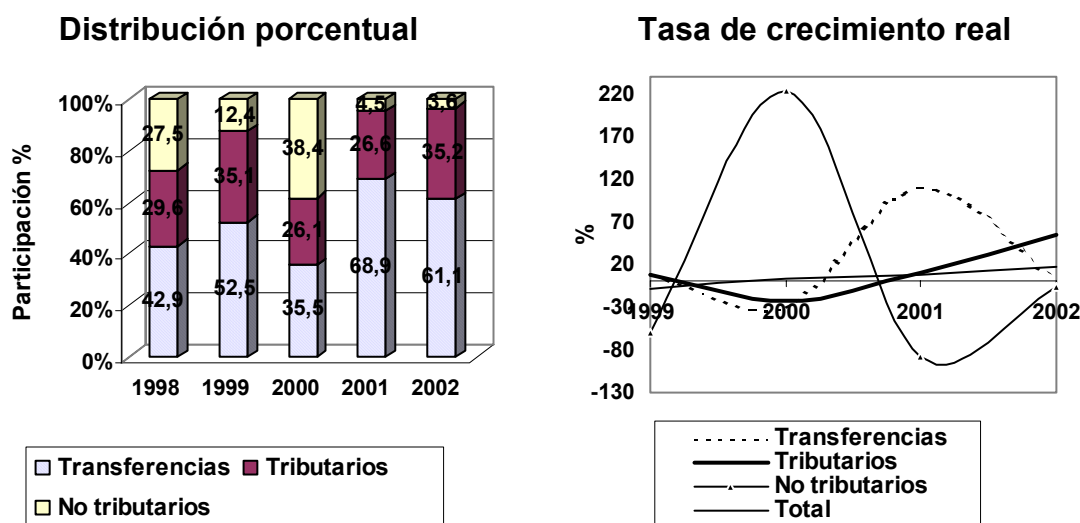
4.1 Ejecuciones presupuestales del Gobierno Central municipal

4.1.1 Ingresos

En el año 2002, el distrito de Cartagena registró ingresos totales por \$341.324 millones (m), monto superior en 25,9% a lo registrado en el 2001. La mayor fuente de ingresos para el municipio de Cartagena durante 2002, fueron las

transferencias recibidas de la nación con el 61,1% de los ingresos totales. Por otra parte, los ingresos tributarios muestran un crecimiento real desde el año 2000 (Gráfico 17).

Gráfico 17
Ingresos. Gobierno Central municipal, 1998-2002

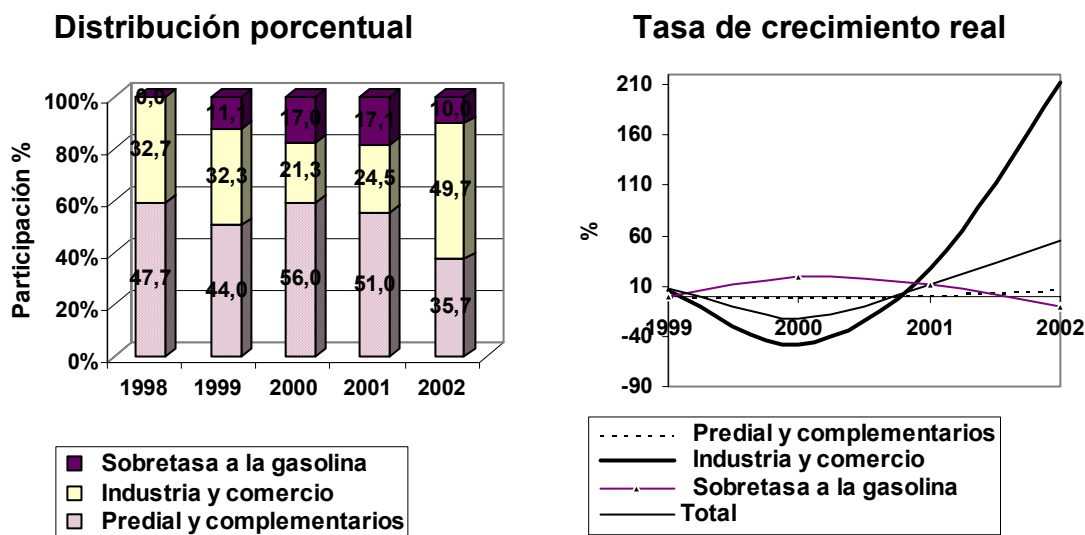


Fuente: Secretaría de Hacienda Distrital. Cálculos Banco de la República, Estudios Económicos, Sucursal Cartagena

Dentro de los ingresos tributarios del municipio, se destaca el recibido por impuesto a industria y comercio que representó el 49,7% del total de ingresos tributarios de Cartagena (Gráfico 18). La recaudación de este impuesto mostró un incremento durante los años de 2001 y 2002.

El resto de impuestos (predial y complementarios, sobretasa a la gasolina) han mostrado un comportamiento real más estable desde 1998, como se aprecia en el gráfico 18 (Anexo 9).

Gráfico 18
Ingresos tributarios. Gobierno Central municipal, 1998-2002



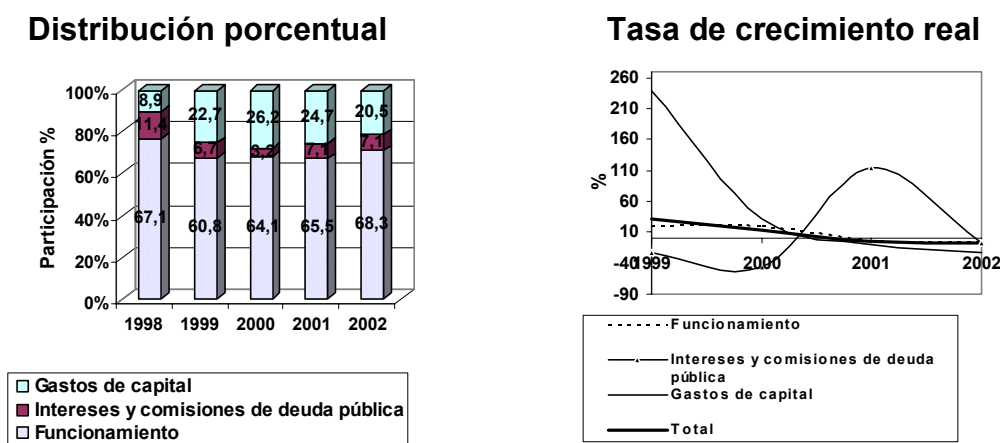
Fuente: Secretaría de Hacienda Distrital. Cálculos Banco de la República, Estudios Económicos, Sucursal Cartagena

4.1.2 Gastos

De los \$321.160 millones (m) de gastos totales del Gobierno Central Municipal, el 68,3% se utilizó para cubrir el funcionamiento de la Administración Central del municipio,

principalmente en remuneración de trabajadores oficiales. Se destaca la tendencia decreciente de estos gastos de funcionamiento desde 1999 (Gráfico 19).

Gráfico 19
Gastos. Gobierno Central municipal, 1998-2002



Fuente: Secretaría de Hacienda Distrital. Cálculos Banco de la República, Estudios Económicos, Sucursal Cartagena

4.2 Recaudo de impuestos nacionales

Los impuestos administrados por la DIAN en Cartagena sumaron en el 2002 \$317.842 millones (m), cifra superior en un 24,8% a la de 2001. El nuevo impuesto para preservar la seguridad democrática¹¹ significó la entrada a las arcas nacionales de \$21.783 m (Cuadro 12). El impuesto que mayor recaudación presentó en Cartagena fue el impuesto a las importaciones que contiene aranceles e IVA externo (80,8% del total).

Todos los impuestos mostraron mayores recaudos que lo mostrado durante 2001, especialmente los impuestos de renta, cuyo recaudo se incrementó en un 30,9%. Las metas de recaudación fijadas para 2002, fueron superadas por la Administración de Impuestos en Cartagena (Cuadro 13).

Cuadro 12
Cartagena. Recaudo de impuestos DIAN Regional Norte, 2002

Impuestos	Millones de pesos			
	2001	2002	Var. %	Part. %
A. Internos	254.645	317.842	24,82	19,19
1. Impuestos de renta	32.110,10	42.039,10	30,92	2,54
2. Impuestos a las ventas	80.137,00	81.590,50	1,81	4,93
3. Retención en la fuente	141.394,10	172.152,10	21,75	10,39
4. Impuesto para preservar la seguridad democrática*	-	21.783,00	-	1,31
5 Errados y otros	1.004,00	277,10	-72,40	0,02
B. Externos				
1. Importaciones**	1.294.996,40	1.338.683,80	3,37	80,81
Total impuestos	1.549.641,60	1.656.525,60	-14,54	100,00

*Recaudo acumulado hasta el 8 de noviembre de 2002

** (Incluye IVA y aranceles)

Fuente: DIAN Regional Norte, División de Estudios Económicos

Cuadro 13
Cartagena. Cumplimiento metas de recaudo¹², 2002

Impuesto	Millones de pesos		
	Meta	Recaudo Efectivo	Diferencia %
Retención en la fuente	155.193,00	172.152,10	10,93
Impuesto a las ventas	74.723,00	81.590,50	9,19

Fuente: DIAN Regional Norte, División de Estudios Económicos.

¹¹ Impuesto especial de carácter nacional creado mediante decreto No. 1838 del 11 de agosto de 2002. Los recaudos provenientes de este impuesto tienen como destino específico proveer en forma inmediata de recursos a las Fuerzas Militares y a la Policía. Están obligados a pagar este impuesto únicamente las personas naturales y sucesiones ilíquidas con patrimonio superior a \$169'500.000 pesos.

¹² Según documento Consejo Superior de Política Fiscal (CONFIS) 0012 de 2002.

5. SECTOR REAL

Producción y ventas de la industria aumentaron en 3,1%

5.1 Industria

Al cierre de 2002, el panorama industrial colombiano mejoró al presentar un crecimiento de 3,1%, de acuerdo con los resultados de la Encuesta de Opinión Industrial Conjunta (EOIC)¹³. A pesar de los problemas internos como la ruptura del proceso de paz, el recrudecimiento del conflicto armado, y la persistencia del desempleo, la industria se comportó favorablemente: aumentó la utilización de la capacidad instalada, los inventarios se mantuvieron bajos y los pedidos aumentaron, con lo que se puede afirmar que 2002 no fue un año desfavorable para la industria colombiana. Las ventas en mercado nacional mejoraron a partir del segundo trimestre de 2002, logrando un aumento de 3,3 % en el año corrido.

A pesar de que las exportaciones de Colombia en el año 2002 disminuyeron 3,2%¹⁴ respecto a 2001, a la industria no le fue mal.

En Colombia, los sectores industriales que presentaron mayores reducciones en sus ventas externas fueron: productos plásticos y de caucho (26,8%) y material de transporte (24,1%). Durante 2002, y a raíz de la implementación por parte de Venezuela de medidas económicas que afectaron negativamente el comercio con Colombia, se presentó una caída de 35,5% en el valor de las exportaciones no tradicionales hacia el vecino país. Uno de los sectores perjudicados fue el de confecciones y textiles, que con las nuevas restricciones comerciales de Venezuela, se redujo en un 42% respecto a 2001.

En diciembre de 2002, los empresarios que consideran que tienen problemas con sus socios comerciales extranjeros fueron el 7,9% del total (Gráfico 20).

¹³ Encuesta realizada por la ANDI conjuntamente con ACICAM, ACOPI, ACOPLASTICOS, ANDIGRAF, ANFALIT, CAMACOL, FEDECURTIDORES e ICPC.

¹⁴ Los datos sobre comercio exterior son tomados de BANCO DE LA REPÚBLICA, "Comercio exterior de bienes en Colombia" Boletín No. 36, Subgerencia de Estudios Económicos - Sección Sector Externo, Marzo de 2003.

Gráfico 20
Colombia. Problemas con los socios comerciales externos

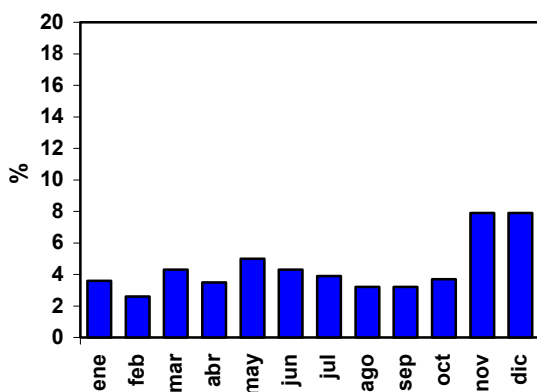
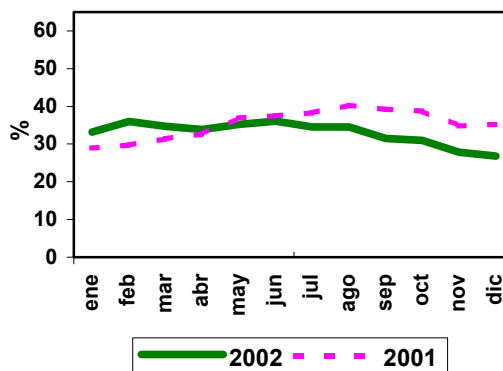


Gráfico 21
Colombia. Problema de falta de demanda



Fuente: Encuesta de Opinión Industrial Conjunta.

Pese al descenso de las exportaciones, la industria vio incrementadas sus ventas en 3,1%, lo que pudo deberse a un incremento en la demanda interna. Esto se reflejó a su vez en la disminución durante 2002 del problema de falta de demanda (Gráfico 21).

De acuerdo con los resultados de la EOIC en 2002, comparado con 2001, la producción aumentó 3,1%, las ventas industriales crecieron 3,1% (Gráficos 22 y 23) y las destinadas al mercado nacional 3,3%.

Gráfico 22
Colombia. Producción real de la industria sin trilla de café
Variación corrida

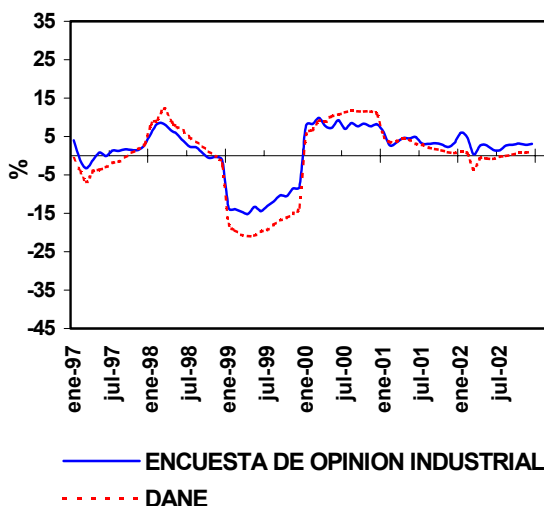
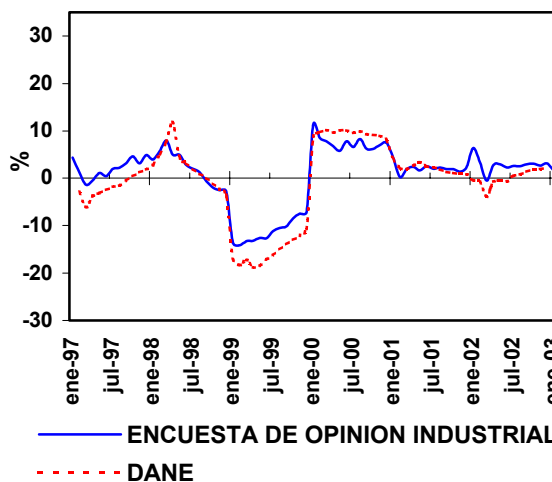


Gráfico 23
Colombia. Ventas reales de la industria sin trilla de café
Variación corrida



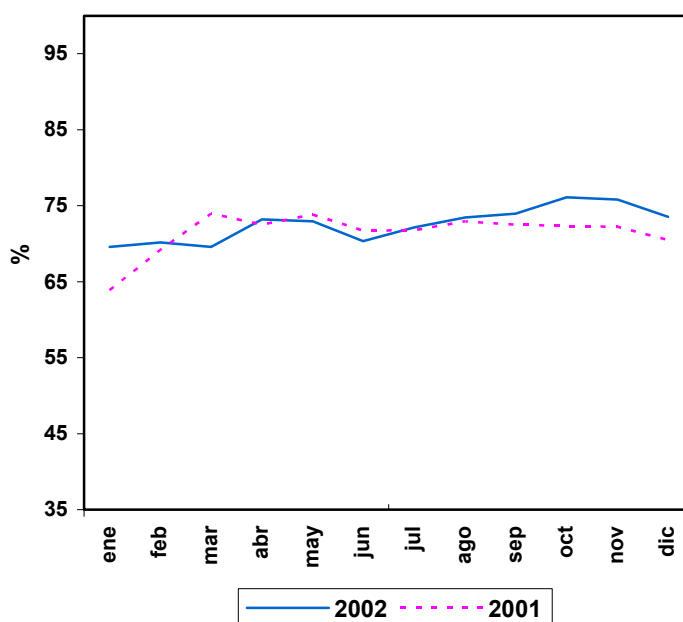
Fuente: Encuesta de Opinión Industrial Conjunta, DANE.

Los sectores que más vieron incrementadas sus ventas durante 2002 fueron vidrio, sustancias químicas, aserrado, productos de plástico, y equipos de transporte.

Las ventas en el mercado doméstico aumentaron principalmente para los sectores de vehículos automotores y sus motores (25,4%), y los productos de tabaco (10,1%).

La utilización de la capacidad instalada por la industria colombiana mostró una tendencia creciente, pasando de 69,5% en diciembre de 2001 a 73,6% en diciembre de 2002 (Gráfico 24). En el segundo semestre del año las empresas trabajaron a mayor capacidad que durante 2001.

Gráfico 24
Colombia. Porcentaje de utilización de la capacidad instalada, 2001- 2002

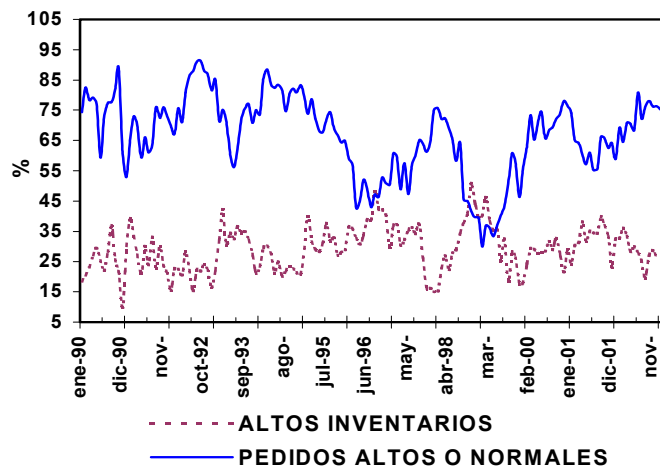


Fuente: Encuesta de Opinión Industrial Conjunta.

Los indicadores de demanda por productos industriales también mantienen una tendencia favorable (Gráfico 25). Los pedidos son calificados como altos o normales

por el 76,3% de los empresarios, representando una notable mejoría frente a 2001. Al finalizar 2002, el 26,4% de ellos califica sus existencias como altas.

Gráfico 25
Colombia. Indicadores de la demanda por productos manufactureros, 1990-2001

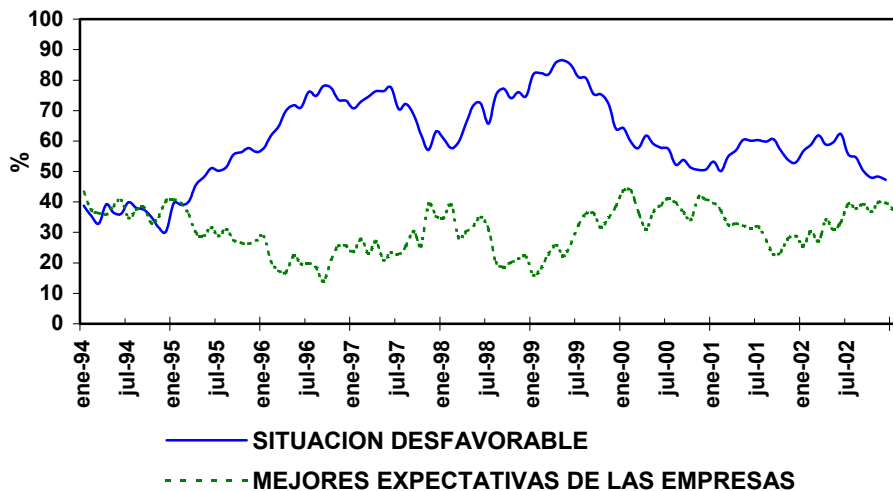


Fuente: Encuesta de Opinión Industrial Conjunta.

Si consideramos el clima de los negocios como un indicador que engloba al resto de la EOIC, se aprecia entonces que los

empresarios colombianos percibieron un mejor entorno para los negocios en 2002 que en años anteriores (Gráfico 26).

Gráfico 26
Colombia. Clima de los negocios, 1994-2002



Fuente: Encuesta de Opinión Industrial Conjunta

La encuesta contiene una pregunta relacionada con los principales problemas que aquejan a los empresarios (Cuadro 14), en la cual se aprecia que la falta de demanda fue el mayor problema percibido por

los empresarios, superando incluso al de orden público, y que solo el 3,3% de los empresarios considera a la cartera morosa como el principal problema de la industria.

Cuadro 14
Principales problemas de la industria (%), 2002

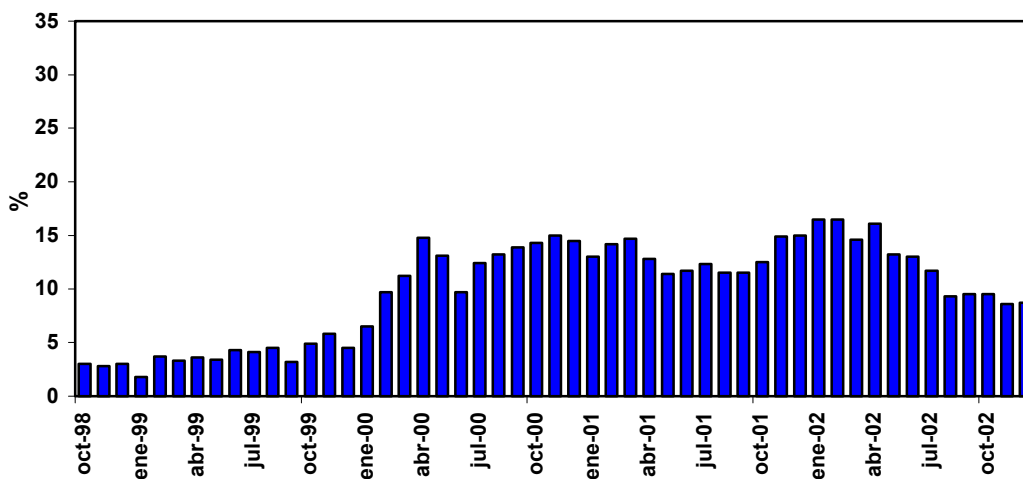
	%
Demanda	26,8
Rentabilidad	8,7
Orden público	8,7
Capital de trabajo	8,5
Materias primas	7,9
Socios comerciales	7,9
Tipo de cambio	5,4
Cartera	3,3

Fuente: Encuesta de Opinión Industrial Conjunta

Con respecto al problema de inseguridad, que era el segundo problema en orden de importancia en

la problemática industrial, ha disminuido su participación como se observa en el gráfico 27.

Gráfico 27
Colombia. Problema de inseguridad, 1998 - 2002



Fuente: Encuesta de Opinión Industrial Conjunta

5.2 Turismo

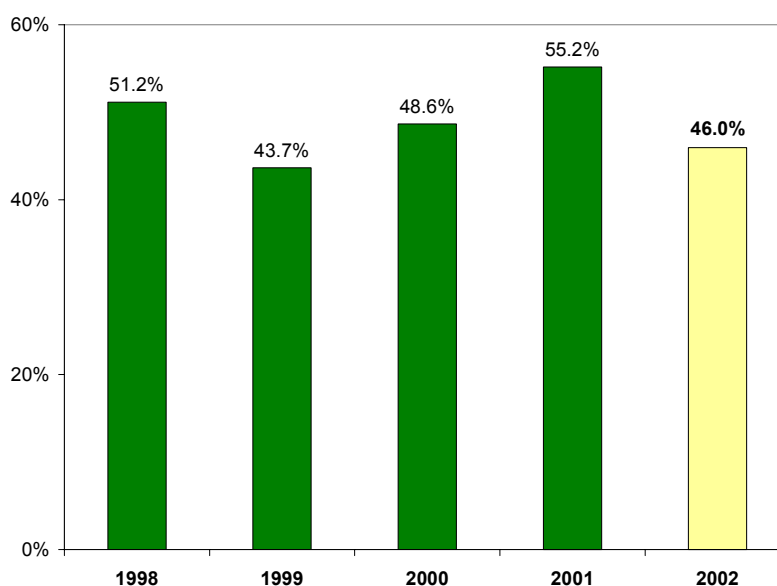
Leve recuperación durante el segundo semestre

Ocupación hotelera

Comerciantes, agentes de viaje, taxistas, vendedores ambulantes y operadores turísticos de Cartagena coinciden en afirmar que 2002 no fue un buen año para la actividad turística.

Las cifras así lo confirman. Las estadísticas suministradas por la Asociación Hotelera de Colombia (Cotelco) señalan una reducción de más de 10 puntos porcentuales en el nivel de ocupación: mientras que en 2001 el nivel de ocupación fue del 55,2%, en 2002 alcanzó el 46% (Gráfico 28).

Gráfico 28
Cartagena. Ocupación hotelera, 1998-2002

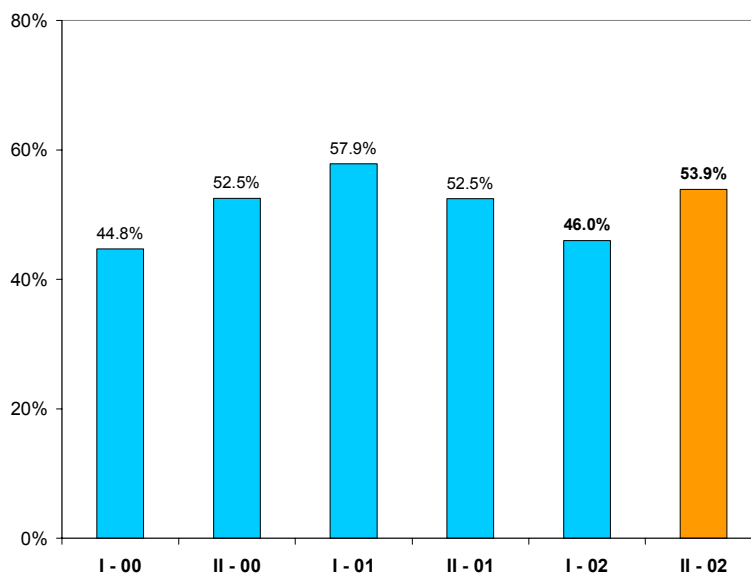


Fuente: Asociación Hotelera del Caribe (Cotelco)

De acuerdo con el Gráfico 29, el primer semestre de 2002 se presentó uno de los más bajos registros hoteleros de los últimos años, con el 46% de ocupación. Este hecho, sin duda, evitó que los hoteles cartageneros alcanzaran mejores resultados ese mismo año.

Justamente, la reducción en el nivel de ocupación fue causada por los bajos registros de abril y mayo: mientras en 2001 estos meses presentaron una ocupación del 50,1% y el 59,3%, en 2002 fue de sólo del 40,5% y el 32%, respectivamente (Cuadro 15).

Gráfico 29
Cartagena. Ocupación hotelera por semestres, 2000-2002



Fuente: Asociación Hotelera del Caribe (Cotelco)

Cuadro 15
Cartagena. Porcentaje de ocupación hotelera (Cotelco), 1998-2002

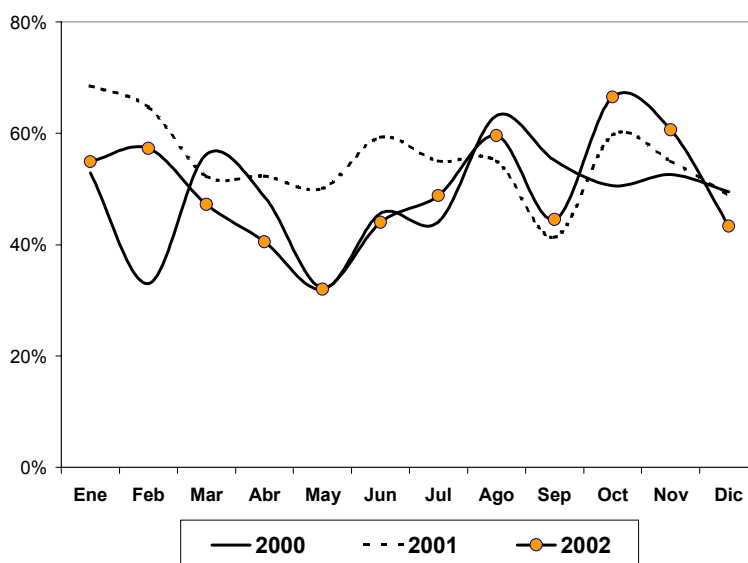
Meses	1998	1999	2000	2001	2002
	%	%	%	%	%
Enero	54,1	59,6	52,9	68,5	54,9
Febrero	59,7	52,9	33,0	64,7	57,3
Marzo	56,8	38,3	56,2	52,3	47,2
Abril	58,4	41,5	48,6	52,3	40,5
Mayo	49,2	32,1	32,2	50,1	32,0
Junio	54,0	38,4	45,6	59,3	44,0
Julio	65,5	49,3	44,1	55,0	48,8
Agosto	48,6	49,6	63,2	55,0	59,6
Septiembre	36,4	31,1	55,1	41,3	44,5
Octubre	26,7	50,0	50,6	59,7	66,5
Noviembre	52,7	39,6	52,6	55,0	60,6
Diciembre	51,8	41,4	49,5	48,8	43,3
Promedio anual	51,2	43,7	48,6	55,2	46,0
Promedio 1° semestre	55,4	43,8	44,8	57,9	46,0
Promedio 2° semestre	47,0	43,5	52,5	52,5	53,9

Fuente: Asociación Hotelera del Caribe (Cotelco)

No obstante, el fuerte repunte de la demanda de habitaciones del segundo semestre, por demás la más alta de los últimos cinco años, estuvo impulsado por el comporta-

miento de los meses de octubre y noviembre, durante los cuales se efectúa buena parte del turismo de convenciones y de farándula del año (Gráfico 30).

Gráfico 30
Cartagena. Ocupación hotelera (Cotelco), 2000-2002



Fuente: Asociación Hotelera del Caribe (Cotelco)

De hecho, según los registros de los hoteles afiliados a Cotelco, en octubre y noviembre la ocupación llegó a 66,5% y 60,6%, respectivamente, guarismo que, en el caso de octubre, representó el más alto nivel de ocupación desde enero de 2001, cuando los hoteles reportaron, en promedio, el 68,5% (Cuadro 15).

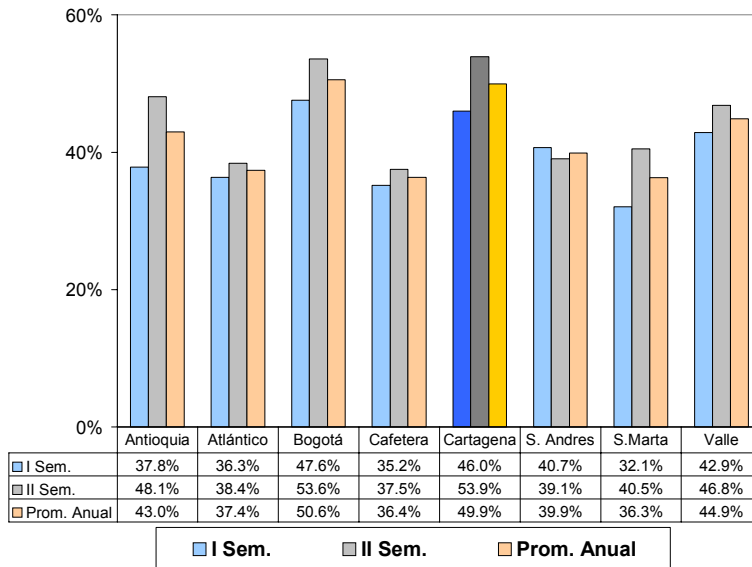
Panorama nacional

Bogotá registró la más alta ocupación del país en 2002, con el 50,6%. Le siguieron Cartagena, con 49,9%, y los departamentos de Valle y Antioquia, con 44,9% y 43,0%, en su orden.

Esto indica que Cartagena se vio relativamente menos afectada por la situación económica, y pese a la reducción generalizada en el nivel de ocupación hotelera, especialmente en la primera parte de 2002, la ciudad continuó siendo uno de los destinos turísticos más importantes del país.

En efecto, durante el primer semestre de 2002, Cartagena fue la segunda opción turística del país (con el 46% de ocupación) después de Bogotá, que presentó un promedio hotelero del 47,6%. Esta tendencia cambió para el segundo, cuando Cartagena superó a Bogotá (Ver Gráfico 31).

Gráfico 31
Ocupación hotelera según destino (Cotelco), 2002



Fuente: Asociación Hotelera del Caribe (Cotelco)

Turismo de cruceros

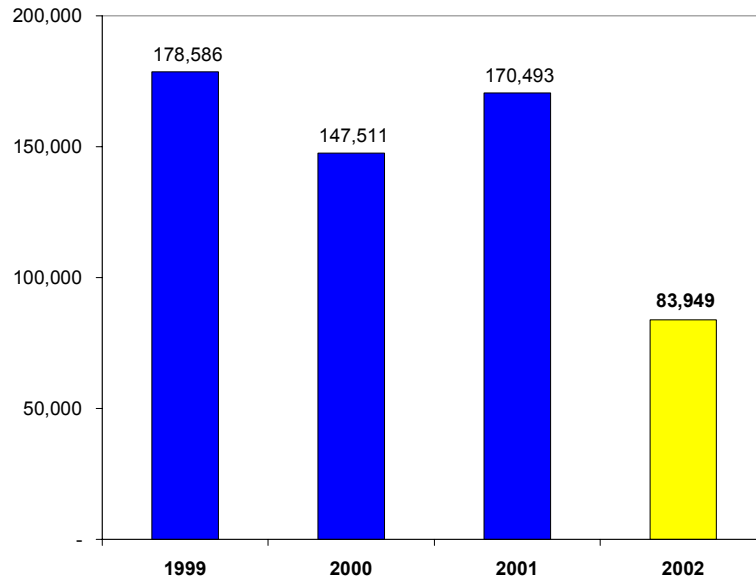
Los datos suministrados por la Sociedad Portuaria Regional de Cartagena (SPRC) muestran una fuerte reducción en el número de turistas que arribó a la ciudad en cruceros. De acuerdo con la SPRC, en 2002 ingresaron 83.949 visitantes, frente a 170.493 en 2001: esto significó una reducción del 50,8% (Gráficos 32 y 33).

Sin embargo, en perspectiva el nivel de demanda externa de turismo local sigue siendo superior a los niveles

registrados en 1993 y 1994, los años más pobres en desempeño de turismo de cruceros, cuando arribaron a Cartagena 72.849 y 60.612 visitantes, respectivamente. El número de pasajeros llegados está directamente relacionado con el número de cruceros, el cual se redujo sustancialmente.

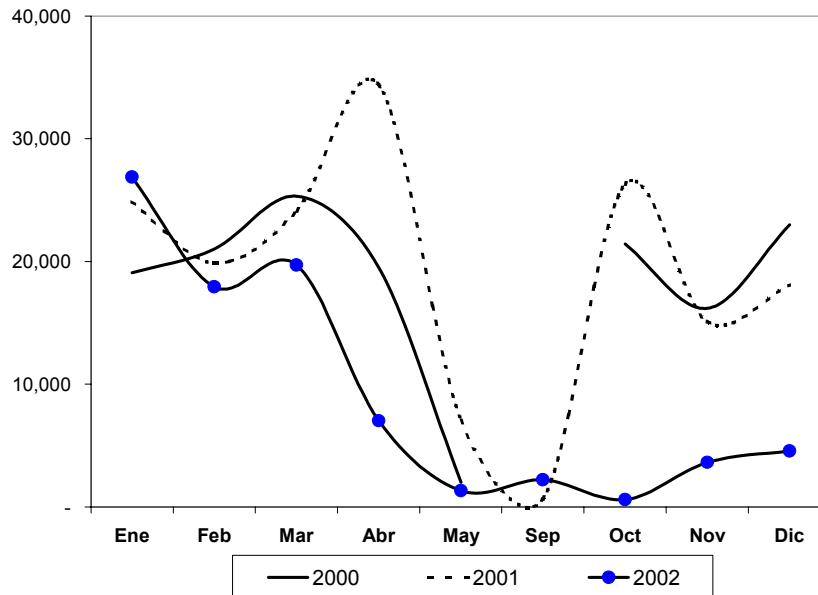
Mientras que en 2001 llegaron 127 cruceros, para 2002 sólo 70 atracaron en el muelle turístico administrado por la SPRC (Gráfico 34).

Gráfico 32
Cartagena. Turismo de Cruceros, Número de visitantes, 1999-2002



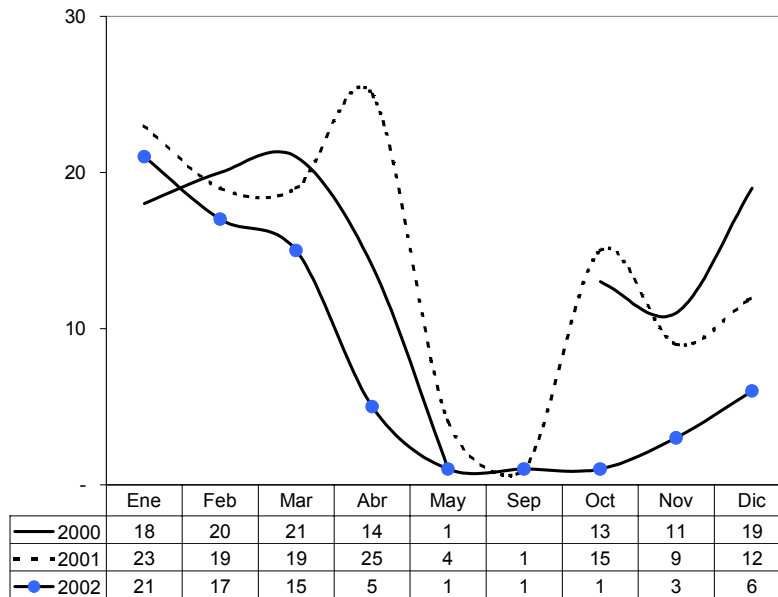
Fuente: Sociedad Portuaria Regional de Cartagena, Terminal de Cruceros

Gráfico 33
Cartagena. Turismo de cruceros. Número de visitantes mensuales, 2000-2002



Fuente: Sociedad Portuaria Regional de Cartagena, Terminal de Cruceros

Gráfico 34
Cartagena. Turismo de cruceros. Número de buques atendidos,
2000-2002



Fuente: Sociedad Portuaria Regional de Cartagena, Terminal de Cruceros

El cese definitivo de las conversaciones de paz entre el Gobierno Nacional y las Fuerzas Armadas Revolucionarias de Colombia (FARC), el 20 de febrero de 2002, y los atentados terroristas llevados a cabo en Cartagena en los meses de abril y julio del mismo año, tuvieron graves repercusiones para el sector turístico: cancelación de rutas hacia este puerto turístico por parte de líneas como Princess, Celebrity, Royal Caribbean y Cristal Cruise, las cuales se materializaron a mediados de mayo del mismo año.

No obstante, las reuniones entre las autoridades nacionales y distritales,

entidades del sector turístico y organismos de seguridad colombianos con operadores turísticos norteamericanos, con el fin de explicar las condiciones de seguridad interna en la ciudad y las nuevas estrategias a futuro, permitieron colocar al país bajo “observación”¹⁵. Tres meses después, nuevos hechos de orden público afectaron la imagen del país a nivel internacional¹⁶.

Este último acontecimiento afectó las posibilidades de reactivar el turismo de cruceros hacia Cartagena durante la nueva temporada octubre de 2002 y mayo de 2003.

¹⁵ El Tiempo. Martes 21 de mayo de 2002. “Los empresarios turísticos norteamericanos, manifestaron que esperarán el desarrollo del proceso electoral y de paz para tomar una determinación sobre el regreso de las líneas de cruceros”.

¹⁶ Luego de culminar un proceso electoral con algunos sobresaltos, cómo el atentado al candidato Alvaro Uribe Vélez en Barranquilla, y otros frustrados por la oportuna acción de los organismos de seguridad de Estado. El 7 de agosto de 2002, día de la posesión presidencial, se registró un ataque contra el Palacio de Nariño, hecho que cobró la vida de 14 personas y dejó con heridas a 74 más.

Sin embargo, factores de orden externo como la ofensiva de los Países Aliados contra Irak, y el consecuente clima de inseguridad generado por las posibles represalias terroristas, podrían también generar repercusiones negativas en la demanda de planes turísticos a nivel internacional, afectando la llegada de cruceros al Puerto de Cartagena durante la temporada 2003-2004.

Visitantes nacionales y extranjeros

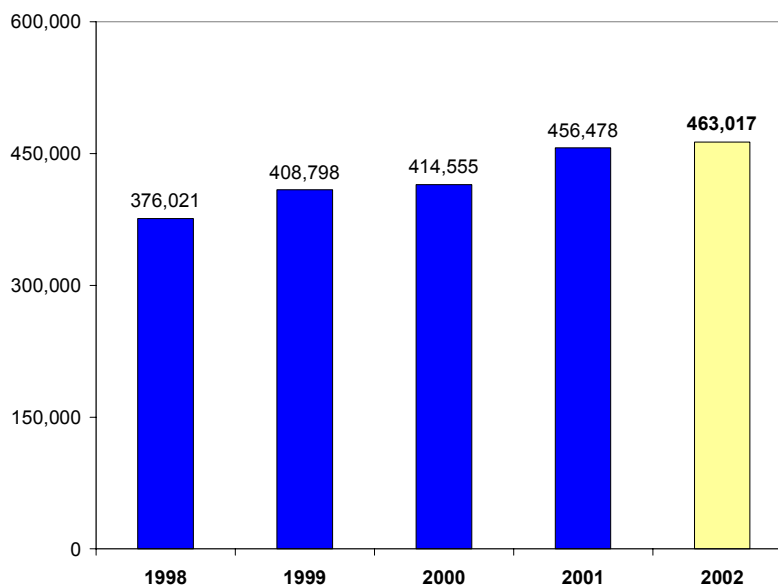
Para 2002, las cifras suministradas por la Sociedad Aeroportuaria de la Costa señalan un ligero crecimiento en el número de visitantes nacionales y una reducción en los pasajeros internacionales¹⁷ que arribaron a Cartagena por vía aérea.

En efecto, el número de visitantes

nacionales aumentó en 1,4%: por el Aeropuerto Rafael Núñez ingresaron 463.017 visitantes en 2002, mientras que en 2001 lo hicieron 456.478 personas (Ver Gráfico 35). El segundo semestre registró el mejor comportamiento, cuando el número de visitantes nacionales aumentó en 1,6%, mientras que en la primera parte del año sólo creció 1,3% (Ver Gráfico 36).

Un comportamiento negativo registró el número de pasajeros internacionales. Durante 2001, ingresaron por vía aérea 36.383 visitantes foráneos, mientras que en 2002 lo hicieron 32.758, lo cual indica un decrecimiento de 9,9%. Este resultado constituye un rompimiento de la recuperación de este tipo de turismo, el cual había crecido el 7,2% en 2001 (Ver Gráfico 37).

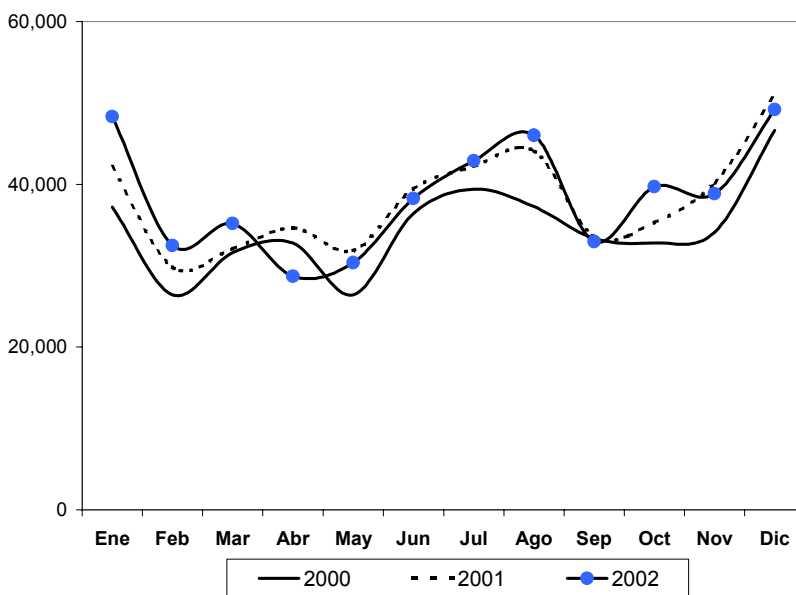
Gráfico 35
Cartagena. Número de pasajeros de procedencia nacional, 1998-2002



Fuente: Sociedad Aeroportuaria de la Costa S.A.

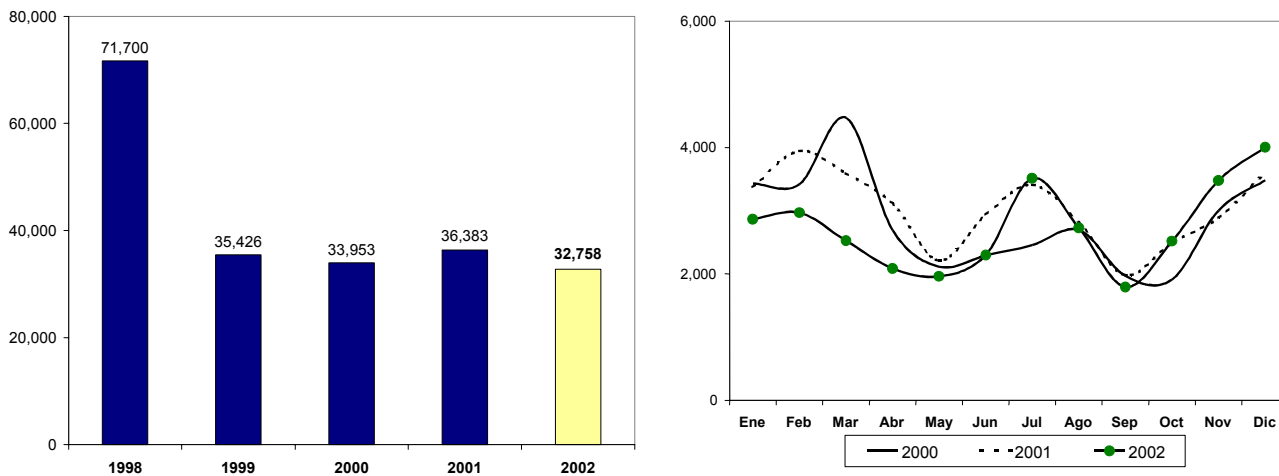
¹⁷ Es importante precisar que las entradas de visitantes internacionales no indican que sean extranjeros, pueden ser nacionales que regresan del exterior.

Gráfico 36
Cartagena. Arribo mensual de pasajeros de procedencia nacional, 2000-2002



Fuente: Sociedad Aeroportuaria de la Costa S.A.

Gráfico 37
Cartagena. Visitantes extranjeros por vía aérea, 1998-2002



Fuente: Sociedad Aeroportuaria de la Costa S.A.

5.3 Transporte

Transporte urbano

En diciembre de 2002, el parque automotor de servicio público en Cartagena (buses, busetas, microbuses) asciende a 1.990 vehículos, de los cuales el 59,1% son buses, el 37,4% son busetas, y el 3,5% microbuses y colectivos (Anexo 10).

Cartagena presenta el segundo más bajo índice de vehículos de transporte público per cápita (Cuadro 16). Este bajo índice está acorde con el escaso número de vías que posee Cartagena, situación que no permite que haya más vehículos en servicio.

Cuadro 16
Vehículos de transporte público en servicio por 10 mil habitantes, 2002

Ciudad	Promedio diario de vehículos en servicio	Población total	Vehículos por 10 mil hab.
Bogotá D.C.	1.745,1	6.712.247	2,50
Cartagena	238,0	952.523	2,60
Riohacha	35,4	115.437	2,98
Sincelejo	73,9	248.356	3,04
Montería	105,2	334.596	3,14
Manizales	150,7	372.278	4,05
Santa Marta	215,7	410.309	5,26
Barranquilla	750,2	1.305.334	5,75
Bucaramanga	450,7	549.263	8,21
Promedio nacional			5,19

Fuente: DANE. Cálculos Banco de la República, Estudios Económicos, Cartagena

Una persona en Cartagena usa el servicio público de transporte urbano 212 veces al año en promedio, con una intensidad menor a la de otras ciudades de la Costa Caribe, tales

como Santa Marta y Barranquilla (Cuadro 17). Sin embargo, se encuentra por encima del promedio nacional para el 2002 que fue de 182.

Cuadro 17
Intensidad de uso del servicio público de transporte urbano. 2002

Ciudad	Total pasajeros transportados/año	Intensidad de uso del serv. público*
Bogotá D.C.	1.830.289.003	272,7
Cartagena	202.150.910	212,2
Riohacha	13.892.670	120,3
Sincelejo	16.729.498	41,3
Montería	39.588.374	118,3
Manizales	78.317.042	210,4
Santa Marta	141.457.944	344,8
Barranquilla	433.689.818	332,2
Bucaramanga	186.925.726	340,3
Promedio nacional		182,0

*Total pasajeros transportados durante el año / total población

Fuente: DANE. Cálculos Banco de la República. Estudios Económicos. Cartagena

5.4 Construcción

El sector de la construcción en Cartagena mostró una recuperación durante el 2002, después de dos años de poca actividad (Cuadro 18). Según cifras del DANE, en Cartagena se aprobaron 76 mil metros

cuadrados (m^2) para construcción, lo que no ocurría desde 1999. Sin embargo, este sector aún continúa muy por debajo de los niveles de años anteriores (Gráfico 39).

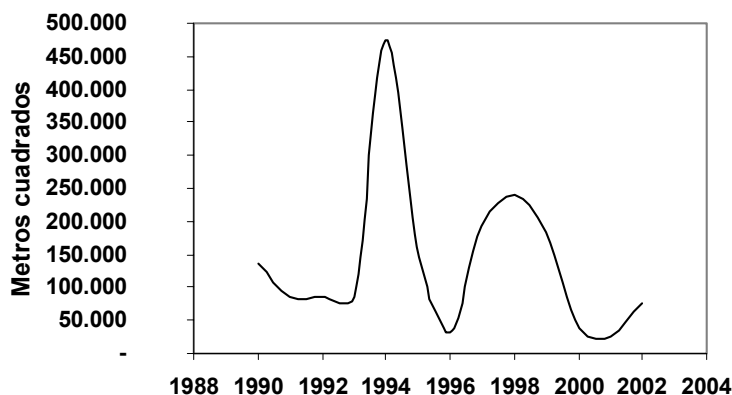
Cuadro 18
Cartagena. Licencias de construcción, 1998-2002

	1998	1999	2000	2001	2002
Área para construcción aprobada*	242.015	182.760	37.875	26.710	76.483
No. de licencias aprobadas	142	90	73	35	77

*Metros cuadrados

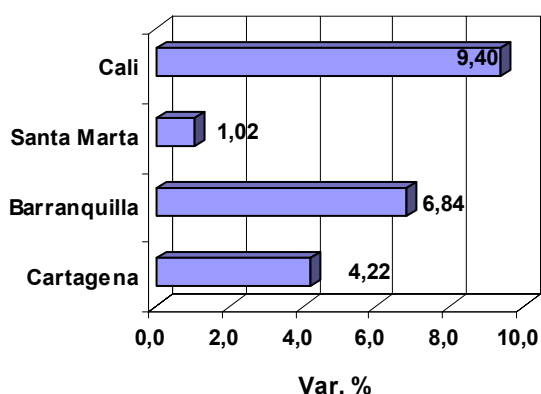
Fuente: DANE

Gráfico 39
Cartagena. Área para construcción aprobada, 1990 - 2002



Fuente: DANE

Gráfico 40
ICCV¹⁸. Variación acumulada anual por ciudades, diciembre de 2002



Fuente: DANE

En el gráfico 40 se describe la variación en los costos de la construcción. Durante 2002, Cartagena tuvo una variación de 4,22% en el índice total de construcción, mientras que Santa Marta obtuvo 1,0%. Comparativamente con otras ciudades, Cartagena experimentó una variación normal de sus costos de construcción, además de mantenerse en un nivel cercano al de la inflación en el costo de vida (Cuadro 19).

Financiación de vivienda

Durante el 2002, en Cartagena el

Cuadro 19
ICCV por grupo de costos. Variación acumulada anual por ciudades, diciembre de 2002

Ciudad	Materiales	Mano de obra	Maquinaria y equipo
Cartagena	5,37	1,88	2,22
Barranquilla	7,32	6,20	1,94
Santa Marta	1,41	0,20	0,52
Cali	10,03	7,54	11,18

valor de los créditos individuales para compra de vivienda ascendió a \$12.466 millones (m), reflejando un descenso en relación al año anterior (1,96%), cuando se situó en \$12.715 m. El tipo de crédito más utilizado en el 2002 fue el de vivienda usada (Cuadro 20). De otro lado, los préstamos de vivienda nueva y lotes con servicio registraron decrecimientos en comparación al mismo trimestre de 2001, en cambio la vivienda usada subió en todos los periodos mostrando en el tercer trimestre la mayor variación.

¹⁸ Índice de Costos de la Construcción de Vivienda.

Cuadro 20
Cartagena. Valor de los créditos individuales
para compra de vivienda, según trimestres, 2001 - 2002

Tipo de vivienda y período	Millones de pesos		
	2.001	2002(p)	Var%
1) Vivienda nueva y lotes con servicio	6157,0	2141,0	-65,23
Primero	1532,0	822,0	-46,34
Segundo	2478,0	382,0	-84,58
Tercero	1290,0	567,0	-56,05
Cuarto	857,0	370,0	-56,83
2) Vivienda usada	6558,0	10325,0	57,44
Primero	1345,0	1846,0	37,25
Segundo	2507,0	3149,0	25,61
Tercero	1414,0	2849,0	101,49
Cuarto	1292,0	2481,0	92,03

Fuente: DANE

Al analizar el periodo 2001 – 2002, se observa que los valores aprobados para vivienda nueva mostraron tendencias decrecientes a partir del tercer trimestre de 2001 con una pequeña alza en igual periodo de 2002, cuando vuelve a descender hasta alcanzar la financiación más baja de la serie.

Sin embargo, la vivienda usada presenta una tendencia diferente especialmente en el segundo trimestre de 2002, cuando registró la más alta cifra. Luego nuevamente bajó a \$2.481 m en el cuarto trimestre arrojando así un descenso del 12,9% respecto al anterior periodo y un alza del 92% frente a su igual de 2001.

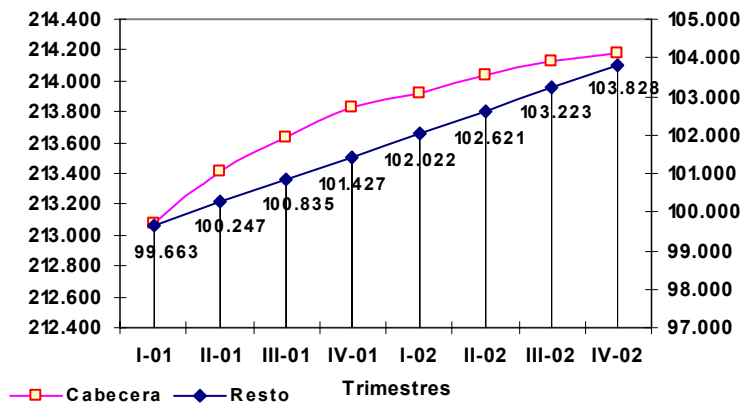
Stock de vivienda

La investigación *stock* de vivienda nos permite a un corto plazo

conocer el total de viviendas por tipo de tenencia y por cabecera y resto. A continuación se presenta el análisis del *stock* de vivienda con las cifras obtenidas para el periodo 2001 – 2002.

Según se puede observar en el gráfico 41 el comportamiento trimestral del total de viviendas según cabecera y resto en el departamento de Bolívar nos señala que en la cabecera la tendencia es ascendente, con crecimientos de 0,17% en el cuarto trimestre de 2002, con respecto a su mismo periodo de 2001. Caso igual se da en el resto cuando el *stock* de vivienda muestra ascensos continuos, pasando de un total de 99.663 viviendas en el primer trimestre de 2001, a 103.828 en el último periodo de 2002.

Gráfico 41
Stock total de vivienda por cabecera
y resto, según trimestres. 2001-2002



Fuente: DANE

III. ESCENARIO DE LA INVESTIGACIÓN REGIONAL

CENSO ECONÓMICO 2001

En este informe se presenta un análisis general de los principales resultados obtenidos en el Censo Económico de Cartagena y sus corregimientos en los sectores industrial, comercial y de servicios.

Uno de los objetivos principales del Censo fue la medición de los niveles de informalidad en Cartagena, tanto de establecimientos en Cámara de Comercio como en Secretaría de Hacienda Distrital en cuanto al impuesto de industria y comercio.

Fueron censados los establecimientos económicos existentes en el momento de la recolección, pertenecientes a los sectores de industria, comercio, y servicios. El sector servicios se

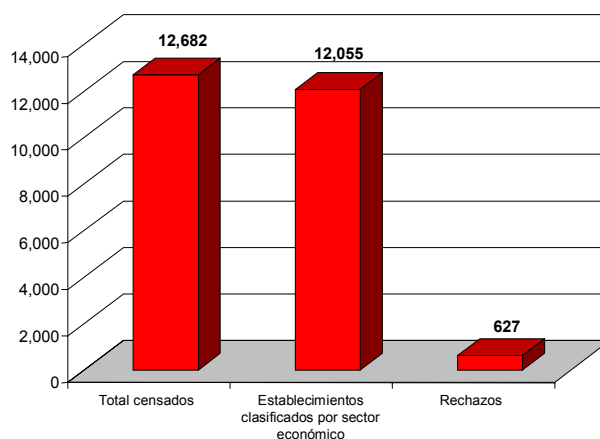
dividió en dos para su estudio. El primero denominado Servicios 1, abarcó tres tipos de servicios: los servicios de alojamiento, los servicios de expendio de comidas, y el expendio de bebidas. En el segundo, se agruparon el resto de servicios y se identificaron como Servicios 2¹⁹.

RESULTADOS GENERALES

a. Total de establecimientos del Censo

El total de establecimientos fue de 12.682, de los cuales 12.055 (95,05%) contestaron la encuesta, permitiendo su clasificación como establecimientos que desarrollan actividades de industria, comercio o servicios; y 627 rechazaron diligenciar la encuesta (rechazos). Ver gráfico 42.

Gráfico 42
Total establecimientos Censo Económico, 2001



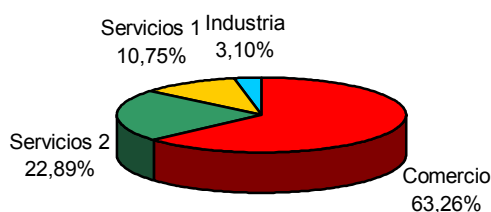
¹⁹ Todos los servicios diferentes a alojamiento, expendio de comidas y bebidas.

b. Participación de los establecimientos por sector económico

Del total de 12.055 establecimientos clasificados por su actividad económica, 7.626 (63,26%) pertenecen al sector comercio, 374 (3,10%) al sector industria y 4.055 (33,64%) al sector servicios. El sector servicios, como se mencionó anteriormente, se ha subdividido para efectos de esta investigación en dos grupos de

establecimientos. El primero, denominado “Servicios 1”, (establecimientos de alojamiento y expendio de comidas, bebidas y licores); comprendió 1.296 establecimientos (10,75% del total del Distrito). El segundo grupo, denominado “Servicios 2”, comprendió 2.759 establecimientos (22,89%) (Gráfico 43). Lo anterior muestra que, en términos de número de establecimientos, predomina el sector comercial, mientras que el sector industrial es el que tiene la menor participación.

Gráfico 43
Distribución de los establecimientos censados por sectores económicos, 2001



Analizando la distribución de establecimientos por comunas, encontramos que la comuna 1 posee la mayor concentración con 3.428 (28,43%) establecimientos, siendo el barrio Centro el que presenta el mayor número de ellos con 1.096 (31,97%) establecimientos. En segundo lugar, se encuentra la comuna 9 con 1.403 (11,63%) establecimientos, de los cuales 712 (50,74%) se encuentran ubicados en el Mercado de Bazurto. La comuna 8²⁰ concentró

1.235 establecimientos (10,24%), ubicándose en el tercer lugar. Estas tres comunas en conjunto concentran el 50,12% de los establecimientos tomados para el análisis (12.055 establecimientos que contestaron la encuesta).

La comuna 3²¹ presentó la menor concentración de establecimientos con 179, representando el 1,48% del total de establecimientos que respondieron la encuesta.

Desagregando las comunas por

²⁰ Barrios comuna 8: El Cairo, La Villa, Conj. Altos De Los Alpes, Los Alpes, Zaragocilla, Escallon Villa, La Sierra, El Progreso, Bajo Libertador, La Campiña, Los Calamares, Los Almendros, Camaguey, Los Ejecutivos,

sector económico, se observa que los establecimientos del sector comercio se concentran, mayoritariamente, en la comuna 1, con 1.603 (21,02%) establecimientos, destacándose dentro de los barrios que conforman la comuna, el Centro, con 533 (33,25%) establecimientos de comercio. En su orden, le sigue la comuna 9 con 1.132 (14,84%) establecimientos y la 8 con 801 establecimientos (10,50%).

El sector industrial²² presentó una concentración de establecimientos por comunas, de igual forma, pero en el siguiente orden, comuna 1 con 116 establecimientos (31,02%), ubicándose principalmente en el barrio Bocagrande con 35,34%, comuna 8 con 37 establecimientos (9,63%) y comuna 9 con 30 establecimientos (8,02%). Los establecimientos del sector “Servicios 1” siguen con el mismo comportamiento ubicándose principalmente en la comuna 1 con 460 (35,50%), seguido por la 8 con 133 (10,26%), y la 9 con 107 establecimientos (8,26%). Estas tres comunas reúnen el 54% del total de establecimientos del sector.

Los “Servicios 2²³”, por su parte, se encuentran concentrados en las comunas 1 con 1.249 (45,27%), y la comuna 8 con 264 (9,57%)

En general se puede decir que Cartagena presenta una concentración de establecimientos de todos los sectores productivos de la ciudad en las comunas 1, 8 y 9. La importancia de la comuna 1 radica en que abarca la zona Turística e Histórica de la ciudad, mientras que la concentración en la comuna 8 puede ser explicada por el creciente desarrollo comercial de este sector con la apertura en los últimos años de 3 importantes Centros Comerciales. Por su parte la comuna 9 cobija el más importante centro de acopio de la ciudad, el Mercado de Bazurto, convirtiéndola en la segunda comuna en importancia en el sector Comercio. Ver gráfico 44.

En cuanto a los corregimientos, éstos presentan su mayor participación por sectores en los “Servicios 1” con 94 (7,25%), y su más baja participación en los “Servicios 2” con 22 establecimientos (0,80%).

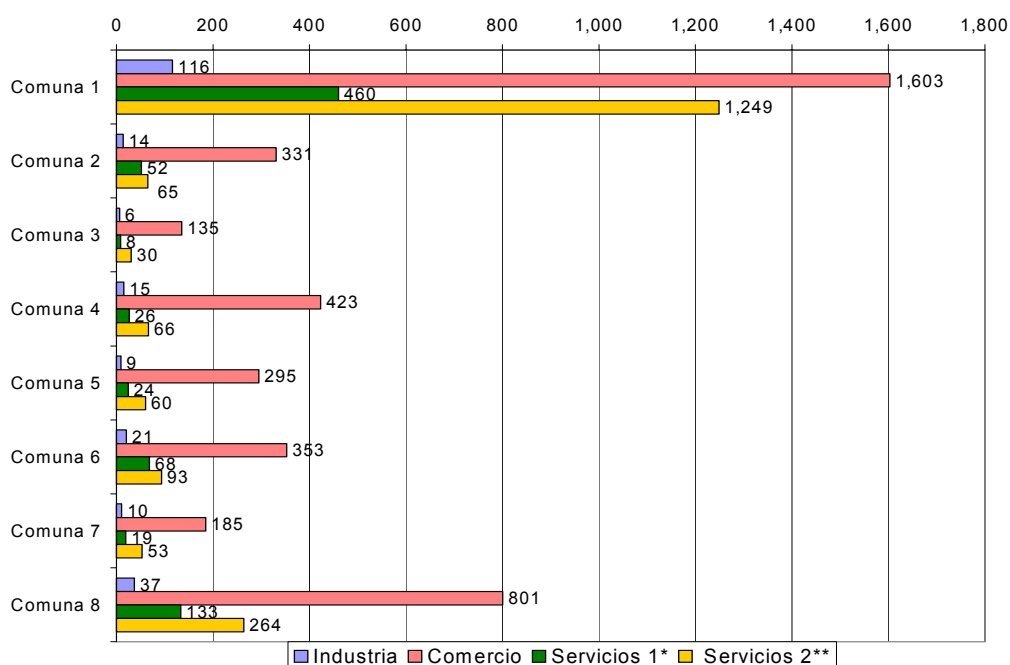
Los Angeles, Tacarigua, Villa Sandra, La Troncal, Buenos Aires, Las Delicias 2, El Rubí, Las Gaviotas, Chipre, La Heroica, La Floresta, 5 De Noviembre, Las Gavias, La Castellana, Contadora, Barlovento

³ Barrios comuna 3: Canapote, Crespito, Daniel Lemaitre, Santa María, Siete De Agosto, Daniel Lemaitre (2° Etapa), San Francisco, Lomas de San Francisco, Paraíso, San Bernardo.

²² Se entiende por **industria**, la transformación física o química de materias primas y componentes en productos nuevos, ya sea que el trabajo se efectúe con máquinas o a mano, en una fábrica o a domicilio, que los productos se vendan al por mayor o al por menor.

²³ Servicios diferentes de alojamiento y expendio de alimentos y bebidas.

Gráfico 44
Participación de los establecimientos por sector económico y por comunas,
2001



c. Personal ocupado por sector económico

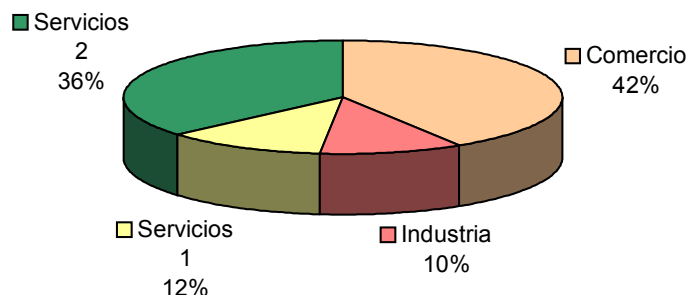
En la totalidad de los 12.055 establecimientos de Industria, Comercio y servicios censados se encontraron 54.739 personas ocupadas, de las cuales 22.570 (41%) corresponden al sector Comercial, 5.671 (10%) al Industrial, 6.547 (12%) a “Servicios 1”, y 19.951 (36%) a “Servicios 2”. Si se suman las participaciones de los “Servicios 1 y 2”, se obtiene una contribución global del sector Servicios del 48% sobre el total del personal ocupado.

El mayor porcentaje de personal

ocupado lo concentran la comuna 1 con 24.354 (44,5%), seguido de la comuna 11, que abarca la zona Industrial de Mamonal con 5.150 (9,4%). Otras comunas con una participación importante en el personal ocupado son la comuna 8, con gran concentración de establecimientos y un volumen de empleo de 3.963 (7,2%) y la comuna 9 con 3.964 (7,2%)

De las 54.739 personas ocupadas 53.695 (98%) residen en el mismo municipio (Cartagena), es decir que sólo el 2% del personal ocupado en Cartagena tiene que desplazarse de otro municipio.

Gráfico 45
Participación del personal ocupado por sector económico. 2001



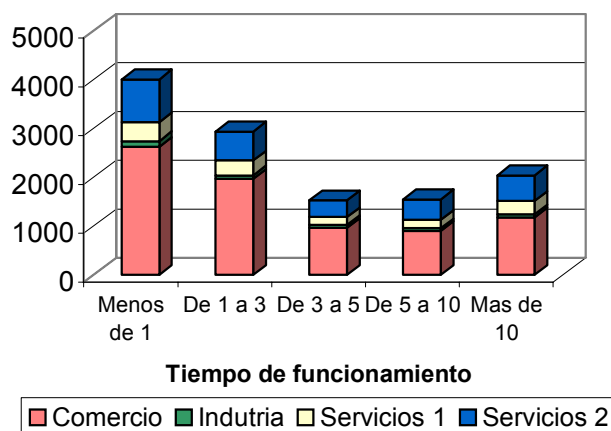
d. Establecimientos por sector y tiempo de funcionamiento

Al analizar la variable “tiempo de funcionamiento” en el municipio, se observa que el 33% de los establecimientos tienen menos de 1 año de existencia, seguidos en su orden por los que tienen de 1 a menos de 3 años de funcionamiento con 24% y los que llevan más de 10 años con 17%. Por otro lado, los establecimientos con un tiempo de funcionamiento

de 3 a menos de 5 años y los que llevan de 5 a menos de 10 años, están alrededor del 13%.

Al nivel de los sectores económicos se observa igual comportamiento, predominando en todos los sectores los establecimientos con menos de 1 año de funcionamiento, seguidos en su orden por los establecimientos que tienen de 1 a menos de 3 años y los que tienen más de 10 años de funcionamiento. Ver gráfico 46.

Gráfico 46
Distribución de los establecimientos por tiempo de funcionamiento y sector económico



INFORMALIDAD

a. Niveles de informalidad en Cámara de Comercio y Secretaría de Hacienda Distrital por comunas.

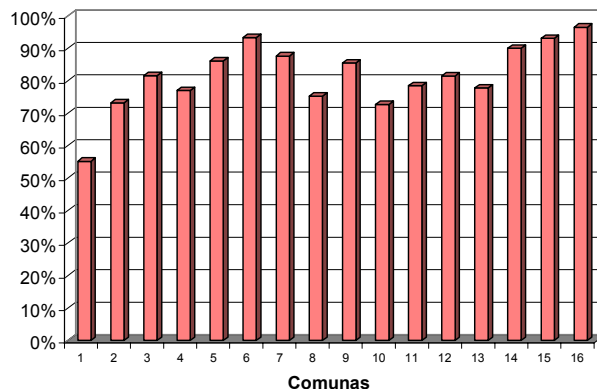
De los 12.055 establecimientos que contestaron la encuesta, 9.000 manifestaron no encontrarse inscritos en Secretaría de Hacienda Distrital, es decir que el 75% de los establecimientos se encuentran en estado de informalidad en relación con dicha institución, manifestando algunos de ellos desconocer esta obligación. En Cámara de Comercio este porcentaje de informalidad alcanza el 41% de los establecimientos censados (4.948 de los 12.055 encuestados).

A los establecimientos que manifestaron estar inscritos en Secretaria de Hacienda (3.055) se les indagó acerca de su situación en la institución. Se encontró que el 58,26% (1.780) se encuentra al

día en el pago del impuesto de industria y comercio y el restante 41,73% (1.275) se encuentra en mora²⁴. Analizando la informalidad en Hacienda por comunas, se observa que la comuna 15 y 6 son las que presentan el mayor número de establecimientos informales. Estas comunas agrupan gran cantidad de barrios de bajos ingresos, donde prevalecen los negocios pequeños o de subsistencia. En los corregimientos también se presenta un alto nivel de informalidad llegando al 96% de los establecimientos censados (274 de 284 establecimientos). Ver gráfico 47.

La comuna 1, que concentró el mayor número de establecimientos, fue la que presentó el menor número de establecimientos informales en Hacienda. Sólo se encontró 55% de informalidad, porcentaje que sin embargo es bastante alto (1.893 de 3.428 encuestados).

Gráfico 47
Hacienda. Porcentaje de establecimientos informales por comunas, 2001

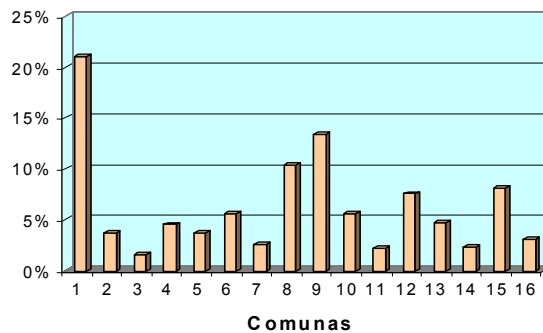


²⁴ Según base de datos año 2.000 Secretaría de Hacienda Distrital, Impuesto de Industria y Comercio.

En cuanto a la participación de cada comuna en el total de establecimientos informales, se observa que la comuna 1 es la que tiene la mayor participación en el total de establecimientos informales con el 21% (1.893 de

los 9.000 establecimientos informales), seguida por la comuna 9 con el 13% (1.199 de 9.000 establecimientos) y la comuna 8 con el 10% (930 de los 9.000 establecimientos informales). Ver gráfico 48

Gráfico 48
Hacienda. Participación por comunas en el total de establecimientos informales, 2001

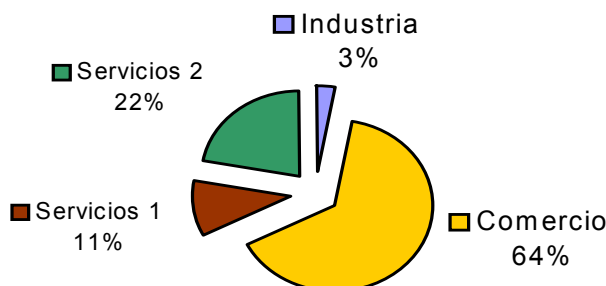


Informalidad en Hacienda por sectores económicos

En cuanto a la informalidad por sectores económicos, el mayor

porcentaje se presenta en los establecimientos de comercio con 5.765 (64,05%), seguido de los establecimientos de Servicios 2 con 2.004 (22,26%). Ver gráfico 49.

Gráfico 49
Hacienda. Participación de los sectores económicos en el total informales, 2001



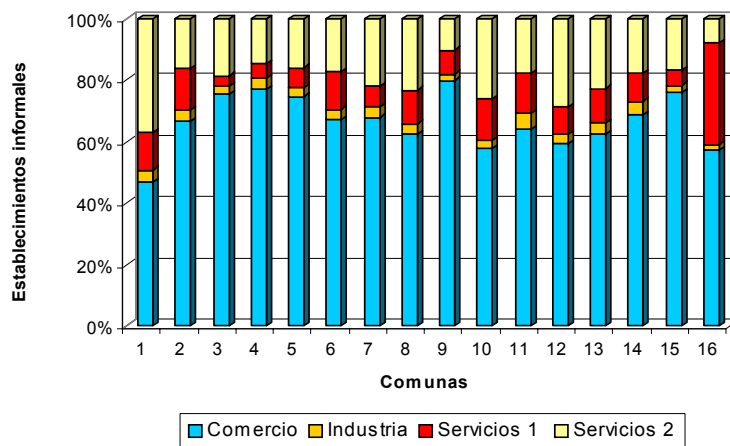
En cuanto a la concentración de establecimientos informales por sectores económicos, la comuna 9 fue la que presentó el mayor porcentaje de establecimientos informales en el sector comercio con 16,61% (958 establecimientos de 5.765 informales), seguido por las comunas 1 y 8 con 15,43% y 10,06%, respectivamente.

En el sector industrial la mayor participación de establecimientos informales la tuvo la comuna 1 con 25,35% (72 establecimientos de 284 informales), siguiendo en su orden la comuna 8 y 9 con 10,91% y 8,80%.

El sector Servicios 1, presentó la misma concentración de establecimientos informales observada en el sector industrial, sobresaliendo la comuna 1, 8 y 9, con 24,6%, 10,77% y 9,92%, respectivamente.

En el sector Servicios 2, los establecimientos informales se encuentran agrupados principalmente en la comuna 1 con una participación de 34,83% (698 establecimientos de 2.004 informales), aunque también presentan una concentración importante en la comuna 8 con 10,77% y en la comuna 12 con 9,68%. Ver gráfico 50.

Gráfico 50
Informalidad por comunas y sectores económicos, 2001.

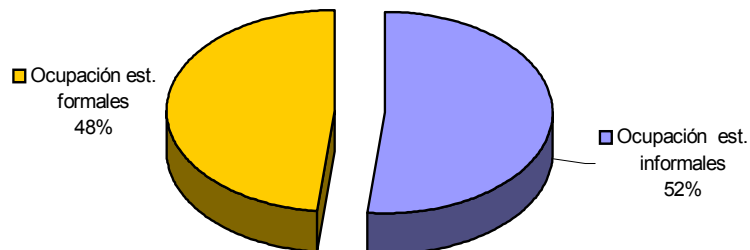


Personal ocupado en los establecimientos informales en Secretaría de Hacienda

En la totalidad de los 12.055 establecimientos de industria, comercio y servicios censados, se

encontraron 54.739 personas ocupadas, de las cuales 28.346 (51,78%) se encuentran trabajando en establecimientos no inscritos en Secretaria de Hacienda Distrital. Ver gráfico 51.

Gráfico 51
Hacienda. Personal ocupado en establecimientos informales, 2001

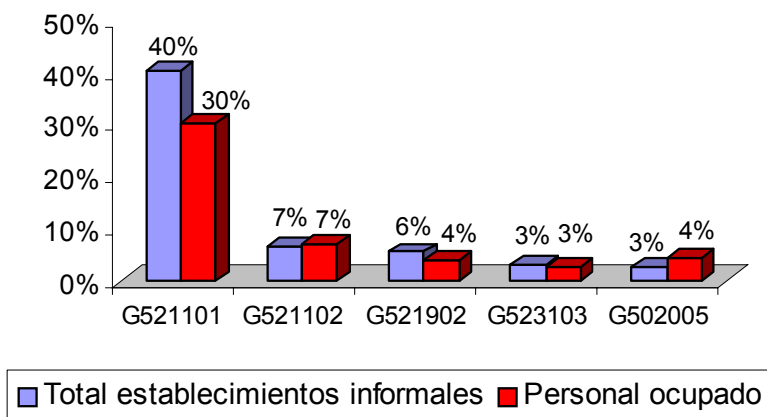


d. Principales actividades económicas desarrolladas por los establecimientos informales

El 76% de los establecimientos de comercio de la ciudad se encuentran informales con respecto al impuesto de industria y comercio. De los cuales el 40% desarrolla la actividad G521101, comercio al por menor en tiendas

pequeñas y graneros y ocupan al 30% del personal empleado en establecimientos informales. El comercio al por menor de víveres y abarrotes en establecimientos no especializados, CIU 521102, ocupa el segundo lugar con el 7% de los establecimientos y el 7% de las personas vinculado en estos establecimientos. Ver gráfico 52.

Gráfico 52
Principales actividades de Comercio según número de establecimientos y personal ocupado, 2001.



En el sector industrial el 76% de los establecimientos censados no se encuentran inscritos en la Secretaria de Hacienda Distrital. De estos 284 establecimientos el 30% se dedica a la elaboración de productos de panadería y bizcochería, CIIU D155101, y ocupan al 15% del personal que labora en establecimientos informales.

SECTOR COMERCIO

a. Establecimientos censados por actividad económica

De los 12.055 establecimientos censados, el 63%, es decir, 7.626 se dedican al comercio y ocupan a

22.570 personas, constituyéndose en el sector que genera mayor número de empleos, equivaliendo al 41% del empleo total.

La principal actividad de comercio en la ciudad, de acuerdo al número de establecimientos existentes, es la que corresponde al código CIIU G521101, que comprende el Comercio al por menor en tiendas pequeñas y graneros. Este tipo de actividad agrupa a 2.751 establecimientos, 36,1% de los establecimientos de este sector, y genera 4.936 puestos de trabajo es decir, ocupa al 21,9% del personal empleado en el comercio

Principales actividades de comercio, según número de establecimientos y personal ocupado, 2001

CIUU	Actividad Económica	Nº Est.	%	Personal ocupado	%
TOTAL CARTAGENA		7.626	100	22.570	100
G521102	Comercio al por menor de víveres y abarrotes en establecimientos no especializados	504	6,6	1.468	6,5
G521902	Comercio al por menor en misceláneas	346	4,6	622	2,8
G523103	Comercio al por menor en droguerías y perfumerías	292	3,8	814	3,6
G528101	Comercio al por menor de artículos de ferreterías	200	2,6	657	2,9
G502005	Reparación de automóviles	187	2,5	812	3,6
G523307	Comercio al por menor de ropa deportiva en establecimientos especializados	156	2,1	380	1,7
G523401	Comercio al por menor de calzado en establecimientos especializados	153	2,0	449	2,0
G503004	Comercio al por mayor y al por menor de accesorios y repuestos para automotores	136	1,8	457	2,1
G525201	Comercio al por menor realizado por las compraventas	134	1,8	424	1,9

Principales actividades de comercio de acuerdo al empleo generado.

CIU	ACTIVIDAD ECONÓMICA	N° Est.	%	Personal ocupado	%
	Total Cartagena	7.626	100	22.570	100
G521101	Comercio al por menor en tiendas pequeñas y graneros	2.751	36,1	4.936	21,9
G521102	Comercio al por menor de víveres y abarrotes en establecimientos no especializados	505	6,6	1.470	6,5
G521103	Comercio al por menor en supermercados y almacenes de cadena	16	0,2	1.182	5,2
G502005	Reparación de automóviles	189	2,5	817	3,6
G523103	Comercio al por menor en droguerías y perfumerías	293	3,8	815	3,6
G528101	Comercio al por menor de artículos de ferreterías	200	2,6	657	2,9
G523502	Comercio al por menor de electrodomésticos en establecimientos especializados	82	1,1	648	2,9
G521902	Comercio al por menor en misceláneas	348	4,6	624	2,8
G512702	Comercio al por mayor de bebidas no alcohólicas – gaseosas-	14	0,2	522	2,3
G503004	Comercio al por mayor y al por menor de accesorios y repuestos para automotores	138	1,8	468	2,1

Haciendo la clasificación de acuerdo al empleo generado, encontramos algunas actividades que no sobresalen por el número de establecimientos, pero que se encuentran entre las principales generadoras de empleo de este sector. Es el caso de las actividades con CIU G521103, Comercio al por menor en supermercados y establecimientos de cadena, las cuales reportan 16 (0,2%) establecimientos y tienen 1.182 (5,2%) personas ocupadas, ubicándose como la tercera actividad generadora de empleo. Otras actividades con esta característica son el Comercio al por menor de electrodomésticos que genera 648 (2,9%) puestos de trabajo en los 82 (1,0%) establecimientos que desarrollan esta actividad y el CIU G512702, Comercio al por mayor de bebidas no alcohólicas, que ocupa a 522 (2,3%) personas en los 14 (0,2%) establecimientos existentes

. Estas actividades desplazaron a otras que figuraban en la clasificación de acuerdo al número de establecimientos, estas actividades fueron, G523401 Comercio al por menor de calzado en establecimiento especializados, G525201 Comercio al por menor realizado por las compraventas y G523307 Comercio al por menor de ropa deportiva en establecimientos especializados.

SECTOR SERVICIOS

a) *Distribución de los servicios 1 por actividad económica*

De los 4.055 establecimientos de servicios censados, 1.296 corresponden a establecimientos de servicios ¹²⁵, abarcando el 32% de los establecimientos de servicios de la ciudad. La principal actividad de Servicios 1 es la correspondiente al código CIU H552101, Expendio a la mesa de comidas preparadas en

²⁵ En este estudio, como ya se anotó anteriormente, los servicios se separan en dos grupos; en el primero, ó 1, están los de alojamiento, restaurantes y similares y expendios de bebidas y licores; en el segundo, los demás servicios de la Clasificación CIU, Revisión 3, adaptadas para Colombia.

restaurantes, con 586 establecimientos, es decir el 45% de los establecimientos de servicios 1 censados. Esta actividad es también la que mayor personal ocupado registra con

2.721 personas y una participación porcentual del 41%. A continuación se muestran las principales actividades de servicios 1 de acuerdo al número de establecimientos.

CIU	ACTIVIDAD ECONÓMICA	N° Est	Personal ocupado
	TOTAL CARTAGENA	1.296	6.547
H552101	Expendio a la mesa de comidas preparadas, en restaurantes	586	2.721
H552203	Fuentes de soda	299	540
H552202	Expendio a la mesa de comidas preparadas, en cafeterías y loncherías.	138	411
H551201	Alojamiento en residencias	58	318
H553001	Expendio de bebidas alcohólicas para el consumo dentro del establecimiento	57	181
H551101	Alojamiento en hoteles	51	2.012

Estas seis actividades de comercio concentran el 92% de los establecimientos de servicios 1 y ocupan el 94% de las personas empleadas en el sector servicios 1.

a. Distribución de los establecimientos de Servicios 2 por actividad económica

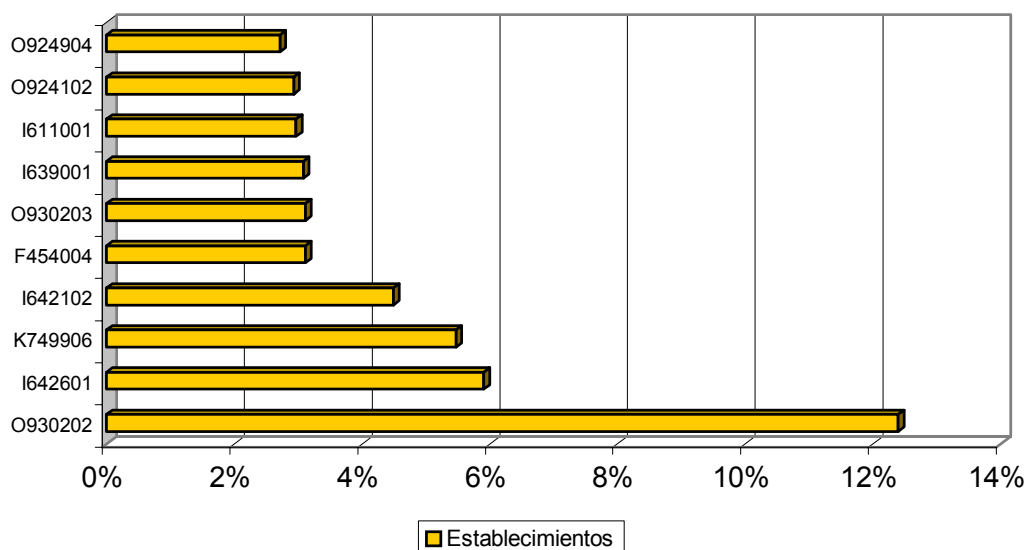
Se censaron 2.759 establecimientos de servicios que no se dedicaban a las actividades

de alojamiento, expendio de bebidas y alimentos. Estos establecimientos fueron clasificados como Servicios 2, los cuales después del Comercio son los que poseen mayor número de personas ocupadas con 19.951 trabajadores, es decir que absorben el 36,5% del empleo detectado en el Distrito.

Las actividades de Servicios 2, que concentraron mayor número de establecimientos son las siguientes:

CIU	ACTIVIDADES ECONÓMICAS	N° Est.	%	Personal ocupado	%
	TOTAL CARTAGENA	2.759	100	19.951	100
O930202	Servicios de peluquería	342	12	639	3
I642601	Servicios relacionados con las telecomunicaciones	163	6	349	2
K749906	Servicios de reproducción, impresión heliográfica, fotocopias, envíos postales y elaboración	151	5	498	2
I642102	Servicios de teléfono	124	4	555	3
F454004	Talleres de reparación eléctrica y electrónica	86	3	333	2
O930203	Salas de belleza	86	3	252	1
I639001	Agentes y agencias de aduana	85	3	1.083	5
I611001	Transporte de carga	82	3	756	4
O924102	Salas de billar	81	3	136	1
O924904	Salas de atracciones	75	3	184	1

Gráfico 53
Distribución porcentual de establecimientos de servicios 2 por actividad económica, 2001



ACTIVIDAD ECONÓMICA		N° Est.	%	Personal ocupado	%
TOTAL CARTAGENA		374	100	5.671	100
D155101	Elaboración de productos de pastelería y bizcochería	111	30	382	7
D181026	Fabricación de ropa sobre medidas	29	8	63	1
D369102	Fabricación de joyas de oro, plata y platino	17	5	114	2
D181001	Fabricación de ropa exterior, para hombre y niño	14	4	46	1
D361101	Fabricación de muebles para el hogar	11	3	76	1

SECTOR INDUSTRIA

a. Distribución de los establecimientos industriales por actividad económica

Existen 374 establecimientos La elaboración de productos dedicados a actividades industriales, presentando el sector la siguiente composición:

establecimientos industriales de pastelería y bizcochería son los establecimientos industriales predominantes en el Distrito, ellos abarcan el 30% de los censados, además de ser la cuarta actividad generadora de empleo con 382 personas ocupadas, es decir el 7% del personal empleado en el sector.

Anexo 1

Inversión neta de capitales 2002 Julio - diciembre de 2002 (En millones de pesos)

Meses	Constituidas	Reformadas	Liquidadas	Inversión Neta de Capitales	Empresas constituidas	Empresas reformadas	Empresas liquidadas
Julio	712	2.733	73	3.371	97	23	12
Agosto	657	4.109	389	4.377	87	20	14
Septiembre	382	4.646	81	4.946	86	19	14
Octubre	891	2.326	12.628	-9.410	89	21	20
Noviembre	465	1.231	14	1.682	68	18	7
Diciembre	914	936	7.541	-5.691	60	19	51
Acumulado	4.021	15.980	20.726	-724	487	120	118

Fuente: Registro Mercantil - Cámara de Comercio de Cartagena -CID

Anexo 2

Inversión neta de capitales 2001 Julio – diciembre de 2001 (En millones de pesos)

Meses	Constituidas	Reformadas	Liquidadas	Inversión Neta de Capitales	Empresas constituidas	Empresas reformadas	Empresas liquidadas
Julio	742	4.167	173	4.736	86	11	13
Agosto	830	1.056	84	1.803	94	11	9
Septiembre	1.239	11.336	1.054	11.521	72	11	25
Octubre	849	16.281	335	16.795	117	23	21
Noviembre	814	588	0	1.402	60	11	18
Diciembre	390	4.911	87	5.213	52	15	33
Acumulado	4.864	38.339	1.733	41.470	481	82	119

Fuente: Registro Mercantil - Cámara de Comercio de Cartagena - CID

Anexo 3
Cartagena. Inversión neta de capitales por sectores económicos,
Segundo semestre de 2002
(En miles de pesos)

Sectores Económicos	Constituciones			Reformadas		Liquidadas			Inversión Neta de Capitales		
	Empr.	Capital	Empleo generado	Empr.	Capital	Empr.	Capital	Empleo perdido	Empr.	Capital	Total Empleo
Agricultura, ganadería, caza, silvicultura	7	12,8	31	3	258,3	-	-	-	10	271,1	31
Pesca	7	32,0	22	2	1.718,3	1	5,0	-	8	1.745,3	22
Explotación de minas y cantera	10	49,0	9	4	650,0	2	1,0	2	12	698,0	7
Industria manufactureras	29	438,2	50	5	599,8	2	6,5	3	32	1.031,6	47
Suministros de electricidad, gas y agua	4	43,0	4	1	28,0	-	-	-	5	71,0	4
Construcción	23	221,2	41	4	309,5	5	7,4	19	22	523,3	22
Comercio al por mayor y al por menor	164	924,7	271	47	6.278,8	43	596,5	81	168	6.607,1	190
Hoteles y restaurantes	15	137,7	34	1	7,0	3	12,0	11	13	132,7	23
Transporte, almacenamiento y comunicación	61	715,5	115	18	2.846,9	4	86,5	4	75	3.475,9	111
Intermediación financiera	26	229,2	24	6	552,7	13	4.304,5	14	19	-3.522,6	10
Actividades inmobiliarias, empresariales y alquiler	73	855,6	86	23	1.167,1	33	15.588,1	46	63	-13.565,5	40
Admón. Pública y defensa; Seguridad social	-	-	-	-	-	-	-	-	-	-	-
Educación	5	12,5	2	-	-	-	-	-	5	12,5	2
Servicios sociales y salud	40	211,6	115	2	269,0	5	33,9	8	37	446,8	107
Otras actividades de servicios comunitarios, sociales y personales	23	137,9	26	4	1.295,0	7	84,1	7	20	1.348,8	19
Total	487	4.020,9	830	120	15.980,4	118	20.725,5	195	489	-724,2	635

Fuente: Registro Mercantil - Cámara de Comercio de Cartagena - CID

Anexo 4
Cartagena. Inversión Neta de Capitales por sectores económicos, Segundo semestre de 2001
(En miles de pesos)

Sectores Económicos	Constituciones		Reformadas		Liquidadas		Inversión Neta de Capitales	
	Empresas	Capital	Empresas	Capital	Empresas	Capital	Empresas	Capital
Agricultura, ganadería, caza, silvicultura	11	46,0	-	-	2	18,2	9	27,8
Pesca	7	233,1	8	1.632,0	1	0,0	14	1.865,1
Explotación de minas y cantera	1	2,0	-	-	1	3,5	-	(1,5)
Industria manufactureras	40	617,2	7	6.983,1	10	98,0	37	7.502,3
Suministros de electricidad, gas y agua	2	71,0	-	-	1	0,0	1	71,0
Construcción	20	35,2	-	-	7	15,0	13	20,2
Comercio al por mayor y al por menor	167	976,1	21	2.750,4	41	391,5	147	3.334,9
Hoteles y restaurantes	18	167,3	3	335,4	5	21,0	16	481,7
Transporte, almacenamiento y comunicación	46	907,6	14	2.157,3	6	130,5	54	2.934,3
Intermediación financiera	9	38,5	2	14,0	9	31,8	2	20,8
Actividades inmobiliarias, empresariales y alquiler	94	1.341,5	18	23.825,8	25	943,4	87	24.223,9
Admón. Pública y defensa; Seguridad social	-	-	-	-	-	-	-	-
Educación	7	28,7	1	30,0	2	0,1	6	58,6
Servicios sociales y salud	48	269,2	3	477,8	7	78,8	44	668,1
Otras actividades de servicios comunitarios, sociales y personales	11	130,6	5	133,0	2	1,0	14	262,6
TOTALES	481	4.863,9	82	38.338,6	119	1.732,7	444	41.469,8

Fuente: Registro Mercantil - Cámara de Comercio de Cartagena - CID

Anexo 5

Bolívar. Comercio exterior y balanza cambiaria

Enero – diciembre, 2001- 2002

	Dólares FOB					
	Exportaciones		Importaciones		Balanza Comercial	
	2001	2002	2001	2002	2001	2002
TOTAL	557.320.214	511.220.456	695.179.464	762.290.401	-137.859.250	-251.069.945
Asociación latinoamericana de Integración (ALADI)	275.497.369	224.516.059	92.498.401	99.924.112	182.998.968	124.591.947
Grupo Andino	193.575.555	156.062.470	64.150.833	73.188.203	129.424.722	82.874.267
Bolivia	5.603.440	3.400.786	0	0	5.603.440	3.400.786
Ecuador	63.391.910	59.022.119	2.703.480	3.572.388	60.688.430	55.449.732
Perú	33.763.424	37.177.755	8.005.292	7.441.593	25.758.132	29.736.162
Venezuela	90.816.781	56.461.810	53.442.061	62.174.223	37.374.720	-5.712.413
Resto Aladi	81.921.814	68.453.589	28.347.568	26.735.909	53.574.246	41.717.680
Argentina	3.303.852	1.094.135	2.170.808	1.027.558	1.133.044	66.577
Brasil	28.184.872	17.175.283	15.183.938	15.220.952	13.000.934	1.954.331
Chile	30.065.017	24.388.472	2.521.161	1.562.885	27.543.856	22.825.587
México	20.033.438	25.645.984	8.403.527	7.697.672	11.629.911	17.948.312
Paraguay	267.147	149.715	0	0	267.147	149.715
Uruguay	67.488	0	68.134	1.226.842	-646	-1.226.842
Centro América	46.519.740	69.847.297	22.156.315	17.657.975	24.363.425	52.189.322
Costa Rica	11.808.833	20.207.896	12.489	75.419	11.796.344	20.132.477
El Salvador	4.295.299	5.583.174	0	0	4.295.299	5.583.174
Guatemala	6.488.888	13.529.791	155.641	36.533	6.333.247	13.493.258
Honduras	1.930.989	1.293.356	249.635	0	1.681.354	1.293.356
Nicaragua	246.103	225.805	0	0	246.103	225.805
Panamá	21.749.628	29.007.275	21.738.550	17.546.023	11.078	11.461.252
El Caribe	30.655.148	35.981.578	25.424.027	20.444.267	5.231.121	15.537.311
Antillas Holandesas	1.071.787	679.016	244.848	0	826.939	679.016
Aruba	359.186	297.590	674.810	587.713	-315.624	-290.123
Bahamas	246.193	0	5.695	0	240.498	0
Barbados	48.104	34.292	18.557	5.706	29.547	28.586
Belice	143.937	345.970	202	0	143.735	345.970
Caiman, Islas	0	0	0	33.674	0	-33.674
Cuba	1.636.862	5.123.856	12.561	29.912	1.624.301	5.093.944
Dominica	54.370	104.229	0	0	54.370	104.229
Guadalupe	17.930	4.116	0	0	17.930	4.116
Guayana francesa	351.779	220.249	0	0	351.779	220.249
Guayana	714.912	628.901	0	10.800	714.912	618.101
Haití	717.436	839.769	0	0	717.436	839.769
Jamaica	2.148.082	2.057.917	425.347	248.247	1.722.735	1.809.670
Martinica	178.169	94.204	0	0	178.169	94.204
Puerto Rico	6.092.530	4.928.312	546.497	433.783	5.546.033	4.494.529
República Dominicana	13.940.061	17.142.165	191.101	10	13.748.960	17.142.155
Surinam	340.277	500.479	0	0	340.277	500.479
Foroe, Islas	0	0	0	0	0	0
Virgenes, Islas	0	0	23.304.409	19.094.422	-23.304.409	-19.094.422
Trinidad y Tobago	2.593.533	2.980.513	0	0	2.593.533	2.980.513
Canadá	591.989	1.086.269	4.272.948	13.333.311	-3.680.959	-12.247.042
Estados Unidos	101.552.701	85.620.658	389.757.624	348.183.980	-288.204.923	-262.563.322
Union Europea	52.485.314	42.380.244	121.528.052	67.319.861	-69.042.738	-24.939.617
Alemania	1.928.869	2.233.711	69.304.946	17.995.943	-67.376.077	-15.762.232
Belgica-Luxenburgo	3.866.798	2.220.659	4.035.355	3.405.370	-168.557	-1.184.711
Dinamarca	75.808	0	2.265.471	1.145.510	-2.189.663	-1.145.510
España	25.904.957	25.328.149	14.459.658	7.290.789	11.445.299	18.037.360
Francia	6.188.298	7.894.273	11.342.992	14.939.865	-5.154.694	-7.045.592
Holanda (Países Bajos)	1.059.417	1.090.949	6.936.720	2.676.775	-5.877.303	-1.585.826
Italia	11.747.955	3.082.208	6.354.879	4.247.385	5.393.076	-1.165.177
Portugal	288.478	41.616	34.357	57.084	254.121	-15.468
Reino Unido	1.424.734	488.679	6.793.674	15.561.140	-5.368.940	-15.072.461
Japón	7.941.478	6.467.041	10.386.204	6.127.879	1.147.804	339.162
China	2.257.452	4.037.258	2.776.478	512.792	-519.026	3.524.467
Otros países	39.819.023	41.284.052	26.379.415	188.786.224	13.439.608	-147.502.172

Fuente: DIAN – DANE. Cálculos Banco de la República, Estudios Económicos, Cartagena

Anexo 6
Bolívar. Exportaciones según clasificación CIU
Enero – diciembre, 2001- 2002

DESCRIPCION	Dólares Fob					
	2001		2002		Variaciones	
	US\$	Part. %	US\$	Part. %	US\$	%
TOTAL	557.320.214	100,0	511.220.456	100,0	-46.099.758	-8,3
Sector Agrop. Silv., caza y pesca	13.269.370	2,4	12.057.661	2,4	-1.211.709	-9,1
Producción agropecuaria	5.815.869	1,0	5.721.304	1,1	-94.565	-1,6
Caza ordinaria	3.831.956	0,7	2.911.516	0,6	-920.440	-24,0
Extracción de madera	27.734	0,0	0	0,0	-27.734	---
Pesca	3.593.811	0,6	3.424.841	0,7	-168.970	-4,7
Sector Minero	218.658	0,0	190.038	0,0	-28.620	-13,1
Extracción de minerales	0	0,0	24.380	0,0		
Extracción otros minerales	218.658	0,0	165.658	0,0	-53.000	-24,2
Sector Industrial	538.601.632	96,6	494.275.592	96,7	-44.326.040	-8,2
Prod. Alimentos bebidas y tabaco	101.413.287	18,2	82.454.918	16,1	-18.958.369	-18,7
Productos alimenticios	92.032.599	16,5	72.304.102	14,1	-19.728.497	-21,4
Otros productos alimenticios	320.151	0,1	1.181.634	0,2	861.483	269,1
Bebidas	6.742.638	1,2	7.161.342	1,4	418.704	6,2
Tabaco	2.317.899	0,4	1.807.840	0,4	-510.059	-22,0
Textiles, prendas de vestir	9.347.627	1,7	993.737	0,2	-8.353.890	-89,4
Textiles	123.319	0,0	58.588	0,0	-64.731	-52,5
Prendas de vestir	3.879	0,0	71.665	0,0	67.786	1747,5
Cuero y sus derivados	9.174.114	1,6	862.284	0,2	-8.311.830	-90,6
Calzado	46.315	0,0	1.200	0,0	-45.115	-97,4
Industria maderera	4.029.317	0,7	2.670.327	0,5	-1.358.990	-33,7
Madera y sus productos	3.749.474	0,7	2.182.276	0,4	-1.567.198	-41,8
Muebles de madera	279.843	0,1	488.051	0,1	208.208	74,4
Fabricación de papel y sus prod.	626.982	0,1	254.198	0,0	-372.784	-59,5
Papel y sus productos	589.273	0,1	166.034	0,0	-423.239	-71,8
Imprentas y editoriales	37.709	0,0	88.164	0,0	50.455	133,8
Fabricación sustancias químicas	326.609.500	58,6	337.137.647	65,9	10.528.147	3,2
Químicos industriales	272.989.921	49,0	279.286.186	54,6	6.296.265	2,3
Otros químicos	2.805.038	0,5	2.483.714	0,5	-321.324	-11,5
Refinería de petróleo	430.310	0,1	6.753	0,0	-423.557	-98,4
Derivados del petróleo	420.829	0,1	0	0,0	-420.829	-100,0
Caucho	1.789	0,0	24.164	0,0	22.375	1250,7
Plásticos	49.961.613	9,0	55.336.830	10,8	5.375.217	10,8
Minerales no metálicos	42.139.664	7,6	36.996.249	7,2	-5.143.415	-12,2
Barro, loza, ect.	56.136	0,0	9.540	0,0	-46.596	-83,0
Vidrio y sus productos	199.148	0,0	12.117	0,0	-187.031	-93,9
Otros minerales no metálicos	41.884.380	7,5	36.974.592	7,2	-4.909.788	-11,7
Metálicas básicas	44.094.443	7,9	25.762.099	5,0	-18.332.344	-41,6
Básicas de hierro y acero	43.814.117	7,9	25.475.388	5,0	-18.338.729	-41,9
Básicas metales no ferrosos	280.326	0,1	286.711	0,1	6.385	2,3
Maquinaria y equipos	10.240.669	1,8	7.954.741	1,6	-2.285.928	-22,3
Met. Exc. Maquinaria	795.884	0,1	831.282	0,2	35.398	4,4
Maquinaria exc eléctrica	5.443.837	1,0	3.988.132	0,8	-1.455.705	-26,7
Maquinaria eléctrica	617.222	0,1	185.014	0,0	-432.208	-70,0
Mat. Transporte	3.362.003	0,6	2.926.609	0,6	-435.394	-13,0
Equipo profesional y científico	21.723	0,0	23.704	0,0	1.981	9,1
Otras industrias	100.143	0,0	51.676	0,0	-48.467	-48,4
Otras industrias manufactureras	100.143	0,0	51.676	0,0	-48.467	-48,4
Comercio, restaurantes y hoteles	5.202.991	0,9	4.696.022	0,9	-506.969	-9,7
Comercio al por mayor	5.202.991	0,9	4.696.022	0,9	-506.969	-9,7
Servicios comunales, sociales y personales	27.563	0,0	1.143	0,0	-26.420	-95,9
Autores, compositores, Bibliotecas, museos, jardines botánicos y otros	27.563	0,0	1.143	0,0	-26.420	---
Diversos y no clasificados	0	0,0	0	0,0	0	---

(---) No es posible calcular variación

Fuente: DIAN – DANE. Cálculos Banco de la República, Estudios Económicos, Cartagena

Anexo 7
Bolívar. Importaciones según clasificación CIU
Enero – diciembre, 2001 – 2002

DESCRIPCIÓN	Dólares FOB					
	2001		2002		Variación	
	Dólares	Part. %	Dólares	Part. %	Absoluta	%
TOTAL	695.179.464	100,0	762.286.163	100,0	67.106.699	9,7
Sector Agrop. Silvic., caza y pesca	35.242.116	5,1	27.446.245	3,6	-7.795.871	-22,1
Producción agropecuaria	35.242.066	5,1	27.436.362	3,6	-7.805.704	-22,1
Caza ordinaria	0	0,0	0	0,0	0	...
Extracción de madera	0	0,0	7.594	0,0	7.594	#DIV/0!
Pesca	50	0,0	2.289	0,0	2.239	4478,0
Sector Minero	48.998.083	7,0	9.965.668	1,3	-39.032.415	-79,7
Petróleo y gas	47.197.756	6,8	8.138.604	1,1	-39.059.152	-82,8
Extracción minerales metálicos	70.491	0,0	0	0,0	-70.491	-100,0
Extracción otros minerales	1.729.836	0,2	1.827.064	0,2	97.228	5,6
Sector Industrial	610.576.941	87,8	572.493.768	75,1	-38.083.174	-6,2
Prod. Alimentos bebidas y tabaco	16.989.583	2,4	17.475.522	2,3	485.939	2,9
Productos alimenticios	4.555.159	0,7	3.315.943	0,4	-1.239.216	-27,2
Otros productos alimenticios	12.099.327	1,7	13.895.530	1,8	1.796.203	14,8
Bebidas	335.097	0,0	264.049	0,0	-71.049	-21,2
Tabaco	0	0,0	0	0,0	0	...
Textiles, prendas de vestir	3.268.081	0,5	1.686.179	0,2	-1.581.903	-48,4
Textiles	1.179.574	0,2	874.288	0,1	-305.286	-25,9
Prendas de vestir	1.554.597	0,2	571.698	0,1	-982.900	-63,2
Cuero y sus derivados	206.535	0,0	50.301	0,0	-156.234	-75,6
Calzado	327.375	0,0	189.892	0,0	-137.483	-42,0
Industria maderera	826.641	0,1	474.372	0,1	-352.269	-42,6
Madera y sus productos	812.400	0,1	348.473	0,0	-463.927	-57,1
Muebles de madera	14.241	0,0	125.899	0,0	111.658	784,1
Fabricación de papel y sus prod.	7.757.249	1,1	7.608.459	1,0	-148.791	-1,9
Papel y sus productos	7.532.092	1,1	7.232.039	0,9	-300.054	-4,0
Imprentas y editoriales	225.157	0,0	376.420	0,0	151.263	67,2
Fabricación sustancias químicas	384.964.980	55,4	411.627.104	54,0	26.662.124	6,9
Químicos industriales	295.628.296	42,5	342.659.162	45,0	47.030.866	15,9
Otros químicos	17.605.306	2,5	17.663.600	2,3	58.294	0,3
Refinería de petróleo	63.183.651	9,1	41.731.889	5,5	-21.451.762	-34,0
Derivados del petróleo	4.048.358	0,6	5.107.134	0,7	1.058.776	26,2
Caucho	720.357	0,1	677.415	0,1	-42.942	-6,0
Plásticos	3.779.012	0,5	3.787.905	0,5	8.893	0,2
Minerales no metálicos	4.091.554	0,6	4.797.885	0,6	706.331	17,3
Barro, loza, ect.	37.981	0,0	25.395	0,0	-12.586	-33,1
Vidrio y sus productos	2.650.993	0,4	2.805.364	0,4	154.371	5,8
Otros minerales no metálicos	1.402.580	0,2	1.967.126	0,3	564.546	40,3
Metálicas básicas	34.859.489	5,0	36.631.821	4,8	1.772.332	5,1
Básicas de hierro y acero	33.493.786	4,8	34.141.799	4,5	648.013	1,9
Básicas metales no ferrosos	1.365.703	0,2	2.490.022	0,3	1.124.319	82,3
Maquinaria y equipos	157.432.292	22,6	91.823.765	12,0	-65.608.528	-41,7
Met. Exc. Maquinaria	9.904.964	1,4	9.904.936	1,3	-28	0,0
Maquinaria exc eléctrica	100.967.488	14,5	45.421.223	6,0	-55.546.265	-55,0
Maquinaria eléctrica	28.308.657	4,1	21.943.151	2,9	-6.365.507	-22,5
Mat. Transporte	13.110.850	1,9	9.575.481	1,3	-3.535.369	-27,0
Equipo profesional y científico	5.140.333	0,7	4.978.974	0,7	-161.359	-3,1
Otras industrias	387.072	0,1	368.663	0,0	-18.409	-4,8
Otras industrias manufactureras	387.072	0,1	368.663	0,0	-18.409	-4,8
Comercio, restaurantes y hoteles	333.857	0,0	39.957	0,0	-293.900	-88,0
Comercio al por mayor	333.857	0,0	39.957	0,0	-293.900	-88,0
Servicios profesionales	223	0,0	191	0,0	-32	-14,3
Servicios técnicos y arquitectónicos	223	0,0	191	0,0	-32	-14,3
Servicios comunales, sociales y personales	28.244	0,0	6.515	0,0	-21.729	-77
Autores, compositores, Bibliotecas, museos, jardines botánicos y otros	0	0,0	6.515	0,0	6.515	...
Diversos y no clasificados	0	0,0	152.333.819	20,0	152.333.819	0,0

(---) No es posible calcular variación

Fuente: DIAN – DANE. Cálculos Banco de la República, Estudios Económicos, Cartagena

Anexo 8

Transporte urbano por tipo de servicio, según trimestres, 2001-2002

Trimestre	Tipo de servicio	Parque automotor			Promedio diario en servicio			Pasajeros transportados (Miles)		
		2001	2002	Var. %	2001	2002	Var. %	2001	2002	Var%
BUSES										
Primero	Corriente	850	725	-14,7	819	708	-13,6	45.448	19.929	-56,1
	Ejecutivo	147	148	0,7	137	138	0,7	3.755	3.601	-4,1
	Intermedio	244	252	3,3	230	235	2,2	6.669	6.516	-2,3
	SupEjec	54	56	3,7	49	47	-4,1	1.336	1.051	-21,3
Segundo	Corriente	825	715	-13,3	796	697	-12,4	23.410	18.582	-20,6
	Ejecutivo	147	143	-2,7	137	134	-2,2	3.640	3.470	-4,7
	Intermedio	247	265	7,3	233	244	4,7	6.521	7.088	8,7
	SupEjec	54	56	3,7	49	48	-2,0	1.268	1.172	-7,6
Tercero	Corriente	769	714	-7,2	746	696	-6,7	21.234	18.646	-12,2
	Ejecutivo	153	143	-6,5	144	133	-7,6	3.779	3.454	-8,6
	Intermedio	248	266	7,3	236	242	2,5	6.353	7.067	11,2
	SupEjec	53	56	5,7	48	49	2,1	1.163	1.265	8,8
Cuarto	Corriente	745	714	-4,2	725	696	-4,0	20.879	18.701	-10,4
	Ejecutivo	151	143	-5,3	141	133	-5,7	3.746	3.430	-8,4
	Intermedio	246	263	6,9	234	244	4,3	6.341	6.929	9,3
	SupEjec	54	56	3,7	49	49	0,0	1.155	1.335	15,6
BUSETAS										
Primero	Corriente	640	686	7,2	622	671	7,9	18.054	18.035	-0,1
	Ejecutivo	32	33	3,1	30	30	0,0	778	771	-0,9
	SupEjec	24	16	-33,3	21	11	-47,6	147	75	-49,0
Segundo	Corriente	644	692	7,5	626	675	7,8	17.761	17.614	-0,8
	Ejecutivo	32	32	0,0	29	29	0,0	749	751	0,3
	SupEjec	19	14	-26,3	15	11	-26,7	110	112	1,8
Tercero	Corriente	666	695	4,4	647	677	4,6	17.787	17.676	-0,6
	Ejecutivo	34	32	-5,9	31	29	-6,5	815	754	-7,5
	SupEjec	19	13	-31,6	13	10	-23,1	96	80	-16,7
Cuarto	Corriente	682	700	2,6	655	683	4,3	18.163	17.831	-1,8
	Ejecutivo	35	32	-8,6	32	29	-9,4	833	753	-9,6
	SupEjec	19	12	-36,8	14	7	-50,0	88	78	-11,4
MICROBUSES Y COLECTIVOS										
Primero	Corriente	51	64	25,5	49	62	26,5	1.344	1.352	0,6
Segundo	Corriente	51	66	29,4	49	64	30,6	1.251	1.320	5,5
Tercero	Corriente	56	66	17,9	53	64	20,8	1.271	1.332	4,8
Cuarto	Corriente	64	70	9,4	61	68	11,5	1.381	1.382	0,1

Fuente: DANE

Anexo 9

Cartagena. Situación fiscal, 2001-2002

VARIABLES ECONOMICAS	DIC/01	DIC/02	Var. %
<u>INGRESOS</u>	271.166,7	341.323,7	25,87
<u>A. INGRESOS CORRIENTES</u>	268.933,1	334.835,2	24,51
A.1. Ingresos tributarios	71.550,0	117.994,2	64,91
Valorización	812,8	0,0	-100,00
Predial y complementarios	36.519,7	42.066,5	15,19
Industria y comercio	17.546,8	58.637,4	234,18
Timbre, circulación y tránsito	3.402,2	4.449,4	30,78
Sobretasa a la gasolina	12.234,6	11.826,3	-3,34
Otros	1.033,9	1.014,6	-1,87
A.2. Ingresos no tributarios	12.130,0	12.096,4	-0,28
Ingresos de la propiedad	4.915,4	4.827,7	-1,78
Ingresos por servicios y operaciones	148,4	158,6	6,82
Otros	7.066,2	7.110,2	0,62
A.3. Ingresos por transferencias	185.253,1	204.744,7	10,52
A.3.1. Nacional	185.222,4	204.744,7	10,54
Nación central	146.091,4	180.477,7	23,54
Entidades descentralizadas	9.838,5	6.667,2	-32,23
Empresas de bienes y servicios	29.292,5	17.599,8	-39,92
A.3.2. Departamental	30,6	0,0	-100,00
Entidades descentralizadas	30,6	0,0	-100,00
A.3.3. Municipal	0,0	0,0	-
Entidades descentralizadas	0,0	0,0	-
<u>GASTOS</u>	326.261,5	321.160,9	-1,56
<u>B. GASTOS CORRIENTES</u>	245.543,0	255.228,3	3,94
B.1. Funcionamiento	213.825,2	219.322,2	2,57
Remuneración del trabajo	122.194,1	130.390,6	6,71
Compra de bienes y servicios de consumo	23.538,1	33.745,6	43,37
Régimen subsidiado de salud	49.009,5	50.472,3	2,98
Gastos en especie pero no en dinero	2.682,7	3.531,6	31,64
Otros	16.400,7	1.182,0	-92,79
B.2. Intereses y comisiones de deuda pública	23.182,9	22.830,0	-1,52
Externa	2.028,6	0,0	-100,00
Interna	21.154,3	22.830,0	7,92
B.3. Gastos por transferencias	8.534,9	13.076,1	53,21
B.3.1. Nacional	328,4	439,6	33,87
Entidades descentralizadas	328,4	439,6	33,87
B.3.2. Departamental	0,0	0,0	-
Entidades descentralizadas	0,0	0,0	-
B.3.3. Municipal	2.599,6	1.048,4	-59,67
Entidades descentralizadas	2.599,6	1.048,4	-59,67
B.3.4. Otros	5.606,9	11.588,2	106,68
<u>C. DEFICIT O AHORRO CORRIENTE</u>	23.390,1	79.606,9	240,34
<u>D. INGRESOS DE CAPITAL</u>	2.233,6	6.488,4	190,49
Transferencias de capital	0,0	5.255,4	
Aportes de cofinanciación	2.233,0	1.232,5	-44,81
Otros	0,6	0,5	-11,75
<u>E. GASTOS DE CAPITAL</u>	80.718,6	65.932,6	-18,32
Formación bruta de capital	80.616,4	65.570,4	-18,66
Otros	102,2	362,2	254,32
<u>H. FINANCIAMIENTO</u>	55.094,9	-20.162,8	-136,60
H.1. Externo	9.219,8	16.257,8	76,34
Desembolsos	9.219,8	16.257,8	76,34
Desembolsos	4.233,4	1.769,6	-58,20
Amortizaciones	9.305,7	10.971,2	17,90
H.3. Variación de depósitos	17.885,5	-48.431,6	-370,79
H.4. Otros	33.061,8	21.212,7	-35,84
I.1 Reconocimientos	196,7	0,0	-100,00
I.2 Compromisos - C x P	81,9	0,0	-100,00

Fuente: Secretaría de Hacienda distrital

Anexo 10
Exportaciones no tradicionales por departamento de origen, 2002

Departamento de Origen	Miles de dólares		Variación %	Contribución a variación	Participación %	
	2002 (p)	2001			2002	2001
TOTAL	6.590.631	6.838.271	-3,6	-3,6	100,0	100,0
CUNDINAMARCA	2.092.395	2.045.503	2,3	0,7	31,7	29,9
ANTIOQUIA	1.642.530	1.774.684	-7,4	-1,9	24,9	26,0
VALLE DEL CAU	945.691	1.002.190	-5,6	-0,8	14,3	14,7
BOLIVAR	543.481	553.560	-1,8	-0,1	8,2	8,1
ATLANTICO	443.119	466.938	-5,1	-0,3	6,7	6,8
RISARALDA	132.285	125.107	5,7	0,1	2,0	1,8
MAGDALENA	124.129	106.632	16,4	0,3	1,9	1,6
CALDAS	105.984	122.154	-13,2	-0,2	1,6	1,8
BOYACA	98.623	99.579	-1,0	0,0	1,5	1,5
SANTANDER	97.703	128.998	-24,3	-0,5	1,5	1,9
CAUCA	79.534	80.527	-1,2	0,0	1,2	1,2
BOGOTA	66.863	87.431	-23,5	-0,3	1,0	1,3
SUCRE	29.590	32.484	-8,9	0,0	0,4	0,5
NARIÑO	25.374	17.359	46,2	0,1	0,4	0,3
NORTE DE SANT	20.508	42.110	-51,3	-0,3	0,3	0,6
SAN ANDRES	7.887	4.838	63,0	0,0	0,1	0,1
CESAR	7.575	23.206	-67,4	-0,2	0,1	0,3
CORDOBA	7.160	11.081	-35,4	-0,1	0,1	0,2
TOLIMA	5.792	10.127	-42,8	-0,1	0,1	0,1
GUAJIRA	5.163	2.190	135,8	0,0	0,1	0,0
QUINDIO	3.238	1.862	73,9	0,0	0,0	0,0
CHOCO	3.011	2.375	26,8	0,0	0,0	0,0
META	1.084	733	47,8	0,0	0,0	0,0
HUILA	572	497	15,2	0,0	0,0	0,0
CASANARE	229	406	-43,6	0,0	0,0	0,0
ARAUCA	106	683	-84,5	0,0	0,0	0,0
CAQUETA	66	141	-53,4	0,0	0,0	0,0
DEMÁS DEPARTAMENTOS	101.005	95.016	6,3	0,1	1,5	1,4

(p) Provisional

Fuente: DANE-