

Comportamiento en los diferentes mercados



Fuente: DANE

El presente documento corresponde al reporte de abastecimiento de alimentos analizado por el Sistema de Información de Precios y Abastecimiento del Sector Agropecuario – SIPSA para el periodo comprendido entre la primera quincena del mes de diciembre de 2014 y la primera quincena del mes de enero de 2015.

Durante el periodo del reporte el SIPSA registró un descenso del 9,04 % con respecto a la totalidad del volumen de alimentos abastecidos en los mercados que contempla la investigación.

Este comportamiento se originó por un menor ingreso de alimentos en los mercados mayoristas de Mercasa en Pereira, La Central de Abastos de Villavicencio (CAV) en Villavicencio, Mercar en Armenia, Barranquillita en Barranquilla, Cenabastos en Cúcuta, Corabastos en Bogotá, La Central Mayorista de Antioquia (CMA), en Medellín, Centroabastos en Bucaramanga, La Nueva Sexta, en Cúcuta, Surabastos en Neiva, Santa Helena en Cali y Cavasa en Cali. Por el contrario el abastecimiento aumentó en Coomerca en Medellín y Las Flores en Bogotá. A continuación se relaciona la información detallada sobre el volumen y porcentaje de abastecimiento en los mercados de las principales ciudades del país.

Armenia, Mercar

En este mercado el ingreso de alimentos mostró un descenso del 10,65 %, al registrar 2.413 toneladas (t) en la primera quincena de enero, 257 t menos con respecto al volumen ingresado en la primera quincena del mes de diciembre.

Se destacó una menor oferta en tres de los cuatro grupos: en primer lugar la categoría «otros grupos» mostró un descenso del 37,00 %, a causa de la menor oferta de leche pasteurizada UHT y carne de pollo. Le siguió el grupo de las verduras y hortalizas reportaron un menor ingreso de alimentos del 18,35 %, donde se destacaron el cilantro y el tomate chonto. En el caso del ingreso de las frutas frescas para este periodo presentó un descenso del 3,46 %, lo que se evidenció en productos como la piña Gold procedente del municipio de La Tebaida en el departamento del Quindío. A diferencia, el grupo de los tubérculos, raíces y plátanos consiguieron un aumento en el ingreso de alimentos del 3,75 %, siendo la papa suprema y el plátano hartón verde los productos que más incidieron en este comportamiento.

Barranquilla, Barranquillita

En el mercado de Barranquillita la entrada de alimentos a lo largo de la primera quincena del mes de enero, tuvo un descenso del 10,59 %.

El abastecimiento de alimentos de acuerdo al orden de magnitud, destacó en primer lugar la categoría de los procesados con una menor oferta de alimentos al reportar un 36,73 %, originado por un bajo acopio de carne de pollo que llegó desde Barranquilla en Atlántico y de los aceites desde Ciénaga en el departamento del Magdalena. A diferencia, el grupo de las frutas presentó una mayor oferta en sus inventarios, al reportar un 5,55 %, debido a productos como el banano Urabá y la granadilla. Le siguió las verduras y hortalizas registró un incremento del 5,36 %, donde se destacó una mayor entrada de ahuyama y arveja verde en vaina desde Mangangué en Bolívar y de la central de Corabastos en Bogotá, respectivamente. Y en el grupo de los tubérculos, raíces y plátanos aumentaron sus inventarios en un

CONTENIDO

Comportamiento en los diferentes mercados
Comportamiento de los volúmenes de abastecimiento
acumulados durante el año 2014

pág.

1

5

Horario de recolección Proyecto Abastecimiento de
Alimentos

pág.

7


**Cuadro 1. Volumen de alimentos ingresados a los mercados
2014 - 2015 (primera quincena de diciembre
y primera quincena de enero)**

Ciudades	Central	Toneladas		
		Primera quincena de diciembre (t)	Primera quincena de enero (t)	Variación (%)
Bogotá, D. C.	Corabastos	69.034	61.985	-10,21
Medellín	CMA	30.153	27.153	-9,95
Bucaramanga	Centroabastos	14.267	12.868	-9,81
Cali	Cavasa	11.815	11.450	-3,09
Cali	Santa Helena	11.274	10.425	-7,53
Medellín	Coomerca	6.482	6.955	7,29
Barranquilla	Barranquillita	12.130	10.846	-10,59
Cúcuta	Cenabastos	8.386	7.517	-10,36
Cúcuta	La Nueva Sexta	570	514	-9,77
Pereira	Mercasa	3.444	2.789	-19,02
Villavicencio	CAV	3.366	2.933	-12,87
Neiva	Surabastos	3.571	3.258	-8,77
Armenia	Mercar	2.413	2.156	-10,65
Bogotá, D. C.	Las Flores	623	641	2,87
Total		177.529	161.488	-9,04

Fuente: SIPSA, Ministerio de Agricultura y Desarrollo Rural-DANE.

**Cuadro 2. Relación de porcentajes y volumen de abastecimiento
de los grupos de alimentos en los catorce mercados monitoreados
2014 - 2015 (primera quincena de diciembre
y primera quincena de enero)**

Grupo					Conclusión Variación (%)
	Primera quincena de diciembre		Primera quincena de enero		
	Volumen (t)	Participación (%)	Volumen (t)	Participación (%)	
Cali, Cavasa					
Total Cavasa	11.815	100,00	11.450	100,0	-3,09
Cali, Santa Helena					
Frutas	4.002	35,50	3.570	34,24	-10,79
Otros grupos	2.122	18,83	1.952	18,72	-8,02
Tubérculos, raíces y plátanos	2.753	24,42	2.716	26,06	-1,34
Verduras y hortalizas	2.397	21,26	2.186	20,97	-8,77
Total Santa Helena	11.274	100,00	10.425	100,0	-7,53
Cúcuta, Cenabastos					
Frutas	1.318	15,71	1.296	17,24	-1,64
Otros grupos	1.882	22,44	1.373	18,27	-27,04
Tubérculos, raíces y plátanos	3.280	39,12	3.135	41,71	-4,43
Verduras y hortalizas	1.906	22,72	1.713	22,79	-10,11
Total Cenabastos	8.386	100,00	7.517	100,0	-10,36
Cúcuta, La Nueva Sexta					
Frutas	172	30,20	119	23,17	-30,79
Otros grupos	386	67,62	383	74,41	-0,71
Tubérculos, raíces y plátanos	8	1,40	10	1,98	27,52
Verduras y hortalizas	4	0,78	2	0,45	-48,31
Total La nueva sexta	570	100,00	514	100,0	-9,77
Medellín, Central Mayorista de Antioquia					
Frutas	6.577	21,81	6.318	23,27	-3,94
Otros grupos	10.750	35,65	8.422	31,02	-21,65
Tubérculos, raíces y plátanos	5.959	19,76	6.080	22,39	2,03
Verduras y hortalizas	6.868	22,78	6.332	23,32	-7,79
Total CMA	30.153	100,00	27.153	100,0	-9,95
Medellín, Plaza Minorista Coomerca					
Frutas	1.865	28,77	2.505	36,03	34,36
Otros grupos	824	12,71	769	11,06	-6,65
Tubérculos, raíces y plátanos	2.393	36,92	2.220	31,93	-7,22
Verduras y hortalizas	1.400	21,61	1.460	20,99	4,24
Total Coomerca	6.482	100,00	6.955	100,0	7,29
Neiva, Surabastos					
Frutas	823	23,05	759	23,30	-7,77
Otros grupos	646	18,09	580	17,79	-10,27
Tubérculos, raíces y plátanos	1.054	29,51	996	30,58	-5,46
Verduras y hortalizas	1.048	29,35	923	28,32	-11,97
Total Surabastos	3.571	100,00	3.258	100,0	-8,77
Pereira, Mercasa					
Frutas	816	23,69	593	21,26	-27,32
Otros grupos	1.865	54,15	1.414	50,70	-24,17
Tubérculos, raíces y plátanos	268	7,78	356	12,76	32,92
Verduras y hortalizas	496	14,39	426	15,27	-14,07
Total Mercasa	3.444	100,00	2.789	100,0	-19,02
Villavicencio, Central de Abastos de Villavicencio					
Frutas	764	22,70	716	24,42	-6,29
Otros grupos	463	13,74	326	11,13	-29,46
Tubérculos, raíces y plátanos	1.246	37,03	1.062	36,20	-14,82
Verduras y hortalizas	893	26,53	829	28,26	-7,19
Total CAV	3.366	100,00	2.933	100,0	-12,87
Total	177.529		161.488		-9,04

Fuente: SIPSA, Ministerio de Agricultura y Desarrollo Rural-DANE.

**Cuadro 2. Relación de porcentajes y volumen de abastecimiento
de los grupos de alimentos en los catorce mercados monitoreados
2014 - 2015 (primera quincena de diciembre
y primera quincena de enero)**

Grupo	Primera quincena de diciembre		Primera quincena de enero		Variación (%)
	Volumen (t)	Participación (%)	Volumen (t)	Participación (%)	
Armenia, Mercar					
Frutas	528	21,89	510	23,65	-3,46
Otros grupos	515	21,32	324	15,04	-37,00
Tubérculos, raíces y plátanos	919	38,09	953	44,22	3,75
Verduras y hortalizas	451	18,70	368	17,09	-18,35
Total Mercar	2.413	100,00	2.156	100,0	-10,65
Barranquilla, Barranquillita					
Frutas	2.810	23,16	2.966	27,34	5,55
Otros grupos	4.550	37,51	2.879	26,54	-36,73
Tubérculos, raíces y plátanos	2.520	20,78	2.631	24,25	4,38
Verduras y hortalizas	2.250	18,55	2.371	21,86	5,36
Total Barranquillita	12.130	100,00	10.846	100,0	-10,59
Bogotá, D. C., Corabastos					
Frutas	17.467	25,30	15.138	24,42	-13,33
Otros grupos	7.086	10,26	4.825	7,78	-31,90
Tubérculos, raíces y plátanos	19.001	27,52	17.707	28,57	-6,81
Verduras y hortalizas	25.481	36,91	24.314	39,23	-4,58
Total Corabastos	69.034	100,00	61.985	100,0	-10,21
Bogotá, D. C., Las Flores					
Otros grupos	623	75,00	641	75,00	2,87
Total Las Flores	623	100,00	641	100,0	2,87
Bucaramanga, Centroabastos					
Frutas	4.746	33,27	4.461	34,67	-6,02
Otros grupos	1.213	8,50	967	7,51	-20,27
Tubérculos, raíces y plátanos	3.310	23,20	3.498	27,18	5,66
Verduras y hortalizas	4.998	35,03	3.942	30,64	-21,12
Total Centroabastos	14.267	100,00	12.868	100,0	-9,81
Cali, Cavasa					
Frutas	1.172	9,92	1.160	10,13	-0,99
Otros grupos	3.278	27,75	2.479	21,65	-24,40
Tubérculos, raíces y plátanos	4.441	37,59	4.974	43,44	11,99
Verduras y hortalizas	2.923	24,74	2.837	24,78	-2,94



Fuente: DANE

Se destacó el mayor ingreso de productos incluidos en la categoría de «otros grupos», especialmente de basa, bocachico y pescados de río

Bucaramanga, Centroabastos

En Centroabastos el abastecimiento de alimentos en la primera quincena de enero registró un descenso del 9,81 % frente a la primera quincena de diciembre.

La caída más importante la presentó el grupo de las verduras y hortalizas, hubo menor acopio, del orden del 21,12 %, donde se destacó el poco ingreso de arveja verde en vaina que llegó de Ipiales en Nariño. En el caso de la categoría «otros grupos», redujo el abastecimiento en un 20,27 %, marcado por la menor oferta de huevo y azúcar. Y en cuanto al grupo de las frutas su acopio bajó en un 6,02 %, donde se pudo identificar la menor oferta de curuba procedente del municipio de Silos en Norte de Santander. A diferencia, en el grupo de los tubérculos, raíces y plátanos incremento la entrada de alimentos en un 5,66 %, como resultado de un mayor ingreso de las papas parda pastusa y papa R-12 procedentes del municipio de Tunja en Boyacá y Ubaté en Cundinamarca, respectivamente.

Cali, Cavasa

En este mercado se evidenció un descenso en el ingreso de alimentos, que pasó de 11.815 t en la primera quincena de diciembre a 11.450 t en la primera quincena de enero, lo que representó una variación de 3,09 %.

Este comportamiento se evidencio en un menor ingreso en tres de los cuatro grupos, es así que respecto al primer grupo, la categoría de los procesados redujo el



Fuente: DANE

4,38 %, como resultado de la mayor oferta de yuca que llegó de San Juan de Betulia en el departamento de Sucre y papa criolla procedente de Bogotá en la central de Corabastos.

Bogotá, Corabastos

En esta central el ingreso de alimentos durante la primera quincena del mes de enero registró un descenso con respecto a la primera quincena del mes de diciembre de 10,21 %, al reportar 61.985 t en total, es decir 7.049 t menos que el periodo anterior.

En el grupo de la categoría «otros grupos» obtuvo un descenso del 31,90 % en el acopio, donde se destacó el menor ingreso de productos como azúcar que llegó de Cali y Palmira en Valle del Cauca. Le siguió el grupo de las frutas el cual mostró un menor abastecimiento al registrar el 13,33 %, ante el bajo acopio de aguacate papelillo procedente del municipio de Mariquita en Tolima y fresa que se cosechó en Facatativá en Cundinamarca. En el caso de los tubérculos, raíces y plátanos reportaron un descenso del 6,81 %, debido a la menor entrada de papa única y arracacha amarilla que llegaron de Zipaquirá en el departamento de Cundinamarca y Cajamarca en el departamento del Tolima, respectivamente. Y el grupo de las verduras y hortalizas presentó un bajo ingreso de alimentos en un 4,58 %, pues se observó una mayor entrada de coliflor y habichuela.

Bogotá, Las Flores

El abastecimiento para esta central en la primera quincena del mes de enero con respecto a la primera quincena de diciembre, mostró un aumento del 2,87 %, pasando 623 a 641 t.



abastecimiento en un 24,40 %, ya que reportó una menor oferta de granos secos y frijol. En cuanto al grupo de las verduras y hortalizas disminuyeron sus inventarios en un 2,94 %, que obedeció a un menor suministro de arveja verde en vaina y pepino cohombro proveniente de Ipiales (Nariño) y de Candelaria (Valle del Cauca) respectivamente. Y las frutas frescas reportaron un descenso del 0,99 %, su comportamiento se debió a la menor presencia de banano criollo y lulo despachada desde Sevilla (Valle del Cauca) y Pitalito en el departamento del Huila, respectivamente. A diferencia, los tubérculos, raíces y plátanos registraron un mayor acopio en el ingreso de alimentos del 11,99 %, ya que aumentó la oferta de papa capira proveniente de Ipiales y Pasto en Nariño.

Cali, Santa Helena

En la primera quincena del mes de diciembre el ingreso de alimentos al mercado de Santa Helena en la ciudad de Cali disminuyó en un 7,53 %, al alcanzar las 10.425 t.

Este comportamiento se debió a una menor entrada en el grupo de las frutas frescas al reportar una variación del 10,79 %, ocasionada por el menor acopio de granadilla y mandarina común. En el grupo de las verduras y hortalizas disminuyó el abastecimiento de alimentos en un 8,77 %, como efecto del menor ingreso de frijol verde y pimentón. En el caso de la categoría de los procesados registraron un descenso del orden del 8,02 %, a raíz de un bajo abastecimiento de harinas desde Yumbo (Valle del Cauca) y, maíz amarillo traído desde Guacarí en Valle del Cauca. Y en el grupo de los tubérculos, raíces y plátanos reportaron una caída en el abastecimiento del 1,34 %, debido al menor suministro de papa suprema que provino de Candelaria en el Valle del Cauca.

Cúcuta, Cenabastos

El ingreso de alimentos a Cenabastos en la primera quincena de enero en la ciudad de Cúcuta presentó un descenso del 10,36 %.

Este comportamiento obedeció al menor ingreso en la categoría de los procesados ya que reportaron una disminución en el ingreso de alimentos del 27,04 % y específicamente por alimentos como el chocolate de mesa y las harinas, que llegaron de Chitaga en Norte de Santander y de Barranquilla en Atlántico. Le siguió el grupo de las verduras y hortalizas pues bajo el abastecimiento un 10,11 %, por el menor suministro de productos como la habichuela y la arveja verde en vaina procedentes de Gramalote y Pamplona en Norte de Santander, respectivamente. En los tubérculos, raíces y plátanos presentó

un descenso de 4,43 %, como consecuencia del menor ingreso de papa criolla y única que llegó desde Mutisquía en Norte de Santander y de Cerrito en Santander, respectivamente. Y en el grupo de las frutas registró una variación negativa del 1,64 %, debido a la menor oferta de guanábana y curuba.

Cúcuta, La Nueva Sexta

El abastecimiento en la primera quincena de enero para la central de la Nueva Sexta reportó un descenso del 9,77 %.

En esta central tres de los cuatro grupos presentaron un descenso en el abastecimiento: como es el caso de las verduras y hortalizas disminuyeron el acopio de alimentos en un 48,31 %, debido a los menores volúmenes de perejil despachado desde Villa del Rosario en Norte de Santander. En el grupo de las frutas frescas se redujo el ingreso en un 30,79 %, a raíz de la menor oferta de banano criollo. Y en la categoría «otros grupos» se redujo la entrada de alimentos en un 0,71 %, como consecuencia de la menor oferta de café, quesos y cuajadas. A diferencia, en el grupo de los tubérculos, raíces y plátanos presentó un mayor acopio del 27,52 %, donde se destacó el buen ingreso de la yuca.

Medellín, Central Mayorista de Antioquia

En la principal central de alimentos de Medellín el acopio disminuyó en un 9,95 %, al registrar un volumen de 27.153 t en la primera quincena de enero frente a 30.153 t que ingresaron en la primera quincena de diciembre.

Para esta central en la categoría «otros grupos» presentó una caída en el abastecimiento de alimentos durante



Fuente: DANE



Fuente: DANE

el periodo considerado del 21,65 %, como resultado del menor aprovisionamiento de arroz que llegó desde Espinal en Tolima y azúcar que provino de Palmira en el departamento de Valle del Cauca. En el grupo de las verduras y hortalizas se registró del mismo modo un descenso en el ingreso de alimentos del 7,79 %, donde se destacó una menor entrada de coliflor que llegó del Marinilla y El Santuario en Antioquia. En cuanto a las frutas frescas registraron un descenso del 3,94 %, ante la menor entrada de productos como el banano criollo y maracuyá. A diferencia, en el grupo de los tubérculos, raíces y plátanos se dio un aumento en el ingreso de alimentos al registrar una variación del 2,03 %, como resultado de la mayor oferta de plátano guineo procedente de Aguadas en Caldas.

Medellín, Coomerca

En Coomerca el abastecimiento aumentó en un 7,29 %, al registrar un volumen de 6.955 t en la primera quincena de enero.

Para esta central dos de los cuatro grupos presentaron aumento en el suministro de alimentos, donde el grupo de las frutas frescas incrementaron su acopio en un 34,36 %, el grupo de las verduras y hortalizas incrementó en un 4,24 %. A diferencia, los tubérculos, raíces y plátanos registraron una caída del 7,22 % y los procesados mostraron una reducción del 6,65 %.

En las frutas el aumento en el abastecimiento se presentó por un buen despacho de fresa y guayaba pera que llegaron desde Guarne (Antioquia) y Palestina (Caldas). En las verduras y hortalizas, la cebolla cabeza y el repollo presentaron un mayor acopio. A diferencia, en

los tubérculos, raíces y plátanos se identificó una menor oferta de plátano guineo y papa criolla procedente de Palestina (Caldas) y de Marinilla en Antioquia, respectivamente. Y en los procesados se observó una menor entrada de alimentos en la leche pasteurizada UHT y la panela provenientes de Yolombo en el departamento de Antioquia, respectivamente.

Neiva, Surabastos

En la central de Surabastos, el abastecimiento de alimentos en la primera quincena de enero registró un descenso del 8,77 %, destacándose un menor volumen de productos en los cuatro grupos analizados por el Sipsa.

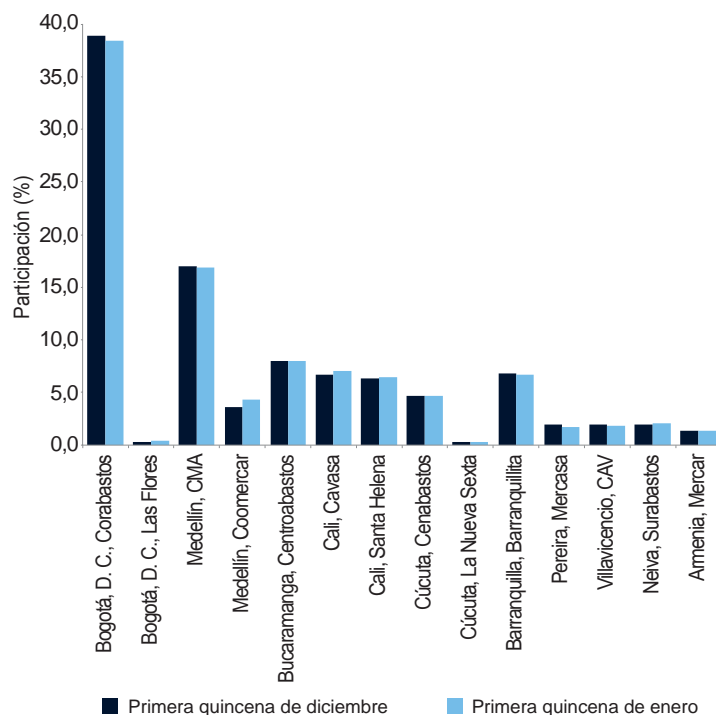
En su orden se tiene que el grupo de las verduras y hortalizas tuvo una caída del 11,97 %, lo que obedeció al menor abastecimiento de alimentos como espinaca y acelga. En los comestibles procesados disminuyó en un 10,27 %, debido al menor suministro de leche pasteurizada UHT y azúcar. Del mismo modo el grupo de las frutas frescas mostró un descenso de 7,77 %, explicado por la menor entrada de productos como la granadilla y la mora provenientes de zonas productoras en los municipios de Santa María y La Plata en el departamento de Huila, respectivamente. Y en el grupo de los tubérculos, raíces y plátanos registraron un menor ingreso del orden del 5,46 %, que obedeció a los bajo volúmenes reportados de la papa parda pastusa y el plátano guineo provenientes de Pasto (Nariño) y de Santa María en Huila, respectivamente.

Pereira, Mercasa

El abastecimiento en la primera quincena de enero para la central de Mercasa reportó un descenso del 19,02 %.

En esta central tres de los cuatro grupos presentaron una disminución en el abastecimiento, donde las frutas disminuyeron el abastecimiento de alimentos en un 27,32 %, a raíz de la menor entrada de limón Tahití y mandarina arrayana. Le siguió la categoría «otros grupos» pues registró una menor entrada de alimentos del orden del 24,17 %, como consecuencia del bajo ingreso de arroz y leche pasteurizada UHT. Y en el caso de las verduras y hortalizas redujo la oferta en un 14,07 %, debido a los menores volúmenes de apio y chócolo mazorca despachados desde Bogotá en su central de Corabastos y de Pereira en Risaralda, respectivamente. A diferencia, los tubérculos, raíces y plátanos registraron un mayor acopio en ingreso de alimentos del 32,92 %, en este grupo se destacó la mayor oferta de papa única y plátano hartón verde.

Gráfico 1. Participación de los grupos de alimentos registrados en los mercados 2014 - 2015 (primera quincena de diciembre y primera quincena de enero)



Fuente: SIPSA, Ministerio de Agricultura y Desarrollo Rural-DANE.

Villavicencio, Central de Abastos de Villavicencio

En la central de Abastecimiento de Villavicencio para la primera quincena de enero se observó un descenso del 12,87 % respecto a la primera quincena del mes de diciembre, al registrar 2.933 t.

En este mercado, los cuatro grupos reportaron un menor ingreso de alimentos: en este sentido se encontró que el abastecimiento en la categoría de los procesados reportaron un menor acopio del orden de 29,46 %, a raíz de la baja oferta de productos de azúcar y harinas. En el grupo de los tubérculos, raíces y plátanos presentó un descenso del 14,82 %, donde fue determinante la caída en el abastecimiento de papa criolla desde los municipios de Cáqueza y Quetame en el departamento de Cundinamarca. En el caso de las verduras y hortalizas mostró una menor entrada de alimentos del 7,19 %, ante el bajo acopio de zanahoria y pepino de rellenar. Y en el grupo de las frutas registró un descenso en el abastecimiento del 6,29 %, que se debió a una menor oferta de mandarina común y limón Tahití.

El gráfico 1 muestra la participación del total de alimentos ingresados en cada uno de los catorce mercados analizados, para la primera quincena de diciembre 2014 y la primera quincena de enero 2015.

Comportamiento de los volúmenes de abastecimiento acumulados durante el año 2014



Fuente: DANE

El presente analiza el comportamiento de los volúmenes de abastecimiento en el 2014, a través de la información recogida por el Sistema de Información de Precios

y Abastecimiento del Sector Agropecuario (SIPSA), en su componente de abastecimiento, dicho sistema monitoreó información en las siguientes centrales mayoristas del país: Mercar, Barranquillita, Corabastos, Las Flores, Centroabastos, Cavasa, Santa Helena, Cenabastos, La Nueva Sexta, Central Mayorista de Antioquia (CMA), Coomercar, Surabastos, Mercasa y La Central de Abastos de Villavicencio (CAV).

El acumulado en el año 2014, en las catorce centrales, fue de 4.514.751 t y se distribuyó de la siguiente manera: verduras y hortalizas, 28,29 %; tubérculos, raíces y plátanos, 28,26 %; frutas frescas, 24,73 %, y otros grupos, 18,71 %. Comportamiento que al ser observado por meses, determinó que julio y octubre reportaron los mayores volúmenes de abastecimiento con 410.783 t y 404.652 t respectivamente. En el primer caso, esta mayor oferta de alimentos obedeció a la salida de cosechas que fueron el resultado de las siembras que se presentaban a comienzos de año de productos como tubérculos, verduras y hortalizas que de acuerdo a los ciclos

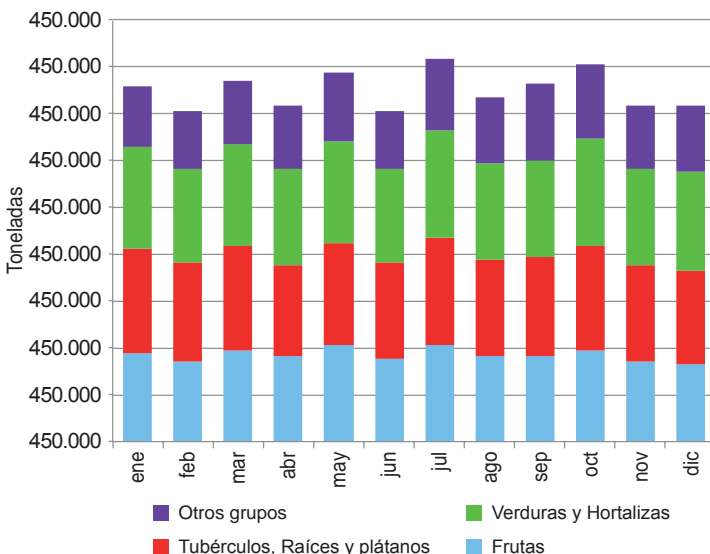
de cosecha están aproximadamente para este mes. En relación a octubre contribuyen los volúmenes de cosecha principalmente de algunas frutas de ciclo largo y de café, que incrementa el abastecimiento en los diferentes mercados.

En cambio se observó un menor abastecimiento en los meses de febrero, abril, junio, noviembre y diciembre. En febrero, por ejemplo ingresaron 353.836 t, debido a que en esta época del año es considerada una temporada de siembras. En abril, la temporada de Semana Santa, a mediados del mes, fue la causa del descenso en el abastecimiento (358.441 t) pues las personas se desplazan a los pueblos aledaños a las ciudades o destinos turísticos del país donde la demanda por alimentos aumenta. Sumado a lo anterior, las labores de recolección en las zonas productoras disminuyen desde el jueves santo pues el viernes la mayoría de centrales no operan y el sábado y domingo santo presentan un bajo abastecimiento por la poca concurrencia de compradores.

Los meses de junio, noviembre y diciembre, asimismo, reportaron caídas en el acopio de alimentos por debajo de las 360 mil t por mes, como lo muestra el gráfico 2.

A continuación, se describe el comportamiento del abastecimiento en cada uno de los grupos y de los alimentos más destacados según la participación durante el año inmediatamente anterior.

Gráfico 2. Volumen total monitoreado en las catorce centrales por grupos de alimentos 2014



Fuente: DANE-SIPSA. Cálculos: DANE.



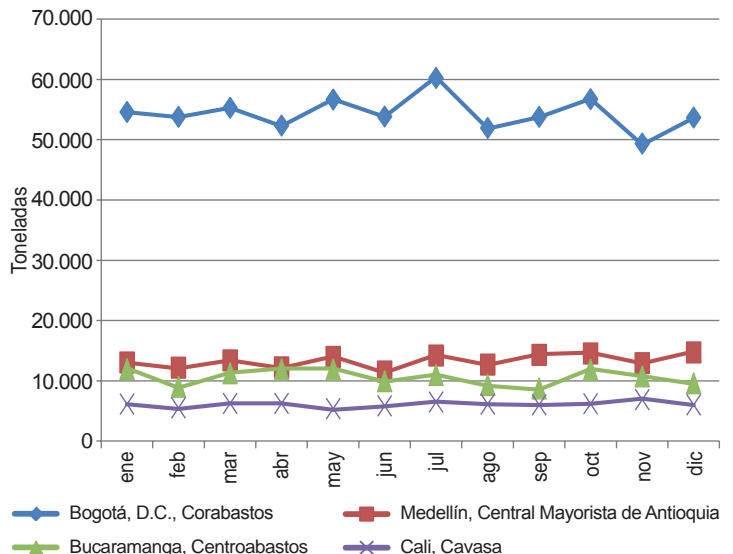
Fuente: DANE

Verduras y hortalizas

El grupo de las verduras y hortalizas es el primer grupo en importancia según los volúmenes de entrada a las principales centrales mayoristas del país, como lo evidencian las 1.277.269 t acopiadas para el 2.014.

Los principales mercados mayoristas donde ingresaron estas hortalizas fueron Corabastos en Bogotá, la Central Mayorista de Antioquia en Medellín, Centroabastos en Bucaramanga y Cavasa en Cali, con participaciones de 51,10 %, 12,50 %, 9,95 % y 5,72 % respectivamente, en relación con el total acumulado en el periodo de estudio.

Gráfico 3. Volumen de verduras y hortalizas abastecidas a las centrales de mayor relevancia 2014



Fuente: DANE-SIPSA. Cálculos: DANE.



De las 1.277.269 t que se registraron en este grupo para todo el 2014, los productos con mayor representatividad fueron la cebolla cabezona con 179.371 t equivalente a una participación del 14,04 %. Su procedencia fue principalmente de los municipios de Sogamoso, Duitama y Tunja en Boyacá, Ipiales en Nariño y Cáqueza en Cundinamarca. Le siguió la zanahoria con 174.086 t, es decir una contribución del 13,63 %; esta hortaliza llegó primordialmente de El Santuario en Antioquia, Tunja en Boyacá y Subachoque y Facatativá en Cundinamarca. Por su parte la cebolla junca representó el 11,72 % y se despachó desde Aquitania en Boyacá y Tona en Santander. El tomate chonto pesó el 8,82 % y provino de los municipios de Urao en Antioquia y Cáqueza y Fómeque en Cundinamarca. Y el chócolo mazorca con el 7,69 % procedió de Facatativá, Subachoque y Simijaca en Cundinamarca y de María la Baja en Bolívar.

Tabla 1. Abastecimiento de verduras y hortalizas 2014

Alimento	Toneladas	Participación (%)
Cebolla Cabezona	179.371	14,04
Zanahoria	174.086	13,63
Cebolla junca	149.645	11,72
Tomate chonto	112.604	8,82
Chócolo mazorca	98.167	7,69
Arveja verde en vaina	71.628	5,61
Otras verduras y hortalizas	491.768	38,50
Total	1.277.269	100

Fuente: DANE-SIPSA. Cálculos: DANE.

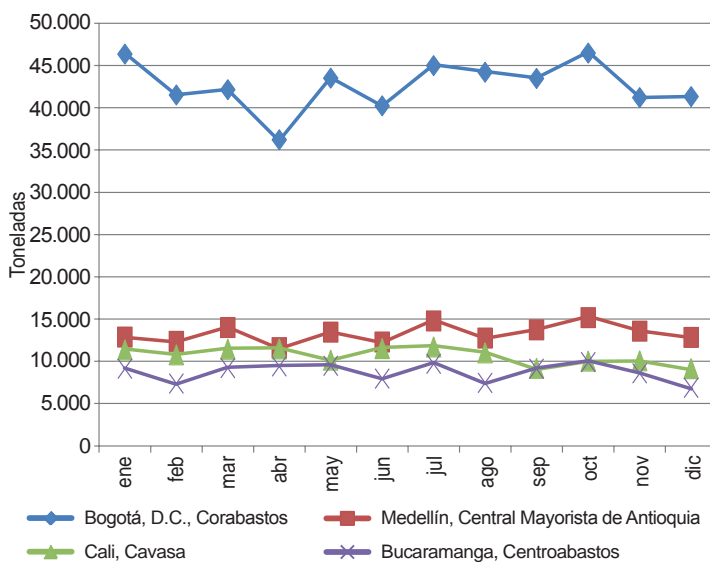
Tubérculos, raíces y plátanos

Para 2014 se registraron 1.276.052 t en el grupo de los tubérculos, raíces y plátanos en las catorce centrales donde tiene presencia el SIPSA. De este conjunto de mercados, los que registraron el mayor ingreso de carga fueron: Corabastos con el 40,14 %, la Central Mayorista de Antioquia 12,52 %, Cavasa 10,03 % y Centroabastos 8,19 %.

Entre los alimentos más relevantes se destacaron las papas negras y particularmente las variedades parda pastusa, suprema y capira que en su agregado llegaron a las 742.498 t, alcanzando el 58,19 % del abastecimiento total de este grupo. Los municipios de Zipaquirá, Villapinzón, Chocontá y Ubaté en Cundinamarca; Túquerres, Ipiales y Pasto en Nariño; Marinilla en Antioquia y Tunja en Boyacá sobresalieron por ser los principales centros de producción de este tubérculo.

El plátano hartón verde participó en este grupo con el 16,40 %, equivalente a 209.297 t y se despachó des-

Gráfico 4. Volumen de tubérculos, raíces y plátanos en las centrales de mayor relevancia 2014



Fuente: DANE-SIPSA. Cálculos: DANE.

de los departamentos de Quindío, Córdoba, Antioquia, Meta y Arauca. Y la yuca registró un acopio de 122.338 t lo que correspondió al 9,59 % y llegaron los mayores volúmenes de los municipios de Granada en Meta, Mutatá en Antioquia y Armenia Quindío.

Tabla 2. Abastecimiento de tubérculos, raíces y plátanos 2014

Alimento	Toneladas	Participación (%)
Papas negras	742.498	58,19
Plátano hartón verde	209.297	16,40
Yuca	122.338	9,59
Papa criolla	119.065	9,33
Arracacha amarilla	22.737	1,78
Plátano guineo	12.178	0,95
Otros tubérculos, raíces y plátanos	47.939	3,76
Total general	1.276.052	100

Fuente: DANE-SIPSA. Cálculos: DANE.

Frutas

Las centrales reportaron un ingreso de frutas frescas durante el año pasado de 1.116.645 t en los catorce mercados, lo que correspondió a una participación del 24,73 % en relación con los cuatro grupos especificados por el componente de abastecimiento del SIPSA.

En el caso de este grupo vuelve a repetirse las mismas ciudades destinos pero con la diferencia que en Cali cambia el mercado mayorista de Cavasa por el de Santa Helena, pues este se ha especializado en la comercialización de frutas en esta ciudad.

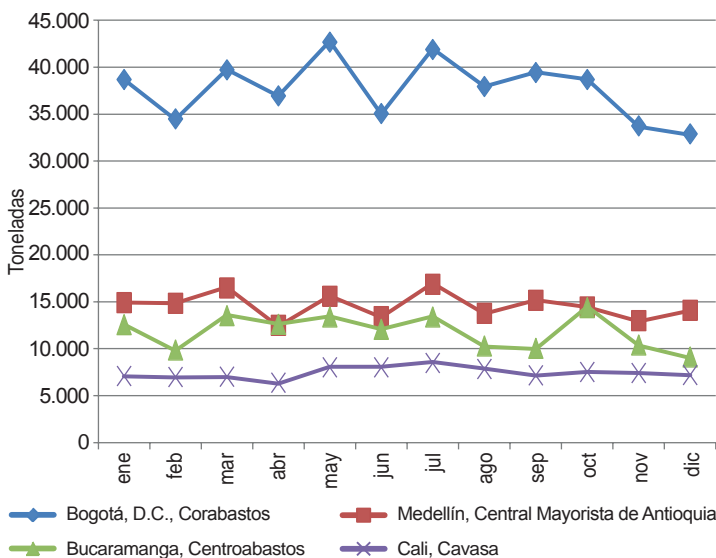


Fuente: DANE

Ya en términos de los alimentos, los inventarios acopiados más significativos fueron los de la papaya Maradol con 68.840 t equivalente a una participación del 6,16 % del total de frutas abastecidas. En cuanto a procedencia se destacaron los departamentos de Meta, Valle del Cauca y Córdoba. La naranja Valencia registró 64.790 t (5,80 %) e ingreso a las centrales desde Armenia en Quindío, Lebrija y Girón en Santander y Lejanías y Granada en el Meta.

La piña perolera y el tomate de árbol fueron otras dos frutas muy relevantes para su presencia y comercialización en los centros de abastos. La primera procedió de

Gráfico 5. Volumen de frutas en las centrales de mayor relevancia 2014



Fuente: DANE-SIPSA. Cálculos: DANE.

tierras cálidas como Lebrija y Girón en Santander con un volumen total de 53.698 t. El tomate de árbol llegó de climas más templados como Santa Rosa de Osos en Antioquia y San Bernardo y Fusagasugá en Cundinamarca para un abastecimiento de 53.080 t.

Otra fruta con buena oferta para el 2014 fue el mango Tommy con 43.148 t y proveniente en su mayoría del espinal Tolima, La mesa y Tocaima en Cundinamarca.

Tabla 2. Abastecimiento de frutas 2014

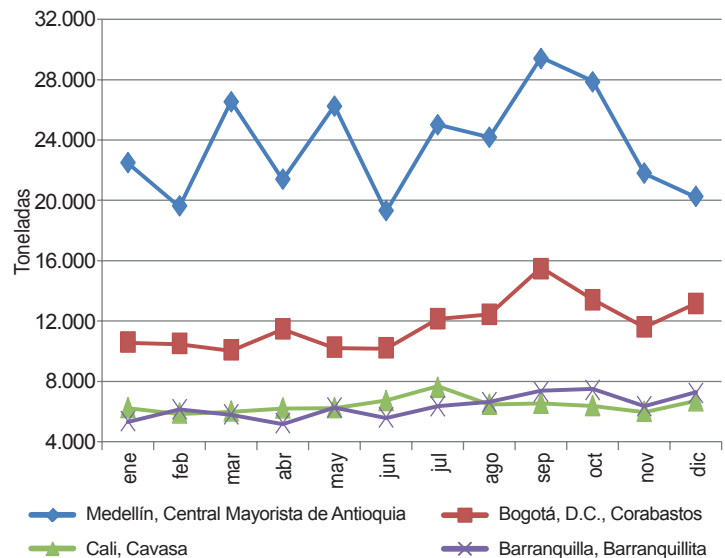
Alimento	Toneladas	Participación (%)
Papaya Maradol	68.840	6,16
Naranja Valencia	64.790	5,80
Piña perolera	53.698	4,81
Tomate de árbol	53.080	4,75
Mango Tommy	43.148	3,86
Piña gold	40.826	3,66
Otras frutas	792.262	70,95
Total general	1.116.645	100

Fuente: DANE-SIPSA. Cálculos: DANE.

Procesados

Los procesados contaron con la menor participación para el conjunto de los cuatro grupos, alcanzando el 18,71 % es decir 844.786 t. Ahora bien, dentro de las centrales que demandaron las mayores cantidades se encontraron en su orden de importancia la Central Mayorista de Antioquia en Medellín debido a que en esta se localizan comercializadores mayoristas de este tipo de productos que

Gráfico 6. Volumen de procesados en las centrales de mayor relevancia 2014



Fuente: DANE-SIPSA. Cálculos: DANE.



Fuente: DANE

distribuyen al resto del país. En segundo lugar esta Corabastos en la ciudad de Bogotá, seguido de Cavasa en Cali y Barranquillita en Barranquilla, como lo muestra el gráfico 6. De esta forma, la participación en relación con el total de productos monitoreados en las catorce centrales, se destacaron en orden de importancia productos como arroz, el maíz amarillo, el azúcar y la panela.

El arroz se despachó de los molinos ubicados en Ibagué y Espinal en el departamento del Tolima y Villavicencio en el Meta. El azúcar llegó de los diferentes ingenios azucareros del Valle del Cauca. El maíz amarillo procedió de Granada en el Meta, Cartago en el Valle del Cauca y Espinal en Tolima, pero las cantidades más im-

portantes entraron por el puerto de Buenaventura. La panela se distribuyó desde los municipios de Santana en Boyacá, de Palmira en el Valle del Cauca, Yolombó en Antioquia, Sandoná en Nariño, Villeta en Cundinamarca y Vélez en Santander.

Tabla 2. Abastecimiento de procesados 2014

Alimento	Toneladas	Participación (%)
Arroz	150.258	17,79
Maíz amarillo	95.752	11,33
Azúcar	86.748	10,27
Panela	48.903	5,79
Maíz blanco	44.922	5,32
Gaseosas y maltas	37.729	4,47
Otros procesados	380.474	45,04
Total general	844.786	100

Fuente: DANE-SIPSA. Cálculos: DANE.

En conclusión, durante el año 2.014, en relación con el abastecimiento en los catorce mercados observados, las verduras y hortalizas sobresalieron como el grupo de mayor participación (28,29 %), y dentro de este el alimento que predominó fue la cebolla cabezona, con un peso total de 3,97 %, cuya procedencia se destacó los municipios de Sogamoso, Duitama y Tunja en Boyacá. El segundo grupo fue el de los tubérculos, raíces y plántanos con un aporte del 28,26 % y las papas negras en sus variedades parda pastusa, suprema y capira fueron las más representativas con un 39,82 %. En las frutas, la papaya Maradol fue el producto más relevante y en la categoría de los procesados fue el arroz.

Horario de recolección Proyecto Abastecimiento de Alimentos

Territorial	Ciudad	Sitio	Punto de toma	Horario	Día	
Centro	Corabastos		Bodegas 11 a la 32, 81 y 82.	22:00-24:00	Domingo	
			Bodegas 1 a la 32, 81 y 82, importados, granos y procesados.	00:00-4:00 y 5:00-24:00	Lunes a viernes	
			Bodegas 11 a la 32, 81 y 82.	00:00-4:00	Sábado	
	Las Flores		Bodegas de pescados y lácteos	05:00-07:00	Martes a viernes	
			Peaje Salida Choachí	Entrada de vehículos	06:00-16:00	Todos se realizan cada tres semanas de lunes a viernes, tomando información en dos peajes por semana
	Peaje Patios		Salida de vehículos	06:00-16:00		
			Peaje Chusacá		Entrada de vehículos	
	Peaje Boquerón				Salida de vehículos	
			Peaje Siberia		Entrada de vehículos	
	Peaje Andes				Salida de vehículos	
			Peaje Calle 13		Entrada de vehículos	
					Salida de vehículos	
			Neiva	Surabastos	Puerta 1 (un carril)	
	01:00-04:00	Martes				
	Villavicencio	Central de Abastos de Villavicencio (CAV)	Puerta 1 (un carril)	01:00-04:00 y 11:00-24:00	Jueves	
				01:00-04:00 y 07:00-11:00	Viernes	
				14:00-22:00	Domingo	
				00:30-11:00	Lunes	
				05:00-11:00 y 22:00-24:00	Martes	
				00:00-11:00	Miércoles	
				10:00-24:00	Jueves	
				00:00-11:00	Viernes	
		Peaje Puente Amarillo		Entrada de vehículos	10:00-20:00	Cada peaje se realiza una semana al mes de lunes a viernes
				Salida de vehículos	06:00-16:00	
	Peaje La Libertad		Entrada de vehículos	10:00-20:00		
			Salida de vehículos	06:00-16:00		
	Peaje Ocoa		Entrada de vehículos	13:00-22:00		
Salida de vehículos			06:00-16:00			
Peaje Pipiral		Entrada de vehículos	09:00-18:00			
		Salida de vehículos	03:00-12:00			
Centro-orient	Centroabastos		Entrada 1 (2 carriles)	00:00-6:00	Domingo	
				02:00-24:00	Lunes	
				00:00-24:00	Martes a sábado	
	Peaje Berlín		Entrada de vehículos	07:00-18:00	Lunes a sábado	
			Salida de vehículos	07:00-18:00		
	Peaje Lebrija		Entrada de vehículos	07:00-18:00		
			Salida de vehículos	07:00-18:00		
	Peaje Curos		Entrada de vehículos	07:00-18:00		
			Salida de vehículos	07:00-18:00		
	Peaje Rionegro		Entrada de vehículos	07:00-18:00		
			Salida de vehículos	07:00-18:00		
	Cúcuta	Cenabastos	2 (calle principal, puertas 1, 2, 3, 4 y 5)	00:00-03:00	Domingo	
05:00-12:00 y 16:00-24:00				Lunes		
Peaje El Zulia			00:00-12:00 y 16:00-24:00	Martes a sábado		
			05:00-12:00	Lunes a sábado		
Peaje Acacios			Entrada de vehículos	05:00-19:00	Lunes a sábado	
			Salida de vehículos	05:00-19:00		
Peaje Puente Internacional Simón Bolívar		Entrada de vehículos	14:00-17:30	Lunes a viernes		
		Salida de vehículos	14:00-17:30			



Territorial	Ciudad	Sitio	Punto de toma	Horario	Día		
Centro-oriental	Cúcuta	Peaje Puente Internacional Francisco de Paula Santander	Entrada de vehículos	07:30-11:30 y 14:00-17:30	Lunes a viernes		
			Salida de vehículos	07:30-11:30 y 14:00-17:30			
Centro-occidental	Pereira	Mercasa	Puerta 1	15:00-24:00	Domingo		
				00:00-18:00	Lunes y miércoles		
				06:00-24:00	Martes y jueves		
				00:00-21:00	Viernes		
	Armenia	Mercar	Puerta 1	03:30-11:00 y 14:00-17:00	Lunes		
				05:00-09:00	Martes		
				06:00-12:00 y 14:00-18:00	Miércoles y viernes		
				03:30-09:00	Jueves		
				04:00-08:00	Sábado		
Noroccidental	Medellín	Central Mayorista de Antioquia (CMA)	Bloques de la Central Mayorista de Antioquia	02:00-10:30	Lunes a sábado		
		Coomerca	Puerta 4 y bodegas	01:00-11:30	Lunes a sábado		
		Peaje Versalles	Entrada de vehículos	22:00-24:00	Lunes a sábado (Versalles toma información en la noche de los domingos)		
			Salida de vehículos	22:00-24:00			
		Peaje Guarne	Entrada de vehículos	00:00-13:30			
			Salida de vehículos	00:00-13:30			
		Peaje Hatillo	Entrada de vehículos	05:00-19:00			
			Salida de vehículos	05:00-19:00			
		Peaje San Cristóbal	Entrada de vehículos	05:00-19:00			
			Salida de vehículos	05:00-19:00			
Suroccidental	Cali	Santa Helena	Se realizan varias rondas en las calles del mercado de Santa Helena, donde se descargan los productos agrícolas.	06:30-13:00 y 17:00-24:00		Lunes	
				00:00-03:00, 13:30-16:30 y 19:00-24:00		Martes	
				00:00-17:00 y 19:00-24:00	Miércoles		
				00:00-03:00 y 07:00-24:00	Jueves		
				00:00-13:00 y 19:00-24:00	Viernes		
				00:00-03:00, 05:30-09:30 y 19:00-24:00	Sábado		
				Cavasa	Entrada 1 (un carril)	06:00-24:00	Domingo y miércoles
						00:00-12:00	Lunes y jueves
						06:00-10:00	Martes
						06:00-11:00	Viernes
				06:00-11:00	Sábado		
Norte	Barranquilla	Barranquillita	Rondas por sectores de boliche, parqueaderos y verduras	18:00-24:00	Domingo		
				00:00-02:30 y 08:00-17:00	Lunes y viernes		
				08:00-17:00 y 18:00-24:00	Martes y jueves		
				00:00-02:30	Miércoles		



@DANE_Colombia



/DANEcolombia



/DANEcolombia

