

Comportamiento en los diferentes mercados



Fuente: DANE

Para el presente boletín se informa que el Sistema de Información de Precios y Abastecimiento del Sector Agropecuario (Sipsa) inicia la captura de información en dos nuevos mercados en el departamento de Nariño, los cuales son Ipiales Somos Todos, en la ciudad de Ipiales, y El Potrerillo, en Pasto. Por lo que se publica los volúmenes obtenidos en estas centrales para la primera quincena de noviembre.

Así, el presente documento corresponde al reporte de abastecimiento de alimentos analizado por el Sistema de Información de Precios y Abastecimiento del Sector Agropecuario (Sipsa) para el periodo comprendido entre la primera quincena del mes de octubre y la primera quincena del mes de noviembre.

Durante el periodo del reporte se registró un aumento del 2,29 % con respecto a la totalidad del volumen de alimentos abastecidos en los mercados que contempla la investigación. Este comportamiento se originó por un mayor ingreso de alimentos en los diferentes mercados. Es así, que se incrementó el suministro en Barranquillita, en Barranquilla; en Corabastos, en Bogotá; en el Centro de Acopio, en Ipiales; en Surabastos, en Neiva;

en el Complejo de Servicios del Sur, en Tunja, y en la Central de Abastos de Villavicencio (CAV), en Villavicencio. A diferencia, el abastecimiento de alimentos disminuyó en Mercar, en Armenia; en Granabastos, en Barranquilla; en Las Flores, en Bogotá; en Centroabastos, en Bucaramanga; en Santa Helena, en Cali; en Cavasa, en Cali; en Cenabastos, en Cúcuta; en la Nueva Sexta, en Cúcuta; en La Central Mayorista de Antioquia (CMA), en Medellín; en La Plaza Minorista José María Villa en Medellín, y en Mercasa, en Pereira.

A continuación se relaciona la información detallada sobre el volumen y porcentaje de abastecimiento en los mercados de las principales ciudades del país.

Armenia, Mercar

En este mercado el suministro de alimentos mostró un

Cuadro 1. Variación en el abastecimiento de alimentos según ciudad y mercado mayorista 2016 (primera quincena de octubre y primera quincena de noviembre)

Ciudad	Central	Primera quincena de octubre	Primera quincena de noviembre	Variación (%)
Armenia	Mercar	4.376	3.543	-19,03
Barranquilla	Barranquillita	14.176	14.252	0,54
Barranquilla	Granabastos	3.569	3.337	-6,49
Bogotá	Corabastos	84.687	97.203	14,78
Bogotá	Las Flores	1.694	1.458	-13,95
Bucaramanga	Centroabastos	16.336	15.911	-2,60
Cali	Santa Helena	11.107	10.145	-8,66
Cali	Cavasa	9.368	8.547	-8,77
Cúcuta	Cenabastos	8.662	7.783	-10,16
Cúcuta	La Nueva Sexta	863	505	-41,44
Ipiales	Centro de Acopio	2.988	3.462	15,88
Ipiales	Ipiales Somos Todos	n.d.	844	n.d.
Medellín	CMA	36.198	32.427	-10,42
Medellín	Plaza Minorista José María Villa	7.867	7.560	-3,90
Neiva	Surabastos	3.675	3.815	3,83
Pasto	El Potrerillo	n.d.	4.845	n.d.
Pereira	Mercasa	4.709	4.670	-0,83
Tunja	Complejo de Servicios del Sur	2.997	3.459	15,43
Villavicencio	CAV	3.200	3.348	4,63
TOTAL		216.471	227.115	4,92

Fuente: Sipsa-DANE

CONTENIDO

Comportamiento en los diferentes mercados
Abastecimiento de pimentón en los principales
mercados del país

pág.

1

7

Horario de recolección Proyecto Abastecimiento
de Alimentos

pág.

11


Cuadro 2. Volumen y participación del abastecimiento por grupos de alimentos en los diecisiete mercados mayoristas del país 2016 (primera quincena de octubre y primera quincena de noviembre)

Grupo	Primera quincena de octubre		Primera quincena de noviembre		Variación (%)	Grupo	Primera quincena de octubre		Primera quincena de noviembre		Variación (%)
	Volumen (t)	Participación (%)	Volumen (t)	Participación (%)			Volumen (t)	Participación (%)			
Armenia, Mercar						Cúcuta, La Nueva Sexta					
Frutas	1.034	23,63	874	24,66	-15,48	Total La Nueva Sexta	863	100,00	505	100,00	-41,44
Otros grupos	861	19,67	698	19,71	-18,88	Ipiales, Centro de Acopio					
Tubérculos, raíces y plátanos	1.458	33,31	1.181	33,34	-18,96	Frutas	69	2,32	598	17,28	762,08
Verduras y hortalizas	1.023	23,39	790	22,29	-22,82	Tubérculos, raíces y plátanos	1.442	48,27	1.587	45,83	10,01
Total Mercar	4.376	100,00	3.543	100,00	-19,03	Verduras y hortalizas	1.476	49,41	1.277	36,90	-13,47
Barranquilla, Barranquillita						Total Centro de Acopio	2.988	100,00	3.462	100,00	15,88
Frutas	3.764	26,55	4.185	29,36	11,18	Ipiales Somos Todos					
Otros grupos	4.087	28,83	3.280	23,01	-19,76	Frutas	n.d.	n.d.	154	18,24	n.d.
Tubérculos, raíces y plátanos	3.731	26,32	4.342	30,47	16,40	Tubérculos, raíces y plátano	n.d.	n.d.	284	33,68	n.d.
Verduras y hortalizas	2.594	18,30	2.445	17,16	-5,72	Verduras y hortalizas	n.d.	n.d.	406	48,07	n.d.
Total Barranquillita	14.176	100,00	14.252	100,00	0,54	Total La Nueva sexta	n.d.	n.d.	844	100,00	n.d.
Barranquilla, Granabastos						Medellín, Central Mayorista de Antioquia (CMA)					
Frutas	541	15,15	370	11,08	-31,60	Frutas	7.420	20,50	6.614	20,40	-10,85
Otros grupos	2.525	70,74	2.300	68,92	-8,90	Otros grupos	15.114	41,75	13.701	42,25	-9,35
Tubérculos, raíces y plátanos	269	7,53	409	12,24	52,02	Tubérculos, raíces y plátanos	7.200	19,89	5.599	17,27	-22,25
Verduras y hortalizas	235	6,58	259	7,76	10,33	Verduras y hortalizas	6.464	17,86	6.512	20,08	0,75
Total Granabastos	3.569	100,00	3.337	100,00	-6,49	Total CMA	36.198	100,00	32.427	100,00	-10,42
Bogotá D. C., Corabastos						Medellín, Plaza Minorista José María Villa					
Frutas	17.493	20,66	24.293	24,99	38,87	Frutas	2.362	30,02	2.070	27,38	-12,36
Otros grupos	8.312	9,81	8.537	8,78	2,71	Otros grupos	1.070	13,60	1.344	17,77	25,57
Tubérculos, raíces y plátanos	24.974	29,49	30.128	30,99	20,64	Tubérculos, raíces y plátanos	2.737	34,79	2.615	34,59	-4,46
Verduras y hortalizas	33.908	40,04	34.245	35,23	0,99	Verduras y hortalizas	1.698	21,58	1.531	20,26	-9,81
Total Corabastos	84.687	100,00	97.203	100,00	14,78	Total Plaza Minorista José María Villa	7.867	100,00	7.560	100,00	-3,90
Bogotá D. C., Las Flores						Neiva, Surabastos					
Otros grupos	1.693	99,91	1.457	99,98	-13,90	Frutas	833	22,66	887	23,25	6,54
Verduras y hortalizas	1,5	0,09	0,4	0,02	-75,86	Otros grupos	219	5,97	251	6,58	14,41
Total Las Flores	1.694	100,00	1.458	100,00	-13,95	Tubérculos, raíces y plátanos	1.300	35,37	1.419	37,19	9,16
Bucaramanga, Centroabastos						Verduras y hortalizas	1.323	36,00	1.258	32,98	-4,88
Frutas	5.933	36,32	5.250	32,99	-11,52	Total Surabastos	3.675	100,00	3.815	100,00	3,83
Otros grupos	1.071	6,56	1.144	7,19	6,80	Pasto, El Potrerillo					
Tubérculos, raíces y plátanos	4.331	26,51	4.431	27,85	2,32	Frutas	n.d.	n.d.	696	14,37	n.d.
Verduras y hortalizas	5.001	30,62	5.086	31,97	1,70	Tubérculos, raíces y plátanos	n.d.	n.d.	2.972	61,33	n.d.
Total Centroabastos	16.336	100,00	15.911	100,00	-2,60	Verduras y hortalizas	n.d.	n.d.	1.177	24,30	n.d.
Cali, Cavasa						Total El potrerillo	n.d.	n.d.	4.845	100,00	n.d.
Frutas	1.353	12,18	1.005	9,90	-25,75	Pereira, Mercasa					
Otros grupos	2.442	21,99	2.453	24,18	0,44	Frutas	1.500	31,85	1.536	32,88	2,39
Tubérculos, raíces y plátanos	4.702	42,33	4.272	42,11	-9,13	Otros grupos	1.646	34,95	1.757	37,62	6,76
Verduras y hortalizas	2.611	23,50	2.415	23,81	-7,47	Tubérculos, raíces y plátanos	772	16,40	585	12,53	-24,25
Total Cavasa	11.107	100,00	10.145	100,00	-8,66	Verduras y hortalizas	791	16,81	792	16,97	0,12
Cali, Santa Helena						Total Mercasa	4.709	100,00	4.670	100,00	-0,83
Frutas	2.854	30,47	2.567	30,04	-10,05	Tunja, Complejo de Servicios del Sur					
Otros grupos	2.265	24,17	2.224	26,02	-1,80	Frutas	622	20,75	766	22,15	23,22
Tubérculos, raíces y plátanos	2.125	22,68	2.019	23,62	-4,98	Otros grupos	181	6,05	184	5,31	1,15
Verduras y hortalizas	2.124	22,68	1.736	20,32	-18,26	Tubérculos, raíces y plátanos	1.389	46,34	1.488	43,03	7,18
Total Santa Helena	9.368	100,00	8.547	100,00	-8,77	Verduras y hortalizas	805	26,86	1.021	29,52	26,86
Cúcuta, Cenabastos						Total Complejo de Servicios del Sur	2.997	100,00	3.459	100,00	15,43
Frutas	1.507	17,40	1.555	19,98	3,18	Villavicencio, Central de Abastos de Villavicencio (CAV)					
Otros grupos	1.991	22,98	1.576	20,25	-20,83	Frutas	703	21,96	803	23,99	14,30
Tubérculos, raíces y plátanos	3.305	38,15	2.676	34,38	-19,04	Otros grupos	289	9,03	297	8,88	2,91
Verduras y hortalizas	1.859	21,47	1.976	25,39	6,25	Tubérculos, raíces y plátanos	1.322	41,30	1.329	39,68	0,51
Total Cenabastos	8.662	100,00	7.783	100,00	-10,16	Verduras y hortalizas	887	27,70	919	27,45	3,66
Cúcuta, La Nueva Sexta						Total CAV	3.200	100,00	3.348	100,00	4,63
Frutas	112	12,99	140	27,63	24,50	Total	216.471		221.426		2,29
Otros grupos	720	83,48	348	68,94	-51,64						
Tubérculos, raíces y plátanos	17	2,01	10	1,99	-41,84						
Verduras y hortalizas	13	1,52	7	1,43	-44,55						



Fuente: DANE

descenso del 19,03 %, al registrar 3.543 toneladas (t) en la primera quincena de noviembre; 832 t menos con respecto al volumen ingresado en la primera quincena del mes de octubre.

Se destacó una menor oferta en los cuatro grupos de alimentos. En primer lugar, las verduras y hortalizas reportaron un descenso en el suministro de alimentos del 22,82 %, destacándose la cebolla cabezona y el tomate chonto. Le siguió el grupo de los tubérculos, raíces y plátanos, pues reveló una disminución en la oferta de alimentos del 18,96 %, siendo la papa criolla y el plátano hartón verde los productos que más incidieron en este comportamiento. En cuanto a la categoría «otros grupos» se registró un descenso del 18,88 %, a causa de la menor entrada de productos como la carne de res y la panela. Y en el grupo de las frutas frescas, en este periodo se presentó un menor ingreso, del 15,48 % menos, lo que se evidenció en productos como la guayaba pera y la mandarina arrayana, procedentes respectivamente de La Unión (Valle del Cauca) y Montenegro (Quindío).

Barranquilla, Barranquillita

En el mercado de Barranquillita la entrada de alimentos durante la primera quincena del mes de noviembre presentó un aumento del 0,54 %.

El abastecimiento, de acuerdo con este incremento, destacó en primer lugar al grupo de los tubérculos, raíces y plátanos, ya que mostraron un mayor ingreso de alimentos, en un 16,40 %, como resultado de la buena oferta de papa Betina, procedente de Tunja, en Boyacá. Siguió el grupo de las frutas, ya que revelaron una variación del

11,18 %, debido a productos como la mandarina común y la mora. A diferencia, en la categoría de los procesados se registró un descenso del 19,76 % en la oferta de alimentos, originado por un menor acopio de arroz que llegó de Espinal, en el departamento de Tolima. Y en el caso de las verduras y hortalizas, se registró una disminución del 5,72 %, ante la menor entrada de alimentos como la zanahoria, que llegó de Tunja, en Boyacá.

Barranquilla, Granabastos

En esta central el ingreso de alimentos durante la primera quincena del mes de noviembre presentó un descenso del 6,49 % con respecto a la primera quincena del mes de octubre, al reportar 3.337 t en total en la primera quincena de noviembre.

En el grupo de las frutas se redujo el ingreso en un 31,60 %, por la menor entrada de banano Urabá y manzana importada. Le siguió la categoría «otros grupos», ya que registró un descenso del 8,90 %, en el acopio de alimentos, donde se destacó un bajo ingreso de arroz que llegó de Espinal, en el departamento del Tolima. A diferencia, en el grupo de los tubérculos, raíces y plátanos, se reportó un incremento en el abastecimiento del 52,02 %, debido a la mayor oferta de papa única que llegó de Tunja, en Boyacá. Y en el grupo de las verduras y hortalizas, se presentó un aumento en el acopio del 10,33 %, ante el acopio de cebolla cabezona que llegó de Villapinzón, en Cundinamarca.

Bogotá, Corabastos

En este mercado el ingreso de alimentos mostró un aumento del 14,78 %, al registrar 97.203 t en la primera quincena de noviembre; 12.516 t más con respecto al volumen ingresado en la primera quincena del mes de octubre.

Se destacó una mayor oferta en los cuatro grupos de alimentos. Es así, que en el grupo de las frutas frescas se registró para este periodo un incremento en el ingreso de alimentos del 38,87 %, lo que se evidenció en productos como el limón Tahití y la guayaba pera, procedentes de los municipios de Espinal (Tolima) y Lejanías (Meta), respectivamente. Le siguió el grupo de los tubérculos, raíces y plátanos, ya que consiguió un aumento en el ingreso de alimentos del 20,64 %, siendo la papa criolla y la yuca los productos que más incidieron en este comportamiento. Respecto a la categoría «otros grupos» se presentó una variación del 2,71 %, a causa de productos como el arroz y el frijol. Y en el grupo de las verduras y hortalizas se reportó un incremento en la entrada, del orden del 0,99 %, destacándose los alimentos como la ahuyama y la cebolla cabezona.



Bogotá, Las Flores

El abastecimiento para esta central, en la primera quincena del mes de noviembre con respecto a la primera quincena de octubre, mostró un descenso del 13,95 %, pasando de 1.694 a 1.458 t.

Se destacó el menor ingreso de productos incluidos en la categoría de «otros grupos», especialmente de bagre, carne de cerdo, carne de pollo, carnes frías, embutidos, gallina en pie, mojarra, pescados de río y tilapia.

Bucaramanga, Centroabastos

En Centroabastos el abastecimiento de alimentos en la primera quincena de noviembre registró un descenso del 2,60 % frente a la primera quincena de octubre.

En esta forma, se presentó una menor oferta de alimentos en las frutas, pues estas mostraron una disminución en el suministro del 11,52 %, ya que se identificó un menor ingreso de tomate de árbol procedente del municipio de Santa Rosa de Osos, en Antioquia. A diferencia, en la categoría «otros grupos» se incrementó el acopio en un 6,80 %, ante la buena oferta de los aceites y las harinas. Le siguió el grupo de los tubérculos, raíces y plátanos, ya que registró una mayor entrada, del 2,32 %, como resultado del buen ingreso de papa suprema, procedente del municipio de Cerrito, en el departamento de Santander. Y respecto a las verduras y hortalizas se reportó un aumento en el suministro del 1,70 %, destacándose el ingreso de cebolla junca que llegó Tona, en el departamento de Santander.

Cali, Cavasa

En este mercado se evidenció un descenso en el ingreso de alimentos, que pasó de 11.107 t en la primera quincena de octubre a 10.145 t en la primera quincena de noviembre, lo que representó una variación negativa del 8,66 %.

Este comportamiento se debió a una disminución en el ingreso en tres de los cuatro grupos de alimentos. Así, en primer lugar, en el grupo de las frutas frescas se registró un descenso en el abastecimiento del 25,75 %, ocasionado por el menor acopio de banano criollo y mango Tommy. Le siguieron los tubérculos, raíces y plátanos, ya que registraron un menor acopio de alimentos, del 9,13 % menos, por la baja oferta de papa capira proveniente de Ipiales, en Nariño. En el caso de las verduras y hortalizas los inventarios presentaron una disminución del 7,47 %, lo que obedeció a un menor suministro de cebolla cabezona, proveniente de Sogamoso (Boyacá). Y a diferencia, en la categoría de los procesados la provisión de

alimentos se incrementó en un 0,44 %, al reportarse un mayor suministro de carne de res y lenteja.

Cali, Santa Helena

En la primera quincena del mes de noviembre el ingreso de alimentos al mercado de Santa Helena, en la ciudad de Cali, descendió en un 8,77 %, al alcanzar las 8.547 t.

Este comportamiento se debió a una menor entrada en el grupo de las verduras y hortalizas, ya que disminuyó el abastecimiento en un 18,26 %, como efecto de una baja oferta de cebolla junca y tomate chonto. Le siguió el grupo de las frutas frescas, ya que reportó un descenso del 10,05 %, ocasionado por un menor acopio de mango Tommy y papaya Maradol. En el caso de los tubérculos, raíces y plátanos, mostraron una menor oferta de alimentos, del 4,98 % menos, debido al bajo suministro de papa criolla que provino de Ipiales, en Nariño. Y en los procesados se registró un descenso en el abastecimiento del orden del 1,80 %, ocasionado por un bajo ingreso de alimentos como el azúcar, procedente de los ingenios azucareros de Palmira, en Valle del Cauca, y la carne de pollo, traída desde Candelaria, en el mismo departamento.

Cúcuta, Cenabastos

La entrada de alimentos a Cenabastos, en la ciudad de Cúcuta, en la primera quincena de noviembre, presentó un descenso del 10,16 %.

Este comportamiento obedeció al menor ingreso en la categoría de los procesados, ya que estos reportaron un descenso del 20,83 %, específicamente por el arroz, que llegó de El Zulia (Norte de Santander). Le siguió el grupo de los tubérculos, raíces y plátanos, ya que presentó una disminución del 19,04 %, como consecuencia de la menor entrada de papa criolla y plátano hartón verde, que llegaron respectivamente desde Pamplona (Norte de Santander) y Saravena (Arauca). A diferencia, en el grupo de las verduras y hortalizas se incrementó el suministro en un 6,25 %, por el buen ingreso de productos como la cebolla cabezona y el repollo procedentes, respectivamente, de los municipios de Sogamoso (Boyacá) y Chitagá (Norte de Santander). Y en cuanto al grupo de las frutas frescas, se registró un aumento en la oferta al reportar una variación del 3,18 %, por la mayor entrada de banano criollo y manzana importada.

Cúcuta, La Nueva Sexta

El abastecimiento en la primera quincena de noviembre para la central de la Nueva Sexta reportó un descenso del 41,44 %.



Fuente: DANE

En esta central tres de los cuatro grupos presentaron un menor ingreso en el abastecimiento. En primer lugar, en la categoría «otros grupos» el acopio en la entrada de alimentos mostró una disminución del 51,64 %, como consecuencia del bajo suministro de arroz y carne de pollo. Le siguió el grupo de las verduras y hortalizas, pues se observó un descenso en el suministro del 44,55 %, debido a los volúmenes de la ahuyama despachada desde Cúcuta, en Norte de Santander. Y en cuanto al grupo de los tubérculos, raíces y plátanos, registraron un menor acopio, del 41,84 %, donde se destacó el bajo ingreso de la yuca. A diferencia, en el grupo de las frutas frescas se incrementó el abastecimiento en un 24,50 %, a raíz de la oferta de mandarina común y papaya Maradol.

Ipiales, Centro de Acopio

El ingreso de alimentos en el Centro de Acopio en la primera quincena de noviembre presentó un aumento del 15,88 %.

Este comportamiento obedeció a una mayor entrada en el grupo de las frutas, ya que presentó un mayor acopio de alimentos, del 762,08 %, a causa de productos como la naranja Valencia proveniente de Armenia (Quindío). Y en el grupo de los tubérculos, raíces y plátanos se registró una variación del 10,01 %, como consecuencia del ingreso de la papa capira que llegó desde los municipios de Potosí y Pupiales, en el departamento de Nariño. A diferencia, en el grupo de las verduras y hortalizas se reveló un descenso en el abastecimiento del 13,47 %, por el acopio de productos como la arveja verde en vaina procedente de Ipiales y Potosí, en el departamento de Nariño.

Ipiales, Ipiales Somos Todos

En relación con el mercado de Ipiales Somos Todos se acopió un total de 844 t, en la quincena de noviembre, destacándose el grupo de las verduras y hortalizas con 406 t, por alimentos como la cebolla junca y la zanahoria. Le siguió el grupo de los tubérculos, raíces y plátanos, al ingresar 284 t, sobresaliendo por sus volúmenes las papas Capira y la única. Y, por último, las frutas frescas, con 154 t, incidiendo el limón común y la mora.

Medellín, Central Mayorista de Antioquia

En la principal central de alimentos de Medellín el abastecimiento disminuyó en un 10,42 %, al presentar un volumen de 32.427 t en la primera quincena de noviembre frente a 36.198 t que ingresaron en la primera quincena de octubre.

En esta central los tubérculos, raíces y plátanos mostraron una menor entrada de alimentos al presentar una variación negativa del 22,25 %, como resultado de la baja oferta de la papa Capira procedente de la central de Corabastos, en Bogotá. Les siguió el grupo de las frutas frescas, ya que presentó un descenso en el acopio del 10,85 %, ante la baja entrada de productos como la guayaba pera y la naranja Valencia. Y en el caso de la categoría «otros grupos», se registró una disminución del 9,35 % en el suministro de alimentos, durante el periodo considerado, como resultado del bajo ingreso de los aceites que provinieron de Villavicencio (Meta) y Bugalagrande (Valle del Cauca). A diferencia, en el grupo de las verduras y hortalizas se reveló un mayor ingreso de alimentos, del 0,75 %, donde se destacó el buen suministro de tomate chonto que llegó de Marinilla, en Antioquia.

Medellín, Plaza Minorista José María Villa

En esta plaza el abastecimiento disminuyó en un 3,90 %, al presentar un volumen de 7.560 t en la primera quincena de noviembre.

De esta manera, en este mercado se generó un descenso en la variación en tres de los cuatro grupos de alimentos. En las frutas frescas se reportó un menor ingreso de alimentos al mostrar una variación negativa del 12,36 %; les siguió el grupo de las verduras y hortalizas, donde se observó un descenso del 9,81 %; y en el caso de los tubérculos, raíces y plátanos, se registró un menor suministro, del orden del 4,46 %. A diferencia, en los procesados se presentó una mayor oferta, del 25,57 %. Respecto al grupo de las frutas, el menor abastecimiento fue por el banano criollo y la guanábana, que llegaron en bajos volúmenes desde Chinchiná, en Caldas, y San


DANE
 Para tomar decisiones

Sebastián de Mariquita, en Tolima, respectivamente. En el caso de las verduras y hortalizas, el chócolo mazorca y la habichuela mostraron un menor acopio. Y en cuanto al grupo de los tubérculos, raíces y plátanos se identificó un descenso en la oferta de papa Capira y plátano hartón verde, procedentes de la central de Corabastos, en Bogotá, y de Mutatá (Antioquia), respectivamente. En contraste, en la categoría de los procesados se registró un aumento en la entrada de alimentos como el arroz y la carne de cerdo, que llegaron respectivamente de Espinal (Tolima) y Medellín (Antioquia).

Neiva, Surabastos

En la central de Surabastos, el abastecimiento de alimentos en la primera quincena de noviembre registró un aumento del 3,83 %, destacándose un mayor volumen de productos en tres de los cuatro grupos analizados por el Sipsa.

En su orden, en los procesados se presentó un incremento del 14,41 %, lo que obedeció al buen ingreso de maíz amarillo. Le siguió el grupo de los tubérculos, raíces y plátanos, ya que presentaron un aumento en el ingreso, del orden del 9,16 %, lo que obedeció a un mayor volumen de papa criolla, proveniente de la central de Corabastos, en Bogotá. Y en el grupo de las frutas frescas se reveló un mayor abastecimiento, del 6,54 %, explicado por la buena entrada de productos como el banano criollo proveniente de Teruel, en Huila, y el lulo desde La Plata, en el mismo departamento. A diferencia, en el grupo de las verduras y hortalizas, se mostró un descenso en el acopio de alimentos del 4,88 %, debido al bajo suministro de cebolla junca y remolacha.

Pasto, El Potrerillo

En este mercado en la ciudad de Pasto ingresó un total de 4.845 t en la quincena de noviembre, presentando los mayores volúmenes el grupo de los tubérculos raíces y plátanos, ya que llegaron a 2.972 t, en lo cual incidieron alimentos como las papas capira y única. Siguió las verduras y hortalizas con 1.177 t, ingresando principalmente alimentos como la arveja verde en vaina y la cebolla junca. Y en el grupo de las frutas entraron 696 t, destacándose alimentos como el mango Tommy y el tomate de árbol.

Pereira, Mercasa

El abastecimiento en la primera quincena de noviembre para la central de Mercasa reportó un descenso del 0,83%.

En esta central solo uno de los cuatro grupos presentó una disminución en el abastecimiento; en efecto, el



Fuente: DANE

grupo de los tubérculos, raíces y plátanos registró una menor oferta de alimentos, del 24,25 % menos, debido a los bajos volúmenes de la papa Capira y el plátano guineo, despachados respectivamente desde Ipiales, en Nariño, y Pereira, en Risaralda. A diferencia, en la categoría «otros grupos» se obtuvo una mayor entrada de alimentos, del orden del 6,76 %, como consecuencia del buen suministro de aceites y maíz amarillo. Le siguió el grupo de las frutas, ya que mostró un incremento en el acopio del 2,39 %, a raíz del buen ingreso de naranja Valencia y tangelo. Y en cuanto al grupo de las verduras y hortalizas, se reportó un aumento en el acopio de alimentos, del orden del 0,12 %, al destacar la buena oferta de habichuela y tomate chonto.

Tunja, Complejo de Servicios del Sur

La entrada de alimentos en el Complejo de Servicios del Sur, en la ciudad de Tunja, en la primera quincena de noviembre, presentó un incremento del 15,43 %.

En esta central se dio un mayor ingreso de verduras y hortalizas, pues el suministro correspondió a una variación del 26,86 %, por productos como la cebolla cabezona y el tomate larga vida, procedentes respectivamente de los municipios de Samacá y Sáchica, ambos en el departamento de Boyacá. Les siguió el grupo de las frutas frescas, ya que registró un incremento en la oferta al reportar una variación del 23,22 %, debido al suministro de mango Tommy y papaya Maradol. En cuanto al grupo de los tubérculos, raíces y plátanos, se presentó un aumento del 7,18 %, como consecuencia de la mayor entrada de papa suprema y plátano hartón verde que llegaron, respectivamente, desde Siachoque (Boyacá) y Tame (Arauca). Y en los procesados se reportó un in-

crecimiento del 1,15 %, específicamente por la res en pie, que llegó de Tunja, en Boyacá.

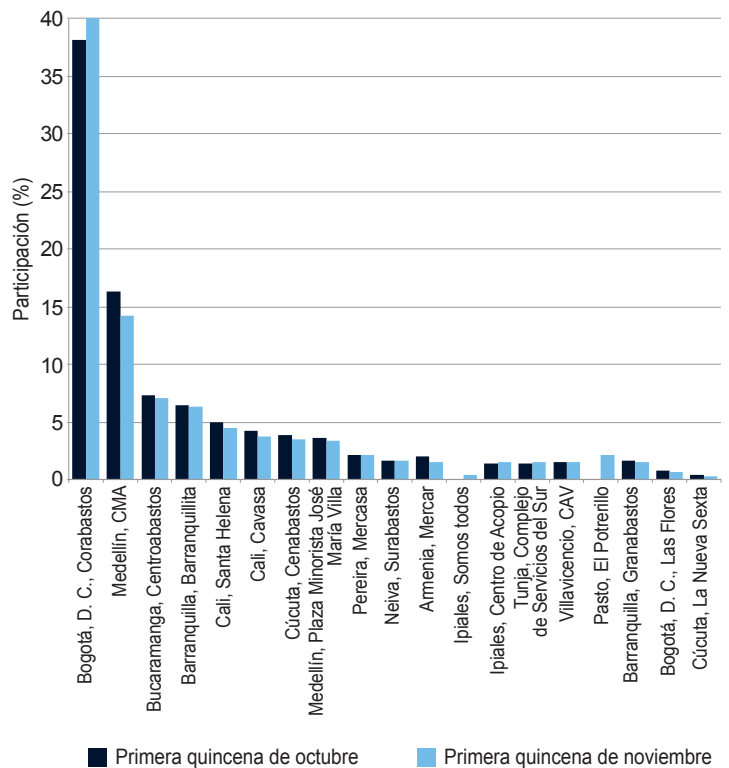
Villavicencio, Central de Abastos de Villavicencio

En la Central de Abastos de Villavicencio, en la primera quincena de noviembre, se observó un aumento del 4,63 % respecto a la primera quincena del mes de octubre, al registrar 3.348 t.

En este mercado, los cuatro grupos reportaron un mayor ingreso. El abastecimiento en el grupo de las frutas presentó una variación del 14,30 %, debido a una buena oferta de banano Urabá y naranja Valencia. Le siguió el grupo de las verduras y hortalizas, ya que registró un incremento en el ingreso del 3,66 %, ante el buen suministro de chόcolo mazorca y habichuela. En cuanto a los procesados, mostraron un aumento en el acopio de alimentos, del orden del 2,91 %, a raíz del buen ingreso de arroz y huevo. Y en los tubérculos, raíces y plátanos se dio un incremento en la entrada de alimentos del 0,51 %, donde fue determinante el mayor abastecimiento de plátano hartón verde que llegó de Granada, en Meta.

En el gráfico 1 se muestra la participación del total de alimentos ingresados en cada uno de los diecisiete mercados analizados, para la primera quincena de octubre y la primera quincena de noviembre.

Gráfico 1. Participación de los grupos de alimentos registrados en los mercados 2016 (primera quincena de octubre y primera quincena de noviembre)



Fuente: DANE-Sipsa

Abastecimiento de pimentón en los principales mercados del país



Fuente: DANE

El pimentón tiene su centro de origen en Suramérica, en la región del Amazonas, desde donde se ha extendido a todo el mundo. Esta planta se encuentra clasificada dentro del género *Capsicum* y dividida en tres

grupos varietales: dulce, dulce italiano y picantes. La variedad dulce es la más cultivada en Colombia, subdividiéndose en el tipo lamuyo y el californiano; el primero posee frutos largos, cuadrados, que terminan en tres puntas, de pulpa gruesa, sabor dulce, acidez baja y turgente, de colores verde oscuro, rojo y amarillo; el segundo tipo se caracteriza por tener cuatro hombros, un tamaño de 7 a 10 centímetros y peso mayor a 100 gramos, y puede ser de colores verde, rojo, amarillo, naranja, violeta o blanco. En relación con la variedad dulce italiano, se sabe que esta corresponde a un subgrupo del tipo lamuyo, el cual presenta frutos delgados, con espesor variable de la pulpa y de colores rojo o amarillo cuando están maduros. Y en cuanto a las variedades picantes, la característica principal son los frutos largos y delgados. Todas estas variedades se cultivan generalmente en invernaderos y prevalece su consumo en fresco y para la industria de conservas, ya que al incluirlas en la alimentación, proporcionan agua, hidratos de carbono, proteínas (betacaroteno, licopeno y caroteno), minerales (calcio, potasio, magnesio, sodio, hierro, fósforo) y vitaminas (A, B2, B6, C, y E).


**Cuadro 3. Abastecimiento de pimentón por central
2014 (enero) - 2016 (septiembre)**

Mercado	Toneladas	Participación (%)
Bucaramanga, Centroabastos	17.041	28,23
Bogotá, D. C., Corabastos	12.273	20,33
Medellín, Central Mayorista de Antioquia	8.431	13,96
Barranquilla, Barranquillita	7.686	12,73
Cali, Santa Helena	3.846	6,37
Cúcuta, Cenabastos	3.570	5,91
Cali, Cavasa	2.770	4,59
Neiva, Surabastos	1.472	2,44
Medellín, Plaza Minorista	1.416	2,34
José María Villa		1,40
Pereira, Mercasa	843	
Armenia, Mercar	609	1,01
Barranquilla, Granabastos	315	0,52
Villavicencio, CAV	99	0,16
Total general	60.371	100,00

Fuente: DANE. Cálculos: Sipsa.

Dentro de las condiciones edafoclimáticas del cultivo, para su adecuado desarrollo la planta requiere altitudes entre los 0 y los 2200 metros sobre el nivel del mar, con una temperatura óptima entre los 18 y 28 °C, y humedad relativa del 50 al 70 %. Los suelos más apropiados son aquellos que presentan textura franca a franca arenosa, estructura suelta, buen drenaje, buena fertilidad y pH de 5,8 a 7,0, y que son poco salinos¹.

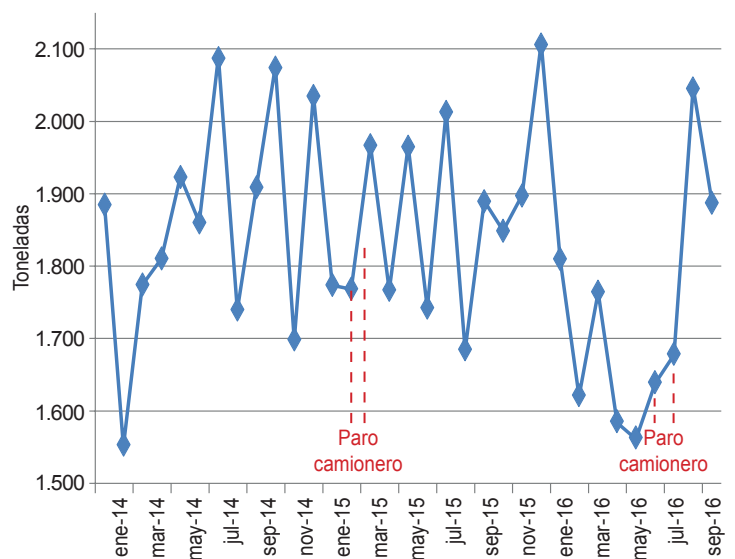
En el presente artículo se hace referencia a las principales características del abastecimiento de pimentón dulce de acuerdo con las procedencias a nivel departamental y municipal, según la información capturada por el Sistema de Información de Precios y Abastecimiento del Sector Agropecuario (Sipsa), en 13 centrales mayoristas, durante el periodo de enero de 2014 hasta septiembre de 2016.

De esta manera, el abastecimiento total fue de 60.371 toneladas (t) de pimentón para el periodo en cuestión en los trece mercados. De este inventario, Centroabastos en Bucaramanga, reportó los mayores volúmenes abastecidos con 17.041 t, participando con el 28,23 %; le siguió Corabastos, en Bogotá, con 12.273 t, equivalentes al 20,33 %; la Central Mayorista de Antioquia, en Medellín, registró 8.431 t, es decir, un peso del 13,96 %; Barranquillita, en Barranquilla, reportó un aprovisionamiento de 7.686 t, con una contribución del 12,73 %. Las demás centrales tuvieron participacio-

nes inferiores al 6,40 %, pero en conjunto estas nueve centrales reportaron un abastecimiento de 14.941 t.

Ahora, al observar el comportamiento mensual de abastecimiento acumulado en los mercados durante el periodo de estudio se registra que el promedio mensual fue de 1.829 t, siendo los meses de febrero de 2014 y mayo de 2016 los períodos de las caídas más relevantes en el acopio, al reportar 1.553 t y 1.563 t, respectivamente. Estos descensos coinciden con niveles de lluvias que fueron moderadamente por encima de lo normal en la región Andina en el mes de febrero², condición desfavorable para el cultivo, ya que el pimentón es un planta susceptible a la deficiencia de agua, pues en esta forma se estanca su desarrollo y se pierde calidad en su fruto, y más aún cuando el fenómeno de El Niño³ se presentó con mayor incidencia hacia finales del año 2015 y comienzos de 2016. Por el contrario, los mayores volúmenes se registraron en los meses de julio de 2014 con 2.087 t y diciembre de 2015 con 2.106 t

Es importante mencionar que incidieron otros factores en el abastecimiento del pimentón en las centrales, como la programación de las siembras, pues este cultivo requiere emplear plántulas⁴ que duran entre 35 y 45 días en vivero antes de ser sembradas en el sitio definitivo; luego las plantas comienzan a producir a los

**Gráfico 2. Abastecimiento mensual de pimentón en trece mercados
2014 (enero) - 2016 (septiembre)**


Fuente: DANE. Cálculos: Sipsa.

¹ Corporación Colombiana de Investigación Agropecuaria (Corpoica) y Gobernación de Antioquia. Modelo productivo del pimentón bajo condiciones protegidas en el Oriente Antioqueño. 2014.

² <http://www.pronosticosyalertas.gov.co/resumen-mensual-de-la-situacion-sinoptica>

³ Ideam, Instituto de Hidrología y Meteorología. Ideam Informe 4 de octubre de 2015.

⁴ Plantas de cultivo pequeñas que se obtienen mediante una actividad agrícola que consiste en depositar la semilla en un sitio adecuado y brindarle buenas condiciones de suelo, aire, luz y agua para obtener al cabo de un tiempo plantas vigorosas listas para ser sembradas en un sitio definitivo de cultivo.

3 o 4 meses y continúan haciéndolo durante 2 o 4 meses más, lo cual condiciona los momentos de cosecha y, por lo tanto, la llegada del alimento a las centrales. Además se destaca que el consumo de esta verdura se incrementa por la preparación de algunos platos típicos que se elaboran en temporadas vacacionales, especialmente en los meses de diciembre y julio. Otro evento importante fueron los paros camioneros que ocurrieron en febrero y mediados de marzo de 2015 y en la segunda semana de junio de 2016, extendiéndose hasta la tercera semana de julio del mismo año, lapsos en los que se vio afectado el suministro del producto.

Ahora, de acuerdo con las procedencias, el pimentón llegó básicamente de Santander, pues este departamento reportó 21.958 t, lo que representa el 36,37 % del total acumulado; el pimentón provino especialmente de los municipios de Bucaramanga, Lebrija, Los Santos y Girón. Asimismo, esta hortaliza ingresó desde Valle del Cauca en un 16,64 %, y en este departamento aparecen como principales municipios productores La Unión y El Dovio. En Antioquia participó con el 14,65 %, proveniente en su mayoría de Marinilla, Peñol y Jardín, mientras que Cundinamarca representó el 12,67 % proveniente de Fómeque, Cáqueza y Choachí. Y Norte de Santander contribuyó con el 10,31 %, oferta que llegó desde los municipios de Ábrego y Ocaña.

Cuadro 4. Procedencia de pimentón por departamentos 2014 (enero) - 2016 (septiembre)

Mercado	Toneladas	Participación (%)
Santander	21.958	36,37
Valle del Cauca	11.252	18,64
Antioquia	8.846	14,65
Cundinamarca	7.650	12,67
Norte de Santander	6.226	10,31
Otros departamentos*	4.439	7,35
Total General	60.371	100,00

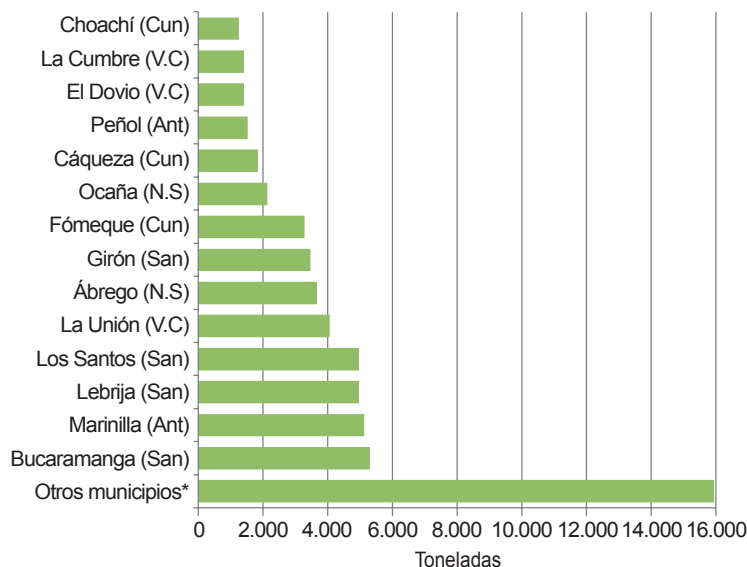
Fuente: DANE, Sipsa.

Otros departamentos*: Boyacá, Huila, Risaralda, Quindío, Caldas, Cauca, Nariño, Tolima, Magdalena, Meta, Casanare, Bolívar, Caquetá, Arauca y Atlántico.

Se observa que es considerable la cantidad de zonas que producen pimentón, ya que en total se reportan de los 20 departamentos un total de 318 municipios, lo cual determina que es un cultivo que está disperso en el país en climas cálidos y templados, y principalmente en los departamentos de Santander y Valle del Cauca.

Dada la representatividad del departamento de Santander por ser el más importante en cuanto a los volúmenes de procedencia de pimentón y la participación para la central de Centroabastos, en Bucaramanga, en el acopio

Gráfico 3. Procedencia de pimentón por municipios 2014 (enero) - 2016 (septiembre)



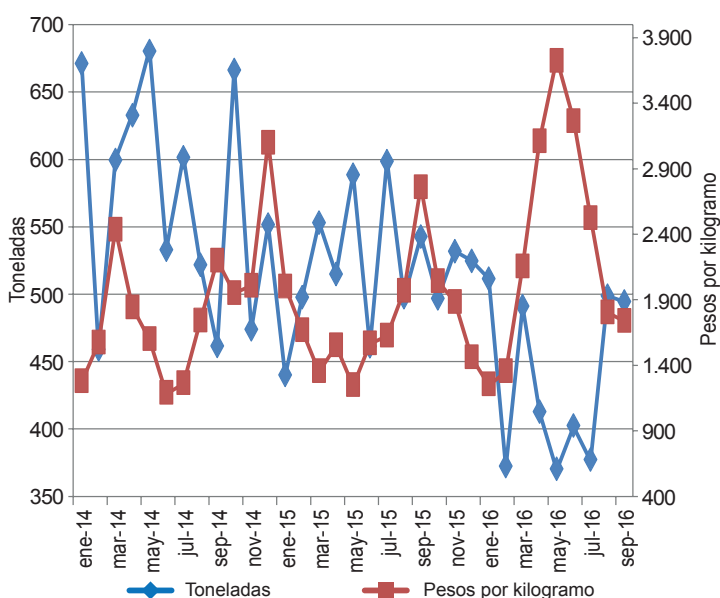
Fuente: DANE. Cálculos: Sipsa.

Otros municipios*: Piedecuesta, Calima, Dagua, Tenza, Ubaque, Restrepo, Palmira, Jardín, Garzón, Zapatocha, Candelaria, El Santuario, Algeciras, Curití, Pradera, entre otros.

del 36,37 %, en relación con el total acumulado, es pertinente observar el comportamiento del abastecimiento en relación con los precios registrados para el periodo de enero de 2014 a septiembre de 2016 en este mercado.

Así, se evidenció que el cambio en cantidades ingresadas a la central de Centroabastos incidió en los precios, tal como se muestra en el gráfico 4, ya que un descen-

Gráfico 4. Abastecimiento y precio de pimentón en Corabastos, Bogotá 2014 (enero) - 2016 (septiembre)



Fuente: DANE. Cálculos: Sipsa.



so fuerte en el abastecimiento del pimentón, como lo fue el de los meses de febrero, septiembre y noviembre de 2014, enero y junio de 2015 y febrero, mayo y julio de 2016, conllevó a que las cotizaciones respondieran al alza.

En general, el precio promedio mensual fue de \$1.948 por kilo entre enero de 2014 y septiembre de 2016. Las cotizaciones más bajas se presentaron en enero de 2014 con \$1.284 por kilo y en junio del mismo año con \$1.196; ya para 2015, marzo registró un precio de \$1.362 y mayo de \$1.255. Y en el caso de 2016, enero y febrero fueron los periodos con las cotizaciones más bajas (\$1.260 y \$1.362).

Por el contrario, los precios más altos fueron para el mes de marzo y diciembre de 2014, con \$2.441 y \$2.206 por kilo, respectivamente. En relación con el

2015, se vendió a \$2.009 el kilo en enero y en septiembre llegó a \$2.766; ya para el 2016 se observó que los precios se recuperaron a partir de comienzo de año, pues enero presentó a \$2.260 por kilo, hasta el mes de mayo con \$3.732 el kilo, el cual fue el precio más alto durante el periodo de estudio, situación que obedeció a la caída más fuerte de los volúmenes de ingreso de este alimento a Centroabastos.

En conclusión, el abastecimiento del pimentón que se registró en 13 centrales del país para el periodo comprendido entre enero de 2014 y septiembre de 2016 llegó a las 60.371 t. Se destacó Santander como el principal departamento proveedor de esta verdura a las centrales, sobresaliendo los municipios de Bucaramanga, Lebrija, Los Santos, Girón y Piedecuesta. Y el mercado que acopió la mayor cantidad de pimentón fue Centroabastos.

Horario de recolección Proyecto Abastecimiento de Alimentos

Territorial	Ciudad	Sitio	Punto de toma	Horario	Día					
Bogotá	Corabastos		Bodegas 1 a la 10 y 11 a la 32, la 81 y 82, importados.	00:00-04:00	Domingo					
			Bodegas 1 a la 10 y 11 a la 32, la 81 y 82, importados, granos y procesados.	05:00-24:00 00:00-04:00 y 05:00-24:00	Lunes Martes a sábado					
	Las Flores		Bodegas pescados, carnes y lácteos.	04:00-07:00	Lunes a sábado					
	Peaje Boquerón		Entrada de vehículos	06:00-20:00	Cada peaje se realiza una semana al mes de lunes a viernes					
			Salida de vehículos	06:00-20:00						
	Peaje Chusacá		Entrada de vehículos	06:00-20:00						
			Salida de vehículos	06:00-20:00						
	Peaje Siberia		Entrada de vehículos	06:00-20:00						
			Salida de vehículos	06:00-20:00						
	Peaje Andes		Entrada de vehículos	06:00-18:00						
			Salida de vehículos	06:00-18:00						
	Peaje Calle 13		Entrada de vehículos	06:00-20:00						
			Salida de vehículos	06:00-20:00						
	Centro	Neiva	Surabastos	Puerta 1 (1 carril)		16:00-24:00	Lunes y miércoles			
24:00-04:00						Martes				
00:00-04:00 y 16:00-24:00						Jueves				
00:00-04:00 y 16:00-17:00 y 21:00-24:00						Viernes				
Tunja		Complejo de Servicios del Sur	Portería principal y rondas a la plaza	00:00-04:00	Sábado					
				19:00-24:00	Lunes					
				00:00-03:00 y 22:00-24:00	Martes					
				00:00-06:00 y 20:00-24:00	Miércoles					
				00:00-03:00 y 21:00-24:00	Jueves					
				00:00-06:00	Viernes					
Villavicencio		Central de Abastos de Villavicencio (CAV)	Puerta 1 (1 carril)	19:00-22:00	Domingo					
				00:45-04:00 y 05:45-11:00	Lunes					
				07:00-11:00 y 15:00-24:00	Martes					
				00:00-03:00 y 05:45-11:00	Miércoles					
	12:30-24:00			Jueves						
	00:00-03:00 y 05:45-11:00			Viernes						
Centro-oriente	Bucaramanga	Centroabastos	Entrada (2 carriles)	00:00-5:00	Domingo					
				02:00-24:00	Lunes					
				00:00-24:00	Martes a sábado					
	Peaje Berlín				Entrada de vehículos	06:30-18:00				
					Salida de vehículos	06:30-18:00				
					Peaje Lebrija				Entrada de vehículos	06:30-18:00
									Salida de vehículos	06:30-18:00
					Peaje Curos				Entrada de vehículos	06:30-18:00
									Salida de vehículos	06:30-18:00
	Peaje Rionegro				Entrada de vehículos	06:30-18:00				
					Salida de vehículos	06:30-18:00				
	Cúcuta	Cenabastos	2 (calle principal, puertas 1, 2, 3, 4 y 5)	00:00-03:00	Domingo					
				05:00-12:00 y 16:00-00:00	Lunes					
				00:00-12:00 y 16:00-24:00	Martes					
00:00-12:00 y 16:00-24:00				Miércoles						
00:00-12:00 y 16:00-24:00				Jueves						
00:00-12:00 y 16:00-24:00				Viernes						
00:00-12:00 y 16:00-24:00				Sábado						
03:00-04:00 y 05:00-12:00				Lunes a sábado						
03:30-20:00				Lunes						
06:00-24:00				Martes						
Centro-occidente	Pereira	Mercasa	Puerta 1	00:00-24:00	Miércoles					
				00:00-23:00	Jueves					
				05:00-20:00	Viernes					
				03:30-11:00 y 14:00-17:00	Lunes					
	Armenia	Mercar	Puerta 1	05:00-09:00	Martes					
				06:00-12:00 y 14:00-18:00	Miércoles y viernes					
				03:30-09:00	Jueves					
				04:00-08:00	Sábado					



Territorial	Ciudad	Sitio	Punto de toma	Horario	Día	
Noroccidente	Medellín	Central Mayorista de Antioquia (CMA)	Bloques de la Central Mayorista de Antioquia	02:00-10:00 y 10:00-17:00	Lunes a sábado	
		Plaza Minorista José María Villa	Sótano	03:00-11:30	Lunes a sábado	
			Quincalla	01:00-09:00		
			Muelle	01:00-09:00		
		Peaje Versalles	Entrada de vehículos	22:00-24:00	Lunes a sábado (Versalles toma información en la noche del domingo)	
				Salida de vehículos		22:00-24:00
			Entrada de vehículos	00:00-13:30		
				Salida de vehículos		00:00-13:30
			Peaje Guarne	Entrada de vehículos		05:00-19:00
				Salida de vehículos		05:00-19:00
		Peaje Hatillo	Entrada de vehículos	05:00-19:00		
			Salida de vehículos	05:00-19:00		
Peaje San Cristóbal (Pajarito y Túnel de Occidente)	Entrada de vehículos	05:00-19:00				
	Salida de vehículos	05:00-19:00				
Suroccidente	Cali	Santa Helena	Se realizan varias rondas en las calles del mercado	06:30-13:00 y 19:00-24:00	Lunes	
				00:00-00:30, 13:30-17:00 y 19:00-21:30	Martes	
				04:00-07:00, 08:30-17:00 y 19:00-24:00	Miércoles	
				00:00-00:30, 07:00-17:00 y 19:00-21:30	Jueves	
				04:00-24:00	Viernes	
				00:00-00:30, 06:00-09:30 y 19:00-22:00	Sábado	
				06:00-24:00	Domingo y miércoles	
				00:00-01:00 y 06:00-12:00	Lunes y jueves	
				06:00-10:00	Martes	
				06:00-12:00	Viernes	
				06:00-10:00	Sábado	
				Ipiiales	Centro de acopio	Entrada (1 carril)
13:00-18:00	Martes					
13:00-18:00	Miércoles					
13:00-18:00	Jueves					
04:00-08:00 y 13:00-18:00	Viernes					
18:00-24:00	Domingo					
Norte	Barranquillita	Rondas por sectores de El Boliche, La 43, parqueaderos, bodegas y locales mayoristas	00:00-02:30 y 08:00-17:00	Lunes y viernes		
			08:00-17:00 y 18:00-24:00	Martes y jueves		
			00:00-02:30	Miércoles		
			07:00-13:00	Lunes		
			08:00-13:00	Martes		
			10:00-18:00	Miércoles		
	Granabastos	Entrada y bodegas	12:00-21:00	Jueves		
			08:00-16:00	Viernes		
			10:00-18:00	Domingo		
			12:00-21:00	Jueves		
			08:00-16:00	Viernes		
			10:00-18:00	Domingo		



@DANE_Colombia



/DANEcolombia



/DANEcolombia

