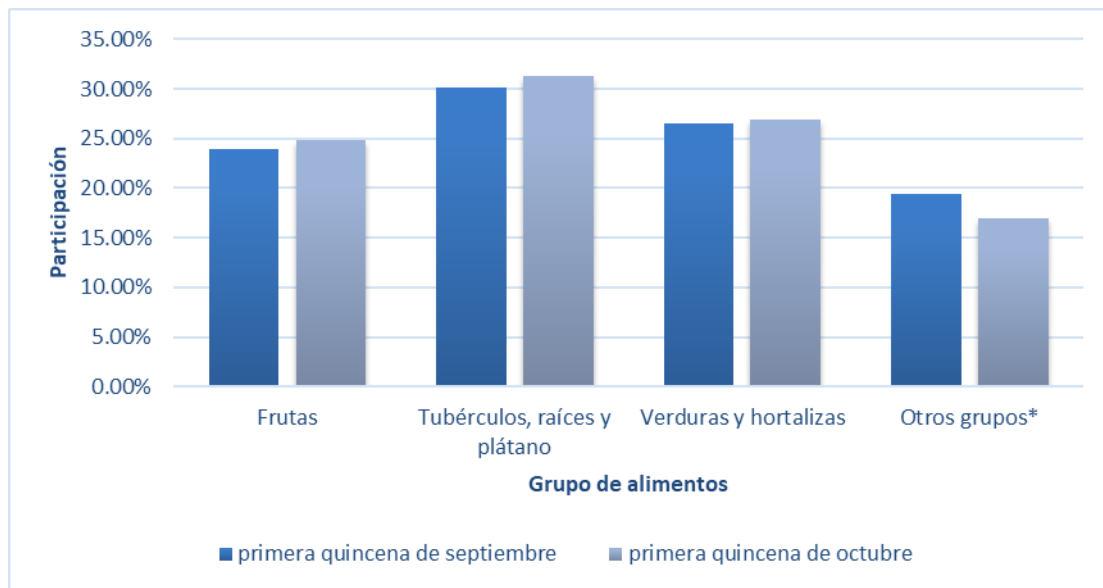


Sistema de Información de Precios y Abastecimiento del Sector Agropecuario (SIPSA)

Octubre de 2020

Gráfico 1. Participación del abastecimiento por grupo de alimentos
29 mercados mayoristas
1 al 15 de septiembre y 1 al 15 de octubre de 2020



Fuente: DANE, SIPSA

- Comportamiento en los diferentes mercados en la primera quincena de octubre 2020
- Informe de contexto: Oferta de maracuyá

1. COMPORTAMIENTO EN LOS DIFERENTES MERCADOS EN LA PRIMERA QUINCENA DE OCTUBRE DEL 2020

El presente documento corresponde al reporte de abastecimiento de alimentos del Sistema de Información de Precios y Abastecimiento del Sector Agropecuario (SIPSA) para el periodo comprendido entre el 1 y el 15 de octubre de 2020.

Durante la primera quincena del mes de octubre se registró una disminución de 2,81% con relación al mismo periodo de septiembre de la totalidad del volumen de alimentos abastecidos en los mercados que contempla la operación estadística.

Este comportamiento se explica principalmente por el menor ingreso de alimentos en los mercados: Plaza Samper Mendoza en Bogotá; Mercado Nuevo en Valledupar; Mercasa en Pereira; Granabastos en Barranquilla; Plaza La 21 en Ibagué; Mercar en Armenia; Surabastos en Neiva; Nuevo Mercado en Sincelejo; Cavasa y Santa Helena en Cali; Plaza de mercado del barrio Bolívar en Popayán, Centroabastos en Bucaramanga; Central Mayorista de Antioquia en Medellín; Centro Galerías en Manizales; Mercado del Sur en Montería; el Centro de Acopio de Ipiiales y el Complejo de Servicios del Sur en Tunja. Por otra parte, los doce mercados restantes presentaron variaciones positivas originadas en el aumento del ingreso de alimentos.

A continuación, se relaciona la información de la cantidad y variación en el abastecimiento en los veintinueve mercados de las principales ciudades del país donde tiene presencia el SIPSA en el componente de Abastecimiento.

Cuadro 1. Variación en el abastecimiento de alimentos según ciudad y mercado mayorista

29 mercados mayoristas

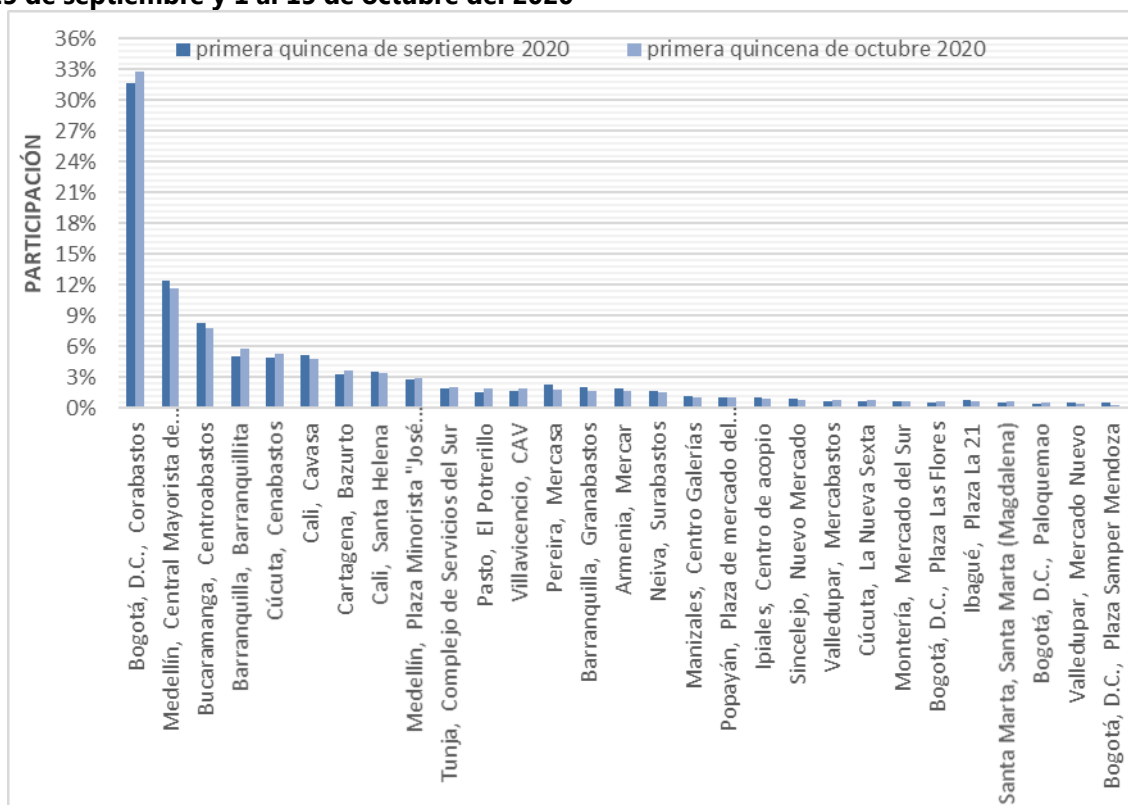
1 al 15 de septiembre y 1 al 15 de octubre del 2020

Ciudad	Central	Primera quincena de septiembre 2020 (t)	Primera quincena de octubre 2020 (t)	Variación (%)
Armenia	Mercar	5,376	4,495	-16.37%
Barranquilla	Barranquillita	14,176	15,782	11.33%
Barranquilla	Granabastos	5,903	4,579	-22.42%
Bogotá, D.C.	Corabastos	88,840	89,616	0.87%
Bogotá, D.C.	Paloquemao	1,386	1,527	10.19%
Bogotá, D.C.	Plaza Las Flores	1,442	1,836	27.34%
Bogotá, D.C.	Plaza Samper Mendoza	1,519	890	-41.39%
Bucaramanga	Centroabastos	23,445	21,354	-8.92%
Cali	Cavasa	14,496	12,979	-10.47%
Cali	Santa Helena	9,856	9,321	-5.42%
Cartagena	Bazurto	9,259	9,928	7.22%
Cúcuta	Cenabastos	13,695	14,636	6.87%
Cúcuta	La Nueva Sexta	1,877	2,139	13.97%
Ibagué	Plaza La 21	2,268	1,761	-22.38%
Ipiales	Centro de acopio	2,802	2,624	-6.36%
Manizales	Centro Galerías	3,182	2,923	-8.16%
Medellín	Central Mayorista de Antioquia	34,796	31,725	-8.83%
Medellín	Plaza Minorista "José María Villa"	7,879	7,882	0.04%
Montería	Mercado del Sur	2,035	1,901	-6.56%
Neiva	Surabastos	4,844	4,150	-14.32%
Pasto	El Potrerillo	4,345	5,334	22.77%
Pereira	Mercasa	6,366	4,911	-22.86%
Popayán	Plaza de mercado del barrio Bolívar	3,018	2,737	-9.29%
Santa Marta	Santa Marta (Magdalena)	1,613	1,693	4.96%
Sincelejo	Nuevo Mercado	2,699	2,319	-14.08%
Tunja	Complejo de Servicios del Sur	5,470	5,461	-0.16%
Valledupar	Mercabastos	2,057	2,146	4.34%
Valledupar	Mercado Nuevo	1,501	1,147	-23.60%
Villavicencio	CAV	4,644	5,109	10.01%
TOTAL		280,788	272,905	-2.81%

Fuente: DANE-SIPSA

La participación en la cantidad total de acopio de los alimentos para la primera quincena de octubre la lidera la central de Corabastos en Bogotá con 32,84%; seguida de la Central Mayorista de Antioquia con 11,62%; Centroabastos de Bucaramanga con 7,82%; y Barranquillita con 5,78% de participación en el total de las 29 centrales que abarca el SIPSA_A.

Gráfico 2. Participación de los mercados mayoristas en el total de abastecimiento 29 mercados mayoristas 1 al 15 de septiembre y 1 al 15 de octubre del 2020



Fuente: DANE- SIPSA.

A continuación, se presenta la información sobre la cantidad de abastecimiento y la participación por grupo de alimentos en cada uno de los veintinueve mercados en donde tiene presencia el SIPSA en el componente de Abastecimiento. Resaltando el mayor

abastecimiento para los grupos de frutas; tubérculos, raíces y plátanos; así como el de verduras y hortalizas en Corabastos y para los otros grupos en la Central Mayorista de Antioquia.

Cuadro 2. Cantidad y participación del abastecimiento por grupos de alimentos en los mercados mayoristas

29 mercados mayoristas

1 al 15 de septiembre y 1 al 15 de octubre del 2020

Grupo	Primera quincena de septiembre 2020		Primera quincena de octubre 2020		Variación (%)
	Cantidad (t)	Participación (%)	Cantidad (t)	Participación (%)	
Armenia, Mercar					
Frutas	1,147	21.33%	1,029	22.88%	-10.31%
Tubérculos, raíces y plátanos	1,779	33.10%	1,626	36.17%	-8.63%
Verduras y hortalizas	1,451	26.99%	1,250	27.81%	-13.81%
Otros grupos	999	18.58%	591	13.14%	-40.86%
Total Mercar	5,376	100%	4,495	100%	-16.37%
Barranquilla, Barranquillita					
Frutas	3,352	23.65%	4,116	26.08%	22.77%
Tubérculos, raíces y plátanos	3,397	23.96%	4,332	27.45%	27.55%
Verduras y hortalizas	2,575	18.17%	2,968	18.81%	15.24%
Otros grupos	4,852	34.23%	4,366	27.67%	-10.01%
Total Barranquillita	14,176	100%	15,782	100%	11.33%
Barranquilla, Granabastos					
Frutas	404	6.84%	287	6.26%	-28.98%
Tubérculos, raíces y plátanos	659	11.17%	635	13.86%	-3.71%
Verduras y hortalizas	375	6.35%	395	8.63%	5.51%
Otros grupos	4,466	75.65%	3,263	71.25%	-26.94%
Total Granabastos	5,903	100%	4,579	100%	-22.42%
Bogotá, Corabastos					
Frutas	25,276	28.45%	26,033	29.05%	3.00%
Tubérculos, raíces y plátanos	26,101	29.38%	26,964	30.09%	3.31%
Verduras y hortalizas	29,163	32.83%	29,858	33.32%	2.38%
Otros grupos	8,300	9.34%	6,760	7.54%	-18.55%
Total Corabastos	88,840	100%	89,616	100%	0.87%
Bogotá, Paloquemao					
Frutas	391	28.21%	356	23.32%	-8.94%
Tubérculos, raíces y plátanos	324	23.38%	356	23.33%	9.97%
Verduras y hortalizas	226	16.32%	255	16.71%	12.81%
Otros grupos	445	32.09%	560	36.64%	25.83%
Total Paloquemao	1,386	100%	1,527	100%	10.19%
Bogotá, Las Flores					
Frutas	324	22.45%	480	26.12%	48.15%

Grupo	Primera quincena de septiembre 2020		Primera quincena de octubre 2020		Variación (%)
	Cantidad (t)	Participación (%)	Cantidad (t)	Participación (%)	
Tubérculos, raíces y plátanos	42	2.88%	111	6.06%	167.82%
Verduras y hortalizas	23.6	1.64%	12.1	0.66%	-48.64%
Otros grupos	1,053	73.03%	1,233	67.16%	17.10%
Total Las Flores	1,442	100%	1,836	100%	27.34%
Bogotá, Samper Mendoza					
Frutas	130	8.56%	105	11.77%	-19.48%
Tubérculos, raíces y plátanos	1	0.05%	13	1.49%	1562.50%
Verduras y hortalizas	164	10.77%	134	15.03%	-18.20%
Otros grupos	1,225	80.61%	639	71.71%	-47.87%
Total Samper Mendoza	1,519	100.00%	890	100%	-41.39%
Bucaramanga, Centroabastos					
Frutas	7,675	32.74%	6,633	31.06%	-13.58%
Tubérculos, raíces y plátanos	6,484	27.66%	6,226	29.15%	-3.99%
Verduras y hortalizas	7,872	33.57%	7,377	34.55%	-6.28%
Otros grupos	1,414	6.03%	1,118	5.24%	-20.94%
Total Centroabastos	23,445	100%	21,354	100%	-8.92%
Cali, Cavasa					
Frutas	1,796	12.39%	1,805	13.91%	0.46%
Tubérculos, raíces y plátanos	5,626	38.81%	5,097	39.27%	-9.40%
Verduras y hortalizas	3,289	22.69%	2,731	21.04%	-16.98%
Otros grupos	3,785	26.11%	3,347	25.79%	-11.58%
Total Cavasa	14,496	100%	12,979	100%	-10.47%
Cali, Santa Helena					
Frutas	2,771	28.11%	2,519	27.02%	-9.09%
Tubérculos, raíces y plátanos	2,364	23.98%	2,063	22.13%	-12.74%
Verduras y hortalizas	2,461	24.97%	2,431	26.08%	-1.19%
Otros grupos	2,261	22.94%	2,309	24.77%	2.12%
Total Sta.Helena	9,856	100%	9,321	100%	-5.42%
Cartagena, Bazurto					
Frutas	1,384	14.94%	1,606	16.17%	16.04%
Tubérculos, raíces y plátanos	4,218	45.55%	4,662	46.96%	10.53%
Verduras y hortalizas	1,709	18.46%	1,757	17.70%	2.81%
Otros grupos	1,949	21.04%	1,903	19.17%	-2.34%
Total Bazurto	9,259	100%	9,928	100%	7.22%
Cúcuta, Cenabastos					
Frutas	2,490	18.18%	2,715	18.55%	9.02%
Tubérculos, raíces y plátanos	4,677	34.15%	4,689	32.04%	0.24%
Verduras y hortalizas	2,990	21.83%	3,170	21.66%	6.01%
Otros grupos	3,537	25.83%	4,062	27.75%	14.83%
Total Cenabastos	13,695	100%	14,636	100%	6.87%
Cúcuta, La Nueva Sexta					
Frutas	420	22.40%	333	15.58%	-20.73%

Grupo	Primera quincena de septiembre 2020		Primera quincena de octubre 2020		Variación (%)
	Cantidad (t)	Participación (%)	Cantidad (t)	Participación (%)	
Tubérculos, raíces y plátanos	98	5.20%	89	4.18%	-8.29%
Verduras y hortalizas	45	2.38%	48	2.22%	6.30%
Otros grupos	1,314	70.02%	1,669	78.02%	26.99%
Total La Nueva sexta	1,877	100%	2,139	100%	13.97%
Ibagué, Plaza La 21					
Frutas	538	23.73%	391	22.20%	-27.37%
Tubérculos, raíces y plátanos	1,186	52.29%	823	46.77%	-30.58%
Verduras y hortalizas	395	17.42%	421	23.93%	6.60%
Otros grupos	149	6.56%	125	7.10%	-15.95%
Total Plaza La 21	2,268	100%	1,761	100%	-22.38%
Ipiales, Centro de Acopio					
Frutas	110	3.93%	212	8.08%	92.73%
Tubérculos, raíces y plátanos	1,190	42.46%	1,115	42.49%	-6.29%
Verduras y hortalizas	1,502	53.61%	1,297	49.43%	-13.68%
Total Centro de Acopio	2,802	100%	2,624	100%	-6.36%
Manizales, Centro Galerías					
Frutas	799	25.11%	756	25.87%	-5.39%
Tubérculos, raíces y plátanos	1,124	35.31%	943	32.27%	-16.06%
Verduras y hortalizas	670	21.04%	713	24.40%	6.51%
Otros grupos	590	18.53%	510	17.45%	-13.50%
Total Centro Galerías	3,182	100%	2,923	100%	-8.16%
Medellín, Central Mayorista de Antioquia					
Frutas	8,033	23.08%	8,153	25.70%	1.50%
Tubérculos, raíces y plátanos	7,240	20.81%	7,491	23.61%	3.48%
Verduras y hortalizas	7,841	22.53%	7,074	22.30%	-9.77%
Otros grupos	11,683	33.58%	9,006	28.39%	-22.91%
Total CMA	34,796	100%	31,725	100%	-8.83%
Medellín, Plaza Minorista José María Villa					
Frutas	2,358	29.93%	2,432	30.85%	3.13%
Tubérculos, raíces y plátanos	2,839	36.03%	2,720	34.51%	-4.20%
Verduras y hortalizas	1,908	24.22%	1,905	24.17%	-0.19%
Otros grupos	773	9.82%	826	10.47%	6.75%
Total Plaza Minorista José María Villa	7,879	100%	7,882	100%	0.04%
Montería, Mercado del Sur					
Frutas	208	10.24%	228	12.00%	9.60%
Tubérculos, raíces y plátanos	1,037	50.98%	986	51.87%	-4.94%
Verduras y hortalizas	554	27.21%	531	27.91%	-4.14%
Otros grupos	235	11.57%	156	8.22%	-33.67%
Total Mercado del Sur	2,035	100%	1,901	100%	-6.56%
Neiva, Surabastos					
Frutas	1,039	21.46%	887	21.36%	-14.71%
Tubérculos, raíces y plátanos	1,605	33.13%	1,417	34.14%	-11.71%

Grupo	Primera quincena de septiembre 2020		Primera quincena de octubre 2020		Variación (%)
	Cantidad (t)	Participación (%)	Cantidad (t)	Participación (%)	
Verduras y hortalizas	1,397	28.84%	1,324	31.90%	-5.21%
Otros grupos	803	16.57%	522	12.59%	-34.91%
Total Surabastos	4,844	100%	4,150	100%	-14.32%
Pasto, El Potrerillo					
Frutas	518	11.93%	660	12.38%	27.43%
Tubérculos, raíces y plátanos	2,678	61.65%	3,141	58.89%	17.28%
Verduras y hortalizas	1,147	26.40%	1,530	28.68%	33.41%
Otros grupos	1	0.03%	3	0.05%	106.46%
Total El Potrerillo	4,345	100%	5,334	100%	22.77%
Pereira, Mercasa					
Frutas	1,757	27.59%	1,801	36.67%	2.52%
Tubérculos, raíces y plátanos	1,053	16.55%	907	18.48%	-13.86%
Verduras y hortalizas	1,192	18.73%	957	19.49%	-19.74%
Otros grupos	2,364	37.13%	1,245	25.36%	-47.31%
Total Mercasa	6,366	100%	4,911	100%	-22.86%
Popayán, Plaza de mercado del barrio Bolívar					
Frutas	250	8.27%	215	7.87%	-13.63%
Tubérculos, raíces y plátanos	2,006	66.46%	1,752	63.99%	-12.68%
Verduras y hortalizas	281	9.32%	204	7.46%	-27.40%
Otros grupos	481	15.94%	566	20.68%	17.65%
Total Plaza de mercado del barrio Bolívar	3,018	100%	2,737	100%	-9.29%
Santa Marta, (Magdalena)					
Frutas	331	20.55%	335	19.78%	1.00%
Tubérculos, raíces y plátanos	716	44.40%	741	43.75%	3.43%
Verduras y hortalizas	442	27.43%	480	28.35%	8.47%
Otros grupos	123	7.63%	138	8.13%	11.88%
Total Santa Marta (Magdalena)	1,613	100%	1,693	100%	4.96%
Sincelejo, Nuevo Mercado					
Frutas	303	11.22%	265	11.41%	-12.66%
Tubérculos, raíces y plátanos	1,148	42.55%	1,103	47.55%	-3.99%
Verduras y hortalizas	757	28.05%	673	29.04%	-11.06%
Otros grupos	491	18.18%	278	12.01%	-43.25%
Total Nuevo Mercado	2,699	100%	2,319	100%	-14.08%
Tunja, Complejo de Servicios del Sur					
Frutas	1,162	21.25%	1,115	20.42%	-4.06%
Tubérculos, raíces y plátanos	2,347	42.90%	2,518	46.10%	7.27%
Verduras y hortalizas	1,957	35.77%	1,821	33.34%	-6.96%
Otros grupos	4	0.07%	8	0.15%	100.00%
Total Complejo de Servicios del Sur	5,470	100%	5,461	100%	-0.16%
Valledupar, Mercabastos					
Frutas	610	29.66%	610	28.42%	0.00%
Tubérculos, raíces y plátanos	1,003	48.75%	1,071	49.87%	6.74%

Grupo	Primera quincena de septiembre 2020		Primera quincena de octubre 2020		Variación (%)
	Cantidad (t)	Participación (%)	Cantidad (t)	Participación (%)	
Verduras y hortalizas	433	21.06%	456	21.23%	5.18%
Otros grupos	11	0.53%	10	0.47%	-6.35%
Total Mercabastos	2,057	100%	2,146	100%	4.34%
Valledupar, Mercado Nuevo					
Frutas	345	23.01%	319	27.84%	-7.57%
Tubérculos, raíces y plátanos	87	5.82%	129	11.26%	47.79%
Verduras y hortalizas	216	14.37%	170	14.79%	-21.38%
Otros grupos	852	56.79%	529	46.11%	-37.97%
Total Mercado Nuevo	1,501	100%	1,147	100%	-23.60%
Villavicencio, Central de Abastecimiento de Villavicencio					
Frutas	1,265	27.23%	1,365	26.72%	7.93%
Tubérculos, raíces y plátanos	1,648	35.48%	1,839	36.00%	11.61%
Verduras y hortalizas	1,354	29.15%	1,437	28.13%	6.16%
Otros grupos	378	8.14%	468	9.16%	23.80%
Total CAV	4,644	100%	5,109	100%	10.01%
TOTAL	280,788		272,905		-2.81%

Fuente: DANE-SIPSA

* En la Central de Acopio de Ipiales no se recoge información de alimentos clasificados en otros grupos.

Los mercados con variaciones negativas en donde tiene presencia el SIPSA en el componente de Abastecimiento son:

1.1. Armenia, Mercar

En el mercado de Armenia, el acopio de alimentos disminuyó 16,37%, pasando de 5.376 t en la primera quincena de septiembre a 4.495 t en la primera quincena de octubre del 2020.

El grupo que más decreció fue el de otros grupos con una variación negativa de 40,86%, debido a que no se registró ingreso de maíz amarillo, grasas, salsas y aderezos, café, leche en polvo; y hubo menor entrada de aceites, panela, arroz, carnes frías y embutidos, carne de res y azúcar. Las verduras y hortalizas disminuyeron su acopio en un 13,81%, ingresando menos productos como ahuyama, pepino cohombro, remolacha, espinaca,

cebollas junca y cabezona, y tomate chonto. Las frutas bajaron el abastecimiento en 10,31%, variación que se explica por la poca entrada de aguacate Hass, mandarina Oneco, fresa, papaya Maradol, banano criollo y naranja Valencia y/o Sweet, entre otras. Y los tubérculos, raíces y plátanos igualmente presentaron una variación de -8,63% debido principalmente a la disminución en el acopio de las papas única, R-12, suprema, Betina, superior y criolla; plátanos guineo y hartón verde; y yuca.

1.2. Barranquilla, Granabastos

En Granabastos, el suministro de alimentos bajó en 22,42%, al reportar en la primera quincena de septiembre 1.324 t (toneladas) más que en la de octubre del 2020.

En las frutas se reportó un decrecimiento en el acopio de 28,98%, generado por alimentos como piña Gold, manzana importada, fresa, limón común, naranja Valencia y/o Sweet y maracuyá. La categoría de otros grupos bajó su oferta en 26,94%, a causa del menor aprovisionamiento de sardinas en lata, atún en lata, galletas, maíz amarillo, condimentos, pasabocas, azúcar, arroz, pastas alimenticias, harinas, gaseosas y maltas, entre otros. En el grupo de los tubérculos, raíces y plátanos, Granabastos disminuyó su inventario en 3,71%, debido a la papa capira, el ñame, la yuca y el plátano hartón verde. Por el contrario, las verduras y hortalizas mejoraron su ingreso en 5,51%, por alimentos como remolacha, habichuela, ahuyama, tomate Riogrande, lechuga Batavia, apio y zanahoria.

1.3. Bogotá, Samper Mendoza

En Samper Mendoza, el suministro de alimentos bajó 41,39%, al reportar 629 t menos en la primera quincena de octubre comparado con la primera quincena del mes de septiembre.

La categoría de otros grupos disminuyó su oferta en 47,87%, debido a las menores cantidades de azúcar, camarón, lenteja, bebidas lácteas, maíz amarillo, carnes frías y

embutidos, arroz, trucha, mojarra, carne de pollo y de cerdo, entre otros. Las frutas mostraron un acopio reducido, con una variación negativa de 19,48%, generado por la Tangelo, otras piñas, guanábana y principalmente la naranja Valencia y/o Sweet. En las verduras y hortalizas se reportó un descenso de 18,20%, básicamente por el menor ingreso de otras verduras, como las aromáticas. En cambio, en el grupo de tubérculos, raíces y plátanos su aprovisionamiento subió 13 t en octubre, lo que representó una variación de 1.562,50%, debido a la mayor llegada de yuca, papa superior y plátano hartón verde.

1.4. Bucaramanga, Centroabastos

En el mercado de Centroabastos el aprovisionamiento decreció 8,92% pasando de 23.445 t en la primera quincena de septiembre, a 21.354 t en la primera quincena de octubre.

Los otros grupos disminuyeron en 20,94% por la poca entrada de productos como lenteja, sal yodada, café, leche pasteurizada UHT, frijón, azúcar, granos secos, bocachico, mojarra y arroz. Las frutas bajaron 13,58%, comportamiento explicado en su mayoría por el menor acopio de banano bocadillo, aguacates Hass y papelillo, mango de azúcar, pera nacional, maracuyá, manzana importada, guayaba pera, piñas Gold y perolera, mandarina común, melón y naranja Valencia y/o Sweet. Las verduras y hortalizas redujeron su acopio en 6,28%, al disminuir los inventarios de ajo, tomate chonto, hortalizas de hoja, chícolo mazorca, pepino cohombro, pimentón, cebollas Cabezona y junca, y lechuga Batavia. El grupo de los tubérculos, raíces y plátanos bajó en 3,99%, a consecuencia del menor abastecimiento de papas R-12, parda pastusa, suprema, criolla y única; así como plátano hartón verde.

1.5. Cali, Cavasa

En el mercado de Cavasa el aprovisionamiento de alimentos para la primera quincena de septiembre fue de 14.496 t, mientras que para la quincena de octubre fue de 12.979 t, presentando una variación negativa de 10,47%.

En el grupo de las verduras y hortalizas bajó el abastecimiento en 16,98%, destacándose un menor suministro de remolacha, ajo, frijol verde, pimentón, zanahoria, cebollas junca y Cabezona, pepino cohombro y tomate chonto. En la categoría otros grupos se reportó un decrecimiento de 11,58%, ante el poco acopio de arveja seca importada, garbanzo, lenteja, granos secos, leche cruda, maíz amarillo y carne de res, entre otros productos. Los tubérculos, raíces y plátanos disminuyeron su ingreso en 9,40%, por los plátanos guineo y hartón verde; las papas suprema, nevada, Betina, R-12, única y criolla; el ulluco y la yuca. Por el contrario, las frutas reportaron un leve aumento en su oferta con una variación de 0,46%, lo que se evidenció por el aumento en el ingreso de frutas como mandarina Oneco, papaya Tainung, pera importada, fresa, patilla, mango Tommy, curuba, manzana importada, limón Tahití y aguacate papelillo.

1.6. Cali, Santa Helena

En el mercado de Santa Helena el aprovisionamiento disminuyó 5,42% pasando de 9.856 t entre el 1 y el 15 de septiembre, a 9.321 t en el mismo periodo de octubre.

El grupo de los tubérculos, raíces y plátanos decreció en 12,74%, a consecuencia del menor abastecimiento de papas Betina, parda pastusa, única y nevada; así como arracacha, plátanos guineo y hartón verde, y yuca. Las frutas disminuyeron 9,09%, comportamiento explicado en su mayoría por mango de azúcar, uva importada, naranja común, pera importada, aguacates común y papelillo, patilla, limón mandarino, uva Isabela, lulo, mandarina Arrayana y banano criollo. Las verduras y hortalizas redujeron su acopio en 1,19% al disminuir la entrada de ajo, tomate larga vida, lechuga Batavia, remolacha, hortalizas de hoja, y cebollas Cabezona y junca. En cambio, los otros grupos aumentaron

en 2,12% por el mayor ingreso de productos como basa, frijol, maíz blanco, condimentos, galletas, tilapia, arroz, harinas y carne de res.

1.7. Ibagué, Plaza La 21

En la Plaza La 21 en la ciudad de Ibagué, el acopio de alimentos disminuyó 22,38%, al reportar 1.761 t en la primera quincena de octubre, frente a 2.268 t en el mismo periodo de septiembre.

El grupo de los tubérculos, raíces y plátanos, registró una disminución en su oferta de 30,58%, por la merma en la entrada de la papa suprema y la superior. El abastecimiento en las frutas frescas decreció en 27,37%, lo que obedeció principalmente al menor ingreso de gulupa, curuba, mandarinas Arrayana y común, guayaba pera, naranjas común y Valencia y/o Sweet, mora, tomate de árbol y piña Gold. La categoría otros grupos registró un decrecimiento en su stock de 15,95%, explicado por el menor abastecimiento de azúcar, lenteja, harinas, pasabocas, pastas alimenticias, leche en polvo, salsas y aderezos, carne de pollo y arroz. Por el contrario, los inventarios de las verduras y hortalizas crecieron en 6,60% por el mayor acopio de pimentón, habichuela, cebolla Cabezona y tomate chonto.

1.8. Ipiales, Centro de Acopio

En el Centro de Acopio de Ipiales, el suministro de alimentos disminuyó 6,36% en la primera quincena de octubre con respecto a la primera quincena del mes anterior.

En el grupo de las verduras y hortalizas bajó el ingreso en 13,68%, explicado por la menor cantidad de chόcolo mazorca y arveja verde en vaina. En el grupo de los tubérculos, raíces y plátanos su aprovisionamiento disminuyó en 6,29%, debido a la merma de inventarios de

las papas nevada, suprema, superior, capira y criolla. En contraste, en las frutas el abastecimiento subió en 92,73%, generado por el aumento de 102 toneladas de naranja Valencia y/o Sweet.

1.9. Manizales, Centro Galerías

En el Centro Galerías el suministro de alimentos bajó en 8,16%, al registrar 3.182 t en la primera quincena de septiembre, en tanto que para la quincena del mes de octubre fueron 2.923 t.

En los tubérculos, raíces y plátanos se mostró una menor oferta con una variación de 16,06%, por las papas Betina, nevada, suprema, superior, única, parda pastusa y criolla; al igual que la yuca y arracacha. En otros grupos se registró disminución en el stock de 13,50%, explicado por el poco ingreso de alimentos como queso costeño, maíz amarillo, galletas, confitería, carne de pollo, arroz, carnes frías y embutidos, y quesos y cuajadas. Las frutas frescas bajaron sus volúmenes en 5,39%, lo que obedeció a la disminución en la entrada de aguacate común y Hass, mandarina Oneco, papaya Tainung, naranja Valencia y/o Sweet, maracuyá, banano criollo y piña Gold, principalmente. Por el contrario, en el grupo de las verduras y hortalizas subió el acopio en 6,51% ante los mayores inventarios de chícolo mazorca, acelga, hortalizas de hoja, perejil, espinaca, tomate chonto y cebolla Cabezona, entre otros.

1.10. Medellín, Central Mayorista de Antioquia

En la Central Mayorista de Antioquia el aprovisionamiento de alimentos para la primera quincena de octubre fue de 31.725 t, mientras que para la de septiembre fue de 34.796 t, presentando una variación negativa de 8,83%.

En la categoría otros grupos se reportó un decrecimiento de 22,91%, ante el menor acopio de grasas, salsas y aderezos, galletas, huevo, leche en polvo, conservas y enlatados, carne de pollo, azúcar, cervezas, arroz, gaseosas y maltas, maíz amarillo y aceites, entre otros productos. En el grupo de las verduras y hortalizas bajó el abastecimiento en 9,77%, debido al poco suministro de pepino de rellenar, repollo, perejil, brócoli, tomate chonto, lechuga Batavia y cebolla Cabezona. Por el contrario, los tubérculos, raíces y plátanos aumentaron su ingreso en 3,48%, por las papas R-12 y capira, la arracacha y los plátanos hartón verde y guineo. Al igual que las frutas, que reportaron una mayor oferta con una variación de 1,50%, lo que se evidenció por el aumento en el ingreso de frutas como coco, banano Urabá, uva importada, aguacate Hass, Tangelo, Limón Tahití, manzana importada, granadilla, piña Gold, naranja Valencia /o Sweet y mandarina Oneco.

1.11. Montería, Mercado del Sur

En el Mercado del Sur los volúmenes de alimentos durante la primera quincena de octubre disminuyeron 6,56% frente al mismo periodo del mes anterior.

La categoría de otros grupos bajó el inventario en 33,67%, por la menor entrada de sal yodada, gaseosas y maltas, salsas y aderezos, harinas, frijol, arroz, café y aceites, en su mayoría. Los tubérculos, raíces y plátanos presentaron un descenso en su suministro con una variación negativa de 4,94%, originado por el poco aprovisionamiento de plátanos guineo y hartón verde, y yuca. En las verduras y hortalizas hubo un decrecimiento en el acopio de 4,14%, debido al menor ingreso de ajo, tomate Riogrande, ahuyama, habichuela, ají topito dulce, berenjena y cebollas juca y Cabezona, entre otros. En cambio, las frutas aumentaron su abastecimiento en 9,60%, por alimentos como patilla, uvas nacional e Isabela, manzana importada, coco, mora y naranja Valencia y/o Sweet.

1.12. Neiva, Surabastos

En el mercado de Surabastos en la ciudad de Neiva, el acopio de alimentos disminuyó en 14,32%, al reportar 694 t menos en la primera quincena de octubre comparado con la quincena de septiembre.

En la categoría otros grupos se registró una merma en el stock de 34,91%, por alimentos como sardinas en lata, maíz amarillo, atún en lata, arroz, harinas, arveja seca importada y sal yodada. En las frutas frescas decreció su abastecimiento en 14,71%, lo que obedeció a la menor entrada de patilla, mango común, piñas perolera y Gold, pera importada, melón, granadilla, mandarina común, guayaba pera y fresa, entre otros. El grupo de los tubérculos, raíces y plátanos bajó la oferta en 11,71%, por las papas R-12, suprema, Betina, criolla y única; plátanos guineo y hartón verde; así como yuca. Y en las verduras y hortalizas, bajó el acopio con una variación negativa de 5,21% ante el menor ingreso de perejil, ahuyama, coliflor, pimentón, acelga, habichuela, lechuga Batavia, zanahoria y cebolla junca, en su mayoría.

1.13. Pereira, Mercasa

En el mercado de Pereira el aprovisionamiento de alimentos para la primera quincena de septiembre fue de 6.366 t, mientras que para la de octubre fue de 4.911 t, presentando una variación negativa de 22,86%.

En la categoría otros grupos se reportó un decrecimiento de 47,31%, ante el menor acopio de atún en lata, lentejas, sardinas en lata, trucha, maíces blanco y amarillo, aceites, frijol, carne de pollo, sal yodada y panela, entre otros productos. En el grupo de las verduras y hortalizas bajó el abastecimiento en 19,74%, destacándose la disminución del suministro de arveja verde en vaina, ajo, lechuga Batavia, zanahoria, cebollas Cabezona y junca, y tomate chonto. Los tubérculos, raíces y plátanos bajaron su ingreso en 13,86%, por las papas suprema, R-12, nevada, rubí, Betina y criolla; el plátano hartón verde y la yuca. Y por el contrario, las frutas reportaron una mayor oferta con una variación de 2,52%, lo que se

evidenció por el ingreso de frutas como coco, aguacate Hass, limón común, manzana importada, pera importada, guayaba pera y Tangelo.

1.14. Popayán, plaza de mercado del barrio Bolívar

En el mercado de Popayán, la oferta de alimentos disminuyó 9,29%, al registrar 2.737 t la primera quincena de octubre; 280 t menos frente a la primera quincena de septiembre.

Las verduras y hortalizas redujeron su acopio en 27,40%, como resultado del menor suministro de remolacha, berenjena, pepino cohombro, tomate larga vida, habichuelas, cilantro, cebolla Cabezona y zanahoria. En las frutas decreció el ingreso en 13,63%, a raíz de los menores volúmenes de papaya Tainung, manzana importada, mangos Tommy y de azúcar, piña Gold, guayaba pera y banano Urabá, entre otras. En el grupo de los tubérculos, raíces y plátanos su aprovisionamiento bajó 12,68%, debido a la poca entrada de plátano guineo; papas suprema, capira, superior y única; yuca y arracacha. Por el contrario, la categoría otros grupos presentó un incremento de 17,65%, por la mayor oferta de confitería, arroz y sal yodada.

1.15. Sincelejo, Nuevo Mercado

En el Nuevo Mercado de Sincelejo, la oferta de alimentos disminuyó 14,08%, 380 t menos frente a la primera quincena de septiembre.

La categoría de otros grupos disminuyó el abastecimiento en 43,25%, por menores cantidades entrando al mercado de arroz, aceites y azúcar, principalmente. Las frutas presentaron una variación negativa de 12,66%, básicamente por el menor ingreso de patilla, piña perolera, aguacate papelillo, maracuyá, guayaba pera y tomate de árbol. Las verduras y hortalizas presentaron una disminución de 11,06% que se explica por disminuciones en el aprovisionamiento de ahuyama, cebollas Cabezona y junca, pepino cohombro, repollo, pimentón y tomate chonto, entre otros. Finalmente, los tubérculos,

raíces y plátanos bajaron el acopio en 3,99%, debido a las papas capira y rubí, el ñame, la yuca, y el plátano hartón verde.

1.16. Tunja, Complejo de Servicios del Sur

En el Complejo de Servicios del Sur la oferta de alimentos disminuyó en 0,16%, al registrar 5.461 t en la primera quincena de octubre, frente a 5.470 t en la quincena de septiembre.

Las verduras y hortalizas disminuyeron sus volúmenes en 6,96%, como resultado de la menor oferta de alimentos como calabacín, ahuyama, brócoli, cebolla Cabezona, repollo, apio y chócolo mazorca. Luego las frutas que registraron un decrecimiento de 4,06%, a raíz de la reducida entrada de pera importada, mandarina común, mango de azúcar, limón común, Tangelo, naranjas común y Valencia y/o Sweet, y papaya Maradol, principalmente. A diferencia de la categoría otros grupos que presentó un incremento en el suministro del 100,00%, ya que entró más carne de res y de cerdo. Seguido de los tubérculos, raíces y plátanos que subió su ingreso en 7,27%, originado por el mayor aprovisionamiento de papas única, superior y Betina; además de plátanos guineo y hartón verde.

1.17. Valledupar, Mercado Nuevo

En esta central el volumen de alimentos durante la primera quincena de octubre presentó un decrecimiento de 23,60% frente a la quincena de septiembre.

En la categoría de otros grupos se registró un decrecimiento de 37,97% en el acopio, explicado principalmente por el menor inventario de sal yodada, grasas, maíz blanco, arroz, azúcar y huevo. El grupo de las verduras y hortalizas tuvo un descenso del orden de 21,38%, como resultado del reducido acopio de ajo, ahuyama, remolacha y cebolla junca, entre otros. Seguido del grupo de las frutas frescas que disminuyó su ingreso en 7,57%, por las menores cantidades de alimentos como papaya Maradol, melón, aguacates papelillo y común, patilla, maracuyá y mandarina común. Por último, los tubérculos, raíces

y plátanos presentaron un aumento en su oferta de 47,79%, originado por el mayor aprovisionamiento de plátano hartón verde, ñame y yuca.

2. INFORME DE CONTEXTO: OFERTA DE MARACUYÁ

El maracuyá es un fruto de la familia pasiflorácea y es conocido en el mundo como la “fruta de la pasión”. Su apariencia física es la de una baya oval o redonda, fibrosa y jugosa, recubierta de una cáscara gruesa que no es comestible, mientras que su pulpa contiene numerosas semillas pequeñas. Se encuentra a nivel mundial en las regiones de clima tropical y subtropical. Y dependiendo de las condiciones agronómicas de la zona, el cultivo tiene una duración de 2 a 3 años.

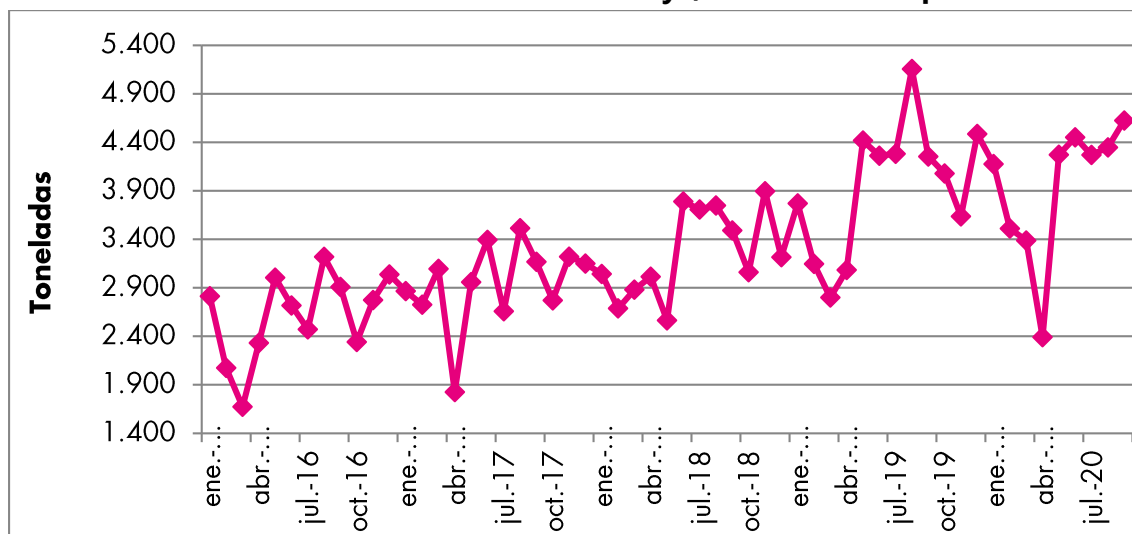
Esta fruta presenta diferentes usos, como puede ser el consumo directo en jugos o concentrados, en la repostería, en la industria láctea, como complemento de productos multivitamínicos, dulces y té. Sus semillas se aprovechan para la extracción de aceite destinado a la alta cocina.

En el presente artículo se busca analizar el abastecimiento de maracuyá teniendo en cuenta la información capturada por el Sistema de Información de Precios y Abastecimiento del sector agropecuario-SIPSA en quince mercados mayoristas, para el periodo de tiempo comprendido entre enero de 2016 y septiembre de 2020.

De esta manera, al estudiar los datos de abastecimiento de maracuyá en los mercados en estudio, se identificó que durante el periodo de análisis ingresó un total de 188.609 t, y en promedio se acopiaron 3.309 t por mes. En términos anuales, en 2016 se registró un acopio de 31.364 t, en 2017 fueron 35.348 t, 2018 reportó un inventario de 39.097 t, en 2019 se llegó a las 47.372 t y en lo corrido de 2020 hasta septiembre van 35.429 t.

En cuanto a variaciones, de 2016 a 2017 los volúmenes crecieron un 12,70%, de 2017 a 2018 el alza fue del 10,61% y de 2018 a 2019 los anaqueles de maracuyá aumentaron un 21,16%. Estos incrementos obedecen a una mayor cantidad de despachos remitidos desde el Meta.

Gráfico 3. Abastecimiento mensual de maracuyá, enero 2016 - septiembre 2020



Fuente: DANE-SIPSA

Como se evidencia en el gráfico 3, la tendencia del abastecimiento ha sido al alza; no obstante, se han presentado meses de bajo acopio como marzo de 2016 con 1.672 t, abril de 2017 con 1.825 t y abril de 2020 con 2.391 t. En contraste se han presentado periodos de altos inventarios como agosto de 2019 con 5.155 t.

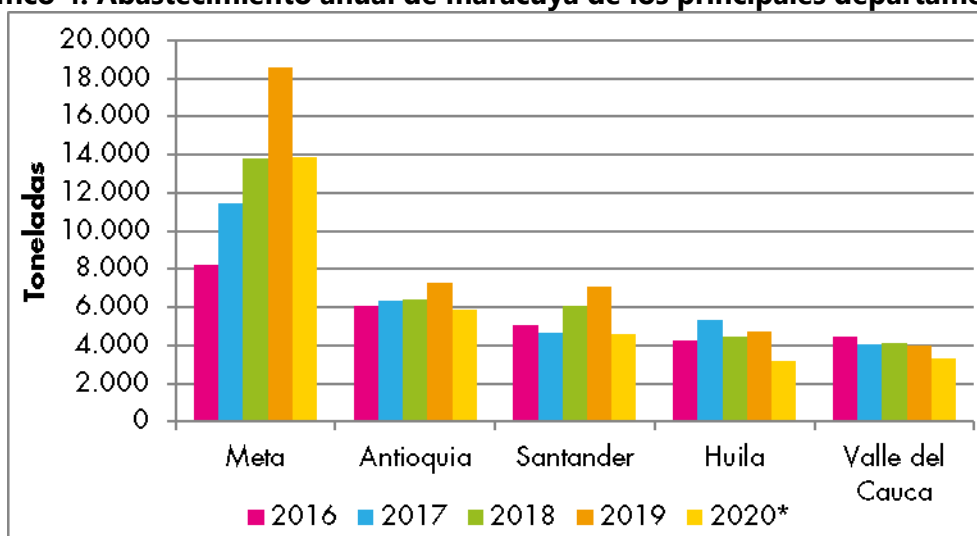
Respecto a los departamentos productores que abastecieron de maracuyá a las centrales mayoristas, se destacó la oferta del Meta con 65.914 t entre enero de 2016 y septiembre de 2020, lo que equivale a una participación del 34,95% de la oferta total que fue de 188.609 t. Este departamento ha venido registrando un crecimiento sostenido en el envío de productos a las centrales mayoristas entre los años 2016 a 2019, llegando a un alza promedio de 31,33%. Los municipios que registraron los mayores despachos fueron Granada y Lejanías.

Este crecimiento destacado en el Meta, según indican los comercializadores mayoristas, obedece a que las zonas de siembra han aumentado drásticamente si se comparan con los cultivos de plátano, yuca y papaya. Pues el cultivo de maracuyá tiene mayor nivel de rentabilidad en el largo plazo; sin embargo, es un cultivo costoso de implementar y sostener, pero los riegos de pérdidas son menores por la resistencia del fruto a los cambios drásticos de temperatura. Además es un fruto menos perecedero, y la pérdida pos-cosecha es baja, al resistir mejor el transporte y el almacenamiento. Asimismo, es un cultivo que en esta región

del país presenta una alta precocidad en la maduración, de modo que la primera cosecha puede darse a los 5 meses y en el año se pueden obtener 3 cosechas. Mientras que en otros departamentos solo se llega a 1 o 2 cosechas.

El segundo departamento abastecedor fue, Antioquia con una contribución de 31.956 t representando el 16,94%. Su abastecimiento se ha mantenido estable en el tiempo con un leve repunte en 2019; los municipios más relevantes han sido Dabeiba y Chigorodó. En tercer lugar se ubicó Santander con 27.517 t que corresponden al 14,59% del total de la oferta; y sus inventarios han venido mejorando desde 2017 hasta 2019 alcanzando un crecimiento anual promedio del 23,59%. Los municipios con los mayores despachos fueron Lebrija, Girón y Los Santos.

Gráfico 4. Abastecimiento anual de maracuyá de los principales departamentos



* Abastecimiento de enero a septiembre

Fuente: DANE-SIPSA

En orden de participación, sigue Huila con 21.988 t representando el 11,66% y su oferta de maracuyá ha venido fluctuando año a año. Se identificó que los municipios de Suaza, Pitalito, Guadalupe, Garzón, Rivera y Colombia son los principales abastecedores de esa zona del país. Finalmente, el Valle del Cauca remitió 19.937 t con una participación del 10,57%, en donde La Unión fue el municipio con la más alta producción. Sin embargo, este departamento ha reducido levemente el envío de esta fruta a los mercados mayoristas, como se observa en el gráfico 4.

Ahora bien, en la comercialización de maracuyá en los mercados mayoristas se identificó que Corabastos en Bogotá fue el principal destino con 77.950 t, a donde ingresó buena parte de la carga desde Meta, Huila y Valle del Cauca. Se resalta que el departamento del Meta es el principal oferente con una contribución de 56.476 t, equivalente al 72,45% del abastecimiento total de Corabastos de enero de 2016 a septiembre de 2020. Lo anterior es consistente con el hecho de que los volúmenes anuales en esta central vienen creciendo, y que los despachos desde Meta han aumentado.

El segundo mercado fue Centroabastos en Bucaramanga que se aprovisionó de maracuyá con 27.646 t, producto de carácter regional en su mayoría ya que se remitió desde fincas productoras localizadas en Santander. La Central Mayorista de Antioquia reportó 26.396 t de enero de 2016 a septiembre de 2020, y su acopio anual ha estado por encima de las 5.000 t. El maracuyá que se comercializa en esta plataforma, en su mayoría, es regional; es decir que llega desde el departamento de Antioquia debido a su cercanía con la central.

Cuadro 3. Abastecimiento de maracuyá a los mercados mayoristas

Mercado mayorista	2016	2017	2018	2019	2020*	Total
Corabastos	11.035	14.984	16.398	20.846	14.686	77.950
Centroabastos	4.258	3.985	5.838	7.877	5.687	27.646
Central Mayorista de Antioquia	5.643	5.523	5.124	5.613	4.494	26.396
Barranquillita	1.823	2.009	2.255	2.136	1.404	9.628
Santa Helena	1.240	1.519	1.652	1.806	1.420	7.637
Central de Abastos de Villavicencio	1.408	1.316	1.348	1.716	1.317	7.104
Plaza Minorista José María Villa	1.038	1.159	1.469	1.821	1.224	6.711
Surabastos	1.338	1.286	1.226	1.258	1.119	6.228
Cavasa	931	1.094	1.221	1.247	1.359	5.852
Mercasa	1.052	934	829	892	731	4.437
Cenabastos	614	475	694	980	1.005	3.768
Mercar	607	537	615	548	475	2.783
Complejo de Servicios del Sur	287	368	205	314	339	1.512
Granabastos	83	155	212	265	167	881
La Nueva Sexta	7	3	9	54	2	76

* Abastecimiento de enero a septiembre

Fuente: DANE-SIPSA

En cuanto a Barranquilla, en la plaza de mercado Barranquillita, se registró un stock de 9.628 t, de las cuales 3.572 t llegaron desde Santander y 2.927 t desde el Valle del Cauca. El mercado de Santa Helena, en Cali, ocupó el quinto puesto con 7.637 t acopiadas; este abastecimiento provino principalmente del Valle del Cauca. Por su parte, la Central de Abastos de Villavicencio concentró 7.104 t de maracuyá que ingresó en su mayoría desde el Meta, por la proximidad de los cultivos con esta central. Es de anotar que estas seis centrales agruparon el 82,90% del abastecimiento que se reportó en el periodo de 2016 a septiembre de 2020.

En conclusión, el aprovisionamiento de maracuyá en las centrales monitoreadas por el Sistema de Información de Precios del Sector Agropecuario-SIPSA ha venido creciendo. Esta situación es el resultado de un mayor ingreso de esta fruta desde las zonas productoras localizadas en el Meta, donde los cultivos registran una alta productividad por área sembrada. Respecto a la oferta de los otros departamentos, sus inventarios han mantenido cierta estabilidad pues sus alzas o descensos no han sido tan significativos como si lo fue en el caso del Meta.

Por el lado de los mercados mayoristas, la central de abastos de Corabastos en Bogotá, fue el centro de acopio de mayor oferta de esta fruta con 77.950 t, en segundo lugar se ubicó la Central Mayorista de Antioquia y el tercer puesto fue para Centroabastos, Bucaramanga. Los mercados se suelen abastecer de las zonas más próximas, de manera que en gran medida es producto regional el que se comercializa.



@DANE_Colombia



/DANEColombia



/DANEColombia



DANEColombia

Si requiere información adicional, contáctenos a través del correo
[**contacto@dane.gov.co**](mailto:contacto@dane.gov.co)

Departamento Administrativo Nacional de Estadística – DANE
Bogotá, Colombia

[**www.dane.gov.co**](http://www.dane.gov.co)