

Comportamiento en los diferentes mercados

Ingreso de alimentos a los principales mercados del país entre marzo y abril de 2016



Fuente: DANE

En el presente boletín de abastecimiento de alimentos, en el que se analiza el periodo comprendido entre marzo y abril de 2016, se registra un incremento en el ingreso de alimentos del 5,62 % respecto al volumen total abastecido en los mercados que cubre esta investigación del Sipsa.

En el periodo se observó que en once de las dieciséis centrales mayoristas aumentó el abastecimiento en los diferentes grupos de alimentos. A continuación se relaciona la información detallada sobre el volumen y porcentaje de alimentos abastecidos en los mercados de las principales ciudades del país.

Armenia, Mercar

En este mercado el ingreso de alimentos mostró un aumento del 12,35 %, al registrar 8.144 toneladas (t) en abril; 894 t más con respecto al volumen ingresado en el mes de marzo.

Al respecto, en la categoría «otros grupos»¹ se reportó un incremento en el acopio del 17,77 %, durante este mes,

producto del mayor ingreso de alimentos como el arroz y la carne de res. Le siguió en su orden el grupo de las frutas, ya que reveló una variación del 16,55 %, destacando la buena oferta de granadilla y mango común, procedentes respectivamente de Cajamarca y de Espinal en el departamento de Tolima. En el caso de los tubérculos, raíces y plátanos se presentó un aumento del 10,49 %, que se dio a causa de una mayor oferta de papa capira que llegó de Túquerres (Nariño), y de plátano hartón verde traído desde Calarcá en Quindío. Y en el grupo de las verduras y hortalizas se mostró un aumento en el ingreso de alimentos del 5,75 %, siendo el cilantro y la habichuela los productos que más incidieron en este comportamiento.

Durante el mes de abril, en Mercar, los tubérculos, raíces y plátanos tuvieron una participación de 34,04 % del total de carga ingresada, seguidos por las frutas frescas con un 25,44 %, las verduras y hortalizas con 20,41 %, y otros grupos con un 20,12 %.

Barranquilla, Barranquillita

En la ciudad de Barranquilla la entrada de alimentos a lo largo del mes de abril tuvo un descenso del 3,79 % respecto al mes anterior, al pasar de 24.480 a 23.553 t de alimentos.

El grupo que mostró el menor volumen abastecido fueron los tubérculos, raíces y plátanos, pues se registró un descenso del 16,47 %, ocasionado por los menores volúmenes del ñame y la papa criolla que llegaron de El Carmen de Bolívar (Bolívar) y Tunja (Boyacá), respectivamente. Le siguió la categoría de «otros grupos», donde se registró un descenso en el suministro del 12,01 %, que fue causado por alimentos como los aceites y los pescados de mar. Y en el grupo de las verduras y hortalizas, se presentó una disminución del 4,64 %, debido a la baja oferta de alimentos como el ajo, que llegó importado desde China, y el tomate chonto, procedente de Ocaña, en Norte de Santander. A diferencia, en el grupo de las frutas

¹ Categoría en la que se recoge la información sobre el grupo de carnes y pescados, alimentos procesados, granos y cereales, lácteos y huevos.

CONTENIDO

Ingreso de alimentos a los principales mercados del país entre marzo y abril de 2016
Peajes: entrada de alimentos a Bucaramanga

pág.

1

7

Aquitania: territorio agrícola con vocación para la cebolla junca

Horario de recolección Proyecto de Abastecimiento

pág.

8

11



frescas se reportó un aumento en el abastecimiento del 19,74 %, como consecuencia de una buena oferta de banana criollo y granadilla.

La distribución de los alimentos que ingresaron a este mercado durante el mes de abril fue así: las frutas frescas con un 31,49 %, seguidas de «otros grupos» con un 25,56 %, tubérculos, raíces y plátanos con un 23,88 %, y las verduras y hortalizas con 19,06 %.

Barranquilla, Granabastos

Esta central presentó un descenso en el ingreso de alimentos, pasando de 7.739 t en el mes de marzo a 6.532 t en el mes de abril, lo que le significó una variación negativa del 15,59 %.

Este comportamiento se debió a una menor entrada en el grupo de las frutas frescas, donde se reportó un descenso del 31,41 %, debido al menor suministro de lulo desde La Unión (Valle del Cauca) y de mora procedente de Centroabastos, en Bucaramanga. Le siguieron los procesados, ya que revelaron una disminución en el abastecimiento del 21,32 %, a causa de la menor oferta de aceites que llegaron de Barranquilla (Atlántico). Y respecto al grupo de las verduras y hortalizas se mostró un descenso en el ingreso de alimentos del 15,43 %, lo que obedeció al menor acopio de cebolla junca proveniente de Tunja en Boyacá y ajo importado desde China. A diferencia, los tubérculos, raíces y plátanos mostraron un aumento en el aprovisionamiento de alimentos del 25,37 %, ante la buena oferta de arracacha que llegó de la central de Corabastos, en Bogotá.

La participación por cada grupo de alimentos para el mes de abril en la central de Granabastos estuvo distribuida de la siguiente manera: otros grupos, 70,03 %; tubérculos, raíces y plátanos, 18,26 %; verduras y hortalizas, 7,87 %, y frutas, 3,84 %.

Bogotá, Corabastos

En esta central la entrada de alimentos durante el mes de abril reveló un aumento del 1,88 % con respecto al mes de marzo al reportar 147.994 t en total; es decir, 2.732 t más que el periodo anterior.

El Sipsa registró un incremento en el acopio en tres de los cuatro grupos de alimentos que fueron analizados. Así, en la categoría de los procesados se presentó un aumento en el abastecimiento de alimentos del 42,57 %, a causa de una mayor entrada de arroz y azúcar provenientes de Espinal (Tolima) y de los ingenios azucareros en Zarzal (Valle del Cauca), respectivamente. Le siguió el grupo de las frutas, pues registró una mayor entrada en el aprovi-

sionamiento de alimentos, del orden del 5,19 %; destacando el buen ingreso de mandarina arrayana procedente de Socorro, en el departamento de Santander, y de maracuyá que llegó de Granada, en Meta. Y en tercer lugar los tubérculos, raíces y plátanos, donde se evidenció un incremento en el ingreso de alimentos en un 0,64 %, originado por una mayor oferta de papas Betina y R-12, que llegaron respectivamente de Ventaquemada (Boyacá) y Subachoque (Cundinamarca). En cambio, en el suministro del grupo de las verduras y hortalizas se registró un descenso en la carga de alimentos en un 6,03 %, lo que obedeció a un menor acopio de brócoli proveniente de Mosquera, en Cundinamarca, y de las hortalizas de hoja traídas desde Tenjo, en el mismo departamento.

Durante el mes de abril la distribución de los alimentos que ingresaron a Corabastos fue así: las verduras y hortalizas con un 35,81 %, seguidas por los tubérculos, raíces y plátanos con el 29,23 %, las frutas frescas con un 25,99 % y «otros grupos» con 8,97 %.

Bogotá, Las Flores

El abastecimiento para este mercado en el mes de abril registró un descenso del 34,76 % respecto a marzo, ya que pasó de 5.210 t a 3.399 t.

Esta disminución se debió a un menor acopio de los productos incluidos en la categoría de «otros grupos», especialmente de bagre, basa, bocachico, cachama, carne de cerdo, carne de pollo, huevo, mojarra, nicuro y tilapia.

Cuadro 1. Variación en el abastecimiento de alimentos según ciudad y mercado mayorista 2016 (marzo-abril)

Ciudades	Mercados	Marzo	Abril	Variación (%)
Armenia	Mercar	7.249	8.144	12,35
Barranquilla	Barranquillita	24.480	23.553	-3,79
Barranquilla	Granabastos	7.739	6.532	-15,59
Bogotá	Corabastos	145.262	147.994	1,88
Bogotá	Las Flores	5.210	3.399	-34,76
Bucaramanga	Centroabastos	26.823	28.089	4,72
Cali	Cavasa	19.762	20.915	5,84
Cali	Santa Helena	17.851	19.400	8,68
Cúcuta	Cenabastos	15.535	16.891	8,73
Cúcuta	La Nueva Sexta	555	976	75,79
Ipiales	Centro de Acopio	4.945	5.573	12,72
Medellín	CMA	52.768	63.555	20,44
Medellín	Plaza Minorista José María Villa	11.349	15.340	35,16
Neiva	Surabastos	6.034	6.990	15,84
Pereira	Mercasa	8.675	7.748	-10,69
Villavicencio	CAV	6.588	5.990	-9,07
Total		360.823	381.089	5,62

Fuente: DANE-Sipsa.

Cuadro 2. Volumen y participación del abastecimiento por grupos de alimentos en dieciséis mercados mayoristas del país 2016 (marzo-abril)

Grupo	Marzo		Abril		Variación (%)	Grupo	Marzo		Abril		Variación (%)
	Volumen (t)	Participación (%)	Volumen (t)	Participación (%)			Volumen (t)	Participación (%)			
Armenia, Mercar						Cúcuta, Cenabastos					
Frutas	1.777	24,52	2.071	25,44	16,55	Frutas	2.516	16,19	2.918	17,28	16,01
Otros grupos	1.391	19,19	1.638	20,12	17,77	Otros grupos	3.128	20,13	4.774	28,26	52,63
Tubérculos, raíces y plátanos	2.509	34,61	2.772	34,04	10,49	Tubérculos, raíces y plátanos	6.222	40,05	5.855	34,66	-5,89
Verduras y hortalizas	1.572	21,68	1.662	20,41	5,75	Verduras y hortalizas	3.670	23,62	3.344	19,80	-8,88
Total Mercar	7.249	100,00	8.144	100,00	12,35	Total Cenabastos	15.535	100,00	16.891	100,00	8,73
Barranquilla, Barranquillita						Cúcuta, La Nueva Sexta					
Frutas	6.195	25,30	7.417	31,49	19,74	Frutas	119	21,42	216	22,13	81,61
Otros grupos	6.843	27,95	6.021	25,56	-12,01	Otros grupos	404	72,71	726	74,43	79,93
Tubérculos, raíces y plátanos	6.734	27,51	5.625	23,88	-16,47	Tubérculos, raíces y plátanos	15	2,78	14	1,41	-10,66
Verduras y hortalizas	4.709	19,24	4.490	19,06	-4,64	Verduras y hortalizas	17	3,09	20	2,03	15,66
Total Barranquillita	24.480	100,00	23.553	100,00	-3,79	Total La Nueva Sexta	555	100,00	976	100,00	75,79
Barranquilla, Granabastos						Ipiales, Centro de Acopio					
Frutas	366	4,73	251	3,84	-31,41	Frutas	523	10,58	508	9,11	-2,93
Otros grupos	5.814	75,13	4.575	70,03	-21,32	Tubérculos, raíces y plátanos	3.072	62,14	3.754	67,36	22,18
Tubérculos, raíces y plátanos	951	12,29	1.193	18,26	25,37	Verduras y hortalizas	1.349	27,28	1.311	23,53	-2,78
Verduras y hortalizas	608	7,85	514	7,87	-15,43	Total Centro de Acopio	4.945	100,00	5.573	100,00	12,72
Total Granabastos	7.739	100,00	6.532	100,00	-15,59	Medellín, Central Mayorista de Antioquia					
Bogotá, D. C., Corabastos						Frutas	12.986	24,61	14.236	22,40	9,62
Frutas	36.562	25,17	38.460	25,99	5,19	Otros grupos	17.547	33,25	26.650	41,93	51,88
Otros grupos	9.312	6,41	13.276	8,97	42,57	Tubérculos, raíces y plátanos	10.191	19,31	10.776	16,96	5,74
Tubérculos, raíces y plátanos	42.985	29,59	43.259	29,23	0,64	Verduras y hortalizas	12.044	22,82	11.892	18,71	-1,26
Verduras y hortalizas	56.403	38,83	52.999	35,81	-6,03	Total CMA	52.768	100,00	63.555	100,00	20,44
Total Corabastos	145.262	100,00	147.994	100,00	1,88	Medellín, Plaza Minorista José María Villa					
Bogotá, D. C., Las Flores						Frutas	2.736	24,11	4.536	29,57	65,81
Frutas	n.d.	n.d.	127	3,73	n.d.	Otros grupos	1.312	11,56	1.414	9,21	7,72
Otros grupos	5.162	99,08	3.267	96,10	-36,72	Tubérculos, raíces y plátanos	4.906	43,23	5.844	38,09	19,12
Tubérculos, raíces y plátanos	n.d.	n.d.	6	0,18	n.d.	Verduras y hortalizas	2.396	21,11	3.546	23,12	48,04
Verduras y hortalizas	48	0,92	n.d.	n.d.	n.d.	Total José María Villa	11.349	100,00	15.340	100,00	35,16
Total Las Flores	5.210	100,00	3.399	100,00	-34,76	Neiva, Surabastos					
Bucaramanga, Centroabastos						Frutas	1.210	20,06	1.621	23,20	33,99
Frutas	8.853	33,01	9.450	33,64	6,75	Otros grupos	489	8,11	517	7,39	5,63
Otros grupos	2.682	10,00	2.538	9,04	-5,38	Tubérculos, raíces y plátanos	2.393	39,65	2.728	39,03	14,03
Tubérculos, raíces y plátanos	7.207	26,87	7.480	26,63	3,78	Verduras y hortalizas	1.942	32,18	2.123	30,38	9,35
Verduras y hortalizas	8.080	30,12	8.621	30,69	6,70	Total Surabastos	6.034	100,00	6.990	100,00	15,84
Total Centroabastos	26.823	100,00	28.089	100,00	4,72	Pereira, Mercasa					
Cali, Cavasa						Frutas	2.155	24,84	1.863	24,05	-13,53
Frutas	2.056	10,40	2.287	10,93	11,23	Otros grupos	4.278	49,32	3.514	45,36	-17,86
Otros grupos	4.577	23,16	5.715	27,33	24,86	Tubérculos, raíces y plátanos	898	10,35	1.176	15,18	30,96
Tubérculos, raíces y plátanos	8.506	43,04	8.222	39,31	-3,33	Verduras y hortalizas	1.344	15,49	1.194	15,41	-11,11
Verduras y hortalizas	4.623	23,39	4.692	22,43	1,48	Total Mercasa	8.675	100,00	7.748	100,00	-10,69
Total Cavasa	19.762	100,00	20.915	100,00	5,84	Villavicencio, Central de Abastos de Villavicencio					
Cali, Santa Helena						Frutas	1.480	22,46	1.285	21,45	-13,17
Frutas	5.617	31,47	6.784	34,97	20,77	Otros grupos	744	11,29	703	11,73	-5,48
Otros grupos	3.706	20,76	3.390	17,47	-8,53	Tubérculos, raíces y plátanos	2.694	40,89	2.381	39,74	-11,62
Tubérculos, raíces y plátanos	4.581	25,66	4.842	24,96	5,70	Verduras y hortalizas	1.671	25,36	1.622	27,07	-2,93
Verduras y hortalizas	3.947	22,11	4.384	22,60	11,08	Total CAV	6.588	100,00	5.990	100,00	-9,07
Total Santa Helena	17.851	100,00	19.400	100,00	8,68	Total	360.823		381.089		5,62

Fuente: DANE-Sipsa.



Bucaramanga, Centroabastos

En Centroabastos el suministro de alimentos entre los meses de marzo y abril tuvo un aumento del 4,72 %.

En este mercado, en el grupo de las frutas frescas, se registró un aumento en el ingreso de alimentos del 6,75 %, marcado por una mayor oferta de fresa que provino de Silos, en Norte de Santander, y de limón común traído desde Lebrija, en el departamento de Santander. Siguió el grupo de las verduras y hortalizas, ya que presentó un incremento en el abastecimiento del 6,70 %, influido por la mayor entrada de ahuyama y habichuela. Y en el caso de los tubérculos, raíces y plátanos se reportó un aumento del 3,78 %, ocasionado por un mayor acopio de arracacha y papa suprema cosechadas respectivamente en los municipios de Pamplona y Chitagá, en Norte de Santander. Por el contrario, en la categoría de los procesados se reportó un descenso en el ingreso de alimentos del 5,38 %, que estuvo determinado por un menor acopio de panela, que llegó desde Santana, en Boyacá.

Para el mes de abril la distribución de los alimentos que ingresaron a este mercado estuvo concentrada en mayor proporción en el grupo de las frutas frescas con un 33,64 %, seguido de las verduras y hortalizas con el 30,69 %, el grupo de los tubérculos, raíces y plátanos con un 26,63 %; y por último «otros grupos» con un 9,04 %.

Cali, Cavasa

En este mercado se presentó un aumento en el ingreso de alimentos, pasando de 19.762 t en el mes de marzo a 20.915 t en el mes de abril, lo que le significó una variación del 5,84 %.

Este comportamiento se debió a una mayor entrada en tres de los cuatro grupos de alimentos. En primer lugar, en la categoría de los procesados se reportó un incremento en el acopio de alimentos del 24,86 %, debido al buen ingreso de azúcar desde Candelaria (Valle del Cauca). Le siguió el grupo de las frutas frescas, ya que reveló un mayor acopio de alimentos, al reportar una variación del 11,23 %, debido al suministro de granadilla desde La Unión, en Valle del Cauca. Y en relación con el grupo de las verduras y hortalizas, se observó un mayor ingreso de alimentos, del 1,48 %, que obedeció a un buen aprovisionamiento de apio que llegó desde la central de Corabastos en Bogotá. A diferencia, en los tubérculos, raíces y plátanos se registró una variación negativa del 3,33 %, pues se presentó una menor oferta de papa Betina, procedente del municipio de Ipiales (Nariño).

La participación por cada grupo de alimentos para el mes de abril en el mercado de Cavasa estuvo distribuida de la siguiente manera: tubérculos, raíces y plátanos, 39,31 %; otros grupos, 27,33 %, verduras y hortalizas, 22,43 %; y frutas, 10,93 %.

Cali, Santa Helena

En el mes de abril el ingreso de alimentos al mercado de Santa Helena en la ciudad de Cali aumentó en un 8,68 %, alcanzando las 19.400 t.

Este comportamiento se debió a la mayor oferta en tres de los cuatro grupos de alimentos a los que el Sipsa hace seguimiento. En primer lugar se ubicó el grupo de las frutas frescas, ya que reportó un aumento en el abastecimiento del 20,77 %, explicado por una mayor oferta de aguacate común y granadilla, provenientes, respectivamente, de Espinal (Tolima) y de La Unión (Valle del Cauca). Le siguió el grupo de las verduras y hortalizas, pues presentó un incremento en el abastecimiento del 11,08 %, registrando un mayor ingreso de cebolla cabezona, que llegó de Sogamoso (Boyacá). Y en el grupo de los tubérculos, raíces y plátanos, la oferta de alimentos aumentó en un 5,70 %, evidenciando una mayor cantidad de papa criolla, que por esta época del año se surte desde Ipiales (Nariño). En cambio, en la categoría de los procesados se registró una disminución en el abastecimiento del 8,53 %, a raíz del menor suministro de productos como el arroz y la carne de res que llegaron respectivamente desde los municipios de Espinal (Tolima) y Yumbo (Valle del Cauca).

La participación de los grupos para el acumulado del mes de abril fue así: frutas frescas, 34,97 %; tubérculos, raíces y plátanos, 24,96 %; verduras y hortalizas, 22,60 %, y otros grupos, 17,47 %.

Cúcuta, Cenabastos

El ingreso de alimentos a Cenabastos para el mes de abril presentó un aumento del 8,73 %, pues reportó 16.891 t frente a 15.535 t que se registraron en el mes de marzo.

Esta situación fue el resultado de una mayor oferta en dos de los cuatro grupos de alimentos. Así, los productos procesados mostraron un incremento en el abastecimiento de alimentos de 52,63 %, mientras que en el grupo de las frutas frescas la oferta de alimentos aumentó en un 16,01 %. A diferencia, en el grupo de las verduras y hortalizas se presentó un descenso en la entrada de alimentos en un 8,88 %, seguido por los tubérculos, raíces y plátanos, que reportaron una disminución del 5,89 %. En el caso de los procesados se observó un mayor ingreso de arroz que llegó de Zulia (Norte de Santander) y de cho-



Fuente: DANE

colate que provino desde Cúcuta (Norte de Santander). Y en el grupo de las frutas frescas, los productos que tuvieron una mayor presencia fueron el limón mandarina y el maracuyá. A diferencia, en el grupo de las verduras y hortalizas se registró un menor ingreso de ajo traído de Cerrito, en el departamento de Santander. Y en los tubérculos, raíces y plátanos los alimentos que propiciaron el comportamiento a la baja fueron la arracacha y el plátano hartón verde.

La participación de los grupos para el acumulado del mes de abril fue así: los tubérculos, raíces y plátanos con un 34,66 %, otros grupos con un 28,26 %, las verduras y hortalizas con 19,80 %, y las frutas frescas con 17,28 %.

Cúcuta, La Nueva Sexta

En este mercado la entrada de alimentos mostró un aumento del 75,79 %, al registrar 976 t en abril; 420 t más con respecto al volumen ingresado en el mes de marzo.

En primer lugar, en el grupo de las frutas se presentó un incremento en el abastecimiento al registrar una variación del 81,61 %, a raíz de la mayor oferta de limón mandarina, procedente de Gramalote, en Norte de Santander. Le siguió la categoría «otros grupos», ya que registró un mayor acopio de alimentos, del orden del 79,93 %, como resultado de la buena oferta de productos como el arroz y azúcar. Respecto al grupo de las verduras y hortalizas, se presentó un incremento en el acopio del 15,66 % durante este mes, siendo el cilantro el producto que mostró un buen ingreso. Y a diferencia, en el grupo de los tubérculos, raíces y plátanos se redujo el abastecimiento en un 10,66 %, reportando a la yuca como el alimento que incidió en este comportamiento.

En orden de magnitud en el mes de abril, en La Nueva Sexta, los grupos de alimentos se distribuyeron de la siguiente manera: otros grupos tuvieron una participación de 74,43 %, del total de carga ingresada, seguidos por las frutas frescas con 22,13 %, las verduras y hortalizas con un 2,03 %, y tubérculos, raíces y plátanos con un 1,41 %.

Ipiales, Centro de Acopio

En este mercado el abastecimiento de alimentos mostró un aumento del 12,72 %, al registrar 5.573 (t) en abril; 628 t más con respecto al volumen que ingresó en el mes de marzo.

Así, para este mes, en el grupo de los tubérculos, raíces y plátanos se reportó un incremento en el abastecimiento al registrar una variación del 22,18 %, a causa de la mayor oferta de papa capira procedente de Ipiales y Pupiales, en el departamento de Nariño. A diferencia, en el grupo de las frutas se observó un descenso en el abastecimiento del 2,93 %, a causa de una menor oferta de naranja Valencia que llegó de Armenia, en el departamento del Quindío. Y en el caso de las verduras y hortalizas se presentó una reducción equivalente al 2,78 %, siendo la arveja verde en vaina el producto que más incidió en este comportamiento.

Durante el mes de abril, en el Centro de Acopio, los tubérculos, raíces y plátanos tuvieron una participación de 67,36 %, seguidos por las verduras y hortalizas con el 23,53 %, y las frutas con un 9,11 %.

Medellín, Central Mayorista de Antioquia (CMA)

En la principal central Mayorista de Medellín, el abastecimiento aumentó en un 20,44 %, al registrar un volumen de 63.555 t en el presente mes, frente a 52.768 t ingresadas en marzo.

En esta central el grupo de los procesados mostró un incremento en el acopio de alimentos del 51,88 %. Le siguieron las frutas frescas, ya que en estas el acopio aumentó en un 9,62 %. En cuanto a los tubérculos, raíces y plátanos, se reportó un incremento en el ingreso de alimentos del 5,74 %. En cambio, en las verduras y hortalizas se registró un descenso en el abastecimiento del 1,26 %. Respecto al comportamiento de los procesados, el aumento se explicó por el mayor ingreso de arroz que llegó de Espinal (Tolima). En las frutas frescas se incrementó el acopio de aguacate papelillo y guayaba pera, ya que presentaron un aumento en el abastecimiento y llegaron desde Armenia (Quindío) y Chinchiná (Caldas), respectivamente. En el caso de los tubérculos, raíces y plátanos el aumento en el suministro de alimentos se debió a la mayor entrada de papa criolla desde El Santuario,



en Antioquia, y de yuca proveniente de Mutatá, en el mismo departamento. A diferencia, en las verduras y hortalizas se observó una menor oferta de cebolla cabezona, que llegó de Sáchica (Boyacá).

La distribución de los grupos en la CMA, para el mes de abril, fue la siguiente: «otros grupos», 41,93 %; frutas, 22,40 %; verduras y hortalizas, 18,71 %, y tubérculos raíces y plátanos, 16,96 %.

Medellín, Plaza Minorista José María Villa

En la Plaza Minorista de Medellín el abastecimiento de alimentos aumentó en un 35,16 %, al registrar un volumen de 15.340 t en el mes de abril, frente a 11.349 t reportadas en el mes de marzo.

Este incremento se explicó por un mayor ingreso de alimentos en los cuatro grupos analizados por el Sipsa. De acuerdo con lo anterior, en el grupo de las frutas frescas se obtuvo una mayor entrada de alimentos, del 65,81 %; le siguieron las verduras y hortalizas al registrar un incremento del 48,04 %. En el grupo de los tubérculos, raíces y plátanos, se reportó un aumento del 19,12 %. Y «otros grupos», consiguieron, de igual manera, un mayor ingreso de alimentos, del 7,72 %. En cuanto a las frutas, se incrementó el acopio de limón Tahití y maracuyá, pues estos presentaron un mayor abastecimiento y llegaron desde Supía (Caldas) y Dabeiba (Antioquia), respectivamente. En el caso del comportamiento de las verduras y hortalizas, el incremento se presentó por un mayor suministro en el abastecimiento de productos como la cebolla junca, procedente de Aquitania (Boyacá), y la habichuela, que llegó de Marinilla (Antioquia). En el grupo de los tubérculos, raíces y plátanos el aumento se debió a la mayor entrada de papa capira y plátano hartón verde, provenientes, respectivamente, de Pasto (Nariño) y de Quinchía (Risaralda). Y los procesados aumentaron su abastecimiento debido a un mayor ingreso de productos como la leche pasteurizada UHT y el queso costeño que llegaron, respectivamente, de Medellín, en Antioquia, y de San Luis de Sincé, en Sucre.

La distribución del abastecimiento por grupos en la Plaza Minorista José María Villa, para el mes de abril, fue la siguiente: tubérculos, raíces y plátanos, 38,09 %; frutas frescas, 29,57 %; verduras y hortalizas, 23,12 %, y «otros grupos», 9,21 %.

Neiva, Surabastos

En la central de Surabastos, en Neiva, el abastecimiento de alimentos en el mes de abril registró un aumento del 15,84 % respecto al mes de marzo.

En su orden, se tiene que el acopio en el grupo de las frutas frescas presentó un incremento en la entrada de alimentos del 33,99 %, originado por un mayor volumen de banano criollo y granadilla. En el grupo de los tubérculos, raíces y plátanos se identificó un mayor ingreso, del orden del 14,03 %, explicado por una buena oferta de arracacha que provino de Algeciras, en Huila. En cuanto al grupo de las verduras y hortalizas, se registró una variación del 9,35 % en el suministro de alimentos, debido a una mayor oferta de apio y habichuela. Y respecto a la categoría de los procesados, se reportó un aumento en el abastecimiento del 5,63 %, a causa del mayor ingreso de arroz proveniente de Neiva, en Huila.

En el mercado de Surabastos, en el mes de abril, la mayor participación en el ingreso de alimentos la mostró el grupo de los tubérculos, raíces y plátanos con un 39,03 %, seguido por las verduras y hortalizas con el 30,38 %, las frutas con un 23,20 %, y «otros grupos» con un 7,39 %.

Pereira, Mercasa

El abastecimiento en el mes de abril para la central de Mercasa reportó un descenso del 10,69 %, respecto al mes anterior, al pasar de 8.675 a 7.748 t.

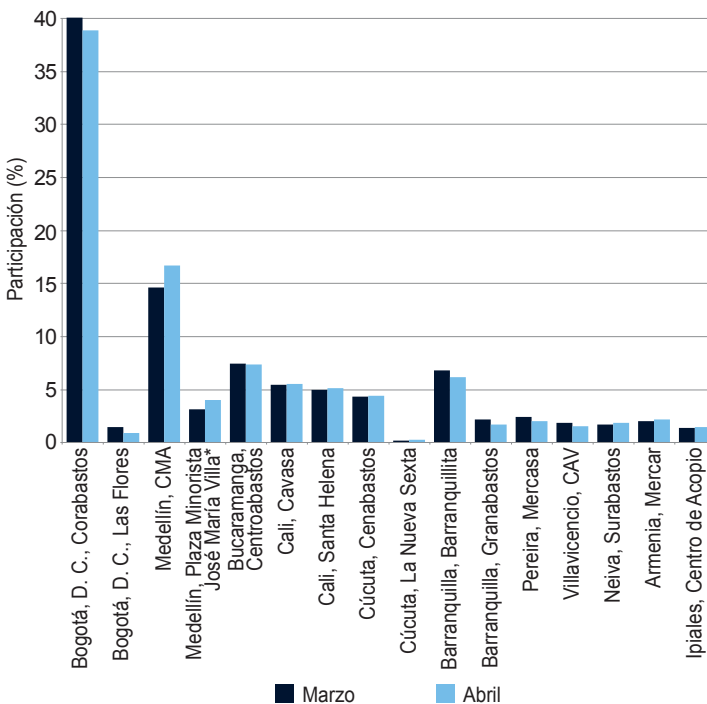
En esta central se encontró que la categoría de los procesados reportó un descenso en el abastecimiento de alimentos del 17,86 %, lo cual se debió a una menor presencia de maíz amarillo que llegó importado desde Estados Unidos y de los productos de panadería traídos desde Manizales, en el departamento de Caldas. Le siguió el grupo de las frutas frescas, ya que reveló un menor ingreso de alimentos, del 13,53 %, originado por un bajo volumen de limón Tahití que llegó de Pereira (Risaralda). Y respecto al grupo de las verduras y hortalizas, se registró un descenso del 11,11 % en el acopio, donde se destacó una menor entrada de coliflor y tomate larga vida. Por el contrario, en el grupo de los tubérculos, raíces y plátanos se presentó una mayor oferta de alimentos, del 30,96 %, con productos como papa parda pastusa y plátano guineo.

Durante el mes de abril, en Mercasa, el abastecimiento de alimentos estuvo distribuido así: «otros grupos», 45,36 %; frutas frescas con un 24,05 %, seguidas por las verduras y hortalizas con 15,41 %; y los tubérculos, raíces y plátanos con un 15,18 %.

Villavicencio, Central de Abastos de Villavicencio

En la central mayorista de Villavicencio, en el mes de abril, se redujo el abastecimiento de alimentos en un 9,07 % con respecto al mes de marzo.

Gráfico 1. Participación en el abastecimiento de alimentos registrado en los mercados mayoristas del país 2016 (marzo-abril)



Fuente: DANE. Cálculos Sipsa.
*Anteriormente denominada Coomerca.

En primer lugar, en el grupo de las frutas frescas se registró una variación negativa en el abastecimiento del 13,17 %, ocasionada a raíz de la menor oferta de mora y naranja Valencia que llegaron respectivamente de Chiquinquirá (Boyacá) y Lejanías (Meta). Le siguió el grupo de los tubérculos, raíces y plátanos, ya que registró una reducción en la oferta de alimentos del 11,62 %, en la cual fue determinante el menor acopio de arracacha, que llegó desde la central de Corabastos, en Bogotá. En cuanto a la categoría de los procesados, se obtuvo un menor ingreso en la entrada de alimentos, en un 5,48 % representado con productos como el arroz y el café. Y en el grupo de las verduras y hortalizas se registró un descenso en el abastecimiento de alimentos del 2,93 %, reportando un bajo ingreso de acelga y cebolla cabezona.

La distribución de los alimentos que ingresaron a este mercado durante el mes de abril fue así: tubérculos, raíces y plátanos con el 39,74 %, verduras y hortalizas con un 27,07 %, frutas frescas con un 21,45 %, y «otros grupos» con un 11,73 %.

El gráfico 1 muestra la participación del total de alimentos ingresados en cada uno de los dieciséis mercados analizados, para los meses de marzo y abril de 2016.

Peajes: entrada de alimentos a Bucaramanga

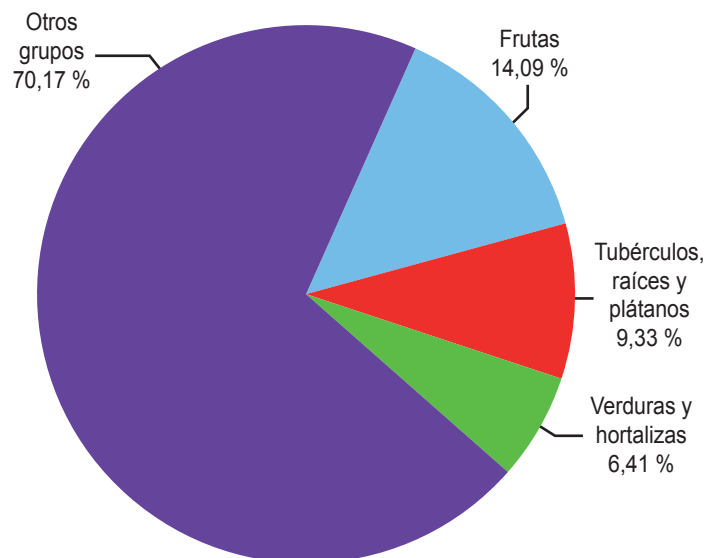


Fuente: DANE

Para el mes de abril en el acumulado de alimentos que transitaron por los peajes de entrada a Bucaramanga (Berlín, Curos, Lebrija y Rionegro) se registró una mayor presencia de productos de la categoría «otros grupos» equivalente a una participación del 70,17 %, seguida por las frutas frescas con un 14,09 %, los tu-

bérculos, raíces y plátanos con un 9,33 %, y las verduras y hortalizas con un 6,41 %.

Gráfico 2. Distribución del volumen de alimentos registrados en los peajes de entrada a Bucaramanga (Berlín, Curos, Lebrija y Rionegro) según grupos 2016 (marzo)



Fuente: DANE. Cálculos Sipsa.



Aquitania: territorio agrícola con vocación para la cebolla junca



Fuente: <http://www.agenciadenoticias.unal.edu.co>

El siguiente artículo corresponde a la descripción de las características más relevantes del municipio de Aquitania, en el departamento de Boyacá, tales como: ubicación, características de clima, relevancia de cultivos y sus características, además de información de precios y abastecimiento de la cebolla junca, todo lo cual contribuye a entender la importancia del sector agrícola en el municipio.

En este sentido, Aquitania es uno de los 123 municipios que componen al departamento de Boyacá, ubicándose en el centro oriente del departamento. Limita al norte con Cuitiva, Sogamoso y Mongua; por el sur con Zetaquirá, San Eduardo y Páez; por el oriente con Labranzagrande, Pajarito, Recetor y Chámeza, y por el occidente con Cuitiva y Tota. Su extensión total es de 94.348 hectáreas (ha), que se distribuyen en un área rural del 96,79 %; una parte del lago de Tota y las islas San Pedro y Cerro Chino, que comprenden un 3,11 %, y un área urbana del 0,10 %².

Respecto a la laguna de Tota, Aquitania la rodea junto con los municipios de Cuitiva y Tota. Dicho cuerpo de agua es el más grande de Colombia, ya que tiene una extensión de 55 kilómetros cuadrados, lo que la convierte en una fuente de agua de gran importancia para la región, ya que de allí se proveen diversos acueductos

municipales como los de Aquitania, Cuitiva, Tota, Pesca, Iza, Firavitoba, Tibasosa, Nobsa y Sogamoso, entre otros³. Además suministra agua para algunas empresas y, por supuesto, para riego de cultivos como arveja, maíz, papa, zanahoria, haba y especialmente de cebolla junca que es la principal actividad agrícola de la región.

La cabecera municipal de Aquitania se encuentra a una altura de 3.030 msnm y su temperatura media es de 11 °C. La precipitación es monomodal, es decir, se presentan meses de bajas precipitaciones de diciembre a mayo, seguidos de un periodo lluvioso entre junio y agosto, y una fase transicional de septiembre a noviembre. Así, presenta un régimen pluviométrico de 2.600 mm/año, con una humedad relativa que puede alcanzar valores mínimos de 71 % y máximos de 91 %. Su geografía contempla planicies, tierras onduladas, de montaña y páramo por sus 4.000 msnm.

De acuerdo con las cifras de población del DANE, en su proyección para el año 2016 registra un total de 15.060 habitantes, de los cuales el 42,18 % corresponde a las personas que habitan el área urbana y el 57,82 % a la parte rural⁴.

En Aquitania se producen diferentes tipos de alimentos, destacándose la cebolla junca como el cultivo de mayor importancia en el municipio. Presentan una menor relevancia los cultivos de cebolla cabezona, zanahoria, papa, chócolo de mazorca, ajo, lechuga, tomate, apio, calabaza y algunos frutales como curuba, tomate de árbol, pera nacional, manzana nacional y lulo, entre otros, ya que son productos empleados para el autoconsumo o enviados hacia varios mercados, pero en bajas proporciones; tal condición se generaliza en cultivos a una menor escala, en parcelas pequeñas⁵.

Dado lo anterior, el municipio de Aquitania cuenta con vastas extensiones de tierra para ser explotadas, las cuales se emplean principalmente en cultivos de cebolla junca. De este modo, en 2013 se reportaron 3.065 ha como área sembrada de este cultivo y una producción de 132.000 t; ya para el primer semestre de 2014 se registraron 1.565 ha, las cuales produjeron 62.400 t⁶.

² EOT, Esquema de Ordenamiento Territorial de Aquitania, Boyacá. 2011.

³ Documento Conpes, Consejo Nacional de Política Económica y Social República de Colombia. Departamento Nacional de Planeación. Manejo Ambiental, integral de la Cuenca Hidrográfica del Lago de Tota, Bogotá, enero de 2014.

⁴ DANE, Censo de Población 2005 (Proyección 2016).

⁵ EOT, Esquema de Ordenamiento Territorial de Aquitania, Boyacá. 2011.

⁶ <http://www.agronet.gov.co/Paginas/estadisticas.aspx>, recuperado de Agronet el 3 de mayo de 2016.

Este escenario conduce a que este municipio boyacense sea el principal productor del país de esta hortaliza, por lo cual ha sido denominado capital cebollera de Colombia. Esto gracias a la vocación que los productores han adquirido por el cultivo, con conocimiento que se ha transmitido de generación en generación por más de cinco décadas.

Tal es la importancia de la cebolla junca en Aquitania, que ha desplazado a otros cultivos como la papa; además, tiene condiciones favorables de clima y suelos, y por supuesto el riego frecuente por la disponibilidad de agua de la laguna de Tota, lo que se traduce en una mayor rentabilidad para los agricultores.

Así, de acuerdo con las cifras del Sipsa en su componente de Abastecimiento para el periodo comprendido de enero de 2015 a marzo de 2016, para los diferentes alimentos con origen del municipio de Aquitania se reportó un total de 120.529 t, de las cuales 103.543 fueron enviadas al mercado de Corabastos, en la ciudad de Bogotá; 6.333 t fueron para la central de Villavicencio; 2.789 para Surabastos, en Neiva; y las restantes 7.865 t para otras 8 centrales con participaciones inferiores a 1.986 t, tal como lo muestra el cuadro 3.

Cuadro 3. Volúmenes de alimentos por mercados con procedencia de Aquitania 2015 (enero) – 2016 (marzo)

Mercado Mayorista	Toneladas
Bogotá, D. C., Corabastos	103.543
Villavicencio, CAV	6.333
Neiva, Surabastos	2.789
Barranquilla, Barranquillita	1.986
Cali, Santa Helena	1.393
Bucaramanga, Centroabastos	1.344
Cali, Cavasa	1.193
Barranquilla, Granabastos	636
Medellín, Plaza Minorista "José María Villa"	573
Armenia, Mercar	510
Medellín, Central Mayorista de Antioquia	229
Total general	120.529

Fuente: DANE. Cálculos: SIPSA.

De esas once centrales se reportó un total de 41 productos, destacándose la cebolla junca como el principal alimento proveniente de Aquitania, con el 98,67 %, es decir, 118.928 t; el restante 1,33 %, equivalente a 1.601 t, correspondió en orden de importancia a cebolla cabe-



Fuente: DANE

zona; zanahoria; papas suprema, parda pastusa, única, R-12 y criolla; chócolo de mazorca, ajo, lechuga Batavia y tomates Riogrande y larga vida; y también algunos frutales como curuba, tomate de árbol, pera y manzana nacional, entre otros.

La cebolla junca de Aquitania es cosechada por obreros de la región, a quienes les son asignados surcos; mediante un ganche⁷, ellos extraen parte de la planta, realizando un deshije⁸, para posteriormente hacer un descalcete⁹ colocando algunas hojas secas en la parte externa de una rueda¹⁰, empaque que se va armando con ayuda de una canastilla, la cual ayuda a dar el volumen, el peso y, por supuesto, la forma, donde se va envolviendo con cabuyas y una malla de polipropileno blanca o verde. Posteriormente se corta la raíz, y se van dejando en hileras en el cultivo; en este punto se evalúa el rendimiento por obrero, el cual, en una jornada de trabajo que inicia a las 5 a. m. y va hasta las 2 p. m., debe cosechar al menos diez ruedas¹¹.

Posteriormente estas ruedas son transportadas principalmente a la central de Corabastos, adonde llega este alimento cada día de la semana en horas de la noche. De acuerdo con la información de abastecimiento del Sipsa, se reportó que la cebolla fue transportada en camiones tipo 600, los cuales participaron con los mayores volúmenes al presentar un 81,89 %, seguidos por los turbo con un 14,02 % y el doble troque con 3,85 %; el

⁷ Herramienta de cosecha que consiste en un azadón de cabo corto y puntiagudo.

⁸ Deshije: Labor por medio de la cual se extraen los hijuelos más maduros y se dejan tres o cuatro seudotallos por planta.

⁹ Descalcete: Consiste en arrancar manualmente los falsos peciolos o calceas ya secas o muertas que desmejoran la apariencia y la calidad del producto para la comercialización.

¹⁰ Rueda: Consiste en el armado, con ayuda de una canastilla, de un atado de cebolla junca que pesa 30 kilos en promedio con el descalcete de algunas cebollas y el doblado de unos gajos para dar forma y armar con cabuya y malla de polipropileno.

¹¹ <http://www.cebollalarga.com/postcosecha-cebollalarga>, recuperado el 6 de mayo de 2016.

restante 0,24 %, correspondió a los tipo 350 y 150. Además, se logró determinar que los camiones 600 cargaron en promedio 9.000 kilos, es decir, unas 300 ruedas.

Los coteros descargan de los camiones el producto y lo llevan a la bodega donde se arruma. Posteriormente, sin realizarle ningún procedimiento poscosecha, la cebolla es vendida a tenderos, vendedores ambulantes, fruver, restaurantes o almacenes, entre otros. Como último eslabón llega al consumidor, quien emplea este alimento como condimento en diversos platos; gracias a su sabor picante, es muy valorada.

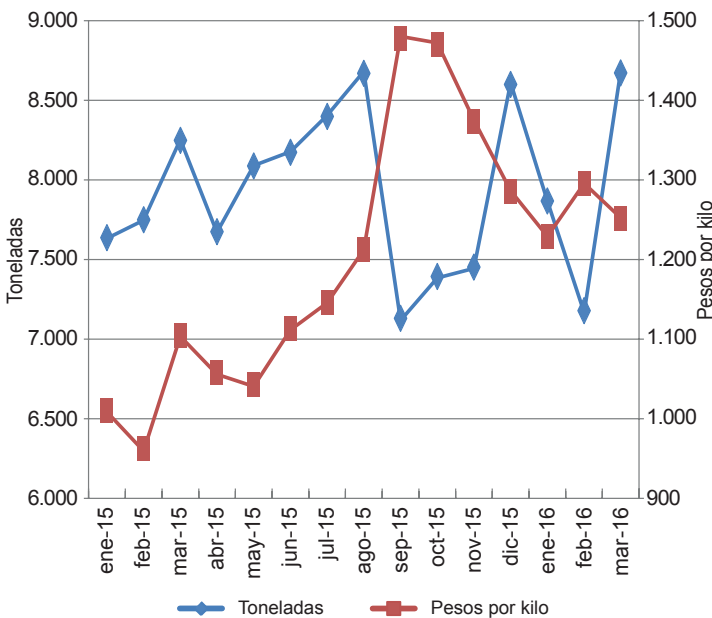
Ahora bien, de acuerdo con Corabastos, en Bogotá (la principal central adonde llegó la cebolla junca), se contrastaron los precios con el abastecimiento durante el lapso de estudio de enero de 2015 a marzo de 2016. En esta forma, se presentaron oscilaciones importantes que fluctuaron entre las 8.674 t (las cuales representaron el mayor volumen registrado para el mes de marzo de 2016) y las 7.128 t (que correspondieron al menor volumen, acopiado en septiembre de 2015) El mayor precio fue de 1.478 pesos/kilo y se reportó en



Fuente: DANE

septiembre de 2015, fecha hasta la cual se observa una tendencia alcista. Luego comenzaron a descender los precios hasta el mes de enero de 2016, al registrar los 1.229 pesos/kilo. Es de destacar que los mayores volúmenes coincidieron con las temporadas vacacionales, cuando aumenta el consumo de este producto a causa de la preparación de platos especiales, destacándose los meses de marzo en ambos años, además de julio, agosto y diciembre de 2015.

Gráfico 3. Volúmenes (t) y precios (pesos/kilo) de cebolla junca en el mercado de Corabastos 2015 (enero) – 2016 (marzo)



Fuente: DANE. Cálculos: Sipsa.

En conclusión, Aquitania produce diferentes alimentos como cebolla junca y cabezona, zanahoria, algunas variedades de papa, chócolo de mazorca, ajo, lechuga y algunos frutales, entre otros. El municipio dispone de condiciones favorables de clima y suelo y, por supuesto, del recurso hídrico de la laguna de Tota, lo cual brinda un escenario adecuado para los cultivos.

De acuerdo con las cifras del Sipsa para el periodo de enero de 2015 a marzo de 2016, se presentó un total de 120.559 t, representado en 41 productos que llegaron de Aquitania a once centrales. De estos, incidió con una mayor participación la cebolla junca, ya que reportó 118.928 t, equivalentes al 98,67 % del total acumulado. Este producto tuvo como principal destino la central de Corabastos, en Bogotá, con 103.543 t, presentando un precio promedio de 1.202 pesos/kilo durante los meses de enero de 2015 a marzo de 2016.

Horario de recolección Proyecto Abastecimiento de Alimentos

Territorial	Ciudad	Sitio	Punto de toma	Horario	Día		
Bogotá D. C.	Corabastos		Bodegas 1 a la 10 y 11 a la 32, la 81 y 82, importados.	00:00-04:00	Domingo		
			Bodegas 1 a la 10 y 11 a la 32, la 81 y 82, importados, granos y procesados.	05:00-24:00 00:00 a 04:00 y 05:00-24:00	Lunes Martes a sábado		
	Las Flores		Bodegas pescados, carnes y lácteos	05:00-07:00	Lunes a sábado		
	Peaje Boquerón		Entrada de vehículos	06:00-21:00	Cada peaje se realiza una semana al mes de Lunes a viernes		
			Salida de vehículos	06:00-21:00			
	Peaje Chusacá		Entrada de vehículos	06:00-21:00			
			Salida de vehículos	06:00-21:00			
	Peaje Siberia		Entrada de vehículos	06:00-16:00			
			Salida de vehículos	06:00-16:00			
	Peaje Andes		Entrada de vehículos	06:00-16:00			
			Salida de vehículos	06:00-16:00			
	Peaje Calle 13		Entrada de vehículos	06:00-21:00			
			Salida de vehículos	06:00-21:00			
	Centro	Neiva	Surabastos	Puerta 1 (1 carril)		16:00-24:00	Lunes y miércoles
24:00-04:00						Martes	
00:00-04:00 y 16:00-24:00						Jueves	
00:00-04:00 y 16:00-24:00						Viernes	
00:00-04:00					Sábado		
14:00-22:00					Domingo		
Villavicencio		Central de Abastos de Villavicencio (CAV)	Puerta 1 (1 carril)	00:30-04:00 y 06:00-11:00	Lunes		
				15:00-24:00	Martes		
				00:00-04:00 y 06:00-11:00	Miércoles		
				12:00-24:00	Jueves		
				00:00-04:00 y 06:00-11:00	Viernes		
				Peaje Puente Amarillo		Entrada de vehículos	08:00-18:00
						Salida de vehículos	06:00-16:00
				Peaje La Libertad		Entrada de vehículos	08:00-18:00
Salida de vehículos	06:00-16:00						
Peaje Ocoa		Entrada de vehículos	08:00-20:00				
		Salida de vehículos	06:00-14:00				
Peaje Pipiral		Entrada de vehículos	11:00-18:00				
		Salida de vehículos	05:00-12:00				
Centro-orienté	Bucaramanga	Centroabastos	Entrada (2 carriles)	00:00-05:00	Domingo		
				02:00-24:00	Lunes		
				00:00-24:00	Martes a sábado		
				Peaje Berlín		Entrada de vehículos	06:30-18:00
						Salida de vehículos	06:30-18:00
				Peaje Lebrija		Entrada de vehículos	06:30-18:00
	Salida de vehículos	06:30-18:00					
	Peaje Curos		Entrada de vehículos	06:30-18:00			
			Salida de vehículos	06:30-18:00			
	Peaje Rionegro		Entrada de vehículos	06:30-18:00			
			Salida de vehículos	06:30-18:00			
	Cúcuta	Cenabastos	2 (calle principal, puertas 1, 2, 3, 4 y 5)	00:00-03:00	Domingo		
				05:00-12:00 y 16:00-00:00	Lunes		
				00:00-12:00 y 16:00-24:00	Martes a sábado		
Nueva Sexta				Ronda a toda la plaza	03:00-04:00 y 05:00-12:00	Lunes a sábado	
El Zulia					05:00-19:00	Lunes a sábado	
Acacios					05:00-19:00	Lunes a sábado	
Puente internacional Simón Bolívar		Entrada y salida de vehículos	15:00-17:00	Lunes a viernes			
			15:00-17:00	Lunes a viernes			
Centro-occidente	Pereira	Mercasa	Puerta 1	00:00-18:00	Lunes		
				06:00-24:00	Martes		
				00:00-24:00	Miércoles y jueves		
				05:00-20:00	Viernes		



DANE
Para tomar decisiones



Territorial	Ciudad	Sitio	Punto de toma	Horario	Día			
Centro-occidente	Armenia	Mercar	Puerta 1	03:30-11:00 y 14:00-17:00	Lunes			
				05:00-09:00	Martes			
				06:00-12:00 y 14:00-18:00	Miércoles y viernes			
				03:30-09:00	Jueves			
				04:00-08:00	Sábado			
Noroccidente	Medellín	Central Mayorista de Antioquia (CMA)	Bloques de la Central Mayorista de Antioquia	02:00-10:30 y 11:00-18:00	Lunes a sábado			
		Plaza Minorista José María Villa ¹	Sótano	03:00-11:30	Lunes a sábado			
			Quincalla	01:00-09:00				
			Muelle	01:00-09:00				
		Peaje Versalles	Entrada de vehículos	22:00-24:00	Lunes a sábado (Versalles toma información en la noche del domingo)			
				Salida de vehículos		22:00-24:00		
			Entrada de vehículos	00:00-13:30				
				Salida de vehículos		00:00-13:30		
			Peaje Guarne	Entrada de vehículos		05:00-19:00		
				Salida de vehículos		05:00-19:00		
		Peaje Hatillo	Entrada de vehículos	05:00-19:00				
			Salida de vehículos	05:00-19:00				
		Peaje San Cristóbal	Entrada de vehículos	05:00-19:00				
Salida de vehículos	05:00-19:00							
Suroccidente	Cali	Santa Helena	Se realizan varias rondas en las calles del mercado	06:30-13:00 y 17:00-24:00	Lunes			
				00:00-03:00, 13:30-17:00 y 19:00-24:00	Martes			
				00:00-06:30 y 08:30-17:00 y 19:00-24:00	Miércoles			
				00:00-03:00 y 07:00-24:00	Jueves			
				00:00-19:00 y 19:00-24:00	Viernes			
				00:00-03:00, 05:30-09:30 y 19:00-24:00	Sábado			
				06:00-24:00	Domingo y miércoles			
				00:00-01:00 y 06:00-12:00	Lunes y jueves			
				06:00-10:00	Martes			
				06:00-12:00	Viernes			
				06:00-10:00	Sábado			
				Ipiales	Centro de acopio	Entrada (1 carril)	04:00-08:00 y 13:00-18:00	Lunes
							13:00-18:00	Martes
13:00-18:00	Miércoles							
13:00-18:00	Jueves							
04:00-08:00 y 13:00-18:00	Viernes							
Norte	Barranquilla	Barranquillita	Rondas por sectores de El boliche, La 43, parqueaderos, bodegas y locales mayoristas	18:00-24:00	Domingo			
				00:00-02:30 y 08:00-17:00	Lunes y viernes			
				08:00-17:00 y 18:00-24:00	Martes y jueves			
				00:00-02:30	Miércoles			
				07:00-13:00	Lunes			
		Granabastos	Entrada y bodegas	08:00-13:00	Martes			
				10:00-18:00	Miércoles			
				12:00-21:00	Jueves			
				08:00-16:00	Viernes			
				10:00-18:00	Domingo			

¹ Anteriormente denominada Coomerca



@DANE_Colombia



/DANEcolombia



/DANEcolombia

