

Comportamiento en los diferentes mercados

Ingreso de alimentos a los principales mercados del país entre diciembre de 2015 y enero de 2016



Fuente: DANE

En el presente boletín de abastecimiento de alimentos, en el que se analiza el periodo comprendido entre diciembre de 2015 y enero de 2016, se registra un descenso en el ingreso de alimentos del 3,71 % respecto al volumen total abastecido en los mercados que cubre esta investigación del Sipsa.

En el periodo se observó que en doce de las dieciséis centrales mayoristas disminuyó el abastecimiento en los diferentes grupos de alimentos. A continuación se relaciona la información detallada sobre el volumen y porcentaje de alimentos abastecidos en los mercados de las principales ciudades del país.

Armenia, Mercar

En este mercado el ingreso de alimentos mostró un descenso del 6,13 %, al registrar 6.934 toneladas (t) en enero; 452 t menos con respecto al volumen ingresado en el mes de diciembre.

Al respecto, el grupo de las frutas reveló el menor abastecimiento de alimentos, al reportar una variación negati-

va del 16,91 %, destacando la baja oferta de granadilla y el limón común, procedentes de Pereira (Risaralda) y de Espinal (Tolima), respectivamente. Le siguió en su orden el grupo de los tubérculos, raíces y plátanos, pues presentó un descenso del 10,70 %, que se dio a causa de una menor oferta de arracacha que llegó de Cajamarca (Tolima), y de papa criolla traída desde la central de Corabastos en Bogotá. Y el grupo de las verduras y hortalizas mostró un descenso en el ingreso de alimentos del 2,61 %, siendo la arveja verde en vaina y la habichuela los productos que más incidieron en este comportamiento. A diferencia, en la categoría «otros grupos»¹ se reportó un incremento en el acopio del 13,52 % durante este mes, producto del mayor ingreso de alimentos como el azúcar y el maíz blanco.

Durante el mes de enero, en Mercar, los tubérculos, raíces y plátanos tuvieron una participación de 34,43 % del total de carga ingresada, seguidos por otros grupos con un 22,57 %, las frutas frescas con un 22,29 %, y las verduras y hortalizas con 20,71 %.

Barranquilla, Barranquillita

En la ciudad de Barranquilla la entrada de alimentos a lo largo del mes de enero tuvo un aumento del 0,06 % respecto al mes anterior, al pasar de 24.838 a 24.854 t de alimentos.

El grupo que mostró el mayor volumen abastecido fue el grupo de los tubérculos, raíces y plátanos, que registró un aumento del 13,44 %, ocasionado por los mayores volúmenes de plátano hartón verde y yuca que llegaron, respectivamente, de Tierralta (Córdoba) y de Sitionuevo (Magdalena). A diferencia, en la categoría de «otros grupos» se registró una disminución en el suministro de alimentos del 8,90 %, que fue causada por alimentos como las pastas alimenticias y el queso costeño. Le siguió el grupo de las verduras y hortalizas, ya que presentó una tendencia en el descenso del 0,94 %, debido a la baja

¹ Categoría en la que se recoge la información sobre el grupo de carnes y pescados, alimentos procesados, granos y cereales, lácteos y huevos.

CONTENIDO

Ingreso de alimentos a los principales mercados del país entre diciembre de 2015 y enero de 2016
Peajes: entrada de alimentos a Bogotá

pág.

1

7

Comportamiento del abastecimiento en las principales centrales del país (2014 y 2015)
Horario de recolección Proyecto de Abastecimiento

pág.

8

12



oferta de alimentos como la habichuela, que llegó de la Centroabastos, en Bucaramanga, y el pepino cohombro, procedente de Ocaña, en Norte de Santander. Y en el grupo de las frutas frescas se reportó un descenso en el abastecimiento del 0,70 %, como consecuencia de una baja oferta de mandarina común y mango común.

La distribución de los alimentos que ingresaron a este mercado durante el mes de enero fue así: las frutas frescas con un 26,84 %, seguidas de «otros grupos» con un 26,82 %, los tubérculos, raíces y plátanos con un 25,90 %, y las verduras y hortalizas con 20,44 %.

Barranquilla, Granabastos

Esta central presentó un descenso en el ingreso de alimentos, pasando de 7.790 t en el mes de diciembre a 7.642 t en el mes de enero, lo que le significó una variación negativa del 1,90 %.

Este comportamiento se debió al menor ingreso en el grupo de los tubérculos, raíces y plátanos, ya que presentó un descenso en el aprovisionamiento de alimentos del 18,41 %, ante la baja oferta de papa única proveniente de Tunja, en Boyacá. Le siguió el grupo de las verduras y hortalizas, ya que mostró una reducción en el ingreso de alimentos del 4,72 %, lo que obedeció al menor acopio de cebolla junca y habichuela, provenientes, respectivamente, de Aquitania, en el departamento de Boyacá, y la central de Centroabastos, en Bucaramanga. Respecto a los procesados, revelaron un descenso en el abastecimiento del 4,58 %, debido a la baja oferta de azúcar que llegó de Cali (Valle del Cauca). En cambio, en el grupo de las frutas frescas se reportó un incremento del 43,90 %, debido al mayor suministro de maracuyá y mora desde La Unión (Valle del Cauca) y del mercado de Centroabastos en Bucaramanga, respectivamente.

La participación por cada grupo de alimentos para el mes de enero en la central de Granabastos estuvo distribuida de la siguiente manera: otros grupos, 66,84 %; frutas, 14,27 %; tubérculos, raíces y plátanos, 12,22 %; y verduras y hortalizas, 6,68 %.

Bogotá, Corabastos

En esta central el ingreso de alimentos durante el mes de enero reveló un descenso del 5,01 % con respecto al mes de diciembre al reportar 148.109 t en total; es decir, 7.815 t menos que el periodo anterior.

El Sipsa registró una disminución en el acopio en dos de los cuatro grupos de alimentos que fueron analizados. Así,

en el suministro de los tubérculos, raíces y plátanos, se evidenció un descenso en el ingreso de alimentos en un 11,08 %, originado por una menor oferta de papa criolla y arracacha, que llegaron respectivamente de Subachoque (Cundinamarca) y Cajamarca (Tolima). Le siguió el grupo de las verduras y hortalizas, pues registró una reducción en la carga de alimentos en un 7,17 %, lo que obedeció a un menor acopio de ajo proveniente de Mosquera, en Cundinamarca, y de apio traído desde Tenjo, en el mismo departamento. A diferencia, en el grupo de las frutas se presentó una mayor entrada en el aprovisionamiento de alimentos, del orden del 3,85 %; destacando el buen ingreso de banano Urabá procedente de San Juan de Urabá, en el departamento de Antioquia, y de la curuba que llegó de Sutamarchán, en Boyacá. Y en relación con la categoría de los procesados se presentó un incremento en el abastecimiento de alimentos del 1,61 %, a causa de una mayor entrada de frijol proveniente de Málaga (Santander) y de Cajamarca (Tolima).

Durante el mes de enero la distribución de los alimentos que ingresaron a Corabastos fue así: las verduras y hortalizas con un 36,76 %, seguidas por los tubérculos, raíces y plátanos con el 28,21 %, las frutas frescas con un 24,62 % y «otros grupos» con 10,41 %.

Bogotá, Las Flores

El abastecimiento para este mercado en el mes de enero registró un descenso del 6,97 % respecto a diciembre, ya que pasó de 4.364 t a 4.060 t.

Cuadro 1. Variación en el abastecimiento de alimentos según ciudad y mercado mayorista 2015 (diciembre) - (2016) enero

				Toneladas
Ciudades	Mercados	Diciembre	Enero	Variación (%)
Armenia	Mercar	7.386	6.934	-6,13
Barranquilla	Barranquillita	24.838	24.854	0,06
Barranquilla	Granabastos	7.790	7.642	-1,90
Bogotá	Corabastos	155.925	148.109	-5,01
Bogotá	Las Flores	4.364	4.060	-6,97
Bucaramanga	Centroabastos	31.596	31.008	-1,86
Cali	Cavasa	21.952	22.402	2,05
Cali	Santa Helena	19.381	18.495	-4,57
Cúcuta	Cenabastos	16.380	15.285	-6,69
Cúcuta	La Nueva Sexta	1.055	787	-25,43
Ipiales	Centro de Acopio	8.270	8.444	2,11
Medellín	CMA	57.534	55.589	-3,38
Medellín	Plaza Minorista José María Villa*	15.270	14.283	-6,46
Neiva	Surabastos	6.738	6.804	0,98
Pereira	Mercasa	8.964	8.501	-5,17
Villavicencio	CAV	6.905	6.517	-5,62
Total		394.347	379.715	-3,71

Fuente: DANE-Sipsa.

*Anteriormente denominada Coomerca.

Cuadro 2. Volumen y participación del abastecimiento por grupos de alimentos en dieciséis mercados mayoristas del país 2015 (diciembre) - (2016) enero

Grupo	Diciembre		Enero		Variación (%)	Grupo	Diciembre		Enero		Variación (%)
	Volumen (t)	Participación (%)	Volumen (t)	Participación (%)			Volumen (t)	Participación (%)			
Armenia, Mercar						Cúcuta, Cenabastos					
Frutas	1.860	25,18	1.546	22,29	-16,91	Frutas	2.532	15,46	2.543	16,64	0,44
Otros grupos	1.378	18,66	1.565	22,57	13,52	Otros grupos	3.747	22,88	2.841	18,59	-24,18
Tubérculos, raíces y plátanos	2.673	36,19	2.387	34,43	-10,70	Tubérculos, raíces y plátanos	6.498	39,67	6.468	42,31	-0,47
Verduras y hortalizas	1.475	19,96	1.436	20,71	-2,61	Verduras y hortalizas	3.603	22,00	3.433	22,46	-4,72
Total Mercar	7.386	100,0	6.934	100,00	-6,13	Total Cenabastos	16.380	100,0	15.285	100,00	-6,69
Barranquilla, Barranquillita						Cúcuta, La Nueva Sexta					
Frutas	6.718	27,05	6.671	26,84	-0,70	Frutas	158	14,96	130	16,55	-17,48
Otros grupos	7.316	29,45	6.665	26,82	-8,90	Otros grupos	855	81,03	624	79,36	-26,96
Tubérculos, raíces y plátanos	5.675	22,85	6.438	25,90	13,44	Tubérculos, raíces y plátanos	24	2,30	19	2,41	-21,94
Verduras y hortalizas	5.128	20,65	5.080	20,44	-0,94	Verduras y hortalizas	18	1,71	13	1,67	-27,11
Total Barranquillita	24.838	100,0	24.854	100,00	0,06	Total La Nueva Sexta	1.055	100,0	787	100,00	-25,43
Barranquilla, Granabastos						Ipiales, Centro de Acopio					
Frutas	758	9,73	1.091	14,27	43,90	Frutas	912	11,03	1.106	13,10	21,27
Otros grupos	5.353	68,71	5.108	66,84	-4,58	Tubérculos, raíces y plátanos	4.296	51,95	4.889	57,90	13,81
Tubérculos, raíces y plátanos	1.144	14,69	934	12,22	-18,41	Verduras y hortalizas	3.062	37,03	2.449	29,01	-20,00
Verduras y hortalizas	536	6,87	510	6,68	-4,72	Total Centro de Acopio	8.270	100,0	8.444	100,0	2,11
Total Granabastos	7.790	100,00	7.642	100,00	-1,90	Medellín, Central Mayorista de Antioquia					
Bogotá, D. C., Corabastos						Frutas					
Frutas	35.110	22,52	36.460	24,62	3,85	Otros grupos	21.633	37,60	22.258	40,04	2,89
Otros grupos	15.171	9,73	15.415	10,41	1,61	Tubérculos, raíces y plátanos	10.868	18,89	10.485	18,86	-3,52
Tubérculos, raíces y plátanos	46.992	30,14	41.784	28,21	-11,08	Verduras y hortalizas	12.574	21,86	10.134	18,23	-19,41
Verduras y hortalizas	58.652	37,62	54.449	36,76	-7,17	Total CMA	57.534	100,0	55.589	100,00	-3,38
Total Corabastos	155.925	100,0	148.109	100,00	-5,01	Medellín, Plaza Minorista José María Villa*					
Bogotá, D. C., Las Flores						Frutas					
Otros grupos	4.353	99,74	4.060	99,98	-6,74	Otros grupos	1.821	11,93	1.416	9,92	-22,24
Tubérculos, raíces y plátanos	n.d.	n.d.	n.d.	n.d.	n.d.	Tubérculos, raíces y plátanos	5.321	34,85	5.344	37,41	0,42
Verduras y hortalizas	11	0,26	1	0,02	n.d.	Verduras y hortalizas	3.744	24,52	3.143	22,01	-16,05
Total Las Flores	4.364	100,0	4.060	100,00	-6,97	Total José María Villa	15.270	100,0	14.283	100,00	-6,46
Bucaramanga, Centroabastos						Neiva, Surabastos					
Frutas	9.752	30,86	9.771	31,51	0,20	Frutas	1.303	19,34	1.373	20,18	5,38
Otros grupos	3.205	10,14	2.653	8,56	-17,23	Otros grupos	973	14,44	1.040	15,29	6,92
Tubérculos, raíces y plátanos	9.011	28,52	9.407	30,34	4,40	Tubérculos, raíces y plátanos	2.506	37,19	2.445	35,93	-2,44
Verduras y hortalizas	9.628	30,47	9.177	29,60	-4,68	Verduras y hortalizas	1.956	29,03	1.945	28,59	-0,53
Total Centroabastos	31.596	100,0	31.008	100,00	-1,86	Total Surabastos	6.738	100,0	6.804	100,00	0,98
Cali, Cavasa						Pereira, Mercasa					
Frutas	2.138	9,74	2.486	11,10	16,28	Frutas	2.266	25,28	2.228	26,20	-1,70
Otros grupos	5.949	27,10	5.310	23,70	-10,75	Otros grupos	4.329	48,30	3.974	46,75	-8,20
Tubérculos, raíces y plátanos	8.873	40,42	9.499	42,40	7,06	Tubérculos, raíces y plátanos	1.127	12,57	1.144	13,46	1,52
Verduras y hortalizas	4.992	22,74	5.107	22,80	2,31	Verduras y hortalizas	1.242	13,85	1.155	13,59	-6,99
Total Cavasa	21.952	100,0	22.402	100,00	2,05	Total Mercasa	8.964	100,0	8.501	100,00	-5,17
Cali, Santa Helena						Villavicencio, Central de Abastos de Villavicencio					
Frutas	6.201	31,99	6.256	33,82	0,89	Frutas	1.671	24,19	1.616	24,80	-3,26
Otros grupos	4.499	23,22	3.695	19,98	-17,89	Otros grupos	619	8,96	551	8,45	-11,03
Tubérculos, raíces y plátanos	4.600	23,74	4.611	24,93	0,24	Tubérculos, raíces y plátanos	2.596	37,59	2.729	41,87	5,12
Verduras y hortalizas	4.080	21,05	3.934	21,27	-3,59	Verduras y hortalizas	2.020	29,25	1.622	24,89	-19,71
Total Santa Helena	19.381	100,0	18.495	100,00	-4,57	Total CAV	6.905	100,0	6.517	100,00	-5,62
Total							394.347		379.715		-3,71

Fuente: DANE-Sipsa.

*Anteriormente denominada Coomerca.



Esta disminución se debió a un menor acopio de los productos incluidos en la categoría de «otros grupos», especialmente de arroz, basa, bocachico, carne de cerdo, huevo, pescados de río y tilapia.

Bucaramanga, Centroabastos

En Centroabastos el suministro de alimentos entre los meses de diciembre y enero tuvo un descenso del 1,86 %.

En este mercado, en la categoría de los procesados, se reportó un descenso en el ingreso de alimentos del 17,23 %, que estuvo determinado por un menor acopio de café y carne de pollo, que llegaron respectivamente desde Bucaramanga y Girón, en el departamento de Santander. Siguió el grupo de las verduras y hortalizas, ya que presentó un descenso en el abastecimiento del 4,68 %, influido por la menor entrada de arveja verde en vaina y chícolo mazorca. A diferencia, en el grupo de los tubérculos, raíces y plátanos se reportó un aumento del 4,40 %, ocasionado por un mayor acopio de papa parda pastusa y plátano guineo cosechados en los municipios de Chitagá (Norte de Santander) y Saravena (Arauca), respectivamente. Y en las frutas frescas se reportó un incremento en el ingreso de alimentos del 0,20 %, marcado por una mayor oferta de fresa que provino de Silos, en Norte de Santander, y de curuba traída desde Cáchira, en el mismo departamento.

Para el mes de enero la distribución de los alimentos que ingresaron a este mercado estuvo concentrada en mayor proporción en el grupo de las frutas frescas con un 31,51 %, seguido del grupo de los tubérculos, raíces y plátanos con un 30,34 %; posteriormente se ubicaron las verduras y hortalizas con el 29,60 %, y por último «otros grupos» con un 8,56 %.

Cali, Cavasa

En este mercado se presentó un aumento en el ingreso de alimentos, pasando de 21.952 t en el mes de diciembre a 22.402 t en el mes de enero, lo que le significó una variación del 2,05 %.

Este comportamiento se debió a un mayor ingreso en tres de los cuatro grupos de alimentos. En primer lugar, en el grupo de las frutas frescas se reveló un mayor acopio de alimentos, al reportar una variación del 16,28 %, debido al buen suministro de banano criollo desde Sevilla, en Valle del Cauca. Le siguió el grupo de los tubérculos, raíces y plátanos, ya que registró una variación del 7,06 %, pues presentó una mayor oferta de papa única, procedente de los municipios de Ipiales y Túquerres (Nariño). Y con relación al grupo de las verduras y hortalizas, se observó un mayor ingreso de alimentos, del 2,31 %, lo que obedeció

a un buen aprovisionamiento de brócoli que llegó desde Silvia (Cauca) y pepino cohombro, proveniente de Pradera, en Valle del Cauca. A diferencia, en la categoría de los procesados se reportó un descenso en el ingreso de alimentos del 10,75 %, debido a una baja entrada de azúcar desde Florida (Valle del Cauca).

La participación por cada grupo de alimentos para el mes de enero en el mercado de Cavasa estuvo distribuida de la siguiente manera: tubérculos, raíces y plátanos, 42,40 %; otros grupos, 23,70 %; verduras y hortalizas, 22,80 %, y frutas, 11,10 %.

Cali, Santa Helena

En el mes de enero el ingreso de alimentos al mercado de Santa Helena en la ciudad de Cali disminuyó en un 4,57 %, alcanzando las 18.495 t.

Este comportamiento se debió a la menor oferta en dos de los cuatro grupos de alimentos a los que el Sipsa hace seguimiento. En primer lugar se ubicó la categoría de los procesados, pues registró un descenso en el abastecimiento del 17,89 %, a raíz del menor suministro de productos como el aceite y el arroz que llegaron respectivamente desde los municipios de Yumbo (Valle del Cauca) y Espinal (Tolima). Le siguió el grupo de las verduras y hortalizas, ya que presentó una reducción en el abastecimiento del 3,59 %, registrando un menor ingreso de cebolla cabezona, que llegó de Candelaria (Valle del Cauca). A diferencia, en el grupo de las frutas frescas, se reportó un incremento en el abastecimiento del 0,89 %, explicado por una mayor oferta de limón común y mora, provenientes respectivamente de Caicedonia (Valle del Cauca) y de Isnos (Huila). Y en el grupo de los tubérculos, raíces y plátanos aumentó la oferta de alimentos en un 0,24 %, evidenciando una mayor cantidad de papa única, que por esta época del año se surte desde Pasto (Nariño).

La participación de los grupos para el acumulado del mes de enero fue así: frutas frescas, 33,82 %; tubérculos, raíces y plátanos, 24,93 %, verduras y hortalizas, 21,27 %, y otros grupos, 19,98 %.

Cúcuta, Cenabastos

El ingreso de alimentos a Cenabastos para el mes de enero presentó un descenso del 6,69 %, pues reportó 15.285 t frente a 16.380 t que se registraron en el mes de diciembre.

Esta situación fue el resultado de una menor oferta en tres de los cuatro grupos de alimentos. Así, los productos procesados presentaron una caída en el abastecimiento de alimentos de 24,18 %, seguidos por las verduras y

hortalizas, ya que estas redujeron la entrada de alimentos en un 4,72 %, y los tubérculos, raíces y plátanos, que reportaron un descenso del 0,47 %. A diferencia, en el grupo de las frutas frescas se obtuvo una mayor oferta de alimentos del 0,44 %.

En el grupo de los procesados se observó un menor ingreso de panela que llegó de Santana (Boyacá) y de pastas alimenticias que llegaron desde Cúcuta (Norte de Santander). Seguido del grupo de las verduras y hortalizas, ya que se registró un menor ingreso de espinaca traída de Villa del Rosario, en el departamento de Norte de Santander. Y en el grupo de los tubérculos, raíces y plátanos, se presentó una menor entrada de papa Betina y plátano guineo que llegaron respectivamente de los municipios de Cerrito (Santander) y El Zulia (Norte de Santander). A diferencia, en las frutas frescas, los productos que tuvieron una mayor presencia fueron la guayaba pera y el mango Tommy.

La participación de los grupos para el acumulado del mes de enero fue así: los tubérculos, raíces y plátanos con un 42,31 %, las verduras y hortalizas con 22,46 %, otros grupos con un 18,59 %, y las frutas frescas con 16,64 %.

Cúcuta, La Nueva Sexta

En este mercado la entrada de alimentos mostró un descenso del 25,43 %, al registrar 787 t en enero; 268 t menos con respecto al volumen ingresado en el mes de diciembre.

En primer lugar, en el grupo de las verduras y hortalizas, se presentó un descenso en el acopio del 27,11 % durante este mes, siendo la ahuyama el producto que mostró un bajo ingreso. Le siguió la categoría «otros grupos», ya que registró un menor acopio de alimentos, del orden del 26,96 %, como resultado de la baja oferta de productos como el azúcar y la panela. Con respecto al grupo de los tubérculos, raíces y plátanos, se redujo el abastecimiento en un 21,94 %, reportando a la yuca como el alimento que incidió en este comportamiento. Y en el grupo de las frutas se presentó un descenso en el abastecimiento al registrar una variación negativa del 17,48 %, a raíz de la menor oferta de mango Tommy, procedente de la central de Corabastos, en Bogotá.

En orden de magnitud en el mes de enero, en La Nueva Sexta, los grupos de alimentos se distribuyeron de la siguiente manera: otros grupos tuvieron una participación de 79,36 %, del total de carga ingresada, seguidos por las frutas frescas con 16,55 %, tubérculos, raíces y plátanos con un 2,41 % y las verduras y hortalizas con un 1,67 %.

Ipiales, Centro de Acopio

En este mercado el abastecimiento de alimentos mostró un incremento del 2,11 %, al registrar 8.444 (t) en enero; 174 t más con respecto al volumen que ingresó en el mes de diciembre.

Así, para este mes, en el grupo de las frutas, se observó un incremento en el abastecimiento del 21,27 %, a causa de una mayor oferta de naranja Valencia que llegó de Armenia, en el departamento del Quindío. En el caso de los tubérculos, raíces y plátanos se reportó un aumento en el abastecimiento al registrar una variación del 13,81 %, a causa de la mayor oferta de papa Betina procedente de Ipiales y Potosí, en el departamento de Nariño. A diferencia, en las verduras y hortalizas se presentó un descenso equivalente al 20,00 %, siendo la arveja verde en vaina el producto que más incidió en este comportamiento.

Durante el mes de enero, en el Centro de Acopio, los tubérculos, raíces y plátanos tuvieron una participación del 57,90 %, seguidos por las verduras y hortalizas con el 29,01 %, y las frutas con un 13,10 %.

Medellín, Central Mayorista de Antioquia (CMA)

En la principal central Mayorista de Medellín, el abastecimiento disminuyó en un 3,38 %, al registrar un volumen de 55.589 t en el presente mes, frente a 57.534 t ingresadas en diciembre.

En esta central en el grupo de las verduras y hortalizas se registró un descenso del 19,41 % en el abastecimiento.

En cuanto a los tubérculos, raíces y plátanos, se reportó una reducción en el ingreso de alimentos del 3,52 %. A diferencia, en el grupo de los procesados, se mostró un aumento en el acopio de alimentos del 2,89 %. Y en las frutas frescas se incrementó el acopio en un 2,03 %.

Respecto al comportamiento de las verduras y hortalizas se observó una menor oferta de apio procedente de Marinilla (Antioquia). En el caso de los tubérculos, raíces y plátanos la disminución en la entrada de alimentos se debió a la menor entrada de papa capira, desde El Santuario, en Antioquia, y de arracacha proveniente de Marinilla, en el mismo departamento. A diferencia, en los procesados el comportamiento se explicó por el mayor ingreso de maíz amarillo que llegó importado desde Estados Unidos. Y en relación con el grupo de las frutas frescas, los mayores despachos fueron de mango Tommy, pues estos presentaron un aumento en el abastecimiento y se dieron desde La Mesa (Cundinamarca).



La distribución de los grupos en la CMA, para el mes de enero, fue la siguiente: «otros grupos», 40,04 %; frutas, 22,87 %; tubérculos raíces y plátanos, 18,86 %; y verduras y hortalizas, 18,23 %.

Medellín, Plaza Minorista José María Villa

En la Plaza Minorista de Medellín el abastecimiento de alimentos disminuyó en un 6,46 %, al registrar un volumen de 14.283 t en el mes de enero, frente a 15.270 t reportadas en el mes de diciembre.

Este descenso se explicó por un menor ingreso de alimentos en tres de los cuatro grupos analizados por el Sipsa. De acuerdo con lo anterior, la categoría «otros grupos» consiguió un menor acopio de alimentos, del 22,24 %; le siguieron las verduras y hortalizas, ya que registraron un descenso en el ingreso de alimentos del 16,05 %; y las frutas frescas, que obtuvieron un menor ingreso de alimentos, del 0,07 %. A diferencia, en el grupo de los tubérculos, raíces y plátanos, se reportó un incremento en el ingreso de alimentos del 0,42 %.

Respecto al comportamiento de los procesados, estos redujeron su abastecimiento debido a un menor ingreso de productos como el aceite que llegó de Itagüí, en el departamento de Antioquia. En cuanto a las verduras y hortalizas, la disminución se presentó por un menor suministro en el abastecimiento de productos como la arveja verde en vaina y la cebolla cabezona procedentes de los municipios de Sonsón (Antioquia) y Sáchica (Boyacá), respectivamente. Y en el comportamiento de las frutas frescas el descenso obedeció a una menor oferta de banano Urabá desde Turbo (Antioquia) y limón mandarino de La Merced (Caldas). A diferencia, el incremento en el abastecimiento de alimentos en el grupo de los tubérculos, raíces y plátanos se debió a la mayor entrada de papa criolla y plátano hartón verde, procedentes respectivamente de Sonsón y de Apartadó, en el departamento de Antioquia.

La distribución del abastecimiento por grupos en la Plaza Minorista José María Villa, para el mes de enero, fue la siguiente: tubérculos, raíces y plátanos, 37,41 %; frutas frescas, 30,67 %; verduras y hortalizas, 22,01 %, y «otros grupos», 9,92 %.

Neiva, Surabastos

En la central de Surabastos, en Neiva, el abastecimiento de alimentos en el mes de enero registró un incremento del 0,98 % respecto al mes de diciembre.

En su orden, se tiene que el acopio en la categoría de los procesados reportó un aumento en el abastecimiento del

6,92 %, debido al mayor ingreso de huevo proveniente de Neiva en (Huila). En cuanto al grupo de las frutas frescas, se presentó un incremento en el ingreso de alimentos del 5,38 %, originado por un mayor volumen de aguacate común y limón Tahití. A diferencia, en el grupo de los tubérculos, raíces y plátanos se identificó un menor ingreso, del orden del 2,44 %, explicado por una baja oferta de papa criolla que provino de la central de Corabastos, en Bogotá. Y respecto al grupo de las verduras y hortalizas, se registró una variación negativa del 0,53 % en el suministro de alimentos, debido a una menor oferta de calabaza y habichuela.

En el mercado de Surabastos, en el mes de enero, la mayor participación en el ingreso de alimentos la mostró el grupo de los tubérculos, raíces y plátanos con un 35,93 %, seguido por las verduras y hortalizas con el 28,59 %, las frutas con un 20,18 %, y «otros grupos» con un 15,29 %.

Pereira, Mercasa

El abastecimiento en el mes de enero para la central de Mercasa reportó un descenso del 5,17 %, respecto al mes anterior, al pasar de 8.964 a 8.501 t.

En esta central se encontró que la categoría de los procesados reportó un descenso en el abastecimiento de alimentos del 8,20 %, el cual se debió a una menor presencia de arroz que llegó desde Espinal (Tolima) y panela traída desde Pereira, en Risaralda. Le siguió el grupo de las verduras y hortalizas, ya que registró una reducción de un 6,99 % en el acopio, donde se destacó una menor entrada de cilantro y remolacha. Y respecto a las frutas frescas, se reveló un menor ingreso de alimentos, del 1,70 %, originado por un bajo volumen de granadilla que llegó de Guática (Risaralda). A diferencia, en el grupo de los tubérculos, raíces y plátanos se presentó una mayor oferta de alimentos, del 1,52 %, con productos como la papa única y el plátano guineo.

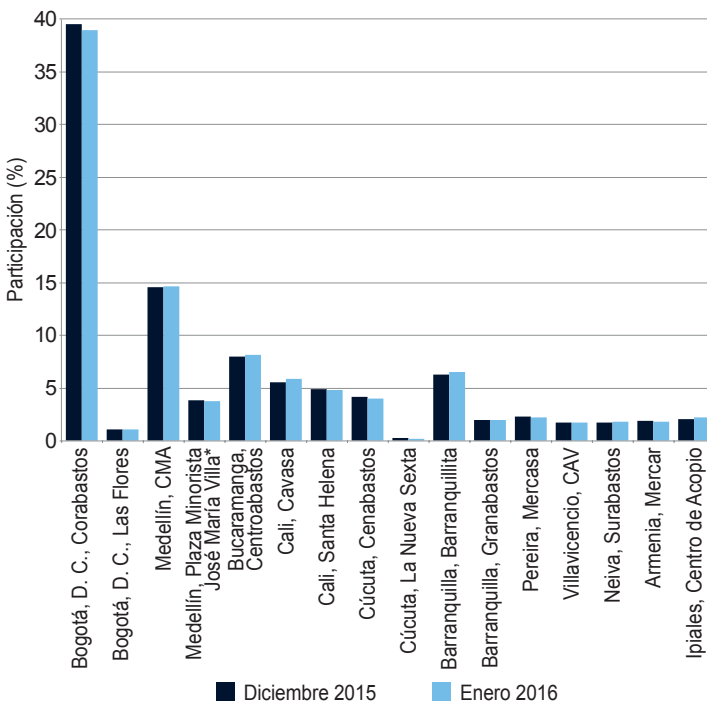
Durante el mes de enero, en Mercasa, el abastecimiento de alimentos estuvo distribuido así: «otros grupos», 46,75 %; frutas frescas con un 26,20 %, seguidas por las verduras y hortalizas con 13,59 %, y los tubérculos, raíces y plátanos con un 13,46 %.

Villavicencio, Central de Abastos de Villavicencio

En la central mayorista de Villavicencio, en el mes de enero, se redujo el abastecimiento de alimentos en un 5,62 % con respecto al mes de diciembre.

En primer lugar, el grupo de las verduras y hortalizas registró un descenso en el abastecimiento de alimentos del

Gráfico 1. Participación en el abastecimiento de alimentos registrado en los mercados mayoristas del país 2015 (diciembre) - 2016 (enero)



Fuente: DANE-Sipsa.

*Anteriormente denominada Coomerca.

19,71 %, reportando un bajo ingreso de brócoli y espinaca. Le siguió la categoría de los procesados, ya que obtuvo un menor ingreso en la entrada de alimentos, en un 11,03 % representado con productos como el arroz y la carne de pollo. Y en el grupo de las frutas frescas se reportó una variación negativa en el abastecimiento del 3,26 %, ocasionada por la menor oferta de guanábana y limón común que llegaron respectivamente de la central de Corabastos en Bogotá y de El Dorado (Meta). A diferencia, en el grupo de los tubérculos, raíces y plátanos se presentó un incremento en la oferta de alimentos del 5,12 %, en el cual fue determinante el mayor acopio de papa parda pastusa, que llegó desde Chipaque y Une en Cundinamarca.

La distribución de los alimentos que ingresaron a este mercado durante el mes de enero fue así: tubérculos, raíces y plátanos con el 41,87 %, verduras y hortalizas con un 24,89 %, frutas frescas con un 24,80 %, y «otros grupos» con un 8,45 %.

El gráfico 1 muestra la participación del total de alimentos ingresados en cada uno de los dieciséis mercados analizados, para los meses de diciembre 2015 y enero de 2016.

Peajes: entrada de alimentos a Bogotá

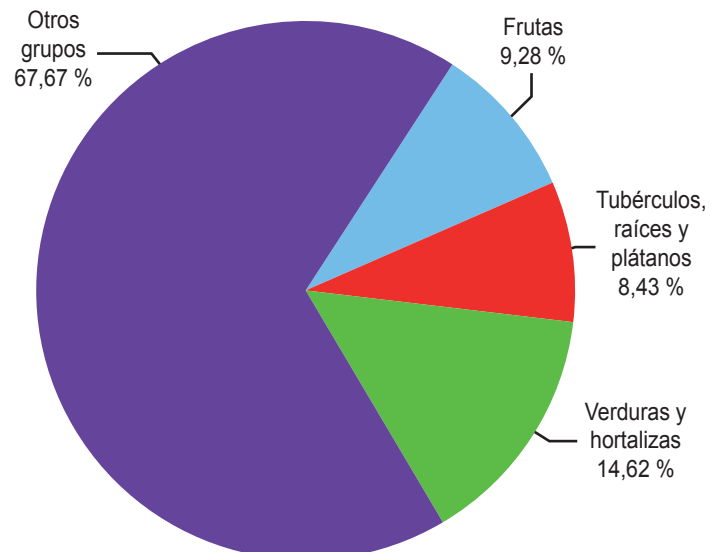


Fuente: DANE

Para el mes de enero en el acumulado de alimentos que transitaban por los peajes de entrada a Bogotá (Andes, Boquerón, Calle 13, Chusacá y Siberia) se registró una mayor presencia de productos de la categoría «otros grupos» equivalente a una participación del 67,67 %, seguida por las verduras y hortalizas con un 14,62 %, las frutas

frescas con un 9,28 %, y los tubérculos, raíces y plátanos con un 8,43 %.

Gráfico 2. Distribución del volumen de alimentos registrados en los peajes de entrada a Bogotá (Andes, Boquerón, Calle 13, Chusacá y Siberia) según grupos 2016 (enero)



Fuente: DANE-Sipsa.



Comportamiento del abastecimiento en las principales centrales del país (2014 y 2015)



Fuente: DANE

En el presente documento se hace un balance del ingreso de alimentos a las centrales en las cuales el Sipsa toma información; asimismo se establece una comparación con los resultados obtenidos en los años 2014 y 2015. Para dicho estudio se presenta la información de forma semanal, a fin de observar con más detalle el comportamiento del suministro de alimentos a las principales centrales.

De esta manera, se dispuso que las semanas empiezan los sábados y terminan los viernes; por lo tanto, el año 2014 inicia el 4 de enero en ciclos de siete días y termina el 26 de diciembre, y el 2015 empieza el 3 de enero y termina el 25 de diciembre, generando un total de 51 semanas en cada año. Los mercados analizados fueron Corabastos y la Plaza de las Flores en Bogotá, Central Mayorista de Antioquia y la Plaza Minorista José María Villa en Medellín, Centroabastos en Bucaramanga, Cavasa y Santa Helena en Cali, Barranquillita en Barranquilla, Cenabastos y la Nueva Sexta en Cúcuta, Mercasa en Pereira, Surabastos en Neiva, Mercar en Armenia y la Central de Abastos de Villavicencio.

El total acumulado para 2014 en las catorce centrales fue de 4.440.896 toneladas (t), y la participación por grupos fue la siguiente: verduras y hortalizas 28,23 %; tubérculos, raíces y plátanos 28,22 %; frutas frescas 24,76 % y otros grupos 18,78 %. En el 2015 el acopio total, en las mismas centrales, fue de 4.394.275 t repartidas de la si-

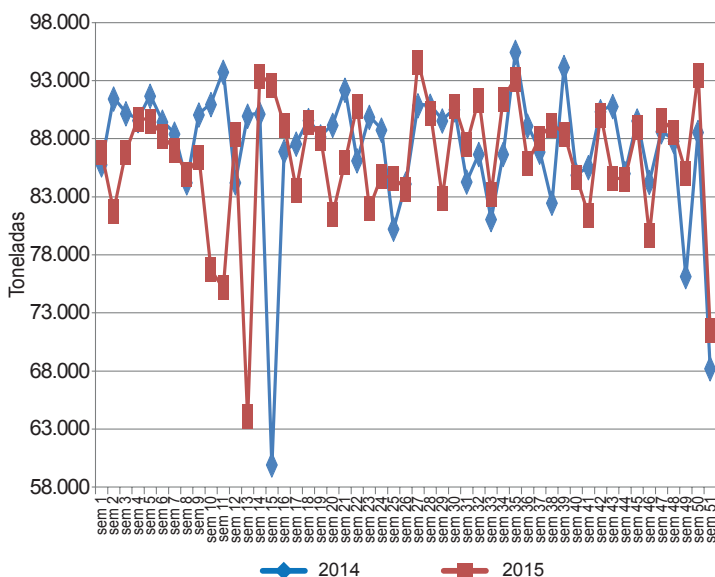
guiente forma: verduras y hortalizas 28,39 %; tubérculos, raíces y plátanos 27,99 %; frutas frescas 24,94 % y otros grupos 18,69 %. Al comparar estos dos años se observó que el abastecimiento redujo su oferta en un 1,05 %, lo cual equivale a 46.621 t menos.

En términos del acopio de alimentos semanal, para el año 2014 se identificó que la semana 35 (30 de agosto al 5 de septiembre) y la 39 (27 de septiembre al 3 de octubre) fueron las de mayor aprovisionamiento con 95.473 t y 94.169 t, respectivamente. En relación con el 2015, las semanas con los más altos inventarios fueron la 27 (4 al 10 de julio) y la 50 (12 al 18 de diciembre), al presentar 94.602 t y 93.512 t, respectivamente. Para estas cuatro semanas en referencia los alimentos que más incidieron en este comportamiento fueron el plátano hartón verde, las cebollas cabezona y junca, la zanahoria, el arroz, las papas suprema, parda pastusa, capira, única y criolla, el tomate chonto, la yuca, el chócolo mazorca, el maíz amarillo, el azúcar, la papaya Maradol, la naranja Valencia, la arveja verde en vaina y la lechuga Batavia.

En contraste, se presentó un menor abastecimiento en 2014 para la semana 15 (12 al 18 de abril) y la 51 (20 al 26 de diciembre), llegando a las 59.914 t y 68.185 t. En tanto que para el 2015 las semanas con menor abastecimiento fueron la 13 (28 de marzo al 3 de abril) y la 51 (19 al 25 de diciembre) 64.063 t y 71.446 t, respectivamente. En el caso de la semana 15 de 2014, se tiene que esta correspondió a la Semana Santa, del mismo modo que la semana 13 de 2015, época del año en que disminuye el abastecimiento, ya que muchas personas hacen receso laboral para tomar vacaciones, lo cual disminuye la mano de obra en la actividad agrícola; así mismo el Viernes, Sábado y Domingo Santos la mayoría de centrales no abren sus puertas o el horario de atención al público se modifica, disminuyendo el acopio. Similar ocurre en las semanas de fin de año, ya que se reportaron caídas en los inventarios de alimentos como lo muestra el gráfico 3.

Teniendo en cuenta lo anterior, para el análisis por grupos se excluirán los periodos de Semana Santa y fiestas de fin de año, por ser semanas atípicas en las que no hay una normalidad en el abastecimiento de alimento; por tanto se estudiarán las semanas con menor acopio, pero con regularidad en el horario y los días laborados.

**Gráfico 3. Abastecimiento de arracacha
2013 (enero)-2015 (diciembre)**



Fuente: DANE-Sipsa.

De este modo, a continuación se describirá el comportamiento del abastecimiento en cada uno de los grupos y de los alimentos que incidieron en estos.

Verduras y hortalizas

Las verduras y hortalizas son el primer grupo en importancia según los volúmenes de entrada a los catorce mercados mayoristas monitoreados por el Sipsa, como lo demuestran las 1.253.822 t acopiadas para el 2014

**Cuadro 3. Acopio de verduras y hortalizas por mercado
2014-2015**

Mercado Mayorista	2014 (t)	2015 (t)	Variación (%)
Corabastos	641.340	650.058	1,36
Central Mayorista de Antioquia	156.388	145.248	-7,12
Centroabastos	125.018	119.485	-4,43
Cavasa	71.229	63.538	-10,80
Barranquillita	57.231	60.334	5,42
Santa Helena	52.774	54.489	3,25
Cenabastos	44.420	43.010	-3,17
Plaza Minorista José María Villa	35.863	38.232	6,61
Surabastos	22.936	25.037	9,16
Central de Abastos de Villavicencio	22.756	21.943	-3,57
Mercasa	12.311	12.618	2,49
Mercar	11.347	13.296	17,18
La Nueva Sexta	208	197	-5,07
Plaza Las Flores	-	12	-
Total	1.253.822	1.247.498	-0,50

Fuente: DANE-Sipsa.

y las 1.247.498 t en 2015; es decir que entre el 2014 y el 2015 se registró una reducción en el ingreso del 0,50 %.

Las principales centrales a donde ingresaron las verduras y hortalizas fueron, en primer lugar, Corabastos en Bogotá, reportando un incremento del 1,36 % para lo comprendido entre 2014 y 2015, y en segundo lugar, la Central Mayorista de Antioquia en Medellín, con un descenso en el abastecimiento de 7,12 %.

Para este grupo, la semana 5 del 2014 (1 al 7 de febrero) fue una de las de mayor acopio al reportar 26.292 t con un importante ingreso de zanahoria, cebollas junca y calabazona, tomate larga vida, habichuela y lechuga Batavia. En el caso del 2015, la semana 14 (4 al 10 de abril) fue la de mayor aprovisionamiento, con 27.376 t, para lo cual incidieron verduras como la cebolla calabazona, los tomates chonto y Riogrande, la zanahoria y la arveja verde en vaina.

Por el contrario, la semana 38 de 2014 (20 al 26 de septiembre) fue una de las de menor abastecimiento, con 22.858 t, a raíz de una caída en los inventarios de cebolla calabazona, tomate Riogrande, ajo, habichuela y acelga. En tanto que la semana 41 de 2015 (10 al 16 de octubre) llegó a las 22.232 t, pues presentó un bajo ingreso de zanahoria, tomates chonto y Riogrande, y cebollas calabazona y junca.

Tubérculos, raíces y plátanos

En este grupo se acopiaron 1.253.372 t para 2014 y en 2015 se alcanzaron las 1.229.985 t en los catorce mercados mayoristas; lo que significó una reducción en el ingreso del 1,87 %.

Los mercados mayoristas a los que ingresó buena parte de la producción de este grupo fueron Corabastos en Bogotá y la Central Mayorista de Antioquia en Medellín. Sin embargo, la variación más alta se dio en Mercasa, Pereira, con 39,56 %, donde el ingreso de tubérculos, raíces y plátanos pasó de 8.626 t en 2014 a 12.039 t en 2015. En contraste, en La Nueva Sexta, este grupo disminuyó su entrada en un 19,43 %.

En cuanto al comportamiento semanal de los tubérculos, raíces y plátanos, la semana 5 del año 2014 (1 al 7 de febrero) fue la de mayor acopio al reportar las 26.759 t, como resultado de los mayores despachos de las zonas productoras de papas negras, plátano hartón verde, arracacha y ñame. Respecto al 2015, la semana 18 (2 al 8 de mayo) registró 26.812 t, como consecuencia de


Cuadro 4. Acopio de tubérculos, raíces y plátanos por mercado 2014-2015

Mercado Mayorista	2014 (t)	2015 (t)	Variación (%)
Corabastos	503.663	493.430	-2,03
Central Mayorista de Antioquia	156.712	139.826	-10,78
Centroabastos	102.971	105.494	2,45
Cavasa	125.468	120.924	-3,62
Barranquillita	70.339	73.875	5,03
Santa Helena	63.593	62.320	-2,00
Cenabastos	78.615	75.353	-4,15
Plaza Minorista José María Villa	57.236	59.118	3,29
Surabastos	26.457	29.904	13,03
Central de Abastos de Villavicencio	30.555	28.636	-6,28
Mercar	28.709	28.585	-0,43
Mercasa	8.626	12.039	39,56
La Nueva Sexta	428	345	-19,43
Plaza Las Flores	-	134	-
Total	1.253.372	1.229.985	-1,87

Fuente: DANE-Sipsa.

la buena oferta de plátanos hartón verde, papas parda pastusa y criolla, yuca y ñame.

A diferencia, la semana 25 de 2014 (21 al 27 de junio) presentó un menor acopio, con 22.564 t, a raíz del bajo ingreso de papas suprema y criolla, arracacha y plátano guineo. Mientras que para el año 2015 la semana con los menores volúmenes acopiados fue la 11 (14 al 20 de marzo), llegando a las 20.205 t; situación que obedeció a un descenso en el ingreso de papas negras y criolla, plátano guineo y ulluco.

Frutas

Para el 2014, las frutas concentraron 1.099.549 t, y 2015 agrupó 1.095.763 t, lo que significó una caída del 0,34 % en el suministro. Respecto a los mercados que acopiaron buena parte de esta oferta, se destacan las centrales mayoristas de Corabastos, las de Antioquia, y Centroabastos y Santa Helena. No obstante, Mercar registró la mayor variación positiva (27,33 %) y La Nueva Sexta la variación negativa más significativa (-19,28 %).

En el grupo de las frutas se puede observar que de acuerdo al comportamiento semanal la número 11 del año 2014 (15 al 21 de marzo) presentó el mayor acopio con 24.394 t, con un incremento en los inventarios de papaya Maradol, curuba, mango Tommy, Piña perolera y fresa. Ahora bien, en el año 2015 la semana 4 (24 al 30 de enero) fue la de mayor abastecimiento con 24.453 t, debido al aumento en la oferta de mandarina arrayana,

Cuadro 5. Acopio de frutas por mercado 2014-2015

Mercado Mayorista	2014 (t)	2015 (t)	Variación (%)
Corabastos	445.956	444.456	-0,34
Central Mayorista de Antioquia	172.209	158.285	-8,09
Centroabastos	139.819	130.999	-6,31
Santa Helena	88.057	90.151	2,38
Barranquillita	65.617	75.649	15,29
Plaza Minorista José María Villa	52.498	52.114	-0,73
Cenabastos	32.680	32.013	-2,04
Cavasa	27.509	30.225	9,87
Mercasa	18.667	21.490	15,12
Surabastos	19.405	20.071	3,43
Central de Abastos de Villavicencio	19.482	19.446	-0,19
Mercar	14.194	18.074	27,33
La Nueva Sexta	3.457	2.790	-19,28
Plaza Las Flores	-	-	-
Total	1.099.549	1.095.763	-0,34

Fuente: DANE-Sipsa.

limón Tahití, mango Tommy, papaya Maradol y aguacate papelillo.

En este grupo algunos de los productos presentan ciclos de cultivo de periodos relativamente cortos, como es el caso de la fresa, que es de 4 meses, y la curuba, de 8; uno intermedio de frutas como la papaya Maradol y la piña perolera, que duran entre los 18 y 22 meses; y los perennes, como el mango Tommy, pueden empezar a producir, de acuerdo al nivel de tecnificación, al año; pero con una permanente producción durante 12 años con picos de cosecha en los meses de junio y agosto. Así, según el tipo de frutal, se presentan cosechas en diferentes épocas del año.

En contraste, la semana 25 del año 2014 (21 al 27 de junio) registró un menor ingreso de frutas, con 19.459 t; y para el 2015 fue la semana 46 (14 al 20 de noviembre), con 19.093 t. Este comportamiento obedeció a la reducción en las cosecha de frutas como uva Isabela, limón Tahití, papaya hawaiana, guayaba pera, patilla, banano de Urabá y granadilla.

Otros grupos (procesados, granos, cereales, lácteos, huevos, carnes y pescados)

Esta categoría fue la que reportó la menor participación en relación a los cuatro grupos analizados, ya que alcanzó las 834.153 t en el año 2014 y en el siguiente año logró las 821.256 t; es decir, al igual que los demás grupos, tuvo una variación negativa, en este caso de 1,55 %.

Cuadro 6. Acopio de «otros grupos» por mercado 2014-2015

Mercado Mayorista	2014 (t)	2015 (t)	Variación (%)
Central Mayorista de Antioquia	280.355	243.001	-13,32
Corabastos	139.827	155.016	10,86
Barranquillita	75.051	79.110	5,41
Cavasa	76.472	66.199	-13,43
Santa Helena	57.421	51.651	-10,05
Mercasa	39.033	45.332	16,14
Cenabastos	37.396	41.488	10,94
Plaza Las Flores	20.536	38.693	88,42
Centroabastos	37.740	33.211	-12,00
Plaza Minorista José María Villa	20.987	18.635	-11,21
Mercar	14.775	14.244	-3,59
La Nueva Sexta	7.029	12.934	84,02
Surabastos	17.255	12.667	-26,59
Central de Abastos de Villavicencio	10.278	8.849	-13,90
Total general	834.153	821.030	-1,57

Fuente: DANE-Sipsa.

Conforme a la entrada en este grupo de alimentos en las 14 centrales donde el Sipsa registra información, el mayor acopiador fue la Central Mayorista de Antioquia, en Medellín, ya que en el año 2014 se registraron 280.355 t y en el 2015 fueron 243.001 t. Le siguió Corabastos, en Bogotá, con 139.827 t (2014) y 155.016 t (2015).

De acuerdo al comportamiento semanal en la categoría otros grupos en la semana 39 del 2014 (27 de septiembre al 3 de octubre) se acopió una mayor cantidad de este tipo de alimentos llegando a las 21.486 t. Y en el caso de 2015 fue la semana 35 (29 de agosto al 4 de septiembre) con 21.248 t. Para estas dos semanas los alimentos más representativos fueron la carne de res, los huevos, el maíz blanco, la leche y el queso costeño.

Entre tanto, en la semana 7 de 2014 (15 al 21 de febrero) y la 11 de 2015 (14 al 20 de marzo) el abastecimiento de este grupo se redujo hasta las 14.306 t y 10.386 t, respectivamente, por efecto de un bajo ingreso de azúcar, arroz, panela y maíz blanco.

En conclusión, durante el año 2014 se obtuvo un total acumulado de 4.440.896 t, y en 2015 llegó a las 4.394.275 t; es decir, se redujo la oferta en un 1,05 % en las catorce centrales donde el Sipsa capturó información de abastecimiento. Ahora bien, de acuerdo con el comportamiento de los grupos de alimentos se identificó que disminuyó el acopio en las cuatro categorías, así: los tubérculos, raíces y plátanos cayeron un 1,87 %; «otros grupos» (carnes, pescados, procesados, granos, cereales, lácteos y huevos) disminuyeron un 1,57 %; las verduras y hortalizas se redujeron en un 0,50 %, y las frutas bajaron un 0,34 %.



Horario de recolección Proyecto Abastecimiento de Alimentos

Territorial	Ciudad	Sitio	Punto de toma	Horario	Día		
Centro	Bogotá D. C.	Corabastos	Bodegas 1 a la 10 y 11 a la 32. la 81 y 82, importados.	00:00-4:00	Domingo		
			Bodegas 1 a la 10 y 11 a la 32. la 81 y 82, importados, granos y procesados.	5.00-24:00 00:00 a 4:00 y 5:00-24:00	Lunes Martes a sábado		
		Las Flores	Bodegas pescados, carnes y lácteos	05:00-07:00	Lunes a sábado		
		Peaje Boquerón	Entrada de vehículos	06:00-21:00	Cada peaje se realiza una semana al mes de Lunes a Viernes		
			Salida de vehículos	06:00-21:00			
		Peaje Chusacá	Entrada de vehículos	06:00-21:00			
			Salida de vehículos	06:00-21:00			
		Peaje Siberia	Entrada de vehículos	06:00-16:00			
	Salida de vehículos		06:00-16:00				
	Peaje Andes	Entrada de vehículos	06:00-16:00				
		Salida de vehículos	06:00-16:00				
	Peaje Calle 13	Entrada de vehículos	06:00-21:00				
		Salida de vehículos	06:00-21:00				
	Centro	Neiva	Surabastos	Puerta 1 (1 carril)		16:00-24:00	Lunes y miércoles
						24:00-04:00	Martes
00:00-04:00 y 16:00-24:00						Jueves	
00:00-04:00 y 16:00-24:00						Viernes	
00:00-04:00					Sábado		
14:00-22:00					Domingo		
Villavicencio		Central de Abastos de Villavicencio (CAV)	Puerta 1 (1 carril)	00:30-04:00 y 06:00-11:00	Lunes		
				15:00-24:00	Martes		
				00:00-04:00 y 06:00-11:00	Miércoles		
				12:00-24:00	Jueves		
				00:00-04:00 y 06:00-11:00	Viernes		
				08:00-18:00			
Peaje Puente Amarillo	Entrada de vehículos	08:00-18:00	Cada peaje se realiza una semana al mes de Lunes a Viernes				
		Salida de vehículos		06:00-16:00			
	Peaje La Libertad	Entrada de vehículos		08:00-18:00			
		Salida de vehículos		06:00-16:00			
	Peaje Ocoa	Entrada de vehículos		08:00-20:00			
		Salida de vehículos		06:00-14:00			
Peaje Pipiral	Entrada de vehículos	11:00-18:00					
	Salida de vehículos	05:00-12:00					
Centro-orienté	Bucaramanga	Centroabastos		Entrada (2 carriles)	00:00-05:00	Domingo	
					02:00-24:00	Lunes	
					00:00-24:00	Martes a sábado	
					Peaje Berlín	Entrada de vehículos	06:30-18:00
			Salida de vehículos			06:30-18:00	
			Peaje Lebrija		Entrada de vehículos	06:30-18:00	
	Salida de vehículos	06:30-18:00					
	Peaje Curos	Entrada de vehículos	06:30-18:00				
		Salida de vehículos	06:30-18:00				
	Peaje Rionegro	Entrada de vehículos	06:30-18:00				
		Salida de vehículos	06:30-18:00				
	Cúcuta	Cenabastos	2 (calle principal, puertas 1, 2, 3, 4 y 5)	00:00-03:00	Domingo		
05:00-12:00 y 16:00-00:00				Lunes			
00:00-12:00 y 16:00-24:00				Martes a sábado			
Nueva Sexta				Ronda a toda la plaza	03:00-04:00 y 05:00-12:00	Lunes a sábado	
El Zulia					05:00-19:00	Lunes a sábado	
Acacios					05:00-19:00	Lunes a sábado	
Puente internacional Simón Bolívar	Entrada y salida de vehículos	15:00-17:00	Lunes a viernes				
		15:00-17:00	Lunes a viernes				
Centro-occidente	Pereira	Mercasa	Puerta 1	00:00-18:00	Lunes		
				06:00-24:00	Martes		
				00:00-24:00	Miércoles y Jueves		
				05:00-20:00	Viernes		

Territorial	Ciudad	Sitio	Punto de toma	Horario	Día			
Centro-occidente	Armenia	Mercar	Puerta 1	03:30-11:00 y 14:00-17:00	Lunes			
				05:00-09:00	Martes			
				06:00-12:00 y 14:00-18:00	Miércoles y viernes			
				03:30-09:00	Jueves			
				04:00-08:00	Sábado			
Noroccidente	Medellín	Central Mayorista de Antioquia (CMA)	Bloques de la Central Mayorista de Antioquia	02:00-10:30 y 11:00-18:00	Lunes a sábado			
		Plaza Minorista José María Villa ¹	Sótano	03:00-11:30	Lunes a sábado			
			Quincalla	01:00-09:00				
			Muelle	01:00-09:00				
		Peaje Versalles	Entrada de vehículos	22:00-24:00	Lunes a Sábado (Versalles toma información en la noche del Domingo)			
			Salida de vehículos	22:00-24:00				
			Entrada de vehículos	00:00-13:30				
			Salida de vehículos	00:00-13:30				
			Peaje Guarne	Entrada de vehículos		05:00-19:00		
				Salida de vehículos		05:00-19:00		
		Peaje Hatillo	Entrada de vehículos	05:00-19:00				
			Salida de vehículos	05:00-19:00				
		Peaje San Cristóbal	Entrada de vehículos	05:00-19:00				
Salida de vehículos	05:00-19:00							
Suroccidente	Cali	Santa Helena	Se realizan varias rondas en las calles del mercado	06:30-13:00 y 17:00-24:00	Lunes			
				00:00-03:00, 13:30-17:00 y 19:00-24:00	Martes			
				00:00-06:30 y 08:30-17:00 y 19:00-24:00	Miércoles			
				00:00-03:00 y 07:00-24:00	Jueves			
				00:00-19:00 y 19:00-24:00	Viernes			
				00:00-03:00, 05:30-09:30 y 19:00-24:00	Sábado			
				06:00-24:00	Domingo y miércoles			
				Cavasa	Entrada (carril 1 y 2)	00:00-01:00 y 06:00-12:00	Lunes y jueves	
						06:00-10:00	Martes	
						06:00-12:00	Viernes	
						06:00-10:00	Sábado	
				Ipiales	Centro de acopio	Entrada (1 carril)	04:00-08:00 y 13:00-18:00	Lunes
							13:00-18:00	Martes
13:00-18:00	Miércoles							
13:00-18:00	Jueves							
04:00-08:00 y 13:00-18:00	Viernes							
Norte	Barranquilla	Barranquillita	Rondas por sectores de El boliche, La 43, parqueaderos, bodegas y locales mayoristas	18:00-24:00	Domingo			
				00:00-02:30 y 08:00-17:00	Lunes y viernes			
				08:00-17:00 y 18:00-24:00	Martes y jueves			
				00:00-02:30	Miércoles			
				07:00-13:00	Lunes			
		Granabastos	Entrada y bodegas	08:00-13:00	Martes			
				10:00-18:00	Miércoles			
				12:00-21:00	Jueves			
				08:00-16:00	Viernes			
				10:00-18:00	Domingo			

¹ Anteriormente denominada Coomerca



@DANE_Colombia



/DANEColombia



/DANEColombia

