

Comportamiento en los diferentes mercados

Ingreso de alimentos a los principales mercados del país entre junio y julio de 2015



Fuente: DANE

En el presente boletín de abastecimiento de alimentos, en el que se analiza el periodo comprendido entre junio y julio de 2015, se registra un aumento en el ingreso de alimentos del 14,63 % respecto al volumen total abastecido en los mercados que cubre esta investigación del Sipsa.

En el periodo se observó que en las dieciséis centrales mayoristas aumentó el abastecimiento en los diferentes grupos de alimentos. A continuación se relaciona la información detallada sobre el volumen y porcentaje de alimentos abastecidos en los mercados de las principales ciudades del país.

Armenia, Mercar

En este mercado el ingreso de alimentos mostró un aumento del 20,92 %, al registrar 7.852 toneladas (t) en julio; 1.358 t más con respecto al volumen ingresado en el mes de junio.

Al respecto, el grupo de las frutas registró un mayor abastecimiento de alimentos, del orden del 28,83 %, destacan-

do la buena oferta de mango Tommy y patilla procedentes, respectivamente, de Espinal (Tolima) y de la central de Corabastos en Bogotá. Le siguieron en orden de importancia la categoría «otros grupos»¹, que registró un incremento en el acopio del 25,98 % durante este mes, producto del mayor ingreso de alimentos como la carne de cerdo y el maíz amarillo. Los tubérculos, raíces y plátanos, que aumentaron en un 17,85 %, a causa de una mayor oferta de papa parda pastusa que llegó de la central de Corabastos en Bogotá, y yuca de La Tebaida, en el departamento del Quindío. Y el grupo de las verduras y hortalizas, que mostró un mayor ingreso de alimentos, del 10,69 %, siendo el pepino cohombro y el repollo los productos que más incidieron en este comportamiento.

Durante el mes de julio, en Mercar, los tubérculos, raíces y plátanos tuvieron una participación de 37,23 % del total de carga ingresada, seguidos por las frutas frescas con un 26,68 %, otros grupos con un 20,07 %, y las verduras y hortalizas con 16,02 %.

Barranquilla, Barranquillita

En la ciudad de Barranquilla la entrada de alimentos a lo largo del mes de julio tuvo un aumento del 8,61 % respecto al mes anterior, al pasar de 23.706 t a 25.747 t de alimentos.

El grupo que mostró el mayor volumen abastecido fue las verduras y hortalizas con una tendencia al alza del 12,85 %, debido a la buena oferta de alimentos como la habichuela y el pepino cohombro procedentes de la central de Centroabastos, en Bucaramanga. Le siguió la categoría «otros grupos», la cual registró un incremento en el suministro de alimentos del 12,13 %, causado por alimentos como el chocolate de mesa y la panela. Y el grupo de los tubérculos, raíces y plátanos registró un aumento del 9,78 %, ocasionado por los mayores volúmenes de ñame y papa única que llegaron de El Carmen de Bolívar (Bolívar) y de Tunja (Boyacá). A diferencia, el

¹ Categoría en la que se recoge la información sobre el grupo de carnes y pescados, alimentos procesados, granos y cereales, lácteos y huevos.

CONTENIDO	pág.	pág.	
Ingreso de alimentos a los principales mercados del país entre junio y julio de 2015	1	La producción de pasifloras y su abastecimiento a los mercados mayoristas	8
Peajes: entrada de alimentos a Bogotá	8	Horario de recolección Proyecto de Abastecimiento	12



Fuente: DANE

grupo de las frutas frescas reportó una disminución en el abastecimiento del 0,93 %, como consecuencia de una menor oferta de lulo y tomate de árbol.

La distribución de los alimentos que ingresaron a este mercado durante el mes de julio fue así: «otros grupos» con un 31,87 %, seguidos de los tubérculos, raíces y plátanos con 24,69 %, verduras y hortalizas con 21,80 % y las frutas frescas con un 21,64 %.

Barranquilla, Granabastos

Esta central presentó un aumento en el ingreso de alimentos, pasando de 6.851 t en el mes de junio a 7.566 t en el mes de julio, lo que le significó una variación del 10,44 %.

Este comportamiento se debió al mayor ingreso en el grupo de los tubérculos, raíces y plátanos, ya que registró un incremento en el aprovisionamiento de alimentos del 23,54 %, ante la buena oferta de papa única proveniente del municipio de Tunja (Boyacá). Le siguió las verduras y hortalizas, que mostraron un aumento en el ingreso de alimentos del 10,00 %, lo que obedeció al mayor aprovisionamiento de lechuga Batavia y habichuela provenientes, respectivamente, de la central de Corabastos, en Bogotá, y de Ocaña, en el departamento de Norte de Santander. Respecto al grupo de los procesados, se registró un incremento del 8,68 %, debido a la buena oferta de huevo que llegó de Baranóa (Atlántico). Y en las frutas frescas reportaron una variación del 5,86 %, debido al buen suministro de uva nacional desde La Unión, en el departamento del Valle del Cauca.

La participación por cada grupo de alimentos para el mes de julio en el mercado de Granabastos estuvo distribuida de la siguiente manera: otros grupos, 73,48 %; tubérculos,

raíces y plátanos, 13,80 %; verduras y hortalizas, 6,98 %, y frutas, 5,73 %.

Bogotá, Corabastos

En esta central el ingreso de alimentos durante el mes de julio reveló un aumento del 15,29 % con respecto al mes de junio al reportar 167.299 t en total; es decir, 22.189 t más que el periodo anterior.

El Sipsa registró un incremento en el acopio en los cuatro grupos de alimentos que fueron analizados. Así, el suministro en la categoría de los procesados presentó un aumento en el abastecimiento de alimentos del 29,92 %, debido a la mayor entrada de arroz proveniente de Espinal, en Tolima, y de Villavicencio, en el Meta. Le siguió el grupo de los tubérculos, raíces y plátanos, ya que evidenció un incremento en el ingreso de alimentos en un 17,30 %, originado por una mayor oferta de papas R-12 y única, que llegaron de Chocontá y Villapinzón, en el departamento de Cundinamarca. En las verduras y hortalizas se registró una mayor entrada de carga en un 12,43 %, lo que obedeció a un aumento en el acopio de cilantro proveniente de Une y ajo de Mosquera, ambos en el departamento de Cundinamarca. Y el grupo de las frutas presentó una mayor entrada en el acopio de alimentos, del orden del 12,36 %, destacando el buen ingreso de alimentos como la piña Gold procedente de Villavicencio, en el departamento del Meta, y el tomate de árbol que llegó de Fusagasugá y San Bernardo, en Cundinamarca.

Durante el mes de julio la distribución de los alimentos que ingresaron a Corabastos fue así: verduras y hortalizas con

Cuadro 1. Variación en el abastecimiento de alimentos según ciudad y mercado mayorista 2015 (junio-julio)

Ciudades	Mercados	Toneladas		
		Junio	Julio	Variación (%)
Armenia	Mercar	6.494	7.852	20,92
Barranquilla	Barranquillita	23.706	25.747	8,61
Barranquilla	Granabastos	6.851	7.566	10,44
Bogotá	Corabastos	145.109	167.299	15,29
Bogotá	Las Flores	3.906	4.338	11,05
Bucaramanga	Centroabastos	31.162	36.722	17,84
Cali	Cavasa	22.240	26.980	21,31
Cali	Santa Helena	22.795	25.263	10,83
Cúcuta	Cenabastos	15.791	16.495	4,46
Cúcuta	La Nueva Sexta	1.173	1.468	25,13
Ipiales	Centro de Acopio	4.971	6.652	33,81
Medellín	CMA	52.401	61.874	18,08
Medellín	Coomerca	13.613	14.352	5,43
Neiva	Surabastos	7.367	8.213	11,49
Pereira	Mercasa	7.287	7.669	5,24
Villavicencio	CAV	6.683	7.403	10,78
Total		371.548	425.892	14,63

Fuente: SIPSA, Ministerio de Agricultura y Desarrollo Rural-DANE.

Cuadro 2. Volumen y participación del abastecimiento por grupos de alimentos en dieciséis mercados mayoristas del país 2015 (junio-julio)

Grupo						Conclusión					
	Junio		Julio		Variación (%)	Junio		Julio		Variación (%)	
	Volumen (t)	Participación (%)	Volumen (t)	Participación (%)		Volumen (t)	Participación (%)	Volumen (t)	Participación (%)		
Armenia, Mercar											
Frutas	1.626	25,04	2.095	26,68	28,83	Tubérculos, raíces y plátanos	6.173	39,09	6.998	42,43	13,37
Otros grupos	1.251	19,26	1.576	20,07	25,98	Total Cenabastos	3.498	22,15	3.557	21,56	1,69
Tubérculos, raíces y plátanos	2.481	38,20	2.923	37,23	17,85		15.791	100,00	16.495	100,00	4,46
Verduras y hortalizas	1.136	17,50	1.258	16,02	10,69	Cúcuta, La Nueva Sexta					
Total Mercar	6.494	100,00	7.852	100,00	20,92	Frutas	260	22,20	348	23,68	33,46
Barranquilla, Barranquillita											
Frutas	5.624	23,72	5.572	21,64	-0,93	Otros grupos	884	75,40	1.072	73,05	21,24
Otros grupos	7.319	30,87	8.207	31,87	12,13	Tubérculos, raíces y plátanos	13	1,11	27	1,87	110,33
Tubérculos, raíces y plátanos	5.790	24,42	6.356	24,69	9,78	Verduras y hortalizas	15	1,29	21	1,40	35,89
Verduras y hortalizas	4.974	20,98	5.613	21,80	12,85	Total La Nueva Sexta	1.173	100,00	1.468	100,00	25,13
Total Barranquillita	23.706	100,00	25.747	100,00	8,61	Ipiales Centro de Acopio					
Barranquilla Granabastos											
Frutas	409	5,98	433	5,73	5,86	Frutas	292	5,87	405	6,09	38,89
Otros grupos	5.115	74,67	5.560	73,48	8,68	Tubérculos, raíces y plátanos	2.291	46,09	2.925	43,96	27,65
Tubérculos, raíces y plátanos	845	12,34	1.044	13,80	23,54	Verduras y hortalizas	2.389	48,05	3.323	49,95	39,11
Verduras y hortalizas	480	7,01	528	6,98	10,00	Total Centro de Acopio	4.971	100,00	6.652	100,00	33,81
Total Granabastos	6.851	100,00	7.566	100,00	10,44	Medellín, Central Mayorista de Antioquia					
Bogotá, D. C., Corabastos											
Frutas	36.094	24,87	40.556	24,24	12,36	Frutas	11.670	22,27	14.688	23,74	25,87
Otros grupos	12.416	8,56	16.131	9,64	29,92	Otros grupos	18.648	35,59	22.181	35,85	18,94
Tubérculos, raíces y plátanos	41.192	28,39	48.317	28,88	17,30	Tubérculos, raíces y plátanos	10.789	20,59	12.634	20,42	17,10
Verduras y hortalizas	55.407	38,18	62.295	37,24	12,43	Verduras y hortalizas	11.294	21,55	12.371	19,99	9,53
Total Corabastos	145.109	100,00	167.299	100,00	15,29	Total CMA	52.401	100,00	61.874	100,00	18,08
Bogotá, D. C., Las Flores											
Otros grupos	3.906	100,00	4.338	100,00	11,05	Medellín, Plaza Minorista Coomerca					
Total Las Flores	3.906	100,00	4.338	100,00	11,05	Frutas	4.314	31,69	4.573	31,86	6,00
Bucaramanga, Centroabastos											
Frutas	10.566	33,91	12.748	34,71	20,65	Otros grupos	1.416	10,40	1.488	10,37	5,09
Otros grupos	2.588	8,30	2.964	8,07	14,52	Tubérculos, raíces y plátanos	4.711	34,61	4.839	33,71	2,71
Tubérculos, raíces y plátanos	8.424	27,03	9.776	26,62	16,05	Verduras y hortalizas	3.172	23,30	3.452	24,05	8,83
Verduras y hortalizas	9.584	30,76	11.235	30,59	17,22	Total Coomerca	13.613	100,00	14.352	100,00	5,43
Total Centroabastos	31.162	100,00	36.722	100,00	17,84	Neiva, Surabastos					
Cali, Cavasa											
Frutas	2.488	11,19	2.871	10,64	15,40	Frutas	1.848	25,09	2.202	26,81	19,15
Otros grupos	4.884	21,96	6.594	24,44	35,02	Otros grupos	645	8,76	648	7,89	0,37
Tubérculos, raíces y plátanos	10.036	45,13	11.754	43,57	17,12	Tubérculos, raíces y plátanos	2.746	37,28	2.914	35,48	6,11
Verduras y hortalizas	4.833	21,73	5.761	21,35	19,21	Verduras y hortalizas	2.127	28,87	2.449	29,82	15,16
Total Cavasa	22.240	100,00	26.980	100,00	21,31	Total Surabastos	7.367	100,00	8.213	100,00	11,49
Cali, Santa Helena											
Frutas	8.458	37,11	8.958	35,46	5,91	Pereira, Mercasa					
Otros grupos	4.337	19,02	4.934	19,53	13,78	Frutas	1.550	21,27	2.074	27,05	33,84
Tubérculos, raíces y plátanos	5.228	22,94	6.152	24,35	17,68	Otros grupos	3.877	53,20	3.599	46,93	-7,17
Verduras y hortalizas	4.772	20,93	5.218	20,66	9,36	Tubérculos, raíces y plátanos	962	13,20	930	12,13	-3,34
Total Santa Helena	22.795	100,00	25.263	100,00	10,83	Verduras y hortalizas	898	12,33	1.066	13,90	18,67
Cúcuta, Cenabastos											
Frutas	2.678	16,96	2.500	15,16	-6,62	Total Mercasa	7.287	100,00	7.669	100,00	5,24
Otros grupos	3.443	21,80	3.440	20,85	-0,08	Villavicencio, Central de Abastos de Villavicencio					
Total											
						Frutas	6.683	100,00	7.403	100,00	10,78
						Otros grupos					8,61
						Tubérculos, raíces y plátanos					19,36
						Verduras y hortalizas					8,64
						Total CAV					12,07
											10,78
						Total	371.548		425.892		14,63

n.d. No disponible.

Fuente: SIPSA, Ministerio de Agricultura y Desarrollo Rural-DANE.



37,24 %, seguidas por los tubérculos, raíces y plátanos con el 28,88 %, las frutas frescas con un 24,24 % y «otros grupos» con 9,64 %.

Bogotá, Las Flores

El abastecimiento para este mercado en el mes de julio registró un aumento del 11,05 % respecto a junio, pues pasó de 3.906 t a 4.338 t.

Este incremento se debió a un mayor acopio de los productos incluidos en la categoría de «otros grupos», especialmente de bagre, basa, bocachico, cachama, nicuro, pescados de mar y tilapia.

Bucaramanga, Centroabastos

En Centroabastos el suministro de alimentos entre los meses de junio y julio tuvo un aumento del 17,84 %.

El grupo de las frutas frescas reportó un incremento del 20,65 %, marcado por una mayor oferta de mandarina arrayana que provino de Rionegro, en Santander, y papaya hawaiana de San Alberto, en Cesar. Siguió el grupo de las verduras y hortalizas, que mostró un aumento en el abastecimiento del 17,22 %, influido por la mayor entrada de cebolla junca y pimentón. El grupo de los tubérculos, raíces y plátanos reportó un incremento del 16,05 %, ocasionado por el mayor acopio de papa única cosechada en los municipios de Tunja y Belén, en Boyacá. Y la categoría de los procesados reportó un aumento en el ingreso de alimentos en un 14,52 %, que estuvo determinado por un mayor acopio de bebidas lácteas desde Girón, en el departamento de Santander, y de productos de panadería que llegaron de Bucaramanga, en el mismo departamento.

Para el mes de julio la distribución de los alimentos que ingresaron a este mercado estuvo concentrada en mayor proporción en el grupo de las frutas frescas con un 34,71 %, seguido del grupo de las verduras y hortalizas con el 30,59 %; posteriormente se ubicó el grupo de los tubérculos, raíces y plátanos con un 26,62 %, y por último, «otros grupos» con un 8,07 %.

Cali, Cavasa

En este mercado se presentó un aumento en el ingreso de alimentos, pasando de 22.240 t en el mes de junio a 26.980 t en el mes de julio, lo que le significó una variación del 21,31 %.

Este comportamiento se debió a un incremento en el ingreso de los cuatro grupos de alimentos. En primer lugar, el grupo de los procesados reportó un aumento en el in-



Fuente: DANE

greso de alimentos del 35,02 %, debido a una buena entrada de azúcar desde los ingenios en Candelaria (Valle del Cauca). Le siguió el grupo de las verduras y hortalizas, que presentó un incremento en el ingreso de alimentos del 19,21 %, lo que obedeció al mayor aprovisionamiento de ahuyama y tomate larga vida, provenientes de Padilla (Cauca) y La Unión (Nariño). En cuanto al grupo de los tubérculos, raíces y plátanos, se registró una variación del 17,12 %, ya que presentó una mayor oferta de papa criolla y arracacha amarilla, procedentes de los municipios de Ipiales (Nariño) y Cajamarca (Tolima). Y las frutas frescas revelaron un incremento en el acopio de alimentos, reportando una variación del 15,40 %, debido al buen suministro de mandarina arrayana desde Florida, en el Valle del Cauca.

La participación por cada grupo de alimentos para el mes de julio en el mercado de Cavasa estuvo distribuida de la siguiente manera: tubérculos, raíces y plátanos, 43,57 %; otros grupos, 24,44 %; verduras y hortalizas, 21,35 %, y frutas, 10,64 %.

Cali, Santa Helena

En el mes de julio el ingreso de alimentos al mercado de Santa Helena, en la ciudad de Cali, aumentó en un 10,83 %, alcanzando las 25.263 t.

Este comportamiento se debió a la mayor oferta en los cuatro grupos de alimentos a los que el Sipsa hace seguimiento. En primer lugar se ubicó el grupo de los tubérculos, raíces y plátanos, ya que reportó un incremento en la oferta de alimentos del 17,68 %, evidenciando una mayor cantidad de papa nevada, que por esta época del año se surte desde Pasto (Nariño). Le siguió la categoría de los

procesados, que registraron un aumento en el abastecimiento del 13,78 %, a raíz del mayor suministro de huevo y pastas alimenticias que llegaron, respectivamente, desde Palmira y Yumbo, en el Valle del Cauca. De la misma manera, el grupo de las verduras y hortalizas tuvo un incremento en el abastecimiento del 9,36 %, registrando un mayor ingreso de frijol verde que provino de Candelaria (Valle del Cauca). Y el grupo de las frutas frescas registró un aumento en el abastecimiento del 5,91 %, explicado por una mayor oferta de lulo proveniente de Pitalito (Huila) y guayaba pera de La Unión (Valle del Cauca).

La participación de los grupos para el acumulado del mes de julio fue así: frutas frescas, 35,46 %; tubérculos, raíces y plátanos, 24,35 %; verduras y hortalizas, 20,66 %, y otros grupos, 19,53 %.

Cúcuta, Cenabastos

El ingreso de alimentos a Cenabastos para el mes de julio presentó un aumento del 4,46 %, ya que alcanzó las 15.791 t frente a 16.495 t que se registraron en el mes de junio.

Esta situación fue el resultado de una mayor oferta en dos de los cuatro grupos de alimentos. Así, el grupo de los tubérculos, raíces y plátanos reportó un incremento del 13,37 %. Le siguió el grupo de las verduras y hortalizas, que aumentó la entrada de alimentos en un 1,69 %. A diferencia, el grupo de las frutas frescas registró un descenso del 6,62 %. Y los productos procesados mostraron una disminución en el abastecimiento de alimentos del 0,08 %. En el grupo de los tubérculos, raíces y plátanos los productos que presentaron una mayor entrada fueron la papa criolla y el plátano hartón verde que llegaron res-

pectivamente de los municipios de Pamplona (Norte de Santander) y Saravena (Arauca). Y el grupo de las verduras y hortalizas registró un buen ingreso de calabaza desde Silos, en el departamento de Norte de Santander. Por el contrario, en las frutas, los productos que tuvieron una menor presencia fueron la guanábana y la naranja Valencia. En los procesados se observó un descenso en el ingreso de panela y pastas alimenticias que llegaron de Santana (Boyacá) y Cúcuta (Norte de Santander).

La participación de los grupos para el acumulado del mes de julio fue así: los tubérculos, raíces y plátanos con un 42,43 %, las verduras y hortalizas con 21,56 %, otros grupos con un 20,85 % y las frutas frescas con 15,16 %.

Cúcuta, La Nueva Sexta

En este mercado el ingreso de alimentos mostró un aumento del 25,13 %, al registrar 1.468 t en julio; 294 t más con respecto al volumen ingresado en el mes de junio.

El grupo de los tubérculos, raíces y plátanos aumentó su abastecimiento en un 110,33 %, siendo la yuca el alimento que incidió en este comportamiento. Le siguió el grupo de las verduras y hortalizas, que presentaron un incremento en el acopio del 35,89 % durante este mes, y el producto con mayor ingreso fue el cilantro. Las frutas reportaron un incremento en el abastecimiento al registrar una variación del 33,46 %, a raíz de la mayor oferta de piña perolera, procedente de Lebrija, en Santander. Y la categoría «otros grupos» registró un mayor ingreso de alimentos, del orden del 21,24 %, como resultado de la buena oferta de productos de panadería y carne de pollo.

En orden de magnitud en el mes de julio, en La Nueva Sexta, los grupos de alimentos se distribuyeron de la siguiente manera: otros grupos tuvieron una participación de 73,05 %, del total de carga ingresada, seguidos por las frutas frescas con 23,68 %, tubérculos, raíces y plátanos con un 1,87 % y las verduras y hortalizas con 1,40 %.

Ipiales, Centro de Acopio

En este mercado el abastecimiento de alimentos mostró un aumento del 33,81 %, al registrar 6.652 t en julio; 1.681 t más con respecto al volumen que ingresó en el mes de junio.

Así, para este mes, en el grupo de las verduras y hortalizas se registró un incremento equivalente al 39,11 %, siendo la arveja verde en vaina el producto que más incidió en este comportamiento. En el caso de las frutas, se registró un aumento en el abastecimiento del 38,89 %, a



Fuente: DANE



Fuente: DANE

causa de una mayor oferta de naranja Valencia que llegó de Armenia, en el departamento de Quindío. Y el grupo de los tubérculos, raíces y plátanos reportó un incremento en el abastecimiento al registrar una variación del 27,65 %, a causa de la mayor oferta de papa parda pastusa procedente de Potosí, en Nariño.

Durante el mes de julio, en el Centro de Acopio, las verduras y hortalizas tuvieron una participación del 49,95 %, seguidas por los tubérculos, raíces y plátanos con un 43,96 % y las frutas con un 6,09 %.

Medellín, Central Mayorista de Antioquia (CMA)

En la principal central Mayorista de Medellín, el abastecimiento aumentó en un 18,08 %, al registrar un volumen de 61.874 t en el presente mes, frente a 52.401 t ingresadas en junio.

En esta central el grupo de las frutas frescas incrementó su acopio en un 25,87 %. Le siguieron los procesados, pues reportaron un aumento en el acopio de alimentos del 18,94 %. En cuanto al grupo de los tubérculos, raíces y plátanos, reportaron un mayor ingreso de alimentos del 17,10 %. Y en el grupo de las verduras y hortalizas se registró una mayor oferta en el abastecimiento, del 9,53 %. Respecto al comportamiento de las frutas frescas, los mayores despachos de mango Tommy se dieron desde La Mesa (Cundinamarca), lo que causó el aumento en el abastecimiento de este grupo. El comportamiento de los procesados se explicó por el mayor ingreso de arroz procedente de Espinal (Tolima). En los tubérculos, raíces y plátanos el incremento se debió a la mayor entrada de papa nevada procedente de El Santuario, en Antioquia, y de yuca proveniente de Mutatá,

en el mismo departamento. Y en el grupo de las verduras y hortalizas se observó una mayor oferta de brócoli procedente de Marinilla, en Antioquia.

La distribución de los grupos en la CMA, para el mes de julio, fue la siguiente: «otros grupos», 35,85 %; frutas, 23,74 %; tubérculos raíces y plátanos, 20,42 %, y verduras y hortalizas, 19,99 %.

Medellín, Coomerca

En la central Coomerca de Medellín el abastecimiento de alimentos aumentó en 5,43 %, al registrar un volumen de 14.352 t en el mes de julio, frente a 13.613 t reportadas en el mes de junio.

Este incremento se explicó por un mayor ingreso en los cuatro grupos de alimentos analizados por el Sipsa. De acuerdo con lo anterior, las verduras y hortalizas registraron un incremento en el ingreso de alimentos del 8,83 %. Le siguieron las frutas frescas, que reportaron un aumento del 6,00 %. Luego la categoría «otros grupos», que registró un mayor acopio de alimentos, del 5,09 %. Y los tubérculos, raíces y plátanos, que reportaron un incremento del 2,71 %. Respecto al comportamiento de las verduras y hortalizas, se presentó un mayor suministro en el abastecimiento con productos como cilantro y lechuga Batavia procedentes del municipio de Marinilla, en Antioquia. El incremento en el abastecimiento de las frutas frescas obedeció a una mayor oferta de fresa y mora desde La Unión y Guarne, respectivamente, en el departamento de Antioquia. En el grupo de los procesados, este aumento se debió a un mayor ingreso de productos como leche pasteurizada UHT y productos de panadería que llegaron de Rionegro y Medellín, respectivamente, en el departamento de Antioquia. Y el comportamiento en los tubérculos, raíces y plátanos se debió a la mayor entrada de los plátanos guineo y hartón verde, procedentes respectivamente de Riosucio (Caldas) y de Andes, en el departamento de Antioquia.

La distribución del abastecimiento por grupos en Coomerca, para el mes de julio, fue la siguiente: tubérculos, raíces y plátanos, 33,71 %; frutas frescas, 31,86 %; verduras y hortalizas, 24,05 %, y «otros grupos», 10,37 %.

Neiva, Surabastos

En la central de Surabastos, en Neiva, el abastecimiento de alimentos en el mes de julio registró un aumento del 11,49 % respecto al mes de junio.

En su orden, se tiene que el acopio en el grupo de las frutas frescas registró un incremento en el ingreso de ali-

mentos del 19,15 %, originado por un mayor volumen de lulo y mango Tommy. Le siguió el acopio de las verduras y hortalizas, que registró una variación en el suministro de alimentos del 15,16 %, debido a la mayor oferta de ahuyama y cebolla cabezona. Respecto al grupo de los tubérculos, raíces y plátanos se identificó un mayor ingreso, del orden del 6,11 %, explicado por una buena oferta de papa suprema que provino del municipio de Pasto, en el departamento de Nariño. Y la categoría de los procesados reportó un aumento en el abastecimiento del 0,37 %, debido al mayor ingreso de panela proveniente de Isnos, en Huila.

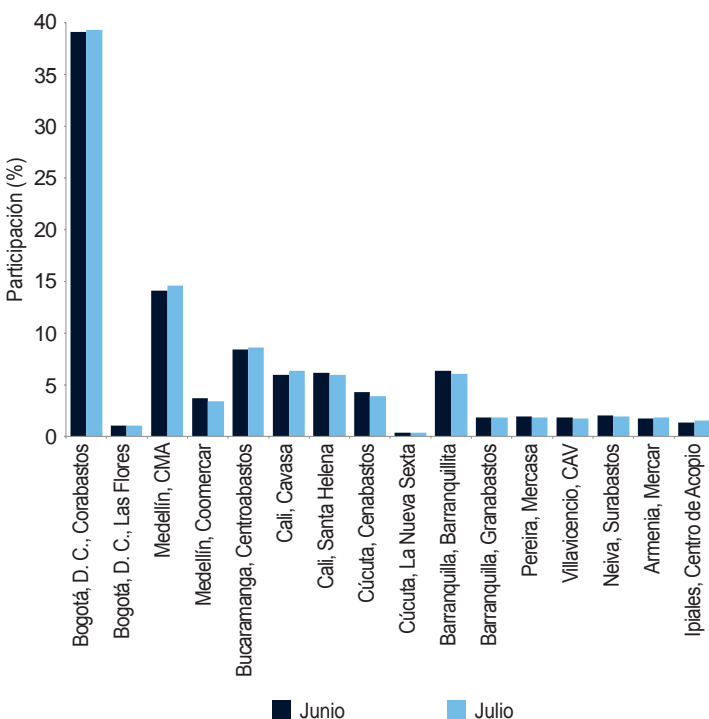
En el mercado de Surabastos, en el mes de julio, la mayor participación en el ingreso de alimentos la presentó el grupo de los tubérculos, raíces y plátanos con un 35,48 %, seguido por las verduras y hortalizas con el 29,82 %, las frutas con un 26,81 % y « otros grupos» con un 7,89 %.

Pereira, Mercasa

El abastecimiento en el mes de julio para la central de Mercasa reportó un aumento del 5,24 %, respecto al mes anterior, al pasar de 7.287 a 7.669 t.

En esta central se encontró que el grupo de las frutas frescas reveló un incremento en el ingreso de alimentos

Gráfico 1. Participación en el abastecimiento de alimentos registrado en los mercados mayoristas del país 2015 (junio-julio)



Fuente: SIPSA, Ministerio de Agricultura y Desarrollo Rural-DANE.

del 33,84 %, originado por un mayor volumen de aguacate papelillo que llegó de Pereira (Risaralda). Le siguió el grupo de las verduras y hortalizas, que tuvo un aumento en el acopio de un 18,67 %, destacándose una mayor entrada de habichuela y chócolo mazorca. A diferencia, los procesados reportaron un descenso en el abastecimiento de alimentos del 7,17 %, debido a una menor presencia de carne de pollo proveniente del municipio de Pereira, en Risaralda, y sal yodada de Zipaquirá, en Cundinamarca. Y respecto al grupo de los tubérculos, raíces y plátanos, se presentó una menor oferta de alimentos, del 3,34 %, con productos como la papa suprema y el plátano hartón verde.

Durante el mes de julio, en Mercasa, el abastecimiento de alimentos estuvo distribuido así: «otros grupos», 46,93 %; frutas frescas con un 27,05 %, seguidas por las verduras y hortalizas con 13,90 %, y finalmente tubérculos, raíces y plátanos con un 12,13 %.

Villavicencio, Central de Abastos de Villavicencio

En la central mayorista de Villavicencio, para el mes de julio, aumentó el abastecimiento de alimentos en un 10,78 % con respecto al mes de junio

En primer lugar, el suministro en la categoría de los procesados reportó un mayor ingreso en la entrada de alimentos en un 19,36 %, representado con productos como la carne de cerdo y la sal yodada. Le siguió el grupo de las verduras y hortalizas, pues presentó un aumento en el abastecimiento de alimentos del 12,07 %, reportando un buen ingreso de cilantro y arveja verde en vaina. En el grupo de los tubérculos, raíces y plátanos se presentó un aumento en el ingreso de alimentos del 8,64 %, en el cual fue determinante el mayor acopio de plátano hartón verde, que llegó de Granada y Lejanías, en Meta. Y en el grupo de las frutas frescas también hubo incremento, pues reportaron una variación en el abastecimiento del 8,61 %, a raíz de la mayor oferta de banano Urabá y guayaba pera que llegaron, respectivamente, desde la Central de Corabastos, en Bogotá, y Lejanías, en el departamento de Meta.

La distribución de los alimentos que ingresaron a este mercado durante el mes de julio fue así: tubérculos, raíces y plátanos con el 35,49 %, verduras y hortalizas con un 28,55 %, frutas frescas con un 24,13 %, y «otros grupos» con un 11,83 %.

El gráfico 1 muestra la participación del total de alimentos ingresados en cada uno de los dieciséis mercados analizados, para los meses de junio y julio de 2015.



Peajes: entrada de alimentos a Bogotá

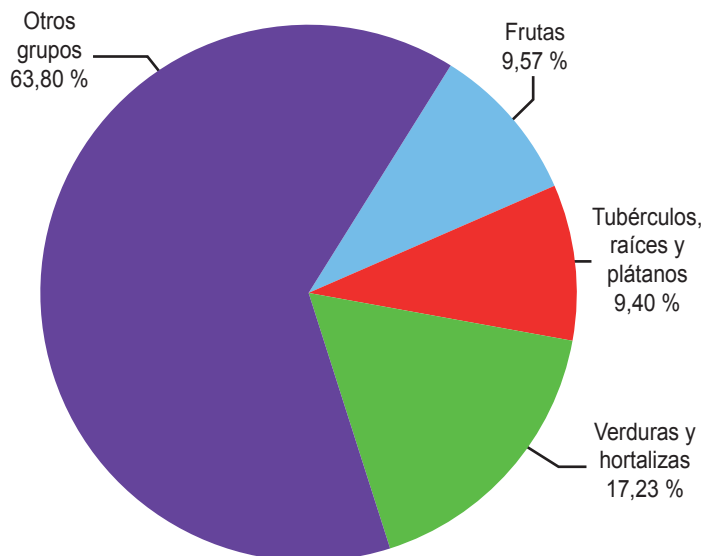


Fuente: DANE

Para el mes de julio en el acumulado de alimentos que transitaban por los peajes de entrada a Bogotá (Andes, Boquerón, Calle 13, Chusacá y Siberia) se registró una mayor presencia de productos de la categoría «otros grupos», equivalente a una participación del 63,80 %, seguida por las frutas frescas con un 9,57 %, los tubérculos,

raíces y plátanos con un 9,40 %, y las verduras y hortalizas con un 17,23 %.

Gráfico 2. Distribución del volumen de alimentos registrados en los peajes de entrada a Bogotá (Andes, Boquerón, Calle 13, Chusacá y Siberia) según grupos 2015 (julio)



Fuente: SIPSA-DANE

La producción de pasifloras y su abastecimiento a los mercados mayoristas

La familia de las pasifloráceas se caracteriza en su mayoría por agrupar plantas enredaderas. Estas poseen unas estructuras denominadas zarcillos que sirven para enredar y trepar, además son leñosas² y alcanzan varios metros de largo, con hojas que crecen alternadas³ en el tallo; sus flores son muy vistosas y son una extensión del tallo. Los frutos son bayas de formas redondas y alargadas, con muchas semillas, y cada una está cubierta por una carnosidad cuyo color varía de acuerdo con la especie y su sabor puede ser dulce o ácido.

En Colombia las pasifloras más comercializadas son el maracuyá (*Passiflora edulis* var. *flavicarpa* Sims), la curuba (*Passiflora mollissima* Bailey), la granadilla (*Passiflora ligularis* Juss) y la gulupa (*Passiflora edulis* Sims). Estas especies se desarrollan tanto en climas tropicales cálidos como fríos. Así, el maracuyá para su óptimo desarrollo requiere temperaturas de los 24 a los 28 °C, la curuba de 13 a 16 °C, la granadilla de los 16 a los 24 °C y la gulupa

de los 15 a los 20 °C, con altitudes recomendadas que van desde los 0 a los 3.200 msnm, según la especie, y precipitaciones entre los 1.500 y los 2.500 mm al año. Estas plantas crecen bien en suelos sueltos de tipo franco y franco arenosos, ricos en materia orgánica, bien drenados y con un pH óptimo entre los 5,5 y 7,5⁴.

En general, los cultivos de las pasifloras requieren de plantulación en vivero, la cual dura aproximadamente unos 60 días; después son llevadas a la siembra al sitio definitivo de cultivo. Es importante destacar que allí las plantas requieren un sistema de tutorado que, dadas sus características de herbáceas y enredaderas, les ayuda al soporte de la especie, permitiendo un mejor arreglo espacial y facilitando la incidencia de la radiación solar, el desarrollo del cultivo, el manejo sanitario y las podas, y además garantiza una mejor cosecha; esta normalmente se inicia entre los 6 y 8 meses después de la siembra, y el cultivo dura comercialmente como máximo hasta 24 meses.

² Esto significa que tienen impregnado en las células un compuesto orgánico denominado lignina, lo que le da al tallo dureza y firmeza.

³ Son las hojas que se ubican cada una en un nudo y dispuestas una a un lado del tallo y otra al lado opuesto.

⁴ Cultivo, poscosecha y comercialización de las pasifloras en Colombia, maracuyá, granadilla, gulupa y curuba. Sociedad Colombiana de Ciencias Hortícolas. Bogotá, 2009.

Para el año 2012, según la Encuesta Nacional Agropecuaria (ENA), se produjeron 65.232 toneladas de maracuyá, 40.865 de granadilla y 21.369 de curuba. En la producción de maracuyá se destacaron los departamentos del Valle del Cauca con el 33,55 %, Huila con el 31,54 % y Santander con el 16,61 %, entre otros. En el caso de la granadilla sobresalió Antioquia como el departamento que reportó la más alta producción con una participación del 51,53 %, Huila con el 33,74 % y Cundinamarca con el 11,21 %. Y en cuanto a la curuba, la mayor producción se dio en el departamento de Boyacá con un 59,77 %, seguido por Norte de Santander con el 29,37 %, y el resto de la oferta llegó de Cundinamarca, Nariño y Antioquia que en conjunto aportaron el 10,86 %.

Ahora bien, en seguida se presentan algunas características del cultivo del maracuyá, la curuba y la granadilla, así como un análisis del comportamiento de los volúmenes abastecidos entre enero de 2013 y junio de 2015.

La central que más volumen acopió de estas tres pasifloras fue Corabastos, en Bogotá, con un total de 76.650 t, lo cual se tradujo en una participación sobre el total consolidado del 50,19 %. Le siguió la Central Mayorista de Antioquia, en Medellín, que concentró el 17,26 % de la oferta, equivalente a 26.361 t. Centroabastos, en Bucaramanga, centralizó el 11,04 %. Santa Helena, en Cali, representó el 4,71 %. En cuanto a las centrales de Barranquillita (Barranquilla), Cavasa (Cali), Surabastos (Neiva), Central de Abastos de Villavicencio, Cenabastos (Cúcuta), Mercasa (Pereira), Coomerca (Medellín), Mercar (Armenia), Granabastos (Barranquilla) y La Nueva Sexta (Cúcuta), se registraron participaciones inferiores al 3,23 % (cuadro 1).



Fuente: <http://foro.portalplantas.com>

Cuadro 1. Volúmenes y participaciones de las principales pasifloras abastecidas 2013 (enero) - 2015 (junio)

Ciudad/Mercado	Toneladas			Total toneladas	Participación (%)
	Maracuyá	Curuba	Granadilla		
Bogotá, D. C., Corabastos	23.403	40.095	13.152	76.650	50,19
Medellín, Central Mayorista de Antioquia	17.212	253	8.897	26.361	17,26
Bucaramanga, Centroabastos	9.413	3.723	3.718	16.854	11,04
Cali, Santa Helena	5.903	72	1.215	7.190	4,71
Barranquilla, Barranquillita	4.460	312	161	4.933	3,23
Cali, Cavasa	2.979	1.029	297	4.305	2,82
Neiva, Surabastos	2.640	148	1.362	4.149	2,72
Villavicencio, Central de Abastos de Villavicencio	2.829	164	217	3.210	2,10
Cúcuta, Cenabastos	1.234	1.626	299	3.158	2,07
Pereira, Mercasa	2.256	5	365	2.625	1,72
Medellín, Coomerca	2.022	107	242	2.371	1,55
Armenia, Mercar	611	9	207	827	0,54
Barranquilla, Granabastos	46	1	3	50	0,03
Cúcuta, La Nueva Sexta	16	0,4	7	23	0,02
Total	75.023	47.543	30.140	152.706	100

Fuente: DANE-Sipsa.

Al observar el comportamiento de los volúmenes abastecidos durante el período de análisis, se encuentra que de marzo a diciembre de 2013 se reportaron menores ingresos, correspondientes a 4.168 y 4.120 toneladas. A diferencia, en los meses de abril y mayo, en este mismo año, se obtuvo el mayor ingreso al lograr 6.081 y 6.214 toneladas. Ahora bien, los meses de abril y diciembre de 2014 fueron los de menor ingreso, con 4.470 y 4.210 toneladas; y mayo y julio, los de mayor acopio, con 6.031 y 6.197 toneladas, respectivamente.

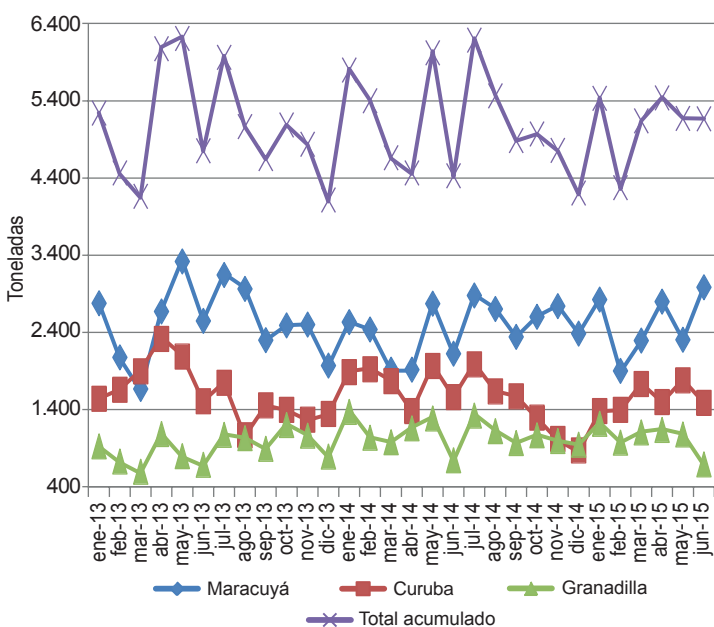
En el presente año, contando con que se tiene información hasta el primer semestre, se observó que febrero fue el mes con el volumen más bajo, al registrar 4.281, y abril el más alto, con 5.445 toneladas.

Al observar el gráfico 3 se identifica que el maracuyá registró los mayores volúmenes y los meses de mayo y julio de 2013 reportaron los mayores inventarios, del orden de 3.322 y 3.148 toneladas, en tanto que los meses de menor ingreso fueron marzo de 2013 y febrero de 2015.

La curuba presentó el segundo volumen en importancia con un total de 47.543 toneladas, presentando el mes de abril de 2013 el mayor acopio y, en contraste, diciembre de 2014 fue el más bajo, con 875 toneladas. La granadilla fue la fruta con los volúmenes más bajos en relación con



Gráfico 3. Volumen de pasifloras en catorce centrales de abastecimiento 2013 (enero) - 2015 (junio)



Fuente: DANE-Sipsa. Cálculos: DANE.

las tres principales pasifloras del estudio al reportar un total de 30.140 toneladas; enero de 2014 fue el mes con el mayor acopio y marzo de 2013 el de menor.

El comportamiento en buena parte de los meses de menor aprovisionamiento obedeció a diversos factores. En 2013, por ejemplo, se registraron varios paros: uno fue el de cafeteros en los meses de febrero y marzo y el otro fue el agrario en agosto y parte de septiembre, los cuales motivaron la reducción de los volúmenes ingresados a las diferentes centrales. También se observó que las épocas vacacionales, especialmente el mes de diciembre de cada año, promueven una reducción en el abastecimiento de estas frutas. Además, otros factores afectan el abastecimiento, como las temporadas de siembra y de cosecha, ya que estas están relacionadas principalmente con las lluvias que influyen en la producción.

Es importante mencionar que los volúmenes presentan variaciones frecuentes mes a mes; esto se puede explicar porque los cultivos de las pasifloras pueden durar produciendo comercialmente hasta por dos años, iniciando las primeras cosechas aproximadamente entre los 6 y 8 meses, y en adelante se recolecta fruta cada dos meses.

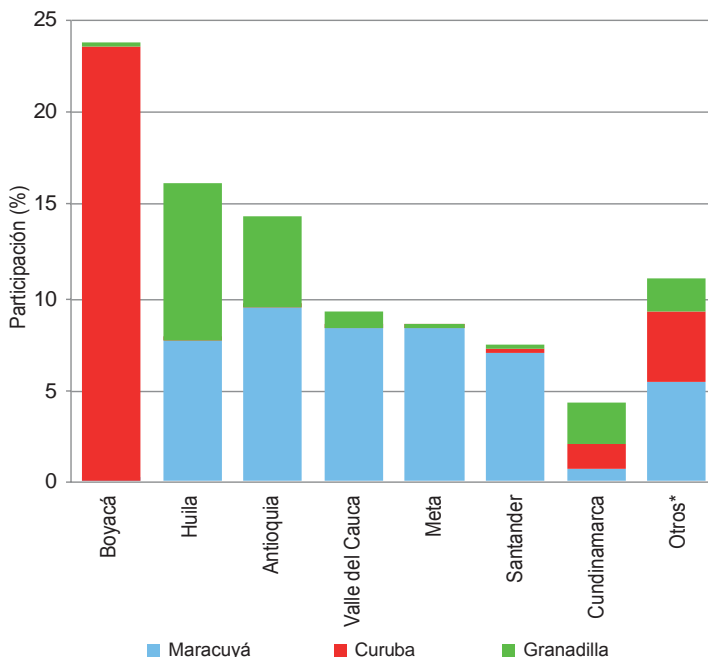
Asimismo, una vez observada la información capturada se logró identificar que entre los departamentos que proveen maracuyá, la mayor cantidad la registró Antioquia

con 9,88 % del abastecimiento total acumulado de pasifloras durante los 30 meses del estudio. Los tres municipios que contribuyeron en mayor proporción fueron Dabeiba, Sopetrán y Chigorodó, y dicho departamento se destacó porque cuenta con condiciones favorables de clima, así como con tierras adecuadas para su cultivo y la vocación de muchos productores que se dedican desde varios años a la producción de esta fruta.

En orden de importancia, a Antioquia le sigue el departamento de Valle del Cauca, registrando una participación del 8,81 %, principalmente los municipios de La Unión y Dagua. Del mismo modo participaron los departamentos del Meta, Huila y Santander con 8,73 %, 8,00 % y el 7,37 %, respectivamente. También aparecen otros 23 departamentos productores con participaciones inferiores a 1,72 %.

El departamento de Boyacá fue el principal proveedor de curuba con 38.079 toneladas, lo que correspondió al 24,94 % del abastecimiento total de esta fruta. Los tres municipios que contribuyeron en mayor proporción fueron Sutamarchán, Tibaná y Nuevo Colón. Es pertinente conocer que Boyacá se destacó en la producción, ya que posee zonas de cultivo con características favorables en cuanto a la adaptabilidad de esta especie, además por la

Gráfico 4. Origen, por departamentos, del abastecimiento de las pasifloras a los mercados mayoristas 2013 (enero) - 2015 (junio)



Fuente: DANE-Sipsa. Cálculos: DANE.

*Otros: corresponde a los departamentos de Norte de Santander, Caldas, Nariño, Tolima, Risaralda, Quindío, Cauca, Córdoba, Arauca, Casanare, Guainía, Cesar, Magdalena, La Guajira, Caquetá, Guaviare, Sucre, Bolívar, Putumayo, Atlántico y Chocó.



Fuente: <http://www.agenciadenoticias.unal.edu.co>

facilidad en el manejo agronómico, la calidad del fruto y la demanda que ejerce el mercado de Corabastos.

Le siguió el departamento de Norte de Santander, registrando una participación del 3,36 % en el total. Entre los municipios que despacharon buena parte de esta producción estuvieron Silos y Pamplona. Otro departamento importante en la producción de curuba fue Cundinamarca con una participación del 1,33 %, principalmente los municipios de San Bernardo y Cabrera.

Respecto a la granadilla, la mayor cantidad provino del departamento del Huila, con un total de 13.872 toneladas, equivalentes al 9,08 % del acopio total de esta fruta; los municipios que contribuyeron en mayor proporción fueron

Pitalito, La Argentina y Santa María. Este departamento se destacó en la producción por sus condiciones climáticas, pues allí se encuentran los requerimientos en cuanto a radiación solar, altitud, temperatura, humedad relativa y precipitación óptimas para su producción y la reducción de problemas sanitarios.

En segundo lugar se ubicó el departamento de Antioquia, registrando una participación del 5,14 %, lo que significó 7.846 toneladas. Entre los municipios que despacharon buena parte de estos inventarios se encuentran Urrao y Abejorral. Del mismo modo, aparecieron otros departamentos como Cundinamarca, Valle del Cauca, Caldas, Risaralda, Santander, Boyacá, Tolima, Quindío, Meta, Cauca, Norte de Santander, Nariño, Chocó, Caquetá, Putumayo y Córdoba, cada uno con participaciones inferiores a 2,41 %.

En este forma, se puede concluir respecto al abastecimiento mensual de las pasifloras, que los mayores volúmenes fueron del maracuyá con 75.023 toneladas, seguido por la curuba con 47.543 y la granadilla con 30.140.

Además, se encontró que Corabastos en Bogotá participó con el mayor volumen acopiado al reportar el 50,19 % del ingreso total acumulado de las pasifloras.

De acuerdo con las principales procedencias, la curuba llegó principalmente del departamento de Boyacá con una participación del 24,94 % del total acumulado; el maracuyá provino en su mayoría de Antioquia, con un 9,88 %, y la granadilla se reportó en mayor proporción desde Huila, con el 9,08 %.



Horario de recolección Proyecto Abastecimiento de Alimentos

Territorial	Ciudad	Sitio	Punto de toma	Horario	Día		
Centro	Bogotá D. C.	Corabastos	Bodegas 11 a la 32, 81 y 82.	22:00-24:00	Domingo		
			Bodegas 1 a la 32, 81 y 82, importados, granos y procesados.	00:00-4:00 y 5:00-24:00	Lunes a viernes		
			Bodegas 11 a la 32, 81 y 82.	00:00-4:00	Sábado		
		Las Flores	Peaje Boquerón	Entrada de vehículos	Bodegas de pescados, carnes y lácteos	05:00-07:00	Lunes a sábado
					Salida de vehículos	06:00-21:00	
		Peaje Chusacá	Peaje Siberia	Entrada de vehículos	Salida de vehículos	06:00-21:00	Todos se realizan cada tres semanas de lunes a viernes, tomando información en dos peajes por semana.
					Salida de vehículos	06:00-21:00	
		Peaje Andes	Peaje Calle 13	Entrada de vehículos	Salida de vehículos	06:00-16:00	
					Salida de vehículos	06:00-16:00	
	Peaje Calle 13	Peaje Calle 13	Entrada de vehículos	Salida de vehículos	06:00-21:00		
				Salida de vehículos	06:00-21:00		
	Centro-orienté	Neiva	Surabastos	Puerta 1 (un carril)	14:00-24:00	Lunes y miércoles	
					24:00-06:00	Martes	
					24:00-06:00 y 14:00-24:00	Jueves	
					24:00-06:00 y 14:00-24:00	Viernes	
24:00-04:00					Sábado		
Villavicencio		Central de Abastos de Villavicencio (CAV)	Puerta 1 (un carril)	14:00-22:00	Domingo		
				00:30-11:00	Lunes		
				05:00-11:00 y 22:00-24:00	Martes		
				00:00-11:00	Miércoles		
				10:00-24:00	Jueves		
		Peaje Ocoa	Peaje Pipiral	Entrada de vehículos	00:00-11:00	Viernes	
					10:00-20:00		
					Salida de vehículos	06:00-16:00	
					Entrada de vehículos	10:00-20:00	
					Salida de vehículos	06:00-16:00	
Centro-occidente	Bucaramanga	Centroabastos	Entrada (2 carriles)	10:00-22:00	Domingo		
				00:00-5:00	Lunes		
				02:00-24:00	Lunes		
				00:00-24:00	Martes a sábado		
				06:30-18:00	Lunes a sábado		
	Peaje Berlín	Peaje Lebrija	Entrada de vehículos	Salida de vehículos	06:30-18:00	Lunes a sábado	
					06:30-18:00		
					06:30-18:00		
					06:30-18:00		
					06:30-18:00		
	Peaje Curos	Peaje Rionegro	Entrada de vehículos	Salida de vehículos	06:30-18:00	Lunes a sábado	
					06:30-18:00		
					06:30-18:00		
					06:30-18:00		
					06:30-18:00		
Cúcuta	Cenabastos	2 (calle principal, puertas 1, 2, 3, 4 y 5)	Entrada y salida de vehículos	00:00-03:00	Domingo		
				05:00-12:00 y 16:00-00:00	Lunes		
				00:00-12:00 y 16:00-23:59	Martes a sábado		
				03:00-04:00 y 05:00-12:00	Lunes a sábado		
				05:00-19:00	Lunes a sábado		
				05:00-19:00	Lunes a sábado		
Pereira	Mercasa	Puerta 1	Entrada y salida de vehículos	15:00-17:00	Lunes a viernes		
				15:00-17:00	Lunes a viernes		
				15:00-24:00	Domingo		
				00:00-18:00	Lunes y miércoles		
				06:00-24:00	Martes y jueves		
				00:00-21:00	Viernes		

Territorial	Ciudad	Sitio	Punto de toma	Horario	Día		
Centro-occidente	Armenia	Mercar	Puerta 1	03:30-11:00 y 14:00-17:00	Lunes		
				05:00-09:00	Martes		
				06:00-12:00 y 14:00-18:00	Miércoles y viernes		
				03:30-09:00	Jueves		
				04:00-08:00	Sábado		
Noroccidente	Medellín	Central Mayorista de Antioquia (CMA)	Bloques de la Central Mayorista de Antioquia	02:00-10:30 y 11:00-18:00	Lunes a sábado		
		Coomerca	Sótano	03:00-11:30	Lunes a sábado		
			Quincalla	01:00-09:00			
		Peaje Versalles	Muelle	01:00-09:00	Lunes a sábado (Versalles toma información en la noche del domingo)		
			Entrada de vehículos	22:00-24:00			
				Salida de vehículos		22:00-24:00	
			Entrada de vehículos	00:00-13:30			
				Salida de vehículos		00:00-13:30	
			Peaje Guarne	Entrada de vehículos		05:00-19:00	
		Salida de vehículos		05:00-19:00			
		Peaje Hatillo	Entrada de vehículos	05:00-19:00			
			Salida de vehículos	05:00-19:00			
Peaje San Cristóbal	Entrada de vehículos	05:00-19:00					
	Salida de vehículos	05:00-19:00					
Suroccidente	Cali	Santa Helena	Se realizan varias rondas en las calles del mercado	06:30-13:00 y 17:00-24:00	Lunes		
				00:00-03:00, 13:30-16:30 y 19:00-24:00	Martes		
				00:00-06:30 y 08:30-17:00 y 19:00-24:00	Miércoles		
				00:00-03:00 y 07:00-24:00	Jueves		
				00:00-13:00 y 19:00-24:00	Viernes		
				00:00-03:00, 05:30-09:30 y 19:00-24:00	Sábado		
				06:00-24:00	Domingo y miércoles		
				Cavasa	Entrada (1 carril)	00:00-12:00	Lunes y jueves
						06:00-10:00	Martes
						06:00-12:00	Viernes
						06:00-11:00	Sábado
				Ipiales	Centro de acopio	Entrada (1 carril)	05:00-09:00 y 13:00-18:00
13:00-18:00	Martes y miércoles						
06:00-09:00 y 13:00-18:00	Jueves						
05:00-09:00 y 13:00-18:00	Viernes						
18:00-24:00	Domingo						
Norte	Barranquilla	Barranquillita	Rondas por sectores de El Boliche, La 43, parqueaderos, bodegas y locales mayoristas	00:00-02:30 y 08:00-17:00	Lunes y viernes		
				08:00-17:00 y 18:00-24:00	Martes y jueves		
				00:00-02:30	Miércoles		
				07:00-13:00	Lunes		
		Granabastos	Entrada y bodegas	08:00-13:00	Martes		
				10:00-18:00	Miércoles y domingo		
				12:00-21:00	Jueves		
				08:00-16:00	Viernes		



@DANE_Colombia



/DANEColombia



/DANEColombia

