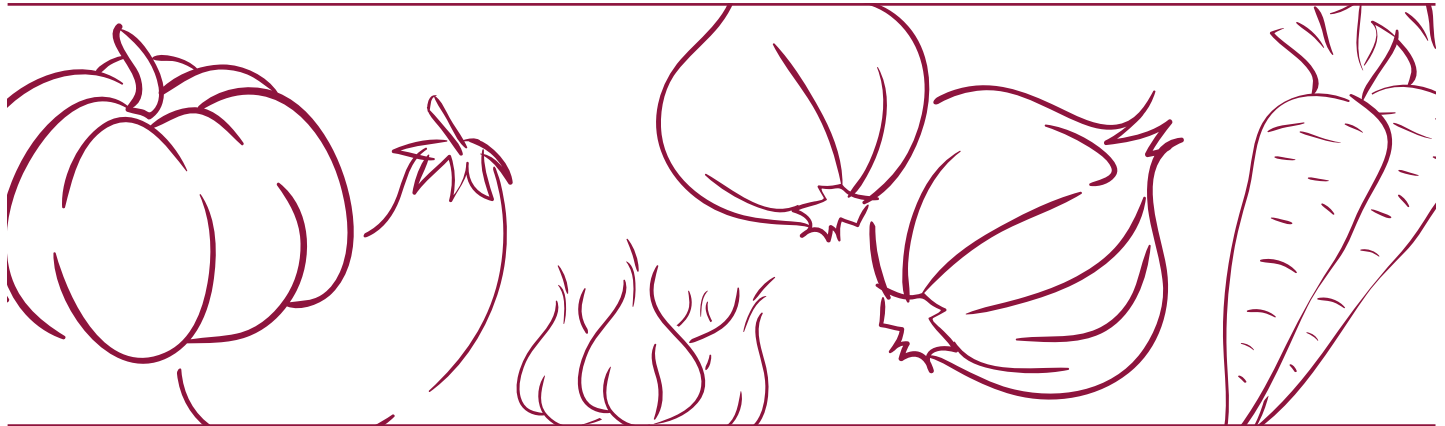


**BOLETÍN MENSUAL**  
**ABASTECIMIENTO DE ALIMENTOS**

**DANE**  
INFORMACIÓN PARA TODOS



**COMPORTAMIENTO  
EN LOS DIFERENTES  
MERCADOS**

**Ingreso de alimentos a los principales mercados del país entre octubre y noviembre de 2018**

En el presente boletín de abastecimiento de alimentos se analiza el periodo comprendido entre octubre y noviembre de 2018, en el cual se registra una disminución en el ingreso de alimentos del 6,83% del volumen total abastecido con relación al lapso inmediatamente anterior, en los mercados que cubre la investigación de abastecimiento del Sipsa. En este periodo se observó que en veinticuatro de las veintinueve centrales mayoristas descendió el abastecimiento en los diferentes grupos de alimentos. A continuación se relaciona la información detallada sobre el volumen y porcentaje de alimentos abastecidos en los mercados de las principales ciudades del país que presentaron tendencia a la baja en su aprovisionamiento.

**Armenia Mercar**

En este mercado el ingreso de alimentos registró un descenso en el abastecimiento del 7,89%, pues ingresaron 781 toneladas (t) menos en noviembre, comparado con octubre.

Los tubérculos, raíces y plátanos disminuyeron su oferta en un 13,88%, por los bajos inventarios de plátano hartón verde que se despachó desde Calarcá, Quimbaya, Montenegro, Córdoba y Armenia (Quindío); papas suprema, criolla, capira, parda pastusa, única y R-12; yuca y arracacha. Por su parte, las frutas reportaron una caída del 7,49%, debido a los menores volúmenes de banano criollo remitidos desde Quindío, naranjas, piña gold, mangos, aguacates, mandarina arrayana y papaya Maradol. El grupo de las verduras y hortalizas disminuyó su abastecimiento en un 6,06%, por el menor ingreso de tomate chonto, cebolla cabeza, zanahoria, lechuga Batavia, repollo, arveja verde en vaina y habichuela. En cambio, la categoría

**CONTENIDO**

Ingreso de alimentos a los principales mercados del país entre septiembre y octubre del 2018 .....	01
Abastecimiento de alimentos en Mercabastos y Mercado Nuevo en Valledupar .....	11
Horario de recolección proyecto de Abastecimiento .....	14



El futuro es de todos

Gobierno de Colombia

**SIPSA** Sistema de Información de Precios y Abastecimiento del Sector Agropecuario

otros grupos<sup>1</sup> presentó un crecimiento en el acopio del 2,82%, debido al mayor aprovisionamiento de arroz proveniente de los molinos localizados en Ibagué y Espinal (Tolima), maíz amarillo, azúcar, café, carne de pollo y cerdo y pastas alimenticias.

Durante el mes de noviembre, en Mercar, la participación de las categorías estuvo distribuida de la siguiente manera: los tubérculos, raíces y plátanos con el 35,44%, las frutas frescas con el 23,27%, las verduras y hortalizas con el 22,88% y los otros grupos con el 18,41%.

### Barranquilla, Granabastos

En esta central el aprovisionamiento de alimentos cayó un 20,77%, al registrar 8.624 t en octubre y 6.833 t en noviembre.

Este comportamiento se debió a los tubérculos, raíces y plátanos, que reportaron una baja del 29,38%, lo cual obedeció a la menor entrada de papas única, Betina y parda, y yuca. En el grupo de las frutas frescas disminuyó el acopio en un 26,50%, ante los menores anaqueles de manzanas, uvas y peras importadas, banano criollo, maracuyá, naranja Valencia y limón Tahití. La categoría de otros grupos disminuyó sus volúmenes en un 17,82% por el arroz, el azúcar, la sal yodada, las harinas y los huevos. Finalmente, las verduras y hortalizas disminuyeron su ingreso en un 7,94%, lo que se explicó por alimentos como los tomates Riogrande y chonto, la cebolla junca, el pimentón, la ahuyama y el apio.

Durante noviembre, en Granabastos, la participación de las categorías estuvo distribuida de la siguiente manera: otros grupos con un 59,49%; los tubérculos, raíces y plátanos con un 17,93%; las frutas con un 14,26%, y las verduras y hortalizas con un 8,32%.

### Bogotá D. C., Paloquemao

En este mercado el ingreso de alimentos descendió un 6,47%, al registrar 380 t menos entre octubre y noviembre.



Fuente: DANE.

El grupo de los tubérculos, raíces y plátanos redujo su abastecimiento en un 22,07%, especialmente por los bajos inventarios de plátanos hartón verde y guineo, y las papas parda pastusa, única y rubí. En el caso de los otros grupos se identificó una caída del 6,38%, debido al menor acopio de carne de cerdo, quesos y cuajadas, huevos, arroz, pastas alimenticias y harinas. Por el contrario, las verduras y hortalizas aumentaron su oferta en un 6,39%, por el mayor ingreso de tomates chonto y larga vida, lechuga Batavia y apio. Y las frutas reportaron un incremento del 0,13%, debido al comportamiento de alimentos como la naranja Valencia, el aguacate papelillo, el mango Tommy, la mandarina arrayana y el lulo.

Para octubre, en Paloquemao, la participación de las categorías estuvo distribuida de la siguiente manera: los otros grupos con el 53,86%, las frutas frescas con el 20,96%, los tubérculos, raíces y plátanos con el 13,95% y las verduras y hortalizas con el 11,23%.

### Bucaramanga, Centroabastos

En la ciudad de Bucaramanga, el mercado de Centroabastos registró un menor ingreso de alimentos, del orden del 8,05%, con relación al mes anterior, pues pasó de 40.686 t en octubre a 37.412 t en noviembre.

La categoría de otros grupos reportó una caída del 10,65% como consecuencia del bajo volumen de carga de azúcar procedente de los ingenios ubicados en el Valle del Cauca, asimismo de harinas, mojarra, sal yodada, panela y huevos. De la misma forma, las frutas redujeron su abastecimiento en un 8,13%, ante

<sup>1</sup> Categoría en la que se recoge la información sobre el grupo de carnes y pescados, alimentos procesados, granos y cereales, lácteos y huevos.

# ABASTECIMIENTO DE ALIMENTOS

la menor entrada de piña perolera, guayaba pera, mora, naranja Valencia, papaya Maradol, manzana importada y tomate de árbol. Los tubérculos, raíces y plátanos registraron una disminución en su ingreso del 7,98%, debido a productos como el plátano hartón verde, y las papas criolla, única, Betina, suprema y rubí. En cuanto a las verduras y hortalizas, cayó su acopio en un 7,51%, a raíz de alimentos como la cebolla junca, la zanahoria, el pepino cohombro, la lechuga Batavia, la habichuela y el repollo.

La participación por cada grupo de alimentos en noviembre estuvo distribuida de la siguiente manera: las verduras y hortalizas con el 34,79%, seguidas de las frutas frescas con el 32,42%, los tubérculos, raíces y plátanos con el 26,19% y otros grupos con el 6,60%.

## Cali, Cavasa

En la ciudad de Cali, el mercado de Cavasa presentó una disminución del aprovisionamiento de alimentos del 11,50% respecto al mes anterior, pues pasó de 23.420 t en octubre a 20.728 t en noviembre.

Las verduras y hortalizas disminuyeron su aprovisionamiento en un 14,77%, presentando un menor *stock* de cebolla cabezona despachada desde Sogamoso (Boyacá) e Ipiales (Nariño), como también de zanahoria, tomate chonto, cebolla junca, repollo, habichuela y pepino cohombro. El grupo de los tubérculos, raíces y plátanos registró una reducción en su oferta del 13,32%, debido al descenso en los volúmenes de papas capira, criolla, única, parda pastusa y nevada, plátano hartón verde, arracacha y ulluco. Las frutas redujeron su abastecimiento en un 12,99% como consecuencia del poco ingreso de tomate de árbol, manzana importada, banano criollo, piña gold, guayaba pera, lulo y maracuyá. La categoría otros grupos redujo su ingreso en un 4,47%, lo cual obedeció al comportamiento de productos como cerdo y res en pie, arveja verde importada, fríjol, maíz amarillo y café.

En Cavasa, para este mes, las participaciones por cada grupo de alimentos se distribuyeron de la siguiente manera: los tubérculos, raíces y plátanos con el 38,04%, otros grupos con el 26,21%, las verduras y hortalizas con el 24,27% y las frutas frescas con 11,48%.

**Cuadro 1.** Variación en el abastecimiento de alimentos según ciudad y mercado mayorista 2018 (octubre-noviembre)

Ciudad	Mercado mayorista	Octubre (t)	Noviembre (t)	Variación (%)
Armenia	Mercar	9.893	9.112	-7,89
Barranquilla	Barranquillita	27.747	28.980	4,44
Barranquilla	Granabastos	8.624	6.833	-20,77
Bogotá, D. C.	Corabastos	201.125	192.071	-4,50
Bogotá, D. C.	Paloquemao	5.875	5.495	-6,47
Bogotá, D. C.	Plaza Las Flores	4.436	4.390	-1,04
Bogotá, D. C.	Plaza Samper Mendoza	3.248	3.253	0,15
Bucaramanga	Centroabastos	40.686	37.412	-8,05
Cali	Cavasa	23.420	20.728	-11,50
Cali	Santa Helena	23.132	19.925	-13,87
Cartagena	Bazurto	15.084	14.632	-3,00
Cúcuta	Cenabastos	22.073	21.147	-4,19
Cúcuta	La Nueva Sexta	1.790	1.622	-9,40
Ibagué	Plaza La 21	3.088	2.889	-6,44
Ipiales	Centro de acopio	6.516	6.434	-1,26
Manizales	Centro Galerías	5.507	5.088	-7,62
Medellín	Central Mayorista de Antioquia	79.413	69.111	-12,97
Medellín	Plaza Minorista José María Villa	16.081	16.359	1,73
Montería	Mercado del Sur	3.648	2.983	-18,25
Neiva	Surabastos	9.621	8.446	-12,21
Pasto	El Potrerillo	11.302	9.909	-12,32
Pereira	Mercasa	11.324	8.824	-22,08
Popayán	Plaza de mercado del barrio Bolívar	5.390	4.843	-10,15
Santa Marta	Santa Marta (Magdalena)	3.327	3.405	2,36
Sincelejo	Nuevo Mercado	3.707	4.110	10,87
Tunja	Complejo de Servicios del Sur	7.369	7.157	-2,87
Valledupar	Mercabastos	2.671	2.620	-1,90
Valledupar	Mercado Nuevo	2.680	2.350	-12,29
Villavicencio	CAV	7.248	7.246	-0,03
<b>Total</b>		<b>566.026</b>	<b>527.373</b>	<b>-6,83</b>

Fuente: DANE, Sipsa.

**Cuadro 2.** Volumen y participación del abastecimiento por grupos de alimentos en veintinueve mercados mayoristas del país 2018 (octubre-noviembre)

Grupo	Octubre		Noviembre		Variación (%)
	Volumen (t)	Participación (%)	Volumen (t)	Participación (%)	
<b>Armenia, Mercar</b>					
Frutas	2.292	23,17	2.120	23,27	-7,49
Tubérculos, raíces y plátanos	3.750	37,91	3.230	35,44	-13,88
Verduras y hortalizas	2.219	22,43	2.085	22,88	-6,06
Otros grupos	1.632	16,49	1.678	18,41	2,82
Total Mercar	9.893	100,00	9.112	100,00	-7,89
<b>Barranquilla, Barranquillita</b>					
Frutas	7.143	25,74	7.431	25,64	4,03
Tubérculos, raíces y plátanos	7.194	25,93	7.917	27,32	10,05
Verduras y hortalizas	5.215	18,80	6.123	21,13	17,41
Otros grupos	8.195	29,54	7.509	25,91	-8,38
Total Barranquillita	27.747	100,00	28.980	100,00	4,44
<b>Barranquilla, Granabastos</b>					
Frutas	1.326	15,37	975	14,26	-26,50
Tubérculos, raíces y plátanos	1.735	20,11	1.225	17,93	-29,38
Verduras y hortalizas	618	7,16	569	8,32	-7,94
Otros grupos	4.946	57,35	4.064	59,49	-17,82
Total Granabastos	8.624	100,00	6.833	100,00	-20,77
<b>Bogotá D. C., Corabastos</b>					
Frutas	52.005	25,86	50.550	26,32	-2,80
Tubérculos, raíces y plátanos	59.233	29,45	56.920	29,63	-3,91
Verduras y hortalizas	70.174	34,89	67.013	34,89	-4,50
Otros grupos	19.713	9,80	17.588	9,16	-10,78
Total Corabastos	201.125	100,00	192.071	100,00	-4,50
<b>Bogotá D. C., Paloquemao</b>					
Frutas	1.150	19,58	1.152	20,96	0,13
Tubérculos, raíces y plátanos	983	16,74	766	13,95	-22,07
Verduras y hortalizas	580	9,87	617	11,23	6,39
Otros grupos	3.161	53,81	2.960	53,86	-6,38
Total Paloquemao	5.875	100,00	5.495	100,00	-6,47
<b>Bogotá D. C., Las Flores</b>					
Frutas	547	12,34	541	12,33	-1,09
Tubérculos, raíces y plátanos	21	0,46	46	1,04	122,33
Verduras y hortalizas	4	0,10	4	0,09	-5,68

Grupo	Octubre		Noviembre		Variación (%)
	Volumen (t)	Participación (%)	Volumen (t)	Participación (%)	
<b>Bogotá D. C., Las Flores (continuación)</b>					
Otros grupos	3.864	87,10	3.798	86,53	-1,69
Total Las Flores	4.436	100,00	4.390	100,00	-1,04
<b>Bogotá D. C., Samper Mendoza</b>					
Frutas	186	5,74	204	6,26	9,31
Tubérculos, raíces y plátanos	7	0,22	8	0,25	14,29
Verduras y hortalizas	350	10,78	366	11,25	4,51
Otros grupos	2.705	83,27	2.676	82,24	-1,08
Total Samper Mendoza	3.248	100,00	3.253	100,00	0,15
<b>Bucaramanga, Centroabastos</b>					
Frutas	13.201	32,45	12.128	32,42	-8,13
Tubérculos, raíces y plátanos	10.646	26,17	9.797	26,19	-7,98
Verduras y hortalizas	14.073	34,59	13.017	34,79	-7,51
Otros grupos	2.765	6,80	2.471	6,60	-10,65
Total Centroabastos	40.686	100,00	37.412	100,00	-8,05
<b>Cali, Cavasa</b>					
Frutas	2.734	11,67	2.379	11,48	-12,99
Tubérculos, raíces y plátanos	9.096	38,84	7.885	38,04	-13,32
Verduras y hortalizas	5.902	25,20	5.030	24,27	-14,77
Otros grupos	5.688	24,29	5.433	26,21	-4,47
Total Cavasa	23.420	100,00	20.728	100,00	-11,50
<b>Cali, Santa Helena</b>					
Frutas	7.591	32,81	6.787	34,06	-10,58
Tubérculos, raíces y plátanos	4.074	17,61	3.491	17,52	-14,31
Verduras y hortalizas	5.355	23,15	4.837	24,28	-9,67
Otros grupos	6.113	26,42	4.810	24,14	-21,32
Total Santa Helena	23.132	100,00	19.925	100,00	-13,87
<b>Cartagena, Bazarro</b>					
Frutas	2.773	18,38	2.698	18,44	-2,72
Tubérculos, raíces y plátanos	6.697	44,40	6.312	43,14	-5,74
Verduras y hortalizas	3.424	22,70	3.268	22,33	-4,55
Otros grupos	2.191	14,52	2.354	16,09	7,46
Total Bazarro	15.084	100,00	14.632	100,00	-3,00

**Cuadro 2.** Volumen y participación del abastecimiento por grupos de alimentos en veintinueve mercados mayoristas del país (continuación) 2018 (octubre-noviembre)

Grupo	Octubre		Noviembre		Variación (%)
	Volumen (t)	Participación (%)	Volumen (t)	Participación (%)	
<b>Cúcuta, Cenabastos</b>					
Frutas	3.516	15,93	3.334	15,77	-5,17
Tubérculos, raíces y plátanos	7.872	35,66	7.723	36,52	-1,89
Verduras y hortalizas	5.430	24,60	5.503	26,02	1,33
Otros grupos	5.254	23,80	4.587	21,69	-12,70
Total Cenabastos	22.073	100,00	21.147	100,00	-4,19
<b>Cúcuta, La Nueva Sexta</b>					
Frutas	246	13,74	304	18,76	23,67
Tubérculos, raíces y plátanos	46	2,57	37	2,25	-20,66
Verduras y hortalizas	51	2,83	39	2,43	-22,38
Otros grupos	1.448	80,86	1.242	76,57	-14,20
Total La Nueva Sexta	1.790	100,00	1.622	100,00	-9,40
<b>Ibagué, Plaza La 21</b>					
Frutas	706	22,88	644	22,29	-8,85
Tubérculos, raíces y plátanos	1.176	38,07	957	33,12	-18,60
Verduras y hortalizas	935	30,27	972	33,66	4,02
Otros grupos	271	8,78	316	10,94	16,57
Total Plaza La 21	3.088	100,00	2.889	100,00	-6,44
<b>Ipiales, Centro de Acopio</b>					
Frutas	103	1,58	340	5,29	230,60
Tubérculos, raíces y plátanos	2.605	39,97	2.327	36,18	-10,64
Verduras y hortalizas	3.809	58,45	3.766	58,54	-1,12
Total Centro de Acopio	6.516	100,00	6.434	100,00	-1,26
<b>Manizales, Centro Galerías</b>					
Frutas	1.603	29,11	1.660	32,62	3,52
Tubérculos, raíces y plátanos	1.909	34,66	1.691	33,23	-11,43
Verduras y hortalizas	1.245	22,61	1.047	20,57	-15,95
Otros grupos	750	13,61	691	13,57	-7,89
Total Centro Galerías	5.507	100,00	5.088	100,00	-7,62
<b>Medellín, Central Mayorista de Antioquia (CMA)</b>					
Frutas	18.258	22,99	14.402	20,84	-21,12
Tubérculos, raíces y plátanos	14.042	17,68	11.575	16,75	-17,57
Verduras y hortalizas	15.351	19,33	14.075	20,37	-8,31

Grupo	Octubre		Noviembre		Variación (%)
	Volumen (t)	Participación (%)	Volumen (t)	Participación (%)	
<b>Medellín, Central Mayorista de Antioquia (CMA) (continuación)</b>					
Otros grupos	31.762	40,00	29.058	42,05	-8,51
Total CMA	79.413	100,00	69.111	100,00	-12,97
<b>Medellín, Plaza Minorista José María Villa</b>					
Frutas	5.345	33,24	5.631	34,42	5,35
Tubérculos, raíces y plátanos	5.504	34,23	5.402	33,02	-1,85
Verduras y hortalizas	3.344	20,79	3.544	21,66	5,99
Otros grupos	1.888	11,74	1.782	10,89	-5,59
Total Plaza Minorista José María Villa	16.081	100,00	16.359	100,00	1,73
<b>Montería, Mercado del Sur</b>					
Frutas	356	9,75	337	11,30	-5,24
Tubérculos, raíces y plátanos	1.788	49,00	1.559	52,25	-12,82
Verduras y hortalizas	1.248	34,21	861	28,86	-31,05
Otros grupos	257	7,04	226	7,59	-11,84
Total Mercado del Sur	3.648	100,00	2.983	100,00	-18,25
<b>Neiva, Surabastos</b>					
Frutas	2.018	20,97	1.736	20,56	-13,95
Tubérculos, raíces y plátanos	2.708	28,14	2.474	29,29	-8,62
Verduras y hortalizas	2.834	29,46	2.704	32,01	-4,60
Otros grupos	2.061	21,43	1.532	18,14	-25,68
Total Surabastos	9.621	100,00	8.446	100,00	-12,21
<b>Pasto, El Potrerillo</b>					
Frutas	1.611	14,25	1.398	14,11	-13,19
Tubérculos, raíces y plátanos	6.598	58,38	5.619	56,70	-14,84
Verduras y hortalizas	3.082	27,27	2.887	29,14	-6,30
Otros grupos	12	0,10	5	0,05	-58,81
Total El Potrerillo	11.302	100,00	9.909	100,00	-12,32
<b>Pereira, Mercasa</b>					
Frutas	3.488	30,80	2.637	29,89	-24,39
Tubérculos, raíces y plátanos	1.666	14,71	1.327	15,04	-20,31
Verduras y hortalizas	2.030	17,93	1.770	20,06	-12,81
Otros grupos	4.140	36,56	3.089	35,01	-25,38
Total Mercasa	11.324	100,00	8.824	100,00	-22,08



**Cuadro 2.** Volumen y participación del abastecimiento por grupos de alimentos en veintinueve mercados mayoristas del país (conclusión) 2018 (octubre-noviembre)

Grupo	Octubre		Noviembre		Variación (%)
	Volumen (t)	Participación (%)	Volumen (t)	Participación (%)	
<b>Popayán, Plaza de mercado del barrio Bolívar</b>					
Frutas	415	7,69	452	9,34	9,07
Tubérculos, raíces y plátanos	3.466	64,30	3.075	63,49	-11,29
Verduras y hortalizas	622	11,54	687	14,18	10,47
Otros grupos	888	16,47	629	12,99	-29,13
Total Plaza de mercado del barrio Bolívar	5.390	100,00	4.843	100,00	-10,15
<b>Santa Marta (Magdalena)</b>					
Frutas	814	24,48	923	27,10	13,34
Tubérculos, raíces y plátanos	1.313	39,46	1.279	37,57	-2,55
Verduras y hortalizas	949	28,52	889	26,12	-6,26
Otros grupos	251	7,54	314	9,21	25,02
Total Santa Marta (Magdalena)	3.327	100,00	3.405	100,00	2,36
<b>Sincelejo, Nuevo Mercado</b>					
Frutas	473	12,75	836	20,34	76,90
Tubérculos, raíces y plátanos	1.488	40,14	1.382	33,62	-7,15
Verduras y hortalizas	927	25,00	891	21,67	-3,90
Otros grupos	820	22,11	1.002	24,38	22,24
Total Nuevo Mercado	3.707	100,00	4.110	100,00	10,87
<b>Tunja, Complejo de Servicios del Sur</b>					
Frutas	1.475	20,02	1.314	18,36	-10,91
Tubérculos, raíces y plátanos	3.502	47,52	3.665	51,20	4,65
Verduras y hortalizas	2.390	32,43	2.178	30,43	-8,87

Fuente: DANE, Sipsa.

**Cali, Santa Helena**

La central de Santa Helena presentó un descenso en el suministro de alimentos del 13,87%, al registrar 19.925 t en noviembre; 3.207 t menos frente al inventario del mes de octubre.

En la categoría otros grupos disminuyó el acopio en un 21,32%, debido al menor *stock* de arroz despachado desde los molinos localizados en Tolima y Huila;

Grupo	Octubre		Noviembre		Variación (%)
	Volumen (t)	Participación (%)	Volumen (t)	Participación (%)	
<b>Tunja, Complejo de Servicios del Sur (continuación)</b>					
Otros grupos	2	0,02	0	0,00	n.a.
Total Complejo de Servicios del Sur	7.369	100,00	7.157	100,00	-2,87
<b>Valledupar, Mercabastos</b>					
Frutas	675	25,27	829	31,64	22,83
Tubérculos, raíces y plátanos	1.325	49,61	1.190	45,41	-10,20
Verduras y hortalizas	664	24,85	594	22,66	-10,53
Otros grupos	7	0,28	8	0,29	4,21
Total Mercabastos	2.671	100,00	2.620	100,00	-1,90
<b>Valledupar, Mercado Nuevo</b>					
Frutas	657	24,52	730	31,06	11,11
Tubérculos, raíces y plátanos	113	4,21	162	6,87	43,17
Verduras y hortalizas	159	5,94	164	6,97	3,02
Otros grupos	1.751	65,33	1.295	55,09	-26,04
Total Mercado Nuevo	2.680	100,00	2.350	100,00	-12,29
<b>Villavicencio, Central de Abastos de Villavicencio (CAV)</b>					
Frutas	1.739	24,00	1.768	24,40	1,65
Tubérculos, raíces y plátanos	2.597	35,83	2.521	34,79	-2,94
Verduras y hortalizas	2.159	29,79	2.259	31,18	4,63
Otros grupos	753	10,39	698	9,64	-7,25
Total CAV	7.248	100,00	7.246	100,00	-0,03
<b>TOTAL</b>	566.026		527.373		-6,83

igualmente se observó baja oferta de carne de res, azúcar, maíces amarillo y blanco, sal yodada, aceites y tilapia. Los tubérculos, raíces y plátanos redujeron su abastecimiento en un 14,31%, lo que obedeció al menor ingreso de plátano hartón verde; papas parda pastusa, criolla, única y suprema; yuca y arracacha. Las frutas reportaron una caída del 10,58%, debido al comportamiento de productos como el banano criollo, la guayaba pera, la papaya Maradol, el lulo, la mora, el limón común y la manzana importada. Las verduras

y hortalizas disminuyeron su aprovisionamiento en un 9,67%, por la poca entrada de cebollas junca y cabezona, tomate chonto, zanahoria, lechuga Batavia, habichuela y cilantro.

Durante noviembre, en Santa Helena, la participación de las categorías estuvo distribuida de la siguiente manera: las frutas frescas con el 34,06%, las verduras y hortalizas con el 24,28%, los otros grupos con el 24,14% y los tubérculos, raíces y plátanos con el 17,52%.

### Cúcuta, La Nueva Sexta

En la ciudad de Cúcuta en el mercado de La Nueva Sexta, el volumen de alimentos decreció un 9,40%, al pasar de 1.790 t en octubre a 1.622 t en noviembre.

Las verduras y hortalizas registraron un descenso del 22,38%, como consecuencia del menor suministro de ahuyama procedente de Bucaramanga (Santander), apio, acelga, lechuga Batavia, brócoli y remolacha. De la misma forma, los tubérculos, raíces y plátanos presentaron una caída del 20,66%, debido al bajo aprovisionamiento de plátanos que ingresaron desde Arboledas, Cucutilla, El Zulia, Gramalote y Bucarasica (Norte de Santander). La categoría otros grupos redujo su oferta en un 14,20%, por el menor ingreso de azúcar desde los ingenios del Valle del Cauca, como también un bajo acopio de huevos, harinas, panela, pastas alimenticias, quesos y cuajadas. En cambio, las frutas reportaron un incremento del 23,67%, por la buena entrada de naranjas, mandarina común, limón común, mango Tommy, aguacate común y papaya Maradol.

Para noviembre, en la Nueva Sexta la participación de los grupos estuvo distribuida de la siguiente manera: otros grupos con el 76,57%, las frutas frescas con el 18,76%, las verduras y hortalizas con el 2,43% y los tubérculos, raíces y plátanos con el 2,25%.

### Ibagué, Plaza La 21

El abastecimiento de este mercado cayó un 6,44%, pasando de 3.088 t en octubre a 2.889 t en noviembre.

Los tubérculos, raíces y plátanos disminuyeron su suministro en un 18,60%, por el menor ingreso de papas

suprema, criolla y R-12 remitidas desde Túquerres (Nariño) y Bogotá. Las frutas frescas disminuyeron su stock en un 8,85% debido a un descenso en los inventarios de piña gold, lulo, mora, tomate de árbol, fresa, aguacate papelillo y guayaba pera. Por el contrario, la categoría otros grupos reportó un aumento del 16,57%, hecho que obedeció al ascenso en el aprovisionamiento de arroz, carne de cerdo y de pollo, aceites, harinas, huevos, azúcar, lentejas y chocolate. El grupo de las verduras y hortalizas creció un 4,02%, lo que obedeció a la buena oferta de tomate chonto, cebollas cabezona y junca, habichuela, ahuyama y pimentón.

Finalmente, la participación por cada grupo de alimentos para noviembre en Plaza La 21 estuvo distribuida de la siguiente manera: las verduras y hortalizas, 33,66%; los tubérculos, raíces y plátanos, 33,12%; las frutas, 22,29%, y la categoría otros grupos, 10,94%.

### Manizales, Centro Galerías

En esta central la llegada de productos mostró un comportamiento a la baja en un 7,62%, al registrar 419 t menos entre octubre y noviembre.

El grupo de las verduras y hortalizas redujo su abastecimiento en un 15,95%, que obedeció al menor stock de cebolla cabezona que se despachó desde Bogotá; asimismo cayeron las cantidades de zanahoria, tomate chonto, lechuga Batavia, repollo, habichuela y chócolo mazorca. Los tubérculos, raíces y plátanos evidenciaron un descenso en el suministro del 11,43%, debido a los menores inventarios de papas única, criolla, capira, suprema, rubí y superior despachadas desde Herveo (Tolima) y Bogotá. De igual forma, la categoría de otros grupos redujo sus anaqueles en un 7,89%, por el comportamiento de alimentos como la carne de res y de cerdo, la panela, los huevos y las galletas. Por el contrario, las frutas frescas incrementaron su acopio en un 3,52%, donde se destacó la mayor cantidad de piña gold, guayaba pera, mango Tommy, naranja Valencia y mango Yulima.

La participación por cada grupo de alimentos para el mes de noviembre, en el Centro Galerías de Manizales, estuvo distribuida de la siguiente manera: tubérculos, raíces y plátanos con un 33,23%, las frutas con

un 32,62%, verduras y hortalizas con un 20,57% y la categoría de otros grupos con un 13,57%.

### Medellín, Central Mayorista de Antioquia

En la ciudad de Medellín, en la Central Mayorista de Antioquia, el abastecimiento cayó un 12,97%, al registrar en noviembre 10.302 t menos con relación a octubre.

Las frutas redujeron su acopio en un 21,12%, por productos como la naranja Valencia que llegó de La Pintada y Venecia (Antioquia), y Palestina, Aguadas, Chinchiná y Manizales (Caldas), piña gold, tomate de árbol, guayaba pera y manzana importada. Los tubérculos, raíces y plátanos registraron un descenso del 17,57%, por alimentos como las papas capira, criolla, nevada y única; el plátano hartón verde; la arracacha y la yuca. La categoría de otros grupos disminuyó en un 8,51%; este comportamiento se debió al arroz, el azúcar, el maíz blanco, los aceites, el frijol y la leche de polvo. Por último, las verduras y hortalizas decrecieron en un 8,31%, como resultado del menor ingreso de zanahoria, tomate chonto, repollo, lechuga Batavia, habichuela, cebolla junca y arveja verde en vaina.

En noviembre, en la Central Mayorista de Antioquia, la participación de las categorías estuvo distribuida de la siguiente manera: los otros grupos con el 42,05%, seguidos de las frutas frescas con el 20,84%, las verduras y hortalizas con el 20,37% y los tubérculos, raíces y plátanos con el 16,75%.

### Montería, Mercado del Sur

Este mercado, para noviembre, redujo sus inventarios en un 18,25%, al pasar de 3.648 t en octubre a 2.983 t en noviembre.

El grupo de las verduras y hortalizas disminuyó su ingreso en un 31,05%, presentando menores volúmenes de zanahoria, cebolla cabezona, tomate chonto, pepino cohombro, lechuga Batavia, repollo y pimentón. Los tubérculos, raíces y plátanos mostraron una reducción en el aprovisionamiento del 12,82%, ante la menor entrada de plátanos hartón verde y guineo, yuca, y papas capira y criolla. La categoría



Fuente: DANE.

otros grupos registró un menor ingreso, del 11,84%, por alimentos como el azúcar, el arroz, la carne de res, la gallina en pie, el maíz blanco y las harinas. El grupo de frutas presentó un descenso en el acopio del 5,24%, ante la baja oferta de naranja Valencia, tomate de árbol, mora, patilla, manzana importada y lulo.

La participación por cada grupo de alimentos para noviembre en el Mercado del Sur estuvo distribuida de la siguiente manera: los tubérculos, raíces y plátanos con un 52,25%, las verduras y hortalizas con un 28,86%, las frutas con un 11,30% y la categoría otros grupos con un 7,59%.

### Neiva, Surabastos

En la ciudad de Neiva en el mercado Surabastos, el volumen de alimentos registró una disminución del 12,21% en noviembre comparado con octubre.

La categoría de otros grupos reportó un descenso en el acopio del 25,68%, ante la menor entrada de harinas procedentes de Cali (Valle del Cauca) y Cereté (Córdoba), azúcar, maíz amarillo, sal yodada, panela, pastas alimenticias, lentejas y arveja seca importada. Las frutas redujeron su abastecimiento en un 13,95%, por el menor ingreso de lulo, banano criollo, piña gold, mora, limón común, tomate de árbol, papaya Maradol, fresa y naranja Valencia. De igual forma, los tubérculos, raíces y plátanos registraron un decrecimiento del 8,62%, a raíz del menor suministro de papas única, criolla, R-12, suprema y parda pastusa, plátano hartón verde y arracacha. Para el grupo de verduras y hortalizas los volúmenes disminuyeron un 4,60%, debido al comportamiento de alimentos como



el tomate chonto, la cebolla cabezona, la zanahoria, la acelga, la ahuyama, el apio y la remolacha.

Las participaciones en Surabastos fueron las siguientes: las verduras y hortalizas con el 32,01%, los tubérculos, raíces y plátanos con el 29,29%, las frutas frescas con el 20,56% y los otros grupos con el 18,14%.

### Pasto, El Potrerillo

En la ciudad de Pasto, en El Potrerillo, el volumen de alimentos cayó un 12,32% comparado con el mes anterior, al pasar de 11.302 t en octubre a 9.909 t en noviembre.

El Sipsa registró un descenso en el aprovisionamiento de la categoría de otros grupos en un 58,81% por productos como la panela y los huevos. Entre tanto, los tubérculos, raíces y plátanos disminuyeron su aprovisionamiento en un 14,84% destacando alimentos como las papas capira, única, criolla, morasurco y superior, el plátano hartón verde y el ulluco procedente de Ipiales y Túquerres (Nariño). El grupo de las frutas frescas redujo el suministro en un 13,19%, como consecuencia del bajo ingreso de productos como papaya Maradol, tomate de árbol, limón Tahití, piña gold, maracuyá, lulo, manzana importada y banano criollo. Por último, las verduras y hortalizas disminuyeron su abastecimiento en un 6,30% debido a una menor oferta de zanahoria, cebollas junca y cabezona, repollo, lechuga Batavia, ajo, tomate chonto, brócoli y ahuyama.

La participación por cada grupo de alimentos para el mes de noviembre en El Potrerillo estuvo distribuida de la siguiente manera: los tubérculos, raíces y plátanos con el 56,70%, las verduras y hortalizas con el 29,14%, las frutas frescas con el 14,11% y los otros grupos con el 0,05%.

### Pereira, Mercasa

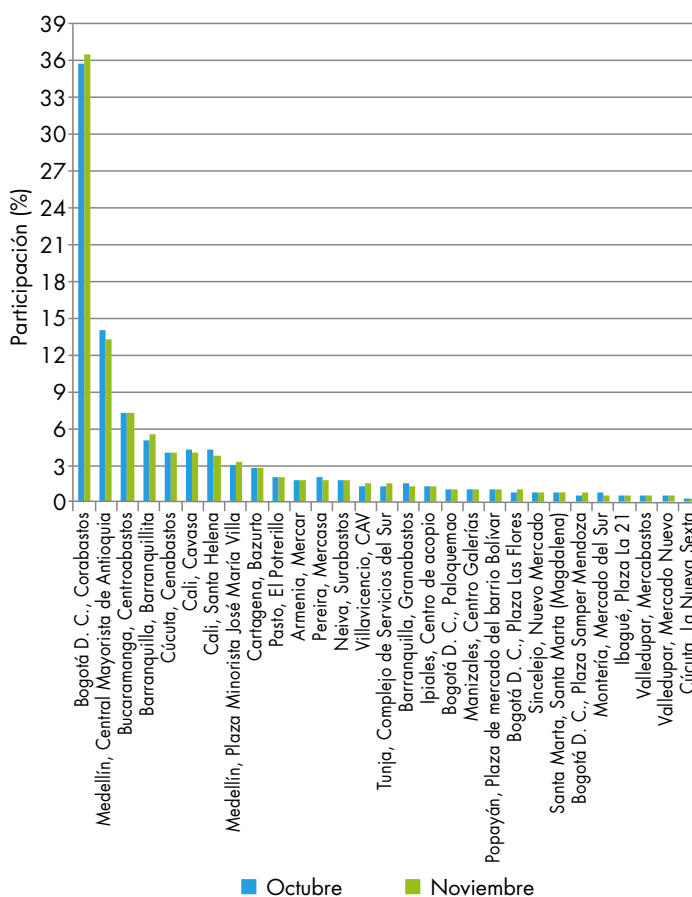
En Mercasa, en la ciudad de Pereira, se reportó un decrecimiento en el acopio del 22,08%, pasando de 11.324 t en octubre a 8.824 t en noviembre.

La categoría otros grupos registró un descenso del 25,38% por el comportamiento de alimentos como el

maíz amarillo que llegó desde Estados Unidos, arroz, frijol, azúcar, aceites, panela y atún en lata. Las frutas registraron una caída en su suministro del 24,39%, que obedeció a la poca entrada de mandarina arrayana, piña gold, naranja Valencia, limón Tahití, manzana importada, guayaba pera y papaya Maradol. De la misma forma, los tubérculos, raíces y plátanos disminuyeron en un 20,31%, donde se destacó el menor volumen de papas única, Betina, criolla, parda pastusa y nevada, plátano hartón verde y yuca. Le siguieron las verduras y hortalizas, que evidenciaron un descenso del 12,81% a raíz de menor suministro de cebolla cabezona, zanahoria, lechuga Batavia, repollo, cebolla junca, habichuela y pimentón.

En Mercasa, para noviembre, las participaciones de las categorías estuvieron distribuidas de la siguiente manera: los otros grupos con el 35,01%, las frutas frescas con el

**Gráfico 1.** Participación en el abastecimiento de alimentos registrado en los mercados mayoristas del país 2018 (octubre-noviembre)



Fuente: DANE, Sipsa.

# ABASTECIMIENTO DE ALIMENTOS

29,89%, las verduras y hortalizas con el 20,06% y los tubérculos, raíces y plátanos con el 15,04%.

## Popayán, Plaza de mercado del barrio Bolívar

En esta central el abastecimiento disminuyó un 10,15%, al registrar 5.390 t en octubre y 4.843 t en noviembre.

La categoría de otros grupos redujo su acopio en un 29,13%, donde se destacó la baja cantidad de arroz que se despachó desde los molinos ubicados en Huila, además de carne de res, maíz amarillo, aceites, café, pastas alimenticias, grasas y lentejas. Los tubérculos, raíces y plátanos decrecieron un 11,29% ante el poco ingreso de papas superior, criolla, parda pastusa, suprema, capira y R-12 y arracacha. Por el contrario, las verduras y hortalizas aumentaron su acopio en un 10,47% debido al incremento de alimentos como la cebolla junca, la zanahoria, el tomate larga vida, el repollo, el pimentón y la lechuga Batavia. Las frutas registraron un incremento en el abastecimiento del 9,07%, lo cual obedeció a la mayor oferta de piña gold que ingresó desde el Valle del Cauca, lulo, mora, limón Tahití, mango Tommy, maracuyá y mango común.

La participación por cada grupo de alimentos para noviembre, en la Plaza de mercado del barrio Bolívar, estuvo distribuida de la siguiente manera: los tubérculos, raíces y plátanos con un 63,49%, las verduras y

hortalizas con un 14,18%, otros grupos con el 12,99% y las frutas con 9,34%.

## Valledupar, Mercado Nuevo

En Mercado Nuevo de la ciudad de Valledupar el ingreso de alimentos mostró una caída del 12,29%, al registrar 2.680 t en octubre frente a 2.350 t en noviembre.

La categoría otros grupos tuvo una disminución del 26,04%, debido a los menores volúmenes de carne de pollo, arroz, aceites, huevos, harinas, azúcar y queso costeño. En cambio, el grupo de los tubérculos, raíces y plátanos mostró un ascenso del 43,17%, por la buena oferta de yuca y papa criolla. Las frutas incrementaron su abastecimiento en un 11,11%, por la mayor entrada de naranjas, banano criollo, mandarina común, limón común, maracuyá, melón y guanábana. Del mismo modo, las verduras y hortalizas reportaron un mayor aprovisionamiento, del 3,02%, debido al mayor suministro de chócolo mazorca, tomates chonto y Riogrande, pimentón, cebolla junca y lechuga Batavia.

Durante noviembre, en el Mercado Nuevo, la participación de las categorías estuvo distribuida de la siguiente manera: los otros grupos con un 55,09%, las frutas frescas en un 31,06%, las verduras y hortalizas en un 6,97% y los tubérculos, raíces y plátanos con un 6,87%.

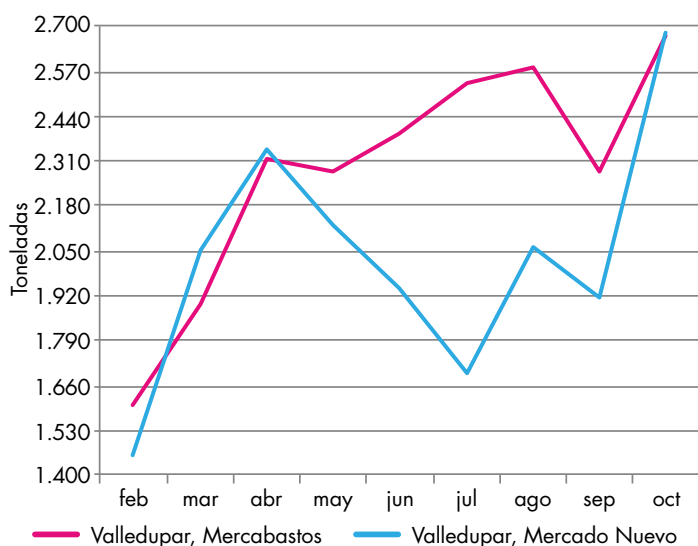
# INFORME DE CONTEXTO

## Abastecimiento de alimentos en Mercabastos y Mercado Nuevo en Valledupar

Valledupar, también llamada Ciudad de los Santos Reyes del Valle de Upar, es la capital del departamento del Cesar. Está ubicada al nororiente de la costa Atlántica colombiana, a orillas del río Guatapurí, en el valle del río Cesar, formado por la Sierra Nevada de Santa Marta al occidente y la serranía del Perijá al oriente. Su territorio es llano y basculado hacia el suro-riente mediante una leve pendiente. En esta ciudad se encuentran localizadas las centrales mayoristas de Mercabastos y Mercado Nuevo.

Mercabastos, ubicada en la salida a Bosconia, cuenta con un área de 9.542 metros cuadrados, 2.183 locales, dos entradas principales y dos peatonales,

**Gráfico 2.** Abastecimiento a las centrales mayoristas de Valledupar 2018 (febrero-octubre)



Fuente: DANE, Sipsa



Fuente: DANE.

báscula, centros de información, capilla, sistema de videovigilancia, CAI de policía, parqueaderos, entre otros. Inició operaciones el 12 de julio del 2001, con los objetos de garantizar el mercado mayorista en Valledupar y su zona de influencia, facilitar el proceso de modernización de la comercialización de la región y, sobre todo, despejar el Mercado Nuevo.

Por otra parte, el Mercado Nuevo se encuentra en el centro de la ciudad, haciendo parte del barrio La Granja. Es una plaza abierta donde el cargue y descargue de los productos que se distribuyen allí se realiza en las vías públicas. No cuenta con una infraestructura bien definida, sino que maneja algunos pabellones organizados para el comercio de todo tipo de mercancías, principalmente de alimentos; locales comerciales en los que se venden frutas nacionales e importadas o carnes y sus derivados; estos últimos cuentan con cuartos fríos para su conservación.

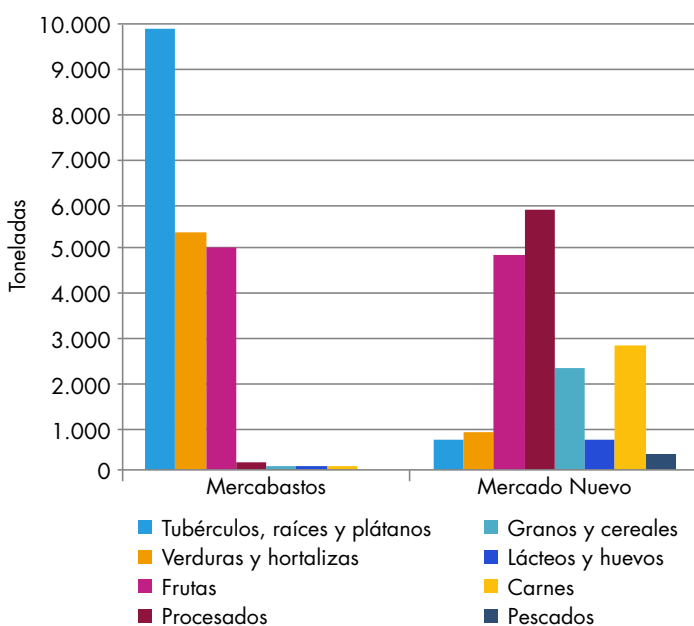
En el presente artículo se analiza el comportamiento de esos dos mercados, con base en la información capturada por el Sipsa en su componente de abastecimiento. Ahora bien, teniendo en cuenta que Mercabastos y Mercado Nuevo fueron incluidos hacia mediados de enero del 2018, el periodo de estudio será de febrero a octubre del 2018, tiempo durante el cual estas centrales mayoristas mostraron una tendencia al alza en los volúmenes acopiados de alimentos. En efecto, allí ingresaron un total de 38.816 t, de las cuales el 52,90% llegó a Mercabastos y el 47,10% a Mercado Nuevo.

En general, se puede afirmar que el aprovisionamiento de alimentos en esos dos centros de acopio presentó cierta similitud al mostrar una tendencia al alza. Fue un aumento constante en el ingreso de productos, que

se observó principalmente en Mercabastos, jalonado por la buena oferta de papa única desde Tunja (Boyacá), de plátano hartón verde procedente de Montería y Loricá (Córdoba) y San Juan de Urabá (Antioquia), de yuca que llegó de Ariguani (Magdalena) y de bananos criollo y Urabá de la zona bananera, y cebollas cabezona y junca de Ocaña (Santander) y Tunja (Boyacá).

En cuanto al abastecimiento en el Mercado Nuevo se presentó una situación particular en el acopio de alimentos, al generarse una reducción del 27,67% entre abril y julio, pues pasó de 2.346 t a 1.697 t. Este descenso se generó especialmente por la disminución en el abastecimiento de la carne de pollo proveniente de Bucaramanga (Santander), el arroz y los aceites de Barranquilla (Atlántico), el azúcar de Cali (Valle del Cauca) y la naranja Valencia de Armenia (Quindío). También incidió la menor producción de algunas frutas regionales como la patilla, el melón y el limón común cultivados en Valledupar, Chiriguana, Curumaní, La Jagua de Ibirico, Becerril y Agustín Codazzi (Cesar) y San Juan del Cesar (La Guajira), zonas donde el exceso de humedad por las fuertes lluvias afectó el desarrollo de los cultivos.

**Gráfico 3.** Abastecimiento por grupo de alimentos a Mercabastos y Mercado Nuevo de Valledupar 2018 (febrero-octubre)



Fuente: DANE, Sipsa

Al estudiar el abastecimiento desde la perspectiva de los grupos de alimentos se identificó que cada una de las centrales mayoristas se ha especializado en la distribución de algunos de ellos. Por ejemplo, en Mercabastos los tubérculos, raíces y plátanos ocuparon el primer puesto con un total de 9.941 t, en lo comprendido de febrero a octubre del 2018, lo cual significó una participación del 48,41%. Les siguieron las verduras y hortalizas con 5.308 t, es decir, con una contribución del 25,85%, mientras que las frutas llegaron a las 4.956 t para una participación del 24,14%. Los grupos restantes reportaron contribuciones inferiores al 1,00%.

Entre tanto, en la plaza de Mercado Nuevo el grupo de los procesados fue el que tuvo un mayor aporte durante el periodo de análisis al comercializar 5.839 t, es decir, una participación del 31,94%, seguido de las frutas con 4.818 t para una contribución del 26,35%; las carnes ocuparon el tercer lugar al comercializar 2.751 t para una participación del 15,04%; luego se encontraron los granos y cereales con 2.302 t y un aporte del 12,59%. Las verduras y hortalizas, los lácteos y huevos, los tubérculos, raíces y plátanos, y los pescados mostraron participaciones menores al 5,00%.

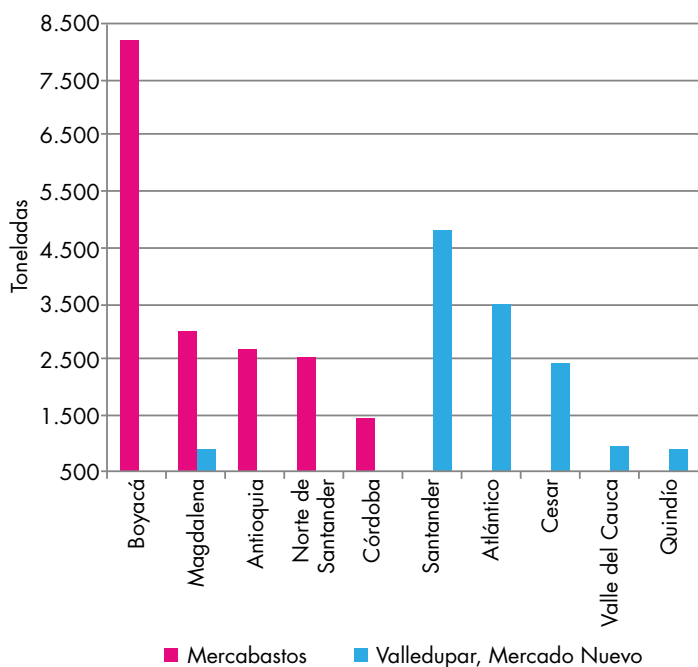
De acuerdo con lo anterior, la orientación comercial en relación con los grupos de alimentos que actualmente tiene cada uno de los mercados de Valledupar obedece a que los comerciantes ubicados en la plaza de Mercado Nuevo antes de la construcción de Mercabastos lograron un acuerdo con la administración municipal para que esta les permitiera continuar vendiendo sus productos en esta plaza, argumentando en primera instancia que los costos en arriendos y administración en Mercabastos eran más altos, lo cual ocasionaría un incremento en los precios de sus productos; así mismo, expusieron que su ubicación es estratégica, pues al estar en el centro de la ciudad, se le facilita el acceso y la afluencia a los compradores.

Teniendo en cuenta que los mercados analizados se especializan en ciertos grupos de alimentos, la procedencia de los mismos es diferente para cada uno. Es así como para Mercabastos sus principales proveedores son Boyacá, que suministró el 40,34% de los productos que se comercializaron allí, siendo Tunja el



# ABASTECIMIENTO DE ALIMENTOS

**Gráfico 4.** Abastecimiento por departamento a Mercabastos y Mercado Nuevo de Valledupar 2018 (febrero-octubre)



Fuente: DANE, Sipsa

municipio más importante; Magdalena, que contribuyó con un 14,66%; Antioquia, que aportó el 12,90%; Norte de Santander, de donde provino el 12,37%, y Córdoba, que suministró el 7,05%. En tanto que para el Mercado Nuevo los departamentos que más lo

abastecieron fueron Santander con una participación del 26,52%, representado primordialmente por Bucaramanga y Lebrija; Atlántico con el 19,38%; Cesar con un 13,31%; el Valle del Cauca con el 5,28%; Magdalena con un 5,06%, y Quindío con 4,93%.

En conclusión, el volumen de abastecimiento en los mercados valduparenses está sujeto a la oferta desde las zonas de producción, la cual está directamente influenciada por las condiciones climáticas, ya que cuando se presentan temperaturas adecuadas con precipitaciones moderadas los cultivos se desarrollan de forma óptima y alcanzan altos rendimientos con productos de buena calidad.

Debido a su ubicación e infraestructura, los mercados de Valledupar se han especializado en la comercialización de los diferentes grupos de alimentos. Por esto, la plaza de Mercado Nuevo es la que distribuye los más altos volúmenes de procesados, carnes, granos, cereales, lácteos, huevos, pescados y frutas frescas; mientras que Mercabastos se orienta tanto a la venta de tubérculos, raíces y plátanos como a la de verduras y hortalizas. Por consiguiente, los principales proveedores de Mercabastos son Boyacá, Magdalena, Norte de Santander y Córdoba; en tanto que al Mercado Nuevo los departamentos que más lo abastecen son Santander, Atlántico, Cesar, Valle del Cauca, Magdalena y Quindío.

# HORARIO DE RECOLECCIÓN



Fuente: DANE.

Territorial	Ciudad	Sitio	Punto de toma	Horario	Día	
	Bogotá, D. C.	Corabastos	Puerta 1	00:00-04:00	Domingo	
			Puerta 1; bodegas 1-10, 16 y 17; martillo (plátano, tomates, cebolla cabeza y verduras); zonas de parqueo (hortaliza, zanahoria y chícolo mazorca); importados, granos y procesados.	06:00-24:00	Lunes	
		Paloquemao	Rondas por las tres plataformas en el interior del mercado	00:00-24:00	Martes a sábado	
		Plaza Las Flores	Bodegas pescados, carnes y lácteos	04:30-14:00	Lunes a sábado	
		Plaza Samper Mendoza	Visita a bodegas de pescados y pollo	05:00-08:00	Lunes a sábado	
	Centro	Neiva	Surabastos	Puerta 1 (un carril)	09:00-11:00	Lunes a viernes
					16:00-24:00 y 10:00-11:00	Lunes y miércoles
					24:00-04:00 y 10:00-11:00	Martes
		Tunja	Complejo de Servicios del Sur	Portería principal y rondas a la plaza	00:00-04:00, 10:00-11:00 y 16:00-24:00	Jueves
					00:00-04:00, 09:00-11:00 y 21:00-24:00	Viernes
00:00-04:00					Sábado	
Villavicencio	Central de Abastos de Villavicencio (CAV)	Puerta 1 (un carril)	14:00-20:00 y 23:00-24:00	Lunes		
			00:00-03:00	Martes		
			03:30-07:00 y 20:00-24:00	Miércoles		
			00:00-06:00 y 15:00-24:00	Jueves		
			17:00-22:00	Domingo		
Centro-oriente	Bucaramanga	Centroabastos	Entrada (2 carriles)	00:45-03:00	Lunes	
				06:00-11:00 y 15:00-00:00	Martes	
	Cúcuta	Cenabastos	2 (calle principal, puertas 1, 2, 3, 4 y 5)	00:00-03:00 y 05:00-10:00	Miércoles y viernes	
				07:00-12:00 y 12:30-00:00	Jueves	
		Nueva Sexta	Ronda a toda la plaza	00:00-6:00	Domingo	
				06:00-24:00	Lunes	
	Centro-occidente	Armenia	Mercar	Puerta 1	00:00-24:00	Martes a sábado
					00:00-03:00	Domingo
05:00-12:00 y 16:00-00:00					Lunes	
00:00-12:00 y 16:00-24:00					Martes a sábado	
05:00-12:00					Lunes	
				03:00-04:00 y 05:00-12:00	Martes a sábado	
				03:30-11:00 y 14:00-17:00	Lunes	
				05:00-09:00	Martes	
				06:00-12:00 y 14:00-18:00	Miércoles y viernes	
				03:30-09:00	Jueves	

Territorial	Ciudad	Sitio	Punto de toma	Horario	Día
Centro-occidente	Armenia	Mercar	Puerta 1	04:00-08:00	Sábado
				03:30-20:00	Lunes
				06:00-24:00	Martes
	Pereira	Mercasa	Puerta 1	00:00-24:00	Miércoles
				00:00-23:00	Jueves
				05:00-20:00	Viernes
	Ibagué	Plaza la 21	Es una plaza abierta y se realizan rondas	21:00-24:00	Lunes y jueves
				00:00-03:00 y 09:00-14:00	Martes y viernes
	Manizales	Centro Galerías plaza de mercado Ltda.	Es una plaza abierta y se realizan rondas	03:00-9:00	Lunes, miércoles y jueves
				04:00-9:00	Martes y viernes
Noroccidente	Medellín	Central Mayorista de Antioquia (CMA)	Bloques de la Central Mayorista de Antioquia	02:00-17:00	Lunes a sábado
			Sótano	03:00-11:30	Lunes a sábado
			Quincalla	01:00-09:00	
	Montería	Mercadito del Sur	Es una plaza abierta y se realizan rondas	Muelle	01:00-09:00
				00:00-06:00	Lunes, miércoles y viernes
Suroccidente	Cali	Santa Helena	Se realizan varias rondas en las calles del mercado	08:00-02:00	Martes y jueves
				06:00-24:00	Lunes
				00:00-02:00 y 13:30-22:00	Martes
				04:00-24:00	Miércoles y viernes
				00:00-02:00 y 07:00-22:00	Jueves
	Cavasa	Entrada (carril 1 y 2)	00:00-02:00, 06:00-12:00 y 17:00-22:00	Sábado	
			06:00-22:00	Domingo y miércoles	
			06:00-12:00	Lunes, martes, jueves, viernes y sábado	
			04:00-08:00 y 13:00-18:00	Lunes	
			13:00-18:00	Martes, miércoles y jueves	
Ipiales	Centro de acopio	Entrada (un carril)	04:00-08:00 y 13:00-18:00	Viernes	
			02:00-06:00	Lunes, miércoles, jueves y sábado	
Pasto	El Potrerillo	Puertas 4 y 5	14:00-20:00	Lunes	
Popayán	Plaza de mercado del barrio Bolívar	Es una plaza abierta y se realizan rondas	02:00-05:00 y 15:00-21:00	Martes	
			08:00-12:00 y 15:00-17:00	Miércoles	
			20:00-00:00	Jueves	
			00:00-02:00 y 14:00-20:00	Viernes	
			18:00-24:00	Domingo	
Norte	Barranquilla	Rondas por sectores de El boliche, La 43, parqueaderos, bodegas y locales mayoristas	00:00-02:30 y 07:00-15:00	Lunes, miércoles y viernes	
			08:00-17:00 y 18:00-24:00	Martes y jueves	
	Granabastos	Entrada y bodegas	07:00-14:00	Lunes	
			07:00-24:00	Martes y jueves	
Cartagena	Bazurto	Rondas por los sectores de la avenida del Lago, CAI, bodegas y locales mayoristas	09:00-16:00	Miércoles y viernes	
			19:00-24:00	Domingo	
			00:00-04:00 y 08:00-16:00	Lunes y viernes	
			08:00-16:00 y 19:00-24:00	Martes y jueves	

Territorial	Ciudad	Sitio	Punto de toma	Horario	Día
Norte	Cartagena	Bazurto	Rondas por los sectores de la avenida del Lago, CAI, bodegas y locales mayoristas	00:00-04:00 y 07:00-15:00	Miércoles
				21:00-24:00	Lunes
	Santa Marta	Santa Marta	Es una plaza abierta y se realizan rondas	00:00-03:00	Martes, miércoles, jueves y viernes
				21:00-24:00	
				00:00-03:00	Sábado
	Sincelejo	Nuevo Mercado de Sincelejo	Dentro de la Central se realizan rondas	21:00-24:00	Lunes
				00:00-03:00	Martes
				07:00-11:00 y 21:00-24:00	Miércoles
	Valledupar	Mercabastos	Dentro de la Central se realizan rondas	21:00-24:00	Domingo, martes y jueves
				00:00-03:00	Lunes, miércoles y viernes
	Mercado Nuevo	Es una plaza abierta y se realizan rondas	04:30-11:30	Lunes a viernes	



**SIPSA app**



@DANE\_Colombia



/DANEColombia



/DANEColombia

**SIPSA** Sistema de Información de Precios y Abastecimiento del Sector Agropecuario