

BOLETÍN MENSUAL

LECHE CRUDA EN FINCA

DANE
INFORMACIÓN PARA TODOS



COMPORTAMIENTO DE LOS PRECIOS

Comportamiento de los precios de la leche cruda en finca durante el mes de junio de 2020

Costa Caribe

Durante el mes de junio de 2020 los precios de la leche cruda tendieron a la estabilidad en cuatro de los siete departamentos que reportaron información en la Costa Caribe, mientras que en los tres restantes descendieron. Las condiciones climáticas propiciaron el desarrollo de la actividad ganadera, pues las lluvias permitieron la buena oferta de pasturas, con excepción del municipio de Chimichagua (Cesar), donde las precipitaciones fueron reducidas.

Las cotizaciones bajaron en los departamentos de Atlántico, Bolívar y Córdoba. En este último departamento cayeron los precios de la leche cruda en

ocho de los doce municipios allí visitados. El descuento más importante se registró en Chinú, donde el valor se redujo 12,30%, por la mayor oferta de lácteo en la zona, que se sumó al creciente número de animales en los ordeños y la recuperación de los potreros.

Así mismo, los productores en Lórica, Montería y Sahagún (Córdoba), comunicaron que la reducción fue resultado de la mayor disponibilidad de leche, ya que los rumiantes contaron con una mejor alimentación gracias a las abundantes precipitaciones. Los precios cayeron en 9,39%, 6,13% y 7,56%, respectivamente.

En el departamento de Bolívar, se destacaron las caídas en las cotizaciones que se presentaron en los municipios de Mahates, María la Baja y San Estanislao, superiores al 8,00%. Los ganaderos adujeron esta conducta a nuevas negociaciones con principales compradores, pues se elevaron los rendimientos lácteos en la zona.

De igual forma, en el departamento de Atlántico sobresalieron las reducciones en los precios de los municipios de Candelaria y Manatí, donde los aguaceros frecuentes, la alimentación balanceada y los nuevos nacimientos de animales generaron el aumento

CONTENIDO

Comportamiento de los precios de la leche cruda en finca durante el mes de junio de 2020	1
Gráfico 1	2
Cuadro 1	5



El futuro
es de todos

Gobierno
de Colombia

SIPSA Sistema de Información de Precios y Abastecimiento del Sector Agropecuario

de la cantidad de leche producida; las reducciones en las cotizaciones fueron de 6,06% y 8,88%, de manera respectiva.

Finalmente, aunque la Costa Caribe se caracterizó por registrar estabilidad en las cotizaciones, se pueden resaltar la tendencia a la baja en Agustín Codazzi (Cesar) y Pivijay (Magdalena), con 7,30% y 6,30%, respectivamente. En ambos casos esta conducta fue provocada por las adecuadas condiciones climáticas para el desarrollo vegetativo de los pastizales en los municipios, así como por los partos que se presentaron en los hatos de ordeño.

Antioquia y Eje Cafetero

En el departamento de Antioquia las cotizaciones fueron estables frente al mes anterior en veintidós de los veinticuatro municipios donde se recopiló información y crecieron en los dos restantes. Los ganaderos explicaron que para el mes de junio el tiempo fue variado, entre días soleados y lluviosos, en gran parte del territorio antioqueño, con excepción de los municipios de La Unión, Sonsón y Urrao, donde se registraron lluvias constantes; cabe destacar que en todos estos lugares el exceso de humedad provocó el deterioro de los pastizales.

En Barbosa subieron los precios 3,41% y los productores adujeron este comportamiento al mayor conteo de grasas y sólidos totales del lácteo producido, pues a los bovinos se les complementó la alimentación con concentrados.

Lo mismo sucedió en Carolina, donde las cotizaciones subieron 3,30%, como resultado de las mejores prácticas ganaderas, pues se cumplieron acuerdos de vacunación previamente pactados con las empresas pasteurizadoras; además la leche que se produjo fue de buena calidad, ya que se contó con buena oferta de potreros.

En relación a los rendimientos lácteos, donde más bajaron fue en Envigado, Urrao y Gómez Plata. En este último municipio lo que más impactó la producción fue el avanzado estado de gestación de muchos animales en los hatos de ordeño, situación acentuada por el estrés de los bovinos ante los cambios bruscos de temperatura.

En contraste, los mayores incrementos de la producción de leche se observaron en El Carmen de Viboral,

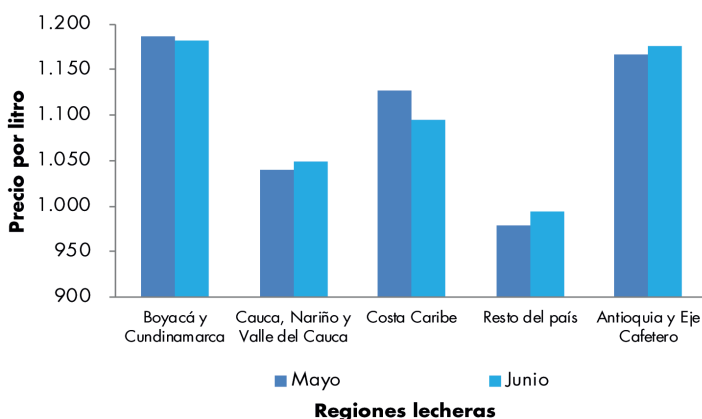
El Santuario y La Ceja. Por ejemplo, El Santuario, además de beneficiarse de las adecuadas condiciones climáticas, hubo presencia de vacas recién paridas en los hatos de ordeño.

Los precios también siguieron sin cambios en el Eje Cafetero. En los municipios de Manizales, Salamina y Villamaría en el departamento de Caldas, las condiciones climáticas variaron entre días soleados y de lluvia, lo que propició el buen estado de los pastizales y su adecuado aporte nutricional a la alimentación de los bovinos. En cuanto a las cotizaciones, el único lugar donde estas aumentaron fue en Salamina, con un 3,69%, como resultado de la competencia entre compradores en este lugar.

En cuanto al departamento del Quindío, las fuentes consultadas manifestaron que en Circasia y Quimbaya el tiempo se alternó entre días calurosos y lluviosos, lo que conllevó a que las praderas se encontraran en estado aceptable. Por su parte, en Filandia y Salento, el clima se caracterizó por ser frío y húmedo durante gran parte del mes, lo que favoreció el desarrollo vegetativo de los pastos, además, se suministraron concentrados a la hora del ordeño.

En Risaralda, específicamente en Dosquebradas, Santa Rosa de Cabal y Pereira prevaleció el invierno, lo que benefició la oferta de forrajes de buen color y tamaño. En relación a los precios, estos se incrementaron en Pereira 3,11% ante las mejores condiciones fitosanitarias del lácteo producido.

Gráfico 1. Comportamiento del precio de la leche cruda en finca 2020 (Mayo - junio)



Fuente: DANE, Sipsa.

Boyacá y Cundinamarca

En Boyacá, las cotizaciones de la leche cruda en finca continuaron iguales frente al mes anterior en once de los quince municipios visitados, mientras que bajaron en dos y aumentaron en los dos restantes. Los productores de leche afirmaron que para el mes de junio siguió mejorando la disponibilidad de pastos gracias al invierno que se observó a lo largo del mes en todo el departamento, salvo en Tibasosa y Paipa donde predominó el tiempo de verano que causó el deterioro de los pastizales.

La caída de precios más significativa se reportó en Paipa, con 7,81%, y estuvo explicada por las nuevas negociaciones con principales compradores ante la mayor oferta de lácteo en el departamento. Así mismo, en San Miguel de Sema descendió la cotización como consecuencia de la menor calidad del lácteo producido.

En cambio, las cotizaciones subieron en Duitama y Ventaquemada, un 3,41% y 3,53%, respectivamente, debido al menor conteo de células formadoras de colonia, pues el producto se manejó de una manera adecuada. Cabe destacar que en Ventaquemada se realizó el proceso de sustitución de reses para mantener los volúmenes de lácteo producidos.

En cuanto a los rendimientos lácteos, donde más se redujeron fue en Saboyá y Sogamoso por la salida de animales de los hatos de ordeño por periodo de secado. En ambos municipios a pesar de contar con buena oferta de pastos, se suplementó la alimentación de las vacas con concentrado, melaza, papa y sal mineralizada.

En contraste, se reportaron aumentos en los volúmenes de leche producidos en Belén y Ráquira. En este último municipio, lo que generó dicha tendencia fue la excelente alimentación de los bovinos (pastos en estado óptimo) y el intercambio de reses que se encontraban en avanzado estado de gestación por animales en pleno pico productivo.

De igual forma, en Cundinamarca los precios de la leche permanecieron estables en los veintisiete municipios que reportaron información. Los ganaderos indicaron que las condiciones meteorológicas fueron de tiempo variado en la mayor parte del departamento, exceptuando

Facatativá, Fúquene, Guachetá, Subachoque, Sibaté y Tabio, donde predominó el clima seco, el cual dejó los pastos con bajas propiedades alimenticias.

En relación a los volúmenes de leche producidos, donde más disminuyeron fue en Gachancipá, La Calera y Sibaté. En este último, la falta de precipitaciones, provocó una reducción en la oferta de pastizales, lo que conllevó a una menor disponibilidad de alimento de buena calidad para los bovinos.

Caso contrario sucedió en Cajicá, Cota, Guasca, Sesquilé, Sopó y Zipaquirá. Por ejemplo, en Cajicá, lo que generó esta conducta fue la apropiada alimentación del ganado, pues los días de sol alternados con lluvias, favorecieron el desarrollo de la vegetación; adicionalmente se suministró concentrado, sales mineralizadas y silo al momento del ordeño.

Otros

Las cotizaciones de la leche cruda en finca se mantuvieron sin variaciones durante el mes de junio en los departamentos de Arauca, Cauca, Caquetá, Huila, Meta, Nariño, Norte de Santander, Santander, Tolima, Valle del Cauca, Casanare y Putumayo, aunque en algunos municipios se registraron cambios.

Tal fue el caso de Arauquita, Fortul y Saravena (Arauca), donde los precios se incrementaron 3,84%, 6,81% y 5,49%, respectivamente. En todos los casos los ganaderos argumentaron que esta tendencia estuvo motivada por la creciente demanda de queso desde el centro del país. Allí las condiciones climáticas favorecieron el desarrollo de la actividad pecuaria, ya que las constantes precipitaciones mejoraron la disponibilidad y calidad de los forrajes.

Algo similar sucedió en el departamento de Nariño, específicamente en Buesaco, Ipiales y Pasto, donde las cotizaciones aumentaron más de 4,00%, en razón a la mayor competencia entre las empresas dedicadas a la elaboración de quesos por obtener materia prima. Cabe destacar, que en Buesaco se logró elevar la producción de lácteo gracias a la presencia en los hatos de ordeño de vacas en plena etapa de lactancia, a lo que se sumó la adecuada oferta de forrajes.

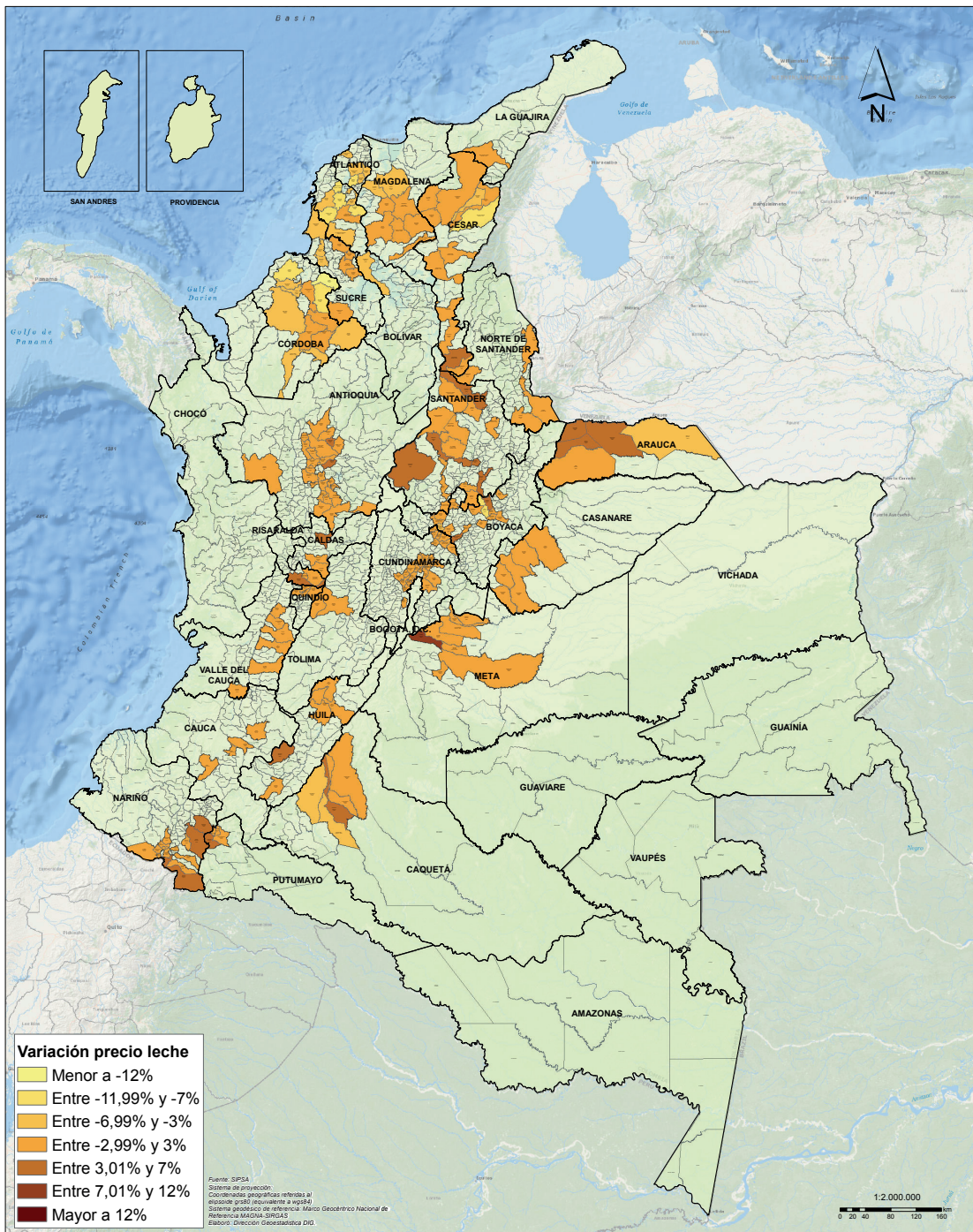
Así mismo, en el departamento de Santander, sobresalieron las alzas en los precios en Charalá,

LECHE CRUDA EN FINCA

Rionegro y Socorro, las cuales fueron de 4,83%, 5,42% y 4,03%, respectivamente. Lo anterior fue consecuencia de nuevas negociaciones con los principales compradores. El tiempo en estos lugares se alternó entre días soleados y algunos con lluvias, lo que propició el desarrollo vegetativo de los pastizales y la óptima alimentación del ganado.

En contraste, los precios bajaron en Florencia y La Montañita, un 3,80%, en promedio. En este último municipio, lo que provocó la baja fue la menor calidad del lácteo producido por el continuo invierno que ha afectado de manera negativa la calidad de la vegetación. Por otra parte, en Florencia hubo cambios en los acuerdos comerciales con principales clientes.

**Variación porcentual del precio de leche en finca.
Mayo - Junio 2020**



Cuadro 1. Precios de leche cruda en finca 2020 (Junio)

Departamentos y municipios	Precios			Tendencia	Pesos por litro				
	Mínimo	Máximo	Promedio		Departamentos y municipios	Mínimo	Máximo	Promedio	Tendencia
Antioquia					Bolívar				
Abejorral	1.000	1.262	1.157	=	Arjona	1.000	1.400	1.150	x
Angostura	1.146	1.266	1.217	=	Calamar	1.000	1.100	1.068	x
Barbosa	1.100	1.280	1.241	o	El Carmen de Bolívar	1.000	1.300	1.070	x
Bello	1.098	1.310	1.197	=	El Guamo	1.000	1.200	1.132	x x
Belmira	1.000	1.316	1.211	=	Magangué	1.100	1.200	1.128	x
Carolina	950	1.260	1.160	o	Mahates	1.000	1.100	1.057	x x
Donmatías	1.000	1.246	1.100	=	María la Baja	900	1.300	1.017	x x
El Carmen de Viboral	1.000	1.300	1.135	=	San Estanislao	1.000	1.200	1.124	x x
El Santuario	950	1.290	1.177	=	San Juan Nepomuceno	900	1.200	1.149	=
Entreríos	1.080	1.260	1.179	=	Boyacá				
Envigado	810	1.360	1.243	=	Belén	900	1.080	949	=
Gómez Plata	975	1.136	1.048	=	Chiquinquirá	1.000	1.210	1.139	=
Guarne	850	1.200	1.116	=	Duitama	880	1.300	1.105	o
La Ceja	980	1.250	1.118	=	Firavitoba	850	1.290	1.145	=
La Unión	1.100	1.300	1.159	=	Moniquirá	830	1.150	1.071	=
Marinilla	720	1.445	1.200	=	Paipa	930	1.210	1.081	x x
Medellín	1.100	1.260	1.198	=	Ráquira	980	1.200	1.078	=
Rionegro	1.000	1.220	1.157	=	Saboyá	1.000	1.200	1.126	=
San José de la Montaña	1.050	1.250	1.163	=	San Miguel de Sema	1.000	1.250	1.209	x
San Pedro de los Milagros	1.100	1.300	1.217	=	Sogamoso	900	1.220	1.076	=
Santa Rosa de Osos	1.100	1.230	1.169	=	Sotaquirá	750	1.300	1.239	=
Sonsón	1.000	1.345	1.123	=	Tibasosa	920	1.260	1.089	=
Urrao	950	1.050	1.007	=	Toca	850	1.250	1.157	=
Yarumal	1.000	1.280	1.195	=	Tunja	880	1.050	1.001	=
Arauca					Ventaquemada	850	1.160	1.058	o
Arauca	800	1.500	941	x	Caldas				
Araucquita	700	900	852	o	Manizales	980	1.300	1.250	=
Fortul	800	1.000	904	o	Salamina	1.000	1.110	1.059	o
Saravena	800	1.000	893	o	Villamaría	1.030	1.300	1.273	=
Tame	800	1.000	915	=	Caquetá				
Atlántico					El Doncello	950	1.200	1.106	=
Candelaria	1.100	1.300	1.153	x	El Paujil	1.000	1.150	1.108	o
Juan de Acosta	1.000	1.300	1.158	x	Florencia	950	1.100	1.011	x
Manatí	1.000	1.200	1.091	x x	La Montañita	950	1.080	1.046	x
Ponedera	1.000	1.200	1.123	x	Puerto Rico	1.050	1.200	1.110	=
Sabanalarga	1.000	1.200	1.115	x					

LECHE CRUDA EN FINCA

Cuadro 1. Precios de leche cruda en finca (continuación)
2020 (Junio)

Departamentos y municipios	Precios			Tendencia
	Mínimo	Máximo	Promedio	
Pesos por litro				
Casanare				
Aguazul	700	800	756	=
Monterrey	800	1.050	876	=
Tauramena	750	1.200	864	=
Villanueva	800	1.200	930	=
Yopal	750	1.000	890	=
Cauca				
Patía	700	900	779	=
Popayán	800	1.200	968	=
Silvia	800	950	873	=
Timbío	800	980	887	=
Cesar				
Aguachica	950	1.000	964	=
Agustín Codazzi	900	1.150	1.058	x x
Bosconia	1.000	1.200	1.119	=
Chimichagua	1.000	1.200	1.115	=
Chiriguaná	900	1.200	1.168	=
El Copey	1.000	1.207	1.126	=
La Gloria	950	1.000	999	=
La Paz	900	1.400	1.072	=
San Alberto	900	1.000	965	=
San Diego	900	1.250	1.076	x
San Martín	950	1.000	998	o
Valledupar	900	1.300	1.157	=
Córdoba				
Ayapel	1.000	1.200	1.047	x
Buenavista	1.000	1.200	1.067	=
Cereté	1.000	1.100	1.047	x
Chinú	800	1.000	903	x x x
Ciénaga de Oro	900	1.400	1.203	=
Lorica	850	1.100	1.002	x x
Montelíbano	800	1.000	963	x
Montería	900	1.100	950	x
Planeta Rica	900	1.320	1.257	=
Pueblo Nuevo	1.000	1.302	1.145	=
Sahagún	1.000	1.110	1.012	x x
San Pelayo	950	1.100	1.003	x

Departamentos y municipios	Precios			Tendencia
	Mínimo	Máximo	Promedio	
Pesos por litro				
Cundinamarca				
Cajicá	950	1.250	1.196	=
Cogua	1.000	1.200	1.082	=
Cota	900	1.280	1.175	=
El Rosal	830	1.350	1.214	=
Facatativá	900	1.250	1.111	=
Funza	950	1.280	1.194	=
Fúquene	930	1.300	1.152	=
Gachancipá	1.000	1.380	1.262	=
Guachetá	1.000	1.400	1.257	=
Guasca	930	1.300	1.082	=
La Calera	980	1.230	1.126	=
Lenguazaque	850	1.300	1.154	=
Madrid	900	1.250	1.108	=
Mosquera	930	1.200	1.140	=
Nemocón	1.000	1.300	1.124	=
Sesquilé	1.000	1.300	1.213	=
Sibaté	800	1.200	1.083	=
Simijaca	1.120	1.310	1.183	=
Sopó	970	1.250	1.200	=
Subachoque	1.000	1.350	1.167	=
Susa	1.100	1.200	1.157	=
Tabio	900	1.300	1.128	=
Tenjo	900	1.300	1.193	=
Tocancipá	1.100	1.400	1.260	=
Villa de San Diego de Ubaté	1.000	1.315	1.193	=
Villapinzón	1.000	1.300	1.166	=
Zipaquirá	1.000	1.320	1.173	=
Huila				
Aipe	850	1.100	1.010	=
La Plata	850	1.100	1.013	o
Neiva	933	1.133	1.031	=
Palermo	1.000	1.147	1.093	=
Pitalito	900	1.100	1.018	=
La Guajira				
San Juan del Cesar	900	1.200	1.079	=

Cuadro 1. Precios de leche cruda en finca (continuación)
2020 (Junio)

Departamentos y municipios	Precios			Tendencia		Departamentos y municipios	Precios			Tendencia	
	Mínimo	Máximo	Promedio				Mínimo	Máximo	Promedio		
Pesos por litro					Pesos por litro						
Magdalena					Putumayo						
Ariguaní	1.000	1.200	1.158	=		Colón	950	1.050	985	=	
Chivolo	900	1.200	1.108	=		San Francisco	940	1.070	1.033	=	
El Piñón	900	1.100	1.038	x		Santiago	900	1.100	1.001	o	
Nueva Granada	980	1.300	1.088	=		Sibundoy	900	1.080	1.029	=	
Pijiño del Carmen	1.000	1.100	1.081	=		Quindío					
Pivijay	1.000	1.150	1.083	x		Circasia	950	1.400	1.246	=	
Plato	1.000	1.100	1.078	=		Filandia	1.000	1.180	1.072	=	
Sabanas de San Angel	900	1.200	1.119	=		Quimbaya	950	1.262	1.103	=	
Meta						Salento	850	1.100	1.031	=	
Acacías	900	1.050	951	=		Risaralda					
Castilla la Nueva	900	1.000	951	=		Dosquebradas	1.000	1.250	1.124	=	
Cumaral	840	1.020	975	=		Pereira	1.000	1.346	1.232	o	
Granada	900	1.100	1.028	=		Santa Rosa de Cabal	1.050	1.300	1.233	=	
Guamal	850	1.250	1.062	o o		Santander					
Restrepo	800	1.000	956	=		Barrancabermeja	900	1.100	959	=	
San Martín	800	1.150	975	=		Charalá	880	1.100	1.024	o	
Villavicencio	885	1.200	965	=		Cimitarra	900	1.200	1.085	o	
Nariño						El Carmen de Chucurí	900	1.050	990	=	
Buesaco	750	1.200	1.097	o		Gámbita	800	950	857	=	
Cuaspué	1.000	1.150	1.097	=		Lebrija	900	1.000	981	=	
Cumbal	1.040	1.220	1.147	=		Piedecuesta	950	1.100	1.051	=	
Guachucal	900	1.260	1.163	=		Puente Nacional	890	1.000	913	=	
Iles	600	950	805	=		Rionegro	950	1.000	993	o	
Ipiales	930	1.135	1.071	o		Sabana de Torres	950	1.100	1.005	=	
Pasto	800	1.250	1.037	o		San Vicente de Chucurí	800	1.100	982	=	
Potosí	950	1.100	1.013	=		Simacota	980	1.100	1.016	o	
Puerres	950	1.030	998	=		Socorro	920	1.150	1.070	o	
Pupiales	1.000	1.276	1.162	=		Suaita	830	1.050	945	=	
Sapuyes	900	1.150	1.011	=		Vélez	925	1.100	972	=	
Tangua	750	1.100	1.024	=		Sucre					
Túquerres	900	1.160	1.021	=		Galeras	1.000	1.100	1.086	=	
Norte de Santander						Ovejas	1.000	1.100	1.006	=	
Chinácota	900	1.100	1.019	=		San Luis de Sincé	1.000	1.100	1.064	=	
Chitagá	800	900	856	=		San Marcos	1.000	1.100	1.089	=	
Cúcuta	800	1.000	979	=		San Onofre	1.000	1.360	1.166	x	
La Esperanza	900	1.000	991	=		San Pedro	1.000	1.100	1.087	=	
Toledo	1.000	1.000	1.000	=							

LECHE CRUDA EN FINCA

Cuadro 1. Precios de leche cruda en finca (conclusión)
2020 (Junio)

Departamentos y municipios	Precios			Tendencia
	Mínimo	Máximo	Promedio	
Sucre (continuación)				
Sincelejo	900	1.200	1.043	x
Tolú Viejo	800	1.243	1.100	x
Tolima				
Cajamarca	950	1.050	963	=
Ibagué	933	1.067	991	=

Departamentos y municipios	Precios			Tendencia
	Mínimo	Máximo	Promedio	
Valle del Cauca				
Bugalagrande	900	1.240	1.127	=
Guadalajara de Buga	900	1.000	992	=
Jamundí	1.000	1.300	1.171	=
Palmira	1.000	1.300	1.160	=
Tuluá	1.000	1.100	1.047	=
Zarzal	800	1.200	1.015	=

TENDENCIAS

xxx	x	o	ooo
Variación menor al -12 %	Variación entre -3 % y -7 %	Variación entre 3 % y 7 %	Variación mayor al 12 %
xx	=	oo	n. d.
Variación entre -7 % y -12 %	Variación entre -3 % y 3%	Variación entre 7 % y 12 %	No determinado



@DANE_Colombia



/DANEColombia



/DANEColombia



@DANEColombia

SIPSA Sistema de Información de Precios y Abastecimiento del Sector Agropecuario

www.dane.gov.co