

BOLETÍN MENSUAL

LECHE CRUDA EN FINCA

DANE
INFORMACIÓN PARA TODOS



COMPORTAMIENTO DE LOS PRECIOS

Comportamiento de los precios de la leche durante el mes de noviembre de 2020

Costa Caribe

A lo largo del mes de noviembre de 2020, en la Costa Caribe los precios de la leche cruda en finca se incrementaron frente a los del mes anterior, destacándose las alzas de Atlántico, Sucre, Bolívar y Magdalena.

En todos los municipios de Atlántico, las variaciones superaron el 8,00%, siendo las mayores las registradas en Candelaria y Manatí. Para este mes se destacó el desmejoramiento de las condiciones climáticas, pues las altas temperaturas y la ausencia de lluvias dejaron como resultado pastos de regular calidad y una menor producción lechera.

En Sucre también subieron los precios y se redujo la producción. En Ovejas el alza de la cotización fue del 10,52%, en San Pedro 10,52% y en Galeras del 10,23%. En Ovejas, aunque durante la primera parte del mes se registraron lluvias parciales, las temperaturas aumentaron; la alimentación de los animales se complementó con sales y vitaminas y el alza del precio estuvo motivada por las bonificaciones por concepto de sólidos y grasas totales. En San Pedro, por su parte, hubo buena disponibilidad de pastos, pero se complementó la alimentación de las reses, mientras que en Galeras los pastos fueron de menor calidad y disminuyó la producción del líquido.

De otro lado, en Bolívar las mayores variaciones en los precios se registraron en los municipios de Magangué y Calamar, con 7,82% y 7,35%, respectivamente. La disminución de las precipitaciones en intensidad y frecuencia en algunos predios dejó algunos lotes en regular estado, por lo que hubo necesidad de complementar la alimentación del ganado. Disminuyó la producción y el precio subió debido a la mayor cotización de algunos

CONTENIDO

Comportamiento de los precios de la leche durante el mes de noviembre de 2020	1
Gráfico 1	2
Cuadro 1	5



El futuro
es de todos

Gobierno
de Colombia

SIPSA

Sistema de Información de Precios y
Abastecimiento del Sector Agropecuario

derivados y el aumento en el pago de las bonificaciones del producto por la mayor presencia de los sólidos y grasas totales; se vendió a queseras y pasteurizadoras locales.

En cuanto a Magdalena, las alzas en las cotizaciones se registraron en El Piñón, Pivijar y Pijiño del Carmen, con 9,81%, en promedio, donde hubo ausencia de lluvias y altas temperaturas durante buena parte del mes, que dejaron como resultado pasturas en regular estado. La alimentación de los animales tuvo que ser complementada con sales minerales, cebada, concentrado y melaza. Por lo anterior la producción se redujo, lo que ocasionó el incremento en los precios.

Antioquia y Eje Cafetero

En el departamento de Antioquia las cotizaciones se mantuvieron estables en la mayor parte de los municipios donde se recopiló información, pero en Carolina, La Ceja y Envigado hubo unas pequeñas caídas. Allí el clima fue variado con lluvias, días soleados y heladas en las madrugadas, por lo que el estado de los pastos fue regular. En Carolina la reducción del precio del lácteo del 3,54% estuvo motivada por la disminución de grasas y el aumento en el recuento de bacterias, lo mismo que en los otros municipios.

El único municipio en el que subieron los precios fue Gómez Plata ante las bonificaciones recibidas por los compradores (pasteurizadores) ante los mayores contenidos de grasas y proteínas.

Cabe destacar el aumento de la producción en el municipio de Sonsón por la presencia de vacas recién paridas.

Por su parte, en los departamentos del Eje Cafetero los precios continuaron sin cambios. En Caldas las condiciones climáticas fueron variadas entre sol y lluvias, mientras que en Quindío y Risaralda hubo precipitaciones constantes a lo largo del mes.

En Salamina (Caldas) hubo un leve descenso en el precio de la leche cruda; se observaron forrajes y animales en buen estado gracias a los buenos manejos fitosanitarios realizados al hato lechero. Las praderas de buena calidad suplieron las necesidades nutricionales de los

animales. La producción cayó por la presencia de mayor número de animales próximos a pasar a periodo seco.

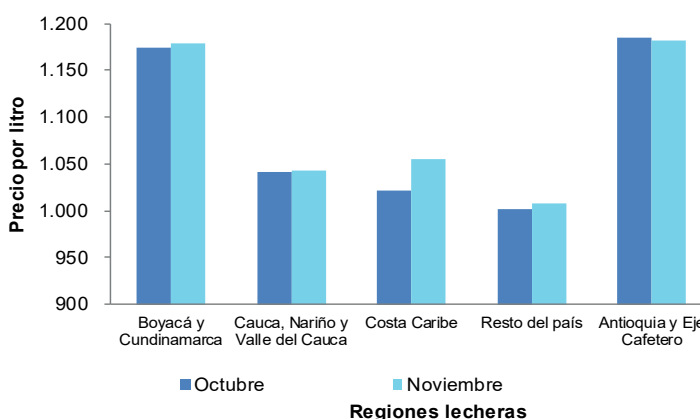
En Dosquebradas (Risaralda), en cambio, subió la cotización durante el mes de noviembre de 2020. La mayoría de predios contaron con praderas regulares de pasto debido a las lluvias, lo cual hizo que se tuviera que suplementar la alimentación de los animales con pasto de corte, alimento concentrado y sales.

Por otra parte, en Salento (Quindío), se dio un leve aumento en el precio; se observaron pastos de excelente calidad gracias a las buenas condiciones climáticas y la alimentación de los bovinos se complementó para suplir los requerimientos nutricionales. La producción tuvo un leve aumento por el ingreso de nuevas vacas al ordeño.

Boyacá y Cundinamarca

En Boyacá, las cotizaciones de la leche cruda en finca subieron levemente en los municipios de Firavitoba, Ventaquemada, Belén, Moniquirá y Paipa. Los ganaderos explicaron que durante todo el mes de noviembre el clima fue de invierno en la mayor parte del departamento, situación que favoreció el desarrollo vegetativo de los pastos y la producción lechera.

Gráfico 1. Comportamiento del precio de la leche cruda en finca 2020 (Octubre - noviembre)



Fuente: DANE, Sipsa.

En Firavitoba se presentaron aumentos en la producción pues las lluvias beneficiaron los pastos y además la alimentación del ganado fue suplementada con concentrado, sal mineralizada, palmiste y afrecho. El alza del precio fue del 2,11%, por el menor recuento de

células somáticas y el mejor contenido de grasa, proteína y sólidos totales del líquido.

En Ventaquemada, por su parte, hubo buena disponibilidad de pasto en los potreros de rotación y los bovinos fueron suplementados con papa, concentrado, afrecho, arracacha, melaza, glicerol, palmiste, repila de maíz y sal mineralizada. El precio durante este mes subió por las negociaciones con los principales compradores. Lo mismo pasó en el municipio de Belén, donde el alza de la cotización obedeció a nuevos acuerdos de pago con el comprador (pasteurizadora) y a la mejor condición de calidad del líquido.

Por otra parte, en Cundinamarca los precios de la leche se incrementaron en El Rosal, Cajicá, Tocancipá y Sesquilé, mientras que cayeron en Sopó, Nemocón, Madrid, La Calera y Mosquera. Cabe destacar que durante el mes de noviembre se presentaron precipitaciones, que solo en casos aislados causaron encharcamientos de los pastizales.

Las mayores alzas de las cotizaciones se presentaron en El Rosal con 14,41%, lo cual estuvo motivado por las lluvias sectorizadas que fueron favorables para la producción de pasto y se usaron concentrados al momento del ordeño y sales para la alimentación de los animales.

En Cajicá, por su parte, el precio aumentó un 4,16% pues las lluvias beneficiaron las pasturas donde además se aplicaron controles para malezas e insectos, a lo que se sumaron cambios en los compradores (pasteurizadoras) y bonificaciones por la calidad del lácteo.

En cambio, en Sopó bajó la cotización en 4,54% a lo largo del mes de noviembre; allí hubo inundaciones de algunos potreros y un aumento de plagas, por lo que hubo necesidad de suplementar el pastoreo de las reses. La leche fue vendida a las pasteurizadoras de la región. Igual situación se registró en Nemocón, donde el precio cayó 4,48%; como consecuencia de las lluvias, hubo encharcamientos en algunas fincas, por lo que no pudieron aprovecharse los forrajes y fue necesario suplementar la alimentación de los animales.

Otros

Las cotizaciones de la leche cruda en finca se incrementaron en los departamentos de Tolima y Arauca y permanecieron sin cambios en Putumayo, Cauca, Huila, Norte de Santander, Meta, Santander, Caquetá, Casanare, Valle del Cauca y Nariño.

En Tolima se registró un alza del 5,17% en la cotización registrada en Ibagué, donde los pastos fueron de baja calidad debido al exceso de lluvias. La producción disminuyó en la mayoría de las finca tanto por la humedad como porque en algunos predios las vacas están terminado su ciclo productivo. El aumento de la cotización se debió a la realización de nuevas negociaciones con los compradores.

En Arauca, por su parte, los precios se incrementaron especialmente en Saravena y Arauquita, con 8,21% y 7,26%, respectivamente. En este departamento las condiciones climáticas fueron buenas para el desarrollo de la actividad ganadera, pues hubo tanto días lluviosos como de sol, lo que permitió una buena condición de los pastos.

Específicamente en Saravena, el aumento de la cotización estuvo asociado a la mayor demanda de productos lácteos por parte de los mercados del centro del país. También se evidenció un incremento en la producción asociado a nuevos nacimientos.

En algunos municipios de Nariño también subieron los precios, tal es el caso de Sapuyes, Túquerres, Guachucal, Cuaspúd y Potosí. En Sapuyes, por ejemplo, el aumento fue del 5,37%, comportamiento que estuvo asociado a decisiones comerciales de los intermediarios y a la disminución de la oferta de leche en toda la región por la escasez de forrajes como consecuencias del tiempo seco y las heladas. La producción bajó por la salida de vacas a periodo seco, la escasez de forrajes y la deficiente suplementación a causa de los altos costos de los concentrados. Vale la pena destacar que las condiciones climáticas en el departamento no fueron propicias para esta actividad y se destacaron las heladas y la ausencia de lluvias, que deterioraron los pastos.

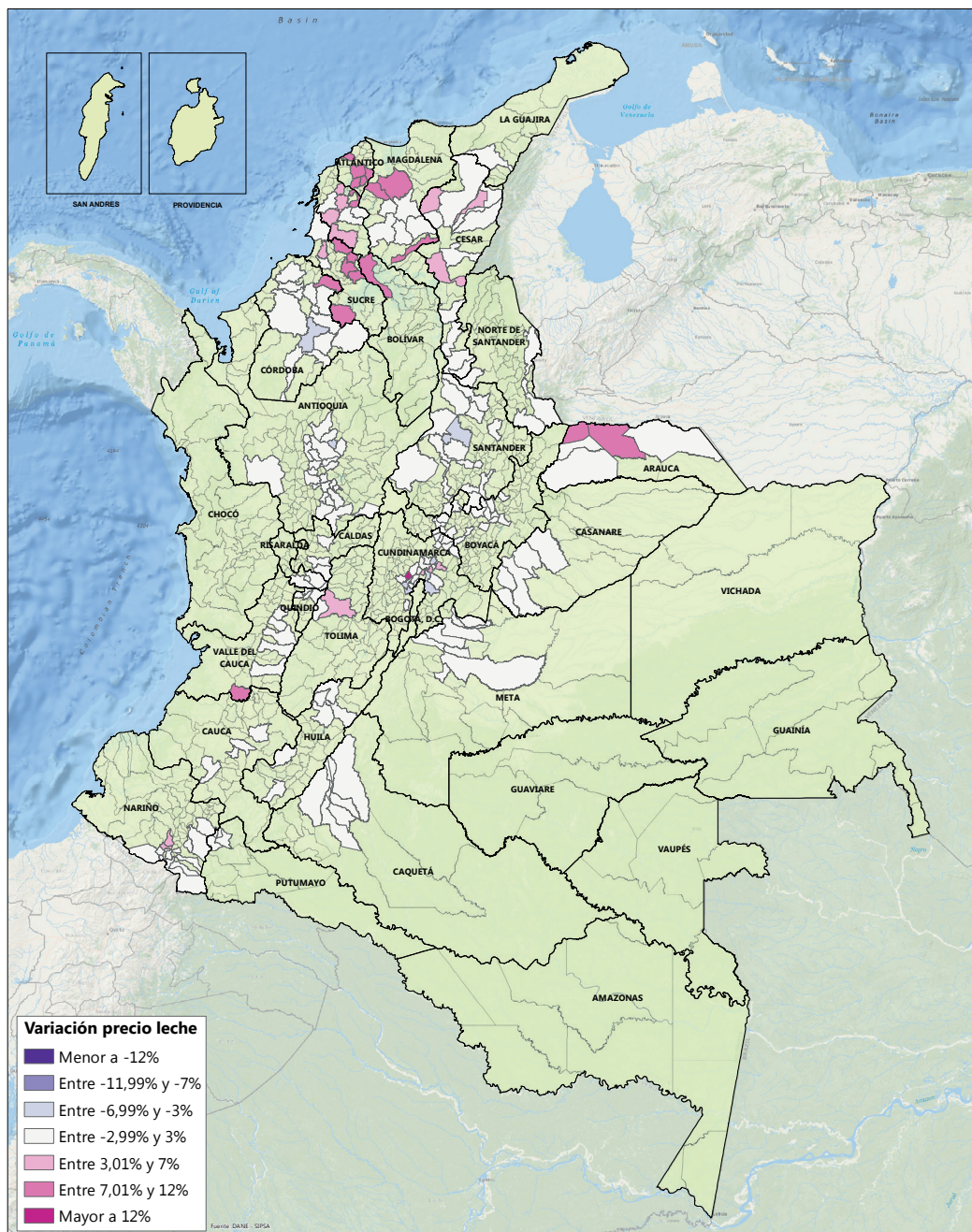
En Jamundí (Valle del Cauca) también subió el precio, esta vez en 9,67%. El tiempo seco y días soleados con altas temperaturas afectaron los rendimientos lácteos y la producción en varias de las fincas visitadas, debido al deterioro en la calidad y cantidad de forraje disponible para los animales. La mayoría de los productores recurrieron a la suplementación de los animales en el ordeño con alimentos concentrados o suplementos alimenticios como salvado de arroz, el pasto de corte, la

pollinaza y la miel de purga. Algunos productores tienen disponibilidad de riego y aplican planes de fertilización, en especial cuando se presentan las épocas secas.

En cambio, en San Vicente de Chucurí (Santander) cayeron los precios un 3,39%, pues la calidad de los pastos ha mejorado al disminuir las lluvias en la zona. De esta forma, las condiciones de alimentación de los animales se han beneficiado.

**Variación porcentual del precio de leche en finca.
Octubre - Noviembre 2020**

DANE
INFORMACIÓN PARA TODOS



Cuadro 1. Precios de leche cruda en finca 2020 (Noviembre)

Departamentos y municipios	Precios			Tendencia	Pesos por litro				
	Mínimo	Máximo	Promedio		Departamentos y municipios	Mínimo	Máximo	Promedio	Tendencia
Antioquia					Bolívar				
Abejorral	1.000	1.246	1.122	=	Arjona	960	1.080	1.024	=
Angostura	1.100	1.250	1.175	=	Calamar	1.000	1.150	1.064	°°
Barbosa	1.124	1.369	1.271	=	El Carmen de Bolívar	900	1.100	1.036	°
Bello	1.100	1.328	1.220	=	El Guamo	1.000	1.100	1.005	=
Belmira	1.125	1.380	1.235	=	Magangué	900	1.100	1.050	°°
Carolina	1.000	1.220	1.137	×	Mahates	900	1.100	994	°
Donmatías	1.050	1.244	1.125	=	María la Baja	900	1.000	974	°
El Carmen de Viboral	900	1.200	1.085	=	San Estanislao	950	1.050	998	°
El Santuario	1.000	1.225	1.154	=	San Juan Nepomuceno	1.000	1.200	1.020	=
Entrerriós	1.050	1.260	1.150	=	Boyacá				
Envigado	1.050	1.320	1.219	=	Belén	910	1.030	974	=
Gómez Plata	850	1.170	1.050	=	Chiquinquirá	930	1.160	1.075	=
Guarne	850	1.200	1.117	=	Duitama	920	1.200	1.070	=
La Ceja	1.000	1.300	1.204	=	Firavitoba	800	1.270	1.143	=
La Unión	1.100	1.300	1.191	=	Moniquirá	800	1.250	1.152	=
Marinilla	865	1.430	1.186	=	Paipa	910	1.258	1.134	=
Medellín	1.000	1.200	1.159	=	Ráquira	950	1.130	1.019	=
Rionegro	980	1.214	1.152	=	Saboyá	950	1.200	1.043	=
San José de la Montaña	1.098	1.270	1.156	=	San Miguel de Sema	900	1.230	1.166	=
San Pedro de los Milagros	1.160	1.350	1.226	=	Sogamoso	1.000	1.269	1.076	=
Santa Rosa de Osos	1.070	1.205	1.143	=	Sotaquirá	750	1.280	1.225	=
Sonsón	1.070	1.300	1.145	=	Tibasosa	920	1.180	1.085	=
Urrao	1.000	1.100	1.041	=	Toca	920	1.250	1.136	=
Yarumal	1.060	1.275	1.199	=	Tunja	880	1.050	1.004	=
Arauca					Ventaquemada	850	1.170	1.069	=
Arauca	850	2.000	970	=	Caldas				
Araucquita	850	1.020	932	°°	Manizales	980	1.300	1.250	=
Fortul	900	1.000	927	=	Salamina	950	1.120	1.072	=
Saravena	900	1.000	947	°°	Villamaría	1.030	1.300	1.272	=
Tame	900	950	919	=	Caquetá				
Atlántico					El Doncello	1.000	1.250	1.141	=
Candelaria	1.000	1.200	1.112	°°	El Paujil	1.000	1.150	1.113	=
Juan de Acosta	1.000	1.200	1.128	°°	Florencia	1.000	1.100	1.053	=
Manatí	1.000	1.200	1.088	°°	La Montañita	1.000	1.100	1.055	=
Ponedera	1.000	1.200	1.116	°°	Puerto Rico	1.000	1.200	1.120	=
Sabanalarga	1.000	1.150	1.082	°°					

LECHE CRUDA EN FINCA

Cuadro 1. Precios de leche cruda en finca (continuación)
2020 (Noviembre)

Departamentos y municipios	Precios			Tendencia
	Mínimo	Máximo	Promedio	
Casanare				
Aguazul	700	850	770	=
Monterrey	850	1.150	921	=
Tauramena	850	950	924	=
Villanueva	900	1.200	986	=
Yopal	750	1.000	865	=
Cauca				
Patía	700	900	779	=
Popayán	800	1.200	969	=
Silvia	800	950	872	=
Timbío	800	980	886	=
Cesar				
Aguachica	950	1.000	991	=
Agustín Codazzi	850	1.200	1.033	=
Bosconia	1.000	1.200	1.054	=
Chimichagua	900	1.100	1.000	°
Chiriguáná	900	1.200	1.138	=
El Copey	1.000	1.270	1.119	°
La Gloria	900	1.000	989	=
La Paz	900	1.400	1.079	=
San Alberto	950	1.050	987	=
San Diego	900	1.300	1.057	°
San Martín	1.000	1.000	1.000	=
Valledupar	900	1.400	1.182	=
Córdoba				
Ayapel	1.000	1.265	1.124	=
Buenavista	900	1.260	1.046	=
Cereté	950	1.300	1.058	=
Chinú	800	1.000	878	°°
Ciénaga de Oro	900	1.220	1.166	=
Lorica	800	1.000	922	=
Montelíbano	900	1.100	956	=
Montería	900	1.200	1.031	=
Planeta Rica	900	1.340	1.211	×
Pueblo Nuevo	900	1.285	1.146	=
Sahagún	800	1.345	1.025	=
San Pelayo	900	1.000	942	=

Departamentos y municipios	Precios			Tendencia
	Mínimo	Máximo	Promedio	
Cundinamarca				
Cajicá	910	1.270	1.201	°
Cogua	980	1.200	1.073	=
Cota	900	1.250	1.186	=
El Rosal	950	1.368	1.232	°°°
Facatativá	900	1.250	1.145	=
Funza	1.000	1.320	1.257	=
Fúquene	1.000	1.200	1.114	=
Gachancipá	950	1.400	1.248	=
Guachetá	1.000	1.200	1.144	=
Guasca	950	1.330	1.110	=
La Calera	950	1.220	1.051	×
Lenguazaque	850	1.300	1.138	=
Madrid	900	1.330	1.167	×
Mosquera	1.000	1.290	1.150	×
Nemocón	950	1.300	1.112	×
Sesquilé	1.000	1.320	1.234	°
Sibaté	900	1.300	1.217	=
Simijaca	1.100	1.200	1.137	=
Sopó	1.000	1.300	1.191	×
Subachoque	850	1.500	1.218	=
Susa	1.010	1.131	1.075	=
Tabio	900	1.200	1.158	=
Tenjo	900	1.350	1.220	=
Tocancipá	950	1.336	1.280	°
Villa de San Diego de Ubaté	980	1.247	1.166	=
Villapinzón	1.000	1.300	1.147	=
Zipaquirá	950	1.320	1.152	=
Huila				
Aipe	933	1.100	1.037	=
La Plata	900	1.100	1.022	=
Neiva	933	1.133	1.052	=
Palermo	1.000	1.200	1.107	=
Pitalito	1.000	1.100	1.046	=
La Guajira				
San Juan del Cesar	900	1.200	1.079	=

Cuadro 1. Precios de leche cruda en finca (continuación)
2020 (Noviembre)

Departamentos y municipios	Precios			Tendencia	Pesos por litro				
	Mínimo	Máximo	Promedio		Departamentos y municipios	Mínimo	Máximo	Promedio	Tendencia
Magdalena					Putumayo				
Ariguaní	1.000	1.200	1.121	=	Colón	900	1.000	968	=
Chivolo	900	1.200	1.069	=	San Francisco	850	1.070	995	=
El Piñón	1.000	1.150	1.055	°°	Santiago	800	1.020	916	=
Nueva Granada	1.000	1.270	1.016	=	Sibundoy	880	1.050	990	=
Pijiño del Carmen	900	1.000	975	°°	Quindío				
Pivijay	1.000	1.160	1.103	°°	Circasia	950	1.480	1.249	=
Plato	900	1.000	975	=	Filandia	1.000	1.180	1.072	=
Sabanas de San Ángel	1.000	1.200	1.070	=	Quimbaya	1.000	1.272	1.133	=
Meta					Salento	1.000	1.100	1.041	=
Acacías	900	1.050	962	=	Risaralda				
Castilla la Nueva	900	1.050	982	=	Dosquebradas	1.100	1.250	1.165	=
Cumaral	840	1.020	964	=	Pereira	1.100	1.346	1.279	=
Granada	1.000	1.333	1.059	=	Santa Rosa de Cabal	1.100	1.326	1.255	=
Guamal	920	1.250	1.081	=	Santander				
Restrepo	850	1.000	954	=	Barrancabermeja	900	1.100	955	=
San Martín	800	1.150	1.001	=	Charalá	930	1.100	1.025	=
Villavicencio	885	1.200	970	=	Cimitarra	900	1.100	1.027	=
Nariño					El Carmen de Chucurí	950	1.000	999	=
Buesaco	750	1.280	1.122	=	Gámbita	800	900	845	=
Cuaspúd	850	1.150	1.027	=	Lebrija	950	1.000	990	=
Cumbal	1.045	1.210	1.142	=	Piedecuesta	1.000	1.200	1.041	=
Guachucal	850	1.310	1.177	=	Puente Nacional	900	1.050	970	=
Iles	700	850	776	=	Rionegro	950	1.200	1.016	=
Ipiales	800	1.162	1.056	=	Sabana de Torres	950	1.050	995	=
Pasto	850	1.250	1.071	=	San Vicente de Chucurí	850	1.040	979	×
Potosí	950	1.100	1.015	=	Simacota	1.000	1.100	1.018	=
Puerres	900	1.000	965	=	Socorro	920	1.150	1.022	=
Pupiales	900	1.399	1.095	=	Suaita	830	1.050	985	=
Sapuyes	850	1.020	918	°	Vélez	900	1.180	1.026	=
Tangua	750	1.200	1.055	=	Sucre				
Túquerres	850	1.075	958	°	Galeras	1.000	1.000	1.000	°°
Norte de Santander					Ovejas	850	900	884	°°
Chinácota	900	1.100	992	=	San Luis de Sincé	900	1.000	983	°°
Chitagá	800	930	874	=	San Marcos	900	1.100	1.004	°°
Cúcuta	800	1.000	973	=	San Onofre	850	1.150	1.068	=
La Esperanza	900	1.000	993	=	San Pedro	900	1.000	995	°°
Toledo	1.000	1.000	1.000	=					

LECHE CRUDA EN FINCA

Cuadro 1. Precios de leche cruda en finca (conclusión)
2020 (Noviembre)

Departamentos y municipios	Precios			Tendencia
	Mínimo	Máximo	Promedio	
Sucre (continuación)				
Sincelejo	900	1.200	1.011	=
Tolú Viejo	800	1.230	1.070	°
Tolima				
Cajamarca	950	1.050	970	=
Ibagué	1.100	1.150	1.129	°

Departamentos y municipios	Precios			Tendencia
	Mínimo	Máximo	Promedio	
Valle del Cauca				
Bugalagrande	1.000	1.230	1.148	=
Guadalajara de Buga	900	1.050	997	=
Jamundí	1.000	1.300	1.272	°°
Palmira	1.000	1.500	1.179	=
Tuluá	1.000	1.100	1.052	=
Zarzal	850	1.200	1.021	=

TENDENCIAS

xxx	x	o	ooo
Variación menor al -12 %	Variación entre -3 % y -7 %	Variación entre 3 % y 7 %	Variación mayor al 12 %
xx	=	oo	n. d.
Variación entre -7 % y -12 %	Variación entre -3 % y 3%	Variación entre 7 % y 12 %	No disponible



@DANE_Colombia



/DANEColombia



/DANEColombia



@DANEColombia

SIPSA Sistema de Información de Precios y Abastecimiento del Sector Agropecuario

www.dane.gov.co