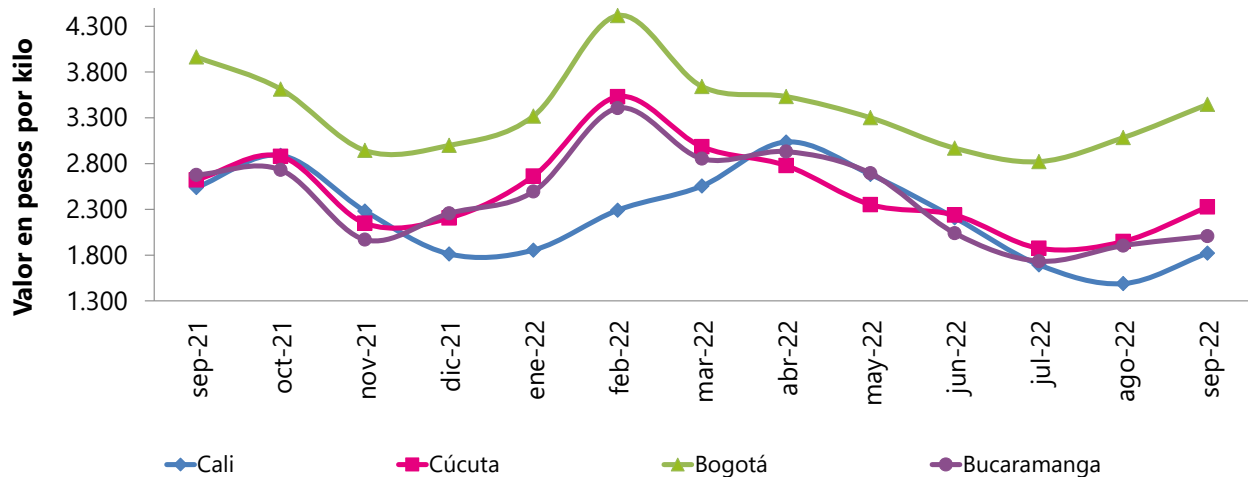


# Sistema de Información de Precios y Abastecimiento del Sector Agropecuario (SIPSA) Septiembre de 2022

**Gráfico 1. Comportamiento de los precios mayoristas de la papa criolla limpia  
Septiembre 2021 – Septiembre 2022**



Fuente: DANE, SIPSA

- Introducción
- Variación mensual en septiembre de 2022
- Resultados año corrido
- Resultados anuales
- Comparación resultados septiembre (2021-2022)
- Indicadores de calidad
- Ficha metodológica

## **INTRODUCCIÓN**

El Sistema de Información de Precios y Abastecimiento del Sector Agropecuario -SIPSA-, cuenta con tres componentes: precios mayoristas, abastecimiento de alimentos e insumos y factores asociados a la producción.

El componente de precios mayoristas tiene por objeto la recolección, el análisis y la difusión de la información de las cotizaciones que se capturan en los principales mercados mayoristas del país.

El SIPSA busca analizar el comportamiento de los precios a través del seguimiento de los mercados nacionales y regionales, así como de la identificación y el análisis de los factores y hechos económicos que determinan y afectan los precios a lo largo de la cadena de comercialización.

El sistema toma la información de precios mayoristas de alimentos frescos y procesados, en más de 60 mercados, en los días y horas de mayor movimiento en cada uno de ellos. El SIPSA recoge información para una canasta de cerca de 400 productos clasificada en ocho grandes grupos así: verduras y hortalizas; frutas frescas; tubérculos, raíces y plátanos; granos y cereales; huevos y lácteos; carnes; pescados; y productos procesados.

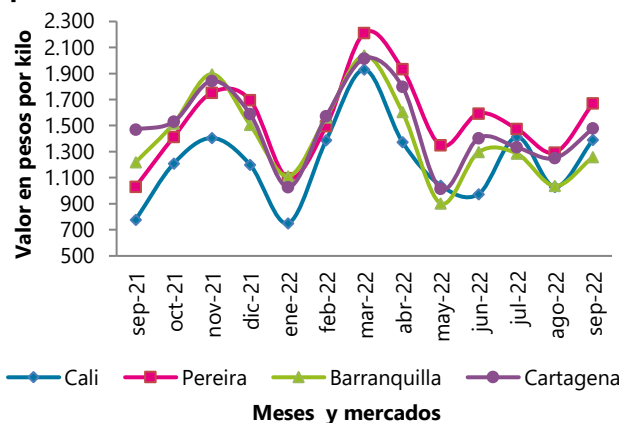
## 1. VARIACIÓN MENSUAL DE LOS PRECIOS MAYORISTAS DE LOS ALIMENTOS EN SEPTIEMBRE DE 2022

Para septiembre, en comparación con agosto, subieron las cotizaciones mayoristas de las verduras y hortalizas, las frutas frescas, los tubérculos, raíces y plátanos, los granos y cereales, los lácteos y huevos, las carnes, los pescados y los procesados.

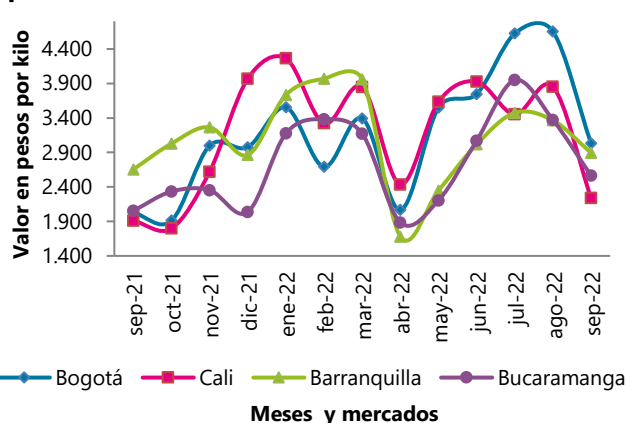
### 1.1 Verduras y hortalizas<sup>1</sup>

Para septiembre, en comparación con agosto, se incrementaron los precios mayoristas del pepino cohombro, la arveja verde en vaina, la cebolla cabezona blanca y el chócolo mazorca, entre otros productos.

**Gráfico 2. Producto al alza (pepino cohombro) Septiembre 2022**



**Gráfico 3. Producto a la baja (habichuela) Septiembre 2022**



Fuente: DANE, SIPSA

Aumentó la cotización del pepino cohombro en 37 de los 39 mercados donde se vendió. Lo anterior se debió a la menor oferta de producto de primera calidad oriundo de Girón (Santander), Ábrego, Ocaña (Norte de Santander), Fusagasugá, Quetame, Ubaque, Cáqueza, Guayabetal (Cundinamarca), Pereira (Risaralda) y Alcalá (Valle del Cauca). En Cali el alza fue del 35,18%, ofreciéndose el kilo a \$1.391.

<sup>1</sup> La información de precios de todos los productos reportados por el SIPSA está publicada en las series históricas que se encuentran en la página web del DANE, en el siguiente link: <https://www.dane.gov.co/index.php/servicios-al-ciudadano/servicios-informacion/sipsa>

También subieron los precios mayoristas de la arveja verde en vaina, por la poca producción en Mutiscua, Chitagá, Pamplona, Cácosta (Norte de Santander), Cajamarca (Tolima), Ipiales (Nariño), Sonsón, Marinilla, El Santuario (Antioquia), Tota, Pesca, Sogamoso, Ramiriquí, Samacá y Firavitoba (Boyacá). El anterior comportamiento se registró en 31 de los 32 mercados en los que se vendió. En Cali, por ejemplo, el kilo se vendió a \$6.300, un 28,57% más que en agosto.

**Cuadro 1. Mercados en los que bajaron y subieron los precios de las hortalizas y verduras Septiembre 2022**

Producto	Mercados*		
	Total	Bajó	Subió
Pepino cohombro	39	2	37
Arveja verde en vaina	32	1	31
Cebolla cabezona blanca	30	1	29
Chócolo mazorca	35	9	25
Ajo	17	1	16
Cebolla cabezona roja	15	2	13
Ahuyamín (Sakata)	14	2	12
Brócoli	25	8	17
Cebolla junca	19	5	14
Haba verde	9	9	0
Ajo importado	27	20	7
Espinaca	22	18	4
Lechuga Batavia	40	29	11
Tomate chonto	29	24	5
Apio	33	28	5
Habichuela	41	34	7

Fuente: DANE, SIPSA

\* Información correspondiente al conteo de mercados del mes de septiembre

Nota: el total incluye mercados que no registraron variación

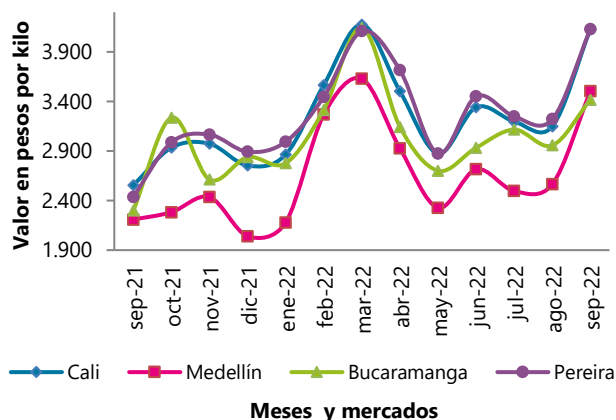
En contraste, cayeron las cotizaciones de la habichuela, el apio, el tomate chonto y la lechuga Batavia.

Descendió la cotización de la habichuela, esta vez en 34 de los 41 mercados donde se ofreció, ante las mayores recolecciones en El Santuario, Marinilla (Antioquia), Arbeláez, Fusagasugá, Silvania (Cundinamarca), Pitalito (Huila), El Dovio (Valle del Cauca), El Peñol, Consacá (Nariño), Zapatoca, Los Santos, San Gil y Piedecuesta (Santander). En Cali el kilo se negoció a \$2.240, un 41,85% menos que en el mes anterior.

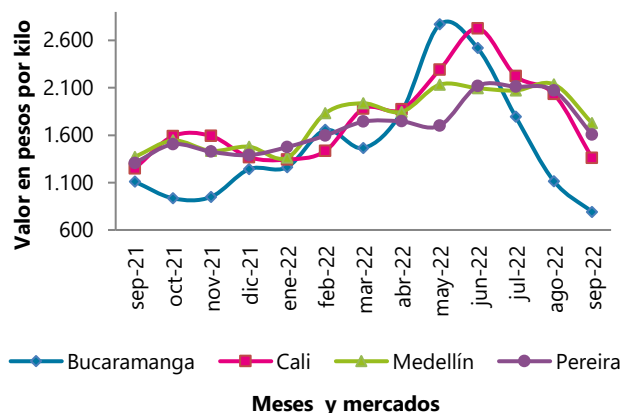
## 1.2 Frutas frescas

En septiembre, en comparación con agosto, subieron los precios del maracuyá, el limón Tahití, el lulo, la manzana roja importada y la piña gold.

**Gráfico 4. Producto al alza (maracuyá) Septiembre 2022**



**Gráfico 5. Producto a la baja (guayaba pera) Septiembre 2022**



Fuente: DANE, SIPSA

Aumentaron las cotizaciones del maracuyá, pues es poca la producción en La Unión (Nariño), San Juan de Urabá, Necoclí, Apartadó (Antioquia), Canalete (Córdoba), Saravena (Arauca), Falan, Cajamarca, Rovira, Ibagué, Líbano (Tolima), Trinidad, Tauramena (Casanare), Girón y Lebrija (Santander). Lo anterior se registró en los 32 mercados en los que se comercializó este mes. En Medellín el kilo se negoció a \$3.503, un 36,57% más que en el mes anterior.

De igual forma, en el caso del limón Tahití, el alza en el precio obedeció a que se redujo el abastecimiento de producto de primera calidad oriundo de Lebrija, Rionegro (Santander), San Luis, Coello (Tolima), Lejanías, Puerto López, Acacías (Meta), Venecia, Fredonia, La Pintada (Antioquia), Viterbo y Chinchiná (Caldas). Lo anterior se registró en los 30 mercados donde se vendió este mes. En Cali el alza fue del 97,65%, ofreciéndose el kilo a \$3.947.

**Cuadro 2. Mercados en los que bajaron y subieron los precios de las frutas frescas  
Septiembre 2022**

Producto	Mercados*		
	Total	Bajó	Subió
Maracuyá	32	0	32
Limón Tahití	30	0	30
Lulo	37	4	33
Manzana roja importada	35	3	32
Piña gold	29	1	28
Limón común	27	1	26
Manzana verde importada	37	6	31
Guanábana	22	0	22
Tomate de árbol	46	13	33
Aguacate papelillo	32	7	25
Curuba	23	3	20
Piña perolera	16	0	16
Mango Tommy	28	7	21
Melón Cantalup	25	5	19
Pera importada	35	10	24
Banano Urabá	14	12	2
Mandarina Arrayana	14	12	2
Patilla	24	17	7
Naranja Valencia	23	17	6
Mora de Castilla	36	24	12
Naranja común	14	14	0
Granadilla	26	24	1
Guayaba pera	36	33	3

Fuente: DANE, SIPSA

\* Información correspondiente al conteo de mercados del mes de septiembre

Nota: el total incluye mercados que no registraron variación

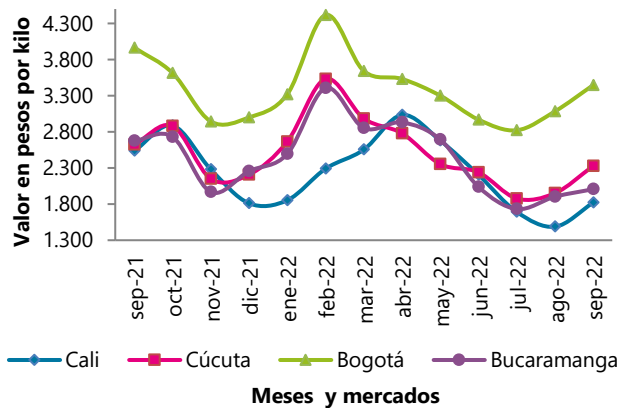
En cambio, en septiembre en comparación con agosto, cayeron las cotizaciones mayoristas de la guayaba pera, la granadilla, la naranja común y la mora de Castilla.

Se observó un descenso en el precio de la guayaba pera, esta vez en 33 de los 36 mercados en que se comercializó, por la buena producción en Lejanías, Granada (Meta), Cartago, La Unión (Valle del Cauca), Caloto (Cauca), Páramo (Santander), Chinchiná (Caldas), El Peñol (Nariño), Montenegro y Quimbaya (Quindío). En Cali se presentó la caída más marcada con 33,09%, ofreciéndose el kilo a \$1.361 en septiembre.

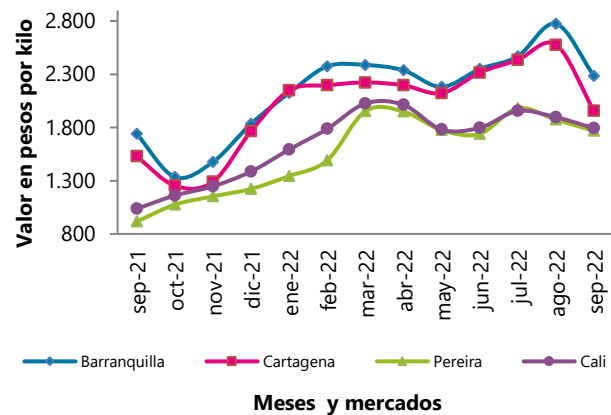
### 1.3 Tubérculos, raíces y plátanos

En septiembre, frente a agosto, se incrementaron los precios mayoristas de las papas criolla limpia, única, parda pastusa y superior y la arracacha amarilla.

**Gráfico 6. Producto al alza (papa criolla limpia) Septiembre 2022**



**Gráfico 7. Producto a la baja (plátano hartón verde) Septiembre 2022**



Fuente: DANE, SIPSA

Aumentaron los precios de la papa criolla limpia, esta vez en 42 de los 45 mercados en los que se comercializó. Los comerciantes informaron que este comportamiento obedeció a la menor recolección en Marinilla, El Santuario (Antioquia), Ventaquemada, Samacá, Toca, Tunja, Cómbita, Soracá, Sogamoso (Boyacá), Mutiscua, Pamplona, Cácosta, Chitagá (Norte de Santander), Chipaque, Une, Facatativá, Fosca, Cáqueza (Cundinamarca), Ipiales y Túquerres (Nariño). En Cali el kilo se ofreció a \$1.822 y el alza fue del 22,36% frente a agosto de 2022.

Así mismo, subieron los precios mayoristas de la papa única en los 22 mercados donde se vendió, pues las lluvias dificultaron las recolecciones en Chitagá (Norte de Santander), Carcasí, Cerrito (Santander), Pasto, Ipiales (Nariño) y la Sabana de Bogotá.

**Cuadro 3. Mercados en los que bajaron y subieron los precios de los tubérculos, raíces y plátanos  
Septiembre 2022**

Producto	Mercados*		
	Total	Bajó	Subió
Papa criolla limpia	45	3	42
Papa única	22	0	22
Arracacha amarilla	21	1	20
Papa parda pastusa	17	0	17
Papa capira	27	6	21
Papa superior	14	0	14
Arracacha blanca	11	0	11
Papa nevada	9	0	9
Papa criolla sucia	8	0	8
Papa suprema	8	0	8
Yuca ICA	15	10	4
Plátano hartón verde	41	24	16

Fuente: DANE - SIPSA

\* Información correspondiente al conteo de mercados del mes de septiembre

Nota: el total incluye mercados que no registraron variación

En contraste, cayeron las cotizaciones mayoristas del plátano hartón verde y la yuca ICA.

En el caso del plátano hartón verde, este comportamiento se presentó en 24 de los 41 mercados donde se vendió. Lo anterior se debió a la mayor producción en los cultivos establecidos en Santa Bárbara, Montebello, Andes, Jardín, Turbo (Antioquia), Armenia, Montenegro, Quimbaya (Quindío), Marsella, Pereira, Balboa (Risaralda), Belalcázar (Caldas), Lorica, Moñitos, Tierralta (Córdoba), Tame, Saravena (Arauca), Yopal, Aguazul (Casanare), Cumaral y Puerto Gaitán (Meta). En Cartagena se presentó la caída más marcada con 24,10%, ofreciéndose el kilo a \$1.956 en septiembre.



## 1.4 Granos y cereales, lácteos y huevos, cárnicos y procesados

### 1.4.1 Granos y cereales

En septiembre, frente a agosto de 2022, subieron los precios de los arroces de primera y excelso y los frijoles bolón y calima.

**Cuadro 4. Mercados en los que bajaron y subieron los precios de los granos y cereales Septiembre 2022**

Producto	Mercados*		
	Total	Bajó	Subió
Arroz de primera	33	0	32
Arroz excelso	9	0	9
Fríjol bolón	10	1	9
Fríjol calima	7	0	7
Maíz amarillo cáscara	9	9	0
Maíz amarillo trillado	14	12	2
Maíz blanco trillado	29	19	8

Fuente: DANE, SIPSA

\* Información correspondiente al conteo de mercados del mes de septiembre

Nota: el total incluye mercados que no registraron variación

Se incrementó la cotización mayorista del arroz de primera en 32 de los 33 mercados donde se negoció. Según los comerciantes, esta situación se debió a que se contó con un menor nivel de ingreso desde Casanare, Meta, Huila y Tolima. En Cúcuta el kilo se ofreció a \$3.878 y el alza fue del 4,33% frente a agosto de 2022.

### 1.4.2 Lácteos y huevos

En septiembre, frente a agosto de 2022, subieron los precios mayoristas de los huevos rojos AA, A y extra y la leche en polvo.

**Cuadro 5. Mercados en los que bajaron y subieron los precios de los lácteos y huevos Septiembre 2022**

Producto	Mercados*		
	Total	Bajó	Subió
Huevo rojo AA	24	1	23
Huevo rojo A	24	2	22
Leche en polvo	22	2	19
Huevo rojo extra	13	0	13
Huevo rojo B	12	1	11
Queso campesino	19	4	13
Queso costeño	24	7	16

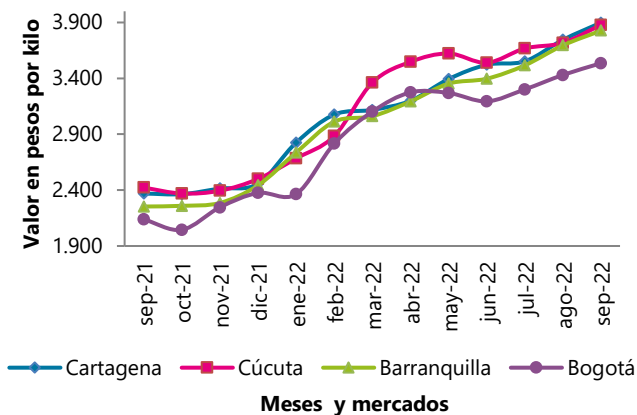
Fuente: DANE, SIPSA

\* Información correspondiente al conteo de mercados del mes de septiembre

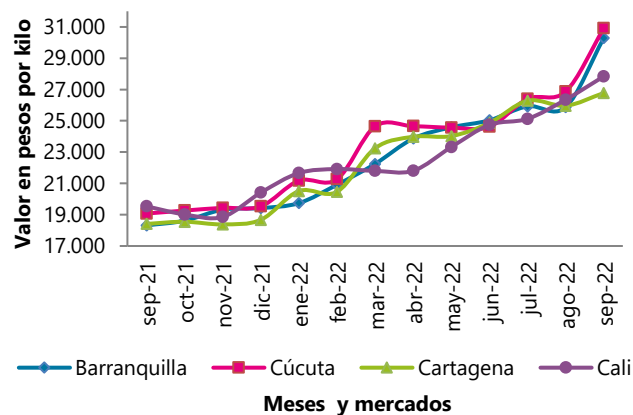
Nota: el total incluye mercados que no registraron variación

En el caso del huevo rojo AA, su precio aumentó en 23 de los 24 mercados donde se negoció. Según los comerciantes, lo anterior obedeció a que se redujo la producción en Planeta Rica (Córdoba), Bucaramanga (Santander), Tuluá (Valle del Cauca), El Santuario, Fredonia y Milagros (Antioquia). En Bogotá la unidad se comercializó a \$520, un 4,84% más.

**Gráfico 8. Producto al alza en cereales (arroz de primera) Septiembre 2022**



**Gráfico 9. Producto al alza en procesados (café molido) Septiembre 2022**



Fuente: DANE, SIPSA

## 1.4.3 Carnes y pescados

En septiembre, comparado con agosto de 2022, se incrementaron las cotizaciones mayoristas de algunos cortes de carne de cerdo, como la costilla y el pernil, el lomo y el brazo sin hueso, y la pechuga de pollo.

**Cuadro 6. Mercados en los que bajaron y subieron los precios de las carnes y los pescados Septiembre 2022**

Producto	Mercados*		
	Total	Bajó	Subió
Carne de cerdo, costilla	26	4	22
Carne de cerdo, pernil sin hueso	21	2	19
Carne de cerdo, lomo sin hueso	26	6	18
Carne de cerdo, brazo sin hueso	21	5	16
Carne de cerdo, espinazo	14	1	12
Pechuga de pollo	30	8	18
Alas de pollo sin costillar	10	1	9
Piernas de pollo	18	4	12
Trucha en corte mariposa	12	2	9
Carne de res, cadera	25	15	7
Carne de res, centro de pierna	20	13	5
Carne de res, muchacho	26	18	6

Fuente: DANE, SIPSA

\* Información correspondiente al conteo de mercados del mes de septiembre

Nota: el total incluye mercados que no registraron variación

Aumentó el precio mayorista de la costilla de cerdo ante el mayor precio de los cerdos en pie, por los altos costos de producción; llegó desde Antioquia y Córdoba. Esta situación se registró en 22 de los 26 mercados donde se negoció. En Pereira el kilo se transó a \$20.000; allí se presentó el alza más significativa con 6,38% en comparación con agosto.

## 1.5 Productos procesados

En septiembre aumentaron los precios mayoristas del café molido, la harina precocida de maíz, la margarina y las sardinas en lata.

**Cuadro 7. Mercados en los que bajaron y subieron los precios de los productos procesados Septiembre 2022**

Producto	Mercados*		
	Total	Bajó	Subió
Café molido	26	2	23
Harina precocida de maíz	31	5	24
Margarina	22	1	20
Sardinas en lata	25	2	21
Lomitos de atún en lata	23	3	20
Sal yodada	33	6	23
Gelatina	26	4	20
Harina de trigo	33	8	23
Chocolate amargo	13	1	12
Galletas dulces redondas con crema	12	0	11
Galletas saladas	30	9	20
Pastas alimenticias	30	9	20
Azúcar sulfitada	23	15	8
Panela cuadrada morena	28	24	4

Fuente: DANE, SIPSA

\* Información correspondiente al conteo de mercados del mes de septiembre

Nota: el total incluye mercados que no registraron variación

Subió la cotización del café molido, esta vez en 23 de los 26 mercados donde se vendió. La anterior situación se dio por el alza de los precios de los insumos para su producción. En Barranquilla, el kilo se vendió a \$30.287 en septiembre, lo que representó un aumento del 17,08% en comparación con agosto de 2022.

## 2. RESULTADOS AÑO CORRIDO

En septiembre, se destacó en el grupo de las verduras el aumento en los precios mayoristas de la remolacha y en el mercado de Cúcuta se registraron las mayores alzas con 372,21%.

También suben los precios de la cebolla cabezona blanca, las mayores variaciones se registraron en la ciudad de Medellín con 153,97%.

Igualmente, subieron las cotizaciones de la lechuga Batavia; en Cali se registró el mayor incremento con 164,87%. Además, subieron los precios de la cebolla junca y la mayor variación se registró en Bucaramanga con 103,83%.

De la misma forma, en este período suben las cotizaciones del chócolo mazorca, siendo el mercado de Cali donde se observaron las mayores variaciones con 113,39%.

**Cuadro 8. Variación porcentual año corrido de los precios de las hortalizas y verduras Septiembre 2022**

Producto	Barranquilla	Bogotá	Bucaramanga	Cartagena	Cali	Cúcuta	Medellín	Pereira
Ahuyama	-	64,33	49,89	-	5,66	8,08	30,27	43,49
Arveja verde en vaina	24,26	91,32	95,52	-	143,34	93,55	48,59	76,85
Cebolla cabezona blanca	109,24	137,90	152,37	122,43	136,18	143,45	153,97	118,48
Cebolla junca	56,76	73,19	103,83	-	59,10	69,26	13,42	79,64
Chócolo mazorca	-	1,25	29,39	62,09	113,39	29,72	14,03	-
Habichuela	-0,81	1,81	25,95	16,83	-43,58	19,04	-7,14	-29,17
Lechuga Batavia	100,99	117,89	48,47	103,87	164,87	32,08	30,09	115,11
Pepino cohombro	-16,52	-6,26	-7,80	-	15,92	-4,16	-22,30	-1,53
Pimentón	-22,76	-17,26	-21,28	-14,09	-35,58	-33,71	-43,35	-17,10
Remolacha	249,91	335,70	230,85	274,90	268,47	372,21	232,48	258,63
Tomate*	3,12	23,68	6,80	-	8,02	8,05	-19,72	3,05
Zanahoria	-	13,98	32,01	23,42	12,09	38,30	92,80	19,03

Fuente: DANE, SIPSA

\*Variedad predominante en el mercado

- no es posible calcular la variación

En el grupo de las frutas frescas, aumentaron las cotizaciones mayoristas del limón común; el incremento más importante se presentó en Medellín con 135,95%. También subieron los precios del mango Tommy, la mayor variación se observó en Medellín con 421,12%.

También, para este mismo período, se incrementaron los precios de la granadilla; la mayor variación se registró en Cali donde las cotizaciones aumentaron 76,94%.

Así mismo, suben las cotizaciones mayoristas de la mandarina, el incremento más importante se registró en Bogotá, donde los precios aumentaron en un 138,88%.

**Cuadro 9. Variación porcentual año corrido de los precios de las frutas frescas  
Septiembre 2022**

Producto	Barranquilla	Bogotá	Bucaramanga	Cartagena	Cali	Cúcuta	Medellín	Pereira
Aguacate papelillo	-0,53	4,76	3,36	-	16,29	-	8,24	7,15
Banano*	-14,51	32,16	5,98	-	15,59	18,21	13,39	13,38
Coco	-11,60	-2,45	-	-9,96	-7,31	-	-19,14	-4,47
Granadilla	-	34,74	41,66	-	76,94	18,65	22,84	68,15
Guayaba pera	3,49	11,03	-36,31	-0,66	-0,51	-15,42	16,84	15,61
Limón común	63,05	-	91,95	51,53	-	89,18	135,95	89,98
Lulo	5,04	10,93	5,63	2,86	12,43	6,79	10,22	2,53
Mandarina*	67,41	138,88	85,08	74,73	48,95	108,44	9,85	15,40
Mango Tommy	189,86	-	356,29	-	407,95	-	421,12	-
Manzana verde importada	-	10,87	7,20	5,70	-5,08	3,76	3,06	-2,24
Maracuyá	-	26,63	20,36	-	49,95	20,33	71,63	42,76
Mora de Castilla	15,24	21,53	22,44	21,07	-10,66	50,48	8,11	5,06
Naranja Valencia	60,30	27,34	-6,60	-	-	-	35,31	35,29
Papaya Maradol	-	-	-3,95	-	21,80	15,49	12,43	26,71
Piña *	15,24	18,95	18,68	-	-	14,79	-	-
Tomate de árbol	59,28	88,74	70,32	34,90	45,45	5,56	56,72	44,96

Fuente: DANE, SIPSA

\*Variedad predominante en el mercado

- no es posible calcular la variación

En el grupo de los tubérculos, raíces y plátanos, en septiembre, subió el precio de la arracacha; el mayor incremento se presentó en Bogotá donde los precios registraron una variación de 235,95%. También suben las cotizaciones de la yuca, en Cúcuta se observaron los mayores aumentos con 104,46%.

En cambio, se registró una reducción en las cotizaciones de la papa negra; la mayor caída se presentó en la ciudad de Cali con 50,24%.

**Cuadro 10. Variación porcentual año corrido de los precios de los tubérculos  
Septiembre 2022**

Producto	Barranquilla	Bogotá	Bucaramanga	Cartagena	Cali	Cúcuta	Medellín	Pereira
Arracacha*	-	235,95	112,79	-	227,24	90,84	186,11	189,04
Papa negra*	-37,27	-36,21	-37,51	-41,09	-50,24	-	-37,00	-46,10
Papa criolla	-	14,94	-10,99	28,45	0,50	5,44	24,57	24,85
Plátano hartón verde	24,52	22,99	11,14	10,82	30,89	32,33	45,19	40,21
Yuca*	117,29	99,25	96,65	97,86	88,80	104,46	82,59	76,69

Fuente: DANE, SIPSA

\*Variedad predominante en el mercado

-: no es posible calcular la variación

### 3. RESULTADOS ANUALES

En septiembre, se destacó en el grupo de las verduras y hortalizas el incremento en los precios mayoristas de la remolacha, el mayor aumento se registró en Medellín con 418,67%. También se incrementan los precios de la cebolla cabezona blanca, las mayores variaciones se registraron en la ciudad de Medellín, con 342,80%.

Además, aumentaron los precios de la cebolla junca en el mercado de Cúcuta se registraron las mayores alzas con 168,32%.

En este período también suben las cotizaciones de la habichuela, siendo el mercado de Medellín donde se observaron las mayores variaciones con 56,77%.

**Cuadro 11. Variación porcentual anual de los precios de las hortalizas y verduras  
Septiembre 2022**

Producto	Barranquilla	Bogotá	Bucaramanga	Cartagena	Cali	Cúcuta	Medellín	Pereira
Ahuyama	-	36,70	48,01	-	12,87	17,22	55,16	35,81
Arveja verde en vaina	24,54	28,44	43,18	-	46,85	39,68	45,27	47,52
Cebolla cabezona blanca	256,36	310,55	306,92	247,50	334,94	341,50	342,80	306,68
Cebolla junca	97,00	77,07	139,53	-	98,06	168,32	46,42	81,51
Chócolo mazorca	-	0,31	7,22	91,58	21,59	32,45	53,71	-
Habichuela	17,09	49,43	24,84	42,42	17,34	44,89	56,77	17,40
Lechuga Batavia	83,19	64,74	63,39	58,44	54,37	31,48	40,90	51,42
Pepino cohombro	3,28	-2,63	23,23	-	79,25	3,53	2,79	62,14
Pimentón	-12,25	-4,57	-21,49	-7,64	-22,50	-27,44	-14,11	5,70
Remolacha	121,22	169,37	125,65	163,14	145,18	269,16	418,67	146,74
Tomate*	25,58	33,24	33,55	-	28,29	28,59	34,11	15,51
Zanahoria	-	-15,50	-0,46	-1,59	-11,80	-9,15	7,36	-12,21

Fuente: DANE, SIPSA

\*Variedad predominante en el mercado

- no es posible calcular la variación

En el grupo de las frutas frescas, aumentaron las cotizaciones mayoristas del limón común; el incremento más importante se presentó en Cartagena con 139,52%. Igualmente, la granadilla registró un incremento en los precios, siendo el mercado de Pereira donde se presentan los mayores aumentos con un 86,43%.

También, se incrementan las cotizaciones mayoristas de la mandarina; el incremento más importante se registró en Pereira, donde los precios suben en un 68,66%. De la misma forma, subieron los precios del maracuyá, la mayor variación se observó en Pereira con 69,40%.

**Cuadro 12. Variación porcentual anual de los precios de las frutas frescas  
Septiembre 2022**

Producto	Barranquilla	Bogotá	Bucaramanga	Cartagena	Cali	Cúcuta	Medellín	Pereira
Aguacate papelillo	6,97	9,14	12,43	-	9,49	-	3,70	1,10
Banano*	28,83	25,23	6,35	-	7,52	20,57	25,20	20,86
Coco	-0,31	1,24	-	0,31	7,05	-	-3,96	10,48
Granadilla	-	42,80	43,86	-	64,03	27,03	58,15	86,43
Guayaba pera	16,83	-0,78	-28,80	17,34	9,14	-13,34	26,04	22,95
Limón común	95,87	-	111,10	139,52	-	121,68	96,66	59,15
Lulo	38,17	42,22	40,91	31,22	33,71	59,03	47,82	43,69
Mandarina*	24,49	37,81	11,84	35,00	62,05	31,94	68,04	68,66
Mango Tommy	42,80	-	37,55	-	59,17	-	41,44	-
Manzana verde importada	-	0,87	8,03	5,86	-10,45	-0,92	2,85	1,77
Maracuyá	-	35,61	48,57	-	61,68	28,70	58,58	69,40
Mora de Castilla	27,78	9,15	31,32	34,00	6,16	72,78	20,34	16,54
Naranja Valencia	48,93	43,95	15,91	-	-	-	32,14	58,89
Papaya Maradol	-	-	15,23	-	61,89	25,38	43,38	68,27
Piña *	44,78	61,69	62,81	-	-	29,59	-	-
Tomate de árbol	59,73	27,14	55,18	37,93	33,36	10,61	59,14	41,91

Fuente: DANE, SIPSA

\*Variedad predominante en el mercado

- no es posible calcular la variación

En el grupo de los tubérculos, raíces y plátanos, en septiembre de 2022, en comparación con septiembre de 2021, se registró un incremento en las cotizaciones de la yuca, la mayor variación en los precios se presentó en la ciudad de Cali con 194,61%.

También, se incrementan las cotizaciones de la arracacha, en Bogotá se observaron los mayores incrementos con 258,21%.

Así mismo, subió el precio del plátano hartón verde; el mayor aumento se presentó en Pereira, donde los precios registraron una variación de 91,00%.

**Cuadro 13. Variación porcentual anual de los precios de los tubérculos  
Septiembre 2022**

Producto	Barranquilla	Bogotá	Bucaramanga	Cartagena	Cali	Cúcuta	Medellín	Pereira
Arracacha*	-	258,21	123,69	-	246,53	151,27	203,88	228,94
Papa negra*	29,74	21,60	28,99	37,43	5,38	-	12,38	21,49
Papa criolla	-	-13,06	-24,96	-2,38	-28,21	-11,29	-19,01	-24,12
Plátano hartón verde	31,17	50,71	46,83	27,84	69,00	58,20	82,38	91,00
Yuca*	173,01	176,03	118,13	183,49	194,61	122,27	116,82	178,25

Fuente: DANE, SIPSA

\*Variedad predominante en el mercado

-: no es posible calcular la variación



## 4. COMPARACIÓN MENSUAL DE LOS RESULTADOS SEPTIEMBRE 2021 – SEPTIEMBRE 2022

Tanto en septiembre de 2022 como en septiembre de 2021 subieron las cotizaciones de los tubérculos, raíces y plátanos, principalmente de las papas criolla limpia, única, parda pastusa y capira. En el caso de la papa criolla limpia el alza se presentó por la menor producción en Cundinamarca, Norte de Santander, Nariño y Antioquia.

**Cuadro 8. Mercados en los que subieron los precios de los tubérculos, raíces y plátanos  
Septiembre (2021 – 2022 )**

Producto	Septiembre de 2021		Septiembre de 2022	
	Mercados		Mercados	
	Bajan	Suben	Bajan	Suben
Papa criolla limpia	18	25	3	42
Papa única	3	20	0	22
Papa parda pastusa	2	17	0	17
Papa capira	5	22	6	21
Papa superior	0	14	0	14
Papa criolla sucia	4	6	0	8
Papa suprema	1	10	0	8

Fuente: DANE, SIPSA

## 5. LO QUE MÁS SUBE Y MÁS BAJA\*

Lo que más sube	Lo que más baja
<b>Bogotá</b>	
Verduras: habichuela, ajo, acelga Frutas: guayaba pera, maracuyá Tubérculos: papas R-12 negra y roja, única y rubí Otros: garbanzo importado, palmitos de mar	Verduras: brócoli, coliflor, lechuga Batavia, remolacha, calabacín Frutas: melón Cantalup, limón Tahití, ciruela roja, mango Tommy Otros: maíz blanco trillado
<b>Medellín</b>	
Verduras: repollo blanco, calabacín, cebolla puerro, remolacha Frutas: aguacate papelillo, zapote, mora de Castilla, piña gold Tubérculos: plátano dominico verde, arracacha blanca Otros: quesos costeño, cuajada y doble crema, gelatina	Verduras: pepino cohombro, brócoli, habichuela, espinaca, ajo Frutas: mangos Tommy y común, melón Cantalup, limón Tahití Otros: garbanzo importado
<b>Bucaramanga</b>	
Verduras: chócolo mazorca, frijól verde en vaina, repollo blanco Frutas: pera nacional, maracuyá, aguacate papelillo, zapote Tubérculos: papa parda pastusa, arracacha amarilla Otros: salsa de tomate doypack	Verduras: cebolla junca, pimentón, pepino cohombro, ahuyama Frutas: mango Tommy, ciruela roja, mandarina común, tangelo
<b>Cúcuta</b>	
Verduras: espinaca, cebolla cabezona blanca, brócoli, coliflor Frutas: piña perolera, durazno nacional, limón común, uva Isabela Tubérculos: papas superior y criolla limpia Otros: maíz pira, arroz de primera, arveja verde seca importada	Verduras: repollo verde, pepino cohombro, remolacha regional Frutas: mora de Castilla, naranja común, ciruela roja, fresa Otros: bocachico importado congelado, cachama de cultivo fresca
<b>Cali</b>	
Verduras: habichuela Frutas: aguacate papelillo Tubérculos: papas criolla limpia, única y capira, arracacha amarilla Otros: pastas alimenticias	Verduras: lechuga Batavia, pimentón, arveja verde en vaina pastusa Frutas: mangos Tommy y común, lulo, melón Cantalup, limón Tahití
<b>Barranquilla</b>	
Verduras: habichuela, berenjena, cebolla cabezona blanca, coles Frutas: limón Tahití, papaya tainung, melón Cantalup, banano Urabá Tubérculos: papa única Otros: queso costeño	Verduras: pepino cohombro, lechuga Batavia, cebolla junca Berlín
<b>Pereira</b>	
Verduras: ajo Frutas: aguacate papelillo, limón común, maracuyá, lulo, piña gold Tubérculos: papa rubí, arracacha blanca	Verduras: cebolla junca, lechuga Batavia, espinaca, habichuela, apio Frutas: mangos Yulima, manzano y Tommy, limón mandarina Otros: sierra entera congelada
<b>Armenia</b>	
Verduras: rábano rojo, acelga, brócoli Frutas: limones común y Tahití, aguacate papelillo Tubérculos: plátano dominico hartón verde Otros: bagre rayado en postas congelado, pastas alimenticias	Verduras: cebolla cabezona blanca, arveja verde en vaina, coliflor Frutas: guayaba agria, mandarina Oneco, melón Cantalup, patilla Tubérculos: papas parda pastusa, suprema y criolla limpia Otros: mojarra lora entera congelada, trucha en corte mariposa
<b>Cartagena</b>	
Verduras: habichuela, tomate chonto Frutas: aguacate papelillo Tubérculos: plátano hartón verde, papa única	Verduras: ají topito dulce, lechuga Batavia, pepino cohombro Frutas: guayaba común, uva red globe nacional Tubérculos: yuca criolla

Fuente: DANE, SIPSA

\*Septiembre versus agosto de 2022

## 6. INDICADORES DE CALIDAD

### 1.6 Indicador de cobertura

Este indicador permite definir la relación entre la cantidad de mercados programados frente a la cantidad de mercados reportados.

Está definido así:

$$IC = \left( \frac{\text{Fuentes reportadas}}{\text{Fuentes programadas}} \right) \times 100$$

Donde:

- Fuentes reportadas hace referencia al número total de fuentes que brindaron información en el mes.
- Fuentes programadas es el número total de fuentes programadas en el mes

Es necesario tener en cuenta que una fuente puede tener más de una programación según sus días de mercado.

Para el mes de septiembre de 2022 se tiene:

$$IC = \left( \frac{748}{748} \right) \times 100 = 100\%$$

Por tanto, se tiene como resultado una cobertura del 100% para SIPSA\_P para el mes de septiembre.

Durante el proceso de recolección de información de precios mayoristas, para el mes de septiembre de 2022, no se presentó no respuesta.

---

## FICHA METODOLÓGICA

El componente de precios mayoristas del Sistema de Información de Precios y Abastecimiento del Sector Agropecuario – SIPSA\_P- es una operación estadística por muestreo no probabilístico.

**Objetivo general:** generar información continua sobre el comportamiento de los precios de venta mayorista de una canasta de alimentos en mercados mayoristas del país, para la toma de decisiones de los diferentes actores del sector agropecuario.

**Objetivos específicos:** 1. Recolectar información que permita identificar los hechos y factores que inciden en el comportamiento de los precios de venta mayorista de los productos agroalimentarios. 2. Proporcionar información oportuna sobre los precios mayoristas y su variación porcentual a través de publicaciones periódicas, con el fin de cubrir las necesidades de información de los diferentes agentes.

**Alcance temático:** corresponde a la captura de datos, procesamiento, análisis y difusión de la información del precio de venta mayorista promedio generado a través de los boletines diarios, semanales y mensuales y las series históricas disponibles en la página web del DANE. Todos los precios reportados incluyen el impuesto de valor agregado (IVA).

**Universo de estudio:** está constituido por una canasta de productos alimenticios frescos y procesados del sector agropecuario que se comercializan en forma mayorista en el país.

**Población objetivo:** está conformada por el conjunto de productos de la canasta de alimentos del SIPSA\_P, que se comercializan en los mercados mayoristas de las principales ciudades del país.

**Unidad de observación:** corresponden a los productos alimenticios frescos y procesados del sector agropecuario que conforman la canasta de SIPSA\_P y que se comercializan en los mercados mayoristas del país. También se incluyen el arroz y sus subproductos en los molinos activos y la panela.

**Unidad de muestreo:** corresponde a los puntos de venta en los mercados mayoristas, los mercados de panela, las bodegas de venta de granos y productos procesados, los molinos de arroz y los puntos de venta de frigoríficos, en los cuales se transan en forma mayorista los productos relacionados en la canasta de alimentos del SIPSA\_P.

**Unidad de análisis:** corresponde a los productos de la canasta de alimentos del SIPSA\_P y que ingresan a los mercados mayoristas definidos en esta operación estadística.

**Marco:** al ser una encuesta por muestreo no probabilístico se realiza una selección no aleatoria de la muestra para caracterizar el conjunto de las unidades de observación.

**Fuentes:** corresponden a los mercados mayoristas y las bodegas de venta de granos y productos procesados de las principales ciudades del país, los mercados de panela, los molinos de arroz activos y los puntos de venta de frigoríficos, en donde se transan en forma mayorista los productos alimenticios que componen la canasta de alimentos.

**Cobertura geográfica:** corresponde a los municipios o ciudades donde se ubican los mercados mayoristas en los que se recolecta información de precios mayoristas de la canasta de alimentos, así como los molinos activos de los municipios arroceros.

**Método de recolección:** La recolección de información se realiza inicialmente por medio de formularios diseñados para obtener información por producto. En las centrales de abastos y plazas de mercado la información se toma a través de entrevista directa.

**Desagregación temática:** La información se presenta en tablas que incluyen los resultados de la operación estadística, de acuerdo con la siguiente desagregación: 1. Grupo de alimentos, 2. Mercado mayorista. Las tablas con el precio promedio de venta mayorista y su variación porcentual se muestran según el grupo de alimento, producto y mercado mayorista.

**Desagregación geográfica:** la información se presenta por los mercados mayoristas, relacionando la ciudad a la cual pertenece.



@DANE\_Colombia



/DANEColombia



/DANEColombia



DANEColombia

Si requiere información adicional, contáctenos a través del correo

[contacto@dane.gov.co](mailto:contacto@dane.gov.co)

Departamento Administrativo Nacional de Estadística -DANE-  
Bogotá D.C., Colombia

[www.dane.gov.co](http://www.dane.gov.co)