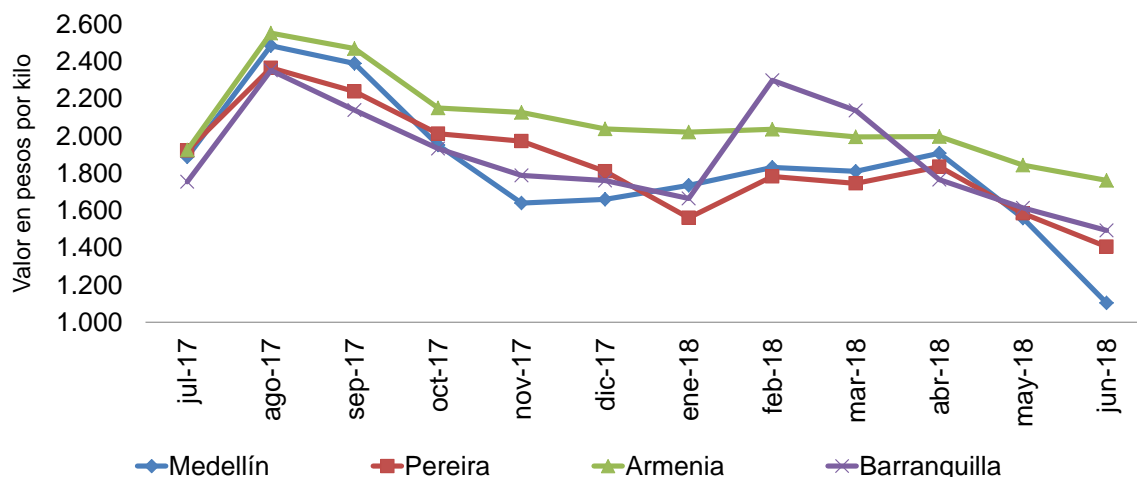


Sistema de Información de Precios y Abastecimiento del Sector Agropecuario (SIPSA)

Junio de 2018

Gráfico 1. Comportamiento de los precios de la papa criolla limpia. Pesos por kilogramo Julio 2017 - junio 2018



Fuente: DANE, SIPSA

- Introducción
- Variación mensual de junio de 2018
- Resultados año corrido
- Resultados anuales
- Comparación resultados junio 2017-2018
- Lo que más sube y más baja
- Ficha metodológica

INTRODUCCIÓN

El Sistema de Información de Precios y Abastecimiento del Sector Agropecuario –SIPSA–, cuenta con tres componentes: precios mayoristas, abastecimiento de alimentos e insumos y factores asociados a la producción.

El componente de Precios mayoristas tiene por objeto la recolección, el análisis y la difusión de la información de las cotizaciones que se capturan en los principales mercados mayoristas del país.

El SIPSA busca analizar el comportamiento de los precios a través del seguimiento de los mercados nacionales y regionales y de la identificación y el análisis de los factores y hechos económicos que determinan y afectan los precios a lo largo de la cadena de comercialización.

El sistema toma la información de precios en 62 mercados en los días y horas establecidos de mayor movimiento en cada uno de ellos. El SIPSA recoge información para una canasta cercana a los 400 productos clasificada en ocho grandes grupos: verduras y hortalizas; frutas frescas; tubérculos, raíces y plátanos; granos y cereales; huevos y lácteos; carnes; pescados; y productos procesados.

1. VARIACIÓN MENSUAL DE LOS PRECIOS MAYORISTAS DE LOS ALIMENTOS EN JUNIO DE 2018

En el mes de junio respecto a mayo, se redujeron las cotizaciones mayoristas de los tubérculos, raíces y plátanos, los lácteos y huevos y los productos procesados. En contraste, subieron los precios de las verduras y hortalizas, las frutas frescas, los granos y cereales y las carnes y los pescados.

1.1 Verduras y hortalizas

En junio aumentaron los precios mayoristas del pepino cohombro, la lechuga Batavia, el repollo blanco, la habichuela, el brócoli y la coliflor, entre otros productos.

Cuadro 1. Mercados en los que bajaron y subieron los precios de las verduras y hortalizas. Junio 2018

Producto	Mercados*		
	Total	Bajó	Subió
Pepino cohombro	40	4	36
Lechuga Batavia	39	6	33
Repollo blanco	32	3	29
Habichuela	43	9	34
Brócoli	25	1	23
Coliflor	27	3	23
Apio	33	7	26
Remolacha	28	5	22
Ajo	16	0	16
Espinaca	20	1	17
Acelga	17	0	15
Ahuyama	33	9	21
Cebolla cabezona roja	13	1	12
Haba verde	11	0	11
Pepino de rellenar	12	11	1
Fríjol verde cargamanto	23	17	6
Ajo importado	26	20	6
Tomate chonto	29	22	7
Fríjol verde en vaina	23	19	3
Pimentón	45	32	13
Chócolo mazorca	36	28	8
Arveja verde en vaina	35	30	4
Zanahoria	31	30	1

Fuente: DANE, SIPSA

* Información correspondiente al conteo de mercados del mes de junio de 2018

Nota: el total incluye mercados que no registraron variación

Subieron las cotizaciones mayoristas del pepino cohombro, esta vez en 36 de los 40 mercados donde se vendió. Las constantes lluvias en las zonas productoras de Ábrego

(Norte de Santander), Rionegro, Lebrija, Socorro, Los Santos (Santander), Guayabetal Quetame y Cáqueza (Cundinamarca) afectaron los cultivos. A lo anterior, se sumó la finalización de los ciclos productivos en Neira, Chinchiná (Caldas), Palmira, Tuluá, Bolívar y El Dovio (Valle del Cauca). En Cúcuta, por ejemplo, el kilo se vendió a \$1.049, un 73,96% más que en mayo.

También se incrementó la cotización de la lechuga Batavia como consecuencia de las dificultades ocasionadas por el invierno para la recolección de las cosechas en Ipiales, Túquerres, Imués (Nariño), Cota, Madrid, Sopó, Ubaque, Ubaté (Cundinamarca) y los demás municipios de la Sabana de Bogotá. El descenso se presentó en 33 de los 39 mercados donde se negoció este producto. En Cali el kilo se negoció a \$1.220, un 66,44% más que en mayo.

Gráfico 2. Producto al alza (pepino cohombro) Junio 2018

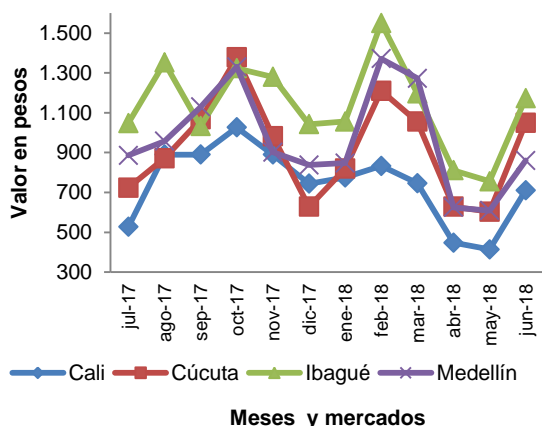
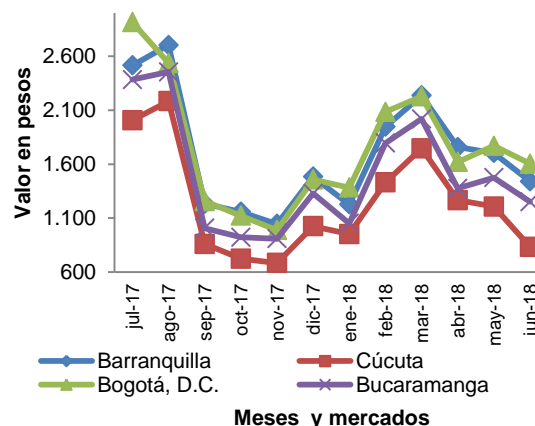


Gráfico 3. Producto a la baja (zanahoria) Junio 2018



Fuente: DANE, SIPSA

En contraste, bajaron las cotizaciones de la zanahoria, la arveja verde en vaina, el chócolo mazorca y el pimentón.

Cayó el precio de la zanahoria debido al incremento de la oferta desde los municipios de Ipiales, Córdoba, Túquerres (Nariño), Tunja (Boyacá), El Carmen de Viboral (Antioquia) y Mutiscua (Norte de Santander). Esta situación se presentó en los 30 de los 31 mercados donde se vendió. En Cúcuta el kilo se negoció a \$834, un 30,90% menos que en el mes anterior.

1.2 Frutas frescas

En junio respecto a mayo, aumentaron los precios mayoristas del tomate de árbol, la pera y la manzana royal gala importadas, la papaya Maradol, el lulo y la granadilla.

Cuadro 2. Mercados en los que bajaron y subieron los precios de las frutas frescas. Junio 2018

Producto	Mercados*		
	Total	Bajó	Subió
Tomate de árbol	48	0	48
Pera importada	36	0	36
Manzana royal gala importada	33	3	30
Papaya Maradol	35	4	30
Lulo	40	10	30
Manzana verde importada	40	12	28
Granadilla	29	7	22
Mora de Castilla	41	13	28
Melón Cantalup	28	7	21
Naranja Sweet	13	1	12
Patilla	24	6	17
Manzana roja importada	37	13	23
Banano Urabá	13	2	11
Naranja Valencia	29	10	19
Fresa	27	18	9
Uva importada	16	12	3
Guanábana	28	18	8
Limón mandarino	10	10	0
Aguacate común	18	15	3
Mandarina Arrayana	19	17	2
Kiwi	23	19	3
Limón común	31	29	1
Aguacate papelillo	31	30	1
Limón Tahití	29	29	0
Maracuyá	33	32	1

Fuente: DANE, SIPSA

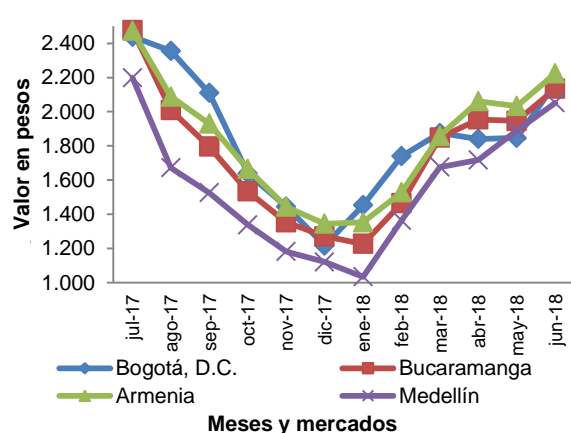
* Información correspondiente al conteo de mercados del mes de junio de 2018

Nota: el total incluye mercados que no registraron variación

Las cotizaciones mayoristas del tomate de árbol se incrementaron en los 48 mercados donde se comercializó. Los comerciantes informaron que el alza se debió a reducción en los niveles de ingreso desde Aguadas, Anserma (Caldas), Santa Rosa de Osos, San Pedro de los Milagros, Sonsón, Don Matías, La Unión y Enterríos (Antioquia). En Bogotá el incremento fue del 17,22% y el kilo se negoció a \$2.165.

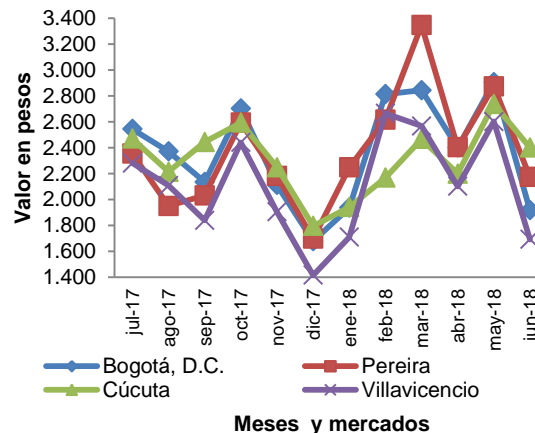
Igualmente, subió el precio mayorista de la pera importada; esta situación se dio como consecuencia de un menor volumen de ingreso desde Chile, donde están finalizando las cosechas. La caída se presentó en los 36 mercados donde se vendió.

Gráfico 4. Producto al alza (tomate de árbol) Junio 2018



Fuente: DANE, SIPSA

Gráfico 5. Producto a la baja (maracuyá) Junio 2018



En cambio, cayeron los precios del maracuyá, limón Tahití, el aguacate papelillo y el limón común.

En junio de 2018 descendió el precio del maracuyá pues llegó una menor cantidad desde La Ceja, Sopetrán, Mutatá, Dabeiba, Cañasgordas (Antioquia), El Peñol, Consacá, Taminango (Nariño), Simacota, San Gil (Santander), La Unión (Valle del Cauca), Viterbo (Caldas), Lejanías, Acacias y Granada (Meta). La caída se registró en 32 de los 33 mercados mayoristas donde se vendió. En Bogotá se presentó la caída más marcada con 34,03%, ofreciéndose el kilo a \$1.917.

1.3 Tubérculos, raíces y plátanos

En junio disminuyeron los precios mayoristas de las papas criolla limpia, capira, única, suprema, parda pastusa, superior y nevada.

Cuadro 3. Mercados en los que bajaron y subieron los precios de los tubérculos y plátanos Junio 2018

Producto	Mercados*		
	Total	Bajó	Subió
Papa criolla limpia	44	38	6
Papa capira	29	29	0
Papa única	29	29	0
Papa suprema	26	26	0
Papa parda pastusa	25	25	0
Papa superior	11	11	0
Papa nevada	10	10	0
Arracacha blanca	11	1	10
Yuca llanera	9	0	9
Yuca criolla	17	2	14
Yuca ICA	16	2	14
Arracacha amarilla	21	2	19

Fuente: DANE - SIPSA

* Información correspondiente al conteo de mercados del mes de junio de 2018

Nota: el total incluye mercados que no registraron variación

Volvió a descender el precio mayorista de la papa criolla limpia en 38 de los 44 mercados donde se transó. La anterior situación obedeció al mayor nivel de ingreso de esta variedad de papa desde Marinilla, San Vicente, El Santuario, El Carmen de Viboral (Antioquia), Simijaca (Cundinamarca), Silos (Norte de Santander), Túquerres e Ipiales (Nariño). En Medellín el kilo se negoció a \$1.104 y el descenso fue del 29,19%.

Asimismo, bajaron las cotizaciones mayoristas de la papa capira en los 29 mercados donde se negoció. Los comerciantes afirmaron que el descenso del precio obedeció al aumento del abastecimiento procedente de los municipios de Marinilla, San Vicente, El Peñol, El Santuario, La unión (Antioquia), Túquerres e Ipiales (Nariño).

Gráfico 6. Producto a la baja (papa criolla limpia) Junio 2018

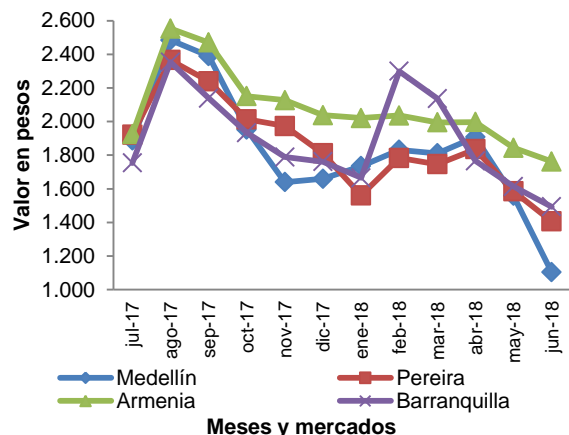
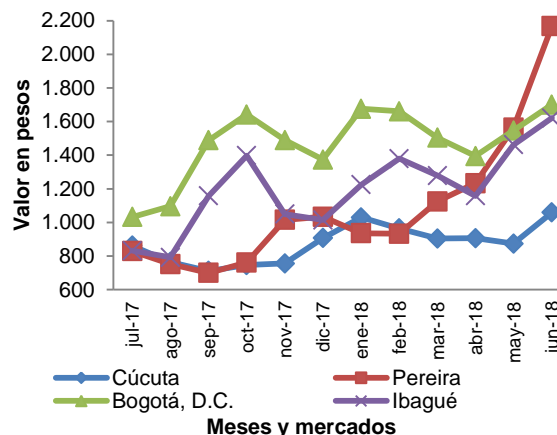


Gráfico 7. Producto al alza (arracacha) Junio 2018



Fuente: DANE, SIPSA

En cambio, este mes subieron los precios mayoristas de la arracacha amarilla y las yucas ICA, criolla y llanera.

Subió el precio de la arracacha amarilla en 19 de los 21 mercados donde se negoció en junio. El alza se presentó por la reducción de las cosechas en Morales, Piendamó (Cauca), Cáchira, Teorama (Norte de Santander), Boyacá, Ramiriquí, Jenesano, Tibaná (Boyacá), El Dovio (Valle del Cauca) y Cajamarca (Tolima). En Pereira el incremento fue del 38,64% y el kilo se negoció a \$2.167.

1.4 Granos y cereales, lácteos y huevos, cárnicos y procesados

1.4.1 Granos y cereales

Este mes se incrementaron las cotizaciones del maíz blanco trillado, el arroz excelso y el frijol calima.

Cuadro 4. Mercados en los que bajaron y subieron los precios de los granos y cereales. Junio 2018

Producto	Mercados*		
	Total	Bajó	Subió
Maíz blanco trillado	29	7	22
Arroz excelso	9	0	8
Fríjol calima	10	0	8
Lenteja importada	36	26	5

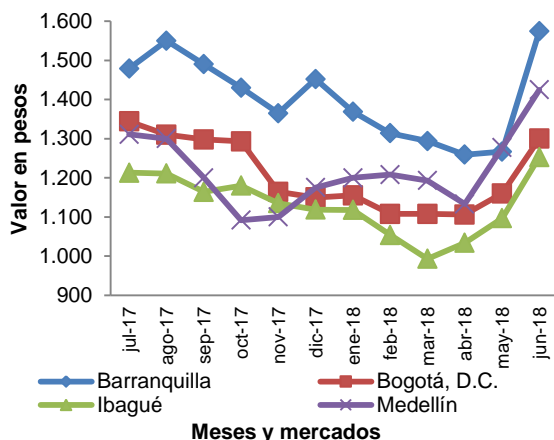
Fuente: DANE, SIPSA

* Información correspondiente al conteo de mercados del mes de junio de 2018

Nota: el total incluye mercados que no registraron variación

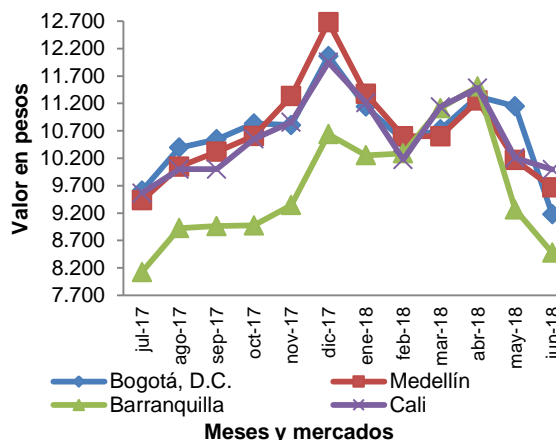
En junio subió el precio mayorista del maíz blanco trillado en 22 de los 29 mercados donde se negoció, informaron los comerciantes que fue baja disponibilidad del grano procedente de los departamentos de Córdoba, Sucre y Bolívar, donde las lluvias afectaron la producción y la recolección. En Barranquilla el incremento fue del 24,23%, ofreciéndose el kilo a \$1.574.

Gráfico 8. Producto al alza en granos (maíz trillado blanco) Junio 2018



Fuente: DANE, SIPSA

Gráfico 9. Producto a la baja en lácteos (queso costeño) Junio 2018



1.4.2 Lácteos y huevos

Este mes bajaron las cotizaciones mayoristas del queso costeño y los huevos rojos A y AA.

Cuadro 5. Mercados en los que bajaron y subieron los precios de los lácteos y huevos Junio 2018

Producto	Mercados*		
	Total	Bajó	Subió
Queso costeño	27	24	3
Huevo rojo A	24	17	5
Huevo rojo AA	27	17	8
Queso doble crema	19	12	3

Fuente: DANE, SIPSA

* Información correspondiente al conteo de mercados del mes de junio de 2018

Nota: el total incluye mercados que no registraron variación

En el caso del queso costeño, descendieron los precios por segundo mes consecutivo, esta vez en 24 de los 27 mercados donde se negoció. Esta situación obedeció a que la oferta desde Calamar (Bolívar), Pivijay, Zapayán (Magdalena), Astrea (Cesar), Caracolí (Antioquia), Since (Sucre), Montería (Córdoba) y Putumayo fue mayor. En Bogotá el kilo se ofreció a \$9.175, un 17,71% menos que en mayo.

1.4.3 Carnes y pescados

Este mes aumentaron las cotizaciones mayoristas de la carne de res, especialmente de cortes como cadera, bota, centro de pierna, lomo fino y bola de pierna.

Cuadro 6. Mercados en los que bajaron y subieron los precios de las carnes y los pescados Junio 2018

Producto	Mercados*		
	Total	Bajó	Subió
Carne de res, cadera	25	4	16
Carne de res, bota	18	2	12
Carne de res, centro de pierna	20	3	13
Carne de res, lomo fino	24	4	14
Carne de res, bola de pierna	27	5	14
Pechuga de pollo	30	17	8
Trucha en corte mariposa	11	10	1
Carne de cerdo, brazo sin hueso	19	14	3

Fuente: DANE, SIPSA

* Información correspondiente al conteo de mercados del mes de junio de 2018

Nota: el total incluye mercados que no registraron variación

El incremento del precio de la cadera de res obedeció a la presencia de una menor cantidad de ganado en pie, pues el invierno ha dificultado su transporte, especialmente en Antioquia.

Esta situación se registró en 16 de los 25 mercados donde se negoció. En Barranquilla se presentó el aumento más significativo con 2,44% y allí el kilo se transó a \$15.581.

1.4.4 Productos procesados

En junio descendieron las cotizaciones mayoristas del azúcar refinada, la panela cuadrada blanca y la salsa de tomate doy pack.

Cuadro 7. Mercados en los que bajaron y subieron los precios de los productos procesados Junio 2018

Producto	Mercados*		
	Total	Bajó	Subió
Azúcar refinada	17	13	3
Panela cuadrada blanca	16	13	3
Salsa de tomate doy pack	22	14	4
Azúcar sulfitada	24	16	7
Panela cuadrada morena	27	18	9
Sal yodada	33	6	16
Sardinas en lata	26	5	17
Café molido	27	6	19

Fuente: DANE, SIPSA

* Información correspondiente al conteo de mercados del mes de junio de 2018

Nota: el total incluye mercados que no registraron variación

En el caso del azúcar refinada, la reducción en el precio se presentó en 13 de los 17 mercados donde se vendió. La disminución obedeció a la reactivación de la oferta procedente de los ingenios de Valle del Cauca. En Bogotá, el kilo se vendió a \$1.988, un 3,59% menos que el mes anterior.

2. RESULTADOS AÑO CORRIDO

En lo corrido del año hasta junio de 2018 se destacó en el grupo de las verduras el alza en los precios mayoristas de la arveja verde en vaina, la mayor variación se registró en Bogotá con 136,38%.

Asimismo, en este período se incrementaron los precios de la remolacha, siendo el mercado de Bogotá donde se observaron las mayores variaciones con 165,93%. También, suben las cotizaciones del tomate, siendo el mercado de Cúcuta donde se registraron las mayores alzas con 103,57%.

En cambio bajaron las cotizaciones de la cebolla cabeza blanca y en Medellín se registró la mayor reducción con 59,47%.

Cuadro 8. Variación porcentual año corrido de los precios de las verduras y hortalizas

Producto	Barranquilla	Bogotá	Bucaramanga	Cartagena	Cali	Cúcuta	Medellín	Pereira
Ahuyama	118,35	5,83	-14,58	39,69	-15,57	-10,33	-6,14	-8,58
Arveja verde en vaina	19,07	136,38	91,40	-	112,59	85,91	69,05	116,57
Cebolla cabeza blanca	-52,64	-55,94	-51,72	-49,53	-53,07	-56,11	-59,47	-58,54
Cebolla junca	-8,89	22,54	-8,21	-	65,06	-7,89	-39,44	-39,39
Chócolo mazorca	-21,55	4,06	36,63	27,55	-23,76	48,94	-13,89	-
Habichuela	16,94	33,02	21,29	2,58	51,74	5,18	54,36	7,81
Lechuga Batavia	12,58	75,11	29,76	44,74	90,63	5,09	10,04	47,25
Pepino cohombro	31,05	22,49	102,86	21,28	-4,44	67,30	2,63	5,91
Pimentón	-4,57	46,99	14,03	-0,28	86,16	3,33	-0,14	57,56
Remolacha	88,53	165,93	163,67	68,86	122,41	98,62	-6,30	-
Tomate*	86,09	81,23	77,73	58,07	-	103,57	29,46	77,17
Zanahoria	-2,83	10,01	-5,79	0,22	13,32	-18,63	-29,33	17,60

Fuente: DANE, SIPSA

*Variedad predominante en el mercado

-: no es posible calcular la variación

En el grupo de las frutas frescas subieron las cotizaciones mayoristas de la mandarina, la mayor variación se presentó en Barranquilla con 110,96%.

Asimismo, aumentaron las cotizaciones mayoristas del tomate de árbol, el incremento más importante se presentó en Medellín, con un subida de 83,05%. También subieron los precios de la mora de Castilla, la mayor variación se registró en Cali con 56,31%.

En cambio, para este mismo período bajaron los precios de la piña, la mayor variación negativa se registró en Cúcuta donde las cotizaciones cayeron 21,82%.

Cuadro 9. Variación porcentual año corrido de los precios de las frutas frescas

Producto	Barranquilla	Bogotá	Bucaramanga	Cartagena	Cali	Cúcuta	Medellín	Pereira
Aguacate *	-	-30,94	15,33	-	-33,04	-	-28,70	-31,70
Banano*	-13,82	8,46	0,87	-	-1,02	5,72	-1,66	1,81
Coco	-8,45	-6,67	0,64	1,52	-6,24	-14,56	-16,08	-18,34
Granadilla	-	32,85	24,84	16,68	49,05	69,33	47,22	-
Guayaba pera	15,72	76,10	-28,62	22,90	15,24	-15,56	27,39	18,58
Limón común	-32,69	-5,23	-49,83	-	-	10,55	-0,31	23,94
Lulo	0,41	20,80	13,72	-3,28	16,95	13,95	15,01	5,15
Mandarina*	110,96	58,63	-	60,74	8,18	91,38	55,14	25,19
Mango Tommy	-	57,30	9,86	-	48,50	-	39,46	68,05
Manzana roja importada	2,24	-5,67	-4,27	-0,78	-1,71	-1,29	-5,49	-5,87
Maracuyá	12,71	14,18	20,39	5,13	22,30	33,69	1,05	28,03
Mora de Castilla	35,67	36,09	41,35	33,54	56,31	15,15	49,48	39,00
Naranja Valencia	-5,12	-2,00	43,40	48,31	-	59,40	23,80	24,95
Papaya maradol	-	29,57	13,42	0,00	-9,80	6,50	-2,36	-6,97
Piña *	-6,64	-11,66	-14,92	-4,33	-10,35	-21,82	0,00	-13,46
Tomate de árbol	66,79	78,04	67,90	50,04	73,80	41,43	83,05	49,83

Fuente: DANE, SIPSA

*Variedad predominante en el mercado

-: no es posible calcular la variación

En el grupo de los tubérculos, raíces y plátanos, subió de precio del plátano hartón verde; el mayor aumento se presentó en Bogotá donde los precios registraron una variación del 62,92%. También aumentaron las cotizaciones de yuca, en Cali se observaron las mayores alzas con 74,35%.

En cambio, se registró una reducción en las cotizaciones de la papa negra, la mayor reducción en los precios se presentó en la ciudad de Cali con -51,89%.

Cuadro 10. Variación porcentual año corrido de los precios de los tubérculos

Producto	Barranquilla	Bogotá	Bucaramanga	Cartagena	Cali	Cúcuta	Medellín	Pereira
Arracacha*	-	23,80	38,38	-	50,49	16,76	-6,24	109,78
Papa negra*	-40,05	-36,97	-37,38	-36,79	-51,89	-29,39	-32,34	-48,28
Papa criolla	-7,66	-4,08	-13,04	0,85	-15,31	-17,37	-33,49	-22,36
Plátano hartón verde	34,91	62,92	46,02	17,12	25,12	49,80	5,21	16,85
Yuca*	56,32	44,22	19,09	46,70	74,35	10,09	44,83	48,15

Fuente: DANE, SIPSA

*Variedad predominante en el mercado

-: no es posible calcular la variación

3. RESULTADOS ANUALES

Entre junio de 2017 y junio de 2018 se destacó en el grupo de las verduras el alza en los precios mayoristas del tomate, siendo el mercado de Cúcuta donde se registraron las mayores alzas con 67,02%.

Asimismo, en este período se incrementaron los precios del pimentón, siendo el mercado de Cúcuta donde se observaron las mayores variaciones con 123,31%.

Sin embargo, se redujeron los precios de la cebolla cabezona blanca, siendo el mercado de Medellín donde se registraron las mayores variaciones negativas con -68,73%. También cayeron los precios de la arveja verde en vaina, la mayor variación se registró en Cali con -34,07%.

Cuadro 11. Variación porcentual anual de los precios de las verduras y hortalizas

Producto	Barranquilla	Bogotá	Bucaramanga	Cartagena	Cali	Cúcuta	Medellín	Pereira
Ahuyama	49,24	-30,26	-41,25	1,43	-46,88	-21,53	-43,72	-24,69
Arveja verde en vaina	-22,83	-13,15	-24,41	-	-34,07	-11,98	-22,46	-18,69
Cebolla cabezona blanca	-64,36	-65,58	-61,96	-65,07	-62,54	-65,31	-68,73	-66,38
Cebolla junca	-42,71	-44,23	-41,92	-	-39,65	-44,19	-45,50	-27,04
Chócolo mazorca	-41,86	-12,87	7,68	-2,10	-8,53	48,71	-11,35	-
Habichuela	16,56	42,82	16,30	7,41	9,92	22,69	86,92	5,26
Lechuga Batavia	11,25	79,38	40,78	14,55	22,61	8,99	17,54	30,47
Pepino cohombro	-10,67	16,61	34,97	38,35	-24,84	28,55	1,53	-20,10
Pimentón	45,86	63,40	91,90	28,44	81,23	123,31	79,36	98,51
Remolacha	-5,13	2,28	-7,75	-8,00	-4,87	9,86	-63,62	-
Tomate*	50,54	28,53	59,35	28,93	-	67,02	28,20	37,83
Zanahoria	-59,31	-54,68	-61,95	-61,68	-59,88	-70,34	-79,55	-54,24

Fuente: DANE, SIPSA

*Variedad predominante en el mercado

-: no es posible calcular la variación

En el grupo de las frutas frescas subieron las cotizaciones mayoristas del maracuyá, la mayor variación se presentó en Bucaramanga con 51,46 %.

Asimismo, aumentan las cotizaciones mayoristas del mango Tommy, el incremento más importante se presentó en Bogotá, con un aumento de 43,00%.

En cambio, para este mismo período bajaron los precios del banano, la mayor variación negativa se registró en Cúcuta donde las cotizaciones cayeron un 22,01%.

Cuadro 12. Variación porcentual anual de los precios de las frutas frescas

Producto	Barranquilla	Bogotá	Bucaramanga	Cartagena	Cali	Cúcuta	Medellín	Pereira
Aguacate *	-	-9,56	27,40	-	-13,65	-	-7,87	-6,61
Banano*	-15,70	-6,56	-3,35	-	-10,79	-22,01	8,77	-13,80
Coco	10,69	-9,89	0,89	50,05	-10,44	-30,43	-21,35	-15,55
Granadilla	-	11,43	9,69	4,35	41,04	16,82	17,41	-
Guayaba pera	16,52	21,20	23,53	7,40	4,12	13,17	39,86	17,02
Limón común	18,04	-15,69	-3,09	-	-	-6,78	-11,15	-8,53
Lulo	10,15	12,95	4,54	-13,28	11,12	11,80	-3,85	5,93
Mandarina*	-5,53	36,96	-	25,57	26,77	30,25	-0,32	-15,03
Mango Tommy	-	43,00	4,23	-	29,73	-	11,35	30,35
Manzana roja importada	-14,39	-0,18	1,94	-0,13	2,13	0,16	-6,04	0,39
Maracuyá	40,25	9,92	51,46	36,87	24,62	13,15	28,73	26,03
Mora de Castilla	17,83	15,60	7,65	15,01	33,05	-11,32	42,21	21,05
Naranja Valencia	-7,29	2,39	24,47	1,25	-	42,04	19,55	-8,88
Papaya maradol	-	47,88	-0,29	0,00	-17,50	-5,99	-13,46	-11,86
Piña *	4,94	4,44	9,26	-4,33	-2,10	2,13	7,18	-13,46
Tomate de árbol	-11,19	0,14	-7,46	-12,92	-12,27	2,21	-8,76	-0,94

Fuente: DANE, SIPSA

*Variedad predominante en el mercado

-: no es posible calcular la variación

En el grupo de los tubérculos, raíces y plátanos, subió de precio del plátano hartón verde; el mayor incremento se presentó en Bogotá donde los precios registraron una variación de 82,25%. También subieron las cotizaciones de la yuca; en Medellín se observaron las variaciones más importantes con 103,42%.

Asimismo, se incrementaron las cotizaciones de la papa negra, la mayor alza se registró en Barranquilla, donde los precios aumentaron en un 55,29%.

Cuadro 13. Variación porcentual anual de los precios de los tubérculos

Producto	Barranquilla	Bogotá	Bucaramanga	Cartagena	Cali	Cúcuta	Medellín	Pereira
Arracacha*	-	70,10	27,21	-	90,19	1,73	0,82	214,06
Papa negra*	55,29	34,61	41,92	36,40	13,02	54,81	0,63	24,42
Papa criolla	9,81	1,07	-3,94	10,00	-10,15	-13,36	-25,46	-13,32
Plátano hartón verde	26,90	82,25	71,13	7,13	25,12	80,19	13,58	13,23
Yuca*	75,48	16,23	31,83	99,80	57,35	28,40	103,42	38,13

Fuente: DANE, SIPSA

*Variedad predominante en el mercado

-: no es posible calcular la variación

4. COMPARACIÓN RESULTADOS JUNIO 2017 - JUNIO 2018

Tanto en junio de 2018 como en junio de 2017 subieron las cotizaciones de las verduras y hortalizas, principalmente del pepino cohombro, la lechuga Batavia, el repollo blanco y la habichuela. En el caso del pepino cohombro, la finalización de las cosechas en Pereira (Risaralda), Alcalá y El Dovio (Valle del Cauca) y la menor recolección por las lluvias en Quetame, Ubaque, Cáqueza y Guayabetal (Cundinamarca), ocasionaron el alza del precio.

Cuadro 14. Mercados en los que subieron los precios de las verduras y hortalizas. Junio 2017 / 2018

Producto	Junio de 2017		Junio de 2018	
	Mercados		Mercados	
	Bajan	Suben	Bajan	Suben
Pepino cohombro	0	39	4	36
Lechuga Batavia	1	37	6	33
Repollo blanco	4	27	3	29
Habichuela	14	29	9	34
Brócoli	4	20	1	23
Coliflor	3	23	3	23
Apio	12	19	7	26
Espinaca	1	20	1	17
Acelga	0	16	0	15
Ahuyama	4	29	9	21

Fuente: DANE, SIPSA

En contraste, bajaron los precios de los tubérculos, raíces y plátanos, especialmente de las papas capira, única, suprema y parda pastusa. En el caso de la papa capira, esta situación obedeció a la salida de las cosechas en Peñol, El Santuario, San Vicente Ferrer, Marinilla, El Carmen de Viboral, Granada (Antioquia), Ipiales y Pasto (Nariño).

Cuadro 15. Mercados en los que bajaron los precios de los tubérculos, raíces y plátanos. Junio 2017 / 2018

Producto	Junio de 2017		Junio de 2018	
	Mercados		Mercados	
	Bajan	Suben	Bajan	Suben
Papa capira	25	3	29	0
Papa única	24	2	29	0
Papa suprema	19	5	26	0
Papa parda pastusa	21	3	25	0
Papa superior	7	0	11	0
Papa nevada	10	0	10	0

Fuente: DANE, SIPSA

5. LO QUE MÁS SUBE Y MÁS BAJA

Lo que más sube	Lo que más baja
Bogotá	
Verduras: apio, acelga, repollo verde, espinaca, ajo Frutas: mango de azúcar, Tangelo, pera nacional, patilla Tubérculos: yuca llanera, plátanos hartón maduro y verde Otros: maíz blanco trillado, margarina, alas de pollo	Verduras: pepino de rellenar, chόcolo mazorca, zanahoria Frutas: limón Tahití, maracuyá, aguacate papelillo, gulupa Tubérculos: papas rubí, suprema, R-12 roja y negra Otros: quesos costeño Y doble crema, fríjol bolón
Medellín	
Verduras: rábano rojo, repollo, espinaca, habichuela Frutas: mora de Castilla, pera nacional, patilla, Tangelo Tubérculos: arracacha blanca, yucas ICA y criolla, Otros: maíces blanco cáscara y trillado, pecho de res	Verduras: pimentón, fríjol verde cargamanto, berenjena Frutas: mango común, maracuyá, aguacate papelillo Tubérculos: papas R-12 negra, capira, criolla limpia Otros: almejas con concha, queso costeño, lenteja
Bucaramanga	
Verduras: pepino cohombro, repollo blanco, espinaca Frutas: pera nacional e importada, mango de azúcar, Tubérculos: plátano hartón verde, yuca criolla Otros: bagre rayado fresco, fríjol bolón, chocolate dulce	Verduras: cebolla junca Aquitania, fríjol verde en vaina Frutas: limones Tahití y común, breva, uva verde, badea Tubérculos: papas suprema, única, parda pastusa y R-12 Otros: panela cuadrada morena, tilapia roja entera fresca
Cúcuta	
Verduras: pepino cohombro, repollo verde, brόcoli, coliflor Frutas: granadilla, pera importada, fresa, mango Tommy Tubérculos: plátano hartón verde, arracacha amarilla Otros: carne de cerdo, espinazo, carne de res, pecho,	Verduras: zanahoria, calabaza, fríjol verde en vaina Frutas: limones Tahití y común, aguacate común Tubérculos: papas superior, suprema y parda pastusa Otros: garbanzo importado, panela cuadrada morena
Cali	
Verduras: repollo blanco, pepino cohombro, lechuga Frutas: melón Cantalup, naranja Sweet, papaya Maradol Tubérculos: yuca ICA, arracacha amarilla Otros: pollo entero congelado sin vísceras y piernas	Verduras: habichuela, zanahoria, fríjol verde cargamanto Frutas: limones Tahití y común, aguacate papelillo Tubérculos: papas criolla limpia, única, suprema y capira Otros: carne de cerdo, tocino papada, salmón filete
Barranquilla	
Verduras: pepino cohombro, cebolla cabezona roja Frutas: mango de azúcar, bananos criollo y Urabá, zapote Tubérculos: yuca criolla, papa criolla sucia Otros: maíces blanco y amarillo trillado, pechuga de pollo	Verduras: lechuga Batavia, cebollas junca Aquitania Frutas: mandarina común, maracuyá santandereano Tubérculos: papas única y R-12 roja Otros: lenteja importada, queso costeño, fríjol Zaragoza
Pereira	
Verduras: cebolla junca, ajo, apio, pepino cohombro Frutas: mango reina y manzano, melón Cantalup Tubérculos: arracacha blanca, plátano dominico hartón Otros: frijoles bolón y Uribe rosado, maíz blanco trillado	Verduras: fríjol verde en vaina, zanahoria, pimentón Frutas: aguacate papelillo, limones Tahití y común Tubérculos: papas parda pastusa, rubí, capira y R-12 roja Otros: margarina, tilapia roja entera congelada
Armenia	
Verduras: rábano rojo, cebolla junca, remolacha, coliflor Frutas: naranjas Valencia y Sweet, mango Yulima Tubérculos: yuca ICA, arracacha blanca Otros: maíz blanco trillado, salmón, filete congelado	Verduras: ajo importado, fríjol verde, chόcolo mazorca Frutas: aguacate papelillo, limones Tahití y común Tubérculos: plátano hartón verde, papa parda pastusa Otros: pargo rojo entero congelado, queso costeño
Cartagena	
Verduras: pepino cohombro, cebolla cabezona roja Frutas: curuba, mora de Castilla, granadilla Tubérculos: ñames diamante, espino y criollo Otros: bocachico importado congelado, mayonesa	Verduras: ají topito dulce, pimentón, lechuga Batavia Frutas: limones Tahití y común, mandarina común, Tubérculos: papa única Otros: pastas alimenticias, panela cuadrada blanca

Fuente: DANE, SIPSA

*Junio versus mayo de 2018

FICHA METODOLÓGICA

El componente de precios mayoristas del Sistema de Información de Precios y Abastecimiento del Sector Agropecuario –SIPSA- es una muestra no probabilística que cubre 62 mercados mayoristas a nivel nacional, ubicados en 23 departamentos.

Su cobertura es la siguiente:

TERRITORIAL					
CENTRO	CENTRO ORIENTE	NOROCCIDENTE	NORTE	CENTRO OCCIDENTE	SUROCCIDENTE
Corabastos	Cenabastos	CMA	Granabastos	Manizales	Popayán
Paloquemao	Pamplona	Coomerca	Barranquillita	Mercar	Pasto, El Potrerillo
Plaza España	Centroabastos	Carmen del Viboral	Bazurto	Retiro	Ipiales, Ipiales somos todos
Las Flores	Bucaramanga Centro	La Ceja	Mercabastos	Mercasa	Ipiales centro de Acopio
Tunja	San Gil	La Unión	Mercado Nuevo	La 41	Cavasa
Chiquinquirá	Socorro	Marinilla	Sincelejo	Ibagué	Santa Helena
Duitama	La Nueva Sexta	Peñol	Santa Marta	Cartago	La Floresta
Sogamoso		Rionegro			Siloé
Ubaté		San Vicente			Galería Alameda
Surabastos		Santa Bárbara			Buenaventura
Villavicencio		El Santuario			Palmira
Yopal		Sonsón			Tuluá
Florencia		Montería			Túquerres
Arauca					La Unión

Objetivo: proporcionar información de los precios mayoristas de los alimentos y como es su comportamiento, teniendo en cuenta factores y hechos que afectan la comercialización.

Población objetivo: comerciantes mayoristas ubicados dentro de los mercados mayoristas

Tipo de investigación: sistema de encuestas no probabilísticas

Diseño muestral: selección arbitraria

Cobertura: nacional

Unidad de análisis: precios mayoristas

Unidad de observación: mercados mayoristas y centrales de abasto

Desagregación temática: precio de venta mayorista por producto y fuente



@DANE_Colombia



/DANEColombia



/DANEColombia



DANEColombia

Si requiere información adicional, contáctenos a través del correo
contacto@dane.gov.co

Departamento Administrativo Nacional de Estadística –DANE
Bogotá, Colombia

www.dane.gov.co