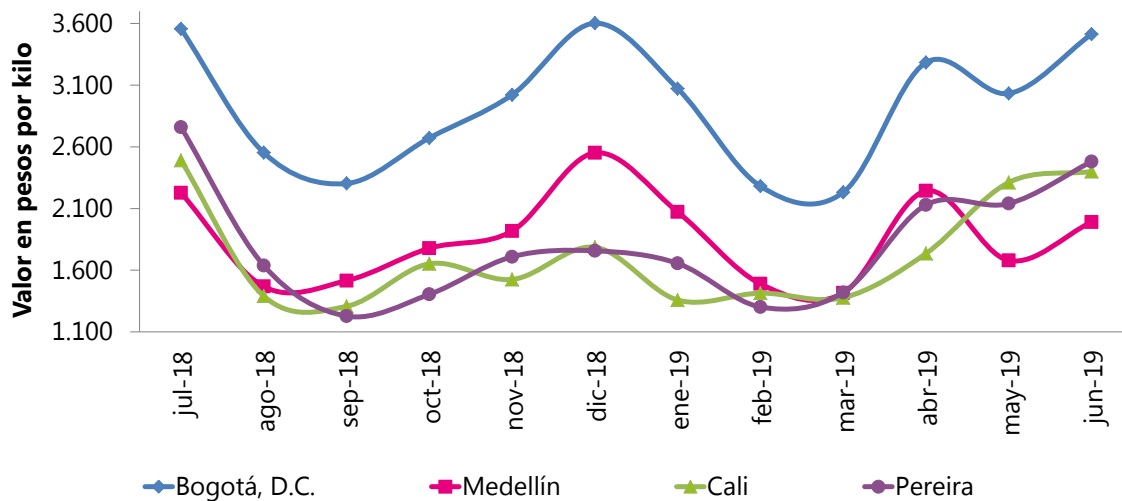


# Sistema de Información de Precios y Abastecimiento del Sector Agropecuario (SIPSA)

Junio de 2019

**Gráfico 1. Comportamiento del pimentón Julio 2018 – junio 2019**



Fuente: DANE, SIPSA

- Introducción
- Variación mensual de junio de 2019
- Resultados año corrido
- Resultados anuales
- Comparación resultados junio (2018-2019)
- Lo que más sube y más baja
- Ficha metodológica

## **INTRODUCCIÓN**

El Sistema de Información de Precios y Abastecimiento del Sector Agropecuario -SIPSA-, cuenta con tres componentes: precios mayoristas, abastecimiento de alimentos e insumos y factores asociados a la producción.

El componente de Precios mayoristas tiene por objeto la recolección, el análisis y la difusión de la información de las cotizaciones que se capturan en los principales mercados mayoristas del país.

El SIPSA busca analizar el comportamiento de los precios a través del seguimiento de los mercados nacionales y regionales, así como de la identificación y el análisis de los factores y hechos económicos que determinan y afectan los precios a lo largo de la cadena de comercialización.

El sistema toma la información de precios mayoristas de alimentos frescos y procesados, en 62 mercados, en los días y horas de mayor movimiento en cada uno de ellos. El SIPSA recoge información para una canasta de cerca de 400 productos clasificada en ocho grandes grupos así: verduras y hortalizas; frutas frescas; tubérculos, raíces y plátanos; granos y cereales; huevos y lácteos; carnes; pescados; y productos procesados.

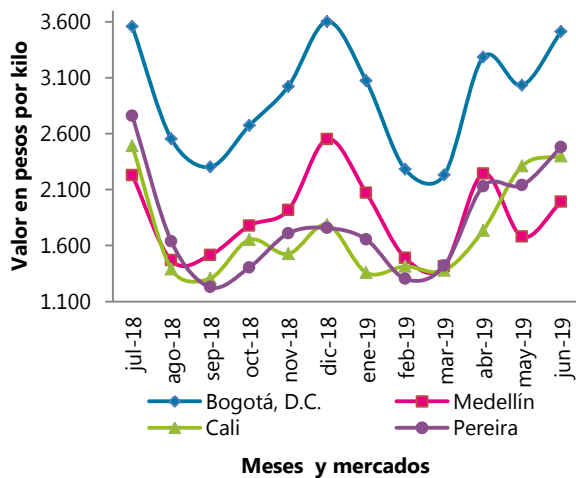
# 1. VARIACIÓN MENSUAL DE LOS PRECIOS MAYORISTAS DE LOS ALIMENTOS EN JUNIO DE 2019

En junio en comparación con mayo de 2019 subieron los precios de las verduras y hortalizas, las frutas frescas y los tubérculos, raíces y plátanos, los granos y cereales, las carnes y los pescados y los productos procesados. Solo bajaron las cotizaciones mayoristas de los lácteos y huevos.

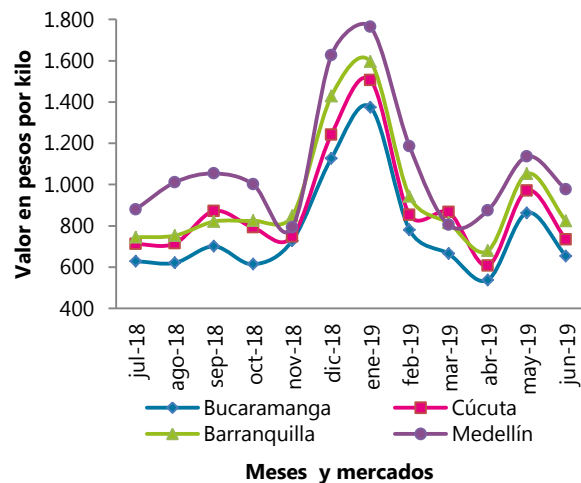
## 1.1 Verduras y hortalizas<sup>1</sup>

En junio en comparación con mayo de 2019 subieron los precios mayoristas del pimentón, la cebolla cabezona blanca, la zanahoria, el ajo importado y la arveja verde en vaina, entre otros productos.

**Gráfico 2. Producto al alza (pimentón) Junio 2019**



**Gráfico 3. Producto a la baja (pepino cohombro) Junio 2019**



Fuente: DANE, SIPSA

<sup>1</sup> La información de precios de todos los productos reportados por el SIPSA, están publicados en la series históricas que se encuentran en la página web del DANE, en el siguiente link:  
<https://www.dane.gov.co/index.php/servicios-al-ciudadano/servicios-informacion/sipsa>

Subieron los precios mayoristas del pimentón en 38 de los 45 mercados donde se vendió. Ingresó una menor cantidad de producto de primera calidad procedente de Marinilla, El Santuario, Jericó, Marinilla, El Peñol (Antioquia), Pamplonita, Ábrego, Ocaña (Norte de Santander), Girón (Santander), Fómeque, Quetame y Cáqueza (Cundinamarca). En Medellín, por ejemplo, el kilo se vendió a \$1.990, un 18,52% más que en mayo de 2019.

También aumentó el precio de la cebolla cabezona blanca debido al bajo nivel productivo registrado en los cultivos de Tunja, Sogamoso, Duitama y Sáchica (Boyacá). El alza se presentó en 31 de los 32 mercados donde se negoció este producto. En Bucaramanga el incremento fue del 35,43%, ofreciéndose el kilo a \$1.441.

**Cuadro 1. Mercados en los que bajaron y subieron los precios de las verduras y hortalizas Junio 2019**

Producto	Mercados*		
	Total	Bajó	Subió
Pimentón	45	7	38
Cebolla cabezona blanca	32	1	31
Zanahoria	31	2	29
Ajo importado	26	0	26
Arveja verde en vaina	35	8	27
Espinaca	20	0	19
Ajo	16	1	15
Habichuela	43	15	28
Cebolla junca Aquitania	14	3	11
Pepino de rellenar	12	11	1
Repollo blanco	33	22	11
Tomate chonto	31	26	5
Remolacha	28	25	2
Pepino cohombro	40	34	6

Fuente: DANE, SIPSA

\* Información correspondiente al conteo de mercados del mes de junio de 2019

Nota: el total incluye mercados que no registraron variación

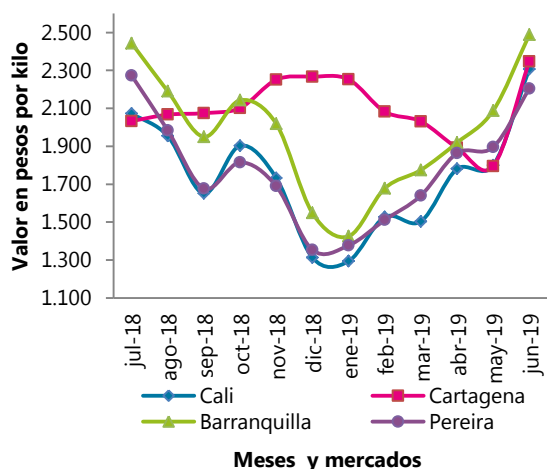
En contraste, bajaron las cotizaciones del pepino cohombro, la remolacha, el tomate chonto, el repollo blanco y pepino de rellenar.

Bajó el precio mayorista del pepino cohombro por el incremento en la oferta en Pitalito (Huila), Consacá (Nariño), San Luis, Sonsón, Cocorná, Granada (Antioquia), Pradera, Darién, Restrepo, Candelaria, Argelia, El Dovio, Alcalá (Valle del Cauca), Los Santos (Santander) y Cáchira (Norte de Santander). Esta situación se presentó en 34 de los 40 mercados donde se vendió. En Cúcuta el kilo se negoció a \$734, un 24,41% menos que en el mes anterior.

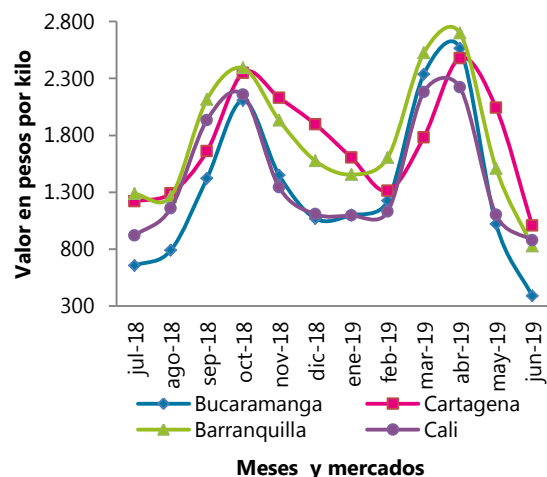
## 1.2 Frutas frescas

En junio en comparación con mayo de 2019, aumentaron los precios mayoristas del tomate de árbol, las manzanas verde y royal gala importadas, el mango Tommy, la pera importada, el lulo y la granadilla.

**Gráfico 4. Producto al alza (tomate de árbol) Junio 2019**



**Gráfico 5. Producto a la baja (limón Tahití) Junio 2019**



Fuente: DANE, SIPSA

Por segundo mes consecutivo, los precios mayoristas del tomate de árbol subieron, esta vez en 45 de los 48 mercados donde se comercializó. Hubo un bajo nivel de producción de la fruta en Santa Rosa de Osos, San Pedro de los Milagros, Yarumal, Marinilla (Antioquia), Fusagasugá, Quetame, Cabrera (Cundinamarca), Aguadas (Caldas), Funes, La Unión (Nariño) y Chitagá (Norte de Santander), lo que ocasionó el aumento de la cotización. En Cartagena el kilo se negoció a \$2.347 y el alza fue del 30,75% frente a mayo de 2019.

También subió la cotización de la manzana verde importada ante el ingreso de nuevos pedidos a mayores precios; llegó desde Chile. El incremento del precio se presentó en 39 de los 40 mercados mayoristas donde se vendió. En Barranquilla, por ejemplo, el incremento fue del 18,08% y el kilo se vendió a \$5.852.

**Cuadro 2. Mercados en los que bajaron y subieron los precios de las frutas frescas  
Junio 2019**

Producto	Mercados*		
	Total	Bajó	Subió
Tomate de árbol	48	3	45
Manzana verde importada	40	1	39
Manzana royal gala importada	34	0	34
Mango Tommy	35	1	34
Pera importada	34	1	33
Lulo	40	6	34
Granadilla	29	1	28
Manzana roja importada	37	5	32
Melón Cantalup	26	4	22
Uva red globe nacional	19	1	18
Papaya Maradol	35	10	25
Naranja Sweet	13	1	12
Fresa	26	18	5
Guanábana	25	21	4
Mandarina Arrayana	19	18	1
Kiwi	23	22	1
Mora de Castilla	41	31	10
Limón común	33	28	5
Maracuyá	33	28	5
Aguacate papelillo	34	32	2
Limón Tahití	31	31	0

Fuente: DANE, SIPSA

\* Información correspondiente al conteo de mercados del mes de junio de 2019

Nota: el total incluye mercados que no registraron variación

En cambio, en junio en comparación con mayo de 2019 cayeron los precios de los limones Tahití y común, el aguacate papelillo, el maracuyá y la mora de Castilla.

En el caso del limón Tahití la reducción en el precio se debió al continuo abastecimiento desde Purificación, Honda, Guamo (Tolima), Alcalá, La Unión, Obando (Valle del Cauca),

Támesis, La Pintada, Venecia, Puerto Triunfo (Antioquia), Girón, Lebrija y San Vicente de Chucurí (Santander), donde están saliendo las cosechas. La disminución se registró en los 31 mercados mayoristas donde se vendió. En Bucaramanga se presentó la caída más marcada con 62,06%, ofreciéndose el kilo a \$387 en junio de 2019.

### 1.3 Tubérculos, raíces y plátanos

En junio frente a mayo de 2019, aumentaron los precios mayoristas del plátano hartón verde y las papas única, parda pastusa, capira, suprema, criolla limpia y superior.

**Cuadro 3. Mercados en los que bajaron y subieron los precios de los tubérculos, raíces y plátanos Junio 2019**

Producto	Mercados*		
	Total	Bajó	Subió
Plátano hartón verde	37	6	31
Papa única	27	3	24
Papa parda pastusa	25	4	21
Papa capira	29	7	22
Papa suprema	24	6	18
Papa criolla limpia	44	17	27
Papa superior	12	2	10
Papa nevada	10	10	0
Yuca ICA	15	14	1

Fuente: DANE - SIPSA

\* Información correspondiente al conteo de mercados del mes de junio de 2019

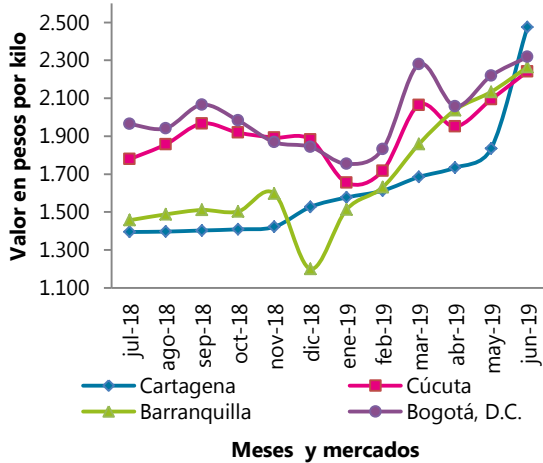
Nota: el total incluye mercados que no registraron variación

Por cuarto mes consecutivo subieron las cotizaciones mayoristas del plátano hartón verde, esta vez en 31 de los 37 mercados donde se negoció. El alza se debió a la menor recolección en Canalete, Tierralta (Córdoba), Riosucio (Chocó) y el Urabá antioqueño, donde las lluvias han ocasionado retrasos en las labores de cosecha; adicionalmente, ingresó una menor cantidad desde Armenia (Quindío), Falan, Rovira (Tolima), Granada, Puerto Rico, El Dorado, Puerto Lleras (Meta) y Saravena (Arauca). En Cartagena el kilo se negoció a \$2.475 y el alza fue del 34,88% frente a mayo de 2019.

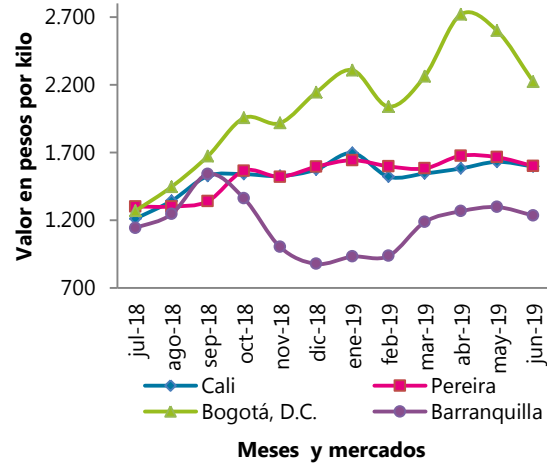
Así mismo, aumentaron las cotizaciones de la papa única en 24 de los 27 mercados donde se transó. Según las fuentes, las lluvias dificultaron la recolección en Cerrito (Santander) y

Chitagá (Norte de Santander) e ingresó menor cantidad en los municipios del sur de Nariño, lo que se tradujo en un incremento en el precio mayorista.

**Gráfico 6. Producto al alza (plátano hartón verde) Junio 2019**



**Gráfico 7. Producto a la baja (yuca) Junio 2019**



Fuente: DANE, SIPSA

En cambio, este mes descendieron los precios mayoristas de la yuca ICA y la papa nevada.

Cayó la cotización de la yuca ICA en 14 de los 15 mercados donde se negoció. Según los comerciantes, el descenso se dio como consecuencia del buen nivel de oferta de la raíz desde Llorente (Nariño), Morales, Piendamó (Cauca), Córdoba, Génova, Buenavista, Montenegro (Quindío), Viterbo (Caldas), Balboa, Pereira (Risaralda) y Mocoa (Putumayo).



## 1.4 Granos y cereales, lácteos y huevos, cárnicos y procesados

### 1.4.1 Granos y cereales

En junio frente a mayo de 2019 subieron los precios del arroz de primera, el maíz blanco trillado, la arveja verde seca importada y el frijol bolón.

**Cuadro 4. Mercados en los que bajaron y subieron los precios de los granos y cereales Junio 2019**

Producto	Mercados*		
	Total	Bajó	Subió
Arroz de primera	33	2	30
Maíz blanco trillado	29	6	21
Arveja verde seca importada	28	5	19
Frijol bolón	12	1	11
Cuchuco de maíz	10	1	9
Frijol Zaragoza	9	0	8
Maíz amarillo cáscara	12	2	10
Maíz amarillo trillado	14	3	11

Fuente: DANE, SIPSA

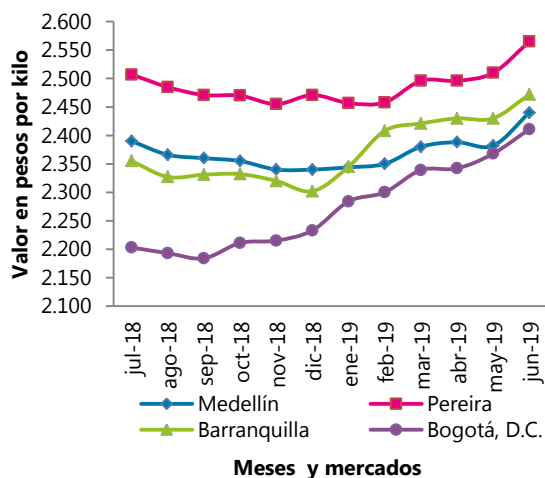
\* Información correspondiente al conteo de mercados del mes de junio de 2019

Nota: el total incluye mercados que no registraron variación

El alza en el precio mayorista del arroz de primera se registró en 30 de los 33 mercados donde se negoció. Según los comerciantes, el incremento estuvo motivado por el menor nivel de ingreso desde los molinos ubicados en Espinal (Tolima) y Villavicencio (Meta). En Medellín el kilo se ofreció a \$2.440 y el alza fue del 2,43% frente a mayo de 2019.

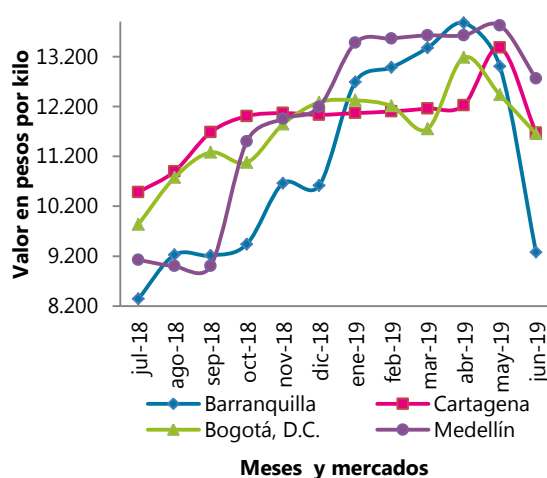
**Gráfico 8. Producto al alza en granos y cereales (arroz de primera)**

Junio 2019



**Gráfico 9. Producto a la baja en lácteos y huevos (queso costeño)**

Junio 2019



Fuente: DANE, SIPSA

### 1.4.2 Lácteos y huevos

En junio frente a mayo de 2019 cayeron los precios mayoristas de los quesos costeño y campesino, mientras que subió el de la leche en polvo.

**Cuadro 5. Mercados en los que bajaron y subieron los precios de los lácteos y huevos**  
Junio 2019

Producto	Mercados*		
	Total	Bajó	Subió
Queso costeño	25	25	0
Queso campesino	19	11	5
Huevo rojo extra	15	3	11
Leche en polvo	23	6	14

Fuente: DANE, SIPSA

\* Información correspondiente al conteo de mercados del mes de junio de 2019

Nota: el total incluye mercados que no registraron variación

Cayó la cotización del queso costeño en los 25 mercados donde se negoció a lo largo del mes de junio. Este comportamiento obedeció a la mayor disponibilidad de producto en los mercados, pues las condiciones climáticas en Plato, Remolino, Pivijay (Magdalena), Valledupar

(Cesar), Chinú, Ciénaga de Oro, Canalete, San Carlos, Planeta Rica (Córdoba) y Caquetá favorecieron la producción de leche y, por ende, de queso. En Barranquilla el kilo se comercializó a \$9.281, un 28,64% menos que en mayo de 2019.

### 1.4.3 Carnes y pescados

En junio comparado con mayo de 2019 aumentaron las cotizaciones mayoristas de algunos cortes de carne de res, como lo son la punta de anca, la bola de brazo, la cadera y la bota. En contraste, cayó el precio de las piernas pernil de pollo con rabadilla y la tilapia roja entera, fresca y congelada.

**Cuadro 6. Mercados en los que bajaron y subieron los precios de las carnes y los pescados Junio 2019**

Producto	Mercados*		
	Total	Bajó	Subió
Carne de res, punta de anca	26	5	18
Carne de res, bola de brazo	21	5	14
Carne de res, cadera	25	6	15
Carne de res, bota	18	4	12
Carne de res, lomo fino	25	6	14
Alas de pollo con costillar	21	14	6
Pollo entero fresco sin vísceras	14	11	3
Tilapia roja entera congelada	11	9	1
Tilapia roja entera fresca	15	12	3
Pierna pernil con rabadilla	26	18	6

Fuente: DANE, SIPSA

\* Información correspondiente al conteo de mercados del mes de junio de 2019

Nota: el total incluye mercados que no registraron variación

Subió el precio de la punta de anca de res pues se contó con poco ingreso de novillos gordos desde Amagá, Rionegro y Medellín (Antioquia). Esta situación se registró en 18 de los 26 mercados donde se negoció. En Medellín el kilo se transó a \$29.963; allí se presentó el alza más significativa con 10,28% en comparación con mayo de 2019.

#### 1.4.4 Productos procesados

En junio de 2019 subieron los precios mayoristas de la sal yodada, la harina de trigo, la harina precocida de maíz y el azúcar morena.

**Cuadro 7. Mercados en los que bajaron y subieron los precios de los productos procesados  
Junio 2019**

Producto	Mercados*		
	Total	Bajó	Subió
Sal yodada	33	4	24
Harina de trigo	33	6	23
Harina precocida de maíz	31	8	21
Azúcar morena	13	2	11
Café molido	27	7	16
Aceite vegetal mezcla	32	11	19
Azúcar sulfitada	24	16	8
Jugo instantáneo (sobre)	23	17	4
Panela cuadrada morena	28	20	7

Fuente: DANE, SIPSA

\* Información correspondiente al conteo de mercados del mes de junio de 2019

Nota: el total incluye mercados que no registraron variación

Se incrementó el precio de la sal yodada en 24 de los 33 mercados donde se vendió. La anterior situación obedeció a que ingresaron pedidos nuevos a mayores precios desde Zipaquirá (Cundinamarca). En Barranquilla, el kilo se vendió a \$1.012 en junio de 2019, lo que representó un incremento del 10,24% en comparación con mayo de 2019.

## 2. RESULTADOS AÑO CORRIDO

En junio de 2019, en comparación con diciembre de 2018, se destacó en el grupo de las verduras el alza en los precios mayoristas de la zanahoria, la mayor variación se registró en Bucaramanga con 83,40%.

En este período se incrementaron los precios del tomate, siendo el mercado de Bogotá donde se observaron las mayores variaciones con 62,79%. También, subieron las cotizaciones del chócolo de mazorca, siendo el mercado de Cartagena donde se registraron las mayores alzas con 80,51%.

En contraste, bajaron las cotizaciones de la ahuyama; en Cartagena se registró la mayor reducción con 49,25%.

**Cuadro 8. Variación porcentual año corrido de los precios de las verduras y hortalizas  
Junio 2019**

Producto	Barranquilla	Bogotá	Bucaramanga	Cartagena	Cali	Cúcuta	Medellín	Pereira
Ahuyama	-36,26	-14,02	-29,99	-49,25	-12,67	-16,97	-5,16	-1,23
Arveja verde en vaina	0,88	20,11	-14,14	-	-12,41	-16,22	-9,17	-5,34
Cebolla cabezona blanca	-3,87	1,69	4,80	6,28	-1,99	-3,12	-2,83	0,87
Cebolla junca	-24,83	-4,50	-31,43	-	34,21	-34,43	-7,78	11,81
Chócolo mazorca	15,49	3,61	16,67	80,51	23,30	22,97	-7,75	-
Habichuela	-11,29	19,41	-10,04	-5,92	172,95	-14,69	3,52	69,84
Lechuga Batavia	-15,54	-13,54	-12,12	2,69	-23,17	-11,41	-1,89	-9,67
Pepino cohombro	-43,56	-33,90	-41,97	-19,64	-35,69	-40,90	-39,98	-39,47
Pimentón	-18,71	-2,47	2,04	7,71	34,38	-14,36	-21,99	12,95
Remolacha	-12,59	4,79	-14,33	5,86	1,25	-9,55	-28,06	-
Tomate*	23,48	62,79	28,32	50,45	42,90	14,15	-2,75	33,97
Zanahoria	69,67	83,08	83,40	39,69	56,02	23,85	-47,51	22,76

Fuente: DANE, SIPSA

\*Variedad predominante en el mercado

-: no es posible calcular la variación

En el grupo de las frutas frescas subieron las cotizaciones mayoristas de la mandarina; el incremento más importante se registró en Medellín, donde los precios subieron un 177,84%.

En junio de 2019, en comparación con diciembre de 2018, aumentaron las cotizaciones mayoristas de la mora de Castilla; el incremento más importante se presentó en Cúcuta, con 80,73%. También subieron los precios del banano, la mayor variación se presentó en Barranquilla con 91,68%.

De igual forma, para este mismo período subieron los precios del tomate de árbol, la mayor variación se registró en Medellín donde las cotizaciones aumentaron 111,85%.

**Cuadro 9. Variación porcentual año corrido de los precios de las frutas frescas  
Junio 2019**

Producto	Barranquilla	Bogotá	Bucaramanga	Cartagena	Cali	Cúcuta	Medellín	Pereira
Aguacate *	-	-14,00	-11,78	-	-22,73	-	-20,20	-18,55
Banano*	91,68	-0,94	-24,61	-	3,91	12,47	8,65	1,86
Coco	26,56	24,15	-	4,23	15,90	-	0,14	3,49
Granadilla	-	41,37	44,85	49,02	55,04	1,56	55,57	30,82
Guayaba pera	6,97	36,13	27,92	7,29	21,50	22,96	5,66	17,39
Limón común	-5,22	-10,88	-41,73	-	-	-7,07	0,45	-
Lulo	22,32	-7,70	-0,67	17,96	4,30	1,29	21,03	9,59
Mandarina*	76,62	28,85	-	31,58	25,45	95,48	177,84	-
Mango Tommy	3,77	80,13	47,96	-	74,93	20,48	133,21	47,00
Manzana verde importada	9,22	4,23	-1,26	-2,68	0,00	-2,55	-5,14	1,33
Maracuyá	-10,20	-0,91	-14,18	14,27	16,27	8,77	5,96	3,05
Mora de Castilla	27,73	-3,85	42,08	23,63	-7,19	80,73	5,96	7,36
Naranja Valencia	12,43	10,75	72,17	-12,94	-	20,48	38,84	21,46
Papaya maradol	-	4,32	26,00	3,14	36,14	17,14	39,24	51,01
Piña *	-13,80	-20,68	0,47	3,57	-20,72	-14,91	-2,03	-
Tomate de árbol	75,27	24,15	69,30	3,53	75,70	-2,06	111,85	45,79

Fuente: DANE, SIPSA

\*Variedad predominante en el mercado

-: no es posible calcular la variación

En el grupo de los tubérculos, raíces y plátanos, en junio de 2019 en comparación con diciembre de 2018, subió el precio de la papa criolla; el mayor aumento se presentó en Cúcuta donde los precios registraron una variación de 104,74%.

También, aumentaron las cotizaciones de la papa negra, en Cartagena se observaron los mayores incrementos con 57,98%.

Así mismo, se registró un incremento en las cotizaciones del plátano hartón verde, la mayor alza en los precios se presentó en la ciudad de Barranquilla con 88,67%.

**Cuadro 10. Variación porcentual año corrido de los precios de los tubérculos, raíces y plátanos  
Junio 2019**

Producto	Barranquilla	Bogotá	Bucaramanga	Cartagena	Cali	Cúcuta	Medellín	Pereira
Arracacha*	-	-14,14	37,50	-	-19,33	57,61	24,15	-5,25
Papa negra*	39,95	32,74	49,39	57,98	21,09	56,24	14,08	43,89
Papa criolla	82,05	83,64	74,02	81,57	44,07	104,74	42,02	41,70
Plátano hartón verde	88,67	25,70	14,85	62,08	33,14	19,01	31,25	26,37
Yuca*	40,82	3,68	7,88	28,89	1,46	22,18	9,19	-0,58

Fuente: DANE, SIPSA

\*Variedad predominante en el mercado

-: no es posible calcular la variación

### 3. RESULTADOS ANUALES

En junio de 2019, en comparación con junio de 2018, se destacó en el grupo de las verduras el alza en los precios mayoristas de la cebolla cabezona blanca, la mayor variación se registró en Pereira con 128,03%.

En este período se incrementaron las cotizaciones de la cebolla junca, siendo el mercado de Pereira donde se observaron las mayores variaciones con 94,83%. También, subieron las cotizaciones de la zanahoria; en el mercado de Cúcuta se registraron las mayores alzas con 25,78%.

En contraste, bajaron los precios de la remolacha; en Bogotá se registró la mayor reducción con 56,61%.

**Cuadro 11. Variación porcentual anual de los precios de las verduras y hortalizas  
Junio 2019**

Producto	Barranquilla	Bogotá	Bucaramanga	Cartagena	Cali	Cúcuta	Medellín	Pereira
Ahuyama	-56,64	-13,22	4,53	-42,27	20,49	11,39	20,30	2,55
Arveja verde en vaina	7,96	-21,22	-16,80	-	-10,38	-20,33	-1,46	-5,94
Cebolla cabezona blanca	89,85	115,73	105,86	88,49	115,14	118,62	120,16	128,03
Cebolla junca	4,37	21,59	-3,46	-	28,22	2,82	69,99	94,83
Chócolo mazorca	52,29	-12,09	-14,18	35,92	18,47	-15,06	25,33	-
Habichuela	-32,28	-33,97	-36,68	-34,64	17,71	-27,02	-27,33	18,02
Lechuga Batavia	-1,94	-50,94	-29,99	-12,57	-39,92	-17,78	-4,07	-26,42
Pepino cohombro	-16,98	-15,14	-34,07	-24,38	-4,22	-30,03	13,49	7,68
Pimentón	-5,47	-7,65	-16,84	7,96	-7,59	-24,94	-9,50	-23,18
Remolacha	-42,60	-56,61	-53,37	-41,27	-50,61	-42,25	2,91	-
Tomate*	-10,21	3,08	-24,53	-8,40	-1,80	-23,89	1,19	-6,67
Zanahoria	21,43	13,34	18,21	8,49	2,14	25,78	-8,30	-2,90

Fuente: DANE, SIPSA

\*Variedad predominante en el mercado

-: no es posible calcular la variación

En el grupo de las frutas frescas, aumentaron las cotizaciones mayoristas de la piña, el incremento más importante se presentó en Bucaramanga, con 63,78%. También subieron los precios del mango Tommy, la mayor variación se observó en Medellín con 68,52%.



También, para este mismo período se incrementaron los precios del lulo; la mayor variación se registró en Medellín donde las cotizaciones aumentaron 31,00%.

Además, suben las cotizaciones mayoristas de la naranja Valencia, el incremento más importante se registró en Barranquilla, donde los precios subieron en un 30,11%.

**Cuadro 12. Variación porcentual anual de los precios de las frutas frescas  
Junio 2019**

Producto	Barranquilla	Bogotá	Bucaramanga	Cartagena	Cali	Cúcuta	Medellín	Pereira
Aguacate *	-	21,54	-13,27	-	10,75	-	18,80	16,91
Banano*	126,38	-9,93	-22,97	-	-1,03	9,43	-18,74	-2,37
Coco	18,15	22,36	-	2,50	15,90	-	27,64	24,16
Granadilla	-	15,54	21,67	15,12	3,96	-15,24	6,15	-12,80
Guayaba pera	5,65	16,89	38,93	-11,49	6,72	33,79	-17,06	0,56
Limón común	56,46	-2,04	9,43	-	-	-2,27	15,53	-
Lulo	18,43	20,37	20,19	21,22	24,06	9,80	31,00	17,80
Mandarina*	6,12	4,32	-	3,97	13,56	2,49	41,13	-
Mango Tommy	5,70	30,70	36,50	-	32,81	15,93	68,52	18,33
Manzana verde importada	6,48	19,53	18,37	3,70	17,03	16,08	17,71	12,20
Maracuyá	5,17	13,82	-9,13	17,26	7,06	19,33	12,68	-3,50
Mora de Castilla	-1,65	-11,71	-3,64	-2,59	-4,19	46,59	-22,98	-11,93
Naranja Valencia	30,11	10,00	23,56	-12,19	-	-1,67	11,77	20,13
Papaya maradol	-	13,27	24,98	-0,27	33,79	40,76	24,08	38,60
Piña *	34,52	44,92	63,78	18,73	6,50	60,15	30,00	-
Tomate de árbol	4,86	-0,28	8,29	15,28	9,70	-4,82	7,99	-0,59

Fuente: DANE, SIPSA

\*Variedad predominante en el mercado

-: no es posible calcular la variación

En el grupo de los tubérculos, raíces y plátanos, en junio de 2019 en comparación con junio de 2018, subió el precio de la yuca; el mayor aumento se presentó en Bogotá donde los precios registraron una variación de 109,72%. También aumentaron las cotizaciones de la papa criolla, en Cúcuta se observaron las mayores alzas con 168,07%.

Así mismo, se registró un aumento en las cotizaciones del plátano hartón verde, el mayor incremento en los precios se presentó en la ciudad de Cartagena con 79,09%.

**Cuadro 13. Variación porcentual anual de los precios de los tubérculos  
Junio 2019**

Producto	Barranquilla	Bogotá	Bucaramanga	Cartagena	Cali	Cúcuta	Medellín	Pereira
Arracacha*	-	-13,29	37,84	-	-29,76	92,73	83,18	-40,89
Papa negra*	73,03	55,69	67,71	58,21	105,41	57,02	57,46	96,93
Papa criolla	115,75	92,95	122,82	72,88	105,91	168,07	132,97	100,36
Plátano hartón verde	55,82	13,46	13,69	79,09	49,15	20,74	60,21	47,79
Yuca*	13,51	109,72	48,58	25,93	31,98	58,79	8,96	38,02

Fuente: DANE, SIPSA

\*Variedad predominante en el mercado

-. no es posible calcular la variación

## 4. COMPARACIÓN MENSUAL DE LOS RESULTADOS JUNIO 2019 - JUNIO 2018

Tanto en junio de 2019 como en junio de 2018 subieron las cotizaciones de las verduras y hortalizas, principalmente de la cebolla cabeza blanca, la espinaca, el ajo y la habichuela. En el caso de la cebolla cabeza blanca, el incremento se registró como consecuencia de la menor producción en Boyacá y Cundinamarca.

**Cuadro 14. Mercados en los que subieron los precios de las verduras y hortalizas Junio (2018 – 2019)**

Producto	Junio de 2018		Junio de 2019	
	Mercados		Mercados	
	Bajan	Suben	Bajan	Suben
Cebolla cabeza blanca	13	19	1	31
Espinaca	1	17	0	19
Ajo	0	16	1	15
Habichuela	9	34	15	28
Cebolla junca Aquitania	6	8	3	11
Rábano rojo	0	7	1	8

Fuente: DANE, SIPSA

Igualmente, tanto en junio de 2019 como en junio de 2018 subieron las cotizaciones de las frutas frescas, principalmente del tomate de árbol, la manzana y la pera importadas, el lulo y la granadilla. En el caso del tomate de árbol el incremento obedeció al menor abastecimiento desde Antioquia, Cundinamarca y Nariño.

**Cuadro 15. Mercados en los que subieron los precios de las frutas frescas  
Junio (2018 – 2019)**

Producto	Junio de 2018		Junio de 2019	
	Mercados		Mercados	
	Bajan	Suben	Bajan	Suben
Tomate de árbol	0	48	3	45
Manzana verde importada	12	28	1	39
Manzana royal gala importada	3	30	0	34
Pera importada	0	36	1	33
Lulo	10	30	6	34
Granadilla	7	22	1	28
Manzana roja importada	13	23	5	32
Melón Cantalup	7	21	4	22
Papaya Maradol	4	30	10	25
Naranja Sweet	1	12	1	12
Naranja Valencia	10	19	9	18
Uva roja	3	6	0	9
Banano Urabá	2	11	3	11
Mango de azúcar	2	9	1	9
Uva Isabela	11	18	10	18

Fuente: DANE, SIPSA

## 5. LO QUE MÁS SUBE Y MÁS BAJA\*

Lo que más sube	Lo que más baja
<b>Bogotá</b>	
Verduras: espinaca, rábano rojo, calabaza, ajo importado Frutas: mango Tommy y de azúcar, ciruela roja, granadilla Tubérculos: papa criolla sucia, plátano hartón verde llanero Otros: maíces amarillo cáscara y blanco trillado, gelatina	Verduras: coliflor, arveja verde en vaina, pepino de rellenar Frutas: limón Tahití, mandarina Arrayana, limón común Tubérculos: yuca llanera Otros: quesos doble crema y costeño, garbanzo importado
<b>Medellín</b>	
Verduras: acelga, ahuyama, ají topito dulce, ajo importado Frutas: mango Tommy, granadilla, aguacate común, fresa Tubérculos: yuca chirosa, plátano hartón verde Eje cafetero Otros: maíces blanco trillado y amarillo cáscara y trillado	Verduras: tomate chonto regional, pepino cohombro Frutas: aguacate papelillo, limón mandarino, guanábana Tubérculos: yuca criolla, papas criolla limpia y nevada Otros: queso costeño, frijol Uribe rosado, langostino 16-20
<b>Bucaramanga</b>	
Verduras: espinaca, cebolla cabezona blanca, rábano rojo Frutas: breva, mangos de azúcar y Tommy, granadilla Tubérculos: papa criolla limpia, plátano hartón verde Otros: salsa de tomate y mayonesa doy pack, sal yodada	Verduras: ahuyamín (sakata), apio, pepino cohombro Frutas: limones Tahití y común, maracuyá, pitahaya, Fresa Tubérculos: papa R-12 negra Otros: gelatina, azúcar sulfitada, garbanzo importado
<b>Cúcuta</b>	
Verduras: cebolla cabezona blanca, zanahoria bogotana Frutas: mango Tommy, mora de Castilla, ciruela importada Tubérculos: papas única, suprema, parda pastusa, superior Otros: azúcar refinada, harina de trigo, frijol Zaragoza	Verduras: pepino cohombro, frijoles verde bolo y en vaina Frutas: limones Tahití y común, aguacate común, pitahaya Otros: queso doble crema, arveja amarilla seca importada
<b>Cali</b>	
Verduras: arveja verde en vaina pastusa, lechuga Batavia Frutas: mango Tommy, tomate de árbol, melón Cantalup Tubérculos: papas única, suprema, capira y criolla limpia Otros: azúcar morena, frijol calima, azúcar sulfitada	Verduras: frijol verde cargamanto, pepino cohombro Frutas: aguacate papelillo, limones común y Tahití, fresa Tubérculos: arracacha amarilla Otros: calamar blanco entero, tilapia, filete congelado
<b>Barranquilla</b>	
Verduras: habichuela larga, ajo importado, cebollín chino Frutas: bananos criollo y Urabá, mango de azúcar, patilla Tubérculos: plátano hartón verde, papa criolla sucia Otros: sal yodada, maíces amarillo y blanco trillado	Verduras: remolacha, repollo blanco, cebolla junca Berlín Frutas: limón Tahití, maracuyá santandereano Tubérculos: yuca criolla, papa R-12 roja Otros: queso costeño, jugo instantáneo (sobre)
<b>Pereira</b>	
Verduras: habichuela, cebollas cabezona blanca y junca Frutas: mangos manzano, Yulima, Tommy y común, lulo Tubérculos: papa única, parda pastusa, rubí y capira Otros: maíces amarillo y blanco trillado	Verduras: tomate chonto, repollo blanco bogotano, coliflor Frutas: aguacate papelillo, guayaba agria, limón Tahití, kiwi Tubérculos: arracacha blanca, papa nevada Otros: tilapia roja entera congelada
<b>Armenia</b>	
Verduras: rábano rojo, habichuela, espinaca, cebolla junca Frutas: mangos manzano, Yulima y Tommy, naranja Sweet Tubérculos: papas suprema, parda pastusa y criolla limpia Otros: huevo rojo A, AA, B y extra, azúcar sulfitada	Verduras: repollo blanco, pepino cohombro, coliflor, apio Frutas: limones común, mandarino y Tahití, guayaba agria Tubérculos: yuca ICA, arracacha blanca Otros: pargo rojo entero congelado, pescado cabezas
<b>Cartagena</b>	
Verduras: chócolo mazorca, cebolla cabezona blanca Frutas: tomate de árbol, limón común, guayaba común Tubérculos: ñames espino y criollo, plátano hartón verde Otros: arveja verde seca importada, huevos rojo AA y A	Verduras: ají topito dulce, repollo blanco, berenjena, apio Frutas: limón Tahití, maracuyá valluno, aguacate común Tubérculos: papas única y criolla limpia Otros: vinagre, queso costeño, jugo instantáneo (sobre)

Fuente: DANE, SIPSA

\*Junio versus mayo de 2019

## FICHA METODOLÓGICA

El componente de precios mayoristas del Sistema de Información de Precios y Abastecimiento del Sector Agropecuario –SIPSA– es una muestra no probabilística que cubre 62 mercados mayoristas a nivel nacional, ubicados en 23 departamentos.

Su cobertura es la siguiente:

TERRITORIAL					
CENTRO	CENTRO ORIENTE	NOROCCIDENTE	NORTE	CENTRO OCCIDENTE	SUROCCIDENTE
Corabastos	Cenabastos	CMA	Granabastos	Manizales	Popayán
Paloquemao	Pamplona	Coomerca	Barranquillita	Mercar	Pasto, El Potrerillo
Plaza España	Centroabastos	Carmen del Viboral	Bazurto	Retiro	Ipiales, Ipiales somos todos
Las Flores	Bucaramanga Centro	La Ceja	Mercabastos	Mercasa	Ipiales centro de Acopio
Tunja	San Gil	La Unión	Mercado Nuevo	La 41	Cavasa
Chiquinquirá	Socorro	Marinilla	Sincelejo	Ibagué	Santa Helena
Duitama	La Nueva Sexta	Peñol	Santa Marta	Cartago	La Floresta
Sogamoso		Rionegro			Siloé
Ubaté		San Vicente			Galería Alameda
Surabastos		Santa Bárbara			Buenaventura
Villavicencio		El Santuario			Palmira
Yopal		Sonsón			Tuluá
Florencia		Montería			Túquerres
Arauca					La Unión

**Objetivo:** proporcionar información de los precios mayoristas de los alimentos y cómo es su comportamiento, teniendo en cuenta factores y hechos que afectan la comercialización.

**Población objetivo:** comerciantes mayoristas ubicados dentro de los mercados mayoristas

**Tipo de investigación:** sistema de encuestas no probabilísticas

**Diseño muestral:** selección arbitraria

**Cobertura:** nacional

**Unidad de análisis:** precios mayoristas

**Unidad de observación:** mercados mayoristas y centrales de abasto

**Desagregación temática:** precio de venta mayorista por producto y fuente



@DANE\_Colombia



/DANEColombia



/DANEColombia



DANEColombia

Si requiere información adicional, contáctenos a través del correo  
**[contacto@dane.gov.co](mailto:contacto@dane.gov.co)**

Departamento Administrativo Nacional de Estadística –DANE  
Bogotá, Colombia

**[www.dane.gov.co](http://www.dane.gov.co)**