

## Comportamiento de los precios

### Por fiestas de fin de año suben los precios de los alimentos



Fuente: DANE.

El Departamento Administrativo Nacional de Estadística, DANE, por medio del Sistema de Información de Precios y Abastecimiento del Sector Agropecuario (SIPSA) comunicó que durante la semana del 27 de diciembre de 2014 al 2 de enero de 2015 subieron las cotizaciones de las hortalizas, las frutas y los tubérculos.

En el grupo de las verduras, aumentaron los precios del pimentón, la zanahoria, la lechuga Batavia, el pepino cohombro, la cebolla junca, la remolacha, la espinaca y la acelga. En el caso del pimentón el alza estuvo motivada por la reducción en la recolección en Valle del Cauca, por la celebración de las fiestas del fin de año.

También se incrementaron las cotizaciones de las frutas frescas por las alzas en las cotizaciones de la uva red globe nacional, el limón Tahití, la naranja valencia, el lulo, la piña perolera y la papaya maradol. En el caso de la uva red globe nacional se destaca un aumento en la demanda, ya que es comúnmente utilizada en la celebración de las fiestas de fin de año.

Asimismo, el grupo de los tubérculos aumentaron los precios de las papas capira, suprema, única, parda pastusa, la yuca criolla, la arracacha amarilla y la papa criolla limpia. Para la papa capira se registró una reducción en la recolección en Nariño, lo que adujo los mayores precios.

## Informe de contexto

### Los precios de la panela

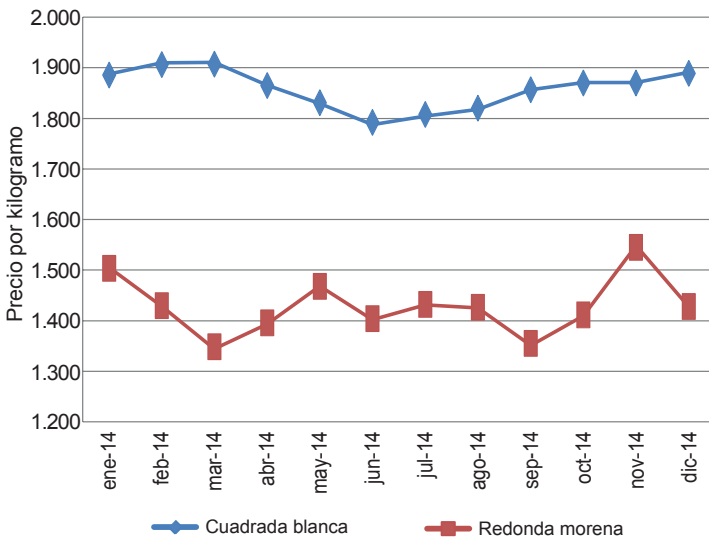
La panela es uno de los alimentos más tradicionales de la cocina colombiana y es ampliamente utilizado para la preparación de bebidas, tanto frías como calientes. Su importancia radica en que aporta diferentes nutrientes y lo convierte en un alimento saludable. La panela hace parte de una agroindustria rural de gran importancia y tradición en el país debido, en parte, a que el cultivo de caña es uno de los más grandes.

La panela se obtiene del jugo de la caña, por lo que es comúnmente empleada como endulzante. Una de sus principales ventajas, a diferencia de otros endulzantes, es que no pierde sus propiedades nutritivas durante el procesamiento, cosa que sí sucede con el azúcar. Según la FAO, la producción de panela se concentra en dos países: India y Colombia. El primero cubre cerca de un 86 % de la producción mundial, mientras que Colombia aporta un poco más de un 13 %.

En el presente artículo se realizará un breve análisis del comportamiento de los precios de este alimento en aquellos municipios donde se vende el producto que llega desde las principales zonas productoras del país.

En Colombia la producción de panela se concentra en los departamentos de Santander, Cundinamarca y Boyacá, así como en Antioquia y Nariño. Por ende, los municipios en los que están ubicados los molinos se convierten en el primer punto de comercialización del producto y desde donde es distribuido hacia las diferentes regiones del país. Vale la pena anotar que dependiendo de los requerimientos de los compradores, así como de las costumbres regionales, la panela puede ser redonda o cuadrada, siendo la cuadrada la más demandada y la que se cotiza a menor precio.

CONTENIDO	pág.		pág.
Comportamiento de los precios	1	Verduras y hortalizas	5
Informe de contexto	1	Frutas frescas	13
Indicador de abastecimiento	3	Tubérculos, raíces y plátanos	23
Lo que más sube, lo que más baja	4	Granos, carnes y procesados	27

**Gráfico 1. Precios de panela redonda y cuadrada en Medellín 2014 (enero-diciembre)**


Fuente: SIPSA-DANE.

Respecto al comportamiento de los precios, se observó que al comienzo del 2014 se registraron las cotizaciones más altas para la panela cuadrada blanca. Esta situación obedece a una reducción en la oferta, la cual empieza a descender desde diciembre, cuando la producción disminuye a causa de las celebraciones decembrinas.

Para ese mes el precio promedio de esta variedad de panela en los mercados regionales fue de \$1.445, mientras que en el resto de mercados estuvo en un promedio de \$1.748 por kilo; es decir, un 21% por encima del precio promedio reportado por los mercados de las zonas productoras.

A partir de febrero la cotización empezó a descender gradualmente. En el municipio de Güepsa (Santander), por ejemplo, se registró la mayor caída para el mes de febrero debido al amplio volumen de producción con el que se contó.

En marzo las cotizaciones volvieron a caer; esta vez el municipio de San Gil (Santander) fue el que reportó la mayor variación. Allí el precio por kilo de panela cuadrada blanca pasó de \$1.550 a \$1.438, indicando una reducción del 15 %. La razón de esta conducta fue un amplio volumen de producción que ingresó desde los municipios de Valle de San José, Socorro, Ocamonte, Charalá y Mogotes (Santander).

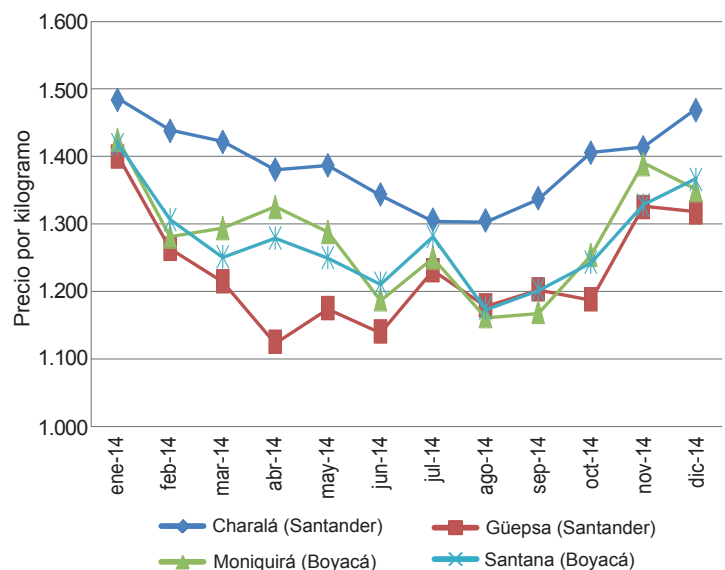
La reducción de las cotizaciones se mantuvo hasta junio en los mercados santandereanos, mientras que en las

localidades de Moniquirá y Santana (Boyacá) el precio se subió levemente en abril como consecuencia del mayor volumen de oferta recibido desde las zonas de producción aledañas a estos mercados. Sin embargo, en mayo y junio este volvió a caer.

En junio se registró el precio más bajo de todo el año, cuando el kilo de panela se vendió a un precio promedio de \$1.203. En Charalá, por ejemplo, hubo buena llegada de panela desde los municipios de Coromoro, Ocamonte, Páramo, Encino y Charalá, mientras que la afluencia de compradores durante dicho mes fue menor a la habitual. A lo anterior se sumó, según los comerciantes, el ingreso de panela venezolana.

A partir de agosto se observó una tendencia al alza en la cotización en los diferentes mercados. Este aumento se mantuvo hasta diciembre para los mercados de Charalá (Santander) y Santana (Boyacá), mientras que en Güepsa (Santander) y Moniquirá (Boyacá) la cotización disminuyó levemente en el último mes de este año.

De acuerdo con los comerciantes, el alza estuvo relacionada con el mayor nivel de precipitaciones que se presentaron y que dificultaron la producción, pues estas hacen que el proceso de fabricación sea más largo y se tengan unos costos de producción más altos que desincentivan a los productores. A lo anterior se suma que en esta época del año sale la cosecha de café, por lo

**Gráfico 2. Precios mensuales de panela cuadrada blanca en algunos mercados regionales 2014 (enero-diciembre)**


Fuente: SIPSA-DANE.

que la mano de obra disponible para el procesamiento disminuye.

En conclusión, la producción de panela está concentrada en ciertas regiones que cumplen con condiciones climáticas apropiadas para la producción de caña, razón por la cual se observa una alta concentración de la producción en los departamentos de Santander, Cundinamarca, Boyacá, Antioquia y Nariño. En este sentido se

encuentra que existen mercados regionales donde se acopia la producción y desde donde posteriormente se envía a los diferentes mercados mayoristas del país.

Asimismo, se observa que hay variaciones estacionales en la producción, por lo que los precios están ampliamente relacionados con las condiciones climáticas, así como con el cultivo de café, por el uso de la mano de obra disponible.

## Indicador de abastecimiento de alimentos

### Disminuye oferta de alimentos



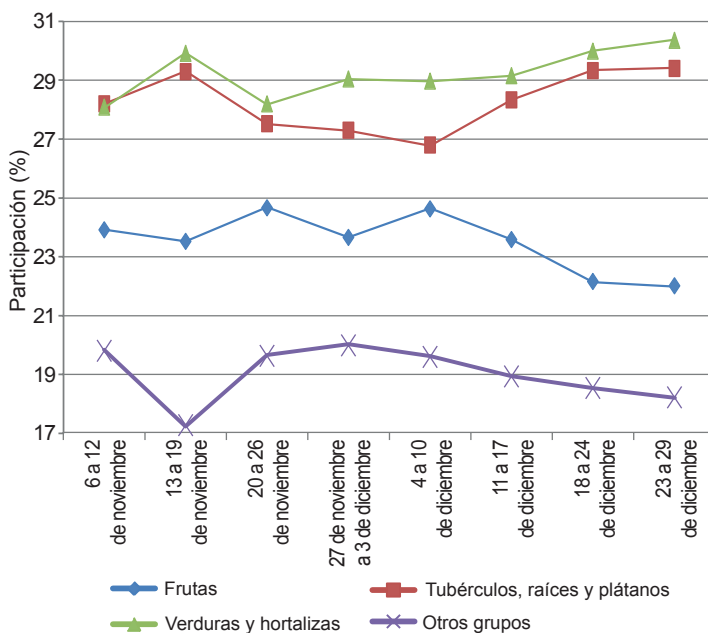
Fuente: DANE.

El acopio en los mercados mayoristas de Mercar, Barranquillita, Corabastos, Las Flores, Centroabastos, Cavasa, Santa Helena, Cenabastos, La Nueva Sexta, Central Mayorista de Antioquia, Coomerca, Surabastos, Mercasa y La Central de Abastos de Villavicencio, para las semanas del 16 al 22 de diciembre y del 23 al 29 de diciembre, registró un descenso del 28,38 % en relación con el total de los alimentos.

Esta caída en el abastecimiento se debió a una menor entrada de alimentos en cada uno de los mercados, es así que en Pereira, Mercasa, descendió un 61,81 %; en Neiva, Surabastos, un 52,35 %; en Bucaramanga, en Centroabastos fue del 46,97 %; en Cali, Cavasa y Santa Helena, bajó un 32,13 %; en Medellín, CMA y Coomerca, disminuyó en un 27,56 %; en Barranquilla, Barranquillita, en un 26,89 %; en Bogotá, en Corabastos y Las Flores, fue del 23,08 %; en Cúcuta, Cenabastos y La Nueva Sexta, el suministro de alimentos se redujo en un 17,00 %; en Villavicencio, en la Central de Abastos, en 13,62 % y en Armenia, Mercar, un 5,78 %.

De este modo, en Mercasa, el grupo de los procesados registró un descenso en el aprovisionamiento del 78,15 %, como resultado de una menor oferta de leche pasteurizada UHT y panela. En el caso de Surabastos, del mismo modo, los procesados disminuyó su abastecimiento en un 74,54 %, pues se registraron menores volúmenes de maíz blanco y pescados de río; en Centroabastos se identificó un bajo ingreso de verduras y hortalizas en un 51,47 %, ante el bajo acopio de la arveja verde en vaina y la cebolla cabezona. En Cavasa y Santa Helena, en Cali, el menor aprovisionamiento se debió a los tubérculos, raíces y plátanos, que redujeron su oferta en un 40,23 %, a raíz de la reducción en envío de arracacha amarilla y papa parda pastusa desde las fincas productoras; en la

**Gráfico 3. Participación total de los grupos de alimentos que fueron registrados en los mercados Mercar, Barranquillita, Corabastos, Las Flores, Centroabastos, Cavasa, Santa Helena, Cenabastos, La Nueva Sexta, CMA, Coomerca, Surabastos, Mercasa y la Central de Abastos de Villavicencio. 2014 (6 de noviembre al 29 de diciembre)**



Fuente: SIPSA, Ministerio de Agricultura y Desarrollo Rural-DANE.

CMA y Coomerca, disminuyó el suministro de frutas en un 36,49 %, ya que reportó un menor acopio de limón Tahití y mango Tommy. En el caso de Barranquilla, los procesados fueron el grupo con el descenso más importante en el abastecimiento con una reducción del 42,94 %, hecho que se debió a los menores inventarios de harinas y café. Respecto a Corabastos y las Flores, el grupo de las verduras y hortalizas fueron la causa del descenso en el abastecimiento en un 25,72 %, debido a las menores cantidades acopiadas de ajo y cebolla cabezona; en Cenabastos y La Nueva Sexta, el grupo de los procesados registró un descenso del 39,13 %, ya que se presentó un menor suministro de harinas y carne de pollo; en cuanto al mercado mayorista de Villavicencio, se reportó una baja

oferta de procesados en un 19,92 %, donde la panela fue el producto que más incidió en este comportamiento. Y en la central de Mercar, el grupo de las verduras y hortalizas reportó menores inventarios del orden del 24,70 %, por alimentos como la cebolla cabezona y el cilantro.

Los grupos con mayor participación para la semana comprendida del 23 al 29 de diciembre, para el acumulado de los mercados, fueron las verduras y hortalizas con un 30,37 %, seguida por los tubérculos, raíces y plátanos con el 29,41 %, las frutas frescas con un 22,01 %, los otros grupos, entre los que se encuentran las carnes, los procesados, los granos, los cereales, los lácteos, los huevos y los pescados, con 18,21 %.

### Lo que más sube, lo que más baja

Ciudades	Lo que más sube	Lo que más baja
Barranquilla	Repollo blanco, pimentón, pepino cohombro, chόcolo mazorca, cebollas juncas Berlín y Aquitania, uva red globe nacional, maracuyá, lulo, papa criolla sucia y limpia, papa R-12 roja, plátano hartón verde, leche en polvo.	Tomates Riogrande ocañero y bumangués, habichuela, cebollas cabezonas blanca y roja importada, cebolla junca, mora de castilla, banano criollo, huevos rojos A, AA y B, pierna pernil con rabadilla, queso costeño.
Bogotá, D. C.	Rábano rojo, acelga, repollo verde, lechuga crespas verde y morada, chόcolo mazorca, pimentón, coliflor, espinaca, apio, pitahaya, mora de castilla, uva importada, manzanas importadas royal gala y verde, fresa, papas R-12 negra y roja, parada pastusa, rubí, sabanera, superior, suprema y única, calamar blanco entero, frijoles radical, nima calima y cargamanto rojo.	Calabaza, habichuela, pepino de rellenar, frijol verde cargamanto, cebolla cabezona blanca, brόcoli, tomate larga vida, cebolla junca Aquitania, mango Tommy, uva red globe nacional, ciruela roja, curuba, melón Cantalup, piña gold, papa criolla sucia y limpia, plátano hartón verde y maduro, salsa de tomate doy pack, cazuela de mariscos en paquete, arveja seca importada, maíz pira, huevo rojo extra.
Bucaramanga	Tomate Riogrande, pimentón verde, brόcoli, coliflor, arveja verde en vaina, acelga, lechuga Batavia, espinaca, pitahaya, maracuyá, papayas Maradol, melona y redonda, uchuva con cáscara, papas parda pastusa, suprema, única y R-12 negra, frijoles calima y radical, panela cuadrada morena, azúcar sulfitada, lenteja importada.	Habichuela, frijol verde en vaina, chόcolo mazorca, repollo blanco, cebolla cabezona blanca y roja importada, mango Tommy, limones Tahití y común, ciruela roja, tomate de árbol, uva red globe nacional, papa criolla limpia, plátano hartón verde, mayonesa y salsa de tomate doy pack, huevos rojos A, AA, B y extra, tilapia roja entera fresca.
Cali	Zanahoria, lechuga Batavia, cebollas juncas Tenerife y Aquitania, pepino cohombro, manzanas verde y royal gala importadas, mora de castilla, piña gold, aguacate papelillo, papas nevada, suprema y capira, arveja seca importada, frijol bolón, calamar en anillos.	Frijol verde cargamanto, chόcolo mazorca, habichuela, cebolla cabezona blanca bogotana, mangos Tommy y de azúcar, tomate de árbol, limón común y Tahití, papaya Maradol, lulo, ulluco, papa criolla sucia y limpia, almejas con concha, manteca, costilla de res.
Cartagena	Zanahoria bogotana, pimentón rojo y verde, cebolla junca, repollo blanco, lechuga Batavia, pepino cohombro, mango Tommy, lulo, patilla, limón Ciénaga, yuca criolla, papas única y criolla limpia, mayonesa doy pack, lomitos de atún en lata.	Tomates Riogrande ocañero y bumangués, habichuela, cebollas cabezonas blanca y roja peruana, berenjena, granadilla, melón Cantalup, mora de castilla, uva red globe nacional, curuba, mandarina común, huevos rojos A y AA, aceite girasol.
Cúcuta	Apio, pimentón, lechuga Batavia, coliflor, brόcoli, ajo nacional e importado, cebolla puerro y cabezona roja peruana, papaya Maradol, uchuva con cáscara, mandarina y naranja comunes, manzanas verde y royal gala importadas, papas Betina, única, ICA-Huila, parda pastusa y suprema, arroz granza y cristal, sal yodada, pernil de cerdo sin hueso.	Chόcolo mazorca, frijol verde en vaina y bolo, habichuela, cebolla cabezona blanca, calabaza, zanahoria, repollo verde, arveja verde en vaina, mango Tommy, limones común y Tahití, melón Cantalup, ciruela roja, lulo, mora de castilla, uva importada, papa criolla limpia, plátanos hartones verde y maduro, frijol Zaragoza, espinazo de cerdo, huevos rojos A y B, palettero de res.
Medellín	Habichuela, arveja verde en vaina, tomates chontos antioqueño y valluno, ajo importado, repollo blanco, pitahaya, papayas hawaiana y redonda, mandarina Oneco, limón mandarino, uva importada, papas R-12 roja, nevada y capira, frijol cargamanto rojo y blanco, queso costeño, langostinos U12, sardinas en lata.	Rábano rojo, zanahoria larga vida, cebolla cabezona blanca, lechuga crespas verde y morada, frijol verde cargamanto, mora de castilla, mangos común, de azúcar, manzano y Tommy, limón Tahití, guanábana, ciruela roja, aguacate Hass, papa criolla limpia, pierna pernil con rabadilla, panela redondea morena, huevos blancos A, AA, B y extra, maíz pira.
Pereira	Repollo blanco, cebolla junca, arveja verde en vaina, tomate chonto, pepino cohombro, pimentón, guayabas pera y manzana, melón Cantalup, mandarina Oneco, limón mandarino, Tangelo, manzanas verde y royal gala importadas, papas nevada, capira, rubí, única y R-12 roja, frijoles radical y cargamanto rojo.	Frijol verde en vaina, cebolla cabezona blanca, habichuela, apio, ajo nacional e importado, tomate riñón, mangos Tommy, manzano, reina y común, uva red globe nacional, lulo, guanábana, papaya Maradol, limón Tahití, maracuyá, uva roja, papa criolla limpia, arracacha blanca, huevos blancos A, AA, B y extra.

**Verduras y hortalizas**

**Pimentón más caro**



Fuente: DANE.

Durante la presente semana subieron los precios del pimentón en treinta de los cuarenta y dos de los mercados donde se negoció. Según los comerciantes, esta situación obedeció a la reducción de la oferta que llegó desde los municipios de Páramo y Curiti (Santander). En Bucaramanga, por ejemplo, el kilo se vendió a \$3.484, lo que significó un alza del 10,50 % con relación a la semana anterior.

También, aumentaron las cotizaciones de la zanahoria, el apio, la lechuga Batavia, el pepino cohombro y la cebolla junca. Para la zanahoria, su precio subió en veintidós de los veinticinco mercados donde se negoció. Los comerciantes le atribuyeron esta tendencia a la reducida oferta procedente de Pasto (Nariño) y Tunja (Boyacá). En cuanto a la lechuga Batavia, la llegada de menor carga desde las zonas productoras de Tunja (Boyacá) y Pasto (Nariño), fue la causa principal para que su precio subiera en veintidós de los treinta y cinco mercados donde se negoció durante la semana.

Así mismo, la menor oferta desde el altiplano cundiboyacense y los municipios de Cerrito y Palmira (Valle del Cauca), en donde se ha reducido la producción, provocó un alza en la cotización del repollo blanco, situación

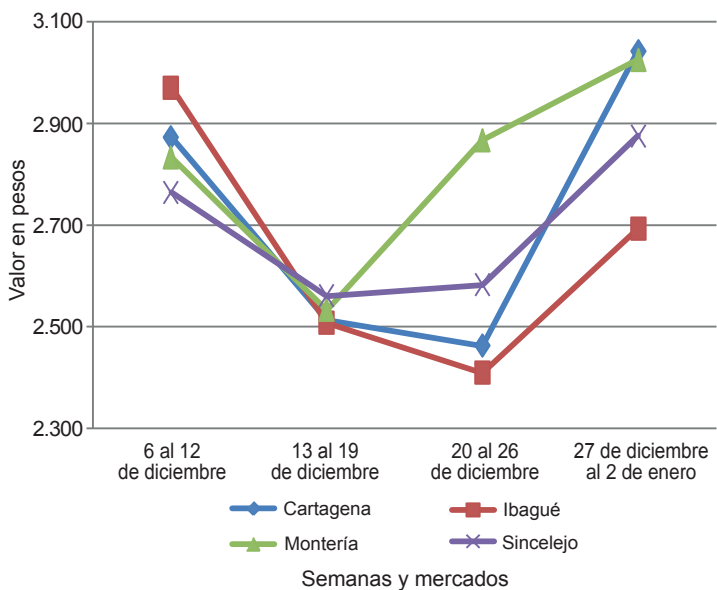
que se registró en quince de los veintiún mercados donde se comercializó durante la semana.

En contraste, se presentó una caída en las cotizaciones de la habichuela, los tomates chonto y larga vida, los fríjoles verdes en vaina y cargamanto, la coliflor, la arveja verde en vaina y el rábano rojo. En el caso de la habichuela, por ejemplo, se contó con un mayor ingreso de producto desde los departamentos de Valle del Cauca y Risaralda, situación que adujo la caída de sus precios en veintinueve de los cuarenta mercados donde se negoció durante esta semana.

Por su parte, cayó el precio mayorista del pepino de rellenar en siete de los trece mercados donde se comercializó a lo largo de esta semana. De acuerdo con los comerciantes, la razón de este comportamiento fue una mayor oferta procedente de Ibagué y Cajamarca (Tolima).

Por último, disminuyó la cotización del repollo morado en seis de los nueve mercados donde se cotizó el producto, a causa de un menor abastecimiento desde las zonas productoras establecidas en Mutiscua (Norte de Santander) y la Sabana de Bogotá.

**Gráfico 4. Comportamiento de los precios del pimentón 2014 - 2015 (6 de diciembre al 2 de enero)**



Fuente: SIPSA-DANE.



**Cuadro 1. Mercados mayoristas. Precios de venta de verduras y hortalizas (continuación)**  
**2014 - 2015 (27 de diciembre al 2 de enero)**

Productos y mercados	Pesos por kilogramo				Tendencia	Productos y mercados	Pesos por kilogramo				Tendencia
	Mínimo	Máximo	Medio	Precios			Mínimo	Máximo	Medio	Precios	
<b>Arveja verde en vaina (continuación)</b>						<b>Cebolla cabezona blanca (continuación)</b>					
Medellín, Coomerca	1.800	2.800	2.385		--	Barranquilla, Granabastos	700	760	740		--
Neiva, Surabastos	2.400	2.400	2.400		--	Bogotá, D.C., Corabastos	400	600	542		++
Palmira (Valle del Cauca)	1.900	2.200	2.058		+	Bucaramanga, Centroabastos	400	600	500		+
Pamplona (Norte de Santander)	2.400	2.500	2.450		+	Cartagena, Bazurto	680	800	722		-
Pereira, La 41	2.240	2.400	2.347		n.d.	Cartago (Valle del Cauca)	600	880	707		++
Pereira, Mercasa	2.240	2.720	2.487		++	Chiquinquirá (Boyacá)	500	1.000	750		=
Rionegro (Antioquia)	2.400	2.800	2.606		-	Cúcuta, Cenabastos	400	700	558		++
San Gil (Santander)	3.200	3.360	3.253		+	Duitama (Boyacá)	500	500	500		++
San Vicente (Antioquia)	2.000	2.200	2.100		++	Ibaqué, Plaza La 21	400	800	558		+
Socorro (Santander)	3.200	3.200	3.200		+++	La Ceja (Antioquia)	900	1.000	967		--
Sogamoso (Boyacá)	2.400	2.500	2.450		--	Manizales (Caldas)	560	800	670		+
Sonsón (Antioquia)	2.000	2.170	2.084		+++	Medellín, Central					
Tunja (Boyacá)	2.200	2.400	2.300		-	Mayorista de Antioquia	542	1.600	1.051		++
Ubaté (Cundinamarca)	2.000	2.000	2.000		n.d.	Medellín, Coomerca	700	800	768		-
Villavicencio, CAV	2.400	3.000	2.725		--	Montería (Córdoba)	800	800	800		+
<b>Arveja verde en vaina pastusa</b>						<b>Cebolla cabezona blanca bogotana</b>					
Buenaventura (Valle del Cauca)	2.400	2.400	2.400		=	Buenaventura (Valle del Cauca)	667	688	681		-
Cali, Cavasa	2.000	2.600	2.340		+	Cali, Cavasa	417	479	448		-
Cali, Santa Helena	2.000	2.400	2.200		-	Cali, Santa Helena	458	500	479		--
Manizales (Caldas)	3.500	3.500	3.500		++	<b>Cebolla cabezona blanca importada</b>					
Medellín, Central						Palmira (Valle del Cauca)	646	792	688		-
Mayorista de Antioquia	1.800	2.000	1.867		---	Rionegro (Antioquia)	563	688	625		--
Pasto (Nariño)	1.400	1.900	1.633		-	<b>Cebolla cabezona blanca pastusa</b>					
Popayán (Cauca)	2.000	2.500	2.233		++	Buenaventura (Valle del Cauca)	625	688	660		-
Tuluá (Valle del Cauca)	1.920	3.040	2.480		--	Pasto (Nariño)	313	417	372		-
<b>Berenjena</b>						<b>Cebolla cabezona blanca peruana</b>					
Armenia, Mercar	1.300	1.500	1.400		=	Buenaventura (Valle del Cauca)	750	750	750		+
Barranquilla, Barranquillita	500	500	500		=	Cali, Cavasa	500	542	522		-
Bogotá, D.C., Corabastos	1.200	1.200	1.200		n.d.	Cali, Santa Helena	542	583	557		-
Cali, Cavasa	2.000	2.000	2.000		=	Ipiales (Nariño)	426	638	527		--
Cartagena, Bazurto	1.250	2.000	1.625		-	Pasto (Nariño)	521	625	571		-
Manizales (Caldas)	2.000	2.000	2.000		=	Popayán (Cauca)	458	625	547		--
Medellín, Central						Tuluá (Valle del Cauca)	521	563	542		=
Mayorista de Antioquia	1.000	1.200	1.090		++	<b>Cebolla cabezona roja</b>					
Montería (Córdoba)	625	1.000	859		-	San Gil (Santander)	1.100	1.100	1.100		=
Sincelejo (Sucre)	1.000	1.125	1.083		+	<b>Cebolla cabezona roja importada</b>					
<b>Brócoli</b>						Barranquilla, Barranquillita	1.333	1.444	1.372		-
Armenia, Mercar	1.600	2.000	1.733		--	Bogotá, D.C., Corabastos	1.146	1.354	1.245		--
Barranquilla, Barranquillita	3.500	4.000	3.750		=	Bucaramanga, Centroabastos	1.146	1.250	1.163		++
Barranquilla, Granabastos	3.500	4.000	3.833		=	Buenaventura (Valle del Cauca)	1.042	1.104	1.063		-
Bogotá, D.C., Corabastos	1.200	2.000	1.544		--	Medellín, Central					
Bucaramanga, Centroabastos	2.500	3.000	2.715		-	Mayorista de Antioquia	1.146	1.800	1.408		+
Cali, Cavasa	1.500	2.000	1.725		--	Montería (Córdoba)	1.000	1.300	1.125		+
Cali, Santa Helena	1.700	1.800	1.775		-	<b>Cebolla cabezona roja ocañera</b>					
Cartagena, Bazurto	5.000	6.000	5.333		-	Cúcuta, Cenabastos	2.500	2.500	2.500		=
Chiquinquirá (Boyacá)	1.200	1.200	1.200		++	Sincelejo (Sucre)	889	1.429	1.129		+
Cúcuta, Cenabastos	2.000	2.500	2.333		-	Valledupar, Mercabastos	1.000	1.000	1.000		=
Duitama (Boyacá)	1.000	1.100	1.050		=	Valledupar, Mercado Nuevo	1.000	1.000	1.000		=
Ibaqué, Plaza La 21	1.000	1.500	1.250		--	<b>Cebolla cabezona roja peruana</b>					
Ipiales (Nariño)	500	833	674		++	Barranquilla, Granabastos	1.333	1.378	1.344		+
Manizales (Caldas)	2.333	2.667	2.467		+	Cali, Cavasa	938	1.042	984		-
Marinilla (Antioquia)	1.000	1.100	1.050		--	Cartagena, Bazurto	1.196	1.429	1.312		-
Medellín, Central						Cúcuta, Cenabastos	1.354	1.458	1.389		-
Mayorista de Antioquia	1.300	1.800	1.590		-	Ipiales (Nariño)	957	1.021	972		-
Montería (Córdoba)	4.000	5.000	4.500		++	Neiva, Surabastos	1.140	1.200	1.165		+
Neiva, Surabastos	2.500	3.000	2.750		+						
Palmira (Valle del Cauca)	1.000	1.167	1.069		+						
Pasto (Nariño)	800	1.000	983		+						
Sogamoso (Boyacá)	1.000	1.000	1.000		=						
Ubaté (Cundinamarca)	1.000	1.000	1.000		n.d.						
Villavicencio, CAV	2.400	2.667	2.533		=						
<b>Calabacín</b>											
Bogotá, D.C., Corabastos	160	240	198		---						
Cali, Cavasa	1.700	1.800	1.750		-						
Medellín, Central											
Mayorista de Antioquia	400	800	620		+						
Ubaté (Cundinamarca)	1.000	1.000	1.000		n.d.						
<b>Calabaza</b>											
Bogotá, D.C., Corabastos	160	200	176		-						
Cúcuta, Cenabastos	333	444	435		+++						
Medellín, Central											
Mayorista de Antioquia	300	1.000	580		+++						
Montería (Córdoba)	240	300	273		-						
<b>Cebolla cabezona blanca</b>											
Armenia, Mercar	520	640	580		-						
Barranquilla, Barranquillita	540	640	577		--						





**Cuadro 1. Mercados mayoristas. Precios de venta de verduras y hortalizas (continuación)**  
**2014 - 2015 (27 de diciembre al 2 de enero)**

Productos y mercados	Pesos por kilogramo				Tendencia	Productos y mercados	Pesos por kilogramo				Tendencia
	Mínimo	Máximo	Medio	Precios			Mínimo	Máximo	Medio	Precios	
<b>Coles (continuación)</b>						<b>Frijol verde en vaina (continuación)</b>					
Medellín, Coomerca	1.000	1.000	1.000		-	Barranquilla, Granabastos	4.500	5.000	4.833		=
<b>Coliflor</b>						Bucaramanga, Centroabastos	1.600	1.800	1.675		-
Barranquilla, Barranquillita	3.500	4.000	3.750		=	Buenaventura (Valle del Cauca)	2.400	2.400	2.400		=
Barranquilla, Granabastos	3.500	4.000	3.833		=	Cartago (Valle del Cauca)	1.800	2.600	2.300		-
Bogotá, D.C., Corabastos	1.000	1.200	1.067		---	Chiquinquirá (Boyacá)	1.800	1.800	1.800		-
Bucaramanga, Centroabastos	2.500	3.000	2.667		-	Cúcuta, Cenabastos	1.400	1.500	1.450		-
Cali, Cavasa	1.500	2.000	1.725		-	Duitama (Boyacá)	1.800	2.000	1.900		-
Cali, Santa Helena	1.700	1.800	1.775		-	Ibagué, Plaza La 21	1.040	1.200	1.140		---
Cartagena, Bazurto	5.000	5.000	5.000		+	Ipiales (Nariño)	1.091	1.455	1.273		+
Cartago (Valle del Cauca)	1.440	1.520	1.467		-	Manizales (Caldas)	1.500	2.000	1.833		---
Chiquinquirá (Boyacá)	1.200	1.200	1.200		=	Montería (Córdoba)	1.800	2.000	1.867		---
Cúcuta, Cenabastos	2.000	2.500	2.333		-	Neiva, Surabastos	1.600	1.600	1.600		---
Duitama (Boyacá)	1.100	1.100	1.100		+	Pereira, La 41	2.000	2.000	2.000		-
Ipiales (Nariño)	667	833	743		++	Pereira, Mercasa	1.600	2.000	1.783		---
Manizales (Caldas)	2.000	2.400	2.133		-	San Gil (Santander)	2.000	2.400	2.133		+
Marinilla (Antioquia)	900	1.000	950		-	Sincelejo (Sucre)	2.000	3.000	2.758		+
Medellín, Central						Socorro (Santander)	2.000	2.000	2.000		-
Mayorista de Antioquia	1.200	1.500	1.350		-	Tunja (Boyacá)	1.100	1.200	1.142		---
Montería (Córdoba)	4.000	5.000	4.500		++	<b>Haba verde</b>					
Neiva, Surabastos	1.800	2.000	1.900		-	Bogotá, D.C., Corabastos	1.000	1.400	1.258		++
Palmira (Valle del Cauca)	1.200	1.400	1.283		+	Chiquinquirá (Boyacá)	800	800	800		-
Pasto (Nariño)	800	1.000	917		+	Cúcuta, Cenabastos	1.000	1.000	1.000		=
Pereira, La 41	1.500	1.500	1.500		-	Duitama (Boyacá)	760	780	770		+
Pereira, Mercasa	1.500	2.000	1.722		-	Ipiales (Nariño)	650	650	650		+
Popayán (Cauca)	1.000	1.083	1.021		-	Sogamoso (Boyacá)	600	700	650		+
Sogamoso (Boyacá)	1.100	1.100	1.100		-	<b>Habichuela</b>					
Tunja (Boyacá)	1.200	1.200	1.200		-	Armenia, Mercar	800	880	813		---
Ubaté (Cundinamarca)	1.500	1.500	1.500		n.d.	Barranquilla, Barranquillita	1.000	1.200	1.117		---
Villavicencio, CAV	1.600	1.800	1.700		=	Barranquilla, Granabastos	1.100	1.300	1.222		---
<b>Espinaca</b>						Bogotá, D.C., Corabastos	720	1.280	938		++
Armenia, Mercar	4.000	4.000	4.000		+++	Bucaramanga, Centroabastos	600	750	638		---
Barranquilla, Barranquillita	3.500	4.000	3.750		=	Buenaventura (Valle del Cauca)	800	880	827		---
Barranquilla, Granabastos	3.000	3.500	3.167		=	Cali, Cavasa	800	1.000	867		---
Bogotá, D.C., Corabastos	1.900	2.800	2.217		++	Cali, Santa Helena	800	1.000	867		---
Bucaramanga, Centroabastos	3.000	3.000	3.000		=	Cartagena, Bazurto	1.100	2.250	1.575		-
Cali, Cavasa	1.400	1.500	1.446		-	Cartago (Valle del Cauca)	1.040	1.280	1.133		-
Cartagena, Bazurto	7.000	8.000	7.500		=	Chiquinquirá (Boyacá)	926	926	926		-
Chiquinquirá (Boyacá)	1.500	1.500	1.500		=	Cúcuta, Cenabastos	1.250	1.500	1.333		++
Duitama (Boyacá)	4.667	4.667	4.667		=	Duitama (Boyacá)	1.900	1.900	1.900		-
Ibagué, Plaza La 21	2.667	2.667	2.667		++	El Santuario (Antioquia)	900	1.400	1.113		-
Ipiales (Nariño)	700	1.000	800		++	Ibagué, Plaza La 21	320	480	420		---
Manizales (Caldas)	2.500	3.000	2.833		=	Ipiales (Nariño)	1.000	1.333	1.250		+
Marinilla (Antioquia)	650	700	673		-	La Ceja (Antioquia)	1.500	1.500	1.500		---
Medellín, Central						Manizales (Caldas)	640	960	780		---
Mayorista de Antioquia	1.000	2.000	1.445		++	Marinilla (Antioquia)	1.100	1.500	1.300		-
Medellín, Coomerca	1.500	1.800	1.675		+	Medellín, Central					
Neiva, Surabastos	3.176	3.529	3.353		++	Mayorista de Antioquia	800	1.600	1.250		---
Pasto (Nariño)	1.000	1.500	1.333		+	Medellín, Coomerca	1.400	1.700	1.583		---
Sogamoso (Boyacá)	5.000	5.000	5.000		++	Montería (Córdoba)	1.400	2.000	1.750		++
Tunja (Boyacá)	2.000	2.000	2.000		=	Neiva, Surabastos	640	800	720		---
Ubaté (Cundinamarca)	2.941	2.941	2.941		n.d.	Palmira (Valle del Cauca)	600	800	687		-
Villavicencio, CAV	2.000	3.000	2.494		+++	Pamplona (Norte de Santander)	600	750	725		+
<b>Frijol verde bolo</b>						Pasto (Nariño)	1.000	1.200	1.133		+
Cúcuta, Cenabastos	2.000	2.500	2.313		+	Pereira, La 41	800	1.200	940		-
<b>Frijol verde cargamento</b>						Pereira, Mercasa	560	960	720		---
Bogotá, D.C., Corabastos	1.600	1.900	1.746		-	Popayán (Cauca)	920	1.000	960		---
Cali, Cavasa	1.900	2.000	1.992		-	Rionegro (Antioquia)	1.400	1.800	1.613		+
Cali, Santa Helena	2.000	2.200	2.050		+	San Gil (Santander)	682	1.136	833		-
Carmen de Viboral (Antioquia)	1.300	1.500	1.450		---	Sincelejo (Sucre)	1.400	2.200	1.933		++
El Santuario (Antioquia)	1.700	1.800	1.775		-	Socorro (Santander)	909	909	909		-
La Ceja (Antioquia)	1.700	1.800	1.767		---	Sogamoso (Boyacá)	1.450	1.500	1.475		+
Marinilla (Antioquia)	1.700	2.200	1.950		=	Sonsón (Antioquia)	1.200	1.300	1.250		+++
Medellín, Central						Tuluá (Valle del Cauca)	560	640	610		---
Mayorista de Antioquia	1.700	2.300	1.870		-	Tunja (Boyacá)	880	1.000	933		---
Medellín, Coomerca	2.200	2.300	2.238		-	Ubaté (Cundinamarca)	1.440	1.600	1.520		+
Pasto (Nariño)	1.400	1.600	1.533		-	Valledupar, Mercabastos	1.000	1.500	1.104		---
Peñol (Antioquia)	1.900	2.500	2.183		+	Villavicencio, CAV	833	1.167	979		-
Popayán (Cauca)	1.940	2.000	1.975		+	<b>Habichuela larga</b>					
Rionegro (Antioquia)	2.200	2.400	2.310		+	Barranquilla, Barranquillita	1.500	2.000	1.750		=
San Vicente (Antioquia)	2.200	2.400	2.300		+++	Montería (Córdoba)	2.000	2.000	2.000		+
Sogamoso (Boyacá)	2.000	2.200	2.100		-	<b>Lechuga Batavia</b>					
Sonsón (Antioquia)	1.800	2.000	1.925		=	Barranquilla, Barranquillita	1.300	1.400	1.350		=
Tunja (Boyacá)	1.600	1.800	1.683		-	Barranquilla, Granabastos	1.200	1.400	1.300		=
Villavicencio, CAV	1.400	2.000	1.738		-	Bogotá, D.C., Corabastos	1.000	1.200	1.042		-
<b>Frijol verde en vaina</b>						Bucaramanga, Centroabastos	1.250	1.417	1.306		+
Armenia, Mercar	1.920	2.080	2.013		-	Buenaventura (Valle del Cauca)	1.400	1.500	1.467		=
Barranquilla, Barranquillita	4.500	5.000	4.750		=	Cali, Cavasa	923	1.077	978		-
						Cali, Santa Helena	1.000	1.077	1.026		++

**Cuadro 1. Mercados mayoristas. Precios de venta de verduras y hortalizas (continuación)  
2014 - 2015 (27 de diciembre al 2 de enero)**

Productos y mercados	Pesos por kilogramo				Tendencia	Productos y mercados	Pesos por kilogramo				Tendencia
	Mínimo	Máximo	Medio				Mínimo	Máximo	Medio		
<b>Lechuga Batavia (continuación)</b>						<b>Pepino cohombro (continuación)</b>					
Cartagena, Bazurto	1.333	1.600	1.500		++	Villavicencio, CAV	1.000	1.300	1.125		+
Cartago (Valle del Cauca)	1.360	1.600	1.507		++	<b>Pepino de rellenar</b>					
Chiquinquirá (Boyacá)	1.200	1.200	1.200		=	Armenia, Mercar	1.000	1.100	1.025		=
Cúcuta, Cenabastos	1.333	1.667	1.486		-	Bogotá, D.C., Corabastos	800	917	864		--
Duitama (Boyacá)	1.000	1.000	1.000		-	Cali, Cavasa	1.000	1.000	1.000		---
Ibagué, Plaza La 21	1.280	1.280	1.280		=	Chiquinquirá (Boyacá)	800	800	800		--
Ipiales (Nariño)	538	769	686		++	Duitama (Boyacá)	933	933	933		+
Manizales (Caldas)	1.500	2.000	1.725		++	Ibagué, Plaza La 21	560	833	705		---
Marinilla (Antioquia)	600	700	650		++	Medellín, Central					
Medellín, Central						Mayorista de Antioquia	2.000	2.000	2.000		=
Mayorista de Antioquia	625	857	687		+	Neiva, Surabastos	1.280	2.000	1.640		n.d.
Medellín, Coomerca	571	643	602		+	San Gil (Santander)	800	960	880		+
Montería (Córdoba)	1.200	1.500	1.325		+	Sogamoso (Boyacá)	733	800	767		-
Neiva, Surabastos	1.200	1.280	1.253		-	Tunja (Boyacá)	750	833	806		-
Palmira (Valle del Cauca)	923	1.154	1.090		++	Ubaté (Cundinamarca)	1.333	1.333	1.333		n.d.
Pasto (Nariño)	846	923	904		-	Villavicencio, CAV	1.200	1.300	1.206		---
Pereira, La 41	1.333	1.417	1.361		+	<b>Perejil</b>					
Pereira, Mercasa	1.333	1.500	1.458		+	Armenia, Mercar	5.500	5.500	5.500		++
Popayán (Cauca)	833	917	896		++	Barranquilla, Barranquillita	3.500	4.000	3.750		=
Rionegro (Antioquia)	650	900	775		+	Bogotá, D.C., Corabastos	3.333	4.000	3.704		-
San Gil (Santander)	1.417	1.417	1.417		+	Bucaramanga, Centroabastos	6.000	7.000	6.167		+
Sincelejo (Sucre)	1.000	1.500	1.300		+++	Chiquinquirá (Boyacá)	2.667	2.667	2.667		=
Sogamoso (Boyacá)	1.400	1.500	1.450		++	Duitama (Boyacá)	2.000	2.000	2.000		=
Sonsón (Antioquia)	389	444	424		+++	Ibagué, Plaza La 21	3.000	3.000	3.000		--
Tuluá (Valle del Cauca)	1.154	1.385	1.244		+++	Ipiales (Nariño)	1.500	2.000	1.813		-
Tunja (Boyacá)	1.500	1.500	1.500		+++	Manizales (Caldas)	4.000	4.000	4.000		=
Ubaté (Cundinamarca)	1.000	1.000	1.000		n.d.	Medellín, Central					
Valledupar, Mercabastos	1.333	1.333	1.333		+++	Mayorista de Antioquia	5.000	5.000	5.000		+++
Villavicencio, CAV	1.400	1.800	1.563		-	Montería (Córdoba)	13.000	13.000	13.000		=
<b>Lechuga crespa morada</b>						Neiva, Surabastos	5.000	6.000	5.444		+++
Bogotá, D.C., Corabastos	2.667	2.833	2.694		--	Pasto (Nariño)	3.000	4.000	3.417		+
Medellín, Central						Sogamoso (Boyacá)	1.667	1.667	1.667		=
Mayorista de Antioquia	1.000	1.200	1.100		-	Tunja (Boyacá)	2.667	2.667	2.667		+++
<b>Lechuga crespa verde</b>						<b>Pimentón</b>					
Bogotá, D.C., Corabastos	3.000	3.333	3.167		+	Armenia, Mercar	1.800	2.300	2.017		+
Cali, Cavasa	2.400	2.400	2.400		=	Barranquilla, Barranquillita	2.083	2.500	2.250		+
Medellín, Central						Barranquilla, Granabastos	2.250	2.917	2.486		+++
Mayorista de Antioquia	1.000	1.200	1.100		-	Bogotá, D.C., Corabastos	3.500	3.800	3.658		+
Neiva, Surabastos	1.200	1.600	1.300		-	Bucaramanga, Centroabastos	3.000	4.500	3.484		++
Villavicencio, CAV	5.600	6.400	6.000		+	Buenaventura (Valle del Cauca)	1.857	2.000	1.905		++
<b>Pepino cohombro</b>						Cali, Cavasa	2.600	2.800	2.679		+
Armenia, Mercar	1.000	1.200	1.033		+	Cali, Santa Helena	2.000	3.000	2.450		+++
Barranquilla, Barranquillita	1.000	1.125	1.056		++	Cartagena, Bazurto	3.000	3.167	3.028		+++
Barranquilla, Granabastos	875	1.000	944		++	Cartago (Valle del Cauca)	2.000	2.200	2.117		+
Bogotá, D.C., Corabastos	1.000	1.200	1.083		---	Chiquinquirá (Boyacá)	1.500	1.500	1.500		=
Bucaramanga, Centroabastos	440	600	540		---	Cúcuta, Cenabastos	2.083	2.500	2.338		-
Buenaventura (Valle del Cauca)	700	800	767		---	Duitama (Boyacá)	1.360	1.440	1.400		+
Cali, Cavasa	567	667	619		---	El Santuario (Antioquia)	1.800	2.000	1.950		+
Cali, Santa Helena	667	800	739		---	Ibagué, Plaza La 21	2.000	3.000	2.693		++
Cartagena, Bazurto	960	1.080	1.042		+	Ipiales (Nariño)	1.400	1.800	1.611		-
Cartago (Valle del Cauca)	800	1.000	883		++	La Ceja (Antioquia)	2.500	3.000	2.833		++
Cúcuta, Cenabastos	500	700	606		---	Manizales (Caldas)	2.000	2.800	2.463		++
Duitama (Boyacá)	520	540	530		-	Marinilla (Antioquia)	2.000	2.500	2.250		+++
El Santuario (Antioquia)	500	600	575		+++	Medellín, Central					
Ibagué, Plaza La 21	640	960	780		---	Mayorista de Antioquia	2.100	3.200	2.605		+
Ipiales (Nariño)	1.167	1.333	1.269		++	Medellín, Coomerca	2.000	2.200	2.130		+
La Ceja (Antioquia)	900	1.200	1.050		++	Montería (Córdoba)	2.400	3.600	2.933		+
Manizales (Caldas)	1.000	1.300	1.150		++	Neiva, Surabastos	2.286	2.286	2.286		+
Marinilla (Antioquia)	400	450	423		---	Palmira (Valle del Cauca)	2.000	2.100	2.050		=
Medellín, Central						Pamplona (Norte de Santander)	3.333	3.750	3.438		+
Mayorista de Antioquia	900	1.100	1.013		++	Pasto (Nariño)	1.600	2.200	1.883		++
Medellín, Coomerca	800	1.000	880		+	Peñol (Antioquia)	2.300	2.450	2.369		+++
Montería (Córdoba)	800	900	825		-	Pereira, La 41	2.000	2.500	2.125		++
Neiva, Surabastos	769	769	769		=	Pereira, Mercasa	2.200	2.200	2.200		++
Palmira (Valle del Cauca)	800	1.200	967		+	Popayán (Cauca)	1.429	1.571	1.536		---
Pamplona (Norte de Santander)	800	1.000	900		+	San Gil (Santander)	1.286	1.429	1.381		++
Pasto (Nariño)	1.000	1.400	1.217		---	Sincelejo (Sucre)	2.500	3.500	2.883		++
Pereira, La 41	1.000	1.400	1.250		+++	Socorro (Santander)	1.214	1.214	1.214		-
Pereira, Mercasa	1.000	1.200	1.075		+++	Sogamoso (Boyacá)	1.167	1.167	1.167		=
Popayán (Cauca)	538	692	596		-	Sonsón (Antioquia)	1.500	1.600	1.538		=
Rionegro (Antioquia)	500	700	619		+++	Tuluá (Valle del Cauca)	1.900	2.200	2.063		++
San Gil (Santander)	440	640	516		+	Tunja (Boyacá)	1.786	1.929	1.857		-
Sincelejo (Sucre)	400	700	583		+	Ubaté (Cundinamarca)	2.500	2.500	2.500		n.d.
Socorro (Santander)	400	400	400		=	Valledupar, Mercabastos	2.500	3.333	2.824		=
Sogamoso (Boyacá)	600	600	600		=	Valledupar, Mercado Nuevo	2.917	3.333	3.056		++
Sonsón (Antioquia)	700	800	775		+++	Villavicencio, CAV	1.500	2.083	1.807		-
Tuluá (Valle del Cauca)	900	1.000	950		+++	<b>Pimentón verde</b>					
Tunja (Boyacá)	1.000	1.000	1.000		+	Bucaramanga, Centroabastos	1.538	1.538	1.538		=
Valledupar, Mercabastos	600	800	687		+						

**Cuadro 1. Mercados mayoristas. Precios de venta de verduras y hortalizas (continuación)  
2014 - 2015 (27 de diciembre al 2 de enero)**

Productos y mercados	Pesos por kilogramo				Tendencia	Productos y mercados	Pesos por kilogramo				Tendencia
	Mínimo	Máximo	Medio	Precios			Mínimo	Máximo	Medio	Precios	
<b>Pimentón verde (continuación)</b>						<b>Repollo blanco bogotano (continuación)</b>					
Cartagena, Bazurto	4.000	4.000	4.000		+++	Manizales (Caldas)	2.333	2.500	2.389		++
Rábano rojo						Neiva, Surabastos	1.120	1.120	1.120		---
Barranquilla, Barranquillita	3.500	4.000	3.750		=	Pereira, La 41	1.857	1.929	1.893		+++
Bogotá, D.C., Corabastos	694	694	694		--	Pereira, Mercasa	1.686	1.714	1.700		+
Bucaramanga, Centroabastos	2.500	2.500	2.500		=	<b>Repollo blanco valluno</b>					
Cali, Cavasa	2.000	2.000	2.000		=	Cali, Cavasa	733	833	785		++
Cartagena, Bazurto	4.000	4.000	4.000		=	Cali, Santa Helena	733	800	783		+++
Manizales (Caldas)	3.000	3.000	3.000		=	Cartago (Valle del Cauca)	800	800	800		=
Medellín, Central						Palmira (Valle del Cauca)	733	933	783		+++
Mayorista de Antioquia	500	700	600		---	Pereira, La 41	880	880	880		+
Montería (Córdoba)	4.000	4.000	4.000		=	Pereira, Mercasa	880	1.000	910		+
Neiva, Surabastos	3.000	3.000	3.000		--	<b>Repollo morado</b>					
Pasto (Nariño)	2.000	3.000	2.750		---	Bogotá, D.C., Corabastos	571	714	619		--
<b>Remolacha</b>						Bucaramanga, Centroabastos	1.400	1.400	1.400		-
Armenia, Mercar	400	416	405		=	Buenaventura (Valle del Cauca)	833	833	833		++
Barranquilla, Barranquillita	500	600	554		+	Cali, Cavasa	583	1.000	792		-
Barranquilla, Granabastos	500	600	555		+	Cúcuta, Cenabastos	1.000	1.111	1.093		-
Bogotá, D.C., Corabastos	333	417	340		-	El Santuario (Antioquia)	250	267	252		+
Cartagena, Bazurto	500	633	575		+	Marinilla (Antioquia)	292	333	311		n.d.
Chiquinquirá (Boyacá)	360	400	380		=	Medellín, Central					
Duitama (Boyacá)	600	640	620		++	Mayorista de Antioquia	354	400	369		-
El Santuario (Antioquia)	400	500	454		-	Pasto (Nariño)	500	625	594		++
Ibagué, Plaza La 21	800	800	800		++	<b>Repollo verde</b>					
Ipiales (Nariño)	567	667	617		++	Bogotá, D.C., Corabastos	1.571	1.714	1.652		+
La Ceja (Antioquia)	900	1.000	950		=	Cúcuta, Cenabastos	500	600	575		++
Manizales (Caldas)	455	545	500		=	Duitama (Boyacá)	640	660	650		-
Medellín, Central						Ipiales (Nariño)	400	480	420		+
Mayorista de Antioquia	500	700	570		+	Manizales (Caldas)	1.000	1.200	1.120		+++
Medellín, Coomerca	700	800	763		-	Pamplona (Norte de Santander)	400	400	400		+
Montería (Córdoba)	800	900	850		-	San Gil (Santander)	640	640	640		=
Neiva, Surabastos	512	544	532		+	Sogamoso (Boyacá)	717	750	733		+++
Rionegro (Antioquia)	600	800	699		+	Tunja (Boyacá)	432	480	468		+
Sogamoso (Boyacá)	400	440	420		+	<b>Tomate chonto</b>					
Tunja (Boyacá)	300	340	320		+	Armenia, Mercar	1.000	1.200	1.150		---
Vallédupar, Mercabastos	500	667	611		+	Bogotá, D.C., Corabastos	909	1.091	955		---
Villavicencio, CAV	583	667	656		+	Cartago (Valle del Cauca)	1.000	1.200	1.083		---
<b>Remolacha antioqueña</b>						Chiquinquirá (Boyacá)	800	880	840		---
Sincelejo (Sucre)	700	1.000	900		-	Ibagué, Plaza La 21	1.143	1.200	1.171		---
<b>Remolacha bogotana</b>						Manizales (Caldas)	1.091	1.364	1.182		---
Buenaventura (Valle del Cauca)	800	880	827		=	Neiva, Surabastos	1.000	1.000	1.000		---
Cali, Cavasa	467	667	571		+++	Peñol (Antioquia)	900	1.800	1.344		---
Cali, Santa Helena	500	583	542		+++	Pereira, La 41	1.200	1.500	1.400		---
Cartago (Valle del Cauca)	700	800	767		=	Pereira, Mercasa	800	1.500	1.117		---
Medellín, Central						Santa Bárbara (Antioquia)	1.000	1.300	1.146		++
Mayorista de Antioquia	500	500	500		=	Sincelejo (Sucre)	1.000	2.000	1.325		---
Palmira (Valle del Cauca)	417	600	486		--	Tunja (Boyacá)	818	909	879		---
Tuluá (Valle del Cauca)	633	833	739		+++	Ubaté (Cundinamarca)	1.250	1.250	1.250		+
<b>Remolacha regional</b>						Vallédupar, Mercabastos	1.200	1.600	1.400		---
Cúcuta, Cenabastos	600	800	700		+	Yarumal (Antioquia)	1.200	1.200	1.200		++
Marinilla (Antioquia)	500	550	523		-	<b>Tomate chonto antioqueño</b>					
Pamplona (Norte de Santander)	500	600	517		+++	El Santuario (Antioquia)	700	700	700		---
<b>Repollo blanco</b>						La Ceja (Antioquia)	1.000	1.300	1.075		---
Armenia, Mercar	600	667	622		+	Marinilla (Antioquia)	750	1.400	1.041		---
Barranquilla, Barranquillita	1.857	2.000	1.937		++	Medellín, Central					
Barranquilla, Granabastos	1.929	2.000	1.971		++	Mayorista de Antioquia	1.000	1.700	1.240		---
Bucaramanga, Centroabastos	480	640	560		+	Medellín, Coomerca	800	1.500	1.121		---
Buenaventura (Valle del Cauca)	833	867	844		+	Montería (Córdoba)	1.600	2.000	1.683		+
Carmen de Viboral (Antioquia)	769	833	801		n.d.	Peñol (Antioquia)	800	1.400	1.094		---
Cartagena, Bazurto	1.714	1.929	1.821		++	Rionegro (Antioquia)	870	1.500	1.261		---
Chiquinquirá (Boyacá)	500	500	500		=	Sonsón (Antioquia)	1.400	1.600	1.525		-
El Santuario (Antioquia)	792	1.167	997		+	<b>Tomate chonto valluno</b>					
La Ceja (Antioquia)	1.200	1.300	1.250		+	Buenaventura (Valle del Cauca)	1.600	1.700	1.667		---
Marinilla (Antioquia)	792	875	827		-	Cali, Cavasa	1.000	1.300	1.173		---
Medellín, Central						Cali, Santa Helena	1.000	1.500	1.250		---
Mayorista de Antioquia	769	1.000	885		-	Medellín, Central					
Medellín, Coomerca	769	923	856		-	Mayorista de Antioquia	1.000	1.700	1.240		---
Montería (Córdoba)	1.167	1.250	1.207		+	Palmira (Valle del Cauca)	1.500	1.900	1.700		---
Pasto (Nariño)	200	250	229		+	Tuluá (Valle del Cauca)	1.400	1.800	1.600		--
Popayán (Cauca)	560	560	560		-	<b>Tomate larga vida</b>					
Rionegro (Antioquia)	1.000	1.083	1.057		+	Bogotá, D.C., Corabastos	900	1.000	980		---
Sincelejo (Sucre)	1.000	1.333	1.215		+++	Cali, Cavasa	1.600	1.700	1.642		---
Sonsón (Antioquia)	786	857	832		+++	Chiquinquirá (Boyacá)	880	880	880		---
Vallédupar, Mercabastos	571	714	651		++	Medellín, Central					
Villavicencio, CAV	2.167	2.333	2.250		++	Mayorista de Antioquia	1.800	2.400	2.000		-
<b>Repollo blanco bogotano</b>											
Cartago (Valle del Cauca)	2.133	2.167	2.156		++						

**Cuadro 1. Mercados mayoristas. Precios de venta de verduras y hortalizas (conclusión)  
2014 - 2015 (27 de diciembre al 2 de enero)**

Productos y mercados	Pesos por kilogramo				Tenden- cia	Productos y mercados	Pesos por kilogramo				Tenden- cia
	Precios			Mínimo			Precios			Mínimo	
	Mínimo	Máximo	Medio				Mínimo	Máximo	Medio		
<b>Tomate larga vida (continuación)</b>						Valledupar, Mercabastos	833	1.458	1.146		---
Neiva, Surabastos	1.200	1.200	1.200			<b>Zanahoria</b>					
Pasto (Nariño)	900	1.100	1.000			Armenia, Mercar	1.033	1.167	1.099		+++
Popayán (Cauca)	1.133	1.200	1.144		+++	Bogotá, D.C., Corabastos	1.167	1.417	1.222		++
Sogamoso (Boyacá)	1.500	1.500	1.500		+	Bucaramanga, Centroabastos	1.000	1.083	1.028		++
Tuluá (Valle del Cauca)	2.200	2.500	2.400		++	Buenaventura (Valle del Cauca)	1.273	1.309	1.285		+++
Tunja (Boyacá)	900	1.000	967		---	Cali, Cavasa	1.091	1.182	1.098		+++
Villavicencio, CAV	600	1.000	775		---	Cali, Santa Helena	909	1.091	977		n.d.
						Cartago (Valle del Cauca)	1.333	1.583	1.467		+++
<b>Tomate riñón</b>						Chiquinquirá (Boyacá)	1.000	1.000	1.000		++
Armenia, Mercar	1.700	2.000	1.867		---	Ibagué, Plaza La 21	1.440	2.000	1.640		+++
Bucaramanga, Centroabastos	1.818	2.045	1.875		-	Ipiales (Nariño)	360	500	438		+++
Cartago (Valle del Cauca)	2.500	2.600	2.517		++	Manizales (Caldas)	1.210	1.613	1.391		+++
Ipiales (Nariño)	682	1.045	864		---	Palmira (Valle del Cauca)	691	1.200	915		+++
Manizales (Caldas)	2.000	2.500	2.325		++	Pamplona (Norte de Santander)	500	667	597		-
Medellín, Central						Pasto (Nariño)	455	818	603		+++
Mayorista de Antioquia	1.800	2.200	1.960		+	Popayán (Cauca)	667	717	683		-
Pereira, La 41	2.200	2.300	2.250		++	San Gil (Santander)	1.000	1.000	1.000		++
Pereira, Mercasa	2.000	2.200	2.100		=	Sogamoso (Boyacá)	833	833	833		+
Sincelejo (Sucre)	2.000	2.500	2.333		+	Sonsón (Antioquia)	720	800	750		---
						Tunja (Boyacá)	917	917	917		+++
<b>Tomate riñón valluno</b>						Ubaté (Cundinamarca)	700	700	700		++
Montería (Córdoba)	2.200	2.300	2.229		+	Valledupar, Mercabastos	1.000	1.333	1.222		+++
Pereira, La 41	2.000	2.000	2.000		+++	Villavicencio, CAV	1.167	1.500	1.370		+++
Pereira, Mercasa	2.000	2.200	2.100		+						
						<b>Zanahoria bogotana</b>					
<b>Tomate Riogrande</b>						Barranquilla, Barranquillita	1.083	1.417	1.257		+
Bucaramanga, Centroabastos	1.364	2.045	1.619		---	Barranquilla, Granabastos	1.117	1.250	1.187		+
Duitama (Boyacá)	1.080	1.120	1.100		+	Cali, Cavasa	1.333	1.667	1.500		+++
San Gil (Santander)	1.280	1.520	1.440		-	Cartagena, Bazurto	1.167	1.333	1.269		+++
Socorro (Santander)	1.600	1.600	1.600		+++	Cúcuta, Cenabastos	1.000	1.167	1.089		-
Sogamoso (Boyacá)	1.364	1.364	1.364		=	Montería (Córdoba)	833	917	875		+++
Valledupar, Mercabastos	667	1.250	884		---	Pereira, La 41	1.300	1.333	1.317		+++
Valledupar, Mercado Nuevo	833	1.250	972		---	Pereira, Mercasa	1.100	1.500	1.311		+++
						Tuluá (Valle del Cauca)	1.250	1.500	1.396		+++
<b>Tomate Riogrande bumangués</b>											
Barranquilla, Barranquillita	1.400	1.800	1.637		---	<b>Zanahoria larga vida</b>					
Barranquilla, Granabastos	1.818	1.955	1.875		---	Carmen de Viboral (Antioquia)	579	579	579		+
Cartagena, Bazurto	1.955	2.091	1.992		---	El Santuario (Antioquia)	556	667	639		-
						La Ceja (Antioquia)	800	1.000	933		-
<b>Tomate Riogrande ocañero</b>						Marinilla (Antioquia)	667	767	717		-
Barranquilla, Barranquillita	1.360	1.520	1.459		---	Medellín, Central					
Barranquilla, Granabastos	1.900	2.000	1.963		---	Mayorista de Antioquia	667	882	788		+
Cartagena, Bazurto	1.120	1.500	1.375		---	Medellín, Coomerca	667	824	758		+
Sincelejo (Sucre)	800	1.800	1.173		---	Montería (Córdoba)	1.235	1.294	1.287		++
						Rionegro (Antioquia)	765	824	789		+++

## Tendencias:

- (---) Variación mayor al -20 %  
 (--) Variación entre -10 % y -20 %  
 (-) Variación entre 0 % y -10 %

(=) Variación igual a 0 %

(+) Variación entre 0 % y 10 %

(+ +) Variación entre 10 % y 20 %

(+++) Variación mayor al 20 %

(n.d.) No determinado

## Frutas frescas

### Mayor demanda de uvas



Fuente: <http://agrotestserviciotecnico.com>.

Durante la presente semana aumentaron los precios mayoristas de la uva red globe nacional en dieciocho de los veintiún mercados donde se vendió esta variedad. Los comerciantes afirmaron que esta situación obedeció a la mayor demanda habitual para esta época del año. En Bogotá, por ejemplo, el kilo se vendió a \$3.835, 15,79 % más que la semana anterior.

De la misma forma, subieron las cotizaciones de los limones Tahití y común, la naranja Valencia, el lulo, las uvas verde e Isabela, la mandarina común y la papaya maradol. En el caso del limón Tahití, por ejemplo, el alza estuvo motivada por baja oferta procedente de Ginebra, Cerrito (Valle del Cauca), Taminango (Nariño), La Pintada, Venecia y Támesis (Antioquia). Esta situación se registró en diecinueve de los veinticuatro mercados donde se negoció.

También aumentó el precio mayorista de la naranja Valencia ante el bajo nivel de oferta procedente de Pereira (Risaralda), Quindío, Lebrija (Santander), La Pintada, Támesis (Antioquia), Chinchiná y Viterbo (Caldas). El alza de la cotización se registró en veinte de los veintiocho mercados donde se comercializó a lo largo de la semana. En cuanto al lulo, su precio subió en veintitrés de los treinta y cinco mercados donde se vendió debido a que se contó con muy poca oferta de producto de primera calidad desde Urao (Antioquia), Tuluá, Pradera (Valle del Cauca) y Confines (Santander).

Asimismo, aumentó el precio del limón común en diecisiete de los veintiún mercados donde se vendió, debido a que

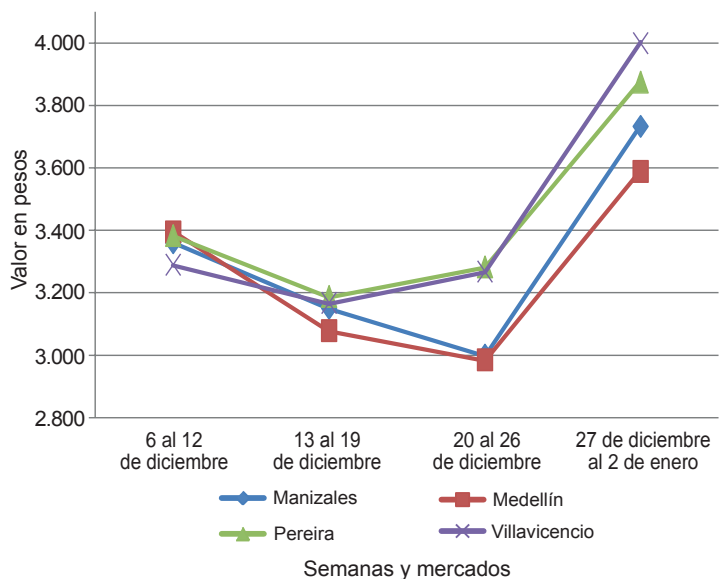
disminuyó la oferta desde La Gloria y Valledupar (Cesar), Jordán, Galán (Santander) y Valle del Cauca, en donde se redujeron las labores de recolección por la celebración de las fiestas de fin de año.

En cambio, descendieron los precios de la mora de Castilla, el kiwi, la fresa, la guayaba agria, la ciruela roja y la curuba. En el caso de la mora de Castilla, por ejemplo, la reducción se registró en treintaiún de los cuarenta mercados donde se vendió. Los comerciantes afirmaron que esta situación obedeció a que ingresó un mayor volumen de oferta desde los municipios de Granada, El Carmen de Viboral, San Vicente, Guarne, Envigado, Copacabana (Antioquia), Piedecuesta, Lebrija (Santander), Tolima y Valle del Cauca.

Igualmente, bajó la cotización mayorista de la fresa debido a la abundante oferta de la fruta proveniente de Buesaco (Nariño), La Unión, Guarne, Rionegro (Antioquia), Sibaté, Funza y Mosquera (Cundinamarca). La reducción se registró en doce de los veintisiete mercados donde se negoció a lo largo de la semana.

Finalmente, el precio de la guayaba agria descendió en seis de los ocho mercados donde se vendió pues la demanda disminuyó y el producto que llegó desde La Unión (Valle del Cauca) y Manizales (Caldas), está muy maduro.

**Gráfico 5. Comportamiento de los precios de la uva red globe nacional 2014 - 2015 (6 de diciembre al 2 de enero)**



Fuente: SIPSA-DANE.

**Cuadro 2. Mercados mayoristas. Precios de venta de frutas frescas  
2014 - 2015 (27 de diciembre al 2 de enero)**

Productos y mercados	Pesos por kilogramo				Tenden- cia	Productos y mercados	Pesos por kilogramo				Tenden- cia
	Mínimo	Máximo	Medio	Precios			Mínimo	Máximo	Medio	Precios	
<b>Aguacate común</b>						<b>Banano criollo (continúa)</b>					
Buenaventura (Valle del Cauca)	3.000	3.000	3.000	=		San Gil (Santander)	440	480	471	+	
Ibagué, Plaza La 21	2.000	3.000	2.583	++		Santa Bárbara (Antioquia)	500	600	533	-	
Manizales (Caldas)	2.500	3.000	2.700	+		Socorro (Santander)	480	480	480	=	
Palmira (Valle del Cauca)	2.500	2.500	2.500	-		Sonsón (Antioquia)	400	400	400	=	
Villavicencio, CAV	2.286	2.571	2.369	+		Tuluá (Valle del Cauca)	500	550	517	=	
<b>Aguacate Hass</b>						Tunja (Boyacá)	1.100	1.200	1.150	=	
Bogotá, D.C., Corabastos	3.000	3.500	3.141	+		Yarumal (Antioquia)	667	667	667	++	
Chiquinquirá (Boyacá)	3.000	3.000	3.000	=		<b>Banano Urabá</b>					
La Ceja (Antioquia)	1.400	1.600	1.500	+		Barranquilla, Barranquillita	540	600	570	=	
Medellín, Central						Bogotá, D.C., Corabastos	850	850	850	-	
Mayorista de Antioquia	1.500	2.000	1.838	+++		Bucaramanga, Centroabastos	900	900	900	=	
Rionegro (Antioquia)	1.500	2.000	1.725	+		Chiquinquirá (Boyacá)	1.000	1.000	1.000	=	
San Gil (Santander)	3.000	3.000	3.000	-		Duitama (Boyacá)	1.000	1.050	1.025	+	
San Vicente (Antioquia)	1.200	1.400	1.300	--		Medellín, Central					
Socorro (Santander)	3.000	3.000	3.000	--		Mayorista de Antioquia	800	850	810	+	
Sonsón (Antioquia)	1.600	1.700	1.625	=		Medellín, Coomerca	400	400	400	=	
Tunja (Boyacá)	2.500	2.700	2.600	=		Montería (Córdoba)	900	900	900	=	
<b>Aguacate papelillo</b>						Sincedejo (Sucre)	600	600	600	=	
Armenia, Mercar	3.800	4.000	3.967	-		Sogamoso (Boyacá)	900	950	925	-	
Armenia, Retiro	2.800	3.000	2.950	+		Tunja (Boyacá)	850	900	875	-	
Barranquilla, Barranquillita	5.000	5.500	5.167	+		Valledupar, Mercabastos	500	575	531	-	
Bogotá, D.C., Corabastos	4.000	4.500	4.251	+		Villavicencio, CAV	640	680	668	=	
Buenaventura (Valle del Cauca)	4.000	4.000	4.000	=		<b>Borojó</b>					
Cali, Cavasa	3.800	4.000	3.900	+		Bogotá, D.C., Corabastos	3.000	3.000	3.000	-	
Cali, Santa Helena	3.800	4.000	3.967	-		Bucaramanga, Centroabastos	4.000	4.000	4.000	=	
Cartago (Valle del Cauca)	3.500	4.000	3.833	=		Cúcuta, Cenabastos	3.500	4.000	3.667	-	
Chiquinquirá (Boyacá)	5.000	5.000	5.000	=		Medellín, Central					
Duitama (Boyacá)	3.600	3.600	3.600	=		Mayorista de Antioquia	2.000	2.000	2.000	=	
Ibagué, Plaza La 21	3.500	4.000	3.917	++		Montería (Córdoba)	4.000	4.000	4.000	=	
Manizales (Caldas)	3.000	3.200	3.100	=		Pamplona (Norte de Santander)	5.000	5.000	5.000	=	
Medellín, Central						Villavicencio, CAV	3.000	4.000	3.688	-	
Mayorista de Antioquia	3.000	3.700	3.442	++		<b>Breva</b>					
Montería (Córdoba)	4.000	4.000	4.000	+		Armenia, Mercar	6.400	6.400	6.400	--	
Neiva, Surabastos	3.500	3.800	3.638	+		Ibagué, Plaza La 21	6.400	6.400	6.400	-	
Palmira (Valle del Cauca)	3.400	3.900	3.650	-		Medellín, Central					
Pereira, Mercasa	2.800	3.000	2.900	-		Mayorista de Antioquia	7.000	8.000	7.417	++	
Popayán (Cauca)	3.800	3.800	3.800	=		<b>Ciruela negra chilena</b>					
Rionegro (Antioquia)	3.400	3.500	3.471	-		Cúcuta, Cenabastos	7.000	8.000	7.333	+	
Sincedejo (Sucre)	4.000	4.500	4.175	-		Medellín, Central					
Sogamoso (Boyacá)	4.000	4.000	4.000	+		Mayorista de Antioquia	5.625	6.250	5.833	=	
Villavicencio, CAV	4.500	5.000	4.771	+		Neiva, Surabastos	6.444	6.889	6.667	=	
<b>Badea</b>						Valledupar, Mercado Nuevo	7.500	7.500	7.500	=	
Ibagué, Plaza La 21	1.200	1.200	1.200	n.d.		<b>Ciruela roja</b>					
Neiva, Surabastos	1.300	1.400	1.350	+		Bogotá, D.C., Corabastos	1.000	1.000	1.000	-	
<b>Banano bocadillo</b>						Bucaramanga, Centroabastos	1.400	1.600	1.490	-	
Bogotá, D.C., Corabastos	1.250	1.250	1.250	-		Cúcuta, Cenabastos	2.000	2.500	2.111	+	
Medellín, Central						Medellín, Central					
Mayorista de Antioquia	800	900	863	+		Mayorista de Antioquia	1.400	1.400	1.400	++	
Santa Bárbara (Antioquia)	833	833	833	-		Neiva, Surabastos	1.000	1.400	1.210	-	
Tunja (Boyacá)	1.538	1.769	1.635	-		Pamplona (Norte de Santander)	2.000	2.000	2.000	--	
<b>Banano criollo</b>						San Gil (Santander)	1.400	1.400	1.400	=	
Armenia, Mercar	400	400	400	--		Socorro (Santander)	1.300	1.300	1.300	-	
Armenia, Retiro	220	250	235	--		Tunja (Boyacá)	800	920	867	-	
Barranquilla, Barranquillita	420	480	450	--		<b>Coco</b>					
Bogotá, D.C., Corabastos	900	1.000	986	+		Armenia, Mercar	1.867	1.867	1.867	=	
Bucaramanga, Centroabastos	1.000	1.300	1.167	-		Barranquilla, Barranquillita	1.700	1.800	1.744	-	
Buenaventura (Valle del Cauca)	700	750	717	=		Bogotá, D.C., Corabastos	3.000	3.000	3.000	=	
Cali, Cavasa	600	650	625	+		Bucaramanga, Centroabastos	2.333	2.333	2.333	=	
Cali, Santa Helena	600	600	600	+		Buenaventura (Valle del Cauca)	833	833	833	=	
Cartago (Valle del Cauca)	480	480	480	=		Cali, Cavasa	1.515	1.515	1.515	=	
Chiquinquirá (Boyacá)	800	833	817	-		Cartagena, Bazurto	3.200	3.400	3.267	+	
Cúcuta, Cenabastos	1.167	1.333	1.299	=		Cartago (Valle del Cauca)	1.733	1.733	1.733	=	
Cúcuta, La Nueva Sexta	1.167	1.833	1.352	++		Cúcuta, Cenabastos	1.083	1.250	1.188	-	
Ibagué, Plaza La 21	500	750	650	+		Manizales (Caldas)	1.935	2.258	2.097	=	
Ipiques (Nariño)	519	556	543	+		Medellín, Central					
La Ceja (Antioquia)	500	800	619	+		Mayorista de Antioquia	2.462	3.800	3.213	+	
La Virginia (Risaralda)	335	355	343	+		Montería (Córdoba)	1.600	1.700	1.650	+	
Manizales (Caldas)	500	600	558	=		Neiva, Surabastos	2.800	3.000	2.950	=	
Medellín, Central						Palmira (Valle del Cauca)	1.444	1.444	1.444	=	
Mayorista de Antioquia	450	500	483	-		Pereira, La 41	1.733	1.733	1.733	=	
Medellín, Coomerca	600	650	629	-		Pereira, Mercasa	1.733	1.800	1.767	-	
Neiva, Surabastos	600	800	707	--		Sincedejo (Sucre)	1.500	1.800	1.678	+	
Palmira (Valle del Cauca)	650	650	650	=		Tuluá (Valle del Cauca)	1.333	1.389	1.361	=	
Pereira, La 41	650	900	750	=		Valledupar, Mercado Nuevo	1.500	1.500	1.500	=	
Pereira, Mercasa	600	700	663	=							
Popayán (Cauca)	750	750	750	+							
Rionegro (Antioquia)	650	700	684	-							







**Cuadro 2. Mercados mayoristas. Precios de venta de frutas frescas (continuación)**  
2014 - 2015 (27 de diciembre al 2 de enero)

Productos y mercados	Pesos por kilogramo				Tendencia	Productos y mercados	Pesos por kilogramo				Tendencia
	Mínimo	Máximo	Medio	Precios			Mínimo	Máximo	Medio	Precios	
<b>Lulo (continuación)</b>						<b>Mango común (continuación)</b>					
Cartagena, Bazaruto	3.040	3.200	3.138		+	Medellín, Central					
Cartago (Valle del Cauca)	2.000	2.200	2.033		-	Mayorista de Antioquia	800	1.120	965		++
Chiquinquirá (Boyacá)	2.167	2.167	2.167		++	Medellín, Coomerca	600	600	600		=
Cúcuta, Cenabastos	2.500	3.000	2.667		-	Neiva, Surabastos	320	600	500		--
Cúcuta, La Nueva Sexta	3.000	3.500	3.306		++	Pereira, La 41	750	750	750		n.d.
Duitama (Boyacá)	2.240	2.280	2.260		-	Pereira, Mercasa	583	667	604		+
Ibagué, Plaza La 21	2.000	2.400	2.148		++	Santa Bárbara (Antioquia)	300	400	350		--
Ipiales (Nariño)	1.500	1.600	1.517		-	<b>Mango de azúcar</b>					
Manizales (Caldas)	1.500	2.000	1.800		--	Barranquilla, Barranquillita	2.200	2.400	2.300		=
Medellín, Central						Cali, Santa Helena	720	800	773		---
Mayorista de Antioquia	1.000	1.800	1.452		+++	Cartagena, Bazaruto	1.600	1.800	1.711		+
Medellín, Coomerca	900	1.200	1.066		++	Medellín, Central					
Montería (Córdoba)	4.000	4.000	4.000		+++	Mayorista de Antioquia	1.500	1.500	1.500		+
Neiva, Surabastos	1.800	1.800	1.800		++	<b>Mango manzano</b>					
Palмира (Valle del Cauca)	2.200	2.300	2.250		-	Armenia, Mercar	500	583	569		+++
Pamplona (Norte de Santander)	1.700	2.000	1.950		+++	Buenaventura (Valle del Cauca)	1.200	1.300	1.233		-
Pasto (Nariño)	1.522	1.739	1.667		-	Cartago (Valle del Cauca)	600	900	817		++
Pereira, La 41	1.800	1.800	1.800		-	Medellín, Central					
Pereira, Mercasa	1.600	2.000	1.733		+	Mayorista de Antioquia	700	800	767		=
Popayán (Cauca)	1.720	1.760	1.750		--	Pereira, La 41	667	750	722		++
San Gil (Santander)	2.000	2.400	2.200		++	Pereira, Mercasa	583	667	611		++
Sincelejo (Sucre)	2.000	3.000	2.500		-	Tunja (Boyacá)	909	909	909		+
Socorro (Santander)	2.000	2.000	2.000		++	Ubaté (Cundinamarca)	667	667	667		=
Sogamoso (Boyacá)	2.000	2.120	2.060		+	<b>Mango reina</b>					
Tuluá (Valle del Cauca)	1.900	2.400	2.100		++	Armenia, Mercar	500	500	500		++
Tunja (Boyacá)	2.391	2.609	2.500		=	Ibagué, Plaza La 21	720	720	720		+++
Valledupar, Mercabastos	2.400	2.800	2.600		+	Manizales (Caldas)	833	1.000	889		=
Villavicencio, CAV	2.200	2.600	2.413		+++	Ubaté (Cundinamarca)	667	667	667		++
<b>Mandarina Arrayana</b>						<b>Mango Tommy</b>					
Bogotá, D.C., Corabastos	1.136	1.364	1.182		++	Armenia, Mercar	500	583	556		+++
Buenaventura (Valle del Cauca)	1.600	1.700	1.667		+	Barranquilla, Barranquillita	1.400	1.600	1.500		=
Cali, Cavasa	1.500	2.000	1.750		+++	Bogotá, D.C., Corabastos	1.136	1.364	1.243		-
Chiquinquirá (Boyacá)	600	600	600		=	Bucaramanga, Centroabastos	920	1.120	1.000		-
Duitama (Boyacá)	1.080	1.120	1.100		-	Bucaramanga, Mercados del centro	1.120	1.120	1.120		-
Ibagué, Plaza La 21	720	1.000	853		++	Cali, Cavasa	1.000	1.200	1.100		++
Neiva, Surabastos	880	920	900		++	Cali, Santa Helena	714	800	757		--
Popayán (Cauca)	960	1.040	980		+	Cartagena, Bazaruto	1.200	1.400	1.333		++
San Gil (Santander)	400	440	420		+	Cartago (Valle del Cauca)	667	833	778		++
Socorro (Santander)	400	400	400		++	Chiquinquirá (Boyacá)	1.000	1.000	1.000		+++
Sogamoso (Boyacá)	1.120	1.200	1.160		+++	Cúcuta, Cenabastos	1.000	1.167	1.083		++
Tuluá (Valle del Cauca)	1.200	1.500	1.350		=	Duitama (Boyacá)	3.083	3.167	3.125		-
Tunja (Boyacá)	773	818	803		+	Ibagué, Plaza La 21	1.000	1.000	1.000		+++
Ubaté (Cundinamarca)	900	1.000	950		+	Ipiales (Nariño)	880	1.000	951		-
Villavicencio, CAV	480	600	525		++	La Ceja (Antioquia)	1.200	1.300	1.217		-
<b>Mandarina común</b>						Manizales (Caldas)	1.083	1.250	1.194		=
Barranquilla, Barranquillita	1.000	1.083	1.056		=	Medellín, Central					
Barranquilla, Granabastos	1.136	1.273	1.199		+	Mayorista de Antioquia	900	1.100	993		++
Bucaramanga, Centroabastos	1.087	1.087	1.087		+	Medellín, Coomerca	700	1.000	848		-
Bucaramanga, Mercados del centro	1.000	1.000	1.000		=	Neiva, Surabastos	680	720	710		+
Cartagena, Bazaruto	1.364	1.727	1.582		-	Palмира (Valle del Cauca)	880	1.200	1.050		++
Cúcuta, Cenabastos	1.200	1.200	1.200		++	Pamplona (Norte de Santander)	1.520	1.520	1.520		--
Cúcuta, La Nueva Sexta	1.000	1.200	1.100		+++	Pasto (Nariño)	960	1.120	1.000		-
Ipiales (Nariño)	1.150	1.400	1.263		-	Pereira, La 41	667	750	722		=
Montería (Córdoba)	1.200	1.200	1.200		+	Pereira, Mercasa	667	750	694		++
San Gil (Santander)	600	680	640		+++	Popayán (Cauca)	1.240	1.280	1.270		+++
Santa Bárbara (Antioquia)	417	600	504		+	Rionegro (Antioquia)	1.200	1.400	1.256		-
Sincelejo (Sucre)	1.200	1.400	1.316		+	San Gil (Santander)	800	800	800		--
Socorro (Santander)	600	600	600		+++	Sincelejo (Sucre)	1.200	1.600	1.367		++
Tunja (Boyacá)	850	1.000	925		+	Socorro (Santander)	800	800	800		=
Valledupar, Mercabastos	1.400	1.600	1.500		+++	Sogamoso (Boyacá)	1.250	1.333	1.292		+
Yarumal (Antioquia)	500	600	533		++	Tuluá (Valle del Cauca)	615	1.040	832		++
<b>Mandarina Oneco</b>						Tunja (Boyacá)	1.136	1.136	1.136		+++
Armenia, Mercar	1.200	1.500	1.367		++	Ubaté (Cundinamarca)	667	667	667		=
Armenia, Retiro	1.100	1.300	1.189		+++	Villavicencio, CAV	880	1.200	1.110		+
Cali, Cavasa	1.700	2.000	1.892		+	<b>Manzana roja importada</b>					
Cartago (Valle del Cauca)	1.200	1.500	1.358		-	Armenia, Mercar	3.684	3.684	3.684		=
Ibagué, Plaza La 21	1.200	1.400	1.300		++	Barranquilla, Barranquillita	3.947	4.000	3.974		=
Manizales (Caldas)	1.000	1.600	1.313		++	Bogotá, D.C., Corabastos	3.421	3.947	3.739		-
Medellín, Central						Bucaramanga, Centroabastos	3.250	3.500	3.422		+
Mayorista de Antioquia	2.000	2.600	2.320		++	Buenaventura (Valle del Cauca)	3.947	3.947	3.947		=
Pereira, Mercasa	1.500	2.000	1.667		++	Cali, Cavasa	3.053	3.158	3.136		-
Rionegro (Antioquia)	1.400	2.500	2.113		++	Cali, Santa Helena	2.895	3.158	2.982		+
Santa Bárbara (Antioquia)	583	800	688		+	Cartagena, Bazaruto	3.579	3.579	3.579		=
<b>Mango común</b>						Cartago (Valle del Cauca)	3.158	3.421	3.307		-
Armenia, Mercar	500	500	500		++	Chiquinquirá (Boyacá)	4.474	4.474	4.474		=
Cartago (Valle del Cauca)	900	900	900		=	Cúcuta, Cenabastos	3.400	3.750	3.650		-
Ibagué, Plaza La 21	600	600	600		++	Duitama (Boyacá)	3.100	3.150	3.125		+
Manizales (Caldas)	667	833	778		=						



Cuadro 2. Mercados mayoristas. Precios de venta de frutas frescas (continuación)  
2014 - 2015 (27 de diciembre al 2 de enero)

Productos y mercados	Pesos por kilogramo				Tendencia	Productos y mercados	Pesos por kilogramo				Tendencia
	Mínimo	Máximo	Medio	Precios			Mínimo	Máximo	Medio	Precios	
<b>Melón Cantalup (continuación)</b>						<b>Naranja común (continuación)</b>					
Chiquinquirá (Boyacá)	2.300	2.300	2.300		++	Sonsón (Antioquia)	360	400	380		+
Cúcuta, Cenabastos	1.800	2.200	2.007		-	Tunja (Boyacá)	417	450	433		-
Cúcuta, La Nueva Sexta	1.800	2.200	2.025		+	Vallédupar, Mercado Nuevo	700	800	733		++
Duitama (Boyacá)	2.100	2.200	2.150		=	Yarumal (Antioquia)	300	300	300		-
Ibagué, Plaza La 21	1.800	2.000	1.833		++	<b>Naranja Sweet</b>					
Ipiales (Nariño)	1.600	1.600	1.600		n.d.	Armenia, Mercar	840	900	853		+
Manizales (Caldas)	1.714	2.000	1.857		+	Armenia, Retiro	740	800	765		+
Medellín, Central						Bogotá, D.C., Corabastos	1.000	1.100	1.039		-
Mayorista de Antioquia	1.400	2.000	1.787		+	Cali, Cavasa	900	900	900		=
Montería (Córdoba)	1.800	2.400	2.067		+	Cartago (Valle del Cauca)	900	1.000	977		+
Neiva, Surabastos	900	1.300	1.133		---	Ibagué, Plaza La 21	1.060	1.100	1.090		+
Palmira (Valle del Cauca)	1.400	1.500	1.442		-	Neiva, Surabastos	733	822	778		+
Pasto (Nariño)	2.000	2.300	2.150		---	Pasto (Nariño)	800	900	843		-
Pereira, La 41	1.500	1.700	1.600		=	Pereira, Mercasa	800	1.000	900		++
Pereira, Mercasa	1.700	2.000	1.925		+	Tuluá (Valle del Cauca)	800	900	833		=
San Gil (Santander)	1.400	1.400	1.400		+	<b>Naranja Valencia</b>					
Sincelejo (Sucre)	3.000	3.600	3.400		+	Armenia, Mercar	600	640	610		+
Socorro (Santander)	1.400	1.400	1.400		++	Armenia, Retiro	540	600	570		+
Sogamoso (Boyacá)	2.200	2.200	2.200		=	Barranquilla, Barranquillita	1.000	1.000	1.000		=
Tuluá (Valle del Cauca)	1.200	1.300	1.233		-	Bogotá, D.C., Corabastos	1.000	1.100	1.039		-
Tunja (Boyacá)	1.700	1.800	1.750		-	Bucaramanga, Centroabastos	600	720	656		+++
Ubaté (Cundinamarca)	1.300	1.600	1.450		n.d.	Bucaramanga, Mercados del centro	680	680	680		+++
Vallédupar, Mercado Nuevo	1.400	1.800	1.600		++	Buenaventura (Valle del Cauca)	920	960	947		-
Villavicencio, CAV	1.500	2.000	1.781		-	Cali, Cavasa	800	900	833		++
<b>Mora de Castilla</b>						Cali, Santa Helena	760	800	770		+
Armenia, Mercar	3.000	3.000	3.000		-	Cartagena, Bazurto	960	1.000	973		+
Barranquilla, Barranquillita	1.840	2.800	2.290		-	Cartago (Valle del Cauca)	600	840	747		++
Barranquilla, Granabastos	1.600	2.800	2.274		-	Cúcuta, Cenabastos	800	800	800		n.d.
Bogotá, D.C., Corabastos	1.846	2.308	2.154		---	Duitama (Boyacá)	1.771	1.800	1.786		+
Bucaramanga, Centroabastos	1.600	2.000	1.800		-	Ibagué, Plaza La 21	860	900	880		+
Buenaventura (Valle del Cauca)	3.000	3.000	3.000		=	Ipiales (Nariño)	875	950	917		+
Cali, Cavasa	2.000	2.240	2.110		---	La Ceja (Antioquia)	900	1.200	1.050		=
Cali, Santa Helena	2.160	2.240	2.220		+	Manizales (Caldas)	600	800	669		-
Cartagena, Bazurto	1.760	2.857	2.441		-	Medellín, Central					
Cartago (Valle del Cauca)	2.000	2.400	2.167		-	Mayorista de Antioquia	800	1.000	913		++
Chiquinquirá (Boyacá)	2.000	2.500	2.286		=	Medellín, Coomerca	700	800	758		-
Cúcuta, Cenabastos	1.667	2.000	1.813		-	Montería (Córdoba)	680	800	750		-
Cúcuta, La Nueva Sexta	2.000	2.000	2.000		=	Palmira (Valle del Cauca)	680	800	720		=
Duitama (Boyacá)	2.900	3.000	2.950		+	Pasto (Nariño)	700	800	718		+
El Santuario (Antioquia)	1.200	1.300	1.250		-	Pereira, Mercasa	800	800	800		+++
Ibagué, Plaza La 21	1.800	2.200	1.967		---	Popayán (Cauca)	720	760	735		-
Ipiales (Nariño)	875	1.875	1.422		---	Rionegro (Antioquia)	1.000	1.200	1.092		+
Manizales (Caldas)	2.500	3.000	2.763		-	Sincelejo (Sucre)	900	900	900		+
Marinilla (Antioquia)	1.600	2.000	1.800		---	Tunja (Boyacá)	800	800	800		+
Medellín, Central						Villavicencio, CAV	600	700	649		++
Mayorista de Antioquia	900	1.500	1.148		---	<b>Papaya hawaiana</b>					
Medellín, Coomerca	800	1.500	1.083		---	Chiquinquirá (Boyacá)	1.200	1.200	1.200		+
Montería (Córdoba)	1.667	2.500	1.958		-	La Ceja (Antioquia)	1.200	1.400	1.317		+
Neiva, Surabastos	1.600	1.920	1.760		-	Medellín, Central					
Palmira (Valle del Cauca)	2.000	2.160	2.107		-	Mayorista de Antioquia	1.200	1.600	1.353		--
Pamplona (Norte de Santander)	960	1.200	1.093		---	Medellín, Coomerca	1.200	1.200	1.200		+
Pasto (Nariño)	1.250	1.875	1.625		-	Rionegro (Antioquia)	1.200	1.700	1.494		+
Pereira, La 41	1.800	2.000	1.900		---	<b>Papaya Maradol</b>					
Pereira, Mercasa	1.600	2.400	1.975		-	Armenia, Mercar	600	800	725		++
Popayán (Cauca)	1.760	2.080	1.940		-	Barranquilla, Barranquillita	1.400	1.500	1.450		=
Rionegro (Antioquia)	1.700	1.900	1.800		---	Barranquilla, Granabastos	1.100	1.300	1.200		=
San Gil (Santander)	1.600	2.000	1.800		++	Bogotá, D.C., Corabastos	1.000	1.222	1.117		+
San Vicente (Antioquia)	1.300	1.500	1.400		-	Bucaramanga, Centroabastos	1.300	1.400	1.367		+
Sincelejo (Sucre)	1.400	2.000	1.667		-	Buenaventura (Valle del Cauca)	1.300	1.400	1.367		+
Socorro (Santander)	2.200	2.200	2.200		+	Cali, Cavasa	700	1.000	871		-
Sogamoso (Boyacá)	2.000	2.000	2.000		-	Cali, Santa Helena	800	900	883		+
Tuluá (Valle del Cauca)	2.000	2.240	2.133		+	Cartagena, Bazurto	1.375	1.500	1.417		+
Tunja (Boyacá)	2.200	2.300	2.250		-	Chiquinquirá (Boyacá)	800	800	800		++
Ubaté (Cundinamarca)	3.750	3.750	3.750		n.d.	Cúcuta, Cenabastos	1.200	1.500	1.283		-
Vallédupar, Mercabastos	2.000	2.400	2.222		-	Cúcuta, La Nueva Sexta	1.400	1.700	1.521		+
Villavicencio, CAV	2.667	3.000	2.781		---	Duitama (Boyacá)	850	850	850		+
<b>Naranja común</b>						Ibagué, Plaza La 21	1.000	1.500	1.300		+
Barranquilla, Barranquillita	440	480	460		=	Ipiales (Nariño)	1.200	1.200	1.200		-
Bucaramanga, Mercados del centro	600	600	600		+	La Ceja (Antioquia)	1.300	1.400	1.367		+
Cali, Cavasa	583	583	583		+	Manizales (Caldas)	1.000	1.300	1.188		+
Cartagena, Bazurto	520	600	578		+	Medellín, Central					
Chiquinquirá (Boyacá)	400	400	400		=	Mayorista de Antioquia	1.400	1.700	1.563		+++
Cúcuta, Cenabastos	567	600	580		+	Medellín, Coomerca	500	500	500		++
Cúcuta, La Nueva Sexta	600	667	647		+++	Neiva, Surabastos	1.300	1.400	1.375		-
Ibagué, Plaza La 21	480	560	520		+++	Palmira (Valle del Cauca)	1.000	1.200	1.083		+
Montería (Córdoba)	480	480	480		=	Pamplona (Norte de Santander)	1.700	1.700	1.700		-
Neiva, Surabastos	480	512	491		+	Pasto (Nariño)	1.000	1.600	1.233		++
San Gil (Santander)	240	360	307		-	Pereira, La 41	1.200	1.300	1.225		++
Sincelejo (Sucre)	560	640	622		+						
Socorro (Santander)	240	240	240		-						

**Cuadro 2. Mercados mayoristas. Precios de venta de frutas frescas (continuación)**  
**2014 - 2015 (27 de diciembre al 2 de enero)**

Productos y mercados	Pesos por kilogramo				Tenden- cia	Productos y mercados	Pesos por kilogramo				Tenden- cia
	Mínimo	Máximo	Medio	Precios			Mínimo	Máximo	Medio	Precios	
<b>Papaya Maradol (continuación)</b>						<b>Pera importada (continuación)</b>					
Pereira, Mercasa	900	1.000	983		+	Socorro (Santander)	4.000	4.000	4.000		-
Popayán (Cauca)	1.400	1.500	1.425		+	Sogamoso (Boyacá)	4.250	4.250	4.250		+
Rionegro (Antioquia)	1.500	1.800	1.654		++	Tuluá (Valle del Cauca)	3.947	4.000	3.974		=
San Gil (Santander)	1.000	1.000	1.000		=	Tunja (Boyacá)	4.737	4.842	4.789		-
Socorro (Santander)	800	800	800		=	Valledupar, Mercado Nuevo	3.500	3.500	3.500		=
Sogamoso (Boyacá)	700	750	725		=	Villavicencio, CAV	4.250	4.250	4.250		+
Tuluá (Valle del Cauca)	700	800	750		=	<b>Pera nacional</b>					
Tunja (Boyacá)	833	833	833		-	Chiquinquirá (Boyacá)	3.600	3.600	3.600		=
Valledupar, Mercado Nuevo	1.000	1.000	1.000		=	<b>Piña gold</b>					
Villavicencio, CAV	833	1.111	972		-	Armenia, Mercar	1.100	1.200	1.183		+
<b>Papaya melona</b>						Bogotá, D.C., Corabastos	1.455	1.545	1.498		+
Medellín, Central						Bucaramanga, Centroabastos	1.400	1.500	1.433		+
Mayorista de Antioquia	1.000	1.000	1.000		+++	Cali, Cavasa	1.100	1.200	1.183		-
<b>Papaya redonda</b>						Cali, Santa Helena	1.000	1.200	1.150		=
Bucaramanga, Centroabastos	500	500	500		n.d.	Cartago (Valle del Cauca)	1.200	1.400	1.283		+
Cartago (Valle del Cauca)	1.000	1.200	1.083		+	Ibagué, Plaza La 21	1.000	1.200	1.150		-
Medellín, Central						Manizales (Caldas)	1.300	1.500	1.379		+
Mayorista de Antioquia	1.000	1.000	1.000		+++	Medellín, Central					
<b>Patilla</b>						Mayorista de Antioquia	1.100	1.300	1.180		+
Armenia, Mercar	600	600	600		=	Medellín, Coomerca	1.000	1.100	1.039		-
Barranquilla, Barranquillita	750	850	808		-	Neiva, Surabastos	1.400	1.400	1.400		+
Bogotá, D.C., Corabastos	500	500	500		-	Palmira (Valle del Cauca)	1.000	1.500	1.275		+
Bucaramanga, Centroabastos	650	700	675		+	Pasto (Nariño)	1.200	1.500	1.367		+
Cali, Cavasa	800	800	800		+	Pereira, La 41	1.500	1.500	1.500		=
Cali, Santa Helena	700	800	775		+	Pereira, Mercasa	1.300	1.500	1.400		+
Cartagena, Bazurto	650	700	672		+	Rionegro (Antioquia)	1.400	1.600	1.502		+
Cartago (Valle del Cauca)	650	800	713		-	Sogamoso (Boyacá)	1.600	1.700	1.650		-
Cúcuta, Cenabastos	600	700	689		+	Tuluá (Valle del Cauca)	1.000	1.100	1.033		=
Cúcuta, La Nueva Sexta	800	800	800		=	Tunja (Boyacá)	1.455	1.545	1.500		-
Ibagué, Plaza La 21	500	600	550		+	Villavicencio, CAV	1.000	1.000	1.000		=
Medellín, Central						<b>Piña manzana</b>					
Mayorista de Antioquia	550	550	550		=	Buenaventura (Valle del Cauca)	1.000	1.200	1.067		=
Medellín, Coomerca	600	600	600		=	Cali, Cavasa	700	750	742		-
Montería (Córdoba)	600	700	636		+	Cali, Santa Helena	700	800	733		+
Neiva, Surabastos	700	700	700		=	La Ceja (Antioquia)	1.000	1.100	1.017		-
Palmira (Valle del Cauca)	800	900	825		+	Manizales (Caldas)	900	1.000	929		+
Pasto (Nariño)	600	1.000	744		-	Medellín, Central					
Popayán (Cauca)	800	850	813		-	Mayorista de Antioquia	1.200	1.300	1.250		++
Rionegro (Antioquia)	750	800	794		+	Medellín, Coomerca	800	1.300	1.104		+++
San Gil (Santander)	600	600	600		-	Palmira (Valle del Cauca)	700	700	700		=
Sincelejo (Sucre)	600	600	600		=	Pasto (Nariño)	850	1.100	950		-
Socorro (Santander)	500	500	500		=	Pereira, La 41	1.000	1.200	1.050		=
Tuluá (Valle del Cauca)	700	800	767		=	Pereira, Mercasa	1.000	1.000	1.000		=
Tunja (Boyacá)	600	600	600		+	Popayán (Cauca)	700	750	713		-
Valledupar, Mercado Nuevo	600	600	600		+	Rionegro (Antioquia)	950	1.250	1.081		+
<b>Patilla baby</b>						Tuluá (Valle del Cauca)	700	700	700		=
Bogotá, D.C., Corabastos	1.000	1.200	1.100		-	<b>Piña perolera</b>					
Cali, Santa Helena	1.200	1.300	1.225		=	Barranquilla, Barranquillita	960	1.040	1.010		=
Tuluá (Valle del Cauca)	700	800	767		=	Barranquilla, Granabastos	1.000	1.200	1.078		+
<b>Pera importada</b>						Bogotá, D.C., Corabastos	750	875	834		+
Armenia, Mercar	4.000	4.000	4.000		=	Bucaramanga, Centroabastos	667	800	743		-
Bogotá, D.C., Corabastos	4.250	4.500	4.346		-	Cartagena, Bazurto	1.200	1.280	1.253		+
Bucaramanga, Centroabastos	4.100	4.250	4.217		+	Chiquinquirá (Boyacá)	880	920	900		=
Buenaventura (Valle del Cauca)	4.474	4.474	4.474		=	Cúcuta, Cenabastos	696	933	836		+
Cali, Cavasa	3.789	4.211	4.033		+	Cúcuta, La Nueva Sexta	1.000	1.067	1.033		+
Cali, Santa Helena	3.684	3.947	3.807		+	Duitama (Boyacá)	833	867	850		+
Cartagena, Bazurto	3.789	3.895	3.830		+	Medellín, Central					
Cartago (Valle del Cauca)	3.500	3.750	3.608		-	Mayorista de Antioquia	800	800	800		=
Chiquinquirá (Boyacá)	4.211	4.211	4.211		-	Montería (Córdoba)	880	880	880		=
Cúcuta, Cenabastos	4.000	4.100	4.033		-	Neiva, Surabastos	1.071	1.143	1.089		-
Duitama (Boyacá)	3.650	3.750	3.700		+	Pamplona (Norte de Santander)	867	900	894		+
Ibagué, Plaza La 21	3.684	3.947	3.816		+	San Gil (Santander)	600	733	667		-
Ipiales (Nariño)	4.316	4.474	4.368		+	Sincelejo (Sucre)	880	1.000	950		+
Manizales (Caldas)	3.750	4.250	4.025		+	Socorro (Santander)	733	733	733		+
Medellín, Central						Sogamoso (Boyacá)	900	933	917		+
Mayorista de Antioquia	3.947	4.211	3.965		-	Tunja (Boyacá)	867	933	900		+
Montería (Córdoba)	3.947	4.000	3.965		-	Valledupar, Mercabastos	1.200	1.280	1.227		+
Neiva, Surabastos	4.556	4.722	4.646		-	Villavicencio, CAV	848	909	886		+
Palmira (Valle del Cauca)	3.842	4.211	4.026		+	<b>Pitahaya</b>					
Pamplona (Norte de Santander)	4.500	4.500	4.500		=	Bucaramanga, Centroabastos	7.000	10.000	8.833		++
Pasto (Nariño)	4.211	4.474	4.263		-	Cali, Cavasa	6.500	7.000	6.750		++
Pereira, La 41	4.000	4.100	4.050		+	Medellín, Central					
Pereira, Mercasa	3.750	3.900	3.850		+	Mayorista de Antioquia	8.000	9.000	8.333		++
Popayán (Cauca)	3.842	3.947	3.886		+	<b>Tangelo</b>					
Rionegro (Antioquia)	4.211	4.474	4.245		+	Bogotá, D.C., Corabastos	1.600	2.200	1.915		++
San Gil (Santander)	4.000	4.000	4.000		-	Bucaramanga, Centroabastos	880	880	880		--
Sincelejo (Sucre)	4.400	4.500	4.467		-						




**Cuadro 2. Mercados mayoristas. Precios de venta de frutas frescas (conclusión)**  
**2014 - 2015 (27 de diciembre al 2 de enero)**

Productos y mercados	Pesos por kilogramo			
	Precios			Tenden- cia
	Mínimo	Máximo	Medio	
<b>Uva verde (continuación)</b>				
Neiva, Surabastos	4.600	5.000	4.838	+++
San Gil (Santander)	2.800	3.040	2.920	+
Socorro (Santander)	3.200	3.200	3.200	++
Sogamoso (Boyacá)	3.167	3.333	3.250	++
Tunja (Boyacá)	4.091	4.091	4.091	+++

**Tendencias:**

- (---) Variación mayor al -20 %  
 (--) Variación entre -10 % y -20 %  
 (-) Variación entre 0 % y -10 %

Productos y mercados	Pesos por kilogramo			
	Precios			Tenden- cia
	Mínimo	Máximo	Medio	
<b>Uva verde (continuación)</b>				
Villavicencio, CAV	3.333	3.750	3.438	+++
<b>Zapote</b>				
Barranquilla, Barranquillita	2.000	2.000	2.000	=
Valledupar, Mercado Nuevo	3.500	3.500	3.500	=

- (=) Variación igual a 0 %  
 (+) Variación entre 0 % y 10 %  
 (+ +) Variación entre 10 % y 20 %  
 (+++) Variación mayor al 20 %  
 (n.d.) No determinado

## Tubérculos, raíces y plátanos

### Poca oferta de papa negra



Fuente: DANE.

Durante la presente semana aumentaron los precios mayoristas de la papa parda pastusa como consecuencia de la poca oferta desde los municipios de Villapinzón, Subachoque, Chocontá y Zipaquirá (Cundinamarca), así como de Saboyá, Susa (Boyacá) y Nariño. El alza se registró en veinte de los veintidós mercados donde se negoció a lo largo de la semana. En Bogotá, por ejemplo, el kilo se negoció a \$1.294, lo que representó un alza del 7,39 %.

Asimismo, subieron las cotizaciones de las papas capira, suprema, única y criolla limpia, las yucas criolla e ICA y la arracacha amarilla. El precio de la papa capira aumentó en veinticinco de los veintiséis mercados donde se comercializó, debido a la finalización de cosechas en algunos cultivos establecidos en Tunja (Boyacá), así como por la menor oferta procedente de La Unión, La Ceja, El Santuario, Rionegro (Antioquia) y Nariño.

De igual forma, subieron las cotizaciones de la papa única en diecinueve de los veinticuatro mercados donde se ofreció. La disminución en el ingreso desde Concepción, Cerrito (Santander), Chitagá (Norte de Santander) y Nariño, por las menores labores de recolección por las festividades de fin de año, ocasionaron este comportamiento. El menor acopio de papa suprema en la Sabana de Bogotá, Túquerres, Ipiales, Pasto (Nariño), Tunja (Boyacá) ocasionó una menor oferta y, por ende mayores precios para esta variedad del tubérculo. El aumento

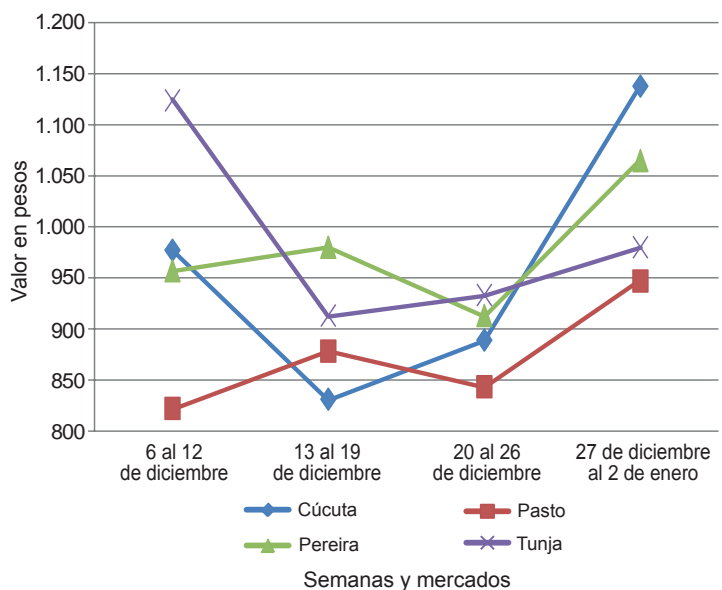
en la cotización se registró en veintiún de los veintitrés mercados donde se vendió a lo largo de la semana.

En cuanto a la yuca criolla, ingresó muy poco producto desde Meta, Santander, Quindío y el Urabá antioqueño y solo se contó con la raíz procedente de Saravena (Arauca), que no fue suficiente para cubrir los requerimientos de la demanda. Lo anterior ocasionó un alza en el precio mayorista en dieciséis de los dieciocho mercados donde se negoció a lo largo de la semana. En cuanto a la arracacha amarilla, la cotización subió en dieciséis de los dieciocho mercados en los que se negoció esta semana. Las fuentes informaron que esta situación se generó por el menor nivel de acopio procedente de Cajamarca (Tolima).

En cambio, cayeron las cotizaciones del plátano hartón maduro y el ñame diamante. El buen nivel de abastecimiento de plátano hartón maduro desde Lejanías, Acacias (Meta), Saravena y Tame (Arauca), en donde hay cultivos en fase de recolección, ocasionó el descenso en la cotización en seis de los diez mercados donde se negoció esta semana.

Por último, el precio mayorista del ñame diamante bajó en dos de los tres mercados donde se comercializó esta variedad como consecuencia del buen nivel de abastecimiento de los municipios de Moñitos, Los Córdoba y Montería (Córdoba)

**Gráfico 6. Comportamiento de los precios de la papa parda pastusa 2014 - 2015 (6 de diciembre al 2 de enero)**



Fuente: SIPSA-DANE.

**Cuadro 3. Mercados mayoristas. Precios de venta de tubérculos, raíces y plátanos  
2014 - 2015 (27 de diciembre al 2 de enero)**

Productos y mercados	Pesos por kilogramo				Tenden- cia	Productos y mercados	Pesos por kilogramo				Tenden- cia
	Mínimo	Máximo	Medio				Mínimo	Máximo	Medio		
<b>Arracacha amarilla</b>						<b>Papa capira (continuación)</b>					
Bogotá, D.C., Corabastos	500	1.000	776	---		Pereira, Mercasa	1.060	1.180	1.120	+	
Bucaramanga, Centroabastos	720	800	760	-		Popayán (Cauca)	880	1.160	1.020	++	
Buenaventura (Valle del Cauca)	1.040	1.120	1.093	+		Rionegro (Antioquia)	1.250	1.450	1.368	+	
Cali, Cavasa	667	917	771	++		San Vicente (Antioquia)	1.300	1.375	1.333	++	
Cali, Santa Helena	833	917	861	++		Sincalejo (Sucre)	1.300	1.560	1.478	++	
Chiquinquirá (Boyacá)	1.000	1.000	1.000	+++		Sonsón (Antioquia)	1.250	1.300	1.288	+	
Cúcuta, Cenabastos	800	1.200	1.050	+++		Tuluá (Valle del Cauca)	1.160	1.360	1.255	++	
Duitama (Boyacá)	760	780	770	+		<b>Papa criolla limpia</b>					
Ibagué, Plaza La 21	480	640	580	+++		Armenia, Mercar	1.167	1.250	1.194	+	
Neiva, Surabastos	800	960	907	++		Barranquilla, Granabastos	1.500	2.000	1.819	+++	
Palmira (Valle del Cauca)	1.000	1.083	1.042	n.d.		Bogotá, D.C., Corabastos	1.444	1.778	1.584	-	
Pamplona (Norte de Santander)	500	700	633	+++		Bucaramanga, Centroabastos	1.000	1.200	1.075	--	
Popayán (Cauca)	1.320	1.360	1.330	+		Buenaventura (Valle del Cauca)	960	1.040	1.013	=	
San Gil (Santander)	720	800	773	+++		Cali, Cavasa	1.200	1.300	1.250	++	
Sogamoso (Boyacá)	1.000	1.000	1.000	+++		Cali, Santa Helena	840	1.000	907	+	
Tunja (Boyacá)	667	750	729	+++		Carmen de Viboral (Antioquia)	800	900	850	+	
Valledupar, Mercabastos	1.200	1.400	1.300	+		Cartagena, Bazurto	1.700	1.800	1.739	+	
Villavicencio, CAV	900	1.200	1.038	+		Cartago (Valle del Cauca)	1.200	1.900	1.583	-	
<b>Arracacha blanca</b>						Cúcuta, Cenabastos	700	1.200	1.025	--	
Armenia, Mercar	667	667	667	=		Duitama (Boyacá)	1.500	1.500	1.500	+	
Cartago (Valle del Cauca)	583	667	622	+		El Santuario (Antioquia)	900	1.000	958	+	
Ipiales (Nariño)	560	560	560	-		Ibagué, Plaza La 21	800	1.360	1.045	--	
La Ceja (Antioquia)	1.000	1.000	1.000	--		La Ceja (Antioquia)	1.200	1.200	1.200	--	
Manizales (Caldas)	1.048	1.290	1.203	+		La Unión (Antioquia)	847	927	907	+++	
Marinilla (Antioquia)	478	511	496	+		Manizales (Caldas)	1.458	1.667	1.536	+++	
Medellín, Central						Marinilla (Antioquia)	900	1.000	945	+	
Mayorista de Antioquia	750	1.250	892	+		Medellín, Central					
Medellín, Coomerca	1.200	1.300	1.215	+		Mayorista de Antioquia	700	1.100	900	-	
Pasto (Nariño)	545	636	592	--		Medellín, Coomerca	900	1.200	998	---	
Peñol (Antioquia)	750	780	762	+		Montería (Córdoba)	1.800	2.300	2.038	++	
Pereira, La 41	583	583	583	--		Neiva, Surabastos	960	1.040	1.005	--	
Pereira, Mercasa	833	1.200	983	+		Pamplona (Norte de Santander)	800	900	844	-	
Rionegro (Antioquia)	800	900	825	--		Pereira, La 41	1.250	1.300	1.267	=	
San Vicente (Antioquia)	500	556	530	+++		Pereira, Mercasa	1.100	1.333	1.255	-	
Tuluá (Valle del Cauca)	583	750	667	+		Rionegro (Antioquia)	900	1.100	1.037	+	
<b>Ñame criollo</b>						San Gil (Santander)	1.200	1.200	1.200	+++	
Cartagena, Bazurto	1.000	1.000	1.000	=		San Vicente (Antioquia)	800	900	845	+	
Montería (Córdoba)	1.000	1.120	1.044	-		Sincalejo (Sucre)	1.500	2.000	1.883	++	
Sincalejo (Sucre)	1.200	1.500	1.300	-		Socorro (Santander)	1.000	1.000	1.000	+	
<b>Ñame diamante</b>						Sogamoso (Boyacá)	1.000	1.000	1.000	=	
Montería (Córdoba)	520	600	551	+		Sonsón (Antioquia)	700	800	763	+++	
Sincalejo (Sucre)	600	600	600	-		Tunja (Boyacá)	760	800	787	-	
Valledupar, Mercabastos	900	1.000	975	-		Valledupar, Mercabastos	1.600	1.600	1.600	++	
<b>Ñame espino</b>						Valledupar, Mercado Nuevo	1.600	1.600	1.600	++	
Barranquilla, Barranquillita	1.600	1.700	1.650	=		Villavicencio, CAV	1.000	1.400	1.200	-	
Barranquilla, Granabastos	1.760	1.900	1.815	=		<b>Papa criolla sucia</b>					
Cartagena, Bazurto	1.400	1.800	1.583	++		Barranquilla, Barranquillita	1.500	2.200	1.733	+++	
Montería (Córdoba)	1.100	1.160	1.129	+		Bogotá, D.C., Corabastos	900	1.100	1.010	--	
Sincalejo (Sucre)	1.400	1.500	1.425	-		Cali, Cavasa	900	1.000	950	+	
Valledupar, Mercabastos	1.400	1.400	1.400	=		Chiquinquirá (Boyacá)	500	500	500	--	
<b>Papa Betina</b>						Ipiales (Nariño)	500	600	563	++	
Cali, Cavasa	960	1.200	1.083	+++		Palmira (Valle del Cauca)	840	880	853	=	
Cúcuta, Cenabastos	900	1.000	921	+++		Pasto (Nariño)	300	600	455	-	
Ipiales (Nariño)	750	800	775	++		Popayán (Cauca)	733	767	747	-	
Pasto (Nariño)	760	800	785	++		Tuluá (Valle del Cauca)	1.000	1.083	1.031	+	
<b>Papa capira</b>						Tunja (Boyacá)	540	600	577	+	
Armenia, Mercar	1.160	1.240	1.203	++		Ubaté (Cundinamarca)	900	900	900	+	
Buenaventura (Valle del Cauca)	1.200	1.240	1.213	n.d.		Villavicencio, CAV	940	1.340	1.140	-	
Cali, Cavasa	1.100	1.500	1.275	+++		<b>Papa ICA-Huila</b>					
Cali, Santa Helena	1.000	1.200	1.077	-		Bucaramanga, Centroabastos	1.200	1.320	1.233	+	
Carmen de Viboral (Antioquia)	1.300	1.400	1.375	++		Cúcuta, Cenabastos	1.000	1.080	1.055	+	
Cartago (Valle del Cauca)	1.100	1.200	1.143	++		Pasto (Nariño)	840	1.000	928	++	
El Santuario (Antioquia)	1.200	1.500	1.338	+		<b>Papa Morasurco</b>					
Ipiales (Nariño)	900	1.000	925	++		Pasto (Nariño)	800	1.000	892	+	
La Ceja (Antioquia)	1.167	1.500	1.363	++		<b>Papa nevada</b>					
La Unión (Antioquia)	1.200	1.350	1.288	+		Cali, Cavasa	1.400	1.500	1.450	+	
Manizales (Caldas)	1.000	1.080	1.033	+		Carmen de Viboral (Antioquia)	1.300	1.400	1.350	-	
Marinilla (Antioquia)	1.250	1.400	1.325	++		Cartago (Valle del Cauca)	1.500	1.538	1.513	+	
Medellín, Central						El Santuario (Antioquia)	1.200	1.350	1.288	+	
Mayorista de Antioquia	1.260	1.450	1.301	+		Marinilla (Antioquia)	1.200	1.300	1.253	-	
Medellín, Coomerca	1.150	1.300	1.241	+		Medellín, Central					
Montería (Córdoba)	1.300	1.600	1.437	+		Mayorista de Antioquia	1.200	1.400	1.293	+	
Palmira (Valle del Cauca)	1.060	1.160	1.110	++		Medellín, Coomerca	1.200	1.300	1.252	-	
Pasto (Nariño)	860	960	913	++		Peñol (Antioquia)	1.156	1.313	1.237	-	
Peñol (Antioquia)	1.350	1.406	1.381	++		Pereira, La 41	1.600	1.625	1.617	-	
Pereira, La 41	1.120	1.160	1.140	++		Pereira, Mercasa	1.563	1.625	1.596	-	
						Rionegro (Antioquia)	1.200	1.400	1.298	-	



**Cuadro 3. Mercados mayoristas. Precios de venta de tubérculos, raíces y plátanos (continuación)**  
**2014 - 2015 (27 de diciembre al 2 de enero)**

Productos y mercados	Pesos por kilogramo				Tenden- cia	Productos y mercados	Pesos por kilogramo				Tenden- cia
	Mínimo	Máximo	Medio				Mínimo	Máximo	Medio		
<b>Papa nevada (continuación)</b>						<b>Papa suprema (continuación)</b>					
San Vicente (Antioquia)	1.219	1.313	1.266	+++		Cúcuta, Cenabastos	900	1.100	1.000	+++	
<b>Papa parda para lavar</b>						Ibagué, Plaza La 21	1.200	1.260	1.209	+	
Sincelejo (Sucre)	940	1.140	1.092	+		Ipiales (Nariño)	850	900	881	++	
<b>Papa parda pastusa</b>						Neiva, Surabastos	1.160	1.240	1.213	++	
Armenia, Mercar	1.200	1.240	1.213	+++		Palmira (Valle del Cauca)	1.040	1.160	1.100	++	
Bogotá, D.C., Corabastos	1.200	1.360	1.294	+		Pamplona (Norte de Santander)	900	1.000	979	++	
Bucaramanga, Centroabastos	1.200	1.300	1.223	++		Pasto (Nariño)	800	960	900	++	
Bucaramanga, Mercados del centro	1.300	1.300	1.300	+		Popayán (Cauca)	840	880	857	-	
Cali, Cavasa	1.160	1.160	1.160	+		San Gil (Santander)	960	1.100	1.030	++	
Cali, Santa Helena	1.000	1.100	1.050	n.d.		Socorro (Santander)	1.100	1.100	1.100	++	
Cartago (Valle del Cauca)	1.120	1.140	1.133	++		Sogamoso (Boyacá)	800	840	820	-	
Chiquinquirá (Boyacá)	1.000	1.000	1.000	+++		Tuluá (Valle del Cauca)	1.140	1.260	1.190	++	
Cúcuta, Cenabastos	1.060	1.200	1.138	+++		Tunja (Boyacá)	900	900	900	+	
Duitama (Boyacá)	760	780	770	-		Ubaté (Cundinamarca)	900	1.000	950	+	
Ipiales (Nariño)	900	930	915	++		Villavicencio, CAV	1.160	1.260	1.196	++	
Neiva, Surabastos	1.160	1.200	1.180	++		<b>Papa tocarreña</b>					
Pamplona (Norte de Santander)	1.200	1.300	1.229	+++		Sogamoso (Boyacá)	1.000	1.060	1.030	--	
Pasto (Nariño)	860	1.040	947	++		Tunja (Boyacá)	1.000	1.060	1.030	+	
Pereira, La 41	1.040	1.040	1.040	++		Ubaté (Cundinamarca)	1.000	1.100	1.050	+	
Pereira, Mercasa	960	1.200	1.065	++		<b>Papa única</b>					
Popayán (Cauca)	860	1.240	1.043	++		Barranquilla, Barranquillita	960	1.000	980	=	
San Gil (Santander)	1.000	1.200	1.117	++		Barranquilla, Granabastos	940	1.060	1.001	+	
Socorro (Santander)	1.200	1.200	1.200	++		Bogotá, D.C., Corabastos	940	1.100	1.032	++	
Sogamoso (Boyacá)	900	960	930	-		Bucaramanga, Centroabastos	960	1.000	993	+	
Tunja (Boyacá)	960	1.000	980	+		Bucaramanga, Mercados del centro	1.100	1.100	1.100	++	
Ubaté (Cundinamarca)	1.200	1.200	1.200	++		Buenaventura (Valle del Cauca)	1.100	1.120	1.107	++	
<b>Papa Puracé</b>						Cali, Cavasa	960	1.200	1.093	+++	
La Unión (Antioquia)	1.050	1.100	1.083	++		Cartagena, Bazurto	1.100	1.200	1.156	++	
Montería (Córdoba)	1.511	1.667	1.600	+		Cartago (Valle del Cauca)	1.120	1.200	1.170	++	
<b>Papa roja peruana</b>						Cúcuta, Cenabastos	900	1.000	971	+	
Ipiales (Nariño)	800	900	838	++		Duitama (Boyacá)	560	580	570	-	
<b>Papa rubí</b>						Ipiales (Nariño)	750	800	788	+++	
Bogotá, D.C., Corabastos	900	1.000	948	+		Manizales (Caldas)	1.000	1.080	1.020	++	
Pereira, La 41	1.040	1.140	1.100	++		Neiva, Surabastos	1.000	1.160	1.060	++	
Pereira, Mercasa	1.040	1.160	1.087	++		Pamplona (Norte de Santander)	1.000	1.000	1.000	++	
<b>Papa R-12 negra</b>						Pasto (Nariño)	780	860	810	++	
Armenia, Mercar	1.200	1.200	1.200	+++		Pereira, La 41	1.000	1.100	1.040	++	
Bogotá, D.C., Corabastos	960	1.100	1.010	-		Pereira, Mercasa	920	1.120	1.023	++	
Bucaramanga, Centroabastos	1.000	1.100	1.043	+		Popayán (Cauca)	780	1.080	927	-	
Cali, Cavasa	1.000	1.320	1.160	+		Sogamoso (Boyacá)	800	800	800	=	
Cartago (Valle del Cauca)	1.100	1.180	1.140	++		Tuluá (Valle del Cauca)	1.120	1.160	1.140	n.d.	
Manizales (Caldas)	1.000	1.080	1.033	+		Tunja (Boyacá)	800	800	800	=	
Medellín, Central						Valledupar, Mercabastos	1.100	1.200	1.147	++	
Mayorista de Antioquia	1.224	1.306	1.290	+		Valledupar, Mercado Nuevo	1.100	1.200	1.147	++	
Neiva, Surabastos	1.120	1.160	1.140	n.d.		<b>Plátano comino</b>					
Ubaté (Cundinamarca)	1.100	1.100	1.100	+		Medellín, Central					
Villavicencio, CAV	1.100	1.100	1.100	n.d.		Mayorista de Antioquia	800	900	850	=	
<b>Papa R-12 roja</b>						Rionegro (Antioquia)	880	950	907	-	
Barranquilla, Barranquillita	1.160	1.200	1.180	++		<b>Plátano dominico hartón maduro</b>					
Barranquilla, Granabastos	1.140	1.200	1.166	+		Manizales (Caldas)	800	900	833	=	
Bogotá, D.C., Corabastos	800	900	883	+		Pereira, Mercasa	700	800	733	-	
Pereira, Mercasa	1.000	1.160	1.080	+		<b>Plátano dominico hartón verde</b>					
Sogamoso (Boyacá)	800	800	800	-		Armenia, Retiro	630	680	656	+	
Tunja (Boyacá)	840	860	850	+		Cartago (Valle del Cauca)	800	900	833	-	
<b>Papa sabanera</b>						La Virginia (Risaralda)	280	320	300	+	
Bogotá, D.C., Corabastos	1.500	1.600	1.550	-		Manizales (Caldas)	800	900	833	=	
<b>Papa San Félix</b>						Pereira, La 41	800	900	850	=	
Manizales (Caldas)	1.333	1.467	1.411	+		Pereira, Mercasa	700	800	733	-	
<b>Papa superior</b>						<b>Plátano dominico verde</b>					
Bogotá, D.C., Corabastos	1.100	1.300	1.228	+		Medellín, Central					
Tunja (Boyacá)	900	960	935	+		Mayorista de Antioquia	700	800	725	=	
Villavicencio, CAV	1.200	1.300	1.279	+		Medellín, Coomerca	700	750	735	-	
<b>Papa suprema</b>						Santa Bárbara (Antioquia)	600	750	675	+++	
Armenia, Mercar	1.160	1.200	1.193	+++		Sonsón (Antioquia)	1.000	1.100	1.025	=	
Bogotá, D.C., Corabastos	1.000	1.200	1.132	++		Yarumal (Antioquia)	500	600	525	-	
Bucaramanga, Centroabastos	1.100	1.200	1.143	++		<b>Plátano guineo</b>					
Bucaramanga, Mercados del centro	1.300	1.360	1.330	+		Armenia, Mercar	550	600	592	++	
Buenaventura (Valle del Cauca)	1.200	1.240	1.213	++		Armenia, Retiro	330	380	353	+	
Cali, Cavasa	1.100	1.300	1.200	+++		Bogotá, D.C., Corabastos	1.000	1.200	1.054	+	
Cali, Santa Helena	1.040	1.200	1.103	+		Cartago (Valle del Cauca)	500	700	600	+	
Chiquinquirá (Boyacá)	900	900	900	+++		Cúcuta, Cenabastos	250	333	292	--	
						Ibagué, Plaza La 21	800	800	800	=	
						La Ceja (Antioquia)	400	450	413	n.d.	
						La Virginia (Risaralda)	330	350	339	+	
						Manizales (Caldas)	500	500	500	=	

**Cuadro 3. Mercados mayoristas. Precios de venta de tubérculos, raíces y plátanos (conclusión)  
2014 - 2015 (27 de diciembre al 2 de enero)**

Productos y mercados	Pesos por kilogramo				Tenden- cia	Productos y mercados	Pesos por kilogramo				Tenden- cia
	Mínimo	Máximo	Medio				Mínimo	Máximo	Medio		
<b>Plátano guineo (continuación)</b>						<b>Plátano hartón verde ecuatoriano</b>					
Medellín, Central					-	Ipiales (Nariño)	667	833	789	-	
Mayorista de Antioquia	700	900	755		-	Pasto (Nariño)	733	833	800	-	
Medellín, Coomerca	700	800	763		-	<b>Plátano hartón verde llanero</b>					
Neiva, Surabastos	1.000	1.000	1.000		=	Bogotá, D.C., Corabastos	1.091	1.182	1.136	-	
Peñol (Antioquia)	467	500	480		-	<b>Ulluco</b>					
Pereira, La 41	560	700	615		=	Buenaventura (Valle del Cauca)	2.000	2.200	2.133	-	
Rionegro (Antioquia)	600	700	616		-	Cali, Cavasa	1.167	1.333	1.234	+	
Santa Bárbara (Antioquia)	400	400	400	+++		Ipiales (Nariño)	1.500	1.500	1.500	-	
Sonsón (Antioquia)	250	250	250	=		Pasto (Nariño)	1.000	1.250	1.110	+	
Tuluá (Valle del Cauca)	500	600	533	=		Popayán (Cauca)	1.067	1.100	1.075	+	
Tunja (Boyacá)	533	533	533	=		Tuluá (Valle del Cauca)	1.250	1.333	1.278	=	
Villavicencio, CAV	1.333	1.333	1.333	=		<b>Yuca chirosa</b>					
Yarumal (Antioquia)	533	600	556	++		Buenaventura (Valle del Cauca)	1.000	1.040	1.013	+++	
<b>Plátano hartón maduro</b>						Ibagué, Plaza La 21	833	1.500	1.174	+++	
Armenia, Mercar	850	900	869	+		La Ceja (Antioquia)	1.200	1.400	1.300	++	
Bogotá, D.C., Corabastos	1.000	1.100	1.029	-		Medellín, Coomerca	1.000	1.080	1.040	+	
Cúcuta, Cenabastos	1.111	1.190	1.151	-		Montería (Córdoba)	750	1.000	860	+++	
Ibagué, Plaza La 21	783	1.200	948	-		Rionegro (Antioquia)	700	1.350	1.041	+	
Ipiales (Nariño)	667	833	789	-		<b>Yuca criolla</b>					
La Virginia (Risaralda)	270	270	270	n.d.		Barranquilla, Barranquillita	750	800	775	=	
Medellín, Central						Barranquilla, Granabastos	825	875	863	=	
Mayorista de Antioquia	1.000	1.200	1.075	=		Bucaramanga, Centroabastos	952	1.190	1.071	+++	
Neiva, Surabastos	900	950	919	+		Bucaramanga, Mercados del centro	952	952	952	++	
Pereira, Mercasa	700	800	733	-		Cartagena, Bazarito	833	917	869	++	
Tunja (Boyacá)	900	1.000	950	--		Cartago (Valle del Cauca)	800	920	847	++	
<b>Plátano hartón verde</b>						Chiquinquirá (Boyacá)	933	1.000	967	+	
Armenia, Mercar	850	900	875	+		Cúcuta, Cenabastos	824	952	902	+	
Armenia, Retiro	690	750	716	+		Medellín, Central					
Barranquilla, Barranquillita	900	960	930	+		Mayorista de Antioquia	1.200	1.700	1.457	+++	
Bogotá, D.C., Corabastos	1.000	1.100	1.032	--		Medellín, Coomerca	1.040	1.600	1.456	++	
Bucaramanga, Centroabastos	1.200	1.360	1.304	++		Montería (Córdoba)	750	750	750	+	
Bucaramanga, Mercados del centro	1.120	1.200	1.160	-		Pamplona (Norte de Santander)	833	905	869	+++	
Buenaventura (Valle del Cauca)	1.067	1.067	1.067	=		San Gil (Santander)	300	600	400	+	
Cali, Cavasa	950	950	950	=		Sincelejo (Sucre)	625	875	704	++	
Cali, Santa Helena	900	950	942	+		Socorro (Santander)	480	480	480	++	
Cartagena, Bazarito	900	990	953	+		Tunja (Boyacá)	1.120	1.200	1.160	++	
Chiquinquirá (Boyacá)	900	1.250	1.057	-		Valledupar, Mercabastos	750	875	779	++	
Cúcuta, Cenabastos	1.111	1.270	1.190	+		Valledupar, Mercado Nuevo	750	800	767	+	
Duitama (Boyacá)	780	800	790	+		<b>Yuca ICA</b>					
Ibagué, Plaza La 21	783	1.200	948	-		Armenia, Mercar	720	800	750	++	
La Ceja (Antioquia)	900	1.100	1.000	-		Armenia, Retiro	560	800	671	+++	
La Virginia (Risaralda)	315	346	327	+		Cali, Cavasa	800	880	870	++	
Medellín, Central						Cali, Santa Helena	680	760	710	+	
Mayorista de Antioquia	1.000	1.200	1.075	-		Manizales (Caldas)	1.000	1.280	1.153	+++	
Medellín, Coomerca	800	900	859	-		Medellín, Central					
Montería (Córdoba)	500	625	566	--		Mayorista de Antioquia	880	1.300	1.115	+++	
Neiva, Surabastos	900	950	919	+		Palmira (Valle del Cauca)	800	880	840	++	
Palmira (Valle del Cauca)	900	900	900	=		Pasto (Nariño)	714	857	804	++	
Pamplona (Norte de Santander)	778	844	807	+		Pereira, La 41	720	720	720	+	
Pereira, La 41	800	900	850	=		Pereira, Mercasa	720	800	760	+	
Pereira, Mercasa	700	800	733	-		Popayán (Cauca)	533	567	542	--	
Popayán (Cauca)	800	800	800	+		Tuluá (Valle del Cauca)	560	600	573	++	
Rionegro (Antioquia)	950	1.100	1.028	-		<b>Yuca llanera</b>					
San Gil (Santander)	640	800	693	+		Bogotá, D.C., Corabastos	1.000	1.333	1.151	+	
Santa Bárbara (Antioquia)	1.000	1.000	1.000	=		Duitama (Boyacá)	733	733	733	+	
Sincelejo (Sucre)	900	1.140	1.045	-		Neiva, Surabastos	1.400	1.400	1.400	+	
Socorro (Santander)	640	640	640	++		San Gil (Santander)	952	1.190	1.032	+++	
Sogamoso (Boyacá)	760	1.136	947	-		Sogamoso (Boyacá)	833	833	833	=	
Tuluá (Valle del Cauca)	900	1.000	938	--		Ubaté (Cundinamarca)	1.120	1.120	1.120	n.d.	
Tunja (Boyacá)	900	1.000	950	=		Villavicencio, CAV	833	933	927	++	
Ubaté (Cundinamarca)	1.389	1.389	1.389	n.d.							
Valledupar, Mercabastos	900	990	929	-							
Valledupar, Mercado Nuevo	900	960	940	+							
Villavicencio, CAV	960	1.040	1.000	+							

**Tendencias:**

- (---) Variación mayor al -20 %  
 (--) Variación entre -10 % y -20 %  
 (-) Variación entre 0 % y -10 %

- (=) Variación igual a 0 %  
 (+) Variación entre 0 % y 10 %  
 (+) Variación entre 10 % y 20 %  
 (+++) Variación mayor al 20 %  
 (n.d.) No determinado

## Granos, carnes y procesados

### Descendieron las cotizaciones de los huevos

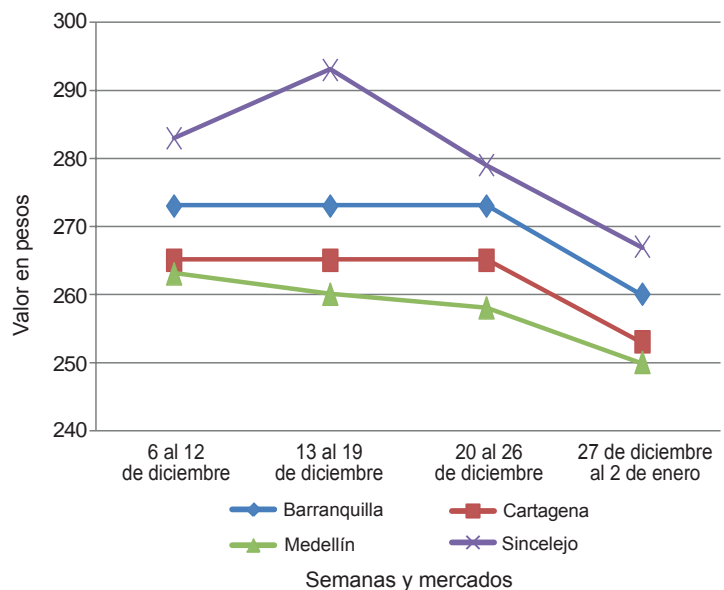
Durante la presente semana bajaron los precios de los huevos rojos B, A, AA y extra. En el caso del huevo rojo AA el descenso se presentó en quince de los veinticinco mercados donde se negoció. Los comerciantes afirman que esta situación obedeció a la mayor oferta desde las diferentes granjas avícolas ubicadas en Pradera (Valle del Cauca), Los Santos (Santander) y Baranoa (Atlántico). En Barranquilla y Pasto, por ejemplo, la unidad se transó a \$245 y a \$248, un 6,63 % menos, respectivamente.

De la misma forma, bajaron las cotizaciones del queso costeño en diez de los veinticuatro mercados donde se comercializó. Según los informantes esta situación obedeció a una mayor oferta proveniente de Magangué (Bolívar) y Buenavista (Sucre).

En contraste, aumentó el precio del cuchuco de maíz en cinco de los diez mercados donde se vendió a lo largo de la semana como resultado de una menor oferta. Por su parte, la cotización de la lenteja importada subió en trece de los treinta y tres mercados donde se vendió, situación que según los comerciantes se debió a que se incrementó la demanda en los mercados de Bucaramanga.

De igual manera, se presentó un incremento en las cotizaciones del arroz de primera debido a finalizaron las cosechas en los departamentos de Bolívar, Córdoba y Sucre, así como desde Los llanos Orientales y Santander. Esta tendencia al alza se registró en dieciocho de los treinta mercados donde se negoció.

Gráfico 7. Comportamiento de los precios del huevo rojo AA 2014 - 2015 (6 de diciembre al 2 de enero)



Fuente: SIPSA-DANE.

Cuadro 4. Mercados mayoristas. Precios de venta de granos y cereales 2014 - 2015 (27 de diciembre al 2 de enero)

Productos y mercados	Pesos por kilogramo			Tendencia
	Mínimo	Máximo	Medio	
<b>Arroz blanco importado</b>				
Pasto (Nariño)	2.111	2.178	2.141	+
<b>Arroz de primera</b>				
Armenia, Mercar	2.320	2.400	2.360	+
Barranquilla, Barranquillita	2.222	2.356	2.294	=
Barranquilla, Granabastos	2.400	2.422	2.406	=
Bogotá, D.C., Corabastos	2.290	2.400	2.330	+
Bogotá, D.C., Paloquemao	2.240	2.480	2.340	-
Bogotá, D.C., Plaza España	2.240	2.400	2.347	=
Bucaramanga, Mercados del centro	2.360	2.456	2.419	+
Buenaventura (Valle del Cauca)	2.360	2.520	2.427	+
Cali, La Floresta	2.100	2.400	2.240	=
Cali, Siloé	2.060	2.600	2.320	+
Cartagena, Bazurto	2.356	2.400	2.389	=
Cúcuta, Cenabastos	2.100	2.133	2.122	=
Cúcuta, La Nueva Sexta	2.067	2.133	2.089	=
Manizales (Caldas)	2.560	2.560	2.560	+
Medellín, Central				
Mayorista de Antioquia	2.760	2.960	2.910	+++
Medellín, Coomerca	2.720	2.800	2.780	++
Medellín, Placita de Flórez	2.800	2.880	2.820	+++
Montería (Córdoba)	2.444	2.556	2.511	+
Neiva, Surabastos	2.400	2.400	2.400	=
Pamplona (Norte de Santander)	2.067	2.067	2.067	=
Pasto (Nariño)	2.060	2.440	2.216	+
Popayán (Cauca)	1.900	1.920	1.913	+
Sincelejo (Sucre)	2.220	2.400	2.314	+
Tuluá (Valle del Cauca)	1.880	2.360	2.135	=

Productos y mercados	Pesos por kilogramo			Tendencia
	Mínimo	Máximo	Medio	
<b>Arroz de primera (continuación)</b>				
Tunja (Boyacá)	2.200	2.300	2.247	+
Vallédupar, Mercado Nuevo	2.200	2.300	2.247	+
Villavicencio, CAV	2.240	2.320	2.260	-
<b>Arroz de segunda</b>				
Barranquilla, Barranquillita	2.067	2.111	2.094	=
Barranquilla, Granabastos	2.156	2.178	2.167	=
Cartago (Valle del Cauca)	2.200	2.208	2.204	+
Pereira, Mercasa	2.260	2.520	2.390	+
Sincelejo (Sucre)	1.956	2.111	2.017	+
<b>Arroz excelso</b>				
Barranquilla, Barranquillita	2.272	2.312	2.292	=
Barranquilla, Granabastos	2.280	2.328	2.308	=
Bucaramanga, Centroabastos	2.272	2.400	2.357	=
Ibagué, Plaza La 21	2.060	2.140	2.100	=
Montería (Córdoba)	2.560	2.640	2.620	=
Sincelejo (Sucre)	2.280	2.640	2.486	++
Vallédupar, Mercado Nuevo	2.560	2.640	2.587	+
<b>Arroz sopa cristal</b>				
Bogotá, D.C., Plaza España	1.520	1.520	1.520	+
Bucaramanga, Centroabastos	1.280	1.368	1.309	=
Bucaramanga, Mercados del centro	1.360	1.520	1.440	++
Montería (Córdoba)	1.440	1.460	1.445	=
<b>Arveja amarilla seca importada</b>				
Bucaramanga, Centroabastos	1.500	1.600	1.567	=



**Cuadro 4. Mercados mayoristas. Precios de venta de granos y cereales (conclusión)  
2014 - 2015 (27 de diciembre al 2 de enero)**

Productos y mercados	Pesos por kilogramo				Tenden- cia	Productos y mercados	Pesos por kilogramo				Tenden- cia
	Mínimo	Máximo	Medio				Mínimo	Máximo	Medio		
<b>Frijol Zaragoza (continuación)</b>						<b>Maíz amarillo trillado</b>					
Valledupar, Mercado Nuevo	4.500	4.500	4.500		-	Armenia, Mercar	900	900	900		-
<b>Garbanzo importado</b>						Barranquilla, Barranquillita	1.188	1.225	1.209		=
Armenia, Mercar	2.982	3.172	3.077		=	Barranquilla, Granabastos	1.200	1.250	1.228		=
Bogotá, D.C., Corabastos	3.280	3.400	3.360		-	Cali, La Floresta	1.300	1.300	1.300		=
Bogotá, D.C., Paloquemao	4.000	4.480	4.160		-	Cali, Santa Helena	1.300	1.300	1.300		+
Bogotá, D.C., Plaza España	4.000	4.080	4.027		+	Cali, Siloé	1.300	1.300	1.300		-
Bucaramanga, Centroabastos	3.000	3.000	3.000		=	Cartagena, Bazurto	1.350	1.400	1.383		+
Bucaramanga, Mercados del centro	3.000	3.000	3.000		+	Medellín, Central					
Cúcuta, Cenabastos	3.800	3.840	3.813		+	Mayorista de Antioquia	1.200	1.300	1.267		=
Cúcuta, La Nueva Sexta	4.167	4.333	4.250		+	Medellín, Coomerca	1.300	1.300	1.300		=
Medellín, Central						Medellín, Placita de Flórez	1.200	1.400	1.300		=
Mayorista de Antioquia	2.640	3.840	2.960		=	Montería (Córdoba)	1.000	1.100	1.075		=
Medellín, Coomerca	3.920	4.040	3.990		=	Palmira (Valle del Cauca)	1.160	1.160	1.160		=
Medellín, Placita de Flórez	2.400	4.080	2.960		-	Pasto (Nariño)	1.520	1.560	1.547		=
Neiva, Surabastos	2.800	2.880	2.860		=	Pereira, Mercasa	990	1.200	1.117		=
Pamplona (Norte de Santander)	2.640	2.640	2.640		+	Sincelejo (Sucre)	956	1.022	994		-
Pereira, Mercasa	2.400	3.080	2.740		=	Tuluá (Valle del Cauca)	1.120	1.140	1.133		-
Tunja (Boyacá)	3.200	3.400	3.267		-	Tunja (Boyacá)	800	832	821		-
Villavicencio, CAV	2.400	2.800	2.620		=	<b>Maíz blanco</b>					
<b>Lenteja importada</b>						<b>cáscara</b>					
Armenia, Mercar	2.727	2.731	2.729		=	Medellín, Central					
Barranquilla, Barranquillita	2.500	2.600	2.550		=	Mayorista de Antioquia	900	950	933		-
Barranquilla, Granabastos	2.530	2.590	2.558		=	San Vicente (Antioquia)	950	1.050	993		=
Bogotá, D.C., Corabastos	2.600	2.700	2.633		+	Tunja (Boyacá)	1.280	1.360	1.333		+
Bogotá, D.C., Paloquemao	2.960	3.040	3.020		-	<b>Maíz blanco</b>					
Bucaramanga, Centroabastos	2.600	2.700	2.650		=	<b>retrillado</b>					
Bucaramanga, Mercados del centro	2.640	2.700	2.670		+	Cartago (Valle del Cauca)	1.240	1.260	1.250		+
Buenaventura (Valle del Cauca)	2.560	2.640	2.587		+++	<b>Maíz blanco trillado</b>					
Cali, La Floresta	2.400	2.500	2.467		+	Armenia, Mercar	1.160	1.260	1.207		=
Cali, Siloé	2.600	2.880	2.740		+	Barranquilla, Barranquillita	1.175	1.200	1.191		=
Cartagena, Bazurto	2.500	2.800	2.650		-	Barranquilla, Granabastos	1.370	1.383	1.376		=
Cartago (Valle del Cauca)	2.560	2.800	2.680		+++	Bogotá, D.C., Corabastos	1.300	1.320	1.307		+
Cúcuta, Cenabastos	2.500	2.640	2.547		-	Bogotá, D.C., Paloquemao	1.440	1.440	1.440		=
Cúcuta, La Nueva Sexta	2.500	3.000	2.667		-	Bogotá, D.C., Plaza España	1.440	1.440	1.440		+
Ibagué, Plaza La 21	2.460	2.530	2.495		+	Cali, La Floresta	1.300	1.300	1.300		+
Manizales (Caldas)	2.555	2.863	2.731		=	Cali, Santa Helena	1.300	1.360	1.327		+
Medellín, Central						Cali, Siloé	1.300	1.400	1.350		+
Mayorista de Antioquia	2.800	3.180	2.915		=	Cartagena, Bazurto	1.550	1.600	1.567		-
Medellín, Coomerca	2.880	2.960	2.920		=	Cartago (Valle del Cauca)	1.160	1.200	1.180		+
Medellín, Placita de Flórez	2.000	2.800	2.293		-	Cúcuta, Cenabastos	1.370	1.500	1.430		=
Montería (Córdoba)	2.680	2.700	2.695		-	Cúcuta, La Nueva Sexta	1.417	1.500	1.472		=
Neiva, Surabastos	2.480	2.600	2.550		+	Manizales (Caldas)	1.120	1.200	1.173		=
Palmira (Valle del Cauca)	2.500	2.700	2.600		-	Medellín, Central					
Pamplona (Norte de Santander)	2.560	2.560	2.560		-	Mayorista de Antioquia	1.180	1.200	1.193		=
Pasto (Nariño)	2.240	2.480	2.373		+	Medellín, Coomerca	1.300	1.300	1.300		=
Pereira, Mercasa	2.376	2.920	2.699		=	Medellín, Placita de Flórez	1.200	1.400	1.300		=
Popayán (Cauca)	1.760	1.808	1.776		=	Montería (Córdoba)	1.060	1.100	1.090		=
Tuluá (Valle del Cauca)	2.400	2.640	2.560		=	Neiva, Surabastos	992	1.008	1.002		-
Tunja (Boyacá)	2.800	2.800	2.800		+	Palmira (Valle del Cauca)	1.160	1.160	1.160		=
Valledupar, Mercado Nuevo	2.500	3.000	2.833		=	Pereira, Mercasa	1.140	1.220	1.190		=
Villavicencio, CAV	3.043	3.348	3.196		+	Popayán (Cauca)	1.140	1.140	1.140		=
<b>Maíz amarillo cáscara</b>						Sincelejo (Sucre)	1.156	1.222	1.189		+
Bogotá, D.C., Corabastos	816	896	853		+	Tuluá (Valle del Cauca)	1.180	1.220	1.200		=
Bogotá, D.C., Paloquemao	1.040	1.120	1.100		+	Valledupar, Mercado Nuevo	1.200	1.200	1.200		=
Buenaventura (Valle del Cauca)	860	904	888		+	Villavicencio, CAV	1.280	1.360	1.320		=
Cali, Santa Helena	1.000	1.000	1.000		+	<b>Maíz enlatado</b>					
Cartago (Valle del Cauca)	900	1.000	950		-	Medellín, Central					
Manizales (Caldas)	920	1.000	949		=	Mayorista de Antioquia	7.041	9.681	8.410		=
Medellín, Central						<b>Maíz pira</b>					
Mayorista de Antioquia	1.000	1.100	1.067		=	Bogotá, D.C., Corabastos	1.720	1.800	1.747		--
Medellín, Coomerca	1.000	1.000	1.000		=	Bucaramanga, Centroabastos	2.190	2.190	2.190		=
Medellín, Placita de Flórez	1.000	1.000	1.000		=	Bucaramanga, Mercados del centro	2.381	2.548	2.464		=
Montería (Córdoba)	800	920	870		=	Cúcuta, Cenabastos	1.792	2.260	2.084		=
Pasto (Nariño)	750	775	763		=	Cúcuta, La Nueva Sexta	1.920	2.200	2.040		=
Sincelejo (Sucre)	867	911	883		+	Medellín, Central					
Sonsón (Antioquia)	850	900	867		-	Mayorista de Antioquia	2.000	2.800	2.330		-
Tuluá (Valle del Cauca)	1.000	1.080	1.040		-	Medellín, Coomerca	2.880	2.960	2.920		+
Valledupar, Mercado Nuevo	900	900	900		=	Medellín, Placita de Flórez	2.000	2.800	2.267		-
<b>Maíz amarillo cáscara importado</b>						Montería (Córdoba)	1.920	1.960	1.938		=
Medellín, Central						Villavicencio, CAV	2.261	2.609	2.522		=
Mayorista de Antioquia	840	850	847		=						

**Tendencias:**

(---) Variación mayor al -20 %  
(--) Variación entre -10 % y -20 %  
(-) Variación entre 0 % y -10 %

(=) Variación igual a 0 %

(+) Variación entre 0 % y 10 %

(+ +) Variación entre 10 % y 20 %

(+++) Variación mayor al 20 %

(n.d.) No determinado



**Cuadro 5. Mercados mayoristas. Precios de venta de huevos y lácteos (conclusión)**  
**2014 - 2015 (27 de diciembre al 2 de enero)**

Productos y mercados	Pesos por kilogramo				Tendencia	Productos y mercados	Pesos por kilogramo				Tendencia
	Mínimo	Máximo	Medio	Precios			Mínimo	Máximo	Medio	Precios	
<b>Queso Caquetá</b>						<b>Queso cuajada (continuación)</b>					
Buenaventura (Valle del Cauca)	10.000	10.000	10.000		-	Bogotá, D.C., Plaza Las Flores	6.400	6.600	6.467		-
Cali, Santa Helena	10.000	10.500	10.233		+	Bucaramanga, Mercados del centro	8.000	9.000	8.333		--
Cali, Siloé	9.500	10.000	9.750		+	Buenaventura (Valle del Cauca)	6.400	6.600	6.533		=
Palmira (Valle del Cauca)	9.600	9.600	9.600		=	Cali, Galeria Alameda	6.400	6.500	6.433		+
Popayán (Cauca)	8.000	8.300	8.150		=	Cali, La Floresta	6.000	6.200	6.100		+
Tuluá (Valle del Cauca)	9.000	9.200	9.100		+	Cali, Siloé	6.200	6.500	6.350		+
<b>Queso costeño</b>						Cúcuta, Cenabastos	8.500	9.000	8.750		=
Armenia, Mercar	8.000	8.000	8.000		-	Ibagué, Plaza La 21	8.400	8.400	8.400		=
Barranquilla, Barranquillita	7.800	8.000	7.900		-	Medellín, Central					
Barranquilla, Granabastos	8.200	8.400	8.300		-	Mayorista de Antioquia	7.700	8.400	8.033		=
Bogotá, D.C., Corabastos	9.600	10.000	9.700		-	Medellín, Coomerca	7.200	7.200	7.200		=
Bogotá, D.C., Paloquemao	9.500	9.500	9.500		+	Medellín, Placita de Flórez	7.500	7.500	7.500		=
Bogotá, D.C., Plaza Las Flores	9.000	9.000	9.000		=	Palmira (Valle del Cauca)	7.000	7.000	7.000		=
Bucaramanga, Mercados del centro	10.000	10.000	10.000		-	Popayán (Cauca)	6.400	6.400	6.400		=
Cali, Galeria Alameda	10.000	11.000	10.500		=	Popayán (Valle del Cauca)	6.000	6.400	6.133		=
Cali, La Floresta	9.500	9.600	9.550		-	Villavicencio, CAV	7.200	8.000	7.800		-
Cali, Siloé	9.500	10.000	9.750		+	<b>Queso doble crema</b>					
Cartagena, Bazurto	7.500	7.600	7.525		+	Armenia, Mercar	8.600	8.800	8.667		-
Cúcuta, Cenabastos	10.000	10.000	10.000		=	Bogotá, D.C., Corabastos	8.400	9.200	8.800		=
Ibagué, Plaza La 21	10.000	10.400	10.200		=	Bogotá, D.C., Paloquemao	8.000	8.400	8.267		=
Manizales (Caldas)	9.500	9.500	9.500		=	Bogotá, D.C., Plaza Las Flores	8.400	8.400	8.400		=
Medellín, Central						Bucaramanga, Mercados del centro	10.000	10.000	10.000		=
Mayorista de Antioquia	8.500	8.500	8.500		-	Buenaventura (Valle del Cauca)	7.400	7.600	7.533		=
Medellín, Coomerca	8.500	9.000	8.750		--	Cali, Galeria Alameda	9.000	10.000	9.500		=
Medellín, Placita de Flórez	9.000	9.000	9.000		-	Cali, La Floresta	8.500	8.500	8.500		+
Palmira (Valle del Cauca)	9.500	9.500	9.500		=	Cali, Santa Helena	8.500	8.600	8.550		+
Pereira, La 41	11.000	11.000	11.000		=	Cali, Siloé	8.000	8.300	8.150		+
Sincelejo (Sucre)	8.000	9.000	8.350		+	Cúcuta, Cenabastos	9.000	9.000	9.000		=
Valledupar, Mercado Nuevo	8.500	9.000	8.750		-	Ibagué, Plaza La 21	9.600	9.600	9.600		+
Villavicencio, CAV	8.600	9.000	8.800		=	Medellín, Central					
<b>Queso cuajada</b>						Mayorista de Antioquia	8.000	8.000	8.000		=
Armenia, Mercar	5.800	5.800	5.800		-	Palmira (Valle del Cauca)	9.000	9.000	9.000		=
Bogotá, D.C., Corabastos	8.000	8.000	8.000		=	Popayán (Cauca)	8.400	8.500	8.450		=
Bogotá, D.C., Paloquemao	7.600	8.000	7.867		+	Tuluá (Valle del Cauca)	8.800	9.000	8.900		=
						Villavicencio, CAV	8.800	8.800	8.800		=

Tendencias:  
(---) Variación mayor al -20 %  
(--) Variación entre -10 % y -20 %  
(-) Variación entre 0 % y -10 %

(=) Variación igual a 0 %  
(+) Variación entre 0 % y 10 %  
(+ +) Variación entre 10 % y 20 %  
(+++) Variación mayor al 20 %  
(n.d.) No determinado

**Cuadro 6. Mercados mayoristas. Precios de venta de carnes**  
**2014 - 2015 (27 de diciembre al 2 de enero)**

Productos y mercados	Pesos por kilogramo				Tendencia	Productos y mercados	Pesos por kilogramo				Tendencia
	Mínimo	Máximo	Medio	Precios			Mínimo	Máximo	Medio	Precios	
<b>Alas de pollo con costillar</b>						<b>Carne de cerdo, brazo con hueso (continuación)</b>					
Barranquilla, Barranquillita	3.300	3.400	3.375		=	Bogotá, D.C., Frigorífico Ble Ltda.	9.500	10.000	9.883		+
Barranquilla, Granabastos	3.400	3.700	3.567		=	Bogotá, D.C., Frigorífico Guadalupe	9.200	9.800	9.500		-
Bogotá, D.C., Frigorífico Ble Ltda.	2.600	3.000	2.908		+	Bogotá, D.C., Paloquemao	9.000	9.600	9.400		+
Bogotá, D.C., Frigorífico Guadalupe	2.000	2.000	2.000		-	Cartagena, Bazurto	7.500	7.500	7.500		=
Cali, Galeria Alameda	3.800	3.900	3.850		+	Cúcuta, Cenabastos	9.000	9.000	9.000		+
Cali, Santa Helena	4.200	4.400	4.267		+	Montería (Córdoba)	9.000	9.000	9.000		=
Cartagena, Bazurto	3.400	3.600	3.530		-	Sincelejo (Sucre)	7.000	8.000	7.250		=
Ibagué, Plaza La 21	3.600	4.400	4.133		-	Valledupar, Mercado Nuevo	9.000	10.000	9.333		=
Montería (Córdoba)	3.200	3.400	3.300		=	<b>Carne de cerdo, brazo sin hueso</b>					
Palmira (Valle del Cauca)	4.200	4.400	4.300		=	Armenia, Frigocafé	11.000	11.000	11.000		+
Sincelejo (Sucre)	3.600	3.600	3.600		=	Barranquilla, Barranquillita	10.400	10.400	10.400		=
Tuluá (Valle del Cauca)	4.000	5.000	4.667		+	Bogotá, D.C., Frigorífico Ble Ltda.	9.800	10.800	10.250		+
Valledupar, Mercado Nuevo	2.800	3.000	2.900		=	Bogotá, D.C., Frigorífico Guadalupe	10.000	10.600	10.400		-
Villavicencio, CAV	4.000	4.400	4.100		+	Bogotá, D.C., Paloquemao	10.000	11.000	10.333		-
<b>Alas de pollo sin costillar</b>						Buenaventura (Valle del Cauca)	11.000	11.000	11.000		=
Bogotá, D.C., Corabastos	4.000	4.500	4.300		+	Cali, Santa Helena	9.500	9.500	9.500		+
Bogotá, D.C., Frigorífico Ble Ltda.	4.800	5.000	4.933		=	Cartagena, Bazurto	10.500	10.500	10.500		=
Bogotá, D.C., Frigorífico Guadalupe	5.000	5.000	5.000		+	Ibagué, Frigorífico Carlina	11.000	11.000	11.000		=
Bogotá, D.C., Paloquemao	5.200	6.000	5.800		+	Ibagué, Plaza La 21	11.000	12.000	11.600		=
Bucaramanga, Frigoríficos	4.200	5.300	4.567		+	Medellín, Central					
Cúcuta, Cenabastos	3.700	3.740	3.713		--	Mayorista de Antioquia	9.000	10.000	9.400		=
Medellín, Central						Montería (Córdoba)	12.000	12.000	12.000		=
Mayorista de Antioquia	3.000	5.400	4.425		=	Palmira (Valle del Cauca)	10.400	10.400	10.400		=
Neiva, Surabastos	3.600	4.000	3.750		-	Pasto (Nariño)	10.500	12.000	11.333		=
<b>Carne de cerdo, brazo con hueso</b>						Pereira, La 41	11.000	11.000	11.000		+
Armenia, Frigocafé	9.600	9.600	9.600		+	Popayán (Cauca)	10.000	10.000	10.000		=
Barranquilla, Barranquillita	7.800	8.400	8.100		=	Sincelejo (Sucre)	9.000	10.000	9.750		=











**Cuadro 6. Mercados mayoristas. Precios de venta de carnes (conclusión)  
2014 - 2015 (27 de diciembre al 2 de enero)**

Productos y mercados	Pesos por kilogramo				Tenden- cia	Productos y mercados	Pesos por kilogramo				Tenden- cia
	Mínimo	Máximo	Medio	Precios			Mínimo	Máximo	Medio	Precios	
<b>Carne de res, sobrebarriga (continuación)</b>						<b>Pierna pernil con rabadilla (continuación)</b>					
Valledupar, Mercado Nuevo	9.000	10.000	9.500	=		Medellín, Coomerca	3.600	3.800	3.750	=	
Villavicencio, CAV	8.000	8.000	8.000	=		Montería (Córdoba)	3.000	3.400	3.200	=	
<b>Menudencias de pollo</b>						Palmira (Valle del Cauca)	4.600	4.600	4.600	=	
Armenia, Mercar	1.400	1.600	1.500	-		Pasto (Nariño)	3.600	4.000	3.800	=	
Cúcuta, Cenabastos	500	500	500	=		Sincelejo (Sucre)	4.000	4.000	4.000	=	
Ibagué, Frigorífico Carlina	1.200	1.200	1.200	=		Tuluá (Valle del Cauca)	4.600	5.400	4.933	=	
Ibagué, Plaza La 21	1.000	1.400	1.133	+		Villavicencio, CAV	4.900	5.100	5.000	-	
Montería (Córdoba)	1.000	1.100	1.067	=		<b>Pierna pernil sin rabadilla</b>					
Neiva, Surabastos	1.000	1.000	1.000	=		Bogotá, D.C., Corabastos	5.600	6.000	5.867	+	
Pasto (Nariño)	1.000	1.000	1.000	=		Bogotá, D.C., Frigorífico Ble Ltda.	6.000	6.700	6.400	-	
Popayán (Cauca)	900	900	900	=		Bogotá, D.C., Frigorífico Guadalupe	5.600	6.000	5.850	+	
Villavicencio, CAV	500	1.000	875	--		Bucaramanga, Frigoríficos	5.000	6.300	5.567	=	
<b>Muslos de pollo con rabadilla</b>						Cúcuta, Cenabastos	5.000	5.100	5.067	+	
Medellín, Coomerca	5.000	5.200	5.100	-		Neiva, Surabastos	5.400	5.600	5.550	+	
Valledupar, Mercado Nuevo	2.600	3.100	2.850	+		<b>Piernas de pollo</b>					
<b>Muslos de pollo sin rabadilla</b>						Armenia, Mercar	6.000	6.400	6.200	=	
Bogotá, D.C., Corabastos	5.600	6.000	5.800	+		Bogotá, D.C., Corabastos	6.400	6.600	6.467	+	
Bogotá, D.C., Frigorífico Ble Ltda.	5.600	6.400	6.050	+		Bogotá, D.C., Frigorífico Ble Ltda.	7.200	7.700	7.513	-	
Bogotá, D.C., Frigorífico Guadalupe	5.500	6.000	5.825	+		Bogotá, D.C., Frigorífico Guadalupe	6.000	6.200	6.100	+	
Bogotá, D.C., Paloquemao	7.000	7.400	7.150	+		Bogotá, D.C., Paloquemao	7.000	7.600	7.450	+	
Bucaramanga, Frigoríficos	4.800	6.600	5.533	=		Bucaramanga, Frigoríficos	5.150	7.150	6.100	=	
Medellín, Central						Cartagena, Bazurto	6.700	6.820	6.773	=	
Mayorista de Antioquia	6.400	6.500	6.450	=		Cúcuta, Cenabastos	6.800	6.800	6.800	+	
<b>Pechuga de pollo</b>						Medellín, Central					
Armenia, Mercar	6.600	7.000	6.800	-		Mayorista de Antioquia	5.800	6.800	6.350	=	
Barranquilla, Barranquillita	7.000	7.200	7.075	=		Medellín, Coomerca	5.000	5.200	5.100	-	
Barranquilla, Granabastos	6.800	7.100	6.967	-		Montería (Córdoba)	6.000	6.200	6.133	=	
Bogotá, D.C., Corabastos	7.000	7.400	7.133	-		Pasto (Nariño)	4.000	5.000	4.600	=	
Bogotá, D.C., Frigorífico Ble Ltda.	8.400	8.800	8.500	+		Tuluá (Valle del Cauca)	6.000	6.600	6.200	=	
Bogotá, D.C., Frigorífico Guadalupe	7.500	8.000	7.825	+		Valledupar, Mercado Nuevo	6.700	6.700	6.700	+	
Bogotá, D.C., Paloquemao	8.000	8.600	8.250	+		<b>Pollo entero congelado sin vísceras</b>					
Bucaramanga, Frigoríficos	6.400	7.500	6.967	=		Barranquilla, Barranquillita	4.300	4.500	4.400	=	
Buenaventura (Valle del Cauca)	6.800	7.000	6.933	=		Barranquilla, Granabastos	4.300	4.600	4.467	=	
Cali, Galería Alameda	7.200	7.600	7.400	+		Bucaramanga, Frigoríficos	4.900	5.000	4.933	=	
Cali, Santa Helena	7.200	7.400	7.267	+		Cali, Galería Alameda	5.200	5.600	5.400	+	
Cartagena, Bazurto	6.900	7.007	6.961	-		Cali, Santa Helena	5.000	5.200	5.133	+	
Cúcuta, Cenabastos	6.300	6.500	6.367	-		Cartagena, Bazurto	4.200	4.464	4.305	-	
Ibagué, Frigorífico Carlina	7.700	7.700	7.700	=		Medellín, Central					
Ibagué, Plaza La 21	8.000	8.000	8.000	+		Mayorista de Antioquia	5.000	5.300	5.125	=	
Manizales (Caldas)	7.000	7.600	7.300	=		Montería (Córdoba)	4.000	4.200	4.100	=	
Medellín, Central						Popayán (Cauca)	5.200	5.200	5.200	-	
Mayorista de Antioquia	7.400	7.700	7.600	=		Valledupar, Mercado Nuevo	4.200	4.300	4.250	=	
Medellín, Coomerca	6.800	7.000	6.950	=		<b>Pollo entero fresco con vísceras</b>					
Montería (Córdoba)	7.000	7.000	7.000	=		Ibagué, Plaza La 21	5.000	5.400	5.267	-	
Neiva, Surabastos	7.600	7.800	7.650	+		<b>Pollo entero fresco sin vísceras</b>					
Palmira (Valle del Cauca)	8.000	8.000	8.000	=		Armenia, Mercar	4.900	5.400	5.167	=	
Pasto (Nariño)	8.000	9.000	8.467	+		Bogotá, D.C., Corabastos	5.400	6.000	5.633	-	
Popayán (Cauca)	8.000	8.000	8.000	-		Bogotá, D.C., Frigorífico Ble Ltda.	5.800	6.000	5.963	-	
Sincelejo (Sucre)	7.400	7.800	7.550	-		Bogotá, D.C., Frigorífico Guadalupe	5.000	5.400	5.250	-	
Tuluá (Valle del Cauca)	7.600	8.000	7.867	=		Bogotá, D.C., Paloquemao	6.400	6.400	6.400	=	
Valledupar, Mercado Nuevo	6.000	6.300	6.150	=		Bucaramanga, Frigoríficos	4.900	5.000	4.933	=	
Villavicencio, CAV	7.400	7.800	7.550	+		Cúcuta, Cenabastos	5.000	5.050	5.033	+	
<b>Pierna pernil con rabadilla</b>						Ibagué, Frigorífico Carlina	5.500	5.500	5.500	=	
Armenia, Mercar	3.800	4.400	4.067	=		Ibagué, Plaza La 21	6.000	6.000	6.000	+	
Barranquilla, Barranquillita	3.200	3.400	3.350	=		Pasto (Nariño)	4.400	5.400	5.000	+	
Barranquilla, Granabastos	3.400	3.600	3.500	=		Sincelejo (Sucre)	4.800	5.000	4.950	+	
Bucaramanga, Frigoríficos	3.600	4.700	4.067	=		Tuluá (Valle del Cauca)	5.400	6.000	5.700	=	
Buenaventura (Valle del Cauca)	4.000	5.000	4.333	+		Villavicencio, CAV	5.100	5.300	5.200	-	
Cali, Galería Alameda	4.400	4.400	4.400	+		<b>Rabadillas de pollo</b>					
Cali, Santa Helena	4.800	4.800	4.800	+		Bucaramanga, Frigoríficos	1.850	1.850	1.850	=	
Cartagena, Bazurto	3.780	4.180	3.990	+		Cúcuta, Cenabastos	1.650	2.000	1.767	--	
Cúcuta, Cenabastos	3.400	3.700	3.533	-		Manizales (Caldas)	1.500	1.500	1.500	=	
Ibagué, Plaza La 21	5.200	6.000	5.733	+		Montería (Córdoba)	1.400	2.000	1.733	=	
Medellín, Central											
Mayorista de Antioquia	4.300	4.700	4.525	=							

**Tendencias:**

(---) Variación mayor al -20 %  
 (--) Variación entre -10 % y -20 %  
 (-) Variación entre 0 % y -10 %

(=) Variación igual a 0 %  
 (+) Variación entre 0 % y 10 %  
 (+) Variación entre 10 % y 20 %  
 (+++) Variación mayor al 20 %  
 (n.d.) No determinado

**Cuadro 7. Mercados mayoristas. Precios de venta de pescados  
2014 - 2015 (27 de diciembre al 2 de enero)**

Productos y mercados	Pesos por kilogramo				Tenden- cia	Productos y mercados	Pesos por kilogramo				Tenden- cia
	Mínimo	Máximo	Medio				Mínimo	Máximo	Medio		
<b>Almejas con concha</b>						<b>Cachama de cultivo fresca (continuación)</b>					
Cali, Galeria Alameda	6.200	6.700	6.450		+	Montería (Córdoba)	6.500	6.800	6.675		++
Cali, Santa Helena	6.500	6.500	6.500		+	Sincelejo (Sucre)	4.500	4.500	4.500		-
<b>Almejas sin concha</b>						Ubaté (Cundinamarca)	7.000	8.000	7.500		=
Cali, Galeria Alameda	12.000	14.000	13.000		+	Villavicencio, CAV	7.000	7.000	7.000		=
Cali, Santa Helena	9.500	10.000	9.767		-	<b>Calamar anillos</b>					
Medellín, Central						Bogotá, D.C., Corabastos	12.000	13.000	12.333		+
Mayorista de Antioquia	13.400	15.300	14.567		-	Bogotá, D.C., Paloquemao	17.000	18.000	17.667		+
Palmira (Valle del Cauca)	10.000	10.000	10.000		=	Cali, Galeria Alameda	11.900	13.800	12.850		-
<b>Bagre rayado en postas congelado</b>						Cali, Santa Helena	10.700	11.000	10.867		+
Armenia, Mercar	17.000	17.000	17.000		=	Medellín, Central					
Bogotá, D.C., Paloquemao	16.000	16.000	16.000		=	Mayorista de Antioquia	9.300	12.500	10.933		-
Medellín, Central						Palmira (Valle del Cauca)	8.000	9.000	8.500		=
Mayorista de Antioquia	13.000	17.000	15.300		+	Tuluá (Valle del Cauca)	10.000	12.000	11.000		=
Tunja (Boyacá)	15.000	16.000	15.500		=	<b>Calamar blanco entero</b>					
Villavicencio, CAV	16.000	16.000	16.000		=	Bogotá, D.C., Corabastos	6.600	7.000	6.867		+
<b>Bagre rayado entero congelado</b>						Bogotá, D.C., Paloquemao	7.000	8.000	7.667		=
Bogotá, D.C., Plaza Las Flores	10.000	10.000	10.000		+	Cali, Galeria Alameda	5.700	6.700	6.200		+
Cali, Galeria Alameda	14.800	16.100	15.450		+	Cali, Santa Helena	6.500	6.600	6.533		-
Cali, Santa Helena	15.000	15.500	15.250		-	Palmira (Valle del Cauca)	5.000	6.000	5.500		=
Medellín, Central						Tuluá (Valle del Cauca)	8.000	9.000	8.500		=
Mayorista de Antioquia	12.500	15.000	14.167		+	<b>Calamar morado entero</b>					
Palmira (Valle del Cauca)	18.500	20.000	19.250		=	Bogotá, D.C., Corabastos	9.000	10.000	9.333		-
Pereira, La 41	18.000	18.000	18.000		=	Bogotá, D.C., Paloquemao	9.000	10.000	9.333		-
Popayán (Cauca)	14.000	14.000	14.000		=	Cali, Galeria Alameda	8.000	10.000	8.967		-
<b>Bagre rayado entero fresco</b>						Cali, Santa Helena	9.000	9.300	9.150		+
Barranquilla, Barranquillita	9.000	10.000	9.500		=	Tuluá (Valle del Cauca)	11.000	12.000	11.500		=
Bogotá, D.C., Paloquemao	16.000	16.000	16.000		=	<b>Camarón tigre precocido seco</b>					
Bogotá, D.C., Plaza Las Flores	9.600	10.000	9.800		-	Bogotá, D.C., Paloquemao	28.000	30.000	29.333		=
Bucaramanga, Centroabastos	9.600	11.200	10.600		-	Cali, Galeria Alameda	28.500	31.900	29.867		-
Cartagena, Bazurto	8.000	9.000	8.500		n.d.	Cali, Santa Helena	26.000	28.000	27.000		-
Cúcuta, La Nueva Sexta	8.000	9.000	8.500		=	Medellín, Central					
La Dorada (Caldas)	12.000	12.000	12.000		=	Mayorista de Antioquia	29.000	35.000	32.667		=
Montería (Córdoba)	10.000	10.000	10.000		+	Palmira (Valle del Cauca)	22.000	25.000	23.500		=
Neiva, Surabastos	14.000	14.000	14.000		=	Tuluá (Valle del Cauca)	24.000	26.000	25.000		=
Sincelejo (Sucre)	9.000	10.000	9.333		-	<b>Camarón titi precocido seco</b>					
Ubaté (Cundinamarca)	12.000	12.000	12.000		=	Armenia, Mercar	26.000	27.000	26.500		=
Valledupar, Mercado Nuevo	10.000	12.000	10.667		=	Bogotá, D.C., Paloquemao	24.000	26.000	24.667		-
Villavicencio, CAV	12.000	12.000	12.000		n.d.	Popayán (Cauca)	20.000	20.000	20.000		=
<b>Blanquillo entero fresco</b>						<b>Capaz Magdalena fresco</b>					
Barranquilla, Barranquillita	6.000	6.000	6.000		=	La Dorada (Caldas)	10.000	14.000	12.125		--
Bucaramanga, Centroabastos	8.000	8.000	8.000		=	Neiva, Surabastos	11.000	11.000	11.000		n.d.
La Dorada (Caldas)	9.000	9.000	9.000		-	Tunja (Boyacá)	12.000	12.000	12.000		=
Montería (Córdoba)	8.000	8.000	8.000		+	<b>Cazuela de mariscos (paquete)</b>					
Sincelejo (Sucre)	7.000	7.000	7.000		=	Bogotá, D.C., Corabastos	9.000	10.000	9.333		-
Valledupar, Mercado Nuevo	8.000	10.000	9.333		+	Bogotá, D.C., Paloquemao	10.000	10.000	10.000		=
<b>Bocachico criollo fresco</b>						Medellín, Central					
Barranquilla, Barranquillita	12.000	13.000	12.500		=	Mayorista de Antioquia	13.000	20.000	15.667		+
Cúcuta, La Nueva Sexta	6.000	6.000	6.000		=	<b>Corvina, filete congelado nacional</b>					
La Dorada (Caldas)	12.000	13.000	12.875		+	Buenaventura (Valle del Cauca)	16.000	16.000	16.000		=
Montería (Córdoba)	12.000	12.000	12.000		=	Cali, Galeria Alameda	25.400	26.700	26.133		+
Sincelejo (Sucre)	11.000	12.000	11.667		-	Cali, Santa Helena	20.000	22.000	21.000		=
Valledupar, Mercado Nuevo	12.000	14.000	13.000		--	Palmira (Valle del Cauca)	20.000	20.000	20.000		=
<b>Bocachico importado congelado</b>						<b>Langostino U12</b>					
Armenia, Mercar	6.400	6.600	6.500		=	Bogotá, D.C., Paloquemao	56.000	60.000	57.333		=
Barranquilla, Barranquillita	6.000	6.000	6.000		=	Medellín, Central					
Bogotá, D.C., Plaza Las Flores	6.400	6.400	6.400		+	Mayorista de Antioquia	56.000	66.000	62.667		++
Cali, Galeria Alameda	7.300	7.800	7.533		+	Palmira (Valle del Cauca)	52.000	52.000	52.000		=
Cali, Santa Helena	6.000	6.000	6.000		+	<b>Langostino 16-20</b>					
Cartagena, Bazurto	6.200	6.200	6.200		=	Bogotá, D.C., Corabastos	50.000	50.000	50.000		=
Cúcuta, La Nueva Sexta	7.000	7.000	7.000		n.d.	Bogotá, D.C., Paloquemao	52.000	52.000	52.000		+
Manizales (Caldas)	6.000	8.000	6.667		=	Buenaventura (Valle del Cauca)	44.000	46.000	45.000		=
Montería (Córdoba)	7.000	7.000	7.000		=	Cali, Galeria Alameda	55.000	55.800	55.400		=
Palmira (Valle del Cauca)	6.000	6.200	6.100		=	Cali, Santa Helena	50.000	52.000	51.000		+
Pereira, La 41	6.000	6.000	6.000		=	Medellín, Central					
Popayán (Cauca)	7.300	7.300	7.300		-	Mayorista de Antioquia	47.800	48.000	47.933		=
Sincelejo (Sucre)	6.500	7.500	6.833		+	Palmira (Valle del Cauca)	46.000	46.000	46.000		=
Tuluá (Valle del Cauca)	6.400	7.000	6.700		+	<b>Merluza, filete importado</b>					
Valledupar, Mercado Nuevo	7.250	7.250	7.250		=	Armenia, Mercar	7.600	8.000	7.800		=
<b>Cachama de cultivo fresca</b>						Bogotá, D.C., Corabastos	9.000	9.000	9.000		+
Bogotá, D.C., Plaza Las Flores	4.800	4.800	4.800		-	Bogotá, D.C., Paloquemao	11.000	12.000	11.667		=
Bucaramanga, Centroabastos	6.000	6.400	6.200		+						
Cúcuta, La Nueva Sexta	4.000	4.000	4.000		=						
Ibagué, Plaza La 21	5.200	5.200	5.200		-						

**Cuadro 7. Mercados mayoristas. Precios de venta de pescados (conclusión)  
2014 - 2015 (27 de diciembre al 2 de enero)**

Productos y mercados	Pesos por kilogramo				Tenden- cia	Productos y mercados	Pesos por kilogramo				Tenden- cia	
	Mínimo	Máximo	Medio	Precios			Mínimo	Máximo	Medio	Precios		
<b>Merluza, filete importado (continuación)</b>						<b>Salmón, filete congelado</b>						
Cali, Galeria Alameda	8.000	8.500	8.250	-		Armenia, Mercar	25.600	26.000	25.800	-		
Cali, Santa Helena	8.500	8.500	8.500	-		Bogotá, D.C., Corabastos	23.000	24.000	23.667	+		
Medellín, Central						Bogotá, D.C., Paloquemao	26.000	28.000	27.333	+		
Mayorista de Antioquia	6.700	9.400	7.700	+		Cali, Santa Helena	27.000	28.000	27.333	=		
Palmira (Valle del Cauca)	9.000	9.000	9.000	=		Medellín, Central						
<b>Merluza, filete nacional</b>						Mayorista de Antioquia	26.000	30.500	28.000	+		
Bogotá, D.C., Corabastos	23.000	24.000	23.333	+		Palmira (Valle del Cauca)	24.000	25.000	24.500	=		
Bogotá, D.C., Paloquemao	24.000	26.000	25.333	+		Popayán (Cauca)	25.000	25.000	25.000	=		
Cali, Galeria Alameda	25.400	27.800	26.600	=		<b>Sierra entera congelada</b>						
Cali, Santa Helena	20.000	21.000	20.500	+		Armenia, Mercar	10.600	10.800	10.700	-		
<b>Mojarra lora entera congelada</b>						Bogotá, D.C., Corabastos	10.000	10.500	10.167	-		
Armenia, Mercar	8.000	9.000	8.500	=		Bogotá, D.C., Paloquemao	10.000	11.000	10.667	=		
Barranquilla, Barranquillita	5.500	5.500	5.500	=		Cali, Galeria Alameda	10.000	12.000	11.000	-		
Cartagena, Bazurto	5.500	6.000	5.767	-		Cali, Santa Helena	10.500	11.000	10.733	+		
<b>Mojarra lora entera fresca</b>						Cartagena, Bazurto	11.000	12.000	11.600	=		
Barranquilla, Barranquillita	6.000	6.000	6.000	=		Medellín, Central						
Cartagena, Bazurto	5.500	6.000	5.800	-		Mayorista de Antioquia	11.000	13.900	12.633	+		
Montería (Córdoba)	6.000	6.300	6.125	+		Palmira (Valle del Cauca)	10.000	11.000	10.500	=		
Sincelejo (Sucre)	6.000	6.000	6.000	+		<b>Tilapia, filete congelado</b>						
Valledupar, Mercado Nuevo	7.000	7.000	7.000	-		Bogotá, D.C., Corabastos	12.000	13.000	12.750	+		
Villavicencio, CAV	8.000	8.000	8.000	=		Cali, Galeria Alameda	12.700	13.600	13.100	-		
<b>Nicuro fresco</b>						Cali, Santa Helena	12.000	13.000	12.500	+		
Bogotá, D.C., Plaza Las Flores	4.800	4.800	4.800	=		Medellín, Central						
La Dorada (Caldas)	5.000	5.000	5.000	=		Mayorista de Antioquia	14.000	17.400	15.800	+		
Ubaté (Cundinamarca)	7.000	7.000	7.000	=		Palmira (Valle del Cauca)	11.000	14.000	12.500	=		
<b>Palmitos de mar</b>						Popayán (Cauca)	10.000	10.000	10.000	-		
Bogotá, D.C., Corabastos	9.000	10.000	9.333	-		Tuluá (Valle del Cauca)	13.600	14.000	13.800	=		
Bogotá, D.C., Paloquemao	10.000	12.000	11.333	+		<b>Tilapia, lomitos</b>						
Cali, Santa Helena	11.000	11.200	11.067	=		Medellín, Central						
Medellín, Central						Mayorista de Antioquia	5.000	6.000	5.600	+		
Mayorista de Antioquia	7.800	10.000	8.600	+		<b>Tilapia roja entera congelada</b>						
Palmira (Valle del Cauca)	9.000	9.000	9.000	=		Barranquilla, Barranquillita	6.000	6.500	6.250	=		
<b>Pargo rojo entero congelado</b>						Cali, Galeria Alameda	8.400	9.000	8.700	+		
Armenia, Mercar	18.000	18.000	18.000	=		Cali, Santa Helena	8.500	9.000	8.733	=		
Bogotá, D.C., Corabastos	18.000	18.000	18.000	-		Cartagena, Bazurto	6.500	6.700	6.567	-		
Bogotá, D.C., Paloquemao	20.000	20.000	20.000	+		Medellín, Central						
Cali, Galeria Alameda	15.600	16.200	15.900	=		Mayorista de Antioquia	8.400	10.000	9.200	+		
Medellín, Central						Palmira (Valle del Cauca)	7.000	7.900	7.450	+		
Mayorista de Antioquia	18.000	26.400	22.467	+		Pasto (Nariño)	10.000	11.000	10.500	+++		
Pereira, La 41	20.000	20.000	20.000	=		Tuluá (Valle del Cauca)	7.600	8.000	7.800	=		
Tuluá (Valle del Cauca)	10.000	14.000	12.000	=		<b>Tilapia roja entera fresca</b>						
<b>Pargo rojo entero fresco</b>						Barranquilla, Barranquillita	6.500	7.000	6.750	=		
Valledupar, Mercado Nuevo	18.000	18.000	18.000	=		Bogotá, D.C., Paloquemao	8.000	8.000	8.000	=		
<b>Pargo rojo platero</b>						Bogotá, D.C., Plaza Las Flores	5.600	6.000	5.900	=		
Buenaventura (Valle del Cauca)	14.000	14.000	14.000	=		Bucaramanga, Centroabastos	6.400	7.200	6.844	+		
Cali, Galeria Alameda	18.000	20.000	18.867	-		Ibagué, Plaza La 21	6.000	6.000	6.000	=		
Cali, Santa Helena	13.500	14.000	13.833	-		Neiva, Surabastos	6.000	6.000	6.000	=		
Cartagena, Bazurto	19.000	20.000	19.667	+		Ubaté (Cundinamarca)	8.000	8.000	8.000	=		
Palmira (Valle del Cauca)	17.000	18.000	17.500	=		Valledupar, Mercado Nuevo	7.500	8.000	7.667	+		
<b>Pescado cabezas</b>						<b>Toyo blanco, filete congelado</b>						
Armenia, Mercar	2.400	3.000	2.700	=		Bogotá, D.C., Paloquemao	10.000	10.000	10.000	=		
Bogotá, D.C., Corabastos	7.000	8.000	7.333	-		Cali, Santa Helena	9.500	9.500	9.500	=		
Bogotá, D.C., Paloquemao	5.000	6.000	5.667	+		Palmira (Valle del Cauca)	8.600	8.600	8.600	=		
Buenaventura (Valle del Cauca)	2.000	2.500	2.167	+		Popayán (Cauca)	11.000	12.000	11.500	+		
Cali, Galeria Alameda	4.500	5.000	4.833	-		Tuluá (Valle del Cauca)	9.700	10.000	9.850	=		
Cali, Santa Helena	5.500	6.000	5.767	+		<b>Trucha en corte mariposa</b>						
Palmira (Valle del Cauca)	6.000	6.000	6.000	+		Armenia, Mercar	12.000	12.000	12.000	=		
Pereira, La 41	2.200	2.200	2.200	=		Bogotá, D.C., Corabastos	12.000	13.000	12.467	-		
Popayán (Cauca)	4.000	4.000	4.000	=		Bogotá, D.C., Paloquemao	14.000	14.000	14.000	+		
<b>Róbalo, filete congelado</b>						Cali, Santa Helena	13.500	14.000	13.833	+		
Medellín, Central						Manizales (Caldas)	13.000	13.000	13.000	=		
Mayorista de Antioquia	8.000	8.500	8.300	-		Medellín, Central						
Pereira, La 41	9.800	9.800	9.800	=		Mayorista de Antioquia	11.000	13.000	12.067	+		
						Pereira, La 41	13.000	13.000	13.000	=		
						Popayán (Cauca)	10.000	10.000	10.000	-		
						<b>Trucha entera fresca</b>						
						Pasto (Nariño)	9.000	10.000	9.500	+		

## Tendencias:

- (---) Variación mayor al -20 %
- (--) Variación entre -10 % y -20 %
- (-) Variación entre 0 % y -10 %

- (=) Variación igual a 0 %
- (+) Variación entre 0 % y 10 %
- (++) Variación entre 10 % y 20 %
- (+++) Variación mayor al 20 %
- (n.d.) No determinado











**Cuadro 8. Mercados mayoristas. Precios de venta de productos procesados (conclusión)  
2014 - 2015 (27 de diciembre al 2 de enero)**

Productos y mercados	Pesos por kilogramo			Tendencia	Productos y mercados	Pesos por kilogramo			Tendencia
	Mínimo	Máximo	Medio			Mínimo	Máximo	Medio	
<b>Salsa de tomate doy pack (continuación)</b>					<b>Sardinas en lata (continuación)</b>				
Bucaramanga, Mercados del centro	7.708	8.521	8.165	+	Cartagena, Bazurto	4.902	5.196	5.098	+
Cali, La Floresta	12.917	14.000	13.326	=	Cartago (Valle del Cauca)	5.833	6.176	6.005	-
Cali, Santa Helena	12.917	13.333	13.056	=	Cúcuta, Cenabastos	5.441	5.863	5.598	=
Cali, Siloé	13.500	13.500	13.500	+	Cúcuta, La Nueva Sexta	5.392	5.392	5.392	-
Cartagena, Bazurto	13.125	13.958	13.594	+	Manizales (Caldas)	5.755	6.000	5.879	=
Cartago (Valle del Cauca)	12.604	14.000	13.302	-	Medellín, Central				
Ibagué, Plaza La 21	7.000	8.500	7.833	=	Mayorista de Antioquia	5.392	5.588	5.458	=
Manizales (Caldas)	12.500	12.990	12.802	=	Medellín, Coomerca	5.637	5.637	5.637	=
Medellín, Central					Montería (Córdoba)	4.902	5.147	4.963	-
Mayorista de Antioquia	12.188	12.396	12.344	=	Palmira (Valle del Cauca)	5.490	5.882	5.686	=
Medellín, Coomerca	11.875	12.083	12.010	=	Pamplona (Norte de Santander)	5.686	5.784	5.735	-
Montería (Córdoba)	10.333	11.167	10.958	=	Pasto (Nariño)	4.314	4.559	4.461	+
Neiva, Surabastos	7.237	7.456	7.346	---	Pereira, Mercasa	8.306	8.306	8.306	=
Pasto (Nariño)	11.979	14.375	13.125	+	Sincelejo (Sucre)	5.270	5.441	5.327	+
Pereira, Mercasa	13.475	13.475	13.475	=	Tuluá (Valle del Cauca)	5.637	6.020	5.846	=
Popayán (Cauca)	11.042	13.604	12.285	=	Villavicencio, CAV	5.735	5.882	5.846	-
Sincelejo (Sucre)	12.458	15.500	13.833	+	<b>Sopa de pollo (caja)</b>				
Tuluá (Valle del Cauca)	12.500	13.750	13.021	=	Bogotá, D.C., Corabastos	32.764	34.188	33.476	+
Valledupar, Mercado Nuevo	13.229	13.958	13.576	=	Bogotá, D.C., Paloquemao	34.188	34.188	34.188	+
Villavicencio, CAV	12.708	13.833	13.458	=	Bogotá, D.C., Plaza España	32.991	34.772	34.179	+
<b>Sardinas en lata</b>					<b>Vinagre</b>				
Armenia, Mercar	5.760	6.127	5.891	+	Barranquilla, Barranquillita	1.282	1.375	1.329	=
Barranquilla, Barranquillita	4.902	5.172	5.070	+	Barranquilla, Granabastos	1.254	1.331	1.292	=
Barranquilla, Granabastos	4.941	5.157	5.048	=	Bucaramanga, Centroabastos	1.625	2.125	1.875	=
Bogotá, D.C., Corabastos	5.515	5.882	5.743	+	Bucaramanga, Mercados del centro	1.558	1.833	1.708	-
Bogotá, D.C., Plaza España	5.392	5.784	5.605	+	Cartagena, Bazurto	1.917	2.000	1.948	-
Buenaventura (Valle del Cauca)	4.902	5.294	5.114	+	Cúcuta, Cenabastos	1.333	1.500	1.417	=
Cali, La Floresta	5.882	6.118	5.993	=	Pamplona (Norte de Santander)	1.583	1.583	1.583	=
Cali, Santa Helena	5.882	6.127	6.029	-	Sincelejo (Sucre)	1.942	2.000	1.973	-
Cali, Siloé	6.201	6.201	6.201	=	Valledupar, Mercado Nuevo	1.583	1.667	1.639	=

Tendencias:  
 (---) Variación mayor al -20 %  
 (--) Variación entre -10 % y -20 %  
 (-) Variación entre 0 % y -10 %

(=) Variación igual a 0 %  
 (+) Variación entre 0 % y 10 %  
 (+ +) Variación entre 10 % y 20 %  
 (+++) Variación mayor al 20 %  
 (n.d.) No determinado

## Precios de la panela

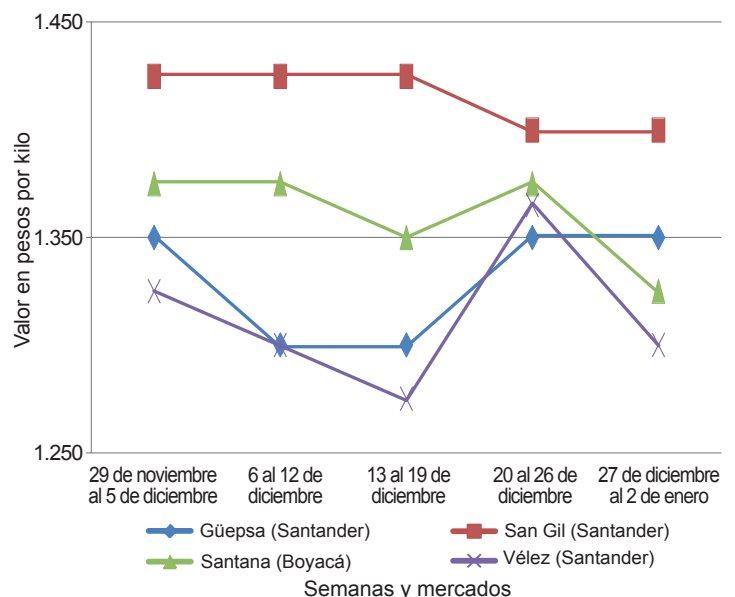
Durante la presente semana, en Villeta (Cundinamarca) aumentaron los precios de la panela cuadrada morena. Esta situación obedeció a la reducción en el procesamiento por parte de los paneleros de la región por la celebración de las festividades de Navidad y año nuevo. A lo anterior se sumó una menor cantidad de compradores y solo se contó con algunos precedentes de Bogotá y otros municipios cundinamarqueses. El kilo de panela se negoció a \$1.300,4.0% más que la semana anterior.

**Tabla 1. Precios por kilo de la panela cuadrada blanca  
2014 (29 de noviembre al 2 de enero)**

Mercados	29 de noviembre al 5 de diciembre	Diciembre			27 de diciembre al 2 de enero
		6 al 12	13 al 19	20 al 26	
Charalá (Santander)	1.469	1.469	1.453	1.484	1.484
Güepsa (Santander)	1.350	1.300	1.300	1.350	1.350
Monquirá (Boyacá)	1.400	1.350	1.300	1.350	1.400
San Gil (Santander)	1.425	1.425	1.425	1.400	1.400
Santana (Boyacá)	1.375	1.375	1.350	1.375	1.325
Vélez (Santander)	1.325	1.300	1.275	1.365	1.300

Fuente: SIPSA-DANE. Cálculos: DANE.

**Gráfico 8. Comportamiento del precio de la panela cuadrada blanca  
2014 - 2015 (29 de noviembre al 2 de enero)**



Fuente: SIPSA-DANE.

De la misma forma, en Nocaima (Cundinamarca, se registró un aumento del precio de la panela cuadrada morena del 2,04%. Hubo muy poca oferta de las diferentes veredas del municipio ya que muchos productores afirmaron que no producirán sino hasta después de la fiesta de reyes. Además hubo muy pocos compradores, quienes se habían aprovisionado con anterioridad. Allí el kilo se vendió a \$1.250

En cambio, en Santana (Boyacá) descendió el precio de la panela cuadrada blanca. El mercado comenzó tarde ante la ausencia de productores de las veredas de San Vicente y Togüí. El bajo dinamismo comercial por la temporada de diciembre y la poca afluencia de compradores de Barbosa, Vélez, Güepsa (Santander) y Moniquirá (Boyacá) ocasionó la reducción de la cotización del 3,64%, ofreciéndose el kilo a \$1.325.

**Tabla 2. Precios por kilo de la panela cuadrada morena 2014 (29 de noviembre al 2 de enero)**

Mercados	29 de noviembre al 5 de diciembre	Diciembre			27 de diciembre al 2 de enero
		6 al 12	13 al 19	20 al 26	
Caparrapí (Cundinamarca)	1.200	1.150	1.013	1.000	1.300
Charalá (Santander)	1.422	1.422	1.391	1.422	1.422
Nocaima (Cundinamarca)	1.259	1.110	1.190	1.225	1.250
San Gil (Santander)	1.325	1.325	1.325	1.310	1.310
Villeta (Cundinamarca)	1.281	1.188	1.188	1.250	1.300

Fuente: SIPSA-DANE. Cálculos: DANE.

En Vélez también bajaron los precios de la panela cuadrada blanca. Los comerciantes allí ubicados aducen esta situación al bajo nivel de demanda, pues durante la época de fin de año no se comercia mucho producto pues en todo el país están en fiestas. Llegó panela de Chipatá y La Paz (Santander) y compradores de Vélez, Chipatá, Güepsa, Barbosa (Santander) y Santana (Boyacá); toda la panela

que salió, se vendió. La reducción del precio fue del 4,76%, ofreciéndose el kilo a \$1.300.

Por otra parte, en Güepsa (Santander) hubo estabilidad en los precios de la panela. Se evidenciaron pocas molineras en las veredas El Platanal, La Teja y El Cruce, pero aun así la cotización no varió. Los compradores llegaron desde Vélez, Barbosa, Güepsa (Santander), Santana y Moniquirá (Boyacá), la poca panela que salió fue vendida a un precio por kilo de \$1.350.

**Tabla 3. Precios por kilo de la panela redonda morena 2014 (29 de noviembre al 2 de enero)**

Mercados	29 de noviembre al 5 de diciembre	Diciembre			27 de diciembre al 2 de enero
		6 al 12	13 al 19	20 al 26	
Caparrapí (Cundinamarca)	1.150	1.100	1.000	1.000	1.200

Fuente: SIPSA-DANE. Cálculos: DANE.

En San Gil (Santander) también hubo estabilidad en las cotizaciones de la panela cuadrada, tanto blanca como morena. Al igual que en los demás mercados, por las festividades de fin de año la comercialización fue poca; igualmente se evidenció poca oferta porque se realizaron escasas molineras. Sólo se contó con producto procedente de los municipios de Mogotes y Ocamonte (Santander). El kilo de panela blanca se vendió a \$1.400 y el de la redonda a \$1.310.

Las alzas más marcadas en el precio se registraron en Caparrapí (Cundinamarca). A pesar que el procesamiento fue constante y se obtuvo una panela con buena presentación, color y apariencia, hubo una mayor afluencia de compradores de diferentes regiones del país lo que generó el aumento de las cotizaciones. En el caso de la panela redonda, por ejemplo, el incremento fue del 20% y el kilo se transó a \$1.200.