

Comportamiento de los precios

Disminuyó la oferta de verduras y tubérculos



Fuente: DANE.

El Departamento Administrativo Nacional de Estadística (DANE), por medio del Sistema de Información de Precios y Abastecimiento del Sector Agropecuario (SIPSA), comunicó que durante la semana del 1 al 7 de junio se incrementaron las cotizaciones de las verduras y los tubérculos, mientras que cayeron las frutas frescas.

En el caso de los tubérculos, se destaca el alza en los precios mayoristas de todas las variedades de papas, yucas, plátanos, arracachas y ñame. Para las papas negras se registró un menor ingreso desde Nariño y el altiplano cundiboyacense, zonas que registraron una menor producción. En este grupo el único producto que presentó reducción en sus cotizaciones fue el ñame.

Asimismo, en las verduras y hortalizas el aumento de los precios estuvo marcado por las alzas de la habichuela, las cebollas cabeza blanca y junca, la arveja y todas las variedades de tomate. Para la cebolla cabeza blanca se registró la finalización de las cosechas, mientras que en el caso de la arveja llegó menos leguminosa de Nariño.

Por otra parte, disminuyeron los precios del grupo de las frutas frescas, comportamiento motivado por las caídas de la mora de Castilla, los cítricos, la guanábana y el mango Tommy. La salida de las cosechas en Santander, Valle del Cauca y el Eje Cafetero jalonó la tendencia de los cítricos.

Informe de contexto

Aceite, un producto de gran importancia dentro de la canasta de alimentos

La canasta de alimentos está compuesta por productos de diferentes características, que se encuentran clasificados en varios grupos como las verduras y hortalizas, las frutas, los tubérculos, los lácteos y huevos, las carnes, los granos y los procesados. Este último está compuesto, principalmente, por productos que no son perecederos, por lo que su oferta no depende de los ciclos productivos o las cosechas y sus precios son más estables en comparación con los productos perecederos.

Los procesados son alimentos que han pasado por un proceso industrial para su fabricación y tienen un amplio nivel de comercialización no solo en las centrales de abastecimiento y plazas de mercado, sino en grandes y pequeños supermercados, mostradores, tiendas de barrios y hasta panaderías. En este grupo se encuentran, por ejemplo, el aceite, el azúcar, el chocolate, el café, la harina de trigo y la avena, entre otros.

Dentro de este grupo, el aceite es uno de los productos que tiene un mayor nivel de relevancia y se destaca, pues cuenta con un alto nivel de consumo sin importar la región del país o el estrato socioeconómico.

Además, su demanda es constante y relativamente inelástica, lo que significa que aunque su precio aumente, su demanda se mantendrá casi constante. No obstante, aunque hay algunas regiones que suelen utilizar otro tipo de grasas como la margarina o la manteca (vegetal y animal), por razones culturales, gastronómicas o simplemente económicas, tradicionalmente, este producto es el más utilizado para preparar y fritar los alimentos. Dentro de los usos que abarca este producto se encuentra la

CONTENIDO	pág.		pág.
Comportamiento de los precios	1	Verduras y hortalizas	5
Informe de contexto	1	Frutas frescas	13
Indicador de abastecimiento	3	Tubérculos, raíces y plátanos	23
Lo que más sube y lo que más baja	4	Granos, carnes y procesados	27

preparación de guisos, salsas, aderezos, vinagretas, pasteles, postres y panes, entre muchos otros.

Dado que estos productos son ofrecidos en un sinnúmero de tiendas, locales y supermercados, la distribución y venta de estos alimentos a los consumidores finales es realizada mediante la negociación directa con las empresas productoras, empresas representantes, distribuidores intermediarios, repartidores o mediante la adquisición del producto en los grandes centros de abastecimiento de las ciudades, ya que manejan precios más competitivos a los registrados en las grandes superficies o las tiendas de barrio.

Respecto a los empaques y presentaciones que tiene el aceite de cocina, los más comunes son las botellas plásticas que van desde los 500 centímetros cúbicos a los 5.000. Sin embargo, se observa que este producto también es ofrecido en botellas más pequeñas, de 125 ml, las cuales solo se encuentran en tiendas pequeñas de barrio y panaderías.

Proceso industrial

El aceite de cocina es un compuesto que se obtiene de semillas y otras partes de plantas oleaginosas¹, razón por la cual también se le conoce como aceite de origen vegetal.

Principalmente, este producto proviene de frutos o semillas de aceitunas (de oliva), soya, palma, colza (también conocida como canola) y maíz. Sin embargo, a pesar de ser estas las oleaginosas con mayor volumen de siembra, el girasol es la más utilizada para la elaboración de aceite de cocina, debido a su buen nivel de rendimiento y sus propiedades particulares beneficiosas para la salud.

La producción industrial del aceite se realiza por medio de diferentes procesos. Primero que todo se hace un triturado de la materia prima con el fin de obtener una pasta uniforme. El siguiente paso del proceso, la extracción, se hace a temperatura ambiente o calentando la pasta. Esto es muy importante, ya que cuando se realiza en frío se obtiene una menor cantidad de aceite, pero con un mayor nivel de nutrientes y propiedades; mientras que si se realiza calentando la pasta se obtiene una mayor cantidad pero se destruyen algunas de sus propiedades, como son diversas de sus vitaminas.

Luego de extraer el contenido graso, los residuos que quedan (bagazo o ripio), a los que se les conoce como

Imagen 1. Diferentes presentaciones de aceite de cocina



Fuente: DANE.

tortas o harinas oleaginosas, no son desechados sino que son utilizados para la fabricación de alimentos y concentrados para animales.

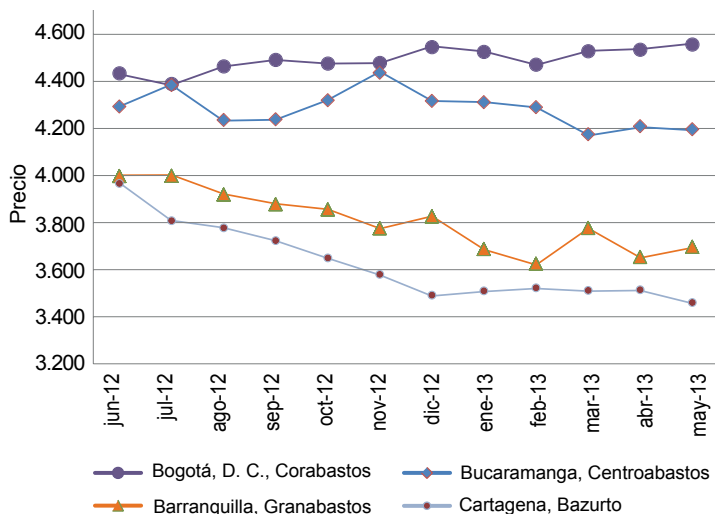
Por último, debido a los procesos a los cuales el aceite ha sido sometido, se forman impurezas que deben ser removidas. Para esto se hace el proceso de refinación, por medio del cual se purifica y se le dan las propiedades comúnmente conocidas, como el color, el olor y el espesor, entre otras. En este sentido, el aceite que es procesado en frío requiere un proceso de refinación menor al producto procesado en caliente, por lo que resulta recomendable el consumo del producto obtenido de esta manera.

Cabe resaltar, entonces, la relación que las empresas dedicadas a la fabricación de aceites tienen con la industria destinada a la producción de alimentos para animales, gracias a las tortas y cascarillas resultantes de la extracción de aceite de las semillas y frutos oleaginosos, los cuales se utilizan como base para la elaboración de alimentos concentrados. Asimismo, los aceites obtenidos a partir de estos procesos de extracción tienen un amplio nivel de utilización en varias industrias; por ejemplo, en las de cosméticos o de los biocombustibles.

En el gráfico 1 se registran los precios por litro en las diferentes centrales mayoristas de las ciudades de Barranquilla, Bogotá, Bucaramanga y Cartagena. Se observa que aunque los precios de este producto muestran variaciones, estas son leves a lo largo de todo el año.

¹ Indica que de su semilla o fruto puede extraerse aceite, ya sea de uso comestible o industrial.

Gráfico 1. Comportamiento de los precios del aceite vegetal mezcla en diferentes ciudades del país 2012 (junio) - 2013 (mayo)



Fuente: SIPSA-DANE-Ministerio de Agricultura y Desarrollo Rural.

Para el caso de Barranquilla y Cartagena, los precios de este producto registraron una leve tendencia a la baja. Asimismo, se observa que los precios registrados en los mercados de las ciudades del interior están por encima de los registrados en esas ciudades. Se da una situación inversa, ya que habitualmente en los mercados de la Costa Atlántica los precios de otros alimentos, como las verduras, por ejemplo, habitualmente son mayores a los precios registrados en los mercados de otras ciudades del interior.

En conclusión, el aceite es un producto que cuenta con una gran importancia dentro de la canasta de alimentos, ya que no solo es necesario para la preparación de muchos de los platos tradicionales y habituales en el país, sino que su consumo es indispensable; por esto, su demanda es constante a lo largo de todo el año. Además, aparte de sus usos para el consumo humano, los aceites obtenidos de la extracción de las oleaginosas pueden ser utilizados en la industria de los biocombustibles y en la de los cosméticos.

Indicador de abastecimiento de alimentos

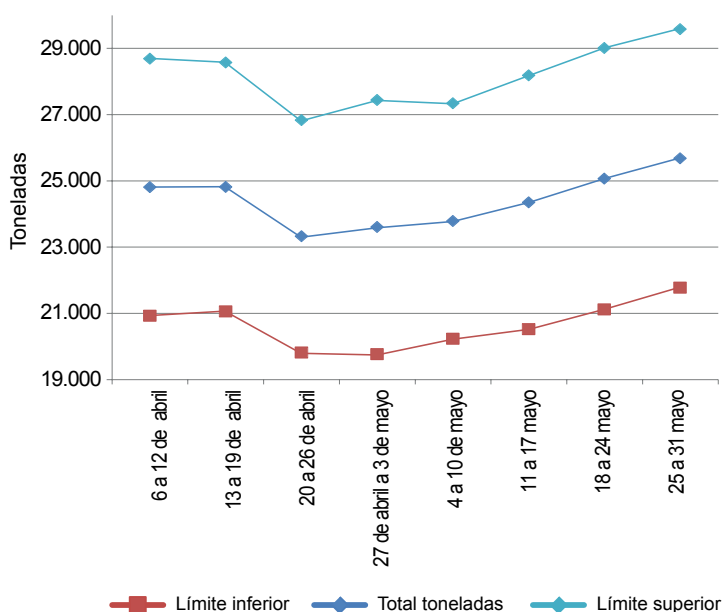
Sube el abastecimiento en los principales mercados del país

El abastecimiento en las centrales mayoristas de Mercar, Barranquillita, Corabastos, Las Flores, Centroabastos, Cavasa, Santa Helena, Cenabastos, Central Mayorista de Antioquia, Coomerca, Surabastos, Mercasa y La Central de Abastos de Villavicencio, para las semanas del 18 al 24 de mayo y del 25 al 31 de mayo, reportó un aumento del 2,71 % en relación con el total de los alimentos.

Este aumento obedeció a una mayor oferta de alimentos en los mercados de Pereira, en Mercasa, con un 19,71 %; Bucaramanga, en Centroabastos, con un 13,94 %; Armenia, en Mercar, con un 9,70 %; Medellín, en CMA y Coomerca, con un 9,00 %; Neiva, en Surabastos, con un 1,60 %; Cali, en Cavasa y Santa Helena, con un 1,43 %; Barranquilla, en Barranquillita, con un 0,48 %; y Bogotá, en Corabastos y Las Flores, con un 0,47 %. Por otro lado, se registró un descenso en el abastecimiento de alimentos en las centrales como Cenabastos, en Cúcuta, con un -14,78 % y Villavicencio, en La Central de Abastos de Villavicencio, con un -9,76 %. En este sentido, para Mercasa, la mayor entrada de alimentos la registró «otros grupos», reportando un 35,02 % y explicándose por un aumento en el abastecimiento de maíz blanco (37,67 %) y cervezas (18,18 %); en Centroabastos el mayor ingreso lo reportaron, del mismo modo, los procesados,

con un aumento en el acopio del 91,15 %, debido al comportamiento de productos como azúcar (31,85 %) y mojarra (50,00 %); el mercado de Mercar presentó, igualmente, un alza en el acopio de la categoría «otros

Gráfico 2. Total del abastecimiento de verduras y hortalizas que fueron registrados en los mercados Mercar, Barranquillita, Corabastos y Las Flores, Centroabastos, Cavasa y Santa Helena, Cenabastos, CMA, Coomerca, Surabastos, Mercasa y la Central de Abastos de Villavicencio. 2013 (6 de abril al 31 de mayo)



Fuente: SIPSA, Ministerio de Agricultura y Desarrollo Rural-DANE.



grupos» (58,41 %), a raíz de un mayor ingreso de carne de pollo en un 62,00 % y carne de res en un 40,64 %. En el caso de la CMA y Coomerca, la mayor entrada de alimentos la reportan también los procesados con un 22,50 %, debido a la buena oferta de lenteja (33,82 %), panela (22,82 %) y azúcar (22,38 %); para el mercado de Surabastos se destacó un aumento en el grupo de las verduras y hortalizas con un 9,27 %, como efecto de una mayor entrada de pepino cohombro (37,61 %) y pimentón (13,87 %); y en Cavasa y Santa Helena se observó una mayor entrada de «otros grupos», con un 14,64 %, ante un mayor acopio de maíz blanco (34,15 %) y carne de res (14,96 %).

En contraste, en el mercado de Cenabastos el descenso más importante lo registraron los procesados con un -18,94 %, debido al comportamiento del arroz y las carnes

frías y embutidos; y en la Central de Abastos de Villavivencio, asimismo, un descenso en la oferta de «otros grupos».

Los grupos con mayor participación para la semana comprendida entre el 18 y el 24 de mayo, para el acumulado de los mercados, son las verduras y hortalizas con el 28,00 %, seguidos por los tubérculos, raíces y plátanos con 26,89 %, las frutas frescas con un 26,40 % y «otros grupos» entre los que se encuentran las carnes, los procesados, los granos, los cereales, los lácteos, los huevos y los pescados con 18,72 %.

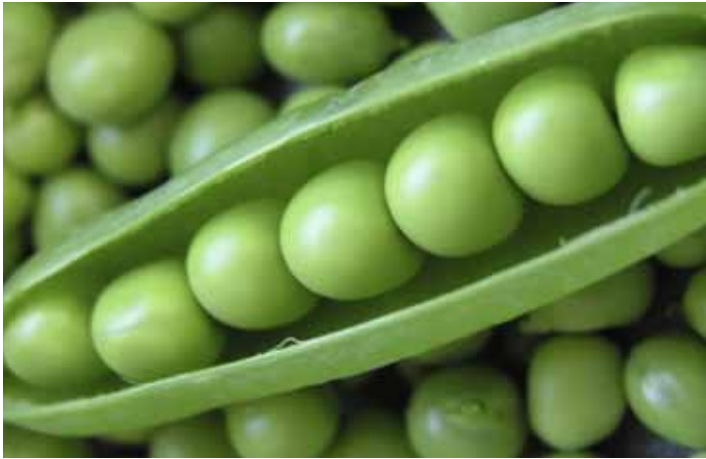
En el gráfico 1 se muestra el grupo con mayor participación según el agregado en los diferentes mercados; para la semana del 25 al 31 de mayo, las verduras y hortalizas registraron 25.678 toneladas en el abastecimiento total.

Lo que más sube, lo que más baja

Ciudades	Lo que más sube	Lo que más baja
Barranquilla	Pimentón, zanahoria bogotana, ajo importado, brócoli, arveja verde en vaina, cebolla junca, papaya Maradol, tomate de árbol, lulo, papa criolla limpia, ñame diamante, huevo rojo B, azúcar refinada.	Remolacha, repollo blanco, pepino cohombro, frijol verde en vaina, cebolla cabezona blanca, banano Urabá, mora de Castilla, piña perolera, yuca criolla, papa única, plátano hartón verde, frijol Zaragoza, queso costeño.
Bogotá, D. C.	Ajo nacional, remolacha, espinaca, habichuela, arveja verde en vaina, pepino de rellenar, guayaba pera, limón común, papaya hawaiana, guanábana, lulo, piña perolera, papas criolla limpia, suprema, única, arracacha amarilla, frijol cargamento rojo.	Brócoli, chócolo mazorca, zanahoria, lechuga Batavia, pimentón, cebolla junca Aquitania, limón Tahití, mandarinas común y arrayana, naranjas Valencia y tangelo, mango de azúcar, uva red globe nacional, plátano guineo, pierna pernil sin rabadilla.
Bucaramanga	Cebolla cabezona blanca, tomate Riogrande, pimentón, coliflor, habichuela, arveja verde en vaina, tomate de árbol, guayaba pera, granadilla, maracuyá, mandarina común, mango Tommy, arracacha amarilla, papas única y criolla limpia, yuca criolla, frijol calima.	Frijol verde en vaina, repollo morado, cebollas cabezona roja importada y junca Aquitania, remolacha, mora de Castilla, limones Tahití y común, mango de azúcar, aguacate papelillo, guanábana, fresa, papas R-12 negra e ICA-Huila, blanquillo entero fresco.
Cali	Habichuela, berenjena, lechuga Batavia, frijol verde cargamento, cebolla junca Aquitania, ahuyama, tomate de árbol, maracuyá, lulo, aguacate papelillo, melón Cantalup, fresa, piña manzana, papas suprema, parda pastusa y única, carne de res cadera.	Pepino cohombro, acelga, cebolla cabezona roja peruana, brócoli, zanahoria bogotana, pimentón, granadilla, mandarinas Oneco y arrayana, naranja común, piña gold, mora de Castilla, guayaba pera, ulluco, arracacha amarilla, tilapia roja entera congelada.
Cartagena	Cebollas junca y cabezona blanca, ají dulce, ahuyama, habichuela, lechuga Batavia, remolacha, mango de azúcar, naranja común, melón Cantalup, tomate de árbol, papas única y criolla limpia, yuca criolla, lenteja importada, carne de res bola de brazo.	Chócolo mazorca, pepino cohombro, cebolla cabezona roja peruana, mora de Castilla, mandarina común, uva importada, guayaba común, manzanas roja y verde importadas, ñame diamante, azúcar sulfitada, tilapia roja entera fresca.
Cúcuta	Tomate Riogrande, habichuela, cebolla cabezona blanca, arveja y frijol verdes en vaina, papaya Maradol, melón Cantalup, guayaba común, tomate de árbol, naranja común, papas criolla limpia y única, cachama de cultivo fresca, lenteja importada.	Chócolo mazorca, pimentón, pepino cohombro, zanahoria, brócoli, coliflor, lechuga Batavia, limones Tahití y común, mora de Castilla, uva verde, mandarina común, curuba larga, papa parda pastusa, arracacha amarilla, plátanos guineo y hartón verde, carne de res morrillo.
Medellín	Habichuela, espinaca, rábano rojo, cebollas junca y cabezona blanca, papaya hawaiana, lulo, tomate de árbol, pitahaya, melón Cantalup, papaya redonda, papas criolla limpia, R-12 negra, capira y nevada, yuca criolla, trucha en corte mariposa.	Tomates larga vida y riñón, pimentón, zanahoria larga vida, repollos blanco y morado, arveja verde en vaina, mora de Castilla, manzanas verde y roja y pera importadas, piña manzana, fresa, uvas verde y red globe nacional, plátano guineo, arroz de primera.
Pereira	Cebollas cabezona blanca y junca, habichuela, frijol y arveja verdes en vaina, ajo nacional, coliflor, limón común, mango Tommy, naranjas Valencia y Tangelo, melón Cantalup, papas criolla limpia y capira, plátano hartón verde.	Zanahoria bogotana, tomate riñón, pepino cohombro, pimentón, mora de Castilla, limón Tahití, guayabas pera y manzana, guanábana, curuba larga, piña gold, papaya Maradol, manzana verde importada, papa nevada, plátano guineo.

Verduras y hortalizas

Se redujo ingreso de arveja desde Nariño



Fuente: DANE.

A lo largo de esta semana se presentó un incremento de los precios mayoristas de la arveja verde en vaina en veinticinco de los treinta y un mercados donde se comercializó. Según los comerciantes, este comportamiento obedeció a una reducción en el ingreso de producto desde Nariño, donde los ciclos productivos están finalizando, sumado a la menor oferta recibida desde Fusagasugá y Subachoque, en Cundinamarca.

De igual manera, aumentaron las cotizaciones de la habichuela, las cebollas cabezona blanca y junca, los frijoles verde cargamanto y verde en vaina, el pepino de rellenar, los tomates chonto y Riogrande, los ajos nacional e importado, el rábano rojo, la espinaca y el chócolo mazorca, entre otros. En el caso del chócolo mazorca, sus precios aumentaron como consecuencia del menor ingreso de producto desde Armenia (Quindío), Cajamarca (Tolima) y Girón (Santander). En Manizales e Ibagué, por ejemplo, el kilo se pagó a \$400 y a \$507, lo que significó un incremento del 12,89 %.

Los precios de la cebolla cabezona blanca subieron en veintisiete de los veintinueve mercados donde se ofreció debido a un descenso en el nivel de abastecimiento registrado en los mercados. Según los comerciantes, el volumen de carga que entró desde la Sabana de Bogotá y el altiplano cundiboyacense se redujo a causa de la finalización de cosechas y el menor número de recolecciones por el día festivo. En las ciudades de Bogotá y Bucaramanga, por ejemplo, el kilo se negoció a \$786 y a \$625; un 32,92 % más que la semana pasada.

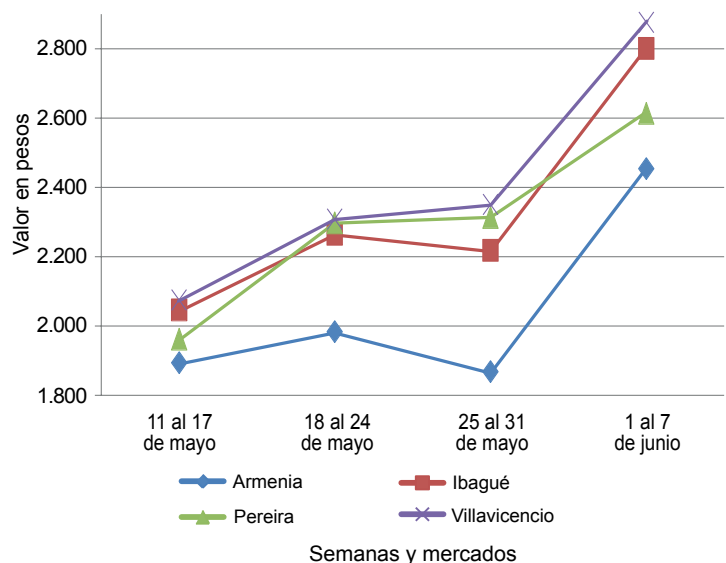
De la misma forma, las cotizaciones de la habichuela presentaron un alza en treinta y tres de los cuarenta mercados donde se comercializó. De acuerdo con los mayoristas, el mayor

nivel de precipitaciones en las zonas de cultivo de Valle del Cauca y el menor ingreso desde Girón y Los Santos en Santander provocaron la reducción en la oferta de esta leguminosa. En Pereira y Cúcuta, el kilo se pagó a \$2.459 y a \$2.156, lo que indicó una variación del 26,72 % respecto a los precios de la semana anterior.

En contraste, bajaron los precios del pimentón, la acelga, los repollos, el brócoli, la zanahoria, el tomate riñón y la coliflor. El mayor nivel de abastecimiento que ingresó desde Girón, San Gil y Lebrija, Santander, provocó la caída de las cotizaciones del pimentón en treinta de los cuarenta y un mercados donde se transó esta semana. El precio por kilo bajó en más de un 10,70 % en las ciudades de Medellín y Montería, vendiéndose a \$964 y a \$1.600, respectivamente.

Una situación similar ocurrió con las cotizaciones de la zanahoria, pues sus precios descendieron en dieciocho de los veinticuatro mercados donde se negoció el producto. Esta conducta fue resultado del mayor volumen de abastecimiento procedente de los municipios de Madrid, Cota, Cajicá, El Rosal y Subachoque, en Cundinamarca. Por último, bajaron los precios del brócoli gracias a que se contó con un mayor ingreso de producto desde Mosquera, Sibaté, Soacha y Facatativá (Cundinamarca), donde las buenas condiciones climáticas de esta semana permitieron las labores de recolección. En Cali el kilo se vendió a \$2.000, lo que indicó una reducción del 11,36 %.

Gráfico 3. Comportamiento de los precios mayoristas de la arveja verde en vaina 2013 (11 de mayo al 7 de junio)



Fuente: SIPSA-DANE-Ministerio de Agricultura y Desarrollo Rural.

**Cuadro 1. Mercados mayoristas. Precios de venta de verduras y hortalizas (continuación)
2013 (1 al 7 de junio)**

Productos y mercados	Pesos por kilogramo				Tenden- cia	Productos y mercados	Pesos por kilogramo				Tenden- cia
	Mínimo	Máximo	Medio	Precios			Mínimo	Máximo	Medio	Precios	
Pimentón (continuación)						Remolacha regional (continuación)					
Montería (Córdoba)	1.600	1.600	1.600		-	Marinilla (Antioquia)	470	470	470		+
Neiva, Surabastos	1.714	2.286	2.057		-	Pamplona (Norte de Santander)	533	575	554		+
Palmira (Valle del Cauca)	1.225	1.325	1.275		-	Repollo blanco					
Pamplona (Norte de Santander)	1.375	1.667	1.507		+	Armenia, Mercar	614	628	621		++
Pasto (Nariño)	1.500	1.500	1.500		--	Barranquilla, Barranquillita	636	700	679		+
Pereira, La 41	1.600	1.600	1.600		-	Barranquilla, Granabastos	657	786	718		+
Pereira, Mercasa	1.550	1.575	1.558		-	Bucaramanga, Centroabastos	720	800	755		-
Peñol (Antioquia)	475	590	537		-	Buenaventura (Valle del Cauca)	533	533	533		=
Popayán (Cauca)	1.143	1.143	1.143		=	Carmen de Viboral, (Antioquia)	125	125	125		=
Rionegro (Antioquia)	675	925	790		++	Cartagena, Bazurto	607	667	639		+
San Gil (Santander)	857	929	899		--	Cartago (Valle del Cauca)	513	520	517		-
Sincelejo (Sucre)	1.700	1.800	1.750		+	Chiquinquirá (Boyacá)	430	500	465		++
Socorro (Santander)	946	1.119	1.033		---	El Santuario (Antioquia)	125	160	143		++
Sogamoso (Boyacá)	1.083	1.083	1.083		---	Ibagué, Plaza La 21	600	720	680		+++
Sonsón (Antioquia)	1.175	1.175	1.175		+++	La Ceja (Antioquia)	240	287	263		--
Tuluá (Valle del Cauca)	1.250	1.250	1.250		--	Manizales (Caldas)	694	722	708		-
Tunja (Boyacá)	1.500	1.548	1.512		n.d.	Marinilla (Antioquia)	129	129	129		-
Valledupar, Mercabastos	1.250	1.583	1.431		--	Medellín, Central					
Valledupar, Mercado Nuevo	1.667	1.667	1.667		=	Mayorista de Antioquia	162	192	183		-
Villavicencio, CAV	1.958	2.292	2.108		-	Medellín, Coomerca	162	177	169		+
Pimentón verde						Montería (Córdoba)	333	333	333		-
Bogotá, D. C., Corabastos	2.867	2.933	2.917		-	Neiva, Surabastos	593	813	653		+
Bucaramanga, Centroabastos	846	923	872		-	Pasto (Nariño)	250	250	250		-
Cartagena, Bazurto	2.000	2.000	2.000		-	Pereira, La 41	627	654	640		-
Rábano rojo						Pereira, Mercasa	556	631	594		+
Armenia, Mercar	1.500	1.500	1.500		=	Popayán (Cauca)	440	450	445		-
Barranquilla, Barranquillita	3.750	3.750	3.750		=	Rionegro (Antioquia)	171	208	186		++
Bogotá, D. C., Corabastos	1.111	1.389	1.222		+	Sincelejo (Sucre)	280	290	285		-
Bucaramanga, Centroabastos	3.000	3.000	3.000		=	Sonsón (Antioquia)	125	125	125		--
Cali, Cavasa	1.850	2.000	1.925		+	Valledupar, Mercabastos	714	857	802		+
Cartagena, Bazurto	4.000	4.000	4.000		=	Villavicencio, CAV	640	920	704		-
Ibagué, Plaza La 21	1.500	1.500	1.500		n.d.	Repollo blanco bogotano					
Manizales (Caldas)	2.750	2.750	2.750		=	Bucaramanga, Centroabastos	640	1.576	767		+
Medellín, Central						Medellín, Central					
Mayorista de Antioquia	933	1.275	1.075		+++	Mayorista de Antioquia	429	476	446		+
Neiva, Surabastos	3.000	3.000	3.000		++	Repollo blanco valluno					
Pamplona (Norte de Santander)	2.000	2.000	2.000		=	Cali, Cavasa	392	450	421		+
Pasto (Nariño)	1.500	1.500	1.500		++	Cali, Santa Helena	433	456	444		+
Remolacha						Palmira (Valle del Cauca)	400	483	442		++
Armenia, Mercar	512	544	528		+	Tuluá (Valle del Cauca)	433	500	467		+
Barranquilla, Barranquillita	667	667	667		-	Repollo morado					
Barranquilla, Granabastos	738	813	765		-	Bogotá, D. C., Corabastos	300	429	354		n.d.
Bogotá, D. C., Corabastos	472	667	578		+++	Bucaramanga, Centroabastos	923	1.095	1.014		-
Bucaramanga, Centroabastos	725	867	786		-	Cali, Cavasa	608	625	617		-
Buenaventura (Valle del Cauca)	1.100	1.100	1.100		=	Cali, Santa Helena	663	663	663		-
Cartagena, Bazurto	778	778	778		+	Cúcuta, Cenabastos	1.037	1.037	1.037		-
Chiquinquirá (Boyacá)	600	700	650		+	El Santuario (Antioquia)	127	133	130		++
Duitama (Boyacá)	690	690	690		--	Medellín, Central					
El Santuario (Antioquia)	400	413	406		-	Mayorista de Antioquia	233	263	246		-
Ibagué, Plaza La 21	800	960	880		++	Pamplona (Norte de Santander)	667	667	667		=
La Ceja (Antioquia)	833	933	883		+	Pasto (Nariño)	500	500	500		-
Manizales (Caldas)	705	705	705		=	Repollo morado antioqueño					
Medellín, Central						Buenaventura (Valle del Cauca)	500	500	500		=
Mayorista de Antioquia	433	475	454		-	Cali, Cavasa	500	556	522		+
Medellín, Coomerca	625	675	650		-	Repollo verde regional					
Montería (Córdoba)	888	893	890		+++	Bogotá, D. C., Corabastos	500	714	614		+++
Neiva, Surabastos	624	736	670		-	Cúcuta, Cenabastos	600	600	600		++
Rionegro (Antioquia)	600	677	635		-	Duitama (Boyacá)	800	800	800		-
San Gil (Santander)	660	740	689		-	Ipiales (Nariño)	220	227	223		+
Sogamoso (Boyacá)	670	670	670		=	Manizales (Caldas)	670	710	690		+
Tunja (Boyacá)	433	633	568		++	Pamplona (Norte de Santander)	533	600	572		+++
Valledupar, Mercabastos	625	833	755		+	San Gil (Santander)	640	773	722		++
Villavicencio, CAV	825	850	845		-	Sogamoso (Boyacá)	583	583	583		--
Remolacha antioqueña						Tunja (Boyacá)	600	640	632		-
Sincelejo (Sucre)	850	850	850		+	Tomate Riogrande					
Remolacha bogotana						Bucaramanga, Centroabastos	1.091	1.489	1.187		+++
Cali, Cavasa	667	750	708		++	Bucaramanga, Mercados del centro	1.200	1.200	1.200		+++
Cali, Santa Helena	583	633	608		-	Cúcuta, Cenabastos	1.159	1.705	1.435		+++
Cartago (Valle del Cauca)	800	833	817		-	Duitama (Boyacá)	1.160	1.200	1.180		+++
Palmira (Valle del Cauca)	594	725	660		-	Montería (Córdoba)	1.000	1.000	1.000		-
Tuluá (Valle del Cauca)	694	694	694		--	Pamplona (Norte de Santander)	1.136	1.515	1.300		++
Remolacha regional						San Gil (Santander)	600	1.000	800		+++
Cúcuta, Cenabastos	650	700	678		+						
Ipiales (Nariño)	700	700	700		-						

**Cuadro 1. Mercados mayoristas. Precios de venta de verduras y hortalizas (conclusión)
2013 (1 al 7 de junio)**

Productos y mercados	Pesos por kilogramo				Tendencia	Productos y mercados	Pesos por kilogramo				Tendencia			
	Mínimo	Máximo	Medio				Mínimo	Máximo	Medio					
Tomate Riogrande (continuación)						Tomate riñón								
Socorro (Santander)	600	800	700	-	Armenia, Mercar	2.100	2.200	2.150	-	Bogotá, D. C., Corabastos	2.222	2.222	2.222	=
Sogamoso (Boyacá)	1.250	1.250	1.250	=	Bucaramanga, Centroabastos	1.705	1.932	1.823	+	Cartago (Valle del Cauca)	2.100	2.333	2.217	-
Valledupar, Mercabastos	1.000	1.000	1.000	+	Ipiales (Nariño)	1.222	1.222	1.222	+	Manizales (Caldas)	2.050	2.325	2.188	-
Valledupar, Mercado Nuevo	1.000	1.000	1.000	-	Medellín, Central					Mayorista de Antioquia	1.400	1.550	1.448	-
Tomate Riogrande bumangués					Pereira, La 41	1.933	2.350	2.142	-	Pereira, Mercasa	1.900	2.067	1.993	-
Barranquilla, Barranquillita	1.000	1.500	1.300	+++	Sincelejo (Sucre)	2.125	2.200	2.163	-	Tomate riñón valluno				
Barranquilla, Granabastos	1.159	1.602	1.326	++	Montería (Córdoba)	2.075	2.225	2.150	-	Zanahoria				
Cartagena, Bazurto	1.432	1.682	1.591	+++	Armenia, Mercar	667	672	669	--	Bogotá, D. C., Corabastos	722	833	802	--
Tomate Riogrande ocañero					Bucaramanga, Centroabastos	767	1.000	867	-	Buenaventura (Valle del Cauca)	525	575	550	-
Barranquilla, Barranquillita	800	1.400	1.133	+++	Cali, Cavasa	477	545	519	-	Cartago (Valle del Cauca)	844	989	917	-
Barranquilla, Granabastos	1.225	1.625	1.392	++	Cartago (Valle del Cauca)	850	850	850	-	Chiquinquirá (Boyacá)	650	1.000	850	--
Cartagena, Bazurto	1.042	1.297	1.133	++	Cúcuta, Cenabastos	950	980	965	+	Duitama (Boyacá)	840	896	859	-
Tomate chonto					Ipiales (Nariño)	333	333	333	--	Manizales (Caldas)	887	907	897	-
Armenia, Mercar	1.325	1.333	1.329	-	Neiva, Surabastos	620	753	664	-	Palmira (Valle del Cauca)	558	588	573	+
Bogotá, D. C., Corabastos	1.333	1.682	1.497	+	Pamplona (Norte de Santander)	750	900	821	-	Popayán (Cauca)	275	275	275	+
Cartago (Valle del Cauca)	1.133	1.233	1.183	+	Pasto (Nariño)	667	678	672	++	San Gil (Santander)	1.065	1.125	1.092	-
Chiquinquirá (Boyacá)	1.000	1.200	1.100	+	Sincelejo (Sucre)	447	500	473	+++	Sogamoso (Boyacá)	967	967	967	--
Ibagué, Plaza La 21	1.436	1.446	1.439	+	Sonsón (Antioquia)	270	270	270	---	Tunja (Boyacá)	583	808	698	-
Manizales (Caldas)	1.250	1.284	1.267	+	Valledupar, Mercabastos	1.125	1.167	1.144	+	Villavicencio, CAV	820	840	836	-
Neiva, Surabastos	1.160	1.360	1.232	-	Zanahoria bogotana					Barranquilla, Barranquillita	958	1.125	1.014	+
Pereira, La 41	1.400	1.433	1.417	+	Barranquilla, Granabastos	925	1.058	971	+	Cali, Cavasa	979	1.063	1.016	-
Pereira, Mercasa	1.100	1.200	1.127	+	Cali, Cavasa	917	958	938	++	Cali, Santa Helena	925	958	947	+
Peñol (Antioquia)	1.025	1.050	1.033	+++	Cartagena, Bazurto	925	958	947	+	Cúcuta, Cenabastos	833	1.063	982	-
Santa Bárbara (Antioquia)	546	847	696	+	Medellín, Central	667	667	667	=	Medellín, Central	667	667	667	=
Sincelejo (Sucre)	1.000	1.000	1.000	=	Mayorista de Antioquia	833	917	856	+	Mayorista de Antioquia	667	667	667	=
Tunja (Boyacá)	1.136	1.364	1.318	+++	Pamplona (Norte de Santander)	794	794	794	--	Pamplona (Norte de Santander)	833	917	856	+
Valledupar, Mercabastos	1.200	1.200	1.200	-	Pereira, La 41	667	794	751	-	Pereira, Mercasa	667	794	751	-
Tomate chonto antioqueño					Tuluá (Valle del Cauca)	1.028	1.028	1.028	+	Zanahoria larga vida				
El Santuario (Antioquia)	800	900	850	+	Carmen de Viboral, (Antioquia)	258	258	258	+++	Carmen de Viboral, (Antioquia)	258	258	258	+++
La Ceja (Antioquia)	1.067	1.175	1.121	+	El Santuario (Antioquia)	185	207	196	--	El Santuario (Antioquia)	185	207	196	--
Marinilla (Antioquia)	971	979	975	++	La Ceja (Antioquia)	443	536	490	-	La Ceja (Antioquia)	443	536	490	-
Medellín, Central					Marinilla (Antioquia)	258	258	258	+	Marinilla (Antioquia)	258	258	258	+
Mayorista de Antioquia	1.150	1.200	1.192	+	Medellín, Central					Medellín, Central				
Medellín, Coomerca	1.300	1.333	1.311	+++	Mayorista de Antioquia	235	294	262	--	Mayorista de Antioquia	235	294	262	--
Montería (Córdoba)	1.100	1.100	1.100	--	Medellín, Coomerca	294	353	339	-	Medellín, Coomerca	294	353	339	-
Peñol (Antioquia)	713	753	726	+++	Montería (Córdoba)	471	471	471	++	Montería (Córdoba)	471	471	471	++
Rionegro (Antioquia)	963	1.213	1.081	++	Rionegro (Antioquia)	243	346	285	+	Rionegro (Antioquia)	243	346	285	+
Sonsón (Antioquia)	925	925	925	=										
Tomate chonto valluno														
Buenaventura (Valle del Cauca)	1.650	1.650	1.650	=										
Cali, Cavasa	1.400	1.450	1.425	+										
Cali, Santa Helena	1.050	1.350	1.200	+										
Medellín, Central														
Mayorista de Antioquia	1.150	1.200	1.192	+										
Palmira (Valle del Cauca)	1.375	1.425	1.400	=										
Tuluá (Valle del Cauca)	1.475	1.475	1.475	++										
Tomate larga vida														
Bogotá, D. C., Corabastos	1.250	1.650	1.435	++										
Cali, Cavasa	1.550	1.700	1.631	+										
Cali, Santa Helena	1.350	1.550	1.450	-										
Chiquinquirá (Boyacá)	760	940	850	-										
Medellín, Central														
Mayorista de Antioquia	1.425	1.650	1.513	---										
Neiva, Surabastos	1.160	1.360	1.232	-										
Pasto (Nariño)	1.500	1.500	1.500	-										
Popayán (Cauca)	872	872	872	+										
Sogamoso (Boyacá)	1.375	1.375	1.375	=										
Tuluá (Valle del Cauca)	2.033	2.033	2.033	-										
Tunja (Boyacá)	1.375	1.500	1.433	++										
Villavicencio, CAV	1.299	1.430	1.363	+										

Tendencias:

(---) Variación mayor al -20 %
 (--) Variación entre -10 % y -20 %
 (-) Variación entre 0 % y -10 %

(=) Variación igual a 0 %

(+) Variación entre 0 % y 10 %

(+ +) Variación entre 10 % y 20 %

(+++) Variación mayor al 20 %

(n.d.) No determinado

Frutas frescas

Mejóro cosecha de limón en Tolima y Santander



Fuente: DANE.

A lo largo de la presente semana disminuyeron los precios del limón Tahití en veinticuatro de los veintisiete mercados donde se negoció. Según los comerciantes, esta situación obedeció a la salida de las cosechas en Guamo, Honda, Mariquita (Tolima), Girón y Lebrija (Santander). En Bogotá D. C. y Bucaramanga, por ejemplo, el kilo se vendió a \$724 y a \$478, respectivamente; 23,87 %, en promedio, menos.

De la misma forma, cayeron las cotizaciones mayoristas de la mora de Castilla, las manzanas roja y verde importadas, la naranja Valencia, las mandarinas común, Oneco y arrayana, la guanábana, la curuba larga, la piña gold, la patilla y los mangos Tommy y de azúcar. En el caso de la mora de Castilla, por ejemplo, la reducción se registró en treinta y uno de los treinta y ocho mercados donde se vendió esta semana, como consecuencia de la mayor oferta de las zonas productoras de Cundinamarca, Santander y el oriente antioqueño. En Medellín, el kilo se negoció a \$1.448, lo que representó una caída del 34,87 %. De la misma forma, los precios de la naranja Valencia se redujeron ante el mejoramiento de la producción en el Eje Cafetero y Valle del Cauca. Esta situación se reportó en veintiún de los treinta mercados en los que se ofreció. En Armenia, uno de los principales destinos de la producción de esta zona, el kilo se vendió a \$213; 15,79 % menos.

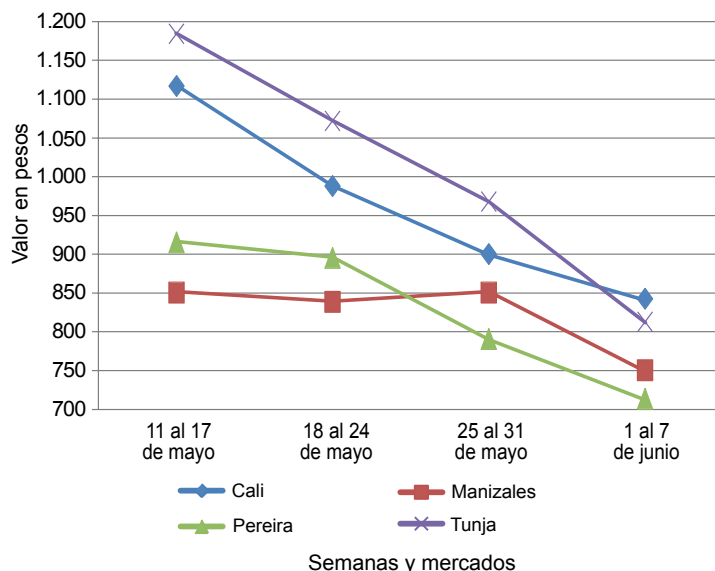
Asimismo, disminuyeron los precios mayoristas de la mandarina Oneco gracias a la salida de las cosechas en Quindío y Valle del Cauca, desde donde está llegando el cítrico de excelente calidad. En Cali y Manizales, por su parte, el kilo se transó a \$975 y a \$938, respectivamente; 22,98 %, en promedio, menos que la semana anterior. Igualmente, llegó más guanábana del norte de Valle del Cauca y el Eje

Cafetero, que se sumó a la producción antioqueña, lo que adujo la reducción de las cotizaciones. En Tunja y Pereira, por su parte, la reducción fue del 9,95 %, vendiéndose el kilo a \$2.157 y a \$1.663, respectivamente.

En contraste, se incrementaron los precios de la granadilla, el lulo, el maracuyá, el melón Cantalup, la papaya hawaiana, la piña perolera, el tomate de árbol y la uchuva. En el caso del melón Cantalup, las cotizaciones subieron en veintisiete de los treinta mercados donde se negoció a lo largo de esta semana. Según los comerciantes, esta situación obedeció a que las lluvias en Capitanejo, Cepitá y Bucaramanga (Santander) han afectado la calidad del fruto y el producto vallecaucano no fue suficiente para cubrir los requerimientos del mercado. En Cali y Cartagena, por ejemplo, el alza superó el 10,00 %, vendiéndose el kilo a \$1.381 y a \$1.611, respectivamente.

También subieron las cotizaciones mayoristas del lulo en veinte de los treinta y dos mercados donde se vendió, pues las lluvias han afectado la producción en Gigante, Garzón y Pitalito (Huila). En Duitama, el kilo se vendió a \$2.400; una variación del 9,09 %. Finalmente, debido a la finalización de las cosechas de maracuyá en el Eje Cafetero, Santander y Nariño, sus precios subieron en veinticinco de los treinta y cuatro mercados donde se transó. El mayor incremento lo reportó la ciudad de Armenia; allí el kilo se vendió a \$1.371, lo que significó un alza superior al 30,00 %.

Gráfico 4. Comportamiento de los precios mayoristas del limón Tahití 2013 (11 de mayo al 7 de junio)



Fuente: SIPSA-DANE-Ministerio de Agricultura y Desarrollo Rural.

**Cuadro 2. Mercados mayoristas. Precios de venta de frutas frescas (continuación)
2013 (1 al 7 de junio)**

Productos y mercados	Pesos por kilogramo				Tenden- cia	Productos y mercados	Pesos por kilogramo				Tenden- cia
	Mínimo	Máximo	Medio				Mínimo	Máximo	Medio		
Guanábana (continuación)						Higo (continuación)					
San Gil (Santander)	2.467	2.500	2.489	-	Medellín, Central						
Santa Bárbara (Antioquia)	575	796	685	-	Mayorista de Antioquia	2.700	2.900	2.780	-		
Socorro (Santander)	3.000	3.000	3.000	=	Sonsón (Antioquia)	1.375	1.375	1.375	=		
Sogamoso (Boyacá)	2.500	2.500	2.500	-	Kiwi						
Tuluá (Valle del Cauca)	1.133	1.133	1.133	-	Bogotá, D. C., Corabastos	3.133	3.300	3.197	-		
Tunja (Boyacá)	2.067	2.450	2.157	-	Bucaramanga, Centroabastos	3.000	3.167	3.093	+		
Valledupar, Mercabastos	3.000	3.250	3.125	+	Chiquinquirá (Boyacá)	3.900	4.000	3.950	+		
Guayaba agría					Cúcuta, Cenabastos	5.000	5.000	5.000	=		
Armenia, Mercar	1.367	1.367	1.367	=	Ibagué, Plaza La 21	3.200	3.500	3.350	+		
Cartago (Valle del Cauca)	1.367	1.400	1.383	-	Manizales (Caldas)	3.525	3.525	3.525	=		
Manizales (Caldas)	1.950	1.950	1.950	-	Medellín, Central						
Montería (Córdoba)	650	1.070	800	---	Mayorista de Antioquia	3.500	3.525	3.506	-		
Pereira, La 41	1.467	1.500	1.483	-	Neiva, Surabastos	3.250	3.550	3.433	-		
Pereira, Mercasa	1.450	1.650	1.560	+	Pamplona (Norte de Santander)	5.000	5.000	5.000	=		
Sincelejo (Sucre)	1.467	1.550	1.506	-	Pasto (Nariño)	3.259	3.407	3.309	+		
Guayaba común					Popayán (Cauca)	3.100	3.200	3.150	=		
Barranquilla, Barranquillita	1.400	1.400	1.400	=	San Gil (Santander)	3.500	4.000	3.750	+		
Cartagena, Bazurto	1.000	1.000	1.000	-	Socorro (Santander)	3.000	3.000	3.000	---		
Chiquinquirá (Boyacá)	440	440	440	=	Tunja (Boyacá)	3.444	3.778	3.578	-		
Cúcuta, Cenabastos	827	1.110	981	++	Villavicencio, CAV	3.500	3.525	3.504	-		
Pamplona (Norte de Santander)	833	978	922	+	Limón común						
Sincelejo (Sucre)	1.246	1.288	1.269	+	Armenia, Mercar	800	967	883	+		
Socorro (Santander)	1.000	1.000	1.000	n.d.	Bogotá, D. C., Corabastos	857	1.000	886	+		
Tunja (Boyacá)	682	705	695	-	Bucaramanga, Centroabastos	820	840	830	---		
Valledupar, Mercabastos	1.200	1.200	1.200	++	Cartago (Valle del Cauca)	1.000	1.000	1.000	-		
Guayaba manzana					Chiquinquirá (Boyacá)	1.179	1.250	1.214	-		
Cartago (Valle del Cauca)	1.067	1.167	1.117	+	Cúcuta, Cenabastos	850	850	850	---		
Manizales (Caldas)	1.575	1.575	1.575	=	Ibagué, Plaza La 21	960	960	960	=		
Medellín, Central					Medellín, Central						
Mayorista de Antioquia	1.250	1.250	1.250	=	Mayorista de Antioquia	900	1.000	938	-		
Pereira, La 41	1.133	1.150	1.142	+	Medellín, Coomerca	1.000	1.000	1.000	+		
Pereira, Mercasa	1.133	1.167	1.146	+	Montería (Córdoba)	1.291	1.675	1.545	+++		
Rionegro (Antioquia)	1.600	1.775	1.730	+	Neiva, Surabastos	880	960	920	+		
Tuluá (Valle del Cauca)	1.425	1.425	1.425	-	Pamplona (Norte de Santander)	2.306	2.444	2.403	-		
Guayaba pera					Pereira, Mercasa	967	1.200	1.093	++		
Armenia, Mercar	1.000	1.000	1.000	=	Rionegro (Antioquia)	1.450	1.500	1.490	-		
Barranquilla, Barranquillita	1.650	1.650	1.650	-	San Gil (Santander)	800	920	858	---		
Barranquilla, Granabastos	1.675	1.825	1.725	-	Socorro (Santander)	827	827	827	---		
Bogotá, D. C., Corabastos	1.524	2.095	1.871	+	Tunja (Boyacá)	1.080	1.120	1.100	+		
Bucaramanga, Centroabastos	530	800	729	+	Valledupar, Mercado Nuevo	1.200	1.400	1.300	+		
Buenaventura (Valle del Cauca)	1.400	1.400	1.400	=	Villavicencio, CAV	740	1.000	828	-		
Cali, Cavasa	1.100	1.300	1.194	-	Limón común Ciénaga						
Cali, Santa Helena	1.100	1.100	1.100	-	Barranquilla, Barranquillita	1.063	1.250	1.125	+		
Cartagena, Bazurto	1.700	1.700	1.700	=	Cartagena, Bazurto	1.056	1.444	1.185	+		
Cartago (Valle del Cauca)	833	967	900	-	Cúcuta, Cenabastos	1.000	1.000	1.000	=		
Chiquinquirá (Boyacá)	1.400	1.400	1.400	-	Sincelejo (Sucre)	938	1.125	1.049	-		
Duitama (Boyacá)	1.650	1.650	1.650	+	Valledupar, Mercado Nuevo	1.400	1.400	1.400	---		
Ibagué, Plaza La 21	1.400	1.500	1.433	-	Limón común valluno						
Ipiales (Nariño)	1.350	1.400	1.375	-	Buenaventura (Valle del Cauca)	1.600	1.600	1.600	-		
La Ceja (Antioquia)	1.075	1.100	1.088	+	Cali, Cavasa	667	778	726	+		
Manizales (Caldas)	1.000	1.000	1.000	=	Cali, Santa Helena	750	778	764	-		
Medellín, Central					Palmira (Valle del Cauca)	722	889	806	-		
Mayorista de Antioquia	1.150	1.150	1.150	-	Tuluá (Valle del Cauca)	646	708	677	+		
Medellín, Coomerca	950	1.088	1.025	-	Limón mandarino						
Neiva, Surabastos	1.750	1.800	1.792	+	Armenia, Mercar	500	633	567	-		
Palmira (Valle del Cauca)	1.250	1.300	1.275	+	Ibagué, Plaza La 21	500	500	500	+		
Pasto (Nariño)	933	967	944	-	La Ceja (Antioquia)	600	600	600	-		
Pereira, La 41	1.067	1.100	1.083	-	Medellín, Central						
Pereira, Mercasa	867	925	908	-	Mayorista de Antioquia	500	550	535	-		
Popayán (Cauca)	1.200	1.250	1.225	-	Medellín, Coomerca	450	650	532	---		
Rionegro (Antioquia)	1.200	1.375	1.300	-	Pereira, La 41	675	700	688	+		
San Gil (Santander)	800	960	907	++	Pereira, Mercasa	550	625	595	-		
Socorro (Santander)	2.000	2.000	2.000	---	Peñol (Antioquia)	427	485	464	+		
Sogamoso (Boyacá)	1.400	1.400	1.400	-	Santa Bárbara (Antioquia)	296	324	310	-		
Tuluá (Valle del Cauca)	1.133	1.133	1.133	=	Villavicencio, CAV	800	1.100	1.007	+++		
Tunja (Boyacá)	1.333	1.556	1.496	++	Limón Tahiti						
Ubaté (Cundinamarca)	1.650	1.650	1.650	=	Armenia, Mercar	667	700	683	-		
Villavicencio, CAV	1.600	1.750	1.671	+	Bogotá, D. C., Corabastos	595	1.000	724	---		
Gulupa					Bucaramanga, Centroabastos	440	547	478	---		
Bogotá, D. C., Corabastos	1.622	1.667	1.651	-	Bucaramanga, Mercados del centro	400	400	400	---		
Higo					Cali, Cavasa	725	800	763	-		
Bogotá, D. C., Corabastos	3.667	4.000	3.947	-	Cali, Santa Helena	833	850	842	-		

**Cuadro 2. Mercados mayoristas. Precios de venta de frutas frescas (continuación)
2013 (1 al 7 de junio)**

Productos y mercados	Pesos por kilogramo				Tenden- cia	Productos y mercados	Pesos por kilogramo				Tenden- cia
	Mínimo	Máximo	Medio				Mínimo	Máximo	Medio		
Mango reina (continuación)						Manzana royal gala importada (continuación)					
Ubaté (Cundinamarca)	833	833	833	=		Bogotá, D. C., Corabastos	2.982	3.123	3.072	-	
Mango Tommy						Bucaramanga, Centroabastos	2.625	2.713	2.676	-	
Armenia, Mercar		750	833	792	-	Cali, Cavasa	2.737	2.737	2.737	-	
Barranquilla, Barranquillita	1.200	1.200	1.200	=		Cali, Santa Helena	2.513	2.539	2.526	+	
Bogotá, D. C., Corabastos	1.591	1.758	1.673	-		Chiquinquirá (Boyacá)	3.026	3.026	3.026	+	
Bucaramanga, Centroabastos	1.270	1.507	1.380	+		Cúcuta, Cenabastos	2.883	2.917	2.908	+	
Cali, Cavasa	1.340	1.370	1.355	-		Duitama (Boyacá)	2.800	2.825	2.813	+	
Cali, Santa Helena	1.118	1.152	1.135	-		Ibagué, Plaza La 21	3.158	3.289	3.224	+	
Cartago (Valle del Cauca)	1.111	1.139	1.125	+		Ipiales (Nariño)	2.439	2.439	2.439	+	
Chiquinquirá (Boyacá)	1.500	1.500	1.500	++		La Ceja (Antioquia)	2.789	2.789	2.789	-	
Cúcuta, Cenabastos	1.093	1.133	1.123	=		Manizales (Caldas)	2.921	2.921	2.921	+	
Duitama (Boyacá)	1.292	1.333	1.313	+		Medellín, Central					
Ibagué, Plaza La 21	1.000	1.100	1.033	+		Mayorista de Antioquia	2.500	2.500	2.500	-	
Ipiales (Nariño)	1.460	1.460	1.460	+		Montería (Córdoba)	3.421	3.421	3.421	=	
La Ceja (Antioquia)	1.300	1.367	1.333	+		Neiva, Surabastos	3.000	3.211	3.101	+	
Manizales (Caldas)	1.194	1.194	1.194	=		Palmira (Valle del Cauca)	2.737	2.737	2.737	+	
Medellín, Central						Pamplona (Norte de Santander)	3.250	3.250	3.250	=	
Mayorista de Antioquia	1.100	1.150	1.140	+		Pasto (Nariño)	2.667	2.667	2.667	+	
Medellín, Coomerca	1.000	1.100	1.033	-		Pereira, La 41	2.921	2.947	2.934	-	
Montería (Córdoba)	698	729	714	---		Pereira, Mercasa	2.895	2.974	2.911	-	
Neiva, Surabastos	1.200	1.240	1.207	-		Popayán (Cauca)	2.684	2.684	2.684	+	
Palmira (Valle del Cauca)	1.400	1.460	1.430	-		Rionegro (Antioquia)	3.070	3.158	3.094	+	
Pamplona (Norte de Santander)	1.600	1.600	1.600	-		San Gil (Santander)	2.833	2.875	2.854	-	
Pasto (Nariño)	1.120	1.200	1.173	-		Socorro (Santander)	2.500	2.500	2.500	---	
Pereira, La 41	1.028	1.083	1.056	+		Sogamoso (Boyacá)	3.000	3.000	3.000	=	
Pereira, Mercasa	1.167	1.250	1.200	+		Tuluá (Valle del Cauca)	2.895	2.895	2.895	=	
Popayán (Cauca)	1.380	1.400	1.390	-		Tunja (Boyacá)	2.895	2.974	2.911	-	
Rionegro (Antioquia)	1.475	1.900	1.630	+		Ubaté (Cundinamarca)	2.950	2.950	2.950	=	
San Gil (Santander)	890	1.160	1.066	++		Valledupar, Mercado Nuevo	3.250	3.250	3.250	=	
Socorro (Santander)	800	1.000	900	-		Villavicencio, CAV	3.026	3.026	3.026	-	
Sogamoso (Boyacá)	1.167	1.167	1.167	=		Manzana verde importada					
Tunja (Boyacá)	1.364	1.364	1.364	-		Armenia, Mercar	3.105	3.105	3.105	=	
Ubaté (Cundinamarca)	1.000	1.000	1.000	=		Barranquilla, Barranquillita	3.684	3.684	3.684	-	
Villavicencio, CAV	1.525	1.600	1.558	-		Bogotá, D. C., Corabastos	3.088	3.158	3.121	+	
Manzana nacional						Bucaramanga, Centroabastos	2.800	3.000	2.896	-	
Tunja (Boyacá)	1.160	1.300	1.204	-		Buenaventura (Valle del Cauca)	2.895	2.895	2.895	=	
Manzana roja importada						Cali, Cavasa	2.882	2.895	2.888	+	
Armenia, Mercar	3.026	3.105	3.066	+		Cali, Santa Helena	2.605	2.632	2.618	+	
Barranquilla, Barranquillita	3.579	3.579	3.579	-		Cartagena, Bazurto	3.614	3.895	3.719	-	
Bogotá, D. C., Corabastos	3.018	3.158	3.063	+		Cartago (Valle del Cauca)	2.982	3.053	3.018	-	
Bucaramanga, Centroabastos	2.833	3.000	2.940	-		Chiquinquirá (Boyacá)	3.211	3.211	3.211	=	
Buenaventura (Valle del Cauca)	2.895	2.895	2.895	=		Cúcuta, Cenabastos	3.067	3.450	3.238	-	
Cali, Cavasa	2.658	2.895	2.783	-		Duitama (Boyacá)	3.175	3.200	3.188	-	
Cali, Santa Helena	2.645	2.711	2.678	-		Ibagué, Plaza La 21	3.158	3.289	3.202	+	
Cartagena, Bazurto	3.614	3.895	3.719	-		Ipiales (Nariño)	2.667	2.667	2.667	+	
Cartago (Valle del Cauca)	3.105	3.123	3.114	+		La Ceja (Antioquia)	2.947	2.947	2.947	+	
Chiquinquirá (Boyacá)	3.105	3.105	3.105	=		Manizales (Caldas)	3.026	3.026	3.026	-	
Cúcuta, Cenabastos	3.283	3.467	3.338	-		Medellín, Central					
Duitama (Boyacá)	3.000	3.000	3.000	=		Mayorista de Antioquia	2.842	2.842	2.842	-	
Ibagué, Plaza La 21	3.158	3.211	3.184	+		Montería (Córdoba)	3.421	3.684	3.538	-	
Ipiales (Nariño)	2.974	2.974	2.974	-		Neiva, Surabastos	3.079	3.263	3.175	-	
La Ceja (Antioquia)	2.719	2.719	2.719	-		Palmira (Valle del Cauca)	2.737	2.737	2.737	+	
Manizales (Caldas)	3.026	3.053	3.039	-		Pamplona (Norte de Santander)	3.750	3.750	3.750	=	
Medellín, Central						Pasto (Nariño)	2.719	2.842	2.801	-	
Mayorista de Antioquia	3.026	3.026	3.026	-		Pereira, La 41	2.982	3.000	2.991	-	
Montería (Córdoba)	3.474	3.649	3.561	-		Pereira, Mercasa	2.912	3.105	2.953	-	
Neiva, Surabastos	3.079	3.263	3.149	-		Popayán (Cauca)	2.632	2.632	2.632	=	
Palmira (Valle del Cauca)	2.895	2.895	2.895	-		Rionegro (Antioquia)	3.158	3.439	3.311	+	
Pamplona (Norte de Santander)	3.750	3.750	3.750	=		San Gil (Santander)	3.125	3.183	3.154	-	
Pasto (Nariño)	2.877	2.877	2.877	-		Sincelejo (Sucre)	3.750	3.750	3.750	=	
Pereira, La 41	2.974	3.070	3.022	-		Socorro (Santander)	2.750	2.750	2.750	-	
Pereira, Mercasa	2.895	3.053	2.926	-		Sogamoso (Boyacá)	3.125	3.125	3.125	=	
Popayán (Cauca)	2.632	2.632	2.632	-		Tuluá (Valle del Cauca)	3.105	3.105	3.105	-	
Rionegro (Antioquia)	3.145	3.298	3.183	-		Tunja (Boyacá)	2.895	2.974	2.911	-	
San Gil (Santander)	2.875	3.200	3.038	-		Ubaté (Cundinamarca)	3.125	3.125	3.125	+	
Sincelejo (Sucre)	3.625	3.625	3.625	=		Valledupar, Mercado Nuevo	3.579	3.579	3.579	=	
Socorro (Santander)	2.500	2.500	2.500	-		Villavicencio, CAV	3.158	3.368	3.261	-	
Sogamoso (Boyacá)	3.125	3.125	3.125	-		Maracuyá					
Tuluá (Valle del Cauca)	3.316	3.316	3.316	+		Armenia, Mercar	1.175	1.567	1.371	+++	
Tunja (Boyacá)	3.158	3.158	3.158	=		Bucaramanga, Centroabastos	1.321	1.536	1.433	+	
Valledupar, Mercado Nuevo	3.579	3.579	3.579	=		Buenaventura (Valle del Cauca)	1.500	1.500	1.500	+	
Villavicencio, CAV	3.158	3.289	3.224	-		Cali, Cavasa	1.300	1.467	1.379	+++	
Manzana royal gala importada						Cali, Santa Helena	1.033	1.200	1.117	+	
Armenia, Mercar	2.895	2.895	2.895	+		Cartago (Valle del Cauca)	1.067	1.167	1.117	+	
						Chiquinquirá (Boyacá)	1.450	1.900	1.675	++	



**Cuadro 2. Mercados mayoristas. Precios de venta de frutas frescas (continuación)
2013 (1 al 7 de junio)**

Productos y mercados	Pesos por kilogramo				Tendencia	Productos y mercados	Pesos por kilogramo				Tendencia
	Mínimo	Máximo	Medio	Precios			Mínimo	Máximo	Medio	Precios	
Maracuyá (continuación)						Melón Cantalup (continuación)					
Cúcuta, Cenabastos	1.373	1.752	1.597	+		Tunja (Boyacá)	1.633	1.750	1.723	+	
Duitama (Boyacá)	1.750	1.800	1.775	++		Ubaté (Cundinamarca)	1.500	1.500	1.500	+	
Ibagué, Plaza La 21	1.000	1.147	1.093	++		Valledupar, Mercado Nuevo	1.500	1.500	1.500	+	
Ipiales (Nariño)	1.444	1.444	1.444	=		Villavicencio, CAV	1.750	1.850	1.792	+	
La Ceja (Antioquia)	1.250	1.275	1.263	+							
Manizales (Caldas)	1.100	1.250	1.175	+							
Medellín, Coomerca	750	975	831	-		Mora de Castilla					
Montería (Córdoba)	1.000	1.000	1.000	=		Armenia, Mercar	2.100	2.267	2.183	-	
Neiva, Surabastos	1.200	1.650	1.467	+++		Barranquilla, Barranquillita	2.000	2.320	2.107	-	
Palmira (Valle del Cauca)	1.200	1.400	1.300	+		Barranquilla, Granabastos	1.955	2.295	2.179	-	
Pamplona (Norte de Santander)	1.395	1.429	1.419	---		Bogotá, D. C., Corabastos	2.051	2.308	2.236	+	
Pasto (Nariño)	744	778	756	++		Bucaramanga, Centroabastos	1.400	1.550	1.458	+	
Pereira, La 41	1.175	1.225	1.200	+		Buenaventura (Valle del Cauca)	3.000	3.000	3.000	=	
Pereira, Mercasa	1.075	1.125	1.095	+		Cali, Cavasa	1.600	1.760	1.667	---	
Popayán (Cauca)	2.000	2.050	2.025	---		Cali, Santa Helena	1.493	1.547	1.520	-	
Rionegro (Antioquia)	1.425	1.525	1.495	+		Cartagena, Bazurto	1.686	2.040	1.840	---	
San Gil (Santander)	1.460	2.000	1.727	++		Cartago (Valle del Cauca)	1.733	1.867	1.800	+	
Santa Bárbara (Antioquia)	800	800	800	=		Chiquinquirá (Boyacá)	1.571	1.571	1.571	-	
Sincelejo (Sucre)	1.225	1.225	1.225	-		Cúcuta, Cenabastos	1.625	1.667	1.635	---	
Socorro (Santander)	1.600	1.760	1.680	+		Duitama (Boyacá)	3.000	3.000	3.000	=	
Sogamoso (Boyacá)	1.300	1.300	1.300	+		El Santuario (Antioquia)	1.000	1.400	1.200	---	
Sonsón (Antioquia)	800	800	800	=		Ibagué, Plaza La 21	1.700	1.900	1.800	=	
Tuluá (Valle del Cauca)	1.050	1.050	1.050	-		Ipiales (Nariño)	1.875	1.875	1.875	-	
Tunja (Boyacá)	1.556	2.222	1.904	+++		La Ceja (Antioquia)	1.567	1.867	1.717	-	
Ubaté (Cundinamarca)	1.800	1.800	1.800	=		Manizales (Caldas)	2.167	2.167	2.167	---	
Valledupar, Mercabastos	850	1.000	950	+		Marinilla (Antioquia)	1.500	1.700	1.600	---	
Villavicencio, CAV	1.650	2.000	1.858	++		Medellín, Central					
						Mayorista de Antioquia	1.225	1.725	1.448	---	
Maracuyá antioqueño						Medellín, Coomerca	1.200	1.633	1.344	---	
Medellín, Central						Montería (Córdoba)	2.125	2.125	2.125	---	
Mayorista de Antioquia	900	1.250	1.070	++		Neiva, Surabastos	1.040	1.200	1.093	---	
Montería (Córdoba)	1.375	1.400	1.388	-		Palmira (Valle del Cauca)	1.547	1.680	1.613	---	
Sincelejo (Sucre)	1.450	1.450	1.450	+		Pamplona (Norte de Santander)	1.200	1.320	1.260	-	
						Pasto (Nariño)	1.360	1.360	1.360	-	
Maracuyá huilense						Pereira, La 41	1.400	1.433	1.417	---	
Bogotá, D. C., Corabastos	1.350	1.800	1.623	+++		Pereira, Mercasa	1.467	1.700	1.577	-	
						Popayán (Cauca)	2.080	2.120	2.100	---	
Maracuyá santandereano						Rionegro (Antioquia)	1.425	2.250	1.950	-	
Barranquilla, Barranquillita	1.667	2.000	1.778	+		San Gil (Santander)	2.000	2.400	2.133	---	
Cartagena, Bazurto	1.917	2.167	2.083	+		Sincelejo (Sucre)	1.350	1.675	1.475	-	
Valledupar, Mercabastos	1.500	1.833	1.667	++		Socorro (Santander)	2.500	2.500	2.500	---	
						Sogamoso (Boyacá)	3.000	3.000	3.000	++	
Maracuyá valluno						Tuluá (Valle del Cauca)	1.800	2.040	1.920	---	
Barranquilla, Barranquillita	1.525	1.800	1.663	-		Tunja (Boyacá)	2.500	2.600	2.567	+	
Barranquilla, Granabastos	1.525	1.800	1.633	+		Valledupar, Mercabastos	2.000	2.000	2.000	---	
Bogotá, D. C., Corabastos	1.550	2.200	1.867	+++		Villavicencio, CAV	2.417	2.542	2.479	---	
Cartagena, Bazurto	1.850	2.067	1.961	+							
Medellín, Central						Naranja común					
Mayorista de Antioquia	1.100	1.250	1.150	-		Barranquilla, Barranquillita	640	640	640	=	
						Bogotá, D. C., Corabastos	367	417	387	-	
Melón Cantalup						Bucaramanga, Centroabastos	433	567	495	+	
Armenia, Mercar	1.467	1.500	1.483	+		Bucaramanga, Mercados del centro	440	440	440	---	
Barranquilla, Barranquillita	1.800	2.000	1.933	+		Cali, Cavasa	208	267	238	---	
Barranquilla, Granabastos	1.750	1.775	1.767	+		Cartagena, Bazurto	620	620	620	+	
Bogotá, D. C., Corabastos	1.533	2.467	1.910	+		Chiquinquirá (Boyacá)	380	380	380	++	
Bucaramanga, Centroabastos	1.500	1.600	1.544	+		Cúcuta, Cenabastos	315	400	369	+	
Cali, Cavasa	1.300	1.475	1.381	+		Ibagué, Plaza La 21	160	240	200	---	
Cali, Santa Helena	1.467	1.475	1.471	-		Neiva, Surabastos	256	288	272	+	
Cartagena, Bazurto	1.417	1.792	1.611	++		Pamplona (Norte de Santander)	330	400	365	+	
Cartago (Valle del Cauca)	1.433	1.450	1.442	+		Popayán (Cauca)	250	250	250	---	
Chiquinquirá (Boyacá)	1.600	2.150	1.875	+++		San Gil (Santander)	500	500	500	=	
Cúcuta, Cenabastos	1.300	1.425	1.381	++		Santa Bárbara (Antioquia)	300	400	350	-	
Duitama (Boyacá)	1.550	1.550	1.550	++		Socorro (Santander)	500	500	500	=	
Ibagué, Plaza La 21	1.633	1.750	1.683	+		Sonsón (Antioquia)	290	290	290	=	
Ipiales (Nariño)	1.350	1.350	1.350	-		Tunja (Boyacá)	344	350	348	-	
Manizales (Caldas)	1.357	1.357	1.357	=		Ubaté (Cundinamarca)	270	270	270	---	
Medellín, Central											
Mayorista de Antioquia	1.800	1.900	1.880	+		Naranja Valencia					
Montería (Córdoba)	1.700	2.000	1.850	+		Armenia, Mercar	213	213	213	---	
Neiva, Surabastos	1.700	1.800	1.767	+		Armenia, Retiro	190	193	192	++	
Pamplona (Norte de Santander)	1.500	1.700	1.650	++		Barranquilla, Barranquillita	640	720	667	-	
Pasto (Nariño)	1.450	1.450	1.450	+		Bogotá, D. C., Corabastos	818	909	858	-	
Pereira, La 41	1.400	1.400	1.400	+		Bucaramanga, Centroabastos	430	480	458	+	
Pereira, Mercasa	1.450	1.600	1.540	+		Buenaventura (Valle del Cauca)	600	620	610	-	
San Gil (Santander)	853	1.267	1.093	+++		Cali, Cavasa	290	355	321	-	
Socorro (Santander)	1.200	1.200	1.200	+++		Cali, Santa Helena	287	320	303	+	
Sogamoso (Boyacá)	1.550	1.550	1.550	+		Cartago (Valle del Cauca)	340	347	343	---	
Tuluá (Valle del Cauca)	1.133	1.133	1.133	+		Cúcuta, Cenabastos	415	525	464	=	
						Duitama (Boyacá)	857	857	857	+	

**Cuadro 2. Mercados mayoristas. Precios de venta de frutas frescas (continuación)
2013 (1 al 7 de junio)**

Productos y mercados	Pesos por kilogramo				Tenden- cia	Productos y mercados	Pesos por kilogramo				Tenden- cia	
	Mínimo	Máximo	Medio				Mínimo	Máximo	Medio			
Naranja Valencia (continuación)						Papaya redonda (continuación)						
Ibagué, Plaza La 21	200	240	220	---	Cartago (Valle del Cauca)	500	567	533	-			
Ipiales (Nariño)	400	400	400	--	Medellín, Central							
La Ceja (Antioquia)	967	1.000	983	-	Mayorista de Antioquia	1.100	1.100	1.100	+			
Manizales (Caldas)	450	450	450	--	Patilla							
Medellín, Central					Armenia, Mercar	475	500	488	--			
Mayorista de Antioquia	1.100	1.100	1.100	-	Barranquilla, Barranquillita	650	700	667	-			
Medellín, Coomerca	725	775	754	-	Bogotá, D. C., Corabastos	600	633	627	-			
Montería (Córdoba)	600	600	600	-	Bucaramanga, Centroabastos	725	733	729	-			
Neiva, Surabastos	360	360	360	+	Cali, Cavasa	725	800	775	-			
Palmira (Valle del Cauca)	340	340	340	-	Cali, Santa Helena	667	675	671	+			
Pasto (Nariño)	330	380	347	---	Cartagena, Bazurto	713	713	713	+			
Pereira, La 41	400	400	400	-	Cartago (Valle del Cauca)	633	683	658	-			
Pereira, Mercasa	400	400	400	+	Cúcuta, Cenabastos	800	800	800	=			
Popayán (Cauca)	420	440	430	--	Ibagué, Plaza La 21	600	600	600	=			
Rionegro (Antioquia)	1.000	1.055	1.011	-	Medellín, Central							
Sincelejo (Sucre)	525	567	546	+	Mayorista de Antioquia	650	650	650	=			
Tuluá (Valle del Cauca)	500	500	500	=	Medellín, Coomerca	600	600	600	-			
Tunja (Boyacá)	667	700	674	-	Montería (Córdoba)	600	613	606	-			
Valledupar, Mercado Nuevo	600	600	600	-	Neiva, Surabastos	700	700	700	=			
Villavicencio, CAV	510	560	539	-	Palmira (Valle del Cauca)	900	950	925	-			
Papaya hawaiana					Rionegro (Antioquia)	700	800	755	+			
Bogotá, D. C., Corabastos	1.481	1.593	1.519	+	San Gil (Santander)	633	700	678	-			
Cali, Cavasa	1.400	1.400	1.400	+	Sincelejo (Sucre)	625	675	650	-			
Chiquinquirá (Boyacá)	900	900	900	=	Socorro (Santander)	800	800	800	=			
Duitama (Boyacá)	850	875	863	-	Tuluá (Valle del Cauca)	700	700	700	=			
La Ceja (Antioquia)	1.080	1.190	1.135	++	Tunja (Boyacá)	700	700	700	n.d.			
Medellín, Central					Valledupar, Mercado Nuevo	750	750	750	+			
Mayorista de Antioquia	1.420	1.930	1.760	++	Pera importada							
Medellín, Coomerca	1.000	1.400	1.133	++	Armenia, Mercar	2.950	2.950	2.950	=			
Rionegro (Antioquia)	1.075	1.200	1.140	-	Bogotá, D. C., Corabastos	2.883	3.000	2.947	+			
Sogamoso (Boyacá)	1.200	1.200	1.200	=	Bucaramanga, Centroabastos	2.775	2.788	2.781	+			
Tunja (Boyacá)	1.000	1.000	1.000	-	Buenaventura (Valle del Cauca)	3.158	3.158	3.158	=			
Papaya Maradol					Cali, Cavasa	2.895	2.961	2.924	+			
Armenia, Mercar	567	600	583	+	Cali, Santa Helena	2.645	2.737	2.691	-			
Barranquilla, Barranquillita	1.550	1.650	1.583	+	Cartagena, Bazurto	3.123	3.123	3.123	=			
Barranquilla, Granabastos	1.225	1.250	1.242	+	Cartago (Valle del Cauca)	3.000	3.000	3.000	+			
Bogotá, D. C., Corabastos	1.000	1.111	1.069	+	Chiquinquirá (Boyacá)	3.421	3.421	3.421	=			
Bucaramanga, Centroabastos	900	1.000	975	+	Cúcuta, Cenabastos	2.933	2.967	2.954	-			
Buenaventura (Valle del Cauca)	1.000	1.000	1.000	=	Duitama (Boyacá)	2.925	2.950	2.938	-			
Cali, Cavasa	625	650	631	-	Ibagué, Plaza La 21	3.158	3.421	3.224	+			
Cali, Santa Helena	725	725	725	-	Ipiales (Nariño)	3.056	3.056	3.056	n.d.			
Cartagena, Bazurto	1.167	1.167	1.167	-	Manizales (Caldas)	2.875	2.875	2.875	=			
Chiquinquirá (Boyacá)	580	580	580	=	Medellín, Central							
Cúcuta, Cenabastos	900	900	900	+++	Mayorista de Antioquia	2.763	3.026	2.797	-			
Duitama (Boyacá)	600	625	613	-	Montería (Córdoba)	3.158	3.158	3.158	+			
Ibagué, Plaza La 21	900	950	925	+	Neiva, Surabastos	3.278	3.444	3.366	-			
Ipiales (Nariño)	1.100	1.100	1.100	+	Palmira (Valle del Cauca)	2.895	2.895	2.895	-			
La Ceja (Antioquia)	1.067	1.233	1.150	-	Pamplona (Norte de Santander)	3.500	3.500	3.500	=			
Manizales (Caldas)	950	950	950	=	Pasto (Nariño)	2.895	2.895	2.895	=			
Medellín, Central					Pereira, La 41	2.950	2.967	2.958	-			
Mayorista de Antioquia	1.150	1.150	1.150	=	Pereira, Mercasa	2.800	3.000	2.845	+			
Medellín, Coomerca	500	600	533	+	Popayán (Cauca)	2.921	2.921	2.921	+			
Neiva, Surabastos	800	800	800	=	Rionegro (Antioquia)	2.877	3.158	3.054	+			
Palmira (Valle del Cauca)	667	667	667	-	San Gil (Santander)	3.000	3.000	3.000	+			
Pamplona (Norte de Santander)	1.300	1.300	1.300	=	Sincelejo (Sucre)	3.225	3.225	3.225	=			
Pasto (Nariño)	950	967	961	-	Socorro (Santander)	2.500	2.500	2.500	=			
Pereira, La 41	725	750	738	-	Sogamoso (Boyacá)	3.125	3.125	3.125	=			
Pereira, Mercasa	700	725	710	-	Tuluá (Valle del Cauca)	3.105	3.105	3.105	-			
Popayán (Cauca)	600	600	600	=	Tunja (Boyacá)	3.158	3.158	3.158	+			
Rionegro (Antioquia)	1.250	1.425	1.345	+	Valledupar, Mercado Nuevo	3.100	3.100	3.100	+			
San Gil (Santander)	633	688	669	--	Villavicencio, CAV	2.950	3.050	2.996	-			
Socorro (Santander)	520	530	525	--	Pera nacional							
Sogamoso (Boyacá)	500	500	500	++	Bogotá, D. C., Corabastos	725	928	825	++			
Tuluá (Valle del Cauca)	500	500	500	=	Bucaramanga, Centroabastos	920	950	938	-			
Tunja (Boyacá)	685	704	689	+	Chiquinquirá (Boyacá)	700	700	700	-			
Ubaté (Cundinamarca)	1.400	1.400	1.400	+++	Ibagué, Plaza La 21	680	880	775	++			
Valledupar, Mercado Nuevo	500	500	500	=	Medellín, Central							
Villavicencio, CAV	778	972	852	++	Mayorista de Antioquia	1.250	1.300	1.265	+			
Papaya melona					San Gil (Santander)	860	910	883	-			
Bucaramanga, Centroabastos	1.000	1.200	1.113	+	Socorro (Santander)	1.000	1.000	1.000	++			
Medellín, Central					Tunja (Boyacá)	600	627	615	+			
Mayorista de Antioquia	1.150	1.150	1.150	=	Piña gold							
Papaya redonda					Armenia, Mercar	775	800	788	--			
Bucaramanga, Centroabastos	750	900	808	--	Bogotá, D. C., Corabastos	1.121	1.333	1.235	-			

**Cuadro 2. Mercados mayoristas. Precios de venta de frutas frescas (conclusión)
2013 (1 al 7 de junio)**

Productos y mercados	Pesos por kilogramo				Tendencia	Productos y mercados	Pesos por kilogramo				Tendencia
	Mínimo	Máximo	Medio	Precios			Mínimo	Máximo	Medio	Precios	
Uva Isabela (continuación)						Uva red globe nacional (continuación)					
Bogotá, D. C., Corabastos	2.213	2.293	2.237		+	Medellín, Central					
Bucaramanga, Centroabastos	2.267	2.400	2.347		-	Mayorista de Antioquia	2.740	2.740	2.740		-
Cali, Cavasa	1.440	1.493	1.460		+	Montería (Córdoba)	3.333	3.333	3.333		-
Cali, Santa Helena	1.600	1.653	1.627		-	Pasto (Nariño)	2.000	2.000	2.000		=
Chiquinquirá (Boyacá)	3.000	3.000	3.000		=	Pereira, La 41	2.250	2.550	2.400		-
Cúcuta, Cenabastos	3.000	3.000	3.000		=	Pereira, Mercasa	2.450	2.500	2.470		-
Ibagué, Plaza La 21	1.920	2.240	2.040		+	Rionegro (Antioquia)	2.889	3.111	3.006		-
Ipiales (Nariño)	2.300	2.300	2.300		=	San Gil (Santander)	3.722	3.778	3.750		+
La Ceja (Antioquia)	2.200	2.200	2.200		+	Socorro (Santander)	2.727	2.727	2.727		--
Medellín, Central						Tuluá (Valle del Cauca)	2.600	2.600	2.600		=
Mayorista de Antioquia	2.300	2.300	2.300		=	Uva roja					
Neiva, Surabastos	1.440	1.440	1.440		+	Duitama (Boyacá)	2.875	2.917	2.896		=
Palmira (Valle del Cauca)	1.360	1.360	1.360		--	Ipiales (Nariño)	2.667	2.750	2.708		-
Pamplona (Norte de Santander)	3.400	3.400	3.400		=	Neiva, Surabastos	3.450	3.500	3.475		=
Pasto (Nariño)	1.813	1.867	1.849		+	Pereira, La 41	4.167	4.167	4.167		+
Rionegro (Antioquia)	2.750	2.900	2.810		+	Pereira, Mercasa	4.167	4.259	4.241		+
San Gil (Santander)	2.800	2.827	2.813		-	Sincelejo (Sucre)	3.778	3.778	3.778		+
Socorro (Santander)	2.400	2.400	2.400		--	Sogamoso (Boyacá)	2.583	2.583	2.583		--
Sogamoso (Boyacá)	2.917	2.917	2.917		=	Uva verde					
Tuluá (Valle del Cauca)	1.933	1.933	1.933		=	Bogotá, D. C., Corabastos	2.626	2.828	2.698		-
Tunja (Boyacá)	2.120	2.240	2.160		-	Bucaramanga, Centroabastos	1.960	2.240	2.027		--
Villavicencio, CAV	2.680	2.780	2.720		+	Cartago (Valle del Cauca)	1.600	1.600	1.600		--
Uva negra						Cúcuta, Cenabastos	3.000	3.630	3.435		-
Cartago (Valle del Cauca)	1.600	1.653	1.627		---	Duitama (Boyacá)	2.625	2.625	2.625		+
Duitama (Boyacá)	2.500	2.500	2.500		-	Manizales (Caldas)	2.587	2.600	2.593		-
Sogamoso (Boyacá)	2.417	2.417	2.417		-	Medellín, Central					
Uva red globe nacional						Mayorista de Antioquia	2.904	2.904	2.904		-
Armenia, Mercar	2.800	2.800	2.800		-	Neiva, Surabastos	3.450	3.500	3.475		=
Barranquilla, Barranquillita	3.182	3.182	3.182		-	Pasto (Nariño)	2.000	2.000	2.000		+
Barranquilla, Granabastos	3.900	3.933	3.911		+	San Gil (Santander)	3.667	3.722	3.694		-
Bogotá, D. C., Corabastos	2.626	2.828	2.695		-	Socorro (Santander)	2.727	2.727	2.727		--
Bucaramanga, Centroabastos	2.320	2.373	2.343		-	Sogamoso (Boyacá)	2.417	2.417	2.417		-
Cali, Cavasa	2.444	2.444	2.444		+	Tunja (Boyacá)	2.240	2.320	2.280		-
Cali, Santa Helena	1.833	1.917	1.875		+	Villavicencio, CAV	2.875	2.917	2.894		+
Cartagena, Bazurto	3.472	3.472	3.472		=	Zapote					
Ibagué, Plaza La 21	2.240	2.800	2.500		--	Barranquilla, Barranquillita	1.625	1.950	1.733		-
La Ceja (Antioquia)	2.667	2.667	2.667		=						
Manizales (Caldas)	2.453	2.453	2.453		-						

Tendencias:

- (---) Variación mayor al -20 %
 (--) Variación entre -10 % y -20 %
 (-) Variación entre 0 % y -10 %

(=) Variación igual a 0 %

(+) Variación entre 0 % y 10 %

(+ +) Variación entre 10 % y 20 %

(+++) Variación mayor al 20 %

(n.d.) No determinado

Tubérculos, raíces y plátanos

Lluvias afectaron precio de papa criolla



Fuente: DANE.

La reducción en los trabajos de recolección, debido a las fuertes lluvias registradas en la Sabana de Bogotá, provocó durante esta semana un incremento en el precio de la papa criolla limpia en treinta y uno de los treinta y tres mercados que ofrecieron el tubérculo. En la ciudad de Medellín, por ejemplo, el kilo se vendió a \$1.492, lo que indicó un incremento mayor al 25,00 %.

Un comportamiento similar registraron las cotizaciones de las papas capira, parda pastusa, suprema y nevada, que aumentaron en la mayoría de mercados que las comercializaron. En el caso particular de la variedad capira, las alzas fueron aducidas a la finalización de la temporada de cosecha en las zonas de cultivo ubicadas en el departamento de Nariño. En Cali y Armenia, por ejemplo, el kilo se comercializó a \$568 y a \$615; un 29,98 % por encima de los precios registrados la semana pasada.

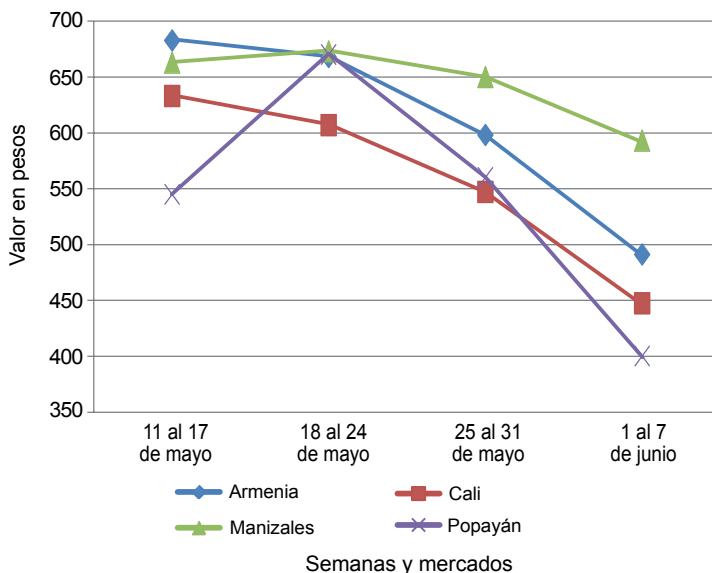
La tendencia al alza también afectó los precios de las papas única, Morasurco, sabanera, ruby y Puracé. Según los comerciantes, la disminución en las labores de recolección en las zonas de cultivo ubicadas en el altiplano cundiboyacense, a raíz del puente festivo, jaló los incrementos de la variedad única en quince de los veinticuatro mercados donde se ofreció. En la central mayorista de Cavasa, en Cali, el kilo se comercializó a \$469; un 37,87 % más que la semana anterior.

Igualmente se observó un incremento en las cotizaciones de las yucas criolla, ICA y chirosa. Según las fuentes encuestadas, este comportamiento se debió a la buena comercialización de los productos en los puntos de venta. En la central mayorista de Antioquia, el kilo de la variedad criolla se vendió a \$813; un alza del 6,85 %.

En el grupo de los plátanos se registró un incremento en las cotizaciones del hartón maduro y el dominico hartón maduro. Los mayoristas adujeron esta tendencia a la reducción en los trabajos de recolección en las zonas de cultivo ubicadas en el Eje Cafetero. En Tunja, el kilo de la variedad hartón maduro se vendió a \$1.037; un 9,12 % más que la semana pasada.

Por el contrario, a lo largo de la semana se registró un descenso en los precios del ulluco, que cayó en cuatro de los seis mercados que lo ofrecieron. Los descensos fueron provocados por la mayor oferta que llegó desde el departamento de Nariño. En la ciudad de Cali, el kilo se vendió a \$833, lo que indicó una caída del 23,08 %.

Gráfico 5. Comportamiento de los precios mayoristas de la papa criolla limpia 2013 (11 de mayo al 7 de junio)



Fuente: SIPSA-DANE-Ministerio de Agricultura y Desarrollo Rural.

**Cuadro 3. Mercados mayoristas. Precios de venta de tubérculos, raíces y plátanos (continuación)
2013 (1 al 7 de junio)**

Productos y mercados	Pesos por kilogramo				Tenden- cia	Productos y mercados	Pesos por kilogramo				Tenden- cia
	Mínimo	Máximo	Medio				Mínimo	Máximo	Medio		
Papa nevada (continuación)						Papa suprema (continuación)					
Carmen de Viboral, (Antioquia)	1.133	1.133	1.133		++	Bucaramanga, Mercados del centro	960	960	960		+
Cartago (Valle del Cauca)	1.229	1.279	1.254		+	Buenaventura (Valle del Cauca)	660	660	660		+++
El Santuario (Antioquia)	1.000	1.038	1.019		++	Cali, Cavasa	555	610	576		+++
Marinilla (Antioquia)	1.045	1.045	1.045		+	Cali, Santa Helena	400	553	477		+
Medellín, Central						Chiquinquirá (Boyacá)	600	700	650		+
Mayorista de Antioquia	938	1.167	1.080		+	Cúcuta, Cenabastos	635	770	694		-
Medellín, Coomerca	1.050	1.200	1.125		++	Ibagué, Plaza La 21	640	750	703		+++
Pereira, La 41	1.271	1.438	1.354		++	Ipiales (Nariño)	400	400	400		+++
Pereira, Mercasa	1.275	1.283	1.277		-	Palmira (Valle del Cauca)	480	530	505		++
Peñol (Antioquia)	945	1.097	1.014		+	Pamplona (Norte de Santander)	680	710	697		-
Rionegro (Antioquia)	975	1.150	1.064		+	Pasto (Nariño)	353	453	387		+
San Vicente (Antioquia)	1.165	1.165	1.165		++	Popayán (Cauca)	520	520	520		+
Papa parda para lavar						Tuluá (Valle del Cauca)	587	590	588		+++
Sincelejo (Sucre)	670	770	720		+	Tunja (Boyacá)	813	827	817		n.d.
Papa parda pastusa						Villavicencio, CAV	780	870	831		+
Armenia, Mercar	680	680	680		++	Papa tocarreña					
Bogotá, D. C., Corabastos	867	1.007	963		+	Sogamoso (Boyacá)	1.200	1.200	1.200		+
Bucaramanga, Centroabastos	920	960	936		+	Tunja (Boyacá)	1.000	1.000	1.000		+++
Bucaramanga, Mercados del centro	920	920	920		+	Papa única					
Buenaventura (Valle del Cauca)	690	690	690		+++	Barranquilla, Barranquillita	560	760	627		+
Cali, Cavasa	687	700	692		+++	Barranquilla, Granabastos	610	740	653		+
Cali, Santa Helena	420	620	520		++	Bogotá, D. C., Corabastos	507	700	605		+
Cartago (Valle del Cauca)	607	613	610		+	Bucaramanga, Centroabastos	600	700	666		+
Chiquinquirá (Boyacá)	750	770	760		+	Bucaramanga, Mercados del centro	700	700	700		-
Cúcuta, Cenabastos	825	915	859		-	Buenaventura (Valle del Cauca)	580	580	580		+++
Duitama (Boyacá)	800	800	800		=	Cali, Cavasa	460	475	469		+++
Ibagué, Plaza La 21	760	760	760		+	Cartagena, Bazurto	640	1.000	807		+++
Ipiales (Nariño)	448	448	448		++	Cartago (Valle del Cauca)	613	613	613		-
Neiva, Surabastos	600	670	630		++	Cúcuta, Cenabastos	500	535	524		+
Pamplona (Norte de Santander)	880	900	889		-	Ipiales (Nariño)	305	305	305		+++
Pasto (Nariño)	413	480	436		+	La Parada (Norte de Santander)	640	640	640		-
Popayán (Cauca)	660	670	665		++	Manizales (Caldas)	513	513	513		+
San Gil (Santander)	850	867	858		+	Neiva, Surabastos	490	560	532		++
Socorro (Santander)	800	950	875		+	Pamplona (Norte de Santander)	550	573	559		-
Sogamoso (Boyacá)	887	887	887		++	Pasto (Nariño)	307	400	338		++
Tunja (Boyacá)	900	987	956		++	Pereira, La 41	493	530	512		+++
Papa Puracé						Pereira, Mercasa	450	450	450		-
La Unión (Antioquia)	776	958	867		+++	Popayán (Cauca)	490	500	495		=
Montería (Córdoba)	1.178	1.206	1.192		+++	Sogamoso (Boyacá)	550	550	550		+++
Papa R-12 negra						Tunja (Boyacá)	487	553	529		+++
Bogotá, D. C., Corabastos	627	753	692		+	Valledupar, Mercabastos	640	733	674		-
Bucaramanga, Centroabastos	800	820	813		-	Valledupar, Mercado Nuevo	640	660	650		--
Cartago (Valle del Cauca)	547	553	550		--	Plátano comino					
Manizales (Caldas)	587	600	593		=	Medellín, Central					
Medellín, Central						Mayorista de Antioquia	733	775	758		+
Mayorista de Antioquia	857	1.000	914		++	Rionegro (Antioquia)	750	800	775		-
Neiva, Surabastos	600	710	637		-	Plátano dominico hartón maduro					
Villavicencio, CAV	700	800	755		+	Manizales (Caldas)	700	700	700		=
Papa R-12 roja						Pereira, La 41	775	783	779		+
Barranquilla, Barranquillita	680	900	753		+	Pereira, Mercasa	700	725	712		+
Barranquilla, Granabastos	733	973	816		+	Plátano dominico hartón verde					
Bogotá, D. C., Corabastos	540	647	613		+	Armenia, Retiro	577	593	585		+
Sogamoso (Boyacá)	620	620	620		+++	Cartago (Valle del Cauca)	700	733	717		-
Tunja (Boyacá)	480	550	536		+++	La Virginia (Risaralda)	279	282	280		-
Papa roja peruana						Manizales (Caldas)	700	700	700		=
Ipiales (Nariño)	375	375	375		++	Pereira, La 41	775	783	779		+
Papa ruby						Pereira, Mercasa	700	725	712		+
Pereira, La 41	620	633	627		++	Plátano dominico verde					
Pereira, Mercasa	580	630	605		+	Medellín, Central					
Papa sabanera						Mayorista de Antioquia	725	775	755		+
Bogotá, D. C., Corabastos	1.467	1.633	1.563		+	Medellín, Coomerca	750	775	763		-
Neiva, Surabastos	640	760	708		++	Santa Bárbara (Antioquia)	475	500	488		+
Papa San Félix						Sonsón (Antioquia)	413	413	413		=
Manizales (Caldas)	867	917	892		+	Yarumal (Antioquia)	289	289	289		=
Papa suprema						Plátano guineo					
Armenia, Mercar	575	655	615		+++	Armenia, Mercar	600	675	638		+
Bogotá, D. C., Corabastos	707	913	832		++	Armenia, Retiro	525	550	538		++
Bucaramanga, Centroabastos	845	887	872		+	Bogotá, D. C., Corabastos	1.300	1.300	1.300		-
						Cartago (Valle del Cauca)	650	700	675		-
						Cúcuta, Cenabastos	250	333	306		+
						Ibagué, Plaza La 21	1.000	1.000	1.000		=

**Cuadro 3. Mercados mayoristas. Precios de venta de tubérculos, raíces y plátanos (conclusión)
2013 (1 al 7 de junio)**

Productos y mercados	Pesos por kilogramo				Tenden- cia	Productos y mercados	Pesos por kilogramo				Tenden- cia
	Mínimo	Máximo	Medio				Mínimo	Máximo	Medio		
Plátano guineo (continuación)						Plátano hartón verde ecuatoriano					
La Ceja (Antioquia)	425	425	425	-		Buenaventura (Valle del Cauca)	1.280	1.280	1.280	n.d.	
La Virginia (Risaralda)	330	337	334	-		Cali, Cavasa	567	625	596	+	
Manizales (Caldas)	450	450	450	=		Pasto (Nariño)	760	760	760	-	
Medellín, Central						Plátano hartón verde llanero					
Mayorista de Antioquia	825	1.025	957	-		Plátano hartón verde venezolano					
Medellín, Coomerca	950	1.067	979	+++		Cúcuta, Cenabastos	635	952	764	-	
Neiva, Surabastos	1.000	1.000	1.000	=		Ulluco					
Pereira, Mercasa	500	570	518	-		Buenaventura (Valle del Cauca)	1.500	1.500	1.500	++	
Peñol (Antioquia)	416	451	427	++		Cali, Cavasa	833	833	833	---	
Rionegro (Antioquia)	613	700	657	+		Ipiales (Nariño)	333	333	333	---	
Santa Bárbara (Antioquia)	633	633	633	-		Pasto (Nariño)	417	517	483	=	
Sonsón (Antioquia)	200	200	200	=		Popayán (Cauca)	892	892	892	--	
Tunja (Boyacá)	517	533	527	+		Tuluá (Valle del Cauca)	1.000	1.000	1.000	-	
Villavicencio, CAV	1.333	1.333	1.333	=		Yuca chirosa					
Yarumal (Antioquia)	456	456	456	++		Buenaventura (Valle del Cauca)	840	840	840	=	
Plátano hartón maduro						Ibagué, Plaza La 21	700	756	735	+	
Armenia, Mercar	717	733	725	+		La Ceja (Antioquia)	763	763	763	+	
Bogotá, D. C., Corabastos	1.217	1.350	1.268	+		Medellín, Coomerca	670	780	729	+	
Ibagué, Plaza La 21	823	902	856	+		Montería (Córdoba)	427	437	432	+	
Ipiales (Nariño)	567	567	567	-		Pasto (Nariño)	1.067	1.400	1.231	-	
Medellín, Central						Rionegro (Antioquia)	651	680	667	+	
Mayorista de Antioquia	933	967	945	-		Sonsón (Antioquia)	1.225	1.225	1.225	-	
Neiva, Surabastos	825	875	850	+		Tuluá (Valle del Cauca)	800	800	800	+	
Pereira, La 41	775	783	779	+		Yuca criolla					
Pereira, Mercasa	700	725	712	+		Barranquilla, Barranquillita	400	400	400	=	
Tunja (Boyacá)	1.000	1.050	1.037	+		Barranquilla, Granabastos	481	500	488	-	
Plátano hartón verde						Bucaramanga, Centroabastos	833	833	833	+	
Armenia, Mercar	750	767	758	+		Bucaramanga, Mercados del centro	833	833	833	+	
Armenia, Retiro	648	660	654	+		Cartagena, Bazurto	391	428	403	+	
Barranquilla, Barranquillita	1.050	1.200	1.100	+		Cartago (Valle del Cauca)	773	787	780	+	
Barranquilla, Granabastos	990	1.200	1.080	+		Chiquinquirá (Boyacá)	817	833	825	-	
Bogotá, D. C., Corabastos	1.217	1.350	1.272	+		Cúcuta, Cenabastos	869	937	905	-	
Bucaramanga, Centroabastos	1.160	1.280	1.231	+		Medellín, Central					
Bucaramanga, Mercados del centro	1.080	1.080	1.080	-		Mayorista de Antioquia	755	853	813	+	
Buenaventura (Valle del Cauca)	1.067	1.067	1.067	=		Montería (Córdoba)	427	437	432	+	
Cali, Cavasa	838	875	856	+		Pamplona (Norte de Santander)	714	738	729	-	
Cali, Santa Helena	733	767	750	+		San Gil (Santander)	594	594	594	-	
Cartagena, Bazurto	930	1.065	983	+		Sincelejo (Sucre)	625	625	625	=	
Chiquinquirá (Boyacá)	961	985	973	+		Socorro (Santander)	425	450	438	++	
Cúcuta, Cenabastos	992	1.111	1.062	+		Tunja (Boyacá)	707	760	733	+	
Duitama (Boyacá)	700	700	700	-		Valledupar, Mercabastos	500	500	500	=	
Ibagué, Plaza La 21	823	902	856	+		Valledupar, Mercado Nuevo	500	500	500	=	
Ipiales (Nariño)	567	567	567	-		Villavicencio, CAV	700	700	700	+	
La Ceja (Antioquia)	938	938	938	+		Yuca ICA					
La Virginia (Risaralda)	306	306	306	-		Armenia, Mercar	773	787	780	+	
Medellín, Central						Armenia, Retiro	520	520	520	=	
Mayorista de Antioquia	933	967	945	-		Cali, Cavasa	693	720	710	+	
Medellín, Coomerca	867	900	886	+		Cali, Santa Helena	760	773	767	+	
Montería (Córdoba)	656	656	656	-		Manizales (Caldas)	933	933	933	=	
Neiva, Surabastos	825	875	850	+		Palmira (Valle del Cauca)	680	700	690	-	
Palmira (Valle del Cauca)	796	833	814	+		Pereira, La 41	747	787	767	-	
Pamplona (Norte de Santander)	648	659	652	-		Pereira, Mercasa	780	787	785	+	
Pereira, La 41	775	783	779	+		Yuca llanera					
Pereira, Mercasa	700	725	712	+		Bogotá, D. C., Corabastos	714	893	777	++	
Popayán (Cauca)	860	1.020	940	++		Duitama (Boyacá)	783	783	783	-	
Rionegro (Antioquia)	977	1.025	1.003	+		Neiva, Surabastos	1.200	1.200	1.200	=	
San Gil (Santander)	420	420	420	---		Sogamoso (Boyacá)	667	667	667	=	
Santa Bárbara (Antioquia)	800	800	800	=							
Sincelejo (Sucre)	930	930	930	+							
Socorro (Santander)	400	507	453	-							
Sogamoso (Boyacá)	899	899	899	=							
Tuluá (Valle del Cauca)	863	863	863	+							
Valledupar, Mercabastos	1.110	1.155	1.133	+							
Valledupar, Mercado Nuevo	1.050	1.140	1.095	+							
Villavicencio, CAV	1.200	1.200	1.200	+							

Tendencias:

(---) Variación mayor al -20 %
 (--) Variación entre -10 % y -20 %
 (-) Variación entre 0 % y -10 %

(=) Variación igual a 0 %

(+) Variación entre 0 % y 10 %

(+ +) Variación entre 10 % y 20 %

(+++) Variación mayor al 20 %

(n.d.) No determinado

Granos, carnes y procesados

A la baja cotización del arroz

A lo largo de la presente semana disminuyeron los precios de los arroces de primera y excelso. En el caso del arroz de primera, esta situación se presentó en dieciocho de los veintiocho mercados donde se vendió, gracias, al aumento de la oferta proveniente de los departamentos de Bolívar y Tolima. En Cúcuta el kilo se negoció a \$2.229; registró un descenso de 5,64 %.

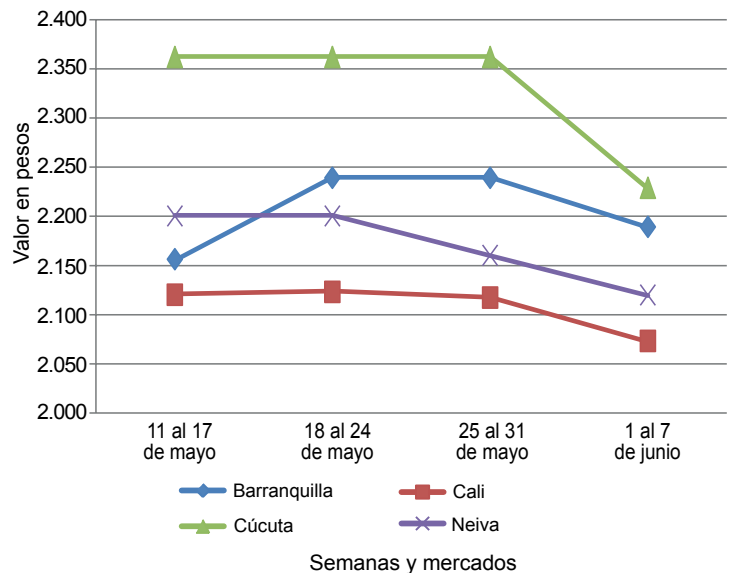
Ocurrió igual con los precios de los quesos costeño y doble crema. En el caso del queso costeño, la mayor producción de leche en Caquetá, Córdoba, Magdalena y Sucre ocasionó la caída de sus precios en once de los veinticinco mercados donde se ofertó a lo largo de la semana. En Montería, por ejemplo, el kilo se vendió a \$7.333, indicando una reducción del 4,35 %.

Por otra parte, se observó un incremento en la cotización de la panela cuadrada blanca. El bajo nivel de producción en los municipios de Togúí, Moniquirá (Boyacá) y Chipatá (Santander) jalonó la tendencial alza. En la central Mercados del Centro, en Bucaramanga, el kilo se vendió a \$2.062; registró alzas del 2,36 %.

Del mismo modo, subieron las cotizaciones del frijol cargamento rojo en once de los diecisiete mercados donde se

comercializó, debido a que constantes lluvias afectaron el proceso de producción en Huila y Cundinamarca. En Bogotá, por ejemplo, el kilo se vendió a \$4.740; 4,87 % más que la semana anterior.

Gráfico 6. Comportamiento de los precios mayoristas del arroz de primera 2013 (11 de mayo al 7 de junio)



Fuente: SIPSA-DANE-Ministerio de Agricultura y Desarrollo Rural.

Cuadro 4. Mercados mayoristas. Precios de venta de granos y cereales 2013 (1 al 7 de junio)

Productos y mercados	Pesos por kilogramo			Tendencia
	Mínimo	Máximo	Medio	
Arroz de primera				
Armenia, Mercar	2.221	2.221	2.221	-
Barranquilla, Barranquillita	2.031	2.031	2.031	-
Barranquilla, Granabastos	2.189	2.189	2.189	-
Bogotá, D. C., Corabastos	2.230	2.230	2.230	-
Bogotá, D. C., Paloquemao	2.293	2.293	2.293	-
Bogotá, D. C., Plaza España	2.347	2.347	2.347	-
Bucaramanga, Mercados del centro	2.357	2.357	2.357	=
Buenaventura (Valle del Cauca)	2.387	2.387	2.387	=
Cali, La Floresta	2.070	2.070	2.070	-
Cali, Santa Helena	2.073	2.073	2.073	-
Cali, Siloé	2.100	2.100	2.100	-
Cartagena, Bazurto	2.311	2.311	2.311	-
Cartago (Valle del Cauca)	2.316	2.316	2.316	+
Cúcuta, Cenabastos	2.229	2.229	2.229	-
Manizales (Caldas)	2.347	2.347	2.347	=
Medellín, Central				
Mayorista de Antioquia	2.238	2.238	2.238	+
Medellín, Coomerca	2.272	2.272	2.272	+
Medellín, Placita de Flórez	2.280	2.280	2.280	+
Montería (Córdoba)	2.000	2.000	2.000	-
Neiva, Surabastos	2.120	2.120	2.120	-
Palmira (Valle del Cauca)	2.095	2.095	2.095	-
Pasto (Nariño)	2.547	2.547	2.547	-
Pereira, Mercasa	2.288	2.288	2.288	-
Popayán (Cauca)	1.836	1.836	1.836	-
Sincelejo (Sucre)	1.897	1.897	1.897	+
Tuluá (Valle del Cauca)	2.097	2.097	2.097	=
Valledupar, Mercado Nuevo	2.080	2.080	2.080	=
Villavicencio, CAV	2.260	2.260	2.260	-

Productos y mercados	Pesos por kilogramo			Tendencia
	Mínimo	Máximo	Medio	
Arroz de segunda				
Barranquilla, Barranquillita	1.854	1.854	1.854	-
Barranquilla, Granabastos	1.950	1.950	1.950	=
Bogotá, D. C., Corabastos	1.923	1.923	1.923	+
Cartagena, Bazurto	1.983	1.983	1.983	-
Cartago (Valle del Cauca)	2.140	2.140	2.140	+
Manizales (Caldas)	2.213	2.213	2.213	=
Pereira, Mercasa	2.111	2.111	2.111	-
Sincelejo (Sucre)	1.815	1.815	1.815	+
Arroz excelso				
Barranquilla, Barranquillita	2.322	2.322	2.322	-
Barranquilla, Granabastos	2.290	2.290	2.290	-
Bucaramanga, Centroabastos	2.349	2.349	2.349	-
Cartagena, Bazurto	2.284	2.284	2.284	-
Ibagué, Plaza La 21	1.953	1.953	1.953	=
Montería (Córdoba)	2.340	2.340	2.340	-
Pamplona (Norte de Santander)	1.947	1.947	1.947	=
Sincelejo (Sucre)	2.240	2.240	2.240	=
Valledupar, Mercado Nuevo	2.453	2.453	2.453	=
Arroz sopa cristal				
Bogotá, D. C., Plaza España	1.520	1.520	1.520	-
Bucaramanga, Centroabastos	1.280	1.280	1.280	-
Bucaramanga, Mercados del centro	1.260	1.260	1.260	-
Montería (Córdoba)	1.400	1.400	1.400	=
Arveja amarilla seca importada				
Bucaramanga, Centroabastos	1.460	1.460	1.460	+
Bucaramanga, Mercados del centro	1.647	1.647	1.647	=
Cúcuta, Cenabastos	1.397	1.397	1.397	-



PRECIOS MAYORISTAS

**Cuadro 4. Mercados mayoristas. Precios de venta de granos y cereales (continuación)
2013 (1 al 7 de junio)**

Productos y mercados	Pesos por kilogramo				Tendencia	Productos y mercados	Pesos por kilogramo				Tendencia	
	Mínimo	Máximo	Medio	Precios			Mínimo	Máximo	Medio	Precios		
Arveja amarilla seca importada (continuación)						Frijol calima (continuación)						
Ibagué, Plaza La 21	1.350	1.350	1.350	=		Bucaramanga, Mercados del centro	3.533	3.533	3.533	-		
Pamplona (Norte de Santander)	1.600	1.600	1.600	=		Buenaventura (Valle del Cauca)	3.050	3.050	3.050	=		
Arveja enlatada						Cali, La Floresta	3.507	3.507	3.507	=		
Medellín, Central						Cali, Santa Helena	3.733	3.733	3.733	+		
Mayorista de Antioquia	4.554	4.554	4.554	=		Cali, Siloé	3.650	3.650	3.650	=		
Medellín, Coomerca	6.227	6.227	6.227	+		Ibagué, Plaza La 21	3.381	3.381	3.381	+		
Medellín, Placita de Flórez	5.972	5.972	5.972	=		Palmira (Valle del Cauca)	3.567	3.567	3.567	=		
Valledupar, Mercado Nuevo	6.063	6.063	6.063	=		Popayán (Cauca)	3.720	3.720	3.720	=		
Arveja verde seca importada						Tuluá (Valle del Cauca)	3.387	3.387	3.387	=		
Armenia, Mercar	2.888	2.888	2.888	=		Frijol cargamento blanco						
Barranquilla, Barranquillita	2.680	2.680	2.680	-		Carmen de Viboral, (Antioquia)	4.838	4.838	4.838	-		
Bogotá, D. C., Paloquemao	2.613	2.613	2.613	+		Marinilla (Antioquia)	4.975	4.975	4.975	+		
Bucaramanga, Centroabastos	2.667	2.667	2.667	=		Medellín, Central						
Bucaramanga, Mercados del centro	2.733	2.733	2.733	=		Mayorista de Antioquia	5.200	5.200	5.200	-		
Buenaventura (Valle del Cauca)	1.600	1.600	1.600	=		Medellín, Coomerca	5.500	5.500	5.500	-		
Cali, Santa Helena	2.293	2.293	2.293	-		Medellín, Placita de Flórez	5.500	5.500	5.500	-		
Cali, Siloé	2.440	2.440	2.440	+		Peñol (Antioquia)	4.748	4.963	4.855	+		
Cartagena, Bazurto	2.650	2.650	2.650	-		San Vicente (Antioquia)	4.925	4.950	4.938	+		
Cúcuta, Cenabastos	2.527	2.527	2.527	=		Sonsón (Antioquia)	4.545	4.545	4.545	-		
Manizales (Caldas)	2.600	2.600	2.600	=		Frijol cargamento rojo						
Medellín, Central						Armenia, Mercar	4.373	4.373	4.373	+		
Mayorista de Antioquia	2.310	2.310	2.310	=		Bogotá, D. C., Corabastos	4.740	4.740	4.740	+		
Medellín, Coomerca	3.120	3.120	3.120	=		Bogotá, D. C., Paloquemao	5.307	5.307	5.307	+		
Medellín, Placita de Flórez	3.200	3.200	3.200	+		Bogotá, D. C., Plaza España	5.120	5.120	5.120	+		
Montería (Córdoba)	1.800	1.800	1.800	=		Carmen de Viboral, (Antioquia)	3.975	3.975	3.975	-		
Palmira (Valle del Cauca)	2.513	2.513	2.513	=		Cartago (Valle del Cauca)	4.720	4.720	4.720	+		
Pamplona (Norte de Santander)	2.640	2.640	2.640	=		Ibagué, Plaza La 21	4.507	4.507	4.507	+		
Pasto (Nariño)	2.720	2.720	2.720	++		Manizales (Caldas)	4.293	4.293	4.293	=		
Pereira, Mercasa	2.800	2.800	2.800	=		Marinilla (Antioquia)	4.245	4.245	4.245	+		
Popayán (Cauca)	1.724	1.724	1.724	=		Medellín, Central						
Tuluá (Valle del Cauca)	2.280	2.280	2.280	=		Mayorista de Antioquia	4.733	4.733	4.733	=		
Valledupar, Mercado Nuevo	3.000	3.000	3.000	+		Medellín, Coomerca	5.000	5.000	5.000	-		
Villavicencio, CAV	2.783	2.783	2.783	-		Medellín, Placita de Flórez	5.000	5.000	5.000	-		
Cuchuco de cebada						Pereira, Mercasa	4.640	4.640	4.640	+		
Bucaramanga, Centroabastos	1.760	1.760	1.760	+		Peñol (Antioquia)	3.953	4.025	3.989	+		
Bucaramanga, Mercados del centro	1.549	1.549	1.549	=		San Vicente (Antioquia)	4.100	4.275	4.188	+		
Ibagué, Plaza La 21	2.336	2.336	2.336	+		Sincelejo (Sucre)	5.900	5.900	5.900	+		
Cuchuco de maíz						Tunja (Boyacá)	3.840	3.840	3.840	-		
Bucaramanga, Centroabastos	1.920	1.920	1.920	+		Frijol enlatado						
Bucaramanga, Mercados del centro	1.840	1.840	1.840	+		Medellín, Central						
Cali, Santa Helena	1.253	1.253	1.253	+		Mayorista de Antioquia	6.673	6.673	6.673	=		
Cartago (Valle del Cauca)	1.074	1.074	1.074	+		Medellín, Coomerca	6.573	6.573	6.573	+		
Ibagué, Plaza La 21	1.653	1.653	1.653	-		Medellín, Placita de Flórez	6.537	6.537	6.537	+		
Montería (Córdoba)	885	885	885	=		Frijol nima calima						
Popayán (Cauca)	1.384	1.384	1.384	=		Armenia, Mercar	3.560	3.560	3.560	=		
Sincelejo (Sucre)	1.050	1.050	1.050	=		Bogotá, D. C., Corabastos	3.560	3.560	3.560	-		
Tuluá (Valle del Cauca)	960	960	960	=		Bogotá, D. C., Paloquemao	3.947	3.947	3.947	+		
Frijol bolón						Bogotá, D. C., Plaza España	3.893	3.893	3.893	-		
Armenia, Mercar	5.173	5.173	5.173	=		Manizales (Caldas)	3.680	3.680	3.680	=		
Bogotá, D. C., Corabastos	4.620	4.620	4.620	+		Medellín, Central						
Bogotá, D. C., Plaza España	5.467	5.467	5.467	+		Mayorista de Antioquia	3.433	3.433	3.433	-		
Bucaramanga, Centroabastos	5.700	5.700	5.700	-		Neiva, Surabastos	3.660	3.660	3.660	-		
Bucaramanga, Mercados del centro	5.400	5.400	5.400	-		Frijol palomito importado						
Cali, La Floresta	5.720	5.720	5.720	+		Barranquilla, Barranquillita	2.725	2.725	2.725	-		
Cali, Santa Helena	5.867	5.867	5.867	+		Barranquilla, Granabastos	2.698	2.698	2.698	-		
Cali, Siloé	5.560	5.560	5.560	=		Cartagena, Bazurto	3.567	3.567	3.567	-		
Cartago (Valle del Cauca)	5.080	5.080	5.080	++		Frijol radical						
Cúcuta, Cenabastos	5.667	5.667	5.667	-		Bogotá, D. C., Corabastos	3.400	3.400	3.400	-		
Palmira (Valle del Cauca)	5.720	5.720	5.720	=		Bogotá, D. C., Paloquemao	3.947	3.947	3.947	+		
Popayán (Cauca)	5.036	5.036	5.036	=		Bucaramanga, Centroabastos	3.733	3.733	3.733	+		
Tuluá (Valle del Cauca)	5.347	5.347	5.347	=		Bucaramanga, Mercados del centro	3.507	3.507	3.507	+		
Tunja (Boyacá)	4.800	4.800	4.800	=		Cartago (Valle del Cauca)	4.800	4.800	4.800	=		
Villavicencio, CAV	5.140	5.140	5.140	+		Manizales (Caldas)	3.720	3.720	3.720	-		
Frijol cabeza negra importado						Medellín, Central						
Barranquilla, Barranquillita	2.250	2.250	2.250	+		Mayorista de Antioquia	4.133	4.133	4.133	=		
Valledupar, Mercado Nuevo	2.750	2.750	2.750	=		Pereira, Mercasa	3.610	3.610	3.610	=		
Frijol cabeza negra nacional						Frijol Uribe rosado						
Barranquilla, Granabastos	1.690	1.690	1.690	+		Cartago (Valle del Cauca)	3.640	3.640	3.640	++		
Cartagena, Bazurto	2.250	2.250	2.250	+		Medellín, Central						
Montería (Córdoba)	1.325	1.325	1.325	=		Mayorista de Antioquia	3.175	3.175	3.175	+		
Sincelejo (Sucre)	1.667	1.667	1.667	+		Pereira, Mercasa	3.180	3.180	3.180	=		
Frijol calima						Frijol Zaragoza						
Bucaramanga, Centroabastos	4.000	4.000	4.000	+		Barranquilla, Barranquillita	3.883	3.883	3.883	+		
						Barranquilla, Granabastos	3.450	3.450	3.450	--		



**Cuadro 4. Mercados mayoristas. Precios de venta de granos y cereales (conclusión)
2013 (1 al 7 de junio)**

Productos y mercados	Pesos por kilogramo				Tenden- cia	Productos y mercados	Pesos por kilogramo				Tenden- cia
	Mínimo	Máximo	Medio	Precios			Mínimo	Máximo	Medio	Precios	
Frijol Zaragoza (continuación)						Maíz amarillo cáscara (continuación)					
Cartagena, Bazurto	3.675	3.675	3.675		+	Sonsón (Antioquia)	1.000	1.000	1.000		--
Cúcuta, Cenabastos	3.700	3.700	3.700		-	Tuluá (Valle del Cauca)	850	850	850		=
Montería (Córdoba)	3.035	3.035	3.035		=	Valledupar, Mercado Nuevo	950	950	950		+
Sincelejo (Sucre)	3.533	3.533	3.533		=	Maíz amarillo trillado					
Valledupar, Mercado Nuevo	4.000	4.000	4.000		=	Armenia, Mercar	953	953	953		=
Garbanzo importado						Barranquilla, Barranquillita	991	991	991		+
Armenia, Mercar	3.128	3.128	3.128		+	Barranquilla, Granabastos	931	931	931		-
Bogotá, D. C., Corabastos	3.825	3.825	3.825		+	Cali, La Floresta	1.200	1.200	1.200		-
Bogotá, D. C., Paloquemao	4.640	4.640	4.640		+	Cali, Santa Helena	1.213	1.213	1.213		-
Bogotá, D. C., Plaza España	3.940	3.940	3.940		+	Cartagena, Bazurto	1.200	1.200	1.200		=
Bucaramanga, Centroabastos	2.925	2.925	2.925		-	Medellín, Central					
Bucaramanga, Mercados del centro	3.727	3.727	3.727		=	Mayorista de Antioquia	1.045	1.045	1.045		=
Cartago (Valle del Cauca)	2.660	2.660	2.660		-	Medellín, Coomerca	1.300	1.300	1.300		=
Cúcuta, Cenabastos	3.287	3.287	3.287		-	Medellín, Placita de Flórez	1.100	1.100	1.100		+
Medellín, Central						Montería (Córdoba)	890	890	890		=
Mayorista de Antioquia	4.311	4.311	4.311		=	Pasto (Nariño)	1.560	1.560	1.560		-
Medellín, Coomerca	4.547	4.547	4.547	n.d.		Pereira, Mercasa	1.047	1.047	1.047		=
Medellín, Placita de Flórez	4.400	4.400	4.400		+	Popayán (Cauca)	934	934	934		=
Neiva, Surabastos	3.540	3.540	3.540		=	Sincelejo (Sucre)	904	904	904		-
Pamplona (Norte de Santander)	3.160	3.160	3.160		=	Tuluá (Valle del Cauca)	1.100	1.100	1.100		=
Pereira, Mercasa	2.888	2.888	2.888		=	Maíz blanco cáscara					
Tunja (Boyacá)	3.900	3.900	3.900		=	Carmen de Viboral, (Antioquia)	950	950	950		-
Villavicencio, CAV	3.060	3.060	3.060		-	Medellín, Central					
Lenteja importada						Mayorista de Antioquia	955	955	955		=
Armenia, Mercar	2.021	2.021	2.021		=	San Vicente (Antioquia)	988	988	988		-
Barranquilla, Barranquillita	1.825	1.825	1.825		+	Maíz blanco retrillado					
Barranquilla, Granabastos	1.803	1.803	1.803		-	Cartago (Valle del Cauca)	1.165	1.165	1.165		+
Bogotá, D. C., Corabastos	1.878	1.878	1.878		-	Medellín, Central					
Bogotá, D. C., Paloquemao	2.453	2.453	2.453		=	Mayorista de Antioquia	1.125	1.125	1.125		=
Bogotá, D. C., Plaza España	2.027	2.027	2.027		-	Maíz blanco trillado					
Bucaramanga, Centroabastos	1.800	1.800	1.800		-	Armenia, Mercar	1.147	1.147	1.147		+
Bucaramanga, Mercados del centro	1.820	1.820	1.820		=	Barranquilla, Barranquillita	1.203	1.203	1.203		+
Buenaventura (Valle del Cauca)	1.510	1.510	1.510		=	Barranquilla, Granabastos	1.144	1.144	1.144		=
Cali, La Floresta	1.833	1.833	1.833		+	Bogotá, D. C., Corabastos	1.200	1.200	1.200		-
Cali, Santa Helena	2.133	2.133	2.133		+	Bogotá, D. C., Paloquemao	1.547	1.547	1.547		+
Cali, Siló	1.960	1.960	1.960		+	Bogotá, D. C., Plaza España	1.467	1.467	1.467		-
Cartagena, Bazurto	1.850	1.850	1.850		+	Cali, La Floresta	1.107	1.107	1.107		-
Cartago (Valle del Cauca)	1.640	1.640	1.640		+	Cali, Santa Helena	1.207	1.207	1.207		-
Cúcuta, Cenabastos	1.883	1.883	1.883		+	Cali, Siló	1.160	1.160	1.160		-
Ibagué, Plaza La 21	1.765	1.765	1.765		++	Cartagena, Bazurto	1.381	1.381	1.381		+
Manizales (Caldas)	1.787	1.787	1.787		=	Cartago (Valle del Cauca)	1.115	1.115	1.115		+
Medellín, Central						Cúcuta, Cenabastos	1.420	1.420	1.420		+
Mayorista de Antioquia	2.528	2.528	2.528		=	Manizales (Caldas)	1.227	1.227	1.227		=
Medellín, Coomerca	2.773	2.773	2.773		-	Medellín, Coomerca	1.300	1.300	1.300		=
Medellín, Placita de Flórez	2.720	2.720	2.720		=	Medellín, Placita de Flórez	1.300	1.300	1.300		+
Montería (Córdoba)	1.650	1.650	1.650		-	Montería (Córdoba)	1.173	1.173	1.173		+
Neiva, Surabastos	1.860	1.860	1.860		=	Neiva, Surabastos	1.064	1.064	1.064		++
Palmira (Valle del Cauca)	1.833	1.833	1.833		=	Palmira (Valle del Cauca)	1.147	1.147	1.147		=
Pamplona (Norte de Santander)	1.880	1.880	1.880		+	Pereira, Mercasa	1.249	1.249	1.249		+
Pasto (Nariño)	1.920	1.920	1.920		+	Popayán (Cauca)	1.286	1.286	1.286		=
Pereira, Mercasa	1.947	1.947	1.947		+	Sincelejo (Sucre)	1.122	1.122	1.122		=
Popayán (Cauca)	1.716	1.716	1.716		+	Tuluá (Valle del Cauca)	1.110	1.110	1.110		=
Sincelejo (Sucre)	1.967	1.967	1.967		+	Valledupar, Mercado Nuevo	1.200	1.200	1.200		=
Tuluá (Valle del Cauca)	1.742	1.742	1.742		-	Villavicencio, CAV	1.300	1.300	1.300		+
Tunja (Boyacá)	2.180	2.180	2.180		-	Maíz enlatado					
Valledupar, Mercado Nuevo	2.750	2.750	2.750		+	Medellín, Central					
Villavicencio, CAV	2.033	2.033	2.033		=	Mayorista de Antioquia	7.887	7.887	7.887		=
Maíz amarillo cáscara						Medellín, Coomerca	6.237	6.237	6.237		=
Bogotá, D. C., Corabastos	840	840	840		+	Maíz pira					
Bogotá, D. C., Paloquemao	1.120	1.120	1.120		=	Bogotá, D. C., Corabastos	2.346	2.346	2.346		n.d.
Cali, Santa Helena	907	907	907		-	Bucaramanga, Centroabastos	2.111	2.111	2.111		=
Cartagena, Bazurto	830	830	830		-	Bucaramanga, Mercados del centro	2.227	2.227	2.227		=
Cartago (Valle del Cauca)	875	875	875		+	Cúcuta, Cenabastos	2.167	2.167	2.167		-
Manizales (Caldas)	987	987	987		+	Medellín, Central					
Medellín, Central						Mayorista de Antioquia	2.670	2.670	2.670		=
Mayorista de Antioquia	888	888	888		=	Medellín, Coomerca	2.853	2.853	2.853		-
Medellín, Coomerca	983	983	983		-	Medellín, Placita de Flórez	2.800	2.800	2.800		=
Medellín, Placita de Flórez	950	950	950		=	Montería (Córdoba)	2.235	2.235	2.235		-
Montería (Córdoba)	740	740	740		=	Villavicencio, CAV	2.533	2.533	2.533		-
Neiva, Surabastos	836	836	836		+						
Pasto (Nariño)	790	790	790		-						
Sincelejo (Sucre)	763	763	763		-						

Tendencias:

(---) Variación mayor al -20 %
(--) Variación entre -10 % y -20 %
(-) Variación entre 0 % y -10 %

(=) Variación igual a 0 %

(+) Variación entre 0 % y 10 %

(+ +) Variación entre 10 % y 20 %

(+++) Variación mayor al 20 %

(n.d.) No determinado



PRECIOS MAYORISTAS

Cuadro 5. Mercados mayoristas. Precios de venta de huevos y lácteos
2013 (1 al 7 de junio)

Productos y mercados	Pesos por kilogramo				Tenden- cia	Productos y mercados	Pesos por kilogramo				Tenden- cia
	Mínimo	Máximo	Medio	Precios			Mínimo	Máximo	Medio	Precios	
Huevo blanco A						Huevo rojo AA (continuación)					
Armenia, Mercar		200	200	200	=	Medellín, Coomerca	205	205	205	205	+
Buenaventura (Valle del Cauca)	227	227	227	227	=	Medellín, Placita de Flórez	210	210	210	210	=
Cartago (Valle del Cauca)	202	202	202	202	-	Montería (Córdoba)	210	210	210	210	+
Cúcuta, Cenabastos	194	194	194	194	=	Neiva, Surabastos	218	218	218	218	-
Manizales (Caldas)	217	217	217	217	+	Pamplona (Norte de Santander)	211	211	211	211	=
Medellín, Central						Popayán (Cauca)	233	233	233	233	=
Mayorista de Antioquia	191	191	191	191	=	Sincelejo (Sucre)	247	247	247	247	+
Medellín, Coomerca	190	190	190	190	-	Tuluá (Valle del Cauca)	202	202	202	202	=
Medellín, Placita de Flórez	200	200	200	200	=	Valledupar, Mercado Nuevo	197	197	197	197	-
Pasto (Nariño)	213	213	213	213	=	Villavicencio, CAV	210	210	210	210	-
Pereira, La 41	200	200	200	200	=						
Huevo blanco AA						Huevo rojo B					
Armenia, Mercar	210	210	210	210	=	Barranquilla, Barranquillita	185	185	185	185	=
Cartago (Valle del Cauca)	213	213	213	213	-	Barranquilla, Granabastos	198	198	198	198	+
Cúcuta, Cenabastos	200	200	200	200	=	Bogotá, D. C., Corabastos	195	195	195	195	+
Manizales (Caldas)	225	225	225	225	=	Bogotá, D. C., Paloquemao	195	195	195	195	-
Medellín, Central						Bucaramanga, Centroabastos	170	170	170	170	=
Mayorista de Antioquia	203	203	203	203	=	Cartagena, Bazurto	180	180	180	180	-
Medellín, Coomerca	205	205	205	205	+	Cúcuta, Cenabastos	182	182	182	182	+
Medellín, Placita de Flórez	210	210	210	210	=	Ibagué, Plaza La 21	200	200	200	200	=
Pereira, La 41	210	210	210	210	=	Medellín, Central					
Huevo blanco B						Mayorista de Antioquia	180	180	180	180	=
Armenia, Mercar	188	188	188	188	=	Medellín, Coomerca	183	183	183	183	=
Cartago (Valle del Cauca)	188	188	188	188	+	Medellín, Placita de Flórez	195	195	195	195	+
Cúcuta, Cenabastos	183	183	183	183	+	Montería (Córdoba)	200	200	200	200	-
Manizales (Caldas)	200	200	200	200	=	Neiva, Surabastos	190	190	190	190	-
Medellín, Central						Sincelejo (Sucre)	204	204	204	204	+
Mayorista de Antioquia	180	180	180	180	=	Villavicencio, CAV	186	186	186	186	-
Medellín, Coomerca	183	183	183	183	=						
Medellín, Placita de Flórez	195	195	195	195	+	Huevo rojo extra					
Pereira, La 41	190	190	190	190	=	Bogotá, D. C., Corabastos	248	248	248	248	+
Huevo blanco extra						Bogotá, D. C., Paloquemao	245	245	245	245	-
Armenia, Mercar	237	237	237	237	=	Bucaramanga, Centroabastos	210	210	210	210	-
Cartago (Valle del Cauca)	243	243	243	243	-	Cúcuta, Cenabastos	218	218	218	218	=
Manizales (Caldas)	247	247	247	247	=	Ibagué, Plaza La 21	281	281	281	281	-
Medellín, Central						Medellín, Central					
Mayorista de Antioquia	250	250	250	250	=	Mayorista de Antioquia	235	235	235	235	=
Medellín, Coomerca	218	218	218	218	=	Medellín, Coomerca	218	218	218	218	=
Medellín, Placita de Flórez	223	223	223	223	=	Medellín, Placita de Flórez	223	223	223	223	=
Pereira, La 41	250	250	250	250	=	Neiva, Surabastos	249	249	249	249	-
Huevo rojo A						Villavicencio, CAV	226	226	226	226	-
Barranquilla, Barranquillita	195	195	195	195	=	Leche en polvo					
Barranquilla, Granabastos	205	205	205	205	=	Armenia, Mercar	16.202	16.202	16.202	16.202	+
Bogotá, D. C., Corabastos	210	210	210	210	=	Barranquilla, Barranquillita	17.424	17.424	17.424	17.424	-
Bogotá, D. C., Paloquemao	200	200	200	200	-	Barranquilla, Granabastos	17.791	17.791	17.791	17.791	=
Bucaramanga, Centroabastos	180	180	180	180	-	Bucaramanga, Centroabastos	17.813	17.813	17.813	17.813	-
Cali, La Floresta	198	198	198	198	+	Bucaramanga, Mercados del centro	18.090	18.090	18.090	18.090	=
Cartagena, Bazurto	198	198	198	198	-	Buenaventura (Valle del Cauca)	16.535	16.535	16.535	16.535	=
Cúcuta, Cenabastos	192	192	192	192	=	Cali, La Floresta	16.763	16.763	16.763	16.763	+
Ibagué, Plaza La 21	216	216	216	216	-	Cali, Santa Helena	16.371	16.371	16.371	16.371	+
Medellín, Central						Cali, Siloé	16.663	16.663	16.663	16.663	=
Mayorista de Antioquia	191	191	191	191	=	Cartagena, Bazurto	17.513	17.513	17.513	17.513	-
Medellín, Coomerca	190	190	190	190	-	Cartago (Valle del Cauca)	18.472	18.472	18.472	18.472	+
Medellín, Placita de Flórez	200	200	200	200	=	Cúcuta, Cenabastos	19.173	19.173	19.173	19.173	=
Montería (Córdoba)	207	207	207	207	+	Ibagué, Plaza La 21	14.208	14.208	14.208	14.208	-
Neiva, Surabastos	199	199	199	199	-	Medellín, Central					
Pamplona (Norte de Santander)	200	200	200	200	=	Mayorista de Antioquia	13.604	13.604	13.604	13.604	=
Popayán (Cauca)	223	223	223	223	=	Medellín, Placita de Flórez	13.667	13.667	13.667	13.667	+
Sincelejo (Sucre)	209	209	209	209	-	Palmira (Valle del Cauca)	16.751	16.751	16.751	16.751	=
Tuluá (Valle del Cauca)	192	192	192	192	=	Pamplona (Norte de Santander)	9.167	9.167	9.167	9.167	=
Valledupar, Mercado Nuevo	193	193	193	193	-	Pasto (Nariño)	15.447	15.447	15.447	15.447	+
Villavicencio, CAV	200	200	200	200	-	Pereira, Mercasa	18.390	18.390	18.390	18.390	=
Huevo rojo AA						Popayán (Cauca)	16.323	16.323	16.323	16.323	=
Barranquilla, Barranquillita	235	235	235	235	=	Sincelejo (Sucre)	17.303	17.303	17.303	17.303	=
Barranquilla, Granabastos	215	215	215	215	=	Tuluá (Valle del Cauca)	16.265	16.265	16.265	16.265	=
Bogotá, D. C., Corabastos	223	223	223	223	+	Valledupar, Mercado Nuevo	16.056	16.056	16.056	16.056	=
Bogotá, D. C., Paloquemao	213	213	213	213	-	Villavicencio, CAV	18.355	18.355	18.355	18.355	-
Bucaramanga, Centroabastos	193	193	193	193	-	Queso campesino					
Cali, La Floresta	216	216	216	216	+	Armenia, Mercar	9.250	9.250	9.250	9.250	=
Cali, Santa Helena	213	213	213	213	+	Bogotá, D. C., Corabastos	6.850	6.850	6.850	6.850	=
Cartagena, Bazurto	220	220	220	220	=	Bogotá, D. C., Paloquemao	7.000	7.000	7.000	7.000	+
Cúcuta, Cenabastos	205	205	205	205	=	Bogotá, D. C., Plaza Las Flores	6.267	6.600	6.433	6.433	-
Ibagué, Plaza La 21	229	229	229	229	-	Bucaramanga, Mercados del centro	8.667	8.667	8.667	8.667	-
Medellín, Central						Cali, La Floresta	8.267	8.267	8.267	8.267	-
Mayorista de Antioquia	203	203	203	203	=	Cali, Santa Helena	8.833	8.833	8.833	8.833	-
						Cúcuta, Cenabastos	8.500	8.500	8.500	8.500	=
						Ibagué, Plaza La 21	6.700	6.700	6.700	6.700	=
						Manizales (Caldas)	6.500	6.500	6.500	6.500	=

**Cuadro 5. Mercados mayoristas. Precios de venta de huevos y lácteos (conclusión)
2013 (1 al 7 de junio)**

Productos y mercados	Pesos por kilogramo			Tenden- cia	Productos y mercados	Pesos por kilogramo			Tenden- cia
	Mínimo	Máximo	Medio			Mínimo	Máximo	Medio	
Queso campesino (continuación)					Queso cuajada				
Medellín, Central					Armenia, Mercar	6.000	6.000	6.000	=
Mayorista de Antioquia	9.700	9.700	9.700	=	Bogotá, D. C., Corabastos	7.750	7.750	7.750	=
Montería (Córdoba)	6.867	6.867	6.867	-	Bogotá, D. C., Paloquemao	6.933	6.933	6.933	-
Palmira (Valle del Cauca)	8.200	8.200	8.200	=	Bogotá, D. C., Plaza Las Flores	6.400	6.600	6.500	-
Pereira, La 41	7.600	7.600	7.600	=	Bucaramanga, Mercados del centro	8.000	8.000	8.000	-
Tuluá (Valle del Cauca)	8.000	8.000	8.000	=	Buenaventura (Valle del Cauca)	6.600	6.600	6.600	=
Villavicencio, CAV	7.425	7.425	7.425	+	Cali, La Floresta	5.000	5.000	5.000	=
Queso costeño					Cali, Santa Helena	5.167	5.167	5.167	-
Armenia, Mercar	6.080	6.080	6.080	--	Cúcuta, Cenabastos	8.750	8.750	8.750	=
Barranquilla, Barranquillita	7.000	7.000	7.000	=	Ibagué, Plaza La 21	8.100	8.100	8.100	+
Barranquilla, Granabastos	6.925	6.925	6.925	-	Medellín, Central				
Bogotá, D. C., Corabastos	7.900	7.900	7.900	-	Mayorista de Antioquia	8.075	8.075	8.075	=
Bogotá, D. C., Paloquemao	8.900	8.900	8.900	-	Medellín, Coomerca	7.000	7.000	7.000	=
Bogotá, D. C., Plaza Las Flores	7.867	8.467	8.167	+	Palmira (Valle del Cauca)	6.000	6.000	6.000	=
Bucaramanga, Mercados del centro	8.000	8.000	8.000	-	Pereira, La 41	7.000	7.000	7.000	=
Buenaventura (Valle del Cauca)	10.200	10.200	10.200	+++	Popayán (Cauca)	6.400	6.400	6.400	=
Cali, La Floresta	8.000	8.000	8.000	-	Tuluá (Valle del Cauca)	5.933	5.933	5.933	=
Cali, Santa Helena	7.900	7.900	7.900	-	Villavicencio, CAV	7.900	7.900	7.900	+
Cartagena, Bazurto	7.500	7.500	7.500	+	Queso doble crema				
Cúcuta, Cenabastos	8.750	8.750	8.750	-	Bogotá, D. C., Corabastos	7.850	7.850	7.850	+
Ibagué, Plaza La 21	8.000	8.000	8.000	-	Bogotá, D. C., Paloquemao	7.800	7.800	7.800	n.d.
Manizales (Caldas)	7.750	7.750	7.750	=	Bogotá, D. C., Plaza Las Flores	7.333	7.467	7.400	-
Medellín, Central					Bucaramanga, Mercados del centro	8.667	8.667	8.667	--
Mayorista de Antioquia	8.525	8.525	8.525	=	Buenaventura (Valle del Cauca)	7.533	7.533	7.533	=
Medellín, Coomerca	8.000	8.000	8.000	=	Cali, La Floresta	8.000	8.000	8.000	=
Medellín, Placita de Flórez	8.000	8.000	8.000	=	Cali, Santa Helena	8.000	8.000	8.000	=
Montería (Córdoba)	7.333	7.333	7.333	-	Cúcuta, Cenabastos	8.500	8.500	8.500	-
Palmira (Valle del Cauca)	8.200	8.200	8.200	=	Ibagué, Plaza La 21	9.000	9.000	9.000	-
Pereira, La 41	7.600	7.600	7.600	-	Medellín, Central				
Popayán (Cauca)	8.000	8.000	8.000	=	Mayorista de Antioquia	10.075	10.075	10.075	=
Sincelejo (Sucre)	6.800	6.800	6.800	-	Palmira (Valle del Cauca)	8.400	8.400	8.400	=
Tuluá (Valle del Cauca)	7.000	7.000	7.000	=	Popayán (Cauca)	11.500	11.500	11.500	-
Valledupar, Mercado Nuevo	5.500	5.500	5.500	-	Tuluá (Valle del Cauca)	7.800	7.800	7.800	=
Villavicencio, CAV	7.950	7.950	7.950	+	Villavicencio, CAV	8.000	8.000	8.000	=

Tendencias:

- (---) Variación mayor al -20 %
- (--) Variación entre -10 % y -20 %
- (-) Variación entre 0 % y -10 %

- (=) Variación igual a 0 %
- (+) Variación entre 0 % y 10 %
- (+ +) Variación entre 10 % y 20 %
- (+++) Variación mayor al 20 %
- (n.d.) No determinado

**Cuadro 6. Mercados mayoristas. Precios de venta de carnes
2013 (1 al 7 de junio)**

Productos y mercados	Pesos por kilogramo			Tenden- cia	Productos y mercados	Pesos por kilogramo			Tenden- cia
	Mínimo	Máximo	Medio			Mínimo	Máximo	Medio	
Carne de cerdo					Carne de cerdo, brazo sin hueso (continuación)				
Carne de cerdo en canal					Buenaventura (Valle del Cauca)	11.000	11.000	11.000	=
Armenia, Frigocafé	6.300	6.300	6.300	=	Cali, Santa Helena	8.633	8.633	8.633	-
Bogotá, D. C., Frigorífico Guadalupe	6.693	6.693	6.693	+	Cartagena, Bazurto	10.000	10.000	10.000	=
Cúcuta, Cenabastos	4.600	4.600	4.600	=	Ibagué, Frigorífico Carlina	8.900	8.900	8.900	=
Ibagué, Plaza La 21	6.400	6.400	6.400	=	Ibagué, Plaza La 21	9.333	9.333	9.333	=
Pereira, La 41	6.750	6.750	6.750	=	Medellín, Central				
Popayán (Cauca)	6.350	6.350	6.350	-	Mayorista de Antioquia	9.467	9.467	9.467	=
Tuluá (Valle del Cauca)	6.000	6.000	6.000	=	Montería (Córdoba)	10.000	10.000	10.000	=
Carne de cerdo, brazo con hueso					Palmira (Valle del Cauca)	8.933	8.933	8.933	+
Armenia, Frigocafé	8.500	8.500	8.500	=	Pasto (Nariño)	10.467	10.467	10.467	+
Barranquilla, Barranquillita	7.800	7.800	7.800	=	Pereira, La 41	9.000	9.000	9.000	=
Bogotá, D. C., Frigorífico Ble Ltda.	7.867	7.867	7.867	+	Popayán (Cauca)	12.000	12.000	12.000	=
Bogotá, D. C., Frigorífico Guadalupe	7.267	7.725	7.496	-	Sincelejo (Sucre)	9.725	9.725	9.725	-
Cartagena, Bazurto	7.000	7.000	7.000	-	Tuluá (Valle del Cauca)	8.733	8.733	8.733	=
Cúcuta, Cenabastos	8.750	8.750	8.750	=	Tunja (Boyacá)	8.800	8.800	8.800	=
Montería (Córdoba)	8.500	8.500	8.500	=	Valledupar, Mercado Nuevo	11.333	11.333	11.333	=
Sincelejo (Sucre)	6.825	6.825	6.825	+	Carne de cerdo, cabeza de lomo				
Valledupar, Mercado Nuevo	8.000	8.000	8.000	=	Armenia, Frigocafé	9.000	9.000	9.000	=
Villavicencio, CAV	8.750	8.750	8.750	=	Bogotá, D. C., Frigorífico Ble Ltda.	8.833	8.833	8.833	+
Carne de cerdo, brazo sin hueso					Bogotá, D. C., Frigorífico Guadalupe	8.333	8.375	8.354	-
Armenia, Frigocafé	9.000	9.000	9.000	=	Bogotá, D. C., Paloquemao	8.667	8.667	8.667	-
Barranquilla, Barranquillita	10.000	10.000	10.000	=	Cúcuta, Cenabastos	10.000	10.000	10.000	=
Bogotá, D. C., Frigorífico Ble Ltda.	8.200	8.200	8.200	+	Ibagué, Frigorífico Carlina	8.900	8.900	8.900	=
Bogotá, D. C., Frigorífico Guadalupe	8.275	8.450	8.363	-	Ibagué, Plaza La 21	9.667	9.667	9.667	=
Bogotá, D. C., Paloquemao	8.667	8.667	8.667	-	Villavicencio, CAV	9.650	9.650	9.650	=

**Cuadro 6. Mercados mayoristas. Precios de venta de carnes (continuación)
2013 (1 al 7 de junio)**

Productos y mercados	Pesos por kilogramo				Tendencia	Productos y mercados	Pesos por kilogramo				Tendencia
	Mínimo	Máximo	Medio				Mínimo	Máximo	Medio		
Carne de cerdo, chuleta de lomo						Carne de cerdo, lomo sin hueso (continuación)					
Montería (Córdoba)	7.500	7.500	7.500	=		Sincelejo (Sucre)	9.700	9.700	9.700	-	
Carne de cerdo, costilla						Tuluá (Valle del Cauca)	11.533	11.533	11.533	-	
Armenia, Frigocafé	9.000	9.000	9.000	=		Tunja (Boyacá)	11.500	11.500	11.500	=	
Barranquilla, Barranquillita	7.800	7.800	7.800	=		Valledupar, Mercado Nuevo	13.333	13.333	13.333	=	
Bogotá, D. C., Frigorífico Ble Ltda.	9.867	9.867	9.867	+		Carne de cerdo, perril con hueso					
Bogotá, D. C., Frigorífico Guadalupe	9.825	9.850	9.838	+		Armenia, Frigocafé	9.500	9.500	9.500	=	
Bogotá, D. C., Paloquemao	10.000	10.000	10.000	=		Barranquilla, Barranquillita	8.000	8.000	8.000	=	
Buenaventura (Valle del Cauca)	11.000	11.000	11.000	=		Bogotá, D. C., Frigorífico Ble Ltda.	8.600	8.600	8.600	-	
Cartagena, Bazaruto	7.500	7.500	7.500	=		Bogotá, D. C., Frigorífico Guadalupe	8.350	8.425	8.388	+	
Cúcuta, Cenabastos	9.000	9.000	9.000	=		Cartagena, Bazaruto	7.500	7.500	7.500	=	
Ibagué, Frigorífico Carlina	9.800	9.800	9.800	=		Cúcuta, Cenabastos	8.750	8.750	8.750	=	
Ibagué, Plaza La 21	10.200	10.200	10.200	=		Ibagué, Plaza La 21	9.800	9.800	9.800	=	
Manizales (Caldas)	10.000	10.000	10.000	=		Montería (Córdoba)	8.000	8.000	8.000	=	
Medellín, Central						Sincelejo (Sucre)	6.750	6.750	6.750	=	
Mayorista de Antioquia	11.433	11.433	11.433	=		Valledupar, Mercado Nuevo	8.000	8.000	8.000	=	
Medellín, Coomerca	10.725	10.725	10.725	-		Villavicencio, CAV	8.800	8.800	8.800	=	
Montería (Córdoba)	7.500	7.500	7.500	=							
Palmira (Valle del Cauca)	7.867	7.867	7.867	=		Carne de cerdo, perril sin hueso					
Pasto (Nariño)	8.467	8.467	8.467	+		Armenia, Frigocafé	10.000	10.000	10.000	=	
Pereira, La 41	10.000	10.000	10.000	=		Bogotá, D. C., Frigorífico Ble Ltda.	9.067	9.067	9.067	+	
Popayán (Cauca)	10.000	10.000	10.000	=		Bogotá, D. C., Frigorífico Guadalupe	9.325	9.350	9.338	=	
Tuluá (Valle del Cauca)	9.000	9.000	9.000	=		Buenaventura (Valle del Cauca)	12.000	12.000	12.000	=	
Tunja (Boyacá)	9.400	9.400	9.400	=		Cali, Santa Helena	9.100	9.100	9.100	-	
Valledupar, Mercado Nuevo	8.000	8.000	8.000	=		Cartagena, Bazaruto	10.000	10.000	10.000	=	
Villavicencio, CAV	9.000	9.000	9.000	=		Cúcuta, Cenabastos	9.000	9.000	9.000	=	
Carne de cerdo, espinazo						Ibagué, Frigorífico Carlina	9.600	9.600	9.600	=	
Armenia, Frigocafé	6.500	6.500	6.500	=		Ibagué, Plaza La 21	10.867	10.867	10.867	+	
Bogotá, D. C., Frigorífico Ble Ltda.	5.000	5.000	5.000	-		Manizales (Caldas)	11.000	11.000	11.000	=	
Bogotá, D. C., Frigorífico Guadalupe	5.000	5.050	5.025	+		Medellín, Central					
Buenaventura (Valle del Cauca)	6.567	6.567	6.567	=		Mayorista de Antioquia	10.467	10.467	10.467	=	
Cali, Santa Helena	6.300	6.300	6.300	+		Medellín, Coomerca	11.075	11.075	11.075	-	
Cúcuta, Cenabastos	4.000	4.000	4.000	=		Montería (Córdoba)	10.500	10.500	10.500	-	
Ibagué, Frigorífico Carlina	3.200	3.200	3.200	=		Palmira (Valle del Cauca)	9.867	9.867	9.867	=	
Ibagué, Plaza La 21	3.667	3.667	3.667	=		Pasto (Nariño)	10.600	10.600	10.600	+	
Manizales (Caldas)	7.000	7.000	7.000	=		Pereira, La 41	10.000	10.000	10.000	=	
Medellín, Central						Popayán (Cauca)	13.000	13.000	13.000	=	
Mayorista de Antioquia	5.900	5.900	5.900	=		Sincelejo (Sucre)	9.800	9.800	9.800	-	
Medellín, Coomerca	4.875	4.875	4.875	=		Tuluá (Valle del Cauca)	10.050	10.050	10.050	+	
Montería (Córdoba)	7.500	7.500	7.500	=							
Neiva, Surabastos	3.200	3.200	3.200	+		Carne de cerdo, tocিনeta plancha					
Palmira (Valle del Cauca)	4.667	4.667	4.667	+		Cúcuta, Cenabastos	4.000	4.000	4.000	=	
Pasto (Nariño)	6.667	6.667	6.667	+		Carne de cerdo, tocino barriga					
Pereira, La 41	7.000	7.000	7.000	=		Armenia, Frigocafé	7.500	7.500	7.500	=	
Popayán (Cauca)	5.000	5.000	5.000	=		Bogotá, D. C., Frigorífico Guadalupe	7.267	7.700	7.483	+	
Tuluá (Valle del Cauca)	5.467	5.467	5.467	=		Buenaventura (Valle del Cauca)	6.600	6.600	6.600	=	
Tunja (Boyacá)	6.400	6.400	6.400	=		Cali, Santa Helena	5.333	5.333	5.333	=	
Carne de cerdo, lomo con hueso						Cúcuta, Cenabastos	4.000	4.000	4.000	=	
Armenia, Frigocafé	11.000	11.000	11.000	=		Ibagué, Frigorífico Carlina	4.000	4.000	4.000	=	
Barranquilla, Barranquillita	7.900	7.900	7.900	=		Ibagué, Plaza La 21	5.300	5.300	5.300	+	
Cartagena, Bazaruto	7.500	7.500	7.500	=		Medellín, Central					
Cúcuta, Cenabastos	10.000	10.000	10.000	=		Mayorista de Antioquia	11.533	11.533	11.533	=	
Montería (Córdoba)	8.000	8.000	8.000	=		Medellín, Coomerca	11.250	11.250	11.250	-	
Sincelejo (Sucre)	6.825	6.825	6.825	+		Neiva, Surabastos	4.200	4.200	4.200	+	
Valledupar, Mercado Nuevo	7.000	7.000	7.000	=		Palmira (Valle del Cauca)	4.000	4.000	4.000	=	
Carne de cerdo, lomo sin hueso						Pasto (Nariño)	8.667	8.667	8.667	+	
Armenia, Frigocafé	12.000	12.000	12.000	=		Pereira, La 41	8.500	8.500	8.500	=	
Barranquilla, Barranquillita	12.500	12.500	12.500	=		Popayán (Cauca)	4.000	4.000	4.000	=	
Bogotá, D. C., Frigorífico Ble Ltda.	11.667	11.667	11.667	-		Tuluá (Valle del Cauca)	7.500	7.500	7.500	-	
Bogotá, D. C., Frigorífico Guadalupe	11.450	11.500	11.475	+		Tunja (Boyacá)	6.600	6.600	6.600	=	
Bogotá, D. C., Paloquemao	11.533	11.533	11.533	+		Carne de cerdo, tocino papada					
Buenaventura (Valle del Cauca)	13.000	13.000	13.000	=		Armenia, Frigocafé	6.500	6.500	6.500	=	
Cali, Santa Helena	11.833	11.833	11.833	+		Bogotá, D. C., Frigorífico Ble Ltda.	5.533	5.533	5.533	+	
Cartagena, Bazaruto	13.000	13.000	13.000	=		Bogotá, D. C., Frigorífico Guadalupe	5.067	5.550	5.308	-	
Cúcuta, Cenabastos	10.000	10.000	10.000	=		Cúcuta, Cenabastos	5.500	5.500	5.500	=	
Ibagué, Frigorífico Carlina	11.000	11.000	11.000	=		Ibagué, Plaza La 21	5.300	5.300	5.300	+	
Ibagué, Plaza La 21	11.667	11.667	11.667	=		Manizales (Caldas)	8.000	8.000	8.000	=	
Manizales (Caldas)	13.000	13.000	13.000	=		Medellín, Central					
Medellín, Central						Mayorista de Antioquia	7.167	7.167	7.167	=	
Mayorista de Antioquia	13.333	13.333	13.333	=		Medellín, Coomerca	7.100	7.100	7.100	-	
Medellín, Coomerca	12.675	12.675	12.675	-		Pereira, La 41	8.000	8.000	8.000	=	
Montería (Córdoba)	13.000	13.000	13.000	=		Tuluá (Valle del Cauca)	5.625	5.625	5.625	+	
Neiva, Surabastos	9.350	9.350	9.350	+							
Palmira (Valle del Cauca)	11.000	11.000	11.000	=		Carne de res					
Pasto (Nariño)	12.067	12.067	12.067	=		Carne de res en canal					
Pereira, La 41	13.000	13.000	13.000	=		Armenia, Frigocafé	6.600	6.600	6.600	=	
Popayán (Cauca)	14.000	14.000	14.000	-							

**Cuadro 6. Mercados mayoristas. Precios de venta de carnes (continuación)
2013 (1 al 7 de junio)**

Productos y mercados	Pesos por kilogramo			Tendencia	Productos y mercados	Pesos por kilogramo			Tendencia
	Mínimo	Máximo	Medio			Mínimo	Máximo	Medio	
Carne de res, chatas (continuación)					Carne de res, lomo de brazo				
Ibagué, Frigorífico Carlima	14.500	14.500	14.500	=	Armenia, Frigocafé	9.700	9.700	9.700	=
Ibagué, Plaza La 21	12.667	12.667	12.667	-	Bogotá, D. C., Paloquemao	10.333	10.333	10.333	+
Medellín, Central					Buenaventura (Valle del Cauca)	12.000	12.000	12.000	=
Mayorista de Antioquia	18.800	18.800	18.800	=	Cali, Santa Helena	8.633	8.633	8.633	-
Medellín, Coomerca	18.025	18.025	18.025	-	Cartagena, Frigorífico Candelaria	9.990	9.990	9.990	=
Montería (Córdoba)	12.000	12.000	12.000	=	Cúcuta, Cenabastos	8.667	8.667	8.667	-
Montería, Frigosinú	19.000	19.000	19.000	=	Montería (Córdoba)	12.000	12.000	12.000	=
Palmira (Valle del Cauca)	11.833	11.833	11.833	+	Montería, Frigosinú	11.933	11.933	11.933	=
Pereira, La 41	14.000	14.000	14.000	=	Palmira (Valle del Cauca)	10.000	10.000	10.000	=
Popayán (Cauca)	10.000	10.000	10.000	=	Pasto (Nariño)	11.100	11.100	11.100	-
Sincelejo (Sucre)	11.000	11.000	11.000	=	Pereira, La 41	11.000	11.000	11.000	=
Tuluá (Valle del Cauca)	12.333	12.333	12.333	=	Popayán (Cauca)	10.000	10.000	10.000	=
Valledupar, Mercado Nuevo	13.000	13.000	13.000	+	Tuluá (Valle del Cauca)	10.200	10.200	10.200	=
Villavicencio, CAV	10.500	10.500	10.500	=					
Carne de res, cogote					Carne de res, lomo fino				
Armenia, Frigocafé	7.200	7.200	7.200	=	Armenia, Frigocafé	13.200	13.200	13.200	=
Bogotá, D. C., Frigorífico Ble Ltda.	7.500	7.500	7.500	+	Barranquilla, Barranquillita	16.000	16.000	16.000	=
Bogotá, D. C., Frigorífico Guadalupe	6.933	7.150	7.042	-	Barranquilla, Granabastos	15.600	15.600	15.600	+
Bogotá, D. C., Paloquemao	7.733	7.733	7.733	-	Bogotá, D. C., Frigorífico Ble Ltda.	17.500	17.500	17.500	+
Bucaramanga, Frigoríficos	10.000	10.000	10.000	=	Bogotá, D. C., Frigorífico Guadalupe	16.667	16.867	16.767	+
Cartagena, Frigorífico Candelaria	7.950	7.950	7.950	=	Bogotá, D. C., Paloquemao	16.333	16.333	16.333	-
Ibagué, Frigorífico Carlima	6.000	6.000	6.000	=	Bucaramanga, Frigoríficos	29.200	29.200	29.200	+
Ibagué, Plaza La 21	5.933	5.933	5.933	+	Buenaventura (Valle del Cauca)	15.000	15.000	15.000	=
Medellín, Central					Cali, Santa Helena	11.333	11.333	11.333	-
Mayorista de Antioquia	12.100	12.100	12.100	=	Cartagena, Bazurto	14.500	14.500	14.500	=
Montería (Córdoba)	8.000	8.000	8.000	=	Cartagena, Frigorífico Candelaria	17.950	17.950	17.950	=
Montería, Frigosinú	10.875	10.875	10.875	=	Cúcuta, Cenabastos	13.000	13.000	13.000	=
Pereira, La 41	8.000	8.000	8.000	=	Ibagué, Frigorífico Carlima	19.900	19.900	19.900	=
					Ibagué, Plaza La 21	15.000	15.000	15.000	=
Carne de res, costilla					Carne de res, morrillo				
Armenia, Frigocafé	4.600	4.600	4.600	=	Armenia, Frigocafé	9.700	9.700	9.700	=
Barranquilla, Barranquillita	5.350	5.350	5.350	=	Bogotá, D. C., Frigorífico Ble Ltda.	8.100	8.100	8.100	+
Bogotá, D. C., Frigorífico Ble Ltda.	7.450	7.450	7.450	-	Bogotá, D. C., Frigorífico Guadalupe	7.800	8.075	7.938	+
Bogotá, D. C., Frigorífico Guadalupe	7.000	7.275	7.138	+	Bogotá, D. C., Paloquemao	9.467	9.467	9.467	-
Bogotá, D. C., Paloquemao	7.867	7.867	7.867	+	Bucaramanga, Frigoríficos	8.900	8.900	8.900	+
Bucaramanga, Frigoríficos	7.500	7.500	7.500	=	Buenaventura (Valle del Cauca)	10.000	10.000	10.000	=
Buenaventura (Valle del Cauca)	7.000	7.000	7.000	=	Cali, Santa Helena	7.900	7.900	7.900	+
Cali, Santa Helena	8.767	8.767	8.767	+	Cartagena, Frigorífico Candelaria	8.950	8.950	8.950	=
Cartagena, Bazurto	5.250	5.250	5.250	=	Cúcuta, Cenabastos	7.500	7.500	7.500	-
Cartagena, Frigorífico Candelaria	5.450	5.450	5.450	=	Ibagué, Frigorífico Carlima	7.400	7.400	7.400	=
Cúcuta, Cenabastos	7.000	7.000	7.000	-	Ibagué, Plaza La 21	8.000	8.000	8.000	=
Ibagué, Frigorífico Carlima	5.200	5.200	5.200	=	Medellín, Central				
Ibagué, Plaza La 21	5.867	5.867	5.867	=	Mayorista de Antioquia	10.900	10.900	10.900	=
Medellín, Central					Montería (Córdoba)	8.000	8.000	8.000	=
Mayorista de Antioquia	6.367	6.367	6.367	=	Montería, Frigosinú	9.206	9.206	9.206	=
Medellín, Coomerca	5.838	5.838	5.838	+	Palmira (Valle del Cauca)	8.667	8.667	8.667	+
Montería (Córdoba)	5.000	5.000	5.000	=	Pasto (Nariño)	8.000	8.000	8.000	=
Montería, Frigosinú	6.869	6.869	6.869	=	Pereira, La 41	9.000	9.000	9.000	-
Pereira, La 41	4.250	4.250	4.250	=	Popayán (Cauca)	8.000	8.000	8.000	=
Popayán (Cauca)	6.000	6.000	6.000	=	Tuluá (Valle del Cauca)	8.000	8.000	8.000	=
Tuluá (Valle del Cauca)	5.000	5.000	5.000	=	Valledupar, Mercado Nuevo	6.000	6.000	6.000	=
Valledupar, Mercado Nuevo	6.000	6.000	6.000	=	Villavicencio, CAV	6.500	6.500	6.500	=
Villavicencio, CAV	6.500	6.500	6.500	=					
Carne de res, falda					Carne de res, muchacho				
Armenia, Frigocafé	6.700	6.700	6.700	=	Armenia, Frigocafé	9.700	9.700	9.700	=
Barranquilla, Barranquillita	9.000	9.000	9.000	=	Barranquilla, Barranquillita	10.800	10.800	10.800	=
Barranquilla, Granabastos	9.933	9.933	9.933	=	Barranquilla, Granabastos	11.067	11.067	11.067	=
Bogotá, D. C., Frigorífico Ble Ltda.	7.975	7.975	7.975	+	Bogotá, D. C., Frigorífico Ble Ltda.	13.000	13.000	13.000	+
Bogotá, D. C., Frigorífico Guadalupe	7.700	8.000	7.850	-	Bogotá, D. C., Paloquemao	12.000	12.000	12.000	-
Bogotá, D. C., Paloquemao	8.933	8.933	8.933	+	Bucaramanga, Frigoríficos	14.000	14.000	14.000	=
Buenaventura (Valle del Cauca)	10.000	10.000	10.000	=	Buenaventura (Valle del Cauca)	12.000	12.000	12.000	=
Cali, Santa Helena	6.800	6.800	6.800	-	Cali, Santa Helena	9.833	9.833	9.833	=
Cartagena, Bazurto	8.750	8.750	8.750	-	Cartagena, Bazurto	11.125	11.125	11.125	=
Cartagena, Frigorífico Candelaria	7.950	7.950	7.950	=	Cartagena, Frigorífico Candelaria	11.550	11.550	11.550	=
Cúcuta, Cenabastos	7.333	7.333	7.333	-	Cúcuta, Cenabastos	10.000	10.000	10.000	-
Ibagué, Frigorífico Carlima	9.000	9.000	9.000	=	Ibagué, Frigorífico Carlima	11.200	11.200	11.200	=
Ibagué, Plaza La 21	8.333	8.333	8.333	-	Ibagué, Plaza La 21	11.000	11.000	11.000	=
Manizales (Caldas)	7.000	7.000	7.000	=					
Medellín, Central									
Mayorista de Antioquia	7.100	7.100	7.100	=					
Medellín, Coomerca	10.825	10.825	10.825	-					
Montería (Córdoba)	9.000	9.000	9.000	=					
Montería, Frigosinú	10.875	10.875	10.875	=					
Palmira (Valle del Cauca)	7.000	7.000	7.000	=					
Pasto (Nariño)	7.800	7.800	7.800	=					
Pereira, La 41	7.500	7.500	7.500	+					
Popayán (Cauca)	6.000	6.000	6.000	=					
Tuluá (Valle del Cauca)	6.933	6.933	6.933	+					

**Cuadro 6. Mercados mayoristas. Precios de venta de carnes (conclusión)
2013 (1 al 7 de junio)**

Productos y mercados	Pesos por kilogramo				Tenden- cia	Productos y mercados	Pesos por kilogramo				Tenden- cia
	Mínimo	Máximo	Medio				Mínimo	Máximo	Medio		
Menudencias de pollo (continuación)						Pierna perril con rabadilla (continuación)					
Bogotá, D. C., Frigorífico Ble Ltda.	800	800	800	=		Valledupar, Mercado Nuevo	3.450	3.450	3.450	=	
Bogotá, D. C., Frigorífico Guadalupe	800	800	800	++		Villavicencio, CAV	5.350	5.350	5.350	=	
Cúcuta, Cenabastos	400	400	400	--		Pierna perril sin rabadilla					
Ibagué, Frigorífico Carlina	1.000	1.000	1.000	=		Bogotá, D. C., Corabastos	6.150	6.150	6.150	-	
Ibagué, Plaza La 21	1.000	1.000	1.000	=		Bogotá, D. C., Frigorífico Ble Ltda.	6.750	6.750	6.750	+	
Medellín, Coomerca	3.000	3.000	3.000	=		Bogotá, D. C., Frigorífico Guadalupe	5.925	6.000	5.963	-	
Montería (Córdoba)	1.433	1.433	1.433	=		Bogotá, D. C., Paloquemao	7.000	7.000	7.000	=	
Neiva, Surabastos	1.200	1.200	1.200	=		Bucaramanga, Frigoríficos	5.700	5.700	5.700	=	
Pasto (Nariño)	800	800	800	--		Cúcuta, Cenabastos	5.300	5.300	5.300	-	
Popayán (Cauca)	1.000	1.000	1.000	++		Neiva, Surabastos	5.000	5.000	5.000	+	
Villavicencio, CAV	1.200	1.200	1.200	-		Piernas de pollo					
Muslos de pollo con rabadilla						Armenia, Mercar	5.833	5.833	5.833	-	
Cúcuta, Cenabastos	4.000	4.000	4.000	n.d.		Bogotá, D. C., Corabastos	6.550	6.550	6.550	-	
Medellín, Coomerca	5.000	5.000	5.000	=		Bogotá, D. C., Frigorífico Ble Ltda.	7.650	7.650	7.650	=	
Valledupar, Mercado Nuevo	3.600	3.600	3.600	=		Bogotá, D. C., Frigorífico Guadalupe	6.600	6.733	6.667	+	
Muslos de pollo sin rabadilla						Bogotá, D. C., Paloquemao	8.067	8.067	8.067	+	
Bogotá, D. C., Corabastos	6.200	6.200	6.200	-		Bucaramanga, Frigoríficos	6.383	6.383	6.383	=	
Bogotá, D. C., Frigorífico Ble Ltda.	5.950	5.950	5.950	=		Cali, Santa Helena	4.933	4.933	4.933	-	
Bogotá, D. C., Frigorífico Guadalupe	5.600	5.650	5.625	+		Cartagena, Bazurto	6.400	6.400	6.400	=	
Bogotá, D. C., Paloquemao	6.400	6.400	6.400	=		Cúcuta, Cenabastos	6.100	6.100	6.100	-	
Bucaramanga, Frigoríficos	5.867	5.867	5.867	-		Medellín, Central					
Medellín, Central						Mayorista de Antioquia	6.150	6.150	6.150	=	
Mayorista de Antioquia	5.500	5.500	5.500	=		Medellín, Coomerca	5.000	5.000	5.000	=	
Pechuga de pollo						Montería (Córdoba)	6.667	6.667	6.667	=	
Armenia, Mercar	6.525	6.525	6.525	+		Palmira (Valle del Cauca)	5.733	5.733	5.733	=	
Barranquilla, Barranquillita	6.200	6.200	6.200	-		Pasto (Nariño)	4.600	4.600	4.600	=	
Barranquilla, Granabastos	6.867	6.867	6.867	-		Popayán (Cauca)	6.000	6.000	6.000	=	
Bogotá, D. C., Corabastos	7.100	7.100	7.100	-		Tuluá (Valle del Cauca)	6.275	6.275	6.275	=	
Bogotá, D. C., Frigorífico Ble Ltda.	7.950	7.950	7.950	=		Valledupar, Mercado Nuevo	6.500	6.500	6.500	=	
Bogotá, D. C., Frigorífico Guadalupe	7.550	7.750	7.650	=		Pollo entero congelado sin vísceras					
Bogotá, D. C., Paloquemao	8.067	8.067	8.067	+		Barranquilla, Barranquillita	4.300	4.300	4.300	=	
Bucaramanga, Frigoríficos	6.633	6.633	6.633	=		Barranquilla, Granabastos	4.467	4.467	4.467	=	
Buenaventura (Valle del Cauca)	6.600	6.600	6.600	=		Bogotá, D. C., Corabastos	5.733	5.733	5.733	=	
Cali, Santa Helena	6.600	6.600	6.600	=		Bucaramanga, Frigoríficos	4.850	4.850	4.850	+	
Cartagena, Bazurto	6.350	6.350	6.350	+		Cartagena, Bazurto	4.250	4.250	4.250	+	
Cúcuta, Cenabastos	6.700	6.700	6.700	+		Medellín, Central					
Ibagué, Frigorífico Carlina	7.000	7.000	7.000	=		Mayorista de Antioquia	4.450	4.450	4.450	-	
Ibagué, Plaza La 21	7.600	7.600	7.600	+		Medellín, Coomerca	4.050	4.050	4.050	=	
Medellín, Central						Montería (Córdoba)	4.647	4.647	4.647	=	
Mayorista de Antioquia	6.725	6.725	6.725	=		Pasto (Nariño)	4.300	4.300	4.300	-	
Medellín, Coomerca	6.100	6.100	6.100	=		Popayán (Cauca)	6.000	6.000	6.000	=	
Montería (Córdoba)	7.193	7.193	7.193	+		Valledupar, Mercado Nuevo	4.100	4.100	4.100	=	
Neiva, Surabastos	7.300	7.300	7.300	+		Pollo entero fresco con vísceras					
Palmira (Valle del Cauca)	6.667	6.667	6.667	-		Ibagué, Plaza La 21	5.267	5.267	5.267	=	
Pasto (Nariño)	5.200	5.200	5.200	+		Pollo entero fresco sin vísceras					
Popayán (Cauca)	7.700	7.700	7.700	+		Armenia, Mercar	4.700	4.700	4.700	=	
Sincelejo (Sucre)	7.000	7.000	7.000	=		Bogotá, D. C., Frigorífico Ble Ltda.	5.900	5.900	5.900	=	
Tuluá (Valle del Cauca)	7.500	7.500	7.500	=		Bogotá, D. C., Frigorífico Guadalupe	5.567	5.625	5.596	+	
Valledupar, Mercado Nuevo	6.150	6.150	6.150	=		Bogotá, D. C., Paloquemao	5.933	5.933	5.933	+	
Villavicencio, CAV	7.350	7.350	7.350	=		Bucaramanga, Frigoríficos	5.233	5.233	5.233	+	
Pierna perril con rabadilla						Cúcuta, Cenabastos	4.900	4.900	4.900	-	
Armenia, Mercar	4.050	4.050	4.050	+		Ibagué, Frigorífico Carlina	5.000	5.000	5.000	=	
Barranquilla, Barranquillita	3.250	3.250	3.250	=		Ibagué, Plaza La 21	5.600	5.600	5.600	=	
Barranquilla, Granabastos	3.767	3.767	3.767	=		Palmira (Valle del Cauca)	5.200	5.200	5.200	+	
Bogotá, D. C., Frigorífico Guadalupe	5.133	5.133	5.133	-		Pasto (Nariño)	5.300	5.300	5.300	+	
Bucaramanga, Frigoríficos	4.167	4.167	4.167	-		Sincelejo (Sucre)	4.950	4.950	4.950	+	
Cali, Santa Helena	3.733	3.733	3.733	+		Tuluá (Valle del Cauca)	5.675	5.675	5.675	=	
Cartagena, Bazurto	3.500	3.500	3.500	-		Villavicencio, CAV	5.475	5.475	5.475	=	
Cúcuta, Cenabastos	3.867	3.867	3.867	-		Rabadillas de pollo					
Ibagué, Plaza La 21	5.467	5.467	5.467	+		Armenia, Mercar	3.000	3.000	3.000	=	
Medellín, Central						Bucaramanga, Frigoríficos	1.625	1.625	1.625	-	
Mayorista de Antioquia	4.100	4.100	4.100	-		Cúcuta, Cenabastos	2.133	2.133	2.133	+++	
Medellín, Coomerca	3.600	3.600	3.600	=		Medellín, Coomerca	2.000	2.000	2.000	+	
Palmira (Valle del Cauca)	4.533	4.533	4.533	=		Montería (Córdoba)	2.067	2.067	2.067	-	
Pasto (Nariño)	5.300	5.300	5.300	+							
Sincelejo (Sucre)	4.300	4.300	4.300	+							
Tuluá (Valle del Cauca)	5.225	5.225	5.225	=							

Tendencias:

(---) Variación mayor al -20 %
 (--) Variación entre -10 % y -20 %
 (-) Variación entre 0 % y -10 %

(=) Variación igual a 0 %
 (+) Variación entre 0 % y 10 %
 (+ +) Variación entre 10 % y 20 %
 (+++) Variación mayor al 20 %
 (n.d.) No determinado

Cuadro 7. Mercados mayoristas. Precios de venta de pescados
2013 (1 al 7 de junio)

Productos y mercados	Pesos por kilogramo				Tenden- cia	Productos y mercados	Pesos por kilogramo				Tenden- cia
	Mínimo	Máximo	Medio	Precios			Mínimo	Máximo	Medio	Precios	
Almejas con concha						Cachama de cultivo fresca (continuación)					
Cali, Galería Alameda	6.167	6.167	6.167	=		Bucaramanga, Centroabastos	6.000	6.000	6.000	=	
Cali, Santa Helena	6.367	6.367	6.367	+		Cúcuta, Cenabastos	3.667	3.833	3.750	+	
Medellín, Central						Ibagué, Plaza La 21	7.000	7.000	7.000	=	
Mayorista de Antioquia	4.488	4.488	4.488	=		Montería (Córdoba)	5.000	5.000	5.000	=	
Almejas sin concha						Sincelejo (Sucre)	4.125	4.125	4.125	-	
Cali, Galería Alameda	9.833	9.833	9.833	=		Villavicencio, CAV	7.000	7.000	7.000	=	
Cali, Santa Helena	8.900	8.900	8.900	+		Calamar anillos					
Medellín, Central						Bogotá, D. C., Corabastos	11.000	11.000	11.000	-	
Mayorista de Antioquia	15.013	15.013	15.013	=		Bogotá, D. C., Paloquemao	17.667	17.667	17.667	=	
Bagre rayado en postas congelado						Cali, Galería Alameda	10.833	10.833	10.833	-	
Armenia, Mercar	15.200	15.200	15.200	=		Cali, Santa Helena	9.000	9.000	9.000	-	
Medellín, Central						Medellín, Central					
Mayorista de Antioquia	15.038	15.038	15.038	=		Mayorista de Antioquia	9.875	9.875	9.875	=	
Tunja (Boyacá)	14.000	14.000	14.000	=		Calamar blanco entero					
Villavicencio, CAV	16.500	16.500	16.500	+		Bogotá, D. C., Corabastos	5.875	5.875	5.875	=	
Bagre rayado entero congelado						Bogotá, D. C., Paloquemao	6.000	6.000	6.000	=	
Bogotá, D. C., Plaza Las Flores	10.400	10.933	10.667	+		Cali, Galería Alameda	6.800	6.800	6.800	=	
Cali, Galería Alameda	16.000	16.000	16.000	=		Cali, Santa Helena	6.133	6.133	6.133	-	
Cali, Santa Helena	10.500	10.500	10.500	-		Calamar morado entero					
Medellín, Central						Bogotá, D. C., Corabastos	9.500	9.500	9.500	=	
Mayorista de Antioquia	12.475	12.475	12.475	=		Bogotá, D. C., Paloquemao	8.333	8.333	8.333	=	
Pereira, La 41	18.500	18.500	18.500	=		Cali, Galería Alameda	10.500	10.500	10.500	-	
Popayán (Cauca)	15.000	15.000	15.000	=		Cali, Santa Helena	8.450	8.450	8.450	+	
Bagre rayado entero fresco						Camarón tigre precocido seco					
Barranquilla, Barranquillita	7.000	7.000	7.000	=		Bogotá, D. C., Paloquemao	28.667	28.667	28.667	=	
Bogotá, D. C., Plaza Las Flores	9.733	10.267	10.000	n.d.		Cali, Galería Alameda	23.200	23.200	23.200	=	
Bucaramanga, Centroabastos	10.400	10.400	10.400	=		Medellín, Central					
Cartagena, Bazurto	7.750	7.750	7.750	=		Mayorista de Antioquia	27.000	27.000	27.000	=	
Cúcuta, Cenabastos	9.000	9.000	9.000	n.d.		Popayán (Cauca)	26.000	26.000	26.000	+	
Ibagué, Plaza La 21	16.000	16.000	16.000	=		Camarón titi precocido seco					
La Dorada (Caldas)	10.667	11.333	11.111	+		Armenia, Mercar	18.300	18.300	18.300	=	
Montería (Córdoba)	6.000	6.000	6.000	n.d.		Bogotá, D. C., Paloquemao	20.000	20.000	20.000	-	
Neiva, Surabastos	14.000	14.000	14.000	=		Cali, Galería Alameda	9.633	9.633	9.633	=	
Valledupar, Mercado Nuevo	10.500	10.500	10.500	-		Medellín, Central					
Villavicencio, CAV	13.500	13.500	13.500	+		Mayorista de Antioquia	18.975	18.975	18.975	=	
Blanquillo entero fresco						Popayán (Cauca)	10.000	10.000	10.000	=	
Barranquilla, Barranquillita	5.000	5.000	5.000	=		Capaz Magdalena fresco					
Bogotá, D. C., Plaza Las Flores	6.533	6.533	6.533	=		La Dorada (Caldas)	12.333	13.000	12.778	+	
Bucaramanga, Centroabastos	6.400	7.200	6.867	--		Cazuela de mariscos (paquete)					
La Dorada (Caldas)	6.333	6.333	6.333	--		Armenia, Mercar	14.000	14.000	14.000	=	
Montería (Córdoba)	5.000	5.000	5.000	--		Bogotá, D. C., Corabastos	8.375	8.375	8.375	--	
Sincelejo (Sucre)	4.000	4.000	4.000	=		Bogotá, D. C., Paloquemao	9.533	9.533	9.533	-	
Valledupar, Mercado Nuevo	7.167	7.167	7.167	+		Medellín, Central					
Bocachico criollo fresco						Mayorista de Antioquia	11.900	11.900	11.900	=	
Barranquilla, Barranquillita	10.000	10.000	10.000	=		Corvina, filete congelado nacional					
Bucaramanga, Centroabastos	12.000	12.800	12.200	+		Buenaventura (Valle del Cauca)	16.000	16.000	16.000	=	
Cartagena, Bazurto	14.000	14.000	14.000	=		Cali, Galería Alameda	20.200	20.200	20.200	-	
Cúcuta, Cenabastos	4.167	4.250	4.208	-		Cali, Santa Helena	17.500	17.500	17.500	-	
La Dorada (Caldas)	5.333	5.500	5.389	+++		Langostino 16-20					
Montería (Córdoba)	10.000	10.000	10.000	=		Bogotá, D. C., Corabastos	32.667	32.667	32.667	--	
Sincelejo (Sucre)	8.000	8.000	8.000	=		Bogotá, D. C., Paloquemao	41.333	41.333	41.333	-	
Valledupar, Mercado Nuevo	10.667	10.667	10.667	-		Buenaventura (Valle del Cauca)	26.667	26.667	26.667	=	
Bocachico importado congelado						Cali, Galería Alameda	34.000	34.000	34.000	=	
Armenia, Mercar	6.200	6.200	6.200	=		Cali, Santa Helena	25.000	25.000	25.000	=	
Barranquilla, Barranquillita	5.500	5.500	5.500	=		Medellín, Central					
Bogotá, D. C., Plaza Las Flores	5.600	6.000	5.800	-		Mayorista de Antioquia	40.125	40.125	40.125	=	
Bucaramanga, Centroabastos	6.200	6.200	6.200	=		Langostino U12					
Cali, Galería Alameda	6.533	6.533	6.533	=		Bogotá, D. C., Paloquemao	41.333	41.333	41.333	-	
Cali, Santa Helena	6.850	6.850	6.850	=		Cali, Galería Alameda	52.667	52.667	52.667	-	
Cartagena, Bazurto	5.750	5.750	5.750	=		Cali, Santa Helena	40.000	40.000	40.000	+	
Cúcuta, Cenabastos	6.000	6.000	6.000	=		Medellín, Central					
Manizales (Caldas)	6.000	6.000	6.000	=		Mayorista de Antioquia	50.388	50.388	50.388	=	
Medellín, Central						Merluza, filete importado					
Mayorista de Antioquia	6.200	6.200	6.200	=		Armenia, Mercar	8.000	8.000	8.000	=	
Montería (Córdoba)	5.000	5.000	5.000	--		Bogotá, D. C., Corabastos	9.250	9.250	9.250	=	
Pereira, La 41	6.150	6.150	6.150	=		Cali, Galería Alameda	8.000	8.000	8.000	=	
Popayán (Cauca)	7.000	7.000	7.000	=		Cali, Santa Helena	7.033	7.033	7.033	-	
Sincelejo (Sucre)	5.250	5.250	5.250	=		Cachama de cultivo fresca					
Valledupar, Mercado Nuevo	6.000	6.000	6.000	=		Bogotá, D. C., Plaza Las Flores	4.747	4.933	4.840	+	

**Cuadro 7. Mercados mayoristas. Precios de venta de pescados (conclusión)
2013 (1 al 7 de junio)**

Productos y mercados	Pesos por kilogramo				Tenden- cia	Productos y mercados	Pesos por kilogramo				Tenden- cia
	Mínimo	Máximo	Medio				Mínimo	Máximo	Medio		
Merluza, filete importado (continuación)						Salmón, filete congelado (continuación)					
Medellín, Central						Cali, Galería Alameda	20.767	20.767	20.767	=	
Mayorista de Antioquia	7.450	7.450	7.450	=		Cali, Santa Helena	18.500	18.500	18.500	-	
Merluza, filete nacional						Medellín, Central					
Bogotá, D. C., Corabastos	19.000	19.000	19.000	=		Mayorista de Antioquia	19.375	19.375	19.375	=	
Bogotá, D. C., Paloquemao	20.000	20.000	20.000	=		Popayán (Cauca)	26.000	26.000	26.000	=	
Cali, Galería Alameda	20.333	20.333	20.333	=		Sierra entera congelada					
Cali, Santa Helena	15.833	15.833	15.833	+		Bogotá, D. C., Corabastos	9.750	9.750	9.750	-	
Mojarra lora entera congelada						Bogotá, D. C., Paloquemao	10.000	10.000	10.000	-	
Armenia, Mercar	8.200	8.200	8.200	=		Buenaventura (Valle del Cauca)	7.000	7.000	7.000	=	
Barranquilla, Barranquillita	4.000	4.000	4.000	=		Cali, Galería Alameda	8.967	8.967	8.967	=	
Cartagena, Bazurto	5.333	5.333	5.333	=		Cali, Santa Helena	7.833	7.833	7.833	+	
Mojarra lora entera fresca						Cartagena, Bazurto	10.267	10.267	10.267	=	
Barranquilla, Barranquillita	5.000	5.000	5.000	=		Medellín, Central					
Cartagena, Bazurto	5.500	5.500	5.500	+		Mayorista de Antioquia	9.400	9.400	9.400	=	
Montería (Córdoba)	6.000	6.000	6.000	++		Tilapia roja entera congelada					
Sincelejo (Sucre)	4.250	4.250	4.250	--		Barranquilla, Barranquillita	5.500	5.500	5.500	=	
Valledupar, Mercado Nuevo	6.667	6.667	6.667	=		Bogotá, D. C., Corabastos	6.933	6.933	6.933	=	
Villavicencio, CAV	8.000	8.000	8.000	=		Cali, Galería Alameda	7.467	7.467	7.467	=	
Nicuro fresco						Cali, Santa Helena	7.150	7.150	7.150	-	
Bogotá, D. C., Plaza Las Flores	4.133	4.400	4.267	+		Cartagena, Bazurto	6.000	6.000	6.000	=	
Ibagué, Plaza La 21	8.000	8.000	8.000	+		Medellín, Central					
La Dorada (Caldas)	5.000	5.333	5.111	+		Mayorista de Antioquia	8.163	8.163	8.163	=	
Palmitos de mar						Tilapia roja entera fresca					
Bogotá, D. C., Corabastos	8.250	8.250	8.250	--		Barranquilla, Barranquillita	6.000	6.000	6.000	=	
Bogotá, D. C., Paloquemao	10.000	10.000	10.000	=		Bogotá, D. C., Paloquemao	7.400	7.400	7.400	+	
Cali, Galería Alameda	9.667	9.667	9.667	=		Bogotá, D. C., Plaza Las Flores	6.213	6.347	6.280	+	
Cali, Santa Helena	10.667	10.667	10.667	+		Bucaramanga, Centroabastos	6.533	6.600	6.583	+	
Medellín, Central						Cartagena, Bazurto	5.925	5.925	5.925	-	
Mayorista de Antioquia	8.425	8.425	8.425	=		Cúcuta, Cenabastos	6.000	6.167	6.083	+	
Pargo rojo entero congelado						Ibagué, Plaza La 21	8.000	8.000	8.000	=	
Bogotá, D. C., Corabastos	18.500	18.500	18.500	n.d.		Neiva, Surabastos	6.000	6.000	6.000	=	
Bogotá, D. C., Paloquemao	19.333	19.333	19.333	=		Tunja (Boyacá)	6.867	6.867	6.867	-	
Medellín, Central						Valledupar, Mercado Nuevo	7.333	7.333	7.333	=	
Mayorista de Antioquia	18.588	18.588	18.588	=		Tilapia, filete congelado					
Pereira, La 41	20.500	20.500	20.500	=		Bogotá, D. C., Corabastos	11.500	11.500	11.500	=	
Pargo rojo entero fresco						Cali, Galería Alameda	12.667	12.667	12.667	=	
Armenia, Mercar	17.000	17.000	17.000	=		Medellín, Central					
Pargo rojo platero						Mayorista de Antioquia	11.250	11.250	11.250	=	
Bogotá, D. C., Paloquemao	19.333	19.333	19.333	=		Popayán (Cauca)	14.000	14.000	14.000	=	
Buenaventura (Valle del Cauca)	14.000	14.000	14.000	=		Tilapia, lomitos					
Cali, Galería Alameda	17.667	17.667	17.667	+		Medellín, Central					
Cali, Santa Helena	13.667	13.667	13.667	-		Mayorista de Antioquia	6.200	6.200	6.200	=	
Cartagena, Bazurto	18.000	18.000	18.000	=		Toyo blanco, filete congelado					
Pescado cabezas						Bogotá, D. C., Paloquemao	9.500	9.500	9.500	-	
Armenia, Mercar	2.600	2.600	2.600	=		Cali, Galería Alameda	8.967	8.967	8.967	-	
Bogotá, D. C., Corabastos	6.000	6.000	6.000	=		Cali, Santa Helena	8.433	8.433	8.433	-	
Bogotá, D. C., Paloquemao	5.500	5.500	5.500	+		Medellín, Central					
Buenaventura (Valle del Cauca)	2.167	2.167	2.167	=		Mayorista de Antioquia	8.725	8.725	8.725	=	
Cali, Galería Alameda	5.000	5.000	5.000	-		Popayán (Cauca)	10.000	10.000	10.000	=	
Cali, Santa Helena	5.833	5.833	5.833	=		Trucha en corte mariposa					
Popayán (Cauca)	4.000	4.000	4.000	=		Bogotá, D. C., Corabastos	10.625	10.625	10.625	-	
Róbalo, filete congelado						Bogotá, D. C., Paloquemao	11.667	11.667	11.667	=	
Armenia, Mercar	11.600	11.600	11.600	=		Cali, Galería Alameda	12.317	12.317	12.317	=	
Medellín, Central						Cali, Santa Helena	11.333	11.333	11.333	-	
Mayorista de Antioquia	7.238	7.238	7.238	=		Manizales (Caldas)	11.750	11.750	11.750	=	
Pereira, La 41	9.000	9.000	9.000	=		Medellín, Central					
Salmón, filete congelado						Mayorista de Antioquia	10.625	10.625	10.625	=	
Armenia, Mercar	19.900	19.900	19.900	=		Pereira, La 41	11.750	11.750	11.750	=	
Bogotá, D. C., Corabastos	21.000	21.000	21.000	+		Popayán (Cauca)	10.000	10.000	10.000	=	
Bogotá, D. C., Paloquemao	22.000	22.000	22.000	=		Trucha entera fresca					
						Armenia, Mercar	10.200	10.200	10.200	=	
						Neiva, Surabastos	13.000	13.000	13.000	=	
						Pasto (Nariño)	8.000	8.000	8.000	n.d.	

Tendencias:

- (-- --) Variación mayor al -20 %
- (--) Variación entre -10 % y -20 %
- (-) Variación entre 0 % y -10 %

(=) Variación igual a 0 %

(+) Variación entre 0 % y 10 %

(++) Variación entre 10 % y 20 %

(+++) Variación mayor al 20 %

(n.d.) No determinado

**Cuadro 8. Mercados mayoristas. Precios de venta de productos procesados (conclusión)
2013 (1 al 7 de junio)**

Productos y mercados	Pesos por kilogramo				Tendencia	Productos y mercados	Pesos por kilogramo				Tendencia
	Mínimo	Máximo	Medio				Mínimo	Máximo	Medio		
Salsa de tomate doy pack						Sardinas en lata (continuación)					
Armenia, Mercar	12.375	12.375	12.375		-	Buenaventura (Valle del Cauca)	4.699	4.699	4.699		n.d.
Bogotá, D. C., Corabastos	11.806	11.806	11.806		+	Cali, La Floresta	5.686	5.686	5.686		=
Bogotá, D. C., Plaza España	12.731	12.731	12.731		-	Cali, Santa Helena	5.229	5.229	5.229		+
Bucaramanga, Centroabastos	10.724	10.724	10.724		+	Cali, Siloé	5.118	5.118	5.118		=
Bucaramanga, Mercados del centro	10.630	10.630	10.630		=	Cartagena, Bazurto	4.130	4.130	4.130		+
Buenaventura (Valle del Cauca)	8.736	8.736	8.736		n.d.	Cartago (Valle del Cauca)	5.091	5.091	5.091		+
Cali, La Floresta	12.458	12.458	12.458		-	Cúcuta, Cenabastos	5.157	5.157	5.157		=
Cali, Santa Helena	13.403	13.403	13.403		-	Manizales (Caldas)	6.106	6.106	6.106		=
Cali, Siloé	12.307	12.307	12.307		=	Medellín, Central					
Cartagena, Bazurto	13.193	13.193	13.193		+	Mayorista de Antioquia	8.750	8.750	8.750		=
Cartago (Valle del Cauca)	13.417	13.417	13.417		-	Medellín, Placita de Flórez	4.167	4.167	4.167		=
Ibagué, Plaza La 21	7.667	7.667	7.667		=	Montería (Córdoba)	4.473	4.473	4.473		+
Manizales (Caldas)	13.319	13.319	13.319		-	Palmira (Valle del Cauca)	5.529	5.529	5.529		=
Medellín, Central						Pamplona (Norte de Santander)	5.000	5.000	5.000		=
Mayorista de Antioquia	12.142	12.142	12.142		+	Pereira, Mercasa	6.271	6.271	6.271		=
Medellín, Coomerca	12.882	12.882	12.882		+	Popayán (Cauca)	3.667	3.667	3.667		=
Medellín, Placita de Flórez	13.333	13.333	13.333		=	Sincelejo (Sucre)	4.118	4.118	4.118		+
Montería (Córdoba)	11.008	11.008	11.008		=	Tuluá (Valle del Cauca)	4.914	4.914	4.914		=
Neiva, Surabastos	8.849	8.849	8.849		-						
Pasto (Nariño)	12.917	12.917	12.917		+	Sopa de pollo (caja)					
Pereira, Mercasa	12.975	12.975	12.975		-	Bogotá, D. C., Corabastos	32.289	32.289	32.289		+
Popayán (Cauca)	11.596	11.596	11.596		-	Bogotá, D. C., Paloquemao	32.407	32.407	32.407		-
Sincelejo (Sucre)	12.708	12.708	12.708		=	Bogotá, D. C., Plaza España	32.709	32.709	32.709		+
Tuluá (Valle del Cauca)	12.257	12.257	12.257		=						
Valledupar, Mercado Nuevo	13.400	13.400	13.400		+	Vinagre					
Villavicencio, CAV	12.839	12.839	12.839		=	Barranquilla, Barranquillita	1.333	1.333	1.333		-
						Barranquilla, Granabastos	1.301	1.301	1.301		-
						Bucaramanga, Centroabastos	1.781	1.781	1.781		-
						Cartagena, Bazurto	1.958	1.958	1.958		-
						Cúcuta, Cenabastos	1.458	1.458	1.458		=
						Sincelejo (Sucre)	2.056	2.056	2.056		=
						Valledupar, Mercado Nuevo	1.697	1.697	1.697		=

Tendencias:

(-->) Variación mayor al -20 %
(--) Variación entre -10 % y -20 %
(-) Variación entre 0 % y -10 %

(=) Variación igual a 0 %

(+) Variación entre 0 % y 10 %
(+ +) Variación entre 10 % y 20 %
(+++) Variación mayor al 20 %
(n.d.) No determinado

Precios de la panela

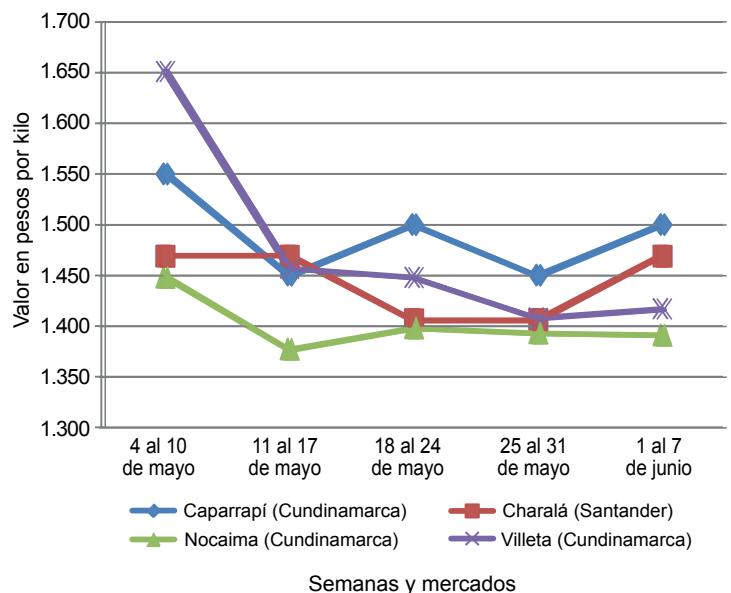
Durante la presente semana, en el municipio de Charalá (Santander) hubo un bajo nivel de comercialización de panela debido al poco abastecimiento de producto procedente de los municipios de Valle de San José, Páramo y Ocamonte. En cambio, se destacó el buen ingreso de compradores que llevan el producto hacia la Costa Atlántica. Dado lo anterior, los precios se incrementaron 4,44 %, negociándose el kilo de panela blanca a \$1.469.

**Tabla 1. Precios por kilo de la panela cuadrada blanca
2013 (4 de mayo al 7 de junio)**

	Mayo				Junio
	4 al 10	11 al 17	18 al 24	25 al 31	1 al 7
Charalá (Santander)	1.469	1.469	1.406	1.406	1.469
Güepsa (Santander)	1.501	1.406	1.430	1.419	1.478
Moniquirá (Boyacá)	1.556	1.546	1.385	1.526	1.534
San Gil (Santander)	1.575	1.575	1.425	1.425	1.375
Santana (Boyacá)	1.529	1.440	1.458	1.491	1.504
Vélez (Santander)	1.533	1.436	1.424	1.481	1.520

Fuente: SIPSA, Ministerio de Agricultura y Desarrollo Rural-DANE. Cálculos: DANE.

**Gráfico 7. Comportamiento del precio
de la panela cuadrada morena
2013 (4 de mayo al 7 de junio)**



Fuente: SIPSA-DANE-Ministerio de Agricultura y Desarrollo Rural.



Por su parte, en Santana (Boyacá) las cotizaciones subieron levemente debido, según los comerciantes, a que se contó con pocas molindas en los molinos de los municipios de Suaita y Gámbita (Santander), así como de Santana (Boyacá), donde las condiciones climáticas han hecho que disminuya la producción de caña. Para la panela cuadrada blanca el kilo se vendió a \$1.504; 0,86 % más.

En cambio, en San Gil hubo buen dinamismo comercial gracias a que se contó con el producto de molindas de caña en los municipios de Valle de San José, Páramo, Ocamonte, Charalá, Socorro y Mogotes, en Santander, donde ha aumentado la producción. El kilo de panela morena se vendió a \$1.375; 3,51% menos que la semana anterior.

Tabla 2. Precios por kilo de la panela cuadrada morena 2013 (4 de mayo al 7 de junio)

Mercados	Mayo				Junio
	4 al 10	11 al 17	18 al 24	25 al 31	1 al 7
Caparrapí (Cundinamarca)	1.550	1.450	1.500	1.450	1.500
Charalá (Santander)	1.469	1.469	1.406	1.406	1.469
Nocaima (Cundinamarca)	1.448	1.377	1.398	1.393	1.391
San Gil (Santander)	1.575	1.575	1.425	1.425	1.375
Villeta (Cundinamarca)	1.651	1.457	1.448	1.408	1.417

Fuente: SIPSA, Ministerio de Agricultura y Desarrollo Rural-DANE. Cálculos: DANE.

En Güepsa también subieron los precios de la panela porque siguen disminuyendo las molindas a causa de las lluvias presentadas en las veredas productoras de los municipios de San José de Pare (Boyacá) y Chipatá (Santander), a lo que se sumó la mayor demanda de producto desde Cúcuta, Bogotá y Bucaramanga. El alza fue de 4,14% para la panela morena y allí el kilo se transó a \$1.478.

En Vélez, se incrementaron las cotizaciones de la panela en 2,62 %, debido a que las molindas en Chipatá (Santander) han disminuido a causa del clima que ha afectado el periodo vegetativo de la caña de azúcar. El kilo se negoció a \$1.520.

Para esta semana, en Nocaima (Cundinamarca) hubo una buena afluencia de compradores y vendedores, lo que hizo que el precio no presentara mayor variación. El kilo de panela cuadrada morena se negoció a \$1.391 y se contó con presencia de compradores de Bogotá y Villavicencio.

En el mercado de Villeta (Cundinamarca) la comercialización de panela comenzó tarde ante la baja afluencia de comerciantes; sin embargo, al final del mercado se vendió todo el producto. El kilo de panela cuadrada morena se negoció a \$1.417, lo que representó un aumento del 0,68 %.

Tabla 3. Precios por kilo de la panela redonda morena 2013 (4 de mayo al 7 de junio)

Mercados	Mayo				Junio
	4 al 10	11 al 17	18 al 24	25 al 31	1 al 7
Caparrapí (Cundinamarca)	1.550	1.350	1.400	1.400	1.450

Fuente: SIPSA, Ministerio de Agricultura y Desarrollo Rural-DANE. Cálculos: DANE.

Por último, en Caparrapí, disminuyó la oferta de panela como consecuencia de la reducción en la producción ante la escasez de caña apta para procesar. Los productores afirmaron que los cañaduzales apenas se encuentran en crecimiento, y están aprovechando las lluvias de los últimos días. De esta forma, el precio registró un alza del 3,57% y el kilo se vendió a \$1.450.