

Abastecimiento de alimentos durante diciembre de 2012



Fuente: DANE

Si bien es cierto que la demanda de productos debe tener cierta regularidad, la cual se explica por los hábitos de consumo, sin embargo, existen épocas del año, en las cuales se incrementa el consumo de ciertos productos. Así, por ejemplo, entre marzo y abril, se incrementa el consumo de pescado debido a la celebración de la cuaresma y la Semana Santa. De esta forma el mes de diciembre se caracteriza, por el incremento en consumo de carnes, de la misma forma que se incrementa el consumo de frutas importadas y uvas.

De esta manera en el presente documento se estudia el comportamiento al interior del mes de diciembre, buscando entender cómo se realizó el abastecimiento de las ciudades, para ellos se utilizó la cobertura del Sistema de Monitoreo al Abastecimiento de Alimentos-SIPSA que tiene una cobertura de 13 centrales mayoristas localizadas en las 10 principales ciudades capitales de departamento.

A lo largo de diciembre el abastecimiento mayorista de alimentos se distribuyó de la siguiente manera: 30,9 % tubérculos, raíces y plátanos, 28,4 % verduras y hortalizas, 22,8 % frutas frescas y 17,9 % otros grupos (cereales, granos, procesados, lácteos y huevos), para un total de 306.000¹ toneladas aproximadamente.

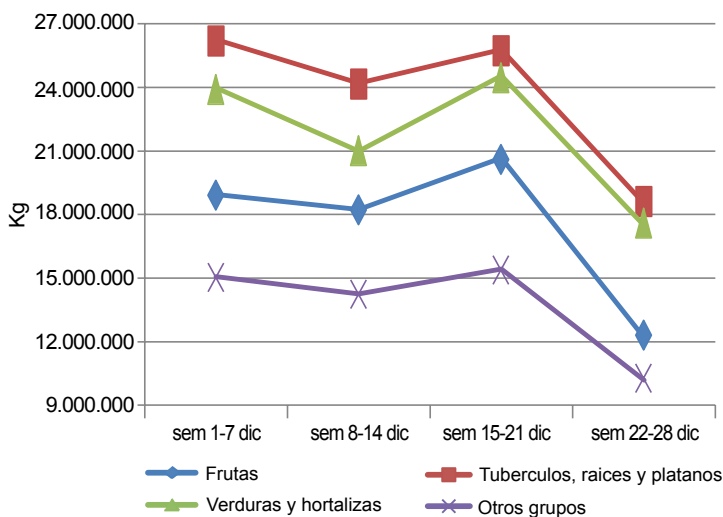
Al analizar el comportamiento del abastecimiento por grupo de alimentos se observa que las cuatro agrupaciones siguie-

ron la misma tendencia a lo largo del mes. De manera que el abastecimiento en la primera y tercera semana de diciembre exhibió un repunte en el acopio, seguido un descenso en la segunda y cuarta semana, pero siendo más significativo para esta última. Esta situación se explica por las fiestas de fin de año, época en que disminuyen las actividades de recolección en las zonas de producción y en consecuencia disminuye el ingreso de productos frescos a las centrales para su comercialización.

Al realizar el análisis por semanas, se encuentra que entre la primera semana y la última, el suministro de frutas cayó un 35 %, en todo el país, lo cual fue consistente con el incremento en el precio del tomate de árbol, así por ejemplo, en Santa Helena en Cali, los precios registraron un aumento 10,64 %. Respecto a los tubérculos, raíces y plátanos, el abastecimiento disminuyó en un 28,9 %, así, al comparar los precios entre la primera y la última semana se registró un incremento, por ejemplo la papa parda pastusa reportó un aumento en su precio del 3,43 % en Surabastos Neiva. Por último las verduras y hortalizas cayeron en un 26,5 % y en ese mismo periodo se incrementó la cotización de la zanahoria en Mercar, Armenia, en 5,75 %.

Este comportamiento se debe a la época decembrina, donde el abastecimiento se incrementa los primeros días del

Gráfico 1. Abastecimiento de alimentos por grupo para diciembre de 2012



Fuente: SIPSA- DANE

¹ Estos datos corresponden al periodo 1 a 28 de diciembre de 2012.

mes, ya que se demanda una mayor cantidad de alimentos para la preparación de platos tipos de la temporada, que se elaboran para los días de fiesta como el veinticuatro y treinta y uno de diciembre.

Otro factor que incidió en un menor ingreso para la última semana fue el hecho de que el día de navidad cayera un martes, por lo que las centrales no operan el día 25 de diciembre, y en consecuencia los días de mercado se redujeron. Al realizar un análisis del promedio de ingreso diario al interior de cada una de las semanas es posible concluir que todos tienen un promedio similar, el cual es consistente con los datos históricos.

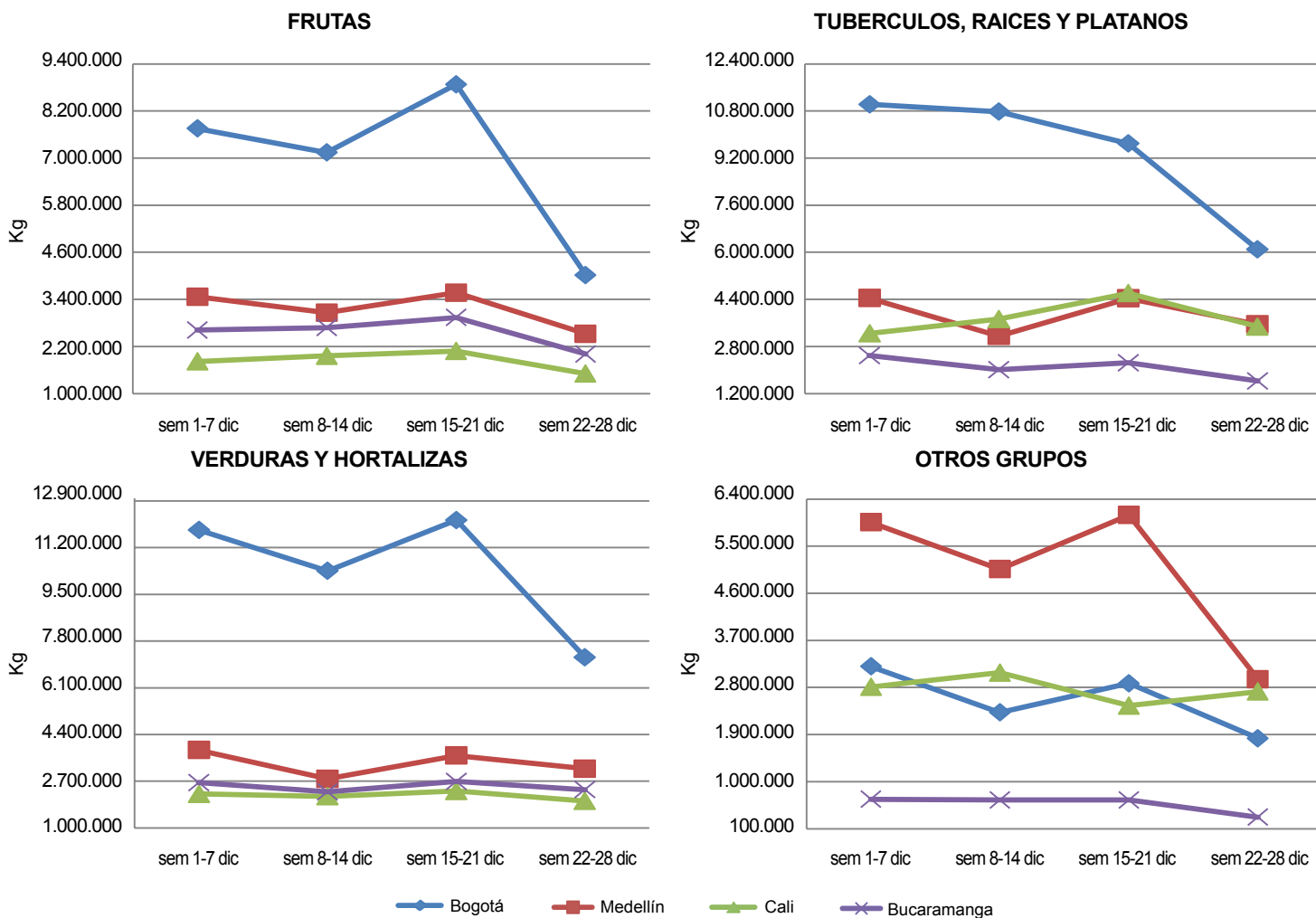
Ahora bien, las cuatro ciudades que reportaron el mayor ingreso de productos, para el mes de diciembre, fueron Bogotá con las plazas de Corabastos y Las Flores, seguido por Medellín con la Central Mayorista de Antioquia y Coomerca, Cali por su parte ocupó el tercer lugar con los mercados de Santa Helena y Cavasa y por último está Bucaramanga con Centroabastos. En su agregado, estas centrales mayoris-

tas, acopiaron el 82% del total del abastecimiento del periodo en análisis.

Para el caso de las frutas frescas, se observa un descenso en las cuatro ciudades destacándose productos como la guayaba, el tomate de árbol y la papaya Maradol que llegan en mayor proporción desde las zonas productoras de Santander, Valle del Cauca y Antioquia. En cuanto a la guayaba, sus precios se incrementaron en Bucaramanga y Cali en 48,11 % y 7,76 % , respectivamente. El tomate de árbol registró alzas en las cotizaciones de Cali y Medellín (10,64 % y 6,12 %). Mientras que la papaya Maradol pasó de \$1.170 el kilo, la primera semana de diciembre, a \$1.310 la última semana en la Central Mayorista de Antioquia.

En los tubérculos, raíces y plátanos se resalta el hecho de que Bogotá sea la ciudad con el mayor ingreso, llegando a las 38.000 toneladas aproximadamente para diciembre. Entre los alimentos que registraron una disminución en el ingreso a las centrales mayoristas esta la papa criolla, el plátano hartón y la yuca provenientes de principalmente de Cundinamarca, Bo-

Gráfico 2. Abastecimiento por grupo en las cuatro principales ciudades



Fuente: SIPSA- DANE

² Estas variaciones en las cotizaciones hacen referencia a la primera semana de diciembre frente a la última semana y calculados por SIPSA-DANE.

yacá, Antioquia, Nariño y el Eje Cafetero. Como consecuencia de lo anterior, en el caso particular de la papa criolla, ésta reportó un alza en el precio de 18,73 % en promedio para las cuatro ciudades analizadas, para el periodo en cuestión.

De las verduras y hortalizas que reportaron una menor presencia en el abastecimiento fueron la zanahoria, la cebolla junca y el chócolo mazorca, debido a que se redujo su ingreso proveniente desde los departamentos de Cundinamarca, Boyacá y Nariño. Es así como las cotizaciones de zanahoria se incrementaron en 25,83 %, en promedio, y el chócolo mazorca en 22,30 %.

Finalmente en otros grupos (cereales, granos, procesados, lácteos y huevos), entre los alimentos que reportaron un dis-

minución en el ingreso a las centrales mayoristas de abastos se encontró el arroz y la panela.

En síntesis, para el mes de diciembre se observó un mayor ingreso de alimentos durante la primera quincena frente a la segunda. Este comportamiento se debe a las fiestas de fin de año, las cuales pospusieron las actividades de recolección en las regiones productoras y por ende un descenso en la comercialización de productos en las centrales de abastos. A lo anterior, se suma el hecho de que el día festivo del 25 cayó un martes y este día ninguna central tiene operaciones de comercialización de alimentos. Más sin embargo se debe hacer la salvedad que si bien el abastecimiento disminuyó, este no fue tan drástico si se hace un análisis a la luz de la entrada diaria de alimentos a los mercados.

Comportamiento en los diferentes mercados

Ingreso de alimentos a los principales mercados del país entre noviembre y diciembre de 2012

En el presente documento se contrastará la información de la entrada de alimentos en las centrales de Mercar en Armenia, Barranquillita en Barranquilla, Corabastos y Las Flores en Bogotá, Centroabastos en Bucaramanga, Cavasa y Santa Helena en Cali, Cenabastos en Cúcuta, Central Mayorista de Antioquia y Coomerca en Medellín, Surabastos en Neiva, Mercasa en Pereira y Central de Abastecimiento en Villavicencio, entre los meses de noviembre y diciembre de 2012.

En este orden de idea, la información registra para el mes de diciembre muestra una reducción en el ingreso de los alimentos del -6,2 % frente a noviembre, este comportamiento se debe a la menor entrada de alimentos en las ciudades Neiva, Bogotá, Pereira y Medellín. Donde se destaca un menor ingreso de verduras y hortalizas a las centrales mayoristas de estas ciudades.

Armenia, Mercar. El abastecimiento de alimentos del mes de diciembre respecto al mes de noviembre de 2012 para la central de Mercar registró un incremento del 12,6 %. Se destaca un mayor ingreso en el abastecimiento de otros grupos, con un 21,6 %, donde inciden los productos como la carne de res, el arroz, el maíz amarillo, la leche cruda, en los pescados el bocachico, y en procesados las carnes frías y embutidos, la confitería y las harinas. Le sigue según la variación registrada el grupo de las verduras y hortalizas con el 17,6 %, producida por el ingreso de productos como la zanahoria, el tomate chonto, la habichuela, la cebolla cabezona y el repollo. En tercer lugar se encuentra el grupo de los tubérculos, raíces y plátanos con el 10,4 %, incidiendo alimentos como la arracacha amarilla, la papa suprema y papa parda pastusa. Igualmente para el grupo de las frutas frescas con un incremento del 2,6 % debido al mayor ingreso de alimentos como el aguacate, la granadilla, la guanábana, el limón Tahití, la naranja Valencia, la piña gold y la uva nacional.

Los tubérculos, raíces y plátanos presentan la mayor participación en el ingreso de alimentos a este mercado en el mes de diciembre, con un 39,0 %, seguidos por otros grupos entre los que se encuentran las carnes, los procesados, los granos y cereales, los lácteos y huevos y pescados con un 26,4 %, las frutas frescas con el 19,1 %, y las verduras y hortalizas con el 15,5 %.

Barranquilla, Barranquillita. El abastecimiento del mes de diciembre para la central de Barranquillita reportó un incremento del 1,9 %, respecto al mes inmediatamente anterior, al pasar de 13.967 a 14.237 toneladas.

El grupo denominado otros grupos marcaron un incremento en el abastecimiento del mes de noviembre respecto a diciembre, que incluye las carnes, los procesados, los granos y cereales, los lácteos y huevos y pescados, con un 103,0 %, donde se destacan alimentos como la carne de cerdo, el azúcar, el café, la confitería, la harinas y la sal yodada. En contraste registra una reducción en el abastecimiento el grupo de las verduras y hortalizas que reportaron una variación de -11,7 %, en este grupo se destacan alimentos como la calabaza, la cebolla cabezona, el chócolo mazorca, el pepino cohombro y el tomate Riogrande. Le sigue los tubérculos, raíces y plátanos con un -8,1 % con alimentos como el plátano guineo, el plátano hartón verde y el ñame; continúa el grupo de las frutas frescas con un -2,8% donde se encuentra alimentos como el banano, la granadilla, la guanábana, la guayaba, el lulo, la mandarina, la papaya Maradol y el Tangelo.

Para los grupos con mayor participación para este mercado en el mes de diciembre son los tubérculos, raíces y plátanos con un 30,5 %, seguidas por las frutas frescas con 30,1 %. En tercer lugar se halla las verduras y hortalizas con un 22,8 %. Finalmente, el grupo otros grupos, que participan

Cuadro 1. Toneladas mensuales ingresadas a los mercados 2012 (noviembre-diciembre)

Ciudades	Sitio	Noviembre	Diciembre	Variación (%)
Bogotá D.C.	Corabastos	141.924	121.904	-14,1
Medellín	CMA	59.629	53.354	-10,5
Bucaramanga	Centroabastos	32.124	31.771	-1,1
Cali	Cavasa	18.983	24.238	27,7
Cali	Sta.Helena	16.739	18.796	12,3
Medellín	Coomerca	13.335	12.995	-2,6
Barranquilla	Barranquillita	13.967	14.237	1,9
Cúcuta	Cenabastos	21.850	20.600	-5,7
Pereira	Mercasa	8.160	7.112	-12,8
Villavicencio	CAV	6.370	6.204	-2,6
Neiva	Surabastos	5.181	4.441	-14,3
Armenia	Mercar	5.737	6.458	12,6
Bogotá D.C.	Las Flores	778	1.239	59,2
Total		344.776	323.349	-6,2

Fuente: SIPSA, Ministerio de Agricultura y Desarrollo Rural-DANE.

Cuadro 2. Composición de los grupos de alimentos en los trece mercados monitoreados 2012 (noviembre-diciembre)

Grupo	Noviembre		Diciembre		Variación (%)	Conclusión
	Toneladas	Participación (%)	Toneladas	Participación (%)		
Cali, Santa Helena						
Frutas	5.148	30,8	5.611	29,9	9,0	
Otros grupos	2.818	16,8	4.555	24,2	61,6	
Tubérculos, raíces y plátanos	4.615	27,6	4.726	25,1	2,4	
Verduras y hortalizas	4.157	24,8	3.904	20,8	-6,1	
Total Santa Helena	16.739	100,0	18.796	100,0	12,3	
Cali, Cavasa						
Frutas	2.708	14,3	2.294	9,5	-15,3	
Otros grupos	2.002	10,5	4.888	20,2	144,1	
Tubérculos, raíces y plátanos	9.472	49,9	11.339	46,8	19,71	
Verduras y hortalizas	4.800	25,3	5.718	23,6	19,12	
Total Cavasa	18.983	100,0	24.238	100,0	27,68	
Cúcuta, Cenabastos						
Frutas	4.049	18,5	3.232	15,7	-20,2	
Otros grupos	4.251	19,5	3.743	18,2	-12,0	
Tubérculos, raíces y plátanos	7.219	33,0	7.584	36,8	5,1	
Verduras y hortalizas	6.331	29,0	6.041	29,3	-4,6	
Total Cenabastos	21.850	100,0	20.600	100,0	-5,7	
Medellín, Central Mayorista de Antioquia						
Frutas	11.621	19,5	9.871	18,5	-15,1	
Otros grupos	22.789	38,2	19.316	36,2	-15,2	
Tubérculos, raíces y plátanos	12.604	21,1	12.309	23,1	-2,3	
Verduras y hortalizas	12.615	21,2	11.858	22,2	-6,0	
Total CMA	59.629	100,0	53.354	100,0	-10,5	
Medellín, Plaza Minorista Coomerca						
Frutas	4.183	31,4	3.873	29,8	-7,4	
Otros grupos	1.398	10,5	1.575	12,1	12,6	
Tubérculos, raíces y plátanos	4.799	36,0	4.879	37,5	1,7	
Verduras y hortalizas	2.955	22,2	2.667	20,5	-9,7	
Total Coomerca	13.335	100,0	12.995	100,0	-2,6	
Neiva, Surabastos						
Frutas	1.073	20,7	820	18,5	-23,6	
Otros grupos	639	12,3	705	15,9	10,4	
Tubérculos, raíces y plátanos	1.899	36,7	1.712	38,5	-9,9	
Verduras y hortalizas	1.571	30,3	1.204	27,1	-23,3	
Total Surabastos	5.181	100,0	4.441	100,0	-14,3	
Pereira, Mercasa						
Frutas	2.108	25,8	1.935	27,2	-8,2	
Otros grupos	3.432	42,1	2.988	42,0	-12,9	
Tubérculos, raíces y plátanos	1.161	14,2	991	13,9	-14,6	
Verduras y hortalizas	1.459	17,9	1.197	16,8	-17,9	
Total Mercasa	8.160	100,0	7.112	100,0	-12,8	
Villavicencio, Llanoabastos						
Frutas	1.612	25,3	1.425	23,0	-11,6	
Otros grupos	661	10,4	752	12,1	13,8	
Tubérculos, raíces y plátanos	2.612	41,0	2.518	40,6	-3,6	
Verduras y hortalizas	1.485	23,3	1.510	24,3	1,6	
Total Llanoabastos	6.370	100,0	6.204	100,0	-2,6	
		344.776		323.349	-6,2	

Fuente: SIPSA, Ministerio de Agricultura y Desarrollo Rural-DANE.

Cuadro 2. Composición de los grupos de alimentos en los trece mercados monitoreados 2012 (noviembre-diciembre)

Grupo	Noviembre		Diciembre		Variación (%)
	Toneladas	Participación (%)	Toneladas	Participación (%)	
Armenia, Mercar					
Frutas	1.205	21,0	1.236	19,1	2,6
Otros grupos	1.400	24,4	1.702	26,4	21,6
Tubérculos, raíces y plátanos	2.282	39,8	2.520	39,0	10,4
Verduras y hortalizas	850	14,8	999	15,5	17,6
Total Mercar	5.737	100,0	6.458	100,0	12,6
Barranquilla, Barranquillita					
Frutas	4.404	31,5	4.282	30,1	-2,8
Otros grupos	1.171	8,4	2.378	16,7	103,0
Tubérculos, raíces y plátanos	4.721	33,8	4.337	30,5	-8,1
Verduras y hortalizas	3.671	26,3	3.240	22,8	-11,7
Total Barranquillita	13.967	100,0	14.237	100,0	1,9
Bogotá, D. C., Corabastos					
Frutas	31.412	22,1	28.159	23,1	-10,4
Otros grupos	12.402	8,7	10.181	8,4	-17,9
Tubérculos, raíces y plátanos	46.754	32,9	40.992	33,6	-12,3
Verduras y hortalizas	51.357	36,2	42.573	34,9	-17,1
Total Corabastos	141.924	100,0	121.904	100,0	-14,1
Bogotá, D. C., Las Flores					
Frutas	-	-	376	30,3	-
Otros grupos	723	92,9	741	59,8	2,5
Tubérculos, raíces y plátano	55	7,1	-	-	-
Verduras y hortalizas	-	-	122	9,8	-
Total Las Flores	778	100,0	1.239	100,0	59,2
Bucaramanga, Centroabastos					
Frutas	10.444	32,5	10.572	33,3	1,2
Otros grupos	2.508	7,8	2.414	7,6	-3,8
Tubérculos, raíces y plátanos	8.912	27,7	8.720	27,4	-2,2
Verduras y hortalizas	10.259	31,9	10.066	31,7	-1,9
Total Centroabastos	32.124	100,0	31.771	100,0	-1,1

con un 16,7 %, entre los que se encuentran las carnes, los procesados, los granos y cereales, los lácteos y huevos y los pescados.

Bogotá, Corabastos. El ingreso de alimentos a la principal central mayorista del país durante el mes de diciembre se redujo en -14,1 % respecto al mes de noviembre, al registrar 121.904 toneladas en el mes de diciembre.

Se reportó una reducción en el abastecimiento para la totalidad de los grupos en este mercado, se encuentra en primer lugar el grupo, otros grupos, el cual presentó un descenso en el abastecimiento, con los cereales, granos, cármicos, procesados, lácteos y huevos en un -17,9% propiciando la reducción del grupo en productos como la carne de res, el azúcar, el arroz, la lenteja, el maíz blanco, quesos y cuajadas, aceites, bebidas alcohólicas, café, carnes frías y embutidos, el chocolate de mesa y las sardinas en lata. Le sigue el grupo de las verduras y hortalizas incidiendo un menor abastecimiento con un -17,1 %, especialmente con los alimentos como el ajo, la arveja verde en vaina, la calabaza, la cebolla cabezona, el frijol verde, la lechuga Batavia, el pimentón, la remolacha, el pimiento y la zanahoria.

En seguida están los tubérculos, raíces y plátanos, con un -12,3 %, destacándose la papa criolla, la papa parda pastusa y la yuca. Seguidos por el grupo de las frutas frescas, con un -10,4 %, registrando durante diciembre el menor ingreso de banano, granadilla, limón Tahití, lulo, manzana importada, manzana nacional, maracuyá, naranja Valencia, piña Gold, Tangelo y uva nacional.

Los grupos con mayor participación para el mes de diciembre, en el acumulado del mercado, fueron las verduras y hortalizas con 34,9 %, seguidas por los tubérculos, raíces y plátanos con el 33,6 %, las frutas frescas con un 23,1 % y otros grupos (las carnes, los procesados, los granos y cereales, los lácteos y huevos, y los pescados) con un 8,4 %.

Bogotá, Las Flores. El suministro del abastecimiento del mes de diciembre con respecto al mes de noviembre para la plaza de Las Flores registró un incremento del 59,2 %, pasando de 778 toneladas a 1239 en diciembre. Esto corresponde al abastecimiento en el grupo de otros grupos principalmente, por productos que corresponden a los pescados, en los que se destaca el bocachico, la cachama y la mojarra.

La participación para el mes de diciembre para este mercado pertenece al grupo denominado otros grupos con un 59,8 %, frutas con un 30,3 % y verduras y hortalizas con un 9,8%.

Bucaramanga, Centroabastos. Para este mercado se observó una reducción leve en el suministro del abastecimiento de alimentos entre los meses de noviembre y diciembre de un -1,1 % en relación con el total de alimentos que ingresaron.

Reportando una reducción en el abastecimiento para la mayoría de los grupos, destacándose otros grupos con un -3,8 % entre los que se encuentran las carnes, los procesados, los granos y cereales, los lácteos y huevos, y los pescados. En su orden le siguen los tubérculos, raíces y plátanos ya que el abastecimiento cayó un -2,2 %, ocasionado por la reducción en el ingreso de la arracacha, la papa criolla, la papa única y el plátano hartón verde. Para el grupo de las verduras y hortalizas al reportar una reducción del -1,9 %, incidiendo alimentos como el frijol verde, el pepino cohombro y el tomate chonto. El caso contrario sucedió en el grupo de las frutas frescas con un alza del 1,2 %, incidiendo en alimentos como el banano, la curuba, la fresa, la granadilla, el limón Tahití, la manzana importada, el melón, el tomate de árbol y la patilla.

Para el mes de diciembre la distribución de la participación en el interior de los grupos se dio en mayor proporción para las frutas frescas con un 33,3 %, posteriormente verduras y hortalizas con el 31,7 %. Le siguen los tubérculos, raíces y plátanos con el 27,4 % y otros grupos donde están las carnes, granos y cereales, los lácteos y huevos, y los procesados con un 7,6 %.

Cali, Santa Helena. En el mes de diciembre, el ingreso de alimentos al mercado de Santa Helena en la ciudad de Cali se incrementó en un 12,3 % al alcanzar las 18.796 toneladas frente a 16.739 del mes inmediatamente anterior.

Este comportamiento se debe principalmente al mayor ingreso de alimentos del grupo, otros grupos (cereales, granos, cármicos, procesados, leche y huevos) con un 61,6 %. También el grupo de las frutas registra un mayor ingreso de alimentos de 9,0 %, incidiendo alimentos como la fresa, el mango Tommy, la naranja Valencia y la pera importada. Continúa en su orden el grupo de los tubérculos, raíces y plátanos destacándose el incremento de alimentos como la papa capi-ra, el plátano hartón verde y la yuca. En contraste, disminuyó el abastecimiento de las verduras y hortalizas con un -6,1 %, incidiendo en alimentos como la ahuyama, la cebolla cabezona, el chócolo mazorca, la habichuela, la remolacha y el tomate chonto.

Los grupos con mayor participación para el acumulado del mes fueron las frutas frescas con un 29,9 %, los tubérculos, raíces y plátanos con 25,1 %, otros grupos con un 24,2 % y verduras y hortalizas con 20,8 %.

Cali, Cavasa. El abastecimiento de este mercado pasó de 18.983 toneladas en noviembre de 2012 a 24.238 en diciembre, lo que le significó un incremento en el abastecimiento de un 27,68 %. Este comportamiento fue sustentado por una mayor entrada de alimentos del grupo denominado otros grupos (cereales, granos, cármicos, procesados, lácteos y huevos), incrementándose en un 144,1 %; de igual forma, los tubérculos, raíces y plátanos con 19,71% y las verduras

y hortalizas en 19,12 %. A diferencia, disminuyó el grupo de frutas en -15,3 %. Por su parte, el mayor ingreso del grupo otros grupos como (cereales, granos, cárnicos, procesados, leche y huevos) provocó un incremento en el suministro de arroz y lenteja. En cuanto al grupo de los tubérculos, raíces y plátanos, los alimentos que influyeron en gran medida a este incremento del abastecimiento fueron la arracacha amarilla, la papa criolla, la papa nevada y el plátano hartón verde. Las verduras y hortalizas se explicó por un aumento en la oferta de productos como la ahuyama, la cebolla cabezona, el chόcolo mazorca, la lechuga Batavia y el repollo. Para las frutas incidieron en este descenso los alimentos como el banano, la granadilla, la guayaba, el limón Tahití, la mandarina, el melón, la papaya Maradol y la piña Gold.

El abastecimiento por grupo en Cavasa, durante el mes de diciembre, lo constituyen los tubérculos, raíces y plátanos que participaron con el 46,8 %, verduras y hortalizas con 23,6 %, otros grupos 20,2 % y frutas con un 9,5 %.

Cúcuta, Cenabastos. En diciembre, el suministro de alimentos al mercado de Cenabastos en la ciudad de Cúcuta se redujo en un -5,7 % al alcanzar las 20.600 toneladas frente a 21.850 del mes inmediatamente anterior. Este comportamiento se debe principalmente al menor ingreso de alimentos en los grupos como las frutas con -20,2 %, los otros grupos (cereales, granos, cárnicos, procesados, leche y huevos) con -12,0 % y las verduras y hortalizas con -4,6 %, en contraste registra un incremento el grupo de los tubérculos, raíces y plátanos con un 5,1 %.

En el grupo de las frutas, los alimentos que más incidieron en esta reducción de la oferta fueron: el banano, la curuba, la fresa, la granadilla, la guanábana, el lulo, la mandarina, el mango Tommy, el maracuyá, la mora, la papaya Maradol y el tomate de árbol. Para el grupo de otros grupos que se dio una reducción en el abastecimiento, por alimentos como el arroz, los granos secos, leche pasteurizada UHT, en pescados como el bagre y la mojarra; en procesados con el chocolate de mesa, las galletas y las gaseosas y maltas, alimentos que impulsaron esta tendencia. Las verduras y hortalizas que disminuyeron su ingreso a la central mayorista fueron la ahuyama, el ajo, el frijol verde, la habichuela, el pepino cohombro, el repollo y la zanahoria. En cuanto a los principales productos que incidieron en el incremento de la oferta de los tubérculos, raíces y plátanos, se tiene: la papa única y la papa suprema.

Los grupos con mayor participación para el acumulado del mes de diciembre fueron los tubérculos, raíces y plátanos con 36,8 %, verduras y hortalizas con 29,3 %, otros grupos 18,2 % y frutas frescas con un 15,7 %.

Medellín, Central Mayorista de Antioquia. En la principal central de alimentos de Medellín, el abastecimiento disminuyó en un -10,5 %, al registrar un volumen de 59.629 toneladas en noviembre: 6.276 toneladas menos que las in-

gresadas en diciembre de 2012. Donde los cuatro grupos presentaron una reducción en el abastecimiento: los otros grupos (cereales, granos, cárnicos, procesados, leche y huevos), las frutas, las verduras y hortalizas y los tubérculos, raíces y plátanos, redujeron la oferta en -15,2 %, -15,1 %, -6,0 %, y -2,3 %, respectivamente.

Para otros grupos se observó una reducción en el envío de productos como la carne de cerdo, el arroz, los garbanzos, los granos secos, los quesos y cuajadas, la cerveza, las galletas, los lomitos de atún en lata y la panela. En cuanto al comportamiento para el grupo de frutas a la CMA se destaca el banano, la granadilla, la guanábana, la guayaba, el limón Tahití, el lulo, la mandarina, la manzana importada, el maracuyá, la papaya Hawaiana y el Tangelo. Para el grupo de verduras y hortalizas la evolución se explica por una reducción en la oferta de productos como la ahuyama, el repollo, el tomate chonto y la zanahoria. Entre tanto para el caso de los tubérculos, raíces y plátanos la reducción en el abastecimiento se nota en productos como la arracacha amarilla, la papa capira y la yuca.

La participación por grupo en la CMA para diciembre fue la siguiente: otros grupos, 36,2 %; tubérculos, raíces y plátanos, 23,1 %; verduras y hortalizas, 22,2 % y frutas, 18,5 %.

Medellín, Coomerca. El abastecimiento se redujo en un -2,6 %, al registrar un volumen de 13.335 toneladas para noviembre, mientras que diciembre registró 12.995 toneladas. Presentaron una caída en el abastecimiento las verduras y hortalizas y las frutas; disminuyendo la oferta en un -9,7 % y -7,4 %, a diferencia los otros grupos (cereales, granos, cárnicos, procesados, leche y huevos) y los tubérculos, raíces y plátanos registraron un incremento del 12,6 % y 1,7 %, respectivamente.

Entre tanto, en la reducción del ingreso de las verduras y hortalizas para la Coomerca se destacan productos como la arveja verde en vaina, cebolla cabezona, la remolacha, el repollo y el tomate chonto. El comportamiento de las frutas se explicó por una menor oferta de productos como el aguacate, la fresa, la guayaba, el limón Tahití, la mandarina, el mango Tommy, el maracuyá, la mora y la piña gold. Para el caso de los otros grupos el incremento del abastecimiento se destaca la carne de res, la leche pasteurizada UHT, los pescados de mar, la confitería y la panela. Para el grupo de los tubérculos, raíces y plátanos se observó una mayor oferta en alimentos como la papa criolla y la yuca.

La participación por grupo en Coomerca para diciembre fue la siguiente: tubérculos, raíces y plátanos, 37,5 %; frutas, 29,8%; verduras y hortalizas, 20,5 %, y otros grupos 12,1 %.

Neiva, Surabastos. El abastecimiento de alimentos del mes de diciembre respecto al mes de noviembre de 2012 para la central de Surabastos registró una reducción del -14,3 %. Se

destaca una caída en el abastecimiento en el ingreso de las frutas con el -23,6 %, debido al menor ingreso de productos como el banano, la fresa, la granadilla, el lulo, la mora, la pera nacional, la piña gold y la piña perolera.

El abastecimiento en el grupo de las verduras y hortalizas se redujo en -23,3 %, debido a la reducción en el ingreso de alimentos como la arveja verde en vaina, la cebolla junca, el frijol verde, la habichuela, el pepino cohombro, el tomate chonto y la zanahoria. El grupo de los tubérculos, raíces y plátanos registro una reducción en el ingreso de -9,9 % con alimentos como la arracacha amarilla, la papa capira, la papa criolla, papa nevada, y papa suprema. A diferencia el incremento del ingreso de alimentos lo registra otros grupos, entre los que se encuentra el aceite, los pescados de mar y la sal yodada con un 10,4 %.

Los tubérculos, raíces y plátanos presentan la mayor participación en el ingreso de alimentos a este mercado en el mes de diciembre, con 38,5 %, seguidos por las verduras y hortalizas con el 27,1 %, las frutas con 18,5 % y otros grupos entre los que se encuentran las carnes, los procesados, los granos y cereales, los lácteos y huevos, y pescados, con un 15,9 %.

Pereira, Mercasa. El abastecimiento del mes de diciembre para la central Mercasa reportó un descenso del -12,8 % respecto al mes inmediatamente anterior, al pasar de 8.160 a 7.112 toneladas. Los cuatro grupos registraron reducciones en el abastecimiento entre noviembre y diciembre, en su orden se encuentra el grupo de las verduras y hortalizas que muestra una reducción en el abastecimiento con una variación de -17,9 %, donde la tendencia la ejercen alimentos como la arveja verde en vaina, la cebolla cabezona, la cebolla junca, la lechuga Batavia, el repollo, el tomate chonto y la zanahoria. En el grupo de los tubérculos, raíces y plátanos con un -14,6 %, se registran alimentos como la arracacha amarilla, la papa criolla, la papa única y la yuca. Otros grupos entre los que se encuentran las carnes, los procesados, los granos y cereales, los lácteos y huevos y pescados, con un -12,9 %. Les siguen las frutas frescas con -8,2 %; en este grupo se destacan alimentos como el banano, la guayaba, el lulo, la mandarina, el mango Tommy, la manzana importada, la mora, el Tangelo y la uva nacional.

Los grupos con mayor participación para este mercado en el mes de diciembre son otros grupos que participan con un 42,0 %, entre los que se encuentran las carnes, los procesados, los granos y cereales, los lácteos y huevos y los pescados; las frutas frescas con el 27,2 %, seguidas por las verduras y hortalizas con un 16,8 %, y finalmente tubérculos, raíces y plátanos con 13,9 %.

Villavicencio, Central de Abastecimiento de Villavicencio. La entrada de alimentos a esta central para el mes de diciembre se redujo en -2,6 % respecto al mes de noviembre, al registrar 6.204 toneladas. La oferta del grupo de las

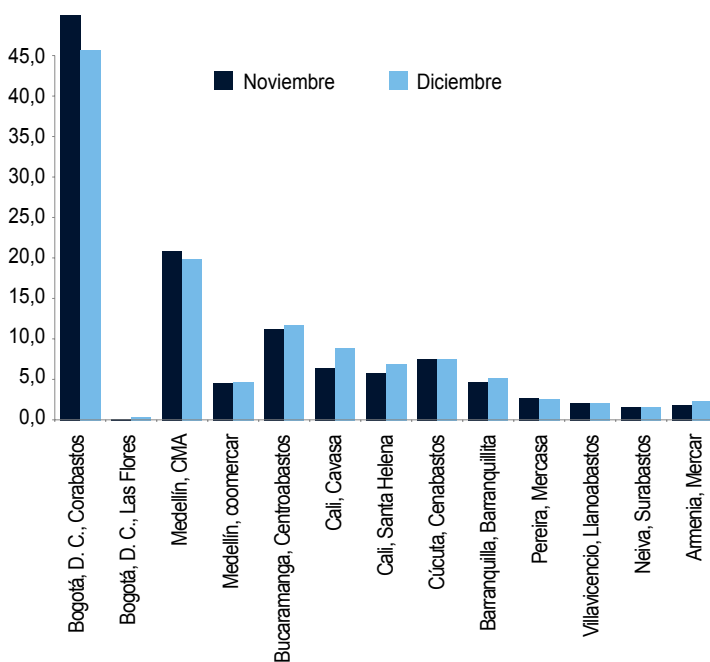
frutas frescas presenta un menor ingreso en -11,6 %, destacándose productos como la granadilla, la guayaba, el lulo, la mandarina, el mango Tommy, la manzana importada, la mora, la papaya Maradol, el tomate de árbol y la uva nacional contribuyendo a una reducción del abastecimiento. Los tubérculos, raíces y plátanos con un -3,6 % donde la arracacha amarilla, la papa criolla, el plátano guineo y el plátano hartón verde, ejercen la tendencia de la reducción para este grupo.

En caso contrario, el grupo denominado otros grupos de alimentos presentó un incremento en el abastecimiento, con los cereales, granos, cármicos, procesados, lácteos y huevos con un 13,8 %, incidiendo alimentos como la carne de cerdo, la leche pasteurizada UTH, el azúcar, las carnes frías y embutidos, las galletas y la panela. Para las verduras y hortalizas registra un incremento respecto a estos dos meses de 1,6 %, incidiendo productos como el ajo, la arveja verde en vaina, la remolacha, el tomate larga vida y la zanahoria.

Los grupos con mayor participación para el mes de diciembre, para el acumulado del mercado, fueron los tubérculos, raíces y plátanos con el 40,6 %, las verduras y hortalizas con un 24,3%, las frutas frescas con un 23,0 %, y otros grupos (las carnes, los procesados, los granos y cereales, los lácteos y huevos, y los pescados) con un 12,1 %.

El gráfico 1 muestra la participación del total de alimentos ingresados en cada uno de los trece mercados presentados en este documento, para los meses de noviembre y diciembre de 2012.

Gráfico 1. Participación porcentual del total de los grupos de alimentos que fueron registrados en cada uno de los mercados 2012 (noviembre-diciembre)



Fuente: SIPSA, Ministerio de Agricultura y Desarrollo Rural-DANE.

Horario de recolección Proyecto Abastecimiento de Alimentos

Territorial	Ciudad	Sitio	Puntos de toma	Horario	Días
Centro	Bogotá, D. C.	Corabastos	Granos y procesados, martillo, importados. Bodega 25 Bodega papa negra Bodegas 21 y 23 a 26 Bodegas 12 y 21 Bodegas 11 y 12 Hortalizas 12 y 21	05:00-14:00 20:00-00:00 y 00:00-04:00 02:00-4:00 20:00-00:00 y 00:00-04:00 14:00-18:00 20:00-00:00 y 00:00-04:00 15:00-23:00	Lunes a viernes, sábado en la madrugada y domingo en la noche
		Las Flores	Varias rondas en parqueadero e interior del mercado	05:00-08:00	Miércoles, jueves y viernes
Centro	Neiva	Peaje Choachí Peaje Patios Peaje Boquerón Peaje Chusacá Peaje Siberia Peaje Andes Peaje Calle 13	Entrada y salida de vehículos	06:00-16:00 06:00-16:00 06:00-16:00 06:00-16:00 06:00-16:00 06:00-16:00 06:00-16:00	Todos se realizan una semana al mes de lunes a viernes
		Surabastos	Puerta 1 (1 carril)	7:00-11:00, 11:00-19:00 y 19:00-24:00 01:00-04:00 07:00-11:00, 11:00-19:00 y 19:00-24:00 01:00-04:00 01:00-04:00 y 07:00-11:00	Lunes Martes Miércoles Jueves Viernes
Centro	Villavicencio	Llanoabastos	Puerta 1 (1 carril)	14:00-22:00 00:30-07:00 y 07:00-12:00 08:00-12:00 y 22:00-00:00 00:00-06:00 y 06:00-12:00 14:00-22:00 y 22:00-00:00 00:00-07:00 y 07:00-12:00	Domingo Lunes Martes Miércoles Jueves Viernes
		Puente Amarillo Ocoa Pipiral La Libertad	Entrada y salida de vehículos	12:00-21:00 13:00-22:00 03:00-12:00 13:00-22:00	Lunes a viernes
Centro-orientado	Bucaramanga	Centroabastos	1 entrada (2 carriles)	2:00-9:00, 9:00-17:00 y 17:00-1:00 1:00-9:00, 9:00-17:00 y 17:00-1:00 1:00-9:00	Lunes (este día la Central abre sus puertas al público a partir de las 2:00 a. m.) Martes a sábado Domingo (1:00-3:30: a. m. recolecta información de abastecimiento; 3:30-5:00 a. m. realiza la recolección de precios mayoristas; 5:00 a. m. en adelante, la persona realiza digitación de abastecimiento)
		Berlín Lebrija Curos Rionegro	Entrada y salida de vehículos	07:00-18:00	Lunes a sábado. Lebrija-Curos-Berlín-Playón (Rionegro)
		Cenabastos	2 (calle principal, puertas 1 y 2)	1:00-9:00, 9:00-17:00 y 17:00-1:00 1:00-9:00, 9:00-17:00 y 17:00-1:00 1:00-9:00, 9:00-17:00 y 17:00-1:00 1:00-9:00, 9:00-17:00 y 17:00-1:00 1:00-9:00, 9:00-17:00 y 17:00-1:00 1:00-9:00, 9:00-17:00 y 17:00-3:00	Lunes Martes Miércoles Jueves Viernes Sábado
Centrooccidente	Pereira	El Zulia Acacios Puente Simón Bolívar Puente Francisco de Paula Santander	Entrada y salida de vehículos	05:00-19:00 04:00-19:00 07:30-12:00 y 14:00-17:30 07:30-12:00 y 14:00-17:30	Lunes a viernes, excepto Acacios y El Zulia (lunes a sábado)
		Mercasa	Puerta 1	08:00 - 23:59 06:00 - 23:59 00:00 - 18:00 00:00 - 21:00	Domingo Martes y jueves Lunes y Miércoles Viernes
Centrooccidente	Armenia	Mercar	Puerta 1	03:30 - 11:00 y 14:00 - 17:00 05:00 - 09:00 06:00 - 12:00 y 14:00 - 18:00 03:30 - 09:00 04:00 - 8:00	Lunes Martes Miércoles y Viernes Jueves Sábado
		CMA Coomerca	Bloques de la Central Mayorista de Antioquia Puerta 4 y bodegas	02:00-10:00 y 03:00-11:00 01:00-09:00 y 04:00-12:00	Lunes a sábado Lunes a sábado
Noroccidente	Medellín	Peaje Versalles (vía al Eje) Peaje Guame (vía Bogotá) Peaje Hatillo (vía Costa Atlántica) Peaje San Cristóbal (vía Urabá)	Entrada y salida de vehículos	06:00-13:30 y 22:00-05:30 05:00-12:30 y 12:30-20:00 05:00-12:30 y 12:30-20:00 05:00-12:30 y 12:30-20:00	Lunes a sábado
		Santa Helena	Se realizan varias rondas en las calles del mercado de Santa Elena donde se descargan los productos agrícolas.	06:30-13:00 y 17:00-24:00 00:00-04:00, 13:30-16:30 y 19:00-24:00 00:00-06:30, 08:30-16:30 y 19:00-24:00 00:00-3:00, 07:00-17:00 y 17:00-24:00 00:00-06:00, 06:00-13:00 y 19:00-24:00 00:00-03:00, 05:30-09:30 y 19:00-24:00	Lunes Martes Miércoles Jueves Viernes Sábado
Suroccidente	Cali	Cavasa	1 entrada (1 carril)	06:00-10:00 06:00-24:00 00:00-12:00 06:00-12:00 06:00-10:00	Martes Miércoles y domingo Lunes y jueves Viernes Sábado
		Barranquillita	Rondas por sectores de boliche, parqueaderos y verduras	08:00-17:00 y 19:00-04:00	Martes, jueves y domingos