

Comportamiento en los diferentes mercados

Ingreso de alimentos a los principales mercados del país entre noviembre y diciembre de 2013



Fuente: DANE

En el presente boletín de abastecimiento de alimentos en el que se analiza el periodo comprendido entre noviembre y diciembre de 2013, se registra un descenso en el ingreso de alimentos del 3,14 % respecto al volumen total abastecido en los mercados que cubre esta investigación del SIPSA. En el periodo se observó que en ocho de las trece centrales mayoristas hubo una reducción principalmente en el ingreso de los productos en los grupos de las frutas, y las verduras y hortalizas. A continuación se relaciona la información detallada sobre el volumen y porcentaje de alimentos abastecidos en los mercados de las principales ciudades del país.

Armenia, Mercar

En este mercado el ingreso de alimentos mostró un aumento del 10,50 %, al registrar 6.154 toneladas (t) en diciembre, 584 t más con respecto al volumen ingresado en el mes de noviembre.

Al respecto, el grupo de la categoría «otros grupos»¹ aumentó en un 22,41 %, notándose como la carne de pollo y

las harinas motivaron este resultado. El ingreso de verduras y hortalizas equivalente al 21,37 %, donde la lechuga Batavia y la ahuyama fueron los productos que incidieron en este comportamiento. Le sigue en orden de magnitud el grupo de los tubérculos, raíces y plátanos que presentó un incremento en el abastecimiento del 5,01 % durante este mes, producto del mayor ingreso de arracacha amarilla y papa parda pastusa. A diferencia, para el grupo de las frutas, cuyo abastecimiento cayó en un 1,16 %, a causa de la menor oferta de tomate de árbol y piña Gold.

Durante el mes de diciembre, en Mercar, los tubérculos, raíces y plátanos tuvieron una participación de 36,13 % del total de carga ingresada, seguida por otros grupos con 26,80 %, frutas frescas con 19,47 %, y verduras y hortalizas con 17,59 %.

Barranquilla, Barranquillita

En la ciudad de Barranquilla la entrada de alimentos a lo largo del mes de diciembre, tuvo un aumento del 13,29 % respecto al mes anterior, al pasar de 19.332 t a 21.901 t de alimentos.

El mayor aumento en el volumen abastecido fue del 21,98 % y lo tuvo la categoría «otros grupos», hecho que estuvo influido por la mayor oferta de pescados como el bocachico, y de carnes frías y embutidos. Le sigue los tubérculos, raíces y plátanos, del mismo modo mostró un aumento en el abastecimiento del 13,73 %, como consecuencia de un mayor suministro de arracacha amarilla y plátano hartón verde. El grupo de las verduras y hortalizas presentó un aumento en el abastecimiento equivalente al 9,81 % con respecto al periodo anterior, causado por un mayor acopio de ajo y tomate Riogrande. Finalmente, el grupo de las frutas frescas con un incremento del 7,29 %, influenciado por la buena oferta de mora y guayaba.

La distribución de los alimentos que ingresaron a este mercado durante el mes de diciembre fue así: tubérculos,

¹ Categoría en la que se recoge la información sobre el grupo de carnes y pescados, alimentos procesados, granos y cereales, lácteos y huevos.

CONTENIDO	pág.	pág.
Ingreso de alimentos a los principales mercados del país entre noviembre y diciembre de 2013	1	7
Peajes: entrada de alimentos a Bogotá	6	9
Producción de carne de cerdo		7
Horario de recolección Proyecto Abastecimiento de Alimentos		9



Cuadro 1. Variación en el abastecimiento de alimentos según ciudad y mercado mayorista 2013 (noviembre-diciembre)

Ciudades	Mercados	Toneladas			Variación (%)
		Noviembre	Diciembre		
Bogotá, D. C.	Corabastos	146.478	144.452	-1,38	
Medellín	CMA	61.771	56.626	-8,33	
Bucaramanga	Centroabastos	35.896	30.561	-14,86	
Cali	Cavasa	22.910	26.331	14,93	
Cali	Santa Helena	21.652	20.161	-6,89	
Medellín	Coomerca	16.136	10.981	-31,94	
Barranquilla	Barranquillita	19.332	21.901	13,29	
Cúcuta	Cenabastos	18.347	19.846	8,17	
Pereira	Mercasa	6.478	6.436	-0,64	
Villavicencio	CAV	6.672	6.790	1,77	
Neiva	Surabastos	6.000	5.795	-3,42	
Armenia	Mercar	5.570	6.154	10,50	
Bogotá, D. C.	Las Flores	1.229	881	-28,33	
Total		368.471	356.915	-3,14	

Fuente: SIPSA, Ministerio de Agricultura y Desarrollo Rural-DANE.

Cuadro 2. Volumen y participación del abastecimiento por grupos de alimentos en trece mercados mayoristas del país 2013 (noviembre-diciembre)

Grupo	Noviembre		Diciembre		Variación (%)	Conclusión
	Volumen (t)	Participación (%)	Volumen (t)	Participación (%)		
Cali, Cavasa						
Otros grupos	5.047	23,31	4.629	22,96	-8,27	
Tubérculos, raíces y plátanos	5.305	24,50	4.795	23,78	-9,62	
Verduras y hortalizas	4.209	19,44	3.838	19,04	-8,79	
Total Cavasa	21.652	100,0	20.161	100,0	-6,89	
Cali, Santa Helena						
Frutas	1.940	8,47	2.075	7,88	6,97	
Otros grupos	5.758	25,14	6.937	26,35	20,46	
Tubérculos, raíces y plátanos	9.601	41,91	11.396	43,28	18,69	
Verduras y hortalizas	5.610	24,49	5.924	22,50	5,58	
Total Santa Helena	22.910	100,0	26.331	100,0	14,93	
Cúcuta, Cenabastos						
Frutas	2.683	14,62	2.827	14,24	5,35	
Otros grupos	3.294	17,96	4.260	21,46	29,30	
Tubérculos, raíces y plátanos	6.990	38,10	7.047	35,51	0,82	
Verduras y hortalizas	5.380	29,32	5.713	28,79	6,20	
Total Cenabastos	18.347	100,0	19.846	100,0	8,17	
Medellín, Central Mayorista de Antioquia						
Frutas	14.360	23,25	12.622	22,29	-12,10	
Otros grupos	20.377	32,99	17.869	31,56	-12,31	
Tubérculos, raíces y plátanos	12.756	20,65	12.588	22,23	-1,32	
Verduras y hortalizas	14.278	23,12	13.547	23,92	-5,12	
Total CMA	61.771	100,0	56.626	100,0	-8,33	
Medellín, Plaza Minorista Coomerca						
Frutas	5.043	31,25	3.787	34,48	-24,91	
Otros grupos	2.152	13,34	1.174	10,70	-45,42	
Tubérculos, raíces y plátanos	5.541	34,34	3.478	31,67	-37,24	
Verduras y hortalizas	3.401	21,07	2.543	23,16	-25,23	
Total Coomerca	16.136	100,0	10.981	100,0	-31,94	
Neiva, Surabastos						
Frutas	1.173	19,55	1.309	22,58	11,54	
Otros grupos	1.026	17,10	1.073	18,51	4,53	
Tubérculos, raíces y plátanos	1.819	30,31	1.672	28,86	-8,05	
Verduras y hortalizas	1.982	33,03	1.741	30,04	-12,15	
Total Surabastos	6.000	100,0	5.795	100,0	-3,42	
Pereira, Mercasa						
Frutas	1.680	25,94	1.408	21,87	-16,22	
Otros grupos	3.170	48,94	3.225	50,10	1,71	
Tubérculos, raíces y plátanos	627	9,68	717	11,14	14,39	
Verduras y hortalizas	1.001	15,45	1.087	16,89	8,64	
Total Mercasa	6.478	100,0	6.436	100,0	-0,64	
Villavicencio, Central de Abastos de Villavicencio						
Frutas	1.511	22,65	1.707	25,14	12,96	
Otros grupos	743	11,14	729	10,73	-2,00	
Tubérculos, raíces y plátanos	2.416	36,22	2.511	36,98	3,92	
Verduras y hortalizas	2.001	29,99	1.843	27,15	-7,88	
Total CAV	6.672	100,0	6.790	100,0	1,77	
Total	368.471		356.915		-3,14	

Fuente: SIPSA, Ministerio de Agricultura y Desarrollo Rural-DANE.

Cuadro 2. Volumen y participación del abastecimiento por grupos de alimentos en trece mercados mayoristas del país 2013 (noviembre-diciembre)

Grupo	Noviembre		Diciembre		Variación (%)
	Volumen (t)	Participación (%)	Volumen (t)	Participación (%)	
Armenia, Mercar					
Frutas	1.212	21,77	1.198	19,47	-1,16
Otros grupos	1.347	24,19	1.649	26,80	22,41
Tubérculos, raíces y plátanos	2.118	38,02	2.224	36,13	5,01
Verduras y hortalizas	892	16,02	1.083	17,59	21,37
Total Mercar	5.570	100,0	6.154	100,0	10,50
Barranquilla, Barranquillita					
Frutas	4.921	25,45	5.280	24,11	7,29
Otros grupos	4.730	24,47	5.769	26,34	21,98
Tubérculos, raíces y plátanos	5.623	29,09	6.396	29,20	13,73
Verduras y hortalizas	4.058	20,99	4.456	20,35	9,81
Total Barranquillita	19.332	100,0	21.901	100,0	13,29
Bogotá, D. C., Corabastos					
Frutas	35.115	23,97	32.183	22,28	-8,35
Otros grupos	11.811	8,06	11.489	7,95	-2,73
Tubérculos, raíces y plátanos	42.742	29,18	45.525	31,52	6,51
Verduras y hortalizas	56.817	38,79	55.255	38,25	-2,75
Total Corabastos	146.485	100,0	144.452	100,0	-1,39
Bogotá, D. C., Las Flores					
Otros grupos	1.222	100,00	881	100,00	-27,91
Total Las Flores	1.222	100,0	881	100,0	-27,91
Bucaramanga, Centroabastos					
Frutas	11.939	33,26	10.595	34,67	-11,26
Otros grupos	2.772	7,72	2.138	6,99	-22,88
Tubérculos, raíces y plátanos	9.008	25,09	7.391	24,18	-17,95
Verduras y hortalizas	12.177	33,92	10.438	34,16	-14,28
Total Centroabastos	35.896	100,0	30.561	100,0	-14,86
Cali, Cavasa					
Frutas	7.092	32,75	6.898	34,22	-2,73

raíces y plátanos con 29,20 %, seguidas de «otros grupos» con 26,34%, frutas frescas 24,11 %, y verduras y hortalizas con 20,35 %.

Bogotá, Corabastos

En esta central el ingreso de alimentos durante el mes de diciembre registró un descenso del 1,39 % con respecto al mes de noviembre. Al reportar 144.452 t en total, es decir 2.033 t menos que en el periodo anterior.

El SIPSA registró una caída en el abastecimiento en tres de los grupos de alimentos que fueron analizados. Es así como el suministro de las frutas, registró un descenso en el acopio del 8,35 %, destacándose un menor ingreso de manzana importada procedente de países como Chile y Estados Unidos y la granadilla que llegó en menor proporción con respecto al mes anterior de San Bernardo y Pasca en el departamento de Cundinamarca. En el segundo lugar se ubicó el grupo de las verduras y hortalizas con un descenso en el ingreso de la carga del 2,75 %; influida por el menor suministro de pepino cohombro desde los municipios de Fusagasuga y Caqueza, en el departamento de Cundinamarca y de Icononzo en Tolima. Asimismo, el grupo de los procesados presentó un descenso del 2,73 %, debido a la menor entrada de leche pasteurizada UHT, proveniente de Funza, en Cundinamarca, otro producto con una menor oferta fue la lenteja, que llegó procedente de Canadá y Estados Unidos. Por el contrario, el grupo de los tubérculos, raíces y plátanos registró un incremento en el ingreso de alimentos en un 6,51 %, originado por una mayor oferta de yuca y arracacha amarilla proveniente de los departamentos de Meta y Tolima, respectivamente.

Durante el mes de diciembre la distribución de los alimentos que ingresaron a Corabastos fue así: verduras y hortalizas con 38,25 %, seguido por tubérculos, raíces y plátanos con el 31,52 %, frutas frescas con un 22,28 % y «otros grupos» con un 7,95 %.

Bogotá, Las Flores

El abastecimiento para esta central en el mes de diciembre registró un descenso del 27,91 %, respecto al mes de noviembre pasando de 1.222 t a 881 t.

Se registró un menor acopio de los productos incluidos en la categoría de «otros grupos», especialmente de pescados como mojarra, tilapia, bocachico, cachama, basa y nicuro.

Bucaramanga, Centroabastos

En Centroabastos el suministro de alimentos entre los meses de noviembre y diciembre tuvo un descenso del 14,86 %.

La reducción más importante la tuvo el grupo de los procesados que reportaron un descenso en el abastecimiento del 22,88 %, y determinado por un bajo volumen ingresado de maíz amarillo que procedió de los departamentos de Córdoba y Meta y los aceites provenientes de Soacha y Madrid (Cundinamarca). La siguiente variación analizada fue del grupo de los tubérculos, raíces y plátanos que disminuyó en un 17,95 %, ante una menor oferta de plátano hartón verde y yuca que en su mayoría llegaron de Granada (Meta). Por su parte, el bajo suministro de verduras y hortalizas en un 14,28 %; fue ocasionado por la disminución en el acopio de ahuyama cosechada en el municipio de Ibagué y Mariquita en Tolima lo que explicó este comportamiento. Y para las frutas cayeron un 11,26 %, influenciado por el poco abastecimiento de melón y maracuyá.

Para el mes de diciembre la distribución de los alimentos que ingresaron a este mercado estuvo concentrada en mayor proporción en el grupo de las frutas frescas con un 34,67 %, seguida del grupo de las verduras y hortalizas con el 34,16 %, el grupo de los tubérculos, raíces y plátanos representó el 24,18 % y por último «otros grupos» con el 6,99 %.

Cali, Cavasa

En este mercado se presentó un aumento en el ingreso de alimentos, pasando de 22.910 t en el mes de noviembre a 26.331 t en el mes de diciembre, lo que le significó una variación del 14,93 %.

Este comportamiento se debió a un mayor ingreso de alimentos procesados que registraron una variación positiva de 20,46 %, seguido de los tubérculos, raíces y plátanos



Fuente: DANE



Fuente: DANE

con un 18,69 %, frutas frescas con un 6,97 % y verduras y hortalizas en un 5,58 %. Respecto al primer grupo, la categoría «otros grupos» presentó una mayor oferta de cerdo en pie y arroz. Por su parte, el incremento del grupo de los tubérculos, raíces y plátanos se debió a la buena oferta de arracacha amarilla y papa suprema que llegó de Cajamarca (Tolima) e Ipiales (Nariño), respectivamente. En cuanto a las frutas frescas su comportamiento obedeció al mayor suministro de mora proveniente de La Unión (Nariño) y banano traído desde el municipio de Tuluá y Sevilla (Valle del Cauca). Por último, las verduras y hortalizas incrementaron su aprovisionamiento a raíz del mayor suministro de repollo, desde las zonas productoras en los municipios de Palmira en Valle del Cauca.

La participación por cada grupo de alimento para el mes de diciembre en el mercado de Cavasa estuvo distribuida de la siguiente manera: tubérculos, raíces y plátanos 43,28 %, otros grupos 26,35 %, verduras y hortalizas 22,50 % y frutas 7,88 %.

Cali, Santa Helena

En el mes de diciembre el ingreso de alimentos al mercado de Santa Helena en la ciudad de Cali disminuyó en un 6,89 %, alcanzando las 20.161 t.

Este comportamiento se debió a la menor oferta en los cuatro grupos de alimentos a los que el SIPSA hace seguimiento. En primer lugar, se identificó al grupo de los tubérculos, raíces y plátanos con una variación negativa en la oferta de 9,62 %, lo que obedeció a una menor cantidad de plátano guineo, que por esta época del año se surte desde Armenia (Quindío) y Caicedonia (Valle del Cauca). Le siguieron verduras y hortalizas con un descenso en el

abastecimiento del 8,79 %, registrándose menor ingreso de hortalizas de hoja desde Palmira en el departamento del Valle del Cauca. Del mismo modo, los procesados reportaron un descenso del 8,27 %, causado por un menor abasto de salsas y aderezos que llegó desde el municipio de Yumbo y Cali en el Valle del Cauca. En el último lugar se ubicaron las frutas frescas con una caída en el abastecimiento del 2,73 %, explicado por una menor oferta de melón y uva nacional de La Unión (Valle del Cauca).

La participación de los grupos para el acumulado del mes de diciembre fue así: frutas frescas 34,22 %, tubérculos, raíces y plátanos 23,78 %, otros grupos 22,96 % y verduras y hortalizas 19,04 %.

Cúcuta, Cenabastos

El ingreso de alimentos a Cenabastos para el mes de diciembre presentó una variación positiva de 8,17 %, al alcanzar las 19.846 t frente a 18.347 t que se registraron en el mes de noviembre.

Este comportamiento se debió a la mayor oferta de los productos procesados los cuales mostraron un aumento del 29,30 %, le siguió el grupo de las verduras y hortalizas que registraron un mayor abastecimiento del 6,20 %. Continúo las frutas frescas que reportó una variación positiva del 5,35 % y los tubérculos, raíces y plátanos con un incremento en el ingreso de 0,82 %. En el grupo de los procesados se observó un aumento en el ingreso de sal yodada y harinas. En el grupo de las verduras y hortalizas los productos con mayor presencia fueron la arveja verde en vaina y el pepino cohombro. Las frutas se observó que la granadilla y la piña Gold tuvieron una presencia significativa respecto al mes pasado. Finalmente, en este mercado se reportó un mayor ingreso de yuca y papa parada pastusa dentro del grupo de los tubérculos, raíces y plátanos.

Los grupos con mayor participación para el acumulado del mes de diciembre fueron los tubérculos, raíces y plátanos con 35,51 %, verduras y hortalizas con 28,79 %, otros grupos con un 21,46 % y frutas frescas con 14,24 %.

Medellín, Central Mayorista de Antioquia CMA

En la principal central mayorista de Medellín, el abastecimiento disminuyó en un 8,33 %, al registrar un volumen de 56.626 t en el presente mes frente a 61.771 t ingresadas en noviembre.

Para esta central el grupo de los procesados se redujo en un 12,31 %. Del mismo modo, las frutas frescas disminuyó el abastecimiento en un 12,10 %. El suministro de las ver-

duras y hortalizas reportó un descenso del 5,12 % y el grupo de los tubérculos, raíces y plátanos tuvo un menor ingreso equivalente a 1,32 %. El comportamiento de los procesados se explicó por la menor presencia de aceites y la carne de cerdo en el mercado, que llegaron desde los municipios de Bucaramanga (Santander) y Medellín (Antioquia) respectivamente. En relación con las frutas frescas, la granadilla procedente en su mayoría de Urao (Antioquia) no favoreció el patrón de abastecimiento en el presente mes. Respecto al grupo de verduras y hortalizas, se observó una menor oferta de pepino cohombro procedente de Peñol y Rionegro (Antioquia) y Chinchiná (Caldas). Finalmente, la oferta de los tubérculos, raíces y plátanos se debió a la menor oferta de plátano guineo procedente de Aguadas y Chinchiná (Caldas) y papa criolla que llegó de diferentes municipios en el departamento de Antioquia.

La distribución por grupo en la CMA para el mes de diciembre fue la siguiente: «otros grupos», 31,56 %, verduras y hortalizas 23,92 %, frutas 22,29 %, y tubérculos raíces y plátanos 22,23 %.

Medellín, Coomerca

En la central Coomerca de Medellín el abastecimiento de alimentos disminuyó en un 31,94 %, al registrarse un volumen de 10.981 t en el mes de diciembre, frente a 16.136 t reportadas en el mes de noviembre. Este descenso se explicó por un menor ingreso en los cuatro grupos de alimentos analizados por el SIPSA.

De acuerdo con lo anterior, la categoría «otros grupos», los tubérculos, raíces y plátanos, las verduras y hortalizas, y las frutas frescas registraron un descenso en el abastecimiento del 45,42 %, 37,24 %, 25,23 %, y 24,91 % respectivamente. El comportamiento en el grupo de los procesados se debió a un descenso en el abastecimiento de productos como la carne de res y de cerdo que llegaron de diferentes municipios en el departamento de Antioquia. Respecto a los tubérculos, raíces y plátanos se explicó por un menor acopio de papa criolla y plátano hartón verde provenientes de los departamentos de Antioquia, Risaralda y Caldas. Entre tanto, el grupo de las verduras y hortalizas el suministrado disminuyó por menor oferta de productos como tomate chonto que llegó de Peñol y Guarne (Antioquia) y chócolo mazorca procedente de los municipios de San Vicente y Sonsón en el mismo departamento. Para el grupo de las frutas frescas se observó poca oferta de guayaba de Chinchina (Caldas) y patilla de San Martín (Meta).

La distribución del abastecimiento por grupos en Coomerca para el mes de diciembre fue la siguiente: frutas frescas

34,48 %; tubérculos, raíces y plátanos 31,67 %; verduras y hortalizas 23,16 %, y «otros grupos» 10,70 %.

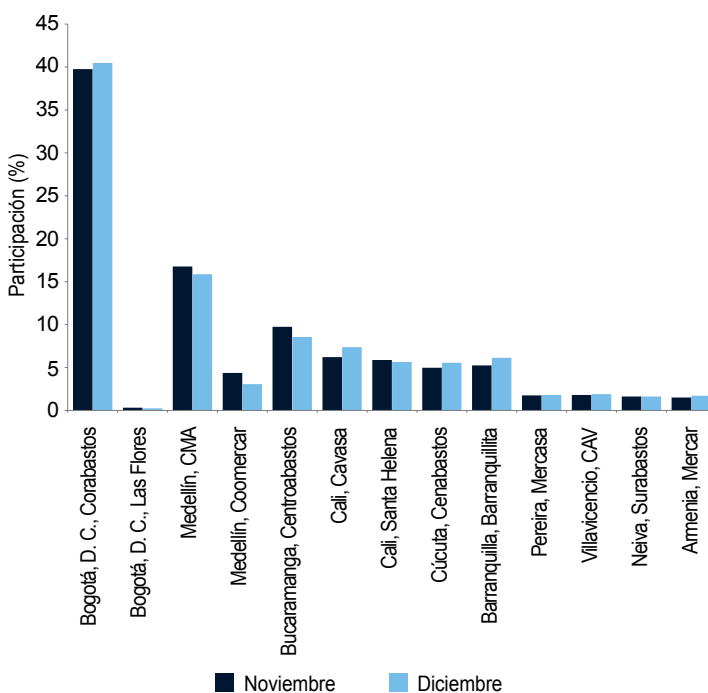
Neiva, Surabastos

En la central de Surabastos en Neiva el abastecimiento de alimentos en el mes de diciembre registró un descenso del 3,42 % respecto al mes de noviembre.

En su orden se tiene el grupo de las verduras y hortalizas, reportó una variación negativa en el suministro del 12,15 %, como resultado del menor acopio de zanahoria y cebolla junca. En cuanto al suministro de los tubérculos, raíces y plátanos mostró un descenso en el ingreso del 8,05 %, explicado por una menor oferta de arracacha amarilla y plátano hartón verde. Por el contrario el grupo de las frutas frescas registró un aumento en el ingreso de alimentos de 11,54 %, a raíz del mayor volumen de piña Gold y melón abastecidos. Y finalmente, el acopio de los procesados reportó un incremento en el abastecimiento del 4,53 %, debido al mayor ingreso de aceites y arroz.

El mercado de las verduras y hortalizas presentó la mayor participación en el ingreso de alimentos en el mes de diciembre, con un 30,04 %, seguido por tubérculos, raíces y plátanos con el 28,86 %, las frutas con un 22,58 % y «otros grupos» con un 18,51 %.

Gráfico 1. Participación en el abastecimiento de alimentos registrado en los mercados mayoristas del país 2013 (noviembre-diciembre)



Fuente: SIPSA, Ministerio de Agricultura y Desarrollo Rural-DANE.

Pereira, Mercasa

El abastecimiento en el mes de diciembre para la central Mercasa reportó un descenso de 0,64 %, respecto al mes anterior, al pasar de 6.478 a 6.436 t.

En esta central se encontró que el grupo de las frutas frescas, reportó un descenso del 16,22 %, a raíz de la menor entrada de limón Tahití y manzana importada. Por el contrario, los tubérculos, raíces y plátanos tuvo la mayor oferta, equivalente al 14,39 %; donde se destacó un aumento en la llegada de plátano hartón verde y papa nevada. Seguido de las verduras y hortalizas con un alza del 8,64 %, con una mayor entrada de frijol verde y lechuga Batavia. Y en el acopio en el grupo de los procesados registró un incremento en el abastecimiento del 1,71 %, debido a una mayor presencia de pastas alimenticias y arroz.

Durante el mes de diciembre en Mercasa el abastecimiento de alimentos estuvo distribuido así: «otros grupos» 50,10 %, frutas frescas con un 21,87 %.

Villavicencio, Central de Abastecimiento de Villavicencio

En la central mayorista de Villavicencio, para el mes de

diciembre aumentó el abastecimiento de alimentos en un 1,77 % con respecto al mes de noviembre.

El suministro de frutas frescas reportó una variación positiva en el abastecimiento del 12,96 %, a raíz de la mayor oferta de banano y limón Tahití. El grupo de los tubérculos, raíces y plátanos presentó un incremento del 3,92 %, en el cual fue determinante el mayor abasto de papa parda pastusa y yuca. Por el contrario, Las verduras y hortalizas presentaron un descenso en el volumen acopiado del 7,88 %, ante el menor ingreso de pimentón y pepino cohombro. Y para el grupo de los procesados se vio un descenso en el ingreso del 2,00 % representado por productos como harinas y la carne de res.

La distribución de los alimentos que ingresaron a este mercado durante el mes de diciembre fue así: tubérculos, raíces y plátanos con el 36,98 %, verduras y hortalizas con un 27,15 %, frutas frescas con un 25,14 %, y «otros grupos» con un 10,73 %.

El gráfico 1 muestra la participación del total de alimentos ingresados en cada uno de los trece mercados analizados, para los meses de noviembre y diciembre de 2013.

Peajes: entrada de alimentos a Bogotá

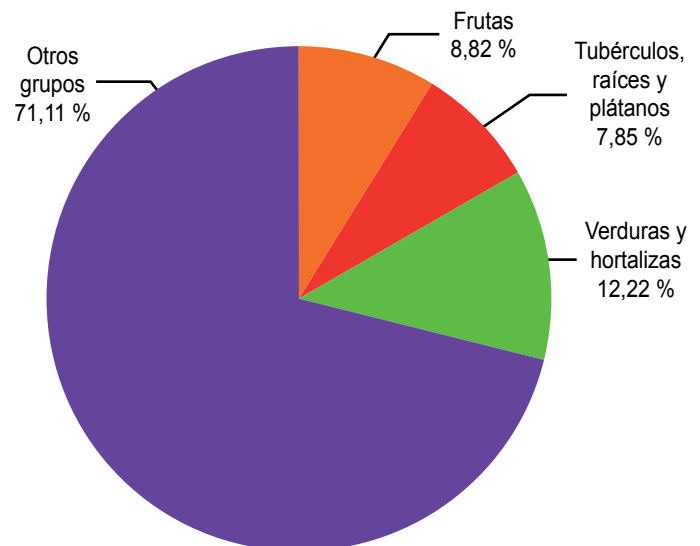


Fuente: DANE

Para el mes de diciembre en el acumulado de alimentos que transitaron por los peajes de entrada a Bogotá, (Andes, Boquerón, Calle 13, Choachí, Chusacá, Patios y Siberia), se registró una mayor presencia de productos de la categoría «otros grupos» equivalente a una participación del 71,11 %, seguida por las verduras y hortalizas con un

12,22 %, los tubérculos raíces y plátanos con 7,85 % y las frutas frescas con un 8,82 %.

Gráfico 2. Distribución del volumen de alimentos registrados en los peajes de entrada a Bogotá (Andes, Boquerón, Calle 13, Choachí, Chusacá, Patios y Siberia) según grupos 2013 (diciembre)



Fuente: SIPSA-DANE.

Producción de carne de cerdo



Fuente: DANE

Para la temporada navideña y fin de año es común ver que la demanda por la carne de cerdo aumente, ya que ciertos cortes como el perrnil, el lomo y las costillas son muy apetecidos para la preparación de platos consumidos durante estas festividades.

En este sentido, el presente documento busca llevar a cabo un acercamiento del panorama internacional de esta carne, seguido de un análisis del comportamiento de este alimento procesado para el 2013 en Colombia; en términos de animales beneficiados², principales departamentos productores y destinos de comercialización, como los mercados mayoristas.

Para el 2011, según cifras de la Organización de las Naciones Unidas para la Alimentación y la Agricultura (FAO), se produjo un total de 110,27 millones de toneladas (t) de carne de cerdo a nivel mundial. Donde se destacó la producción de países como China con 51,52 millones de toneladas, la Unión Europea 23,12 millones de toneladas, Estados Unidos 10,33 millones, Brasil 3,37 millones y Vietnam 3,10; lo que a su vez los identificó como principales consumidores de este alimento.

Con el nivel de producción se ha registrado que algunos de estos países hayan contado con inventarios suficientes para atender la demanda interna y exportar parte de ésta. Es el caso de Estados Unidos que es el principal exportador, seguido de Unión Europea, Canadá y Brasil.

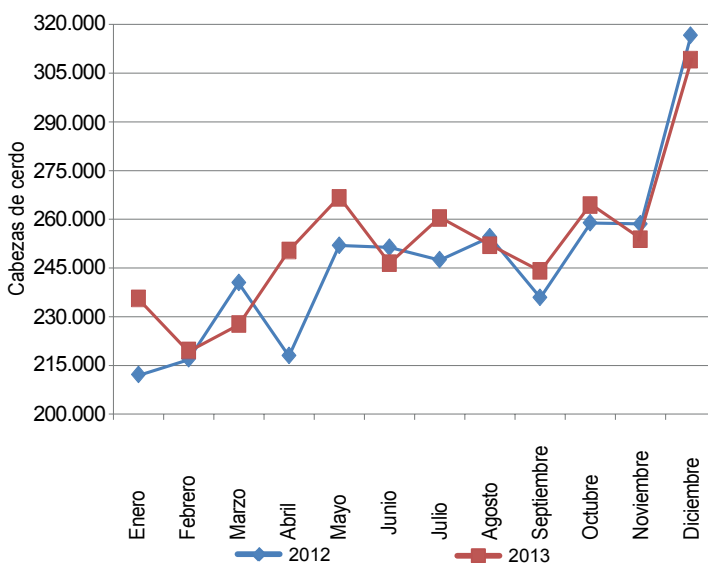
Por el lado de los tres primeros países importadores de carne de cerdo, para 2011 según datos de la FAO, fueron Japón con 791.387 t, la República de Corea del Sur con 487.017 t y Rusia con 481.678 t.

Ahora bien en Colombia se registró una tendencia creciente en el sacrificio de cerdos, para 2012, en el país se sacrificaron 2.963.847 cabezas de cerdo³ y para el 2013, Asoporcicol asume un cierre del año con 3.030.403 cabezas; lo que equivaldría a un crecimiento del 2,25 %.

Al evaluar los años 2012 y 2013, se observa una tendencia al alza pues al inicio de cada uno de estos años el sacrificio de animales rondaba las 223 mil cabezas mientras que para diciembre se faenaron al redor 312 mil cerdos. No obstante se identifican tres momentos en la gráfica 3, el primero va de enero a abril donde el volumen de ganado porcino sacrificado rondó las 227 mil unidades mensuales. De mayo a noviembre esta cifra aumentó a 253 mil cabezas y el último mes del año superó las 300 mil.

Por el lado de la información capturada por el SIPSA, en los trece mercados mayoristas donde hace presencia, para el 2013 ingresaron 8.822 t de carne porcina. En el cual los meses con mayor acopio fueron mayo junio y octubre con un promedio de 828 t almacenadas. Por el contrario marzo, junio y diciembre registraron los volúmenes más bajos en el abastecimiento.

Gráfico 3. Número de cabezas de cerdo beneficiadas mensualmente para 2012 y 2013



Dato de diciembre de 2013 provisional
Fuente: Asoporcicol

² Hace referencia al proceso de sacrificio de animales en frigoríficos.

³ Cifra de Asoporcicol.

Gráfico 4. Abastecimiento de carne cerdo para 2013


Fuente: DANE-SIPSA.

En el caso de diciembre, si bien para la época de fin de año la demanda por este alimento incrementa significativamente por efecto de ser una de las carnes que se requieren para la preparación de platos típicos de temporada. Es necesario explicar que buena parte de las centrales de abastos no son los principales centros de distribución y comercialización de esta carne fresca. Y en la mayoría de las ciudades se han desarrollado mercados específicos en este tipo de productos alimenticios, ajenos a las plazas. Ya que deben contar con una infraestructura diferente a la de un mercado mayoristas y por ende cumplir con unas normatividades determinadas para el buen manejo, manipulación y almacenamiento de estos alimentos (carne de cerdo, res, pollo y pescado).

Respecto a la procedencia por departamento de este ganado porcino, según datos del SIPSA, se pudo establecer que Antioquia lidero la tabla con 5.307 t para 2013, lo que se materializó en una participación del 60,16 %. Esto a razón de que en la gastronomía paisa, el cerdo cuenta con una alta aceptación y consumo en sus platos tradicionales como la bandeja paisa, los

Tabla 1. Departamentos productores de carne de cerdo para 2013

Departamento productor	Toneladas	Participación (%)
Antioquia	5.307	60,16%
Valle del Cauca	2.538	28,77%
Meta	230	2,61%
Quindío	222	2,51%
Norte de Santander	211	2,39%
Otros*	314	3,56%
Total	8.822	100%

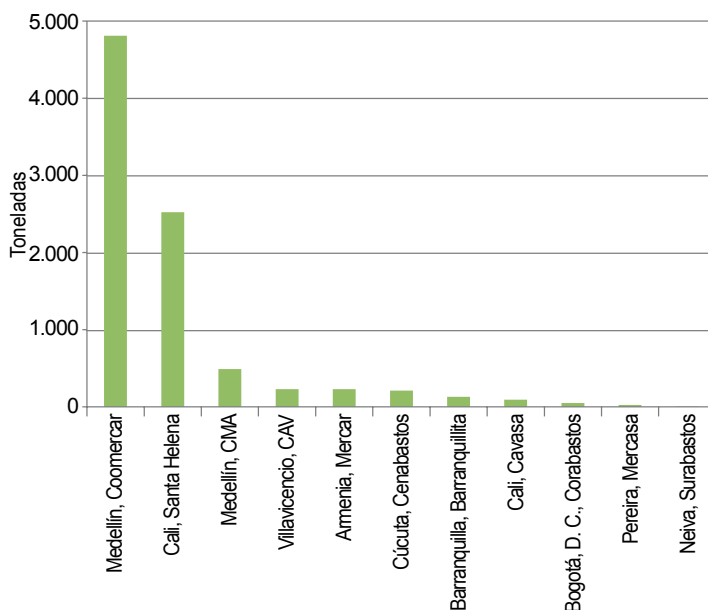
* Bogotá, Atlántico, Bolívar, Risaralda, Nariño, Magdalena, Córdoba, Cauca, Huila e importaciones desde USA, Canadá.
Fuente: DANE-SIPSA

chicharrones, sopas entre otros. Entre los municipios a destacar por su producción se distinguieron Bello, Amaga, Envigado y Medellín.

En segundo se encontró el Valle del Cauca con 2.528 t, es decir una contribución del 28,77 % al abastecimiento total de 2013. Lo anterior como resultado de la alta demanda por parte de los vallecaucanos para la elaboración de platos cotidianos como la chuleta valluna o las marranitas que hace parte de su dieta diaria. Por otro lado, el municipio con el mayor levante de animales fue Candelaria.

Ya en tercer, cuarto y quinto puesto se ubicaron los departamentos de Meta, Quindío y Norte de Santander con un aprovisionamiento anual no mayor a 230 t y por tanto considerablemente lejos del Valle del Cauca. También es de anotar que a las plazas mayoristas ingresó cerdo en canal importado desde Estados Unidos y Canadá. Y según datos de importaciones de la DIAN y calculados por DANE-COMEX, al país entre enero y octubre se acopiaron 40.469 t de cortes en canal porcina⁴.

Ahora bien como era de esperar Medellín, de acuerdo con las cifras del SIPSA, fue la ciudad con el más alto volumen acopiado de carne de cerdo y concretamente en el mercado de Coomerca con 4.820 t para 2013. Mientras que la Central de Abastos de Antioquia obtuvo el tercer puesto con 489 t.

Gráfico 5. Abastecimiento de carne de cerdo por mercado mayorista para 2013


Fuente: DANE-SIPSA

⁴ Entre los cortes se tiene la pierna, la chuleta, la costilla y las paletas con o sin hueso en estado fresco, refrigerado o congelado, como también trozos congelados.

La plaza de Santa Helena de Cali ocupó el segundo lugar con 2.527 t anuales. Lo que fue congruente con el hecho de estar ubicada en el departamento del Valle del Cauca y contar con plantas certificadas y aprobadas por los entes gubernamentales competentes. Como es el caso de la planta de sacrificio situada en CAVASA.

En conclusión se puede decir que el sacrificio de cerdo presenta un comportamiento similar entre los años 2012 y 2013, siendo entre los meses de octubre a di-

ciembre donde se incrementa el sacrificio, ya que para fin de año aumenta su consumo de cerdo. Aunque en ciertas partes del país el consumo es mayor dado la dieta alimentaria, como por ejemplo Antioquia. Para 2013 los mercados mayoristas se aprovisionaron con un total de 5.307 t de carne de cerdo. Y el principal departamento productor y abastecedor fue Antioquia. Sin embargo, cierta parte de la demanda interna por carne porcina se ha visto atendida con producto importado desde Estados Unidos y Canadá.

Horario de recolección Proyecto Abastecimiento de Alimentos

Territorial	Ciudad	Sitio	Puntos de toma	Horario	Días	
Centro	Bogotá, D. C.	Corabastos	Granos y procesados, martillo, importados. Bodega 25 Bodega papa negra Bodegas 21 y 23 a 26 Bodegas 12 y 21 Bodegas 11 y 12 Hortalizas 12 y 21	05:00-14:00 20:00-00:00 y 00:00-04:00 02:00-4:00 20:00-00:00 y 00:00-04:00 14:00-18:00 20:00-00:00 y 00:00-04:00 15:00-23:00	Lunes a viernes, sábado en la madrugada y domingo en la noche	
		Las Flores	Varias rondas en parqueadero e interior del mercado	05:00-08:00	Miércoles, jueves y viernes	
		Peaje Choachí Peaje Patios Peaje Boquerón Peaje Chusacá Peaje Siberia Peaje Andes Peaje Calle 13	Entrada y salida de vehículos	06:00-16:00 06:00-16:00 06:00-16:00 06:00-16:00 06:00-16:00 06:00-16:00 06:00-16:00	Todos se realizan una semana al mes de lunes a viernes	
	Neiva	Surabastos	Puerta 1 (1 carril)	7:00-11:00, 11:00-19:00 y 19:00-24:00 01:00-04:00 7:00-11:00, 11:00-19:00 y 19:00-24:00 01:00-04:00 01:00-04:00 y 07:00-11:00	Lunes Martes Miércoles Jueves Viernes	
	Villavicencio	Central de Abastos de Villavicencio	Puerta 1 (1 carril)	14:00-22:00 00:30-07:00 y 07:00-12:00 08:00-12:00 y 22:00-00:00 00:00-06:00 y 06:00-12:00 14:00-22:00 y 22:00-00:00 00:00-07:00 y 07:00-12:00	Domingo Lunes Martes Miércoles Jueves Viernes	
		Puente Amarillo Ocoa Pipiral La Libertad	Entrada y salida de vehículos	12:00-21:00 13:00-22:00 03:00-12:00 13:00-22:00	Lunes a viernes	
	Centro-orientado	Bucaramanga	Centroabastos	1 entrada (2 carriles)	2:00-9:00, 9:00-17:00 y 17:00-1:00	Lunes (este día la Central abre sus puertas al público a partir de las 2:00 a. m.)
					1:00-9:00, 9:00-17:00 y 17:00-1:00	Martes a sábado
					1:00-9:00	Domingo (1:00-3:30: a. m. recolecta información de abastecimiento; 3:30-5:00 a. m. realiza la recolección de precios mayoristas; 5:00 a. m. en adelante, la persona realiza digitación de abastecimiento)



Territorial	Ciudad	Sitio	Puntos de toma	Horario	Días	
Centro-oriente	Bucaramanga	Berlín Lebrija Curos Rionegro	Entrada y salida de vehículos	07:00-18:00	Lunes a sábado. Lebrija-Curos-Berlín-Playón (Rionegro)	
Centro-oriente	Cúcuta	Cenabastos	2 (calle principal, puertas 1 y 2)	1:00-9:00, 9:00-17:00 y 17:00-1:00 1:00-9:00, 9:00-17:00 y 17:00-1:00 1:00-9:00, 9:00-17:00 y 17:00-1:00 1:00-9:00, 9:00-17:00 y 17:00-1:00 1:00-9:00, 9:00-17:00 y 17:00-1:00 1:00-9:00, 9:00-17:00 y 17:00-3:00	Lunes Martes Miércoles Jueves Viernes Sábado	
		El Zulia Acacios Puente Simón Bolívar Puente Francisco de Paula Santander	Entrada y salida de vehículos	05:00-19:00 04:00-19:00 07:30-12:00 y 14:00-17:30 07:30-12:00 y 14:00-17:30	Lunes a viernes, excepto Acacios y El Zulia (lunes a sábado)	
Centrooccidente	Pereira	Mercasa	Puerta 1	08:00-23:59 06:00-23:59 00:00-18:00 00:00-21:00	Domingo Martes y jueves Lunes y miércoles Viernes	
	Armenia	Mercar	Puerta 1	03:30-11:00 y 14:00-17:00 05:00-09:00 06:00-12:00 y 14:00-18:00 03:30-09:00 04:00-8:00	Lunes Martes Miércoles y viernes Jueves Sábado	
Noroccidente	Medellín	CMA	Bloques de la Central Mayorista de Antioquia	02:00-10:00 y 03:00-11:00	Lunes a sábado	
		Coomerca	Puerta 4 y bodegas	01:00-09:00 y 04:00-12:00	Lunes a sábado	
		Peaje Versalles (vía al Eje) Peaje Guarne (vía Bogotá) Peaje Hatillo (vía Costa Atlántica) Peaje San Cristóbal (vía Urabá)	Entrada y salida de vehículos	06:00-13:30 y 22:00-05:30 05:00-12:30 y 12:30-20:00 05:00-12:30 y 12:30-20:00 05:00-12:30 y 12:30-20:00	Lunes a sábado	
Suroccidente	Cali	Santa Helena	Se realizan varias rondas en las calles del mercado de Santa Helena donde se descargan los productos agrícolas.	06:30-13:00 y 17:00-24:00 00:00-4:00, 13:30-16:30 y 19:00-24:00 00:00-6:30, 08:30-16:30 y 19:00-24:00 00:00-3:00, 07:00-17:00 y 17:00-24:00 00:00-6:00, 06:00-13:00 y 19:00-24:00 00:00-3:00, 05:30-09:30 y 19:00-24:00	Lunes Martes Miércoles Jueves Viernes Sábado	
		Cavasa	1 entrada (1 carril)	06:00-10:00 06:00-24:00 00:00-12:00 06:00-12:00 06:00-10:00	Martes Miércoles y domingo Lunes y jueves Viernes Sábado	
Norte	Barranquilla	Barranquillita	Rondas por sectores de boliche, parqueaderos y verduras	08:00-17:00 y 19:00-04:00	Martes, jueves y domingos	