

Comportamiento en los diferentes mercados



Fuente: DANE

El presente documento corresponde al reporte de abastecimiento de alimentos analizado por el Sistema de Información de Precios y Abastecimiento del Sector Agropecuario (SIPSA) para el periodo comprendido entre la primera quincena del mes de abril y la primera quincena del mes de mayo de 2014.

Durante el periodo del reporte, el SIPSA registró un descenso del 3,57 % con respecto a la totalidad del volumen de alimentos abastecidos en los mercados que contempla la investigación. Este comportamiento se originó por un menor ingreso de alimentos en los mercados mayoristas de Las Flores en Bogotá, Cavasa en Cali, Coomerca en Medellín, Surabastos en Neiva, Centroabastos en Bucaramanga, la Central de Abastos de Villavicencio (CAV) en Villavicencio, Santa Helena en Cali, Mercar en Armenia y Barranquillita en Barranquilla. Por el contrario, el abastecimiento aumentó en Cenabastos en Cúcuta, Mercasa en Pereira, La Nueva Sexta en Cúcuta, la Central Mayorista de Antioquia (CMA) en Medellín y Corabastos en Bogotá.

A continuación se relaciona la información detallada sobre el volumen y porcentaje de abastecimiento en los mercados de las principales ciudades del país.

Armenia, Mercar

En este mercado el ingreso de alimentos mostró un des-

censo del 3,48 %, al registrar 3.069 toneladas (t) en la primera quincena de mayo; 110 t menos con respecto al volumen ingresado en la primera quincena del mes de abril.

Se destacó una menor oferta en tres de los cuatro grupos: en primer lugar la categoría «otros grupos» mostró un descenso del 6,74 %, a causa de la menor oferta de maíz amarillo, gaseosas y maltas. Le siguió el grupo de los tubérculos, raíces y plátanos, que reportaron una caída en el abastecimiento del 4,00 %, siendo la papa capira y el plátano guineo los productos que más incidieron en este comportamiento. En el caso de las frutas, se reportó un menor acopio de alimentos, del 3,75 %, donde se destacaron la fresa y la papaya Maradol. A diferencia, el ingreso de las verduras y hortalizas, para este periodo, presentó un aumento del 4,36 %, lo que se evidenció en productos como el tomate chonto procedente del municipio de Calarcá, en el departamento de Quindío, y el pepino cohombro proveniente de Roldanillo (Valle del Cauca).

Barranquilla, Barranquillita

En el mercado de Barranquillita la entrada de alimentos a lo largo de la primera quincena del mes de mayo tuvo un descenso del 2,71 %.

El abastecimiento presentó una caída en el grupo de los tubérculos, raíces y plátanos con un 13,45 %, originado por un menor acopio de papa R-12 que llegó desde Tunja, en Boyacá, y plátano guineo procedente de municipios del Magdalena. Del mismo modo, las frutas tuvieron una menor oferta en sus inventarios, al reportar un descenso de un 6,09 % en el ingreso del abastecimiento, debido a productos como la curuba y la fresa. El grupo de las verduras y hortalizas disminuyó en un 3,32 %, destacándose una menor entrada de remolacha y cebolla junca desde Tunja y Aquitania, en Boyacá. A diferencia, los procesados reportaron un incremento de un 16,26 % en el abastecimiento, como resultado de la mayor oferta de arroz que llegó de Barranquilla en el departamento del Atlántico y la carne de res procedente de Malambo en el mismo departamento.

Bogotá, Corabastos

En esta central el ingreso de alimentos durante la primera quincena del mes de mayo registró un leve incremento,

	pág.
CONTENIDO	
Comportamiento en los diferentes mercados	1
Comportamiento del abastecimiento de la cebolla cabezona en 2013	5

	pág.
Horario de recolección Proyecto Abastecimiento de Alimentos	7



**Cuadro 1. Volumen de alimentos ingresados a los mercados
2014 (primera quincena de abril y primera quincena de mayo)**

Ciudades	Central	Toneladas		
		Primera quincena de abril (t)	Primera quincena de mayo (t)	Variación (%)
Bogotá, D. C.	Corabastos	75.252	75.507	0,34
Medellín	CMA	31.643	32.329	2,17
Bucaramanga	Centroabastos	20.384	18.257	-10,44
Cali	Cavasa	14.426	11.282	-21,80
Cali	Santa Helena	11.184	10.790	-3,53
Medellín	Coomerca	8.252	6.902	-16,35
Barranquilla	Barranquillita	12.517	12.177	-2,71
Cúcuta	Cenabastos	7.841	8.579	9,42
Cúcuta	La Nueva Sexta	482	493	2,33
Pereira	Mercasa	3.413	3.561	4,33
Villavicencio	CAV	4.096	3.713	-9,33
Neiva	Surabastos	4.265	3.752	-12,04
Armenia	Mercar	3.179	3.069	-3,48
Bogotá, D. C.	Las Flores	1.334	774	-41,99
Total		198.269	191.184	-3,57

Fuente: SIPSA, Ministerio de Agricultura y Desarrollo Rural-DANE.

Cuadro 2. Relación de porcentajes y volumen de abastecimiento de los grupos de alimentos en los catorce mercados monitoreados 2014 (primera quincena de abril y primera quincena de mayo)

Grupo	Conclusión				
	Primera quincena de abril		Primera quincena de mayo		Variación (%)
	Volumen (t)	Participación (%)	Volumen (t)	Participación (%)	
Cali, Cavasa					
Total Cavasa	14.426	100,00	11.282	100,00	-21,80
Cali, Santa Helena					
Frutas	4.081	36,49	3.953	36,63	-3,14
Otros grupos	2.431	21,73	2.221	20,58	-8,65
Tubérculos, raíces y plátanos	2.636	23,57	2.543	23,57	-3,53
Verduras y hortalizas	2.037	18,21	2.074	19,22	1,82
Total Santa Helena	11.184	100,00	10.790	100,00	-3,53
Cúcuta, Cenabastos					
Frutas	1.438	18,34	1.505	17,54	4,66
Otros grupos	1.135	14,47	1.778	20,73	56,73
Tubérculos, raíces y plátanos	3.387	43,20	3.235	37,70	-4,49
Verduras y hortalizas	1.882	24,00	2.062	24,03	9,57
Total Cenabastos	7.841	100,00	8.579	100,00	9,42
Cúcuta, La Nueva Sexta					
Frutas	141	29,25	196	39,78	39,18
Otros grupos	289	59,90	253	51,29	-12,38
Tubérculos, raíces y plátanos	22	4,49	24	4,87	10,99
Verduras y hortalizas	31	6,36	20	4,05	-34,74
Total La nueva sexta	482	100,00	493	100,00	2,33
Medellín, Central Mayorista de Antioquia					
Frutas	7.118	22,49	6.991	21,63	-1,78
Otros grupos	11.132	35,18	12.534	38,77	12,60
Tubérculos, raíces y plátanos	6.427	20,31	6.532	20,21	1,64
Verduras y hortalizas	6.967	22,02	6.271	19,40	-9,99
Total CMA	31.643	100,00	32.329	100,00	2,17
Medellín, Plaza Minorista Coomerca					
Frutas	2.663	32,27	2.392	34,66	-10,15
Otros grupos	972	11,78	884	12,80	-9,09
Tubérculos, raíces y plátanos	2.879	34,89	2.182	31,61	-24,21
Verduras y hortalizas	1.738	21,06	1.444	20,92	-16,91
Total Coomerca	8.252	100,00	6.902	100,00	-16,35
Neiva, Surabastos					
Frutas	959	22,48	900	24,00	-6,11
Otros grupos	905	21,21	674	17,97	-25,47
Tubérculos, raíces y plátanos	1.400	32,81	1.161	30,94	-17,07
Verduras y hortalizas	1.002	23,50	1.017	27,10	1,44
Total Surabastos	4.265	100,00	3.752	100,00	-12,04
Pereira, Mercasa					
Frutas	813	23,81	804	22,57	-1,14
Otros grupos	1.600	46,88	1.749	49,11	9,30
Tubérculos, raíces y plátanos	438	12,83	449	12,62	2,63
Verduras y hortalizas	562	16,47	559	15,70	-0,58
Total Mercasa	3.413	100,00	3.561	100,00	4,33
Villavicencio, Central de Abastos de Villavicencio					
Frutas	964	23,55	866	23,31	-10,23
Otros grupos	504	12,30	490	13,20	-2,71
Tubérculos, raíces y plátanos	1.539	37,58	1.314	35,38	-14,62
Verduras y hortalizas	1.088	26,58	1.044	28,11	-4,10
Total CAV	4.096	100,00	3.713	100,00	-9,33
Total		198.269	191.184		-3,57

Fuente: SIPSA, Ministerio de Agricultura y Desarrollo Rural-DANE.

Cuadro 2. Relación de porcentajes y volumen de abastecimiento de los grupos de alimentos en los catorce mercados monitoreados 2014 (primera quincena de abril y primera quincena de mayo)

Grupo	Primera quincena de abril		Primera quincena de mayo		Variación (%)
	Volumen (t)	Participación (%)	Volumen (t)	Participación (%)	
Armenia, Mercar					
Frutas	590	18,57	568	18,51	-3,75
Otros grupos	798	25,12	745	24,27	-6,74
Tubérculos, raíces y plátanos	1.348	42,41	1.294	42,18	-4,00
Verduras y hortalizas	442	13,91	462	15,04	4,36
Total Mercar	3.179	100,00	3.069	100,00	-3,48
Barranquilla, Barranquillita					
Frutas	3.365	26,89	3.160	25,95	-6,09
Otros grupos	2.799	22,36	3.254	26,72	16,26
Tubérculos, raíces y plátanos	3.741	29,89	3.238	26,59	-13,45
Verduras y hortalizas	2.612	20,87	2.525	20,74	-3,32
Total Barranquillita	12.517	100,00	12.177	100,00	-2,71
Bogotá, D. C., Corabastos					
Frutas	19.878	26,42	21.457	28,42	7,94
Otros grupos	5.652	7,51	5.619	7,44	-0,58
Tubérculos, raíces y plátanos	20.904	27,78	19.957	26,43	-4,53
Verduras y hortalizas	28.818	38,29	28.474	37,71	-1,19
Total Corabastos	75.252	100,00	75.507	100,00	0,34
Bogotá, D. C., Las Flores					
Otros grupos	1.334	100,00	774	100,00	-41,99
Total Las Flores	1.334	100,00	774	100,00	-41,99
Bucaramanga, Centroabastos					
Frutas	7.121	34,93	6.400	35,05	-10,13
Otros grupos	1.818	8,92	1.680	9,20	-7,57
Tubérculos, raíces y plátanos	5.158	25,31	4.561	24,98	-11,58
Verduras y hortalizas	6.287	30,84	5.616	30,76	-10,68
Total Centroabastos	20.384	100,00	18.257	100,00	-10,44
Cali, Cavasa					
Frutas	1.454	10,08	1.094	9,70	-24,73
Otros grupos	3.329	23,08	2.676	23,72	-19,62
Tubérculos, raíces y plátanos	6.062	42,02	4.786	42,42	-21,06
Verduras y hortalizas	3.581	24,82	2.726	24,16	-23,89

de 0,34 %, con respecto a la primera quincena del mes de abril, al reportar 75.507 t en total; es decir, 254 t más que el periodo anterior.

El grupo de las frutas registró un aumento en el abastecimiento del 7,94 %, ante el mayor acopio de tangelo procedente del municipio de Tocaima, en Cundinamarca, y limón Tahití que se cosechó en Espinal, en el departamento de Tolima. Por el contrario, los tubérculos, raíces y plátanos reportaron un descenso del 4,53 %, debido a la menor entrada de plátano hartón verde que llegó de Granada, en el Meta, y la papa R-12 proveniente de Chocontá, en Cundinamarca. En el grupo de las verduras y hortalizas se presentó un descenso en el ingreso de 1,19 %, pues se observó una menor entrada de pepino cohombro y calabaza. Y en la categoría «otros grupos» se registró un descenso del 0,58 % en el acopio, donde se destacó el menor ingreso de productos como arroz que llegó del municipio de Villavicencio, en Meta, y café de Madrid, en Cundinamarca.

Bogotá, Las Flores

El abastecimiento para esta central en la primera quincena del mes de mayo, con respecto a la primera quincena de abril, mostró un descenso del 41,99 %, al pasar de 1.334 a 774 t.

Se destacó el menor ingreso de productos incluidos en la categoría de «otros grupos», especialmente de bagre, basa, bocachico, cachama, mojarra, nicuro, tilapia y pescados de río.

Bucaramanga, Centroabastos

En Centroabastos el abastecimiento de alimentos en la primera quincena de mayo registró un descenso del 10,44 % frente a la primera quincena de abril.

La caída más importante la presentó el grupo de los tubérculos, raíces y plátanos, pues se redujo en un 11,58 %, como resultado de la menor entrada de plátano guineo y arracacha amarilla, procedentes, respectivamente, de los municipios de Rionegro y El Playón, en Santander. En cuanto a las verduras y hortalizas, hubo menor acopio en el abastecimiento, del orden del 10,68 %, donde se destacó el bajo ingreso de repollo que llegó de municipios como Duitama y Sogamoso, en Boyacá. En las frutas el acopio disminuyó en un 10,13 %, donde se pudo identificar la menor oferta de limón Tahití procedente de los municipios de Lebrija y Girón en Santander. Y la categoría «otros grupos» redujo su abastecimiento en un 7,57 %, marcado por la baja oferta de arroz y granos secos.

Cali, Cavasa

En este mercado se presentó un descenso en el ingreso de alimentos, que pasó de 14.426 t en la primera quince-

na de abril a 11.282 t en la primera quincena de mayo, lo que representó una variación negativa de 21,80 %.

Este comportamiento se evidenció en un menor ingreso en los cuatro grupos. Así, las frutas frescas reportaron una variación del 24,73 %; las verduras y hortalizas redujeron sus inventarios en un 23,89 %; los tubérculos, raíces y plátanos, en un 21,06 %, y la categoría de los procesados disminuyó su abastecimiento en un 19,62 %.

Respecto al primer grupo, su comportamiento se debió a la menor presencia de naranja Valencia despachada desde Puerto Tejada, en Cauca. En cuanto al segundo grupo, el descenso en el abastecimiento obedeció a un menor suministro de ahuyama proveniente de Restrepo, en Valle del Cauca. Por su parte, el grupo de los tubérculos, raíces y plátanos disminuyó la oferta de papa parda pastusa desde Pasto, en Nariño. Y la categoría de los procesados reportó una menor oferta de café y leche cruda.

Cali, Santa Helena

En la primera quincena del mes de abril el ingreso de alimentos al mercado de Santa Helena, en la ciudad de Cali, disminuyó en un 3,53 %, al alcanzar las 10.790 t.

Este comportamiento se debió al bajo ingreso de los procesados, que registraron un descenso del 8,65 %, a raíz del menor abastecimiento de arroz desde Jamundí, en Valle del Cauca, y granos secos de Candelaria, en el mismo departamento. Los tubérculos, raíces y plátanos, del mismo modo, reportaron una caída del 3,14 % en el abastecimiento, debido al poco suministro de papa capira que provino de Candelaria, en Valle del Cauca. Y las frutas frescas reportaron una variación negativa del 3,14 %, ocasionada por el menor acopio de fresa y maracuyá. A diferencia, las verduras y hortalizas aumentaron en un 1,82 %, como efecto del mayor ingreso de ajo y cebolla junca.

Cúcuta, Cenabastos

El ingreso de alimentos a Cenabastos en la primera quincena de mayo en la ciudad de Cúcuta presentó un aumento del 9,42 %.

Este comportamiento obedeció al mayor ingreso de la categoría de los procesados, que reportaron un 56,73 % más de carga, y específicamente por alimentos como el arroz y las bebidas lácteas que llegaron de Cúcuta, en Norte de Santander, y de Medellín, en Antioquia, respectivamente. Le siguieron las verduras y hortalizas, que reportaron un aumento en el abastecimiento del 9,57 % por el mayor suministro de productos como ahuyama que llegó de Bucaramanga, en Santander, y remolacha procedente Chitagá, en Norte de Santander. Y el grupo de las frutas registró una variación del 4,66 %, debido a

la mayor oferta de guayaba y granadilla. A diferencia, el grupo de los tubérculos, raíces y plátanos presentó un descenso del 4,49 %, como consecuencia del menor ingreso de papa parda pastusa que llegó desde Cerrito, en Santander, y plátano hartón verde que procedió de Saravena, en Arauca.

Cúcuta, La Nueva Sexta

El abastecimiento en la primera quincena de mayo para la central de la Nueva Sexta reportó un aumento del 2,33 %.

En esta central, dos de los cuatro grupos presentaron incrementos en el abastecimiento: tal es el caso de las frutas, pues el alza fue del 39,18 %, a raíz de la mayor oferta de mandarina y guayaba. Del mismo modo, el grupo de los tubérculos, raíces y plátanos presentó un incremento 10,99 % en el acopio, destacándose el buen ingreso de papa criolla. A diferencia, el grupo de las verduras y hortalizas disminuyó su oferta en un 34,74 %, debido a los menores volúmenes de lechuga Batavia y hortalizas de hoja despachados desde Villa del Rosario, en Norte de Santander. Igualmente la categoría «otros grupos» disminuyó en un 12,38 %, como consecuencia de la menor entrada de huevos y pastas alimenticias.

Medellín, Central Mayorista de Antioquia

En la principal central de alimentos de Medellín el acopio aumentó en un 2,17 %, al registrar un volumen de 32.329 t en la primera quincena de mayo frente a 31.643 t que ingresaron en la primera quincena de abril.

Para esta central la categoría «otros grupos» presentó un incremento en el abastecimiento de alimentos, durante el periodo considerado, del 12,60 %, como resultado del mayor aprovisionamiento de frijol que llegó desde Cajamarca y San Antonio, en el Tolima, y las bebidas lácteas que provinieron de Medellín (Antioquia). Le siguieron los tubérculos, raíces y plátanos, pues aumentaron su abastecimiento en un 1,64 %, como resultado de la mayor oferta de arracacha amarilla procedente de El Santuario, en Antioquia, y papa capira de La Unión, en el mismo departamento. A diferencia, el grupo de verduras y hortalizas registró un descenso del 9,99 %, donde se destacó la menor entrada de hortalizas de hoja que llegaron de Marinilla, en Antioquia. Y para el grupo de las frutas frescas se registró un descenso del 1,78 %, ante la menor entrada de productos como el pimentón y la arveja verde en vaina.

Medellín, Coomerca

En Coomerca el abastecimiento disminuyó en un 16,35 %, al registrar un volumen total de 6.902 t en la primera quincena de mayo.

Para esta central los cuatro grupos presentaron un descenso en el suministro de alimentos, donde el grupo de

los tubérculos, raíces y plátanos cayó un 24,21 %; le siguieron las verduras y hortalizas, que disminuyeron en un 16,91 %; las frutas frescas reportaron una variación negativa de 10,15 %, y los procesados presentaron una reducción del 9,09 %.

Dentro de los tubérculos, raíces y plátanos se identificó una baja oferta de papa capira procedente de Guarne, en Antioquia, y plátano hartón verde que llegó de Apartadó, en el mismo departamento. En las verduras y hortalizas, el pimentón y el chócolo mazorca presentaron un menor acopio. En las frutas el descenso en el abastecimiento se presentó por un bajo despacho de naranja Valencia que llegó de Chinchiná y Supía (Caldas) y mora desde Guarne, en Antioquia. Y en los procesados se observó una menor entrada de productos como el huevo y la leche pasteurizada UHT provenientes de Santuario y Medellín, respectivamente, en el departamento de Antioquia.

Neiva, Surabastos

En la central de Surabastos, el abastecimiento de alimentos en la primera quincena de mayo registró un descenso del 12,04 %, destacándose un menor volumen de productos en tres de los cuatro grupos analizados por el Sipsa.

En su orden, se tiene que en los comestibles procesados descendió un 25,47 %, debido al menor suministro de aceites y maíz blanco. El grupo de los tubérculos, raíces y plátanos registró un descenso en el ingreso de alimentos, del orden del 17,07 %, que obedeció a las menores cantidades reportadas de papas única y suprema provenientes de la central de Corabastos, en Bogotá, y de Tunja, en Boyacá. En cuanto al ingreso del grupo de las frutas frescas, se reportó un descenso de 6,11 %, explicado por la menor entrada de productos como mandarina y banano provenientes de zonas productoras en Huila. A diferencia, el grupo de las verduras y hortalizas tuvo un incremento del 1,44 %, lo que obedeció al mayor abastecimiento de alimentos como el pimentón.

Pereira, Mercasa

El abastecimiento en la primera quincena de mayo para la central de Mercasa reportó un aumento del 4,33 %.

En esta central, dos de los cuatro grupos presentaron un incremento en el abastecimiento, donde la categoría «otros grupos» aumentó en un 9,30 %, como consecuencia de la mayor entrada de maíz amarillo y sal yodada. Y los tubérculos, raíces y plátanos registraron un mayor acopio, del 2,63 %; en este grupo se destacó la alta oferta de papa única. A diferencia, en el caso de las frutas disminuyó el abastecimiento de alimentos en un 1,14 %, a raíz de la menor entrada de mora y mandarina. Y en el caso de las verduras y hortalizas se redujo la oferta en un 0,58 %, debido a los menores volúmenes de zanahoria despachada desde la central de Corabastos en Bogotá y el tomate

chonto que llegó desde Pereira, en el departamento de Risaralda.

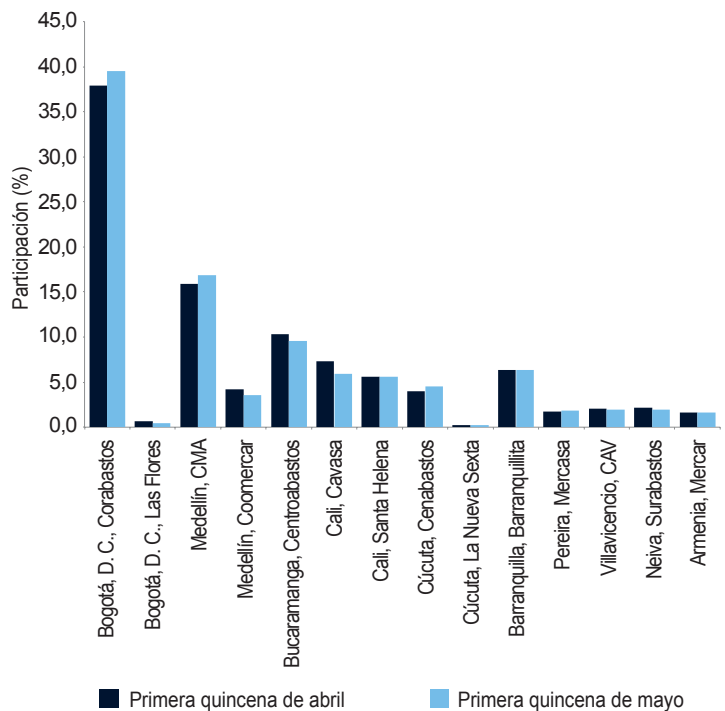
Villavicencio, Central de Abastos de Villavicencio

En la central de Abastecimiento de Villavicencio, para la primera quincena de mayo, se observó un descenso del 9,33 % respecto a la primera quincena del mes de abril, al registrar 3.713 t.

En este mercado, los cuatro grupos reportaron caídas en el ingreso de alimentos: en su orden, se encontró que la oferta en el abastecimiento para el grupo de los tubérculos, raíces y plátanos presentó una disminución de 14,62 %, donde fue determinante la menor entrada de plátano hartón verde procedente de Granada y El Castillo, en el departamento del Meta. En el grupo de las frutas se registró un descenso del 10,23 %, que se debió a una menor entrada de guanábana y guayaba. En el caso de las verduras y hortalizas se mostró una caída de 4,10 %, ante el menor acopio de hortalizas de hoja y arveja verde en vaina. Y los procesados reportaron un menor acopio, del orden de 2,71 %, a raíz de la baja oferta de granos secos y huevo.

El gráfico 1 muestra la participación del total de alimentos ingresados en cada uno de los catorce mercados analizados, para la primera quincena de abril y la primera quincena de mayo 2014.

Gráfico 1. Participación de los grupos de alimentos registrados en los mercados 2014 (primera quincena de abril y primera quincena de mayo)



Fuente: SIPSA, Ministerio de Agricultura y Desarrollo Rural-DANE.

Comportamiento del abastecimiento de la cebolla cabezona en 2013

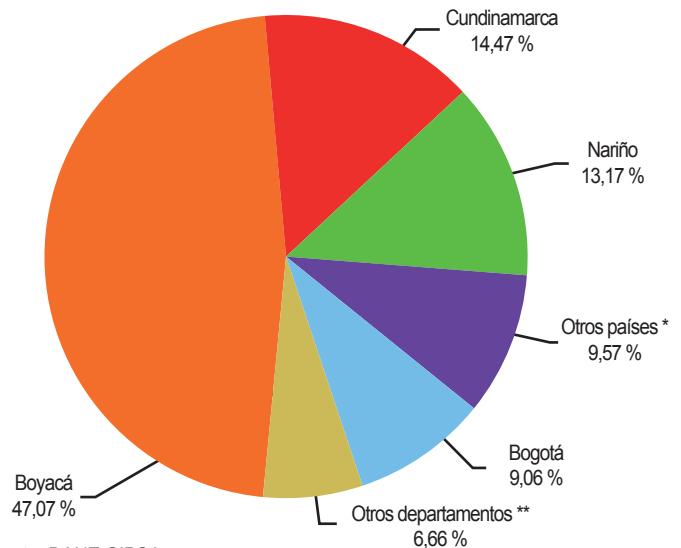
Esta hortaliza es ampliamente demandada en el país, ya que el bulbo es empleado en la condimentación de comidas, también en la elaboración de ensaladas y en el acompañamiento de otros alimentos.

De esta manera, el presente artículo establece algunos aspectos sobre el abastecimiento de la cebolla cabezona en las principales centrales mayoristas del país. Asimismo, se identifican los departamentos y municipios productores de este alimento y su respectivo envío a las centrales. Finalmente, se analizan los precios y su relación con el abastecimiento en la central de abastos de Bogotá, teniendo en cuenta la representatividad en este mercado y su sitio de origen.

De acuerdo con los datos de estudio, se consideró el registro de ingreso de los volúmenes de cebolla cabezona durante el año 2013, obteniendo un total de 187.632 toneladas (t). Se destacó el departamento de Boyacá como el principal abastecedor de este alimento con un 47,07 %; le siguió Cundinamarca con 14,47 %; Nariño con una participación de 13,17 %; otros países con el 9,57 %; Bogotá 9,06 %, y el restante 6,66 % de la producción provino de otros departamentos a nivel nacional, entre los que se destacaron los santanderes, Valle del Cauca, Antioquia y Huila, tal como se puede observar en el gráfico 2. En conjunto, los tres primeros departamentos concentraron el 74,71 % del

acopio, teniendo como destino trece de las catorce centrales mayoristas donde el SIPSA tiene presencia con el componente de abastecimiento para la captura de información.

Gráfico 2. Destino del arroz, leche cruda y carne de pollo en Cundinamarca y Antioquia 2013



Fuente: DANE-SIPSA.

*Otros países: Ecuador y Perú.

**Otros departamentos: Santander, Norte de Santander, Valle del Cauca, Antioquia, Huila, Risaralda, Cauca, entre otros.

Es de destacar el volumen de las importaciones de este producto, ya que se contó con 17.955 toneladas a lo largo del año 2013, las cuales entraron de países como Ecuador y Perú durante el periodo de estudio.

Lo anterior demuestra que es un cultivo ampliamente distribuido en diferentes zonas del país, destacándose como el principal departamento Boyacá, el cual sobresalió entre veinte zonas productoras a nivel nacional. Aunque también prevalecen otros factores que determinan la condición productiva de este departamento como lo es la tradición de los productores de la región en el cultivo de esta hortaliza, la gran preferencia de los consumidores por las variedades allí cosechadas, las condiciones ambientales favorables para el cultivo, su ubicación geográfica que permite el acceso a las principales centrales de abastos del país y además la infraestructura vial con que se cuenta.

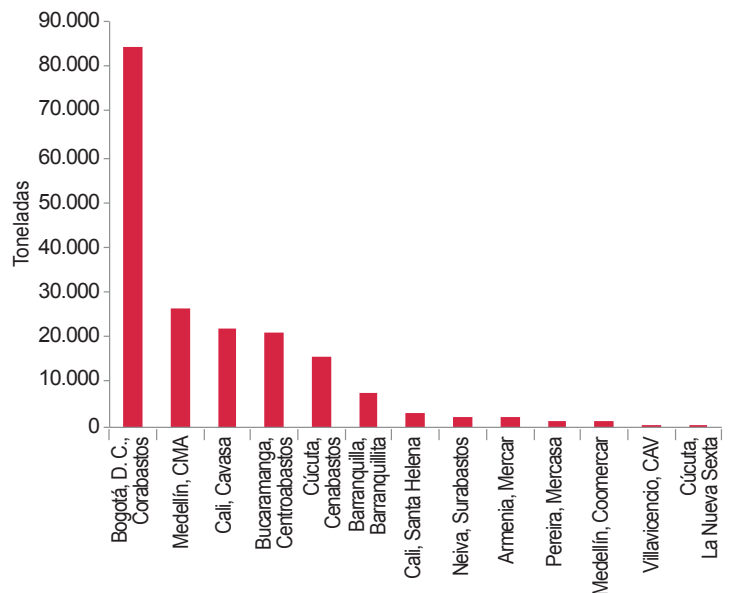
Así, los principales municipios productores en este departamento son Sogamoso, Sáchica, Cucaita y Duitama, entre otros 56 municipios reportados. En el caso de Sogamoso (Boyacá) se registró un despacho de 40.798 t, equivalente a 21,74 %, que fue enviado hacia nueve centrales ubicadas en todo el país; pero el principal destino fue la Central de Corabastos, en Bogotá, donde se acopiaron un total de 22.492 t procedentes de este municipio, equivalentes al 26,71 % del total abastecido a esta central para el 2013.

Esta situación obedeció a la importante demanda de este mercado mayorista por este alimento, ya que atiende una población superior a los siete millones de habitantes; a su vez, sobresalen la cercanía y las buenas condiciones de la vía que comunica estos dos puntos, lo que ha permitido reducir los tiempos de entrega, minimizando daños en la calidad del alimento y respondiendo a la demanda de este producto en fresco. Sin embargo, también se envió este producto de Sogamoso hacia los mercados en las ciudades de Medellín, Cali, Bucaramanga, Barranquilla y Cúcuta.

Otros municipios con producciones importantes de cebolla cabezona son Cáqueza, Mchetá y Choachí, localizados en el departamento de Cundinamarca. De igual forma se identificó una fuerte relación de estas zonas productoras con los mercados de Bogotá (Corabastos) y Medellín (Central Mayorista de Antioquia), hecho que ha afianzado y desarrollado la actividad de comercialización de esta hortaliza.

Ahora bien, la comercialización de este alimento para 2013 se llevó a cabo en las centrales de Corabastos, que absorbió el 44,88 % del volumen total (187.632 t); la Central Mayorista de Antioquia, que acopió el 14,15 %; Cali (Cavasa), 11,49 %; Centroabastos (Bucaramanga), que reportó el 11,22 %; Cenabastos (Cúcuta), 8,40 %; mientras que los mercados mayoristas de Barranquilla (Barranquillita), Cali (Santa Helena), Neiva (Surabastos), Armenia (Mercar), Pereira (Mercasa), Medellín (Coomerca), Villavicencio (Central

Gráfico 3. Volumen de cebolla cabezona ingresada a los mercados 2013



Fuente: DANE-SIPSA.

de Abastecimiento de Villavicencio) y Cúcuta (La Nueva Sexta) reportaron participaciones inferiores al 4 % cada una.

En lo concerniente a Corabastos, como se manifestó en párrafos anteriores, el principal abastecedor fue Sogamoso con cebolla cabezona blanca. Pero en cuanto a la variedad roja, sobresale la oferta de producto importado desde Ecuador y Perú, con 3.546 t.

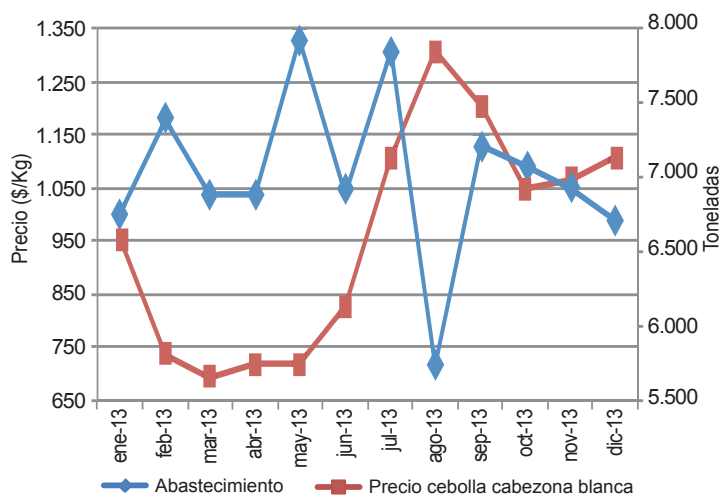
Este alimento importado también cuenta con una gran aceptación en los mercados de Medellín y Barranquilla, por lo que su acopio fue de 10.562 t y 3.335 respectivamente. Según comentarios de los comerciantes, esto se debe a que esta cebolla roja, comparada con el producto nacional, tiene una mayor vida útil y su aprovisionamiento es más constante, de manera que no se ve desabastecimiento en ninguna época del año. Aunque la cebolla roja nacional es de mejor sabor.

Los vehículos de carga que son utilizados con mayor frecuencia para el transporte del producto son los camiones 600 y los turbo, pues se adaptan a las condiciones de las vías en las regiones productoras, las cantidades cosechadas en cada finca y un mejor beneficio del costo por flete en el recorrido hacia la central. Cuando se trata de cebolla importada se recurre al uso de tractomulas.

En lo referente al empaque, esta hortaliza se entrega por tradición en bultos de polipropileno con una capacidad promedio de 50 kilogramos, especialmente en los mercados mayoristas de Corabastos y la Central Mayorista de Antioquia.

Dada la importancia de Corabastos, a continuación se analizarán los volúmenes y precios de esta hortaliza en este mercado, para 2013. Para el periodo en cuestión, el abas-

Gráfico 4. Precios y abastecimiento de la cebolla cabeza blanca en Corabastos, Bogotá D. C. 2013



Fuente: DANE-SIPSA.

tecimiento estuvo en un rango entre las 5.700 y 8.000 t. Los meses de mayor ingreso de carga fueron mayo y julio. Este comportamiento fue coherente con la época de siembra, que se realiza en Boyacá y Cundinamarca en los meses de diciembre y enero; por tanto, su recolección o cosecha se dan cinco meses después: es decir, de mayo en adelante.

El mes de menor acopio fue agosto, debido al paro agrario. Esto retrasó las labores de recolección y, por ende, el despacho.

En cuanto a los precios, estos oscilaron entre \$650 y \$1.300 el kilo. La mayor alza se registró en agosto y fue el resultado del paro, pues las zonas productoras de Boyacá redujeron el envío de producto hacia Corabastos ante los continuos bloqueos de las carreteras por los manifestantes.

En conclusión, de acuerdo con la información de abastecimiento del SIPSA, para el ingreso de cebolla cabeza durante 2013 el principal origen fue Boyacá con un 47,07 % del total del producto cosechado; es decir, desde Boyacá ingresaron 88.309 t. El municipio de Sogamoso sobresalió por su producción. En cuanto al destino, la central mayorista de Corabastos fue el principal acopiador, seguida de la Central Mayorista de Antioquia. En el caso del primer mercado, este comercializó un total 84.216 t y el segundo, 26.543 t.

Otro aspecto relevante de la cebolla cabeza es la que se importa. Para el año 2013 en el país se destaca la presencia del producto ecuatoriano y peruano, el cual ha contado con una gran aceptación en plazas de la Central Mayorista de Antioquia, Corabastos y Barranquillita, por su durabilidad y disponibilidad a lo largo del año.

Horario de recolección Proyecto Abastecimiento de Alimentos

Territorial	Ciudad	Sitio	Punto de toma	Horario	Día		
Centro	Corabastos		Bodegas 11 a la 32, 81 y 82.	22:00-24:00	Domingo		
			Bodegas 1 a la 32, 81 y 82, importados, granos y procesados.	00:00-4:00 y 5:00-24:00	Lunes a viernes		
			Bodegas 11 a la 32, 81 y 82.	00:00-4:00	Sábado		
	Las Flores		Bodegas de pescados y lácteos	05:00-07:00	Martes a viernes		
	Bogotá D. C.	Peaje Salida Choachí		Entrada de vehículos	06:00-16:00		
				Salida de vehículos	06:00-16:00		
		Peaje Patios		Entrada de vehículos	06:00-16:00		
				Salida de vehículos	06:00-16:00		
		Peaje Chusacá		Entrada de vehículos	06:00-21:00		
				Salida de vehículos	06:00-21:00	Todos se realizan cada tres semanas de lunes a viernes, tomando información en dos peajes por semana	
		Peaje Boquerón		Entrada de vehículos	06:00-21:00		
				Salida de vehículos	06:00-21:00		
		Peaje Siberia		Entrada de vehículos	06:00-16:00		
				Salida de vehículos	06:00-16:00		
Peaje Andes			Entrada de vehículos	06:00-16:00			
	Salida de vehículos		06:00-16:00				
Peaje Calle 13		Entrada de vehículos	06:00-21:00				
		Salida de vehículos	06:00-21:00				
Centro	Neiva	Surabastos	Puerta 1 (un carril)	07:00-24:00	Lunes y miércoles		
				01:00-04:00	Martes		
				01:00-04:00 y 11:00-24:00	Jueves		
	Villavicencio	Central de Abastos de Villavicencio (CAV)	Puerta 1 (un carril)		01:00-04:00 y 07:00-11:00	Viernes	
					14:00-22:00	Domingo	
					00:30-11:00	Lunes	
		Peaje Puente Amarillo				05:00-11:00 y 22:00-24:00	Martes
						00:00-11:00	Miércoles
		Peaje La Libertad				10:00-24:00	Jueves
						00:00-11:00	Viernes
		Peaje Ocoa				10:00-20:00	
						06:00-16:00	
		Peaje Pipiral				10:00-20:00	
						06:00-16:00	Cada peaje se realiza una semana al mes de lunes a viernes
Peaje Ocoa				13:00-22:00			
				06:00-16:00			
Peaje Pipiral				09:00-18:00			
				03:00-12:00			



Territorial	Ciudad	Sitio	Punto de toma	Horario	Día
Centro- oriente	Bucaramanga	Centroabastos	Entrada 1 (2 carriles)	00:00-6:00	Domingo
				02:00-24:00	Lunes
				00:00-24:00	Martes a sábado
		Peaje Berlín	Entrada de vehículos	07:00-18:00	Lunes a sábado
				Salida de vehículos	
		Peaje Lebrija	Entrada de vehículos	07:00-18:00	
	Salida de vehículos			07:00-18:00	
	Peaje Curos	Entrada de vehículos	07:00-18:00	Lunes a sábado	
			Salida de vehículos		07:00-18:00
	Peaje Rionegro	Entrada de vehículos	07:00-18:00		
			Salida de vehículos		07:00-18:00
	Cúcuta	Cenabastos	2 (calle principal, puertas 1, 2, 3, 4 y 5)	00:00-03:00	Domingo
				05:00-12:00 y 16:00-24:00	Lunes
				00:00-12:00 y 16:00-24:00	Martes a sábado
		Nueva Sexta	Ronda a toda la plaza	05:00-12:00	Lunes a sábado
		Peaje El Zulia	Entrada de vehículos	05:00-12:00	Lunes a sábado
				Salida de vehículos	
Peaje Acacios		Entrada de vehículos	05:00-19:00		
			Salida de vehículos		05:00-19:00
Peaje Puente Internacional Simón Bolívar		Entrada de vehículos	14:00-17:30		
	Salida de vehículos		14:00-17:30		
Peaje Puente Internacional Francisco de Paula Santander	Entrada de vehículos	07:30-11:30 y 14:00-17:30	Lunes a viernes		
		Salida de vehículos		07:30-11:30 y 14:00-17:30	
Centro- occidente	Pereira	Mercasa	Puerta 1	15:00-24:00	Domingo
				00:00-18:00	Lunes y miércoles
				06:00-24:00	Martes y jueves
				00:00-21:00	Viernes
	Armenia	Mercar	Puerta 1	03:30-11:00 y 14:00-17:00	Lunes
				05:00-09:00	Martes
				06:00-12:00 y 14:00-18:00	Miércoles y viernes
				03:30-09:00	Jueves
				04:00-08:00	Sábado
Noroccidente	Medellín	Central Mayorista de Antioquia (CMA)	Bloques de la Central Mayorista de Antioquia	02:00-10:30	Lunes a sábado
		Coomerca	Puerta 4 y bodegas	01:00-11:30	Lunes a sábado
		Peaje Versalles	Entrada de vehículos	22:00-24:00	
				Salida de vehículos	
			Entrada de vehículos	00:00-13:30	
				Salida de vehículos	
		Peaje Guarne	Entrada de vehículos	05:00-19:00	Lunes a sábado (Versalles toma información en la noche de los domingos)
				Salida de vehículos	
Peaje Hatillo	Entrada de vehículos	05:00-19:00			
		Salida de vehículos		05:00-19:00	
Peaje San Cristóbal	Entrada de vehículos	05:00-19:00			
		Salida de vehículos		05:00-19:00	
Suroccidente	Cali	Santa Helena	Se realizan varias rondas en las calles del mercado de Santa Helena, donde se descargan los productos agrícolas.	06:30-13:00 y 17:00-24:00	Lunes
				00:00-03:00, 13:30-16:30 y 19:00-24:00	Martes
				00:00-17:00 y 19:00-24:00	Miércoles
				00:00-03:00 y 07:00-24:00	Jueves
				00:00-13:00 y 19:00-24:00	Viernes
				00:00-03:00, 05:30-09:30 y 19:00-24:00	Sábado
Norte	Barranquilla	Barranquillita	Rondas por sectores de boliche, parqueaderos y verduras	06:00-24:00	Domingo y miércoles
				00:00-12:00	Lunes y jueves
				06:00-10:00	Martes
				06:00-11:00	Viernes
				06:00-11:00	Sábado
				18:00-24:00	Domingo
				00:00-02:30 y 08:00-17:00	Lunes y viernes
				08:00-17:00 y 18:00-24:00	Martes y jueves
				00:00-02:30	Miércoles