



## Comunicado de prensa

6 de marzo de 2013

Bogotá  
Oficina de Prensa  
DANE

### Sistema de Información de Precios y Abastecimiento del Sector Agropecuario - SIPSA Precios mayoristas de los alimentos Febrero de 2013

En febrero de 2013, descendieron las cotizaciones mayoristas de los tubérculos, los cereales, los lácteos y huevos, las carnes y los procesados. En cambio, se registró un aumento en los precios de las verduras y hortalizas y las frutas.

#### Mercados en los que bajaron y subieron los precios de los tubérculos y plátanos

Producto	Mercados		
	Total	Bajó	Subió
Papa criolla limpia	34	22	12
Papa parda pastusa	25	20	4
Papa capira	25	19	6
Yuca criolla	18	18	0
Papa suprema	19	17	2
Arracacha amarilla	15	13	2
Papa criolla sucia	14	12	2
Papa R-12 negra	11	9	2
Yuca ICA	8	8	0
Yuca chirosa	9	8	1
Ñame espinoso	7	7	0
Yuca llanera	5	5	0
Ñame diamante	6	5	0
Papa nevada	12	1	11
Papa única	24	9	15
Plátano hartón verde	40	17	22

Fuente: SIPSA, Ministerio de Agricultura y Desarrollo Rural-DANE

Nota: el total incluye mercados que no registraron variación

En los el grupo de los tubérculos, raíces y plátanos cayeron los precios de los tubérculos, explicado por la reducción en las cotizaciones de la yuca criolla, las papas parda pastusa, suprema y capira, la arracacha amarilla y la papa criolla. En el caso de la yuca criolla, la reducción en los precios en los 18 mercados donde se ofreció a lo largo del mes, se debió a la salida de las cosechas en Quindío, Córdoba y Bolívar. En Bucaramanga se presentó la mayor disminución (-13,78%).

En contraste, aumentaron las cotizaciones de la papa nevada en 11 de los 12 mercados donde se ofreció por la disminución en el abastecimiento procedente de Santuario, San Vicente, El Peñol y Santa Rosa de Osos (Antioquia).

En cuanto a las verduras y hortalizas, se incrementaron las cotizaciones del pimentón, la habichuela, la arveja vede en vaina, el chócolo mazorca y la coliflor.

En cuanto a la habichuela, el tiempo seco afectó la salida de leguminosa de primera calidad en Cundinamarca e ingresó menor cantidad desde el Eje Cafetero. El principal aumento se registró en Pereira, donde el precio subió 96,57% y el kilo se negoció, en promedio, a \$1.966.

Nota: los precios reportados para la canasta de productos corresponden al promedio del mes.



Código N° 1081-1

Producción y difusión de la información estadística estratégica oficial. Regulación del sistema estadístico nacional

NTC ISO 9001:2000



Código N° 011-1

Producción y difusión de la información estadística estratégica oficial. Regulación del sistema estadístico nacional

NTC GP 1000:2004



**Director**

Jorge Bustamante R.

**Subdirector (e)**

Eduardo Efraín Freire D.

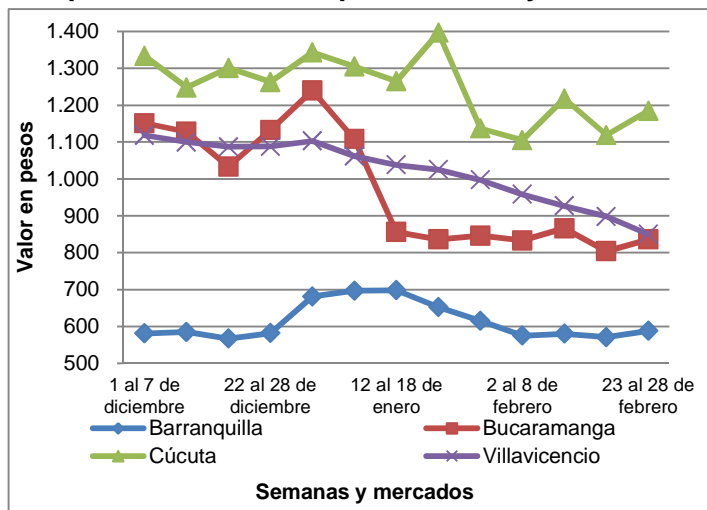
**Director de Metodología y Producción Estadística**

Eduardo Efraín Freire D.

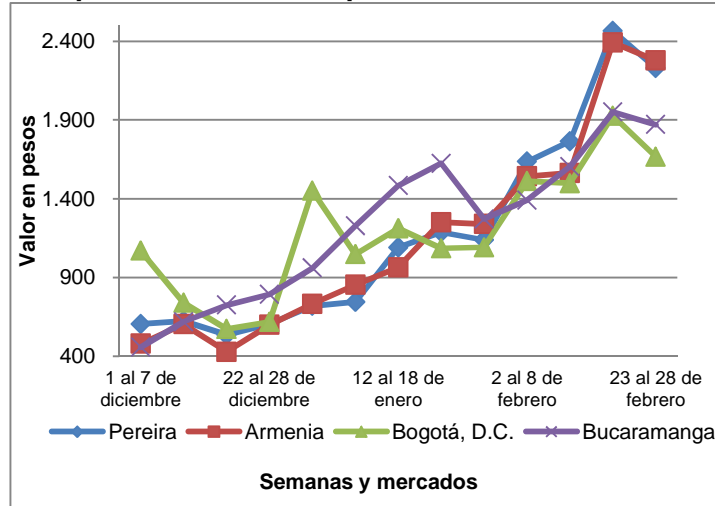


La reducción en los precios de la cebolla cabezona blanca obedeció a la producción del bulbo de excelente calidad en Boyacá. En el mercado de Cúcuta se presentó la reducción más marcada con 25,63%.

**Gráfico 1**  
**Comportamiento de los precios de la yuca criolla**



**Gráfico 2**  
**Comportamiento de los precios de la habichuela**



Fuente: SIPSA, Ministerio de Agricultura y Desarrollo Rural-DANE

Para las frutas, subieron las cotizaciones del tomate de árbol, la manzana verde importada, el maracuyá, la granadilla, el lulo y la papaya maradol. Los precios del tomate de árbol subieron como consecuencia por la poca producción Santa Rosa de Osos y Entrerios (Antioquia). En Bogotá se registró el alza más importante (45,25%).

En cambio, se observó una reducción en los precios de la naranja Valencia, en 28 de los 29 mercados donde se negoció a lo largo de febrero, ante el mejoramiento de la oferta desde Vélez y Barbosa (Santander), así como de Armenia (Quindío). En Medellín los precios mostraron la mayor disminución (-11,68%).

Este mes se registró una reducción en las cotizaciones mayoristas de las carnes y los pescados, los granos y cereales, los lácteos y huevos y los productos procesados. En el grupo de los cereales, en febrero cayeron los precios del arroz de primera, el frijol cargamanto rojo, la lenteja importada y el maíz blanco trillado. En el caso del arroz de primera, la caída en las cotizaciones se presentó en 26 de los 28 mercados donde se ofreció, por el mayor nivel de abastecimiento desde Meta, Tolima y Huila.

Para los lácteos y huevos, se destacó la reducción de los precios mayoristas del queso cuajada, todos los tipos de huevo y el queso campesino. Respecto a la cuajada, mejoró la producción de leche en Tolima y Risaralda, lo que hizo que aumentara la oferta; el precio cayó en 11 de los 17 mercados donde se ofreció.

Para las carnes, se destacaron las reducciones de las cotizaciones de la pechuga, las piernas y las piernas pernil de pollo, el lomo de cerdo y el lomo de res. En cambio, subieron los precios de algunos pescados como el bocachico criollo fresco ante la mayor demanda por el inicio de la temporada de Cuaresma.

Entre los productos procesados se destacó la disminución de las cotizaciones de los azúcares sulfitado y refinado, así como del café molido y el aceite vegetal. Para el azúcar, por ejemplo, las caídas se presentaron por segundo mes consecutivo y obedecieron a la mayor producción en los ingenios de Valle del Cauca. En el caso del azúcar sulfitada las reducciones más pronunciadas se observaron en Cartagena (-4,29%).



**PROSPERIDAD  
PARA TODOS**



**MinAgricultura**  
Ministerio de Agricultura  
y Desarrollo Rural

## Comunicado de prensa

6 de marzo de 2013

Ante el bloqueo en algunas vías por el paro cafetero, se registró un redireccionamiento de la oferta en los mercados del Eje Cafetero y el sur del país; los productos más afectados fueron la papa y la arveja de Nariño.



Código N° 1081-1

Producción y difusión de la información estadística estratégica oficial. Regulación del sistema estadístico nacional

NTC ISO 9001:2000



Código N° 011-1

Producción y difusión de la información estadística estratégica oficial. Regulación del sistema estadístico nacional

NTC GP 1000:2004



**Director**

Jorge Bustamante R.

**Subdirector (e)**

Eduardo Efraín Freire D.

**Director de Metodología y  
Producción Estadística**

Eduardo Efraín Freire D.

Nota: los precios reportados para la canasta de productos corresponden al promedio del mes.