

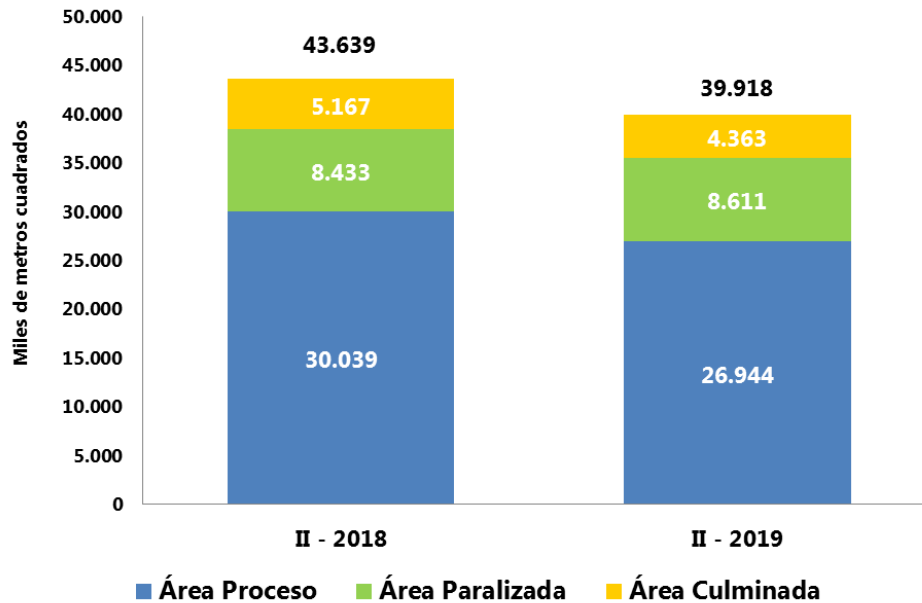
## Censo de edificaciones (CEED)

### II trimestre de 2019

**Gráfico 1. Área censada por estado de obra (miles de metros cuadrados)**

Total 20 áreas

II trimestre (2018 – 2019<sup>P</sup>)



Fuente: DANE, CEED.

- Introducción
- Estructura General
- Obras en proceso
- Obras nuevas o iniciadas
- Obras culminadas
- Obras paralizadas
- Ficha metodológica
- Glosario

## INTRODUCCIÓN

El DANE diseñó e implementó desde 1996 el Censo de Edificaciones (CEED), operación estadística que tiene como objetivo determinar trimestralmente el estado actual de la actividad edificadora, para establecer su composición, evolución y producción, convirtiéndose en uno de los insumos principales para el cálculo del Producto Interno Bruto (PIB) del subsector edificador.

El CEED utiliza la técnica estadística de panel longitudinal que permite el seguimiento a través del tiempo de cada una de las obras objeto del estudio, caracterizándolas por sus diferentes estados de obra: proceso, paralizadas y culminadas, además determina las características como los destinos, áreas construidas, entre otras variables de clasificación.

En un proceso de cambio y de mejoramiento permanente desde el inicio de la recolección, la cobertura del CEED ha presentado modificaciones, de 1.997 hasta 1.999 la cobertura correspondió a seis áreas con diecisiete municipios. En el año 2.000 se incluyó el área de Armenia con el propósito de realizar un seguimiento a los procesos de reconstrucción como consecuencia del sismo acontecido el 25 de enero de 1.999.

En el año 2.002 se adicionaron al área de Medellín los municipios de Caldas, Copacabana, Girardota, La Estrella y Sabaneta para completar una cobertura de siete áreas con veintitrés municipios. En el 2.007 se adicionaron ocho áreas para consolidar una cobertura de quince áreas y treinta y cinco municipios.

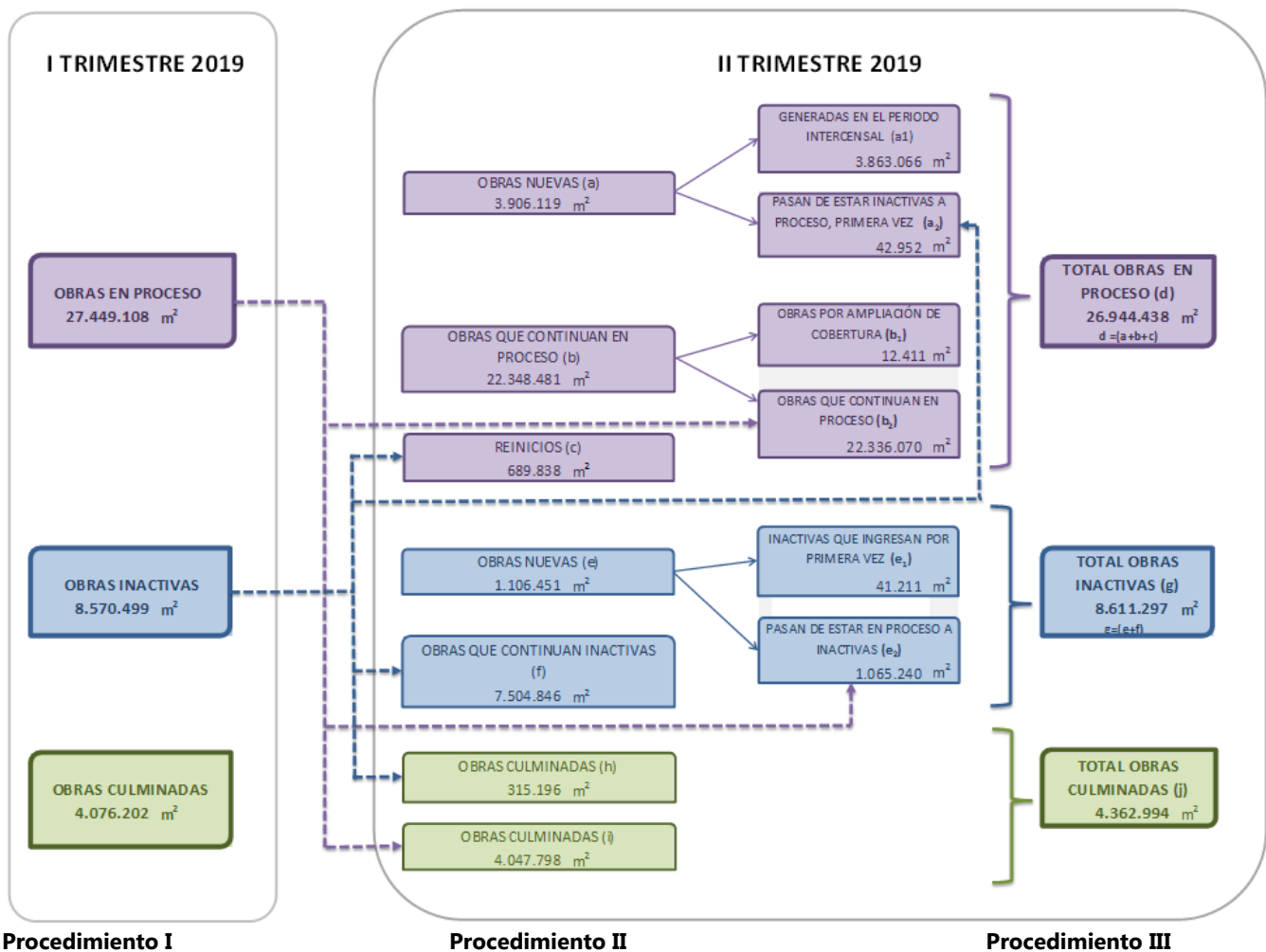
Desde el segundo trimestre de 2.012 se adicionan dieciocho municipios a la cobertura de la investigación completando dieciséis áreas y cincuenta y tres municipios, presentando información separada de Cundinamarca con 12 municipios incluido Soacha y Bogotá D.C.

A partir del cuarto trimestre de 2015 se adicionan cuatro municipios, correspondientes a igual número de áreas urbanas de cobertura: Santa Marta, Tunja, Valledupar y Montería.

## 1. ESTRUCTURA GENERAL

### 1.1 Diagrama de panel – segundo trimestre de 2019

El diagrama muestra los flujos de las áreas desde el trimestre anterior al actual<sup>1</sup>.



Fuente: DANE, CEED

<sup>1</sup> Procedimiento I: corresponde al total del área en proceso, paralizada y culminada en el censo anterior. Procedimiento II: corresponde a la distribución de los metros cuadrados en los diferentes estados de obra del censo anterior (en proceso y paralizados), en el presente operativo. Procedimiento III: corresponde a los resultados del censo actual caracterizados por los tres estados: proceso, paralizadas y culminadas.

## 1.2 Resultados generales por estado de obra

El área censada total en las 20 áreas de cobertura, para el segundo trimestre de 2019, fue 39.918.729 m<sup>2</sup>, conformados por 4.362.994 m<sup>2</sup> de área culminada, 26.944.438 m<sup>2</sup> de área en proceso y 8.611.297 m<sup>2</sup> de área paralizada. Dentro del área en proceso, 3.906.119 m<sup>2</sup> corresponden a obras nuevas, 22.348.481 m<sup>2</sup> a obras que continúan en proceso y 689.838 m<sup>2</sup> a obras que reiniciaron su proceso constructivo. (Anexo F)

**Cuadro 1. Estructura general del área censada por estado de obra, según destinos (metros cuadrados).  
Total 20 áreas  
II trimestre 2019<sup>p</sup>**

Destinos	Área culminada (j)	Área en proceso			Total área en proceso (d) d=a+b+c	Área paralizada		
		Nueva (a)	Continúa en proceso (b)	Reinicia proceso (c)		Nueva (e)	Continúa paralizada (f)	Total área paralizada (g) g=e + f
<b>Total</b>	<b>4.362.994</b>	<b>3.906.119</b>	<b>22.348.481</b>	<b>689.838</b>	<b>26.944.438</b>	<b>1.106.451</b>	<b>7.504.846</b>	<b>8.611.297</b>
Apartamentos	2.661.540	2.418.645	14.437.723	308.618	<b>17.164.986</b>	626.768	2.937.333	<b>3.564.101</b>
Casas	531.689	558.199	1.248.348	79.747	<b>1.886.294</b>	235.071	2.395.510	<b>2.630.581</b>
Oficinas	220.371	73.836	1.142.978	6.538	<b>1.223.352</b>	48.098	293.300	<b>341.398</b>
Comercio	265.561	229.133	1.949.493	114.654	<b>2.293.280</b>	58.036	450.731	<b>508.767</b>
Bodegas	151.901	148.472	614.073	24.193	<b>786.738</b>	37.804	373.736	<b>411.540</b>
Educación	146.427	109.154	793.738	43.920	<b>946.812</b>	30.855	173.896	<b>204.751</b>
Hoteles	56.790	13.733	321.280	9.124	<b>344.137</b>	6.627	253.860	<b>260.487</b>
Hospitales	61.331	86.550	509.701	34.671	<b>630.922</b>	20.363	236.969	<b>257.332</b>
Admón. pública	58.638	44.346	107.122	13.291	<b>164.759</b>	2.535	52.858	<b>55.393</b>
Otros*	208.746	224.051	1.224.025	55.082	<b>1.503.158</b>	40.294	336.653	<b>376.947</b>

Fuente: DANE, CEED

p Cifra provisional

\* Otros incluye edificaciones destinadas a funciones religiosas, a edificios para clubes, salas de reuniones, cines, teatros, estadios deportivos, coliseos y otros para el esparcimiento, actividades especiales que por definición no se encuentren

De acuerdo al estado de las obras, entre el primer trimestre de 2019 y el segundo trimestre de 2019, el área culminada se incrementó en un 7,0%, el área en proceso disminuyó 1,8% y el área paralizada aumentó 0,5%. Se resalta el aumento de las áreas culminadas en los destinos apartamentos, oficinas y comercio, que en conjunto sumaron 7,2 puntos porcentuales, a la variación del trimestre. Para el área en proceso, el destino que más restó a la variación fue apartamentos, con -1,6 puntos porcentuales. (Anexo F)

**Tabla 1. Variación y contribución trimestral por estado de obra, según destinos.**

**Total 20 áreas**

**II trimestre 2019<sup>p</sup> / I trimestre de 2019**

Áreas de cobertura	Área culminada		Área en proceso		Área paralizada	
	Variación %	Contribución ptos porcentuales	Variación %	Contribución ptos porcentuales	Variación %	Contribución ptos porcentuales
<b>Total</b>	<b>7,0</b>	<b>7,0</b>	<b>-1,8</b>	<b>-1,8</b>	<b>0,5</b>	<b>0,5</b>
Apartamentos	3,2	2,0	-2,4	-1,6	6,1	2,4
Casas	-0,3	0,0	1,8	0,1	0,0	0,0
Oficinas	107,1	2,8	-13,1	-0,7	12,8	0,5
Comercio	57,5	2,4	2,1	0,2	-16,3	-1,2
Bodegas	21,4	0,7	0,4	0,0	-6,5	-0,3
Educación	-3,4	-0,1	-1,5	-0,1	-8,8	-0,2
Hoteles	-51,6	-1,5	-10,1	-0,1	-1,6	0,0
Hospitales	25,0	0,3	7,2	0,2	-5,9	-0,2
Admón. pública	184,5	0,9	-0,6	0,0	-16,8	-0,1
Otros*	-7,1	-0,4	2,6	0,1	-5,5	-0,3

**Fuente:** DANE, CEED

<sup>p</sup> Cifra provisional

\*Otros incluye edificaciones destinadas a funciones religiosas, a edificios para clubes, salas de reuniones, cines, teatros, estadios deportivos, coliseos y otros para el esparcimiento, actividades especiales que por definición no se encuentren ubicados en los anteriores destinos y cuya área a construir sea cubierta

Nota: La diferencia en la suma de las variables, obedece al sistema de aproximación en el nivel de dígitos trabajados en la investigación

Por áreas de cobertura, en el segundo trimestre de 2019, las que concentran el mayor volumen del área en proceso son Bogotá con un total de 6.110.741 m<sup>2</sup> y Medellín AM con 5.968.513 m<sup>2</sup>. Para el área culminada, las que más participan son Bogotá con 887.325 m<sup>2</sup> y Medellín AM con 905.569 m<sup>2</sup>. El área urbana de Cali, concentra la mayor parte de área paralizada con 1.264.084 m<sup>2</sup>. (Anexo A)

**Cuadro 2. Estructura general del área censada por estado de obra, según áreas de cobertura (metros cuadrados)**

**Total 20 áreas**

**II trimestre 2019<sup>p</sup>**

Áreas de cobertura	Área culminada (j)	Área en proceso			Total área en proceso (d) d=a+b+c	Área paralizada		
		Nueva (a)	Continúa en proceso (b)	Reinicia proceso (c)		Nueva (e)	Continúa paralizada (f)	Total área paralizada (g) g=e + f
<b>Total</b>	<b>4.362.994</b>	<b>3.906.119</b>	<b>22.348.481</b>	<b>689.838</b>	<b>26.944.438</b>	<b>1.106.451</b>	<b>7.504.846</b>	<b>8.611.297</b>
Bogotá	<b>887.325</b>	716.860	5.320.173	73.708	<b>6.110.741</b>	86.338	970.949	<b>1.057.287</b>
Medellín AM	<b>905.569</b>	750.994	5.091.017	126.502	<b>5.968.513</b>	208.330	955.870	<b>1.164.200</b>
Cundinamarca <sup>1</sup>	<b>534.840</b>	523.715	1.859.444	49.142	<b>2.432.301</b>	105.865	655.362	<b>761.227</b>
Cali AU	<b>395.897</b>	301.420	1.794.260	60.357	<b>2.156.037</b>	160.582	1.103.502	<b>1.264.084</b>
Barranquilla AM	<b>373.749</b>	358.712	1.525.798	34.914	<b>1.919.424</b>	182.956	827.730	<b>1.010.686</b>
Bucaramanga AM	<b>169.968</b>	184.465	1.117.256	36.770	<b>1.338.491</b>	60.515	606.786	<b>667.301</b>
Pereira AM	<b>133.932</b>	101.600	472.131	11.104	<b>584.835</b>	22.938	126.899	<b>149.837</b>
Armenia AU	<b>115.433</b>	46.823	557.226	44.412	<b>648.461</b>	24.763	156.565	<b>181.328</b>
Cartagena AU	<b>170.521</b>	116.236	1.466.106	38.162	<b>1.620.504</b>	25.425	371.711	<b>397.136</b>
Ibague AU	<b>95.795</b>	207.642	662.302	22.440	<b>892.384</b>	22.833	84.939	<b>107.772</b>
Cúcuta AM	<b>78.022</b>	67.002	253.902	4.121	<b>325.025</b>	24.201	375.988	<b>400.189</b>
Manizales AU	<b>93.098</b>	77.563	328.800	16.911	<b>423.274</b>	12.513	102.210	<b>114.723</b>
Villavicencio AU	<b>30.611</b>	73.848	167.724	8.552	<b>250.124</b>	38.698	292.167	<b>330.865</b>
Neiva AU	<b>47.895</b>	66.882	74.275	770	<b>141.927</b>	10.630	120.086	<b>130.716</b>
Pasto AU	<b>77.059</b>	52.482	433.886	31.331	<b>517.699</b>	10.673	74.520	<b>85.193</b>
Popayán AU	<b>48.612</b>	52.540	198.482	8.166	<b>259.188</b>	26.521	150.485	<b>177.006</b>
Santa Marta AU	<b>106.469</b>	69.741	451.577	22.450	<b>543.768</b>	47.317	259.754	<b>307.071</b>
Tunja AU	<b>14.089</b>	27.423	196.744	77.982	<b>302.149</b>	9.571	104.325	<b>113.896</b>
Valledupar AU	<b>48.821</b>	79.680	188.952	16.515	<b>285.147</b>	21.397	111.407	<b>132.804</b>
Montería AU	<b>35.289</b>	30.491	188.426	5.529	<b>224.446</b>	4.385	53.591	<b>57.976</b>

**Fuente:** DANE, CEED

1. Comprende los municipios de Soacha, Cajicá, Chía, Cota, Madrid, Mosquera, Funza, Sopo, Zipaquirá, Fusagasugá, Facatativá y La Calera.

p Cifra provisional

Las mayores contribuciones al aumento del 7,0% en el área culminada, la presentó el área metropolitana de Medellín con 6,3 puntos porcentuales y Cundinamarca con 3,9 puntos porcentuales. El área en proceso presentó una disminución de 1,8%, siendo Medellín AM, el área que más restó a la variación con -0,7 puntos porcentuales. (Anexo A)

**Tabla 2. Variación y contribución trimestral, por estado de obra, según áreas de cobertura.**

**Total 20 áreas**

**II trimestre 2019<sup>p</sup> / I trimestre de 2019**

Áreas de cobertura	Área culminada		Área en proceso		Área paralizada	
	Variación %	Contribución ptos porcentuales	Variación %	Contribución ptos porcentuales	Variación %	Contribución ptos porcentuales
<b>Total</b>	<b>7,0</b>	<b>7,0</b>	<b>-1,8</b>	<b>-1,8</b>	<b>0,5</b>	<b>0,5</b>
Bogotá	-6,4	-1,5	-1,9	-0,4	-5,3	-0,7
Medellín AM	39,7	6,3	-3,2	-0,7	4,1	0,5
Cundinamarca <sup>1</sup>	42,6	3,9	-1,1	-0,1	3,3	0,3
Cali AU	-12,8	-1,4	-6,1	-0,5	3,9	0,5
Barranquilla AM	8,9	0,7	-6,5	-0,5	14,1	1,5
Bucaramanga AM	49,7	1,4	1,5	0,1	-0,2	0,0
Pereira AM	25,1	0,7	-5,4	-0,1	0,4	0,0
Armenia AU	102,3	1,4	-6,2	-0,2	-12,9	-0,3
Cartagena AU	2,9	0,1	-1,8	-0,1	-10,6	-0,6
Ibague AU	-36,5	-1,4	14,9	0,4	-3,3	0,0
Cúcuta AM	-30,1	-0,8	-6,3	-0,1	2,7	0,1
Manizales AU	114,6	1,2	-1,8	0,0	-9,1	-0,1
Villavicencio AU	-48,6	-0,7	13,3	0,1	4,4	0,2
Neiva AU	-36,8	-0,7	9,6	0,0	5,3	0,1
Pasto AU	-29,9	-0,8	0,3	0,0	-23,5	-0,3
Popayán AU	-48,9	-1,1	-0,4	0,0	3,4	0,1
Santa Marta AU	-10,0	-0,3	-8,1	-0,2	3,8	0,1
Tunja AU	-65,2	-0,6	38,9	0,3	-38,5	-0,8
Valledupar AU	25,4	0,2	12,2	0,1	0,4	0,0
Montería AU	75,8	0,4	-0,1	0,0	-7,3	-0,1

**Fuente:** DANE, CEED

1 Comprende los municipios de Soacha, Cajicá, Chía, Cota, Madrid, Mosquera, Funza, Sopo, Zipaquirá, Fusagasugá, Facatativá y La Calera.

p Cifra provisional

Entre el primer y el segundo trimestre de 2019, el área nueva en proceso presentó una variación de -14,4%. Cali AU restó 8,7 puntos porcentuales a esta variación trimestral mientras que Barranquilla AM y Cundinamarca sumaron 3,9 puntos porcentuales conjuntamente. El área que reinició proceso constructivo presentó una variación trimestral de -9,2%, Medellín AM y Bucaramanga AM restaron en conjunto 19,8 puntos porcentuales. Por el contrario, Tunja sumó 9,6 puntos porcentuales a esta variación.

**Tabla 3. Variación y contribución trimestral por estado de obra, según áreas de cobertura.**

**Total 20 áreas**

**II trimestre 2019<sup>p</sup> / I trimestre 2019**

Áreas de cobertura	Área nueva		Reinició proceso		Área paralizada nueva	
	Variación %	Contribución ptos porcentuales	Variación %	Contribución ptos porcentuales	Variación %	Contribución ptos porcentuales
<b>Total</b>	<b>-14,4</b>	<b>-14,4</b>	<b>-9,2</b>	<b>-9,2</b>	<b>-13,8</b>	<b>-13,8</b>
Bogotá	0,8	0,1	-5,7	-0,6	-69,4	-15,2
Medellín AM	-19,8	-4,1	-37,2	-9,9	3,9	0,6
Cundinamarca <sup>1</sup>	21,2	2,0	2,8	0,2	40,2	2,4
Cali AU	-56,9	-8,7	71,7	3,3	26,8	2,6
Barranquilla AM	32,1	1,9	-10,2	-0,5	252,5	10,2
Bucaramanga AM	-26,6	-1,5	-67,3	-9,9	-42,1	-3,4
Pereira AM	-24,7	-0,7	-52,9	-1,6	-12,0	-0,2
Armenia AU	-5,9	-0,1	-24,4	-1,9	-31,1	-0,9
Cartagena AU	-62,8	-4,3	2,4	0,1	-17,2	-0,4
Ibagué AU	6,1	0,3	59,5	1,1	-21,8	-0,5
Cúcuta AM	-32,4	-0,7	-60,0	-0,8	29,8	0,4
Manizales AU	36,1	0,5	67,2	0,9	-28,2	-0,4
Villavicencio AU	42,1	0,5	-58,7	-1,6	-3,4	-0,1
Neiva AU	290,3	1,1	-90,3	-0,9	-63,1	-1,4
Pasto AU	-44,4	-0,9	92,7	2,0	-60,7	-1,3
Popayán AU	-35,8	-0,6	-35,1	-0,6	40,3	0,6
Santa Marta AU	21,6	0,3	36,4	0,8	-39,4	-2,4
Tunja AU	-21,6	-0,2	1497,0	9,6	-85,4	-4,4
Valledupar AU	49,7	0,6	84,7	1,0	59,1	0,6
Montería AU	53,9	0,2	31,5	0,2	-67,1	-0,7

**Fuente:** DANE, CEED

1. Comprende los municipios de Soacha, Cajicá, Chía, Cota, Madrid, Mosquera, Funza, Sopo, Zipaquirá, Fusagasugá, Facatativá y La Calera.

p Cifra provisional



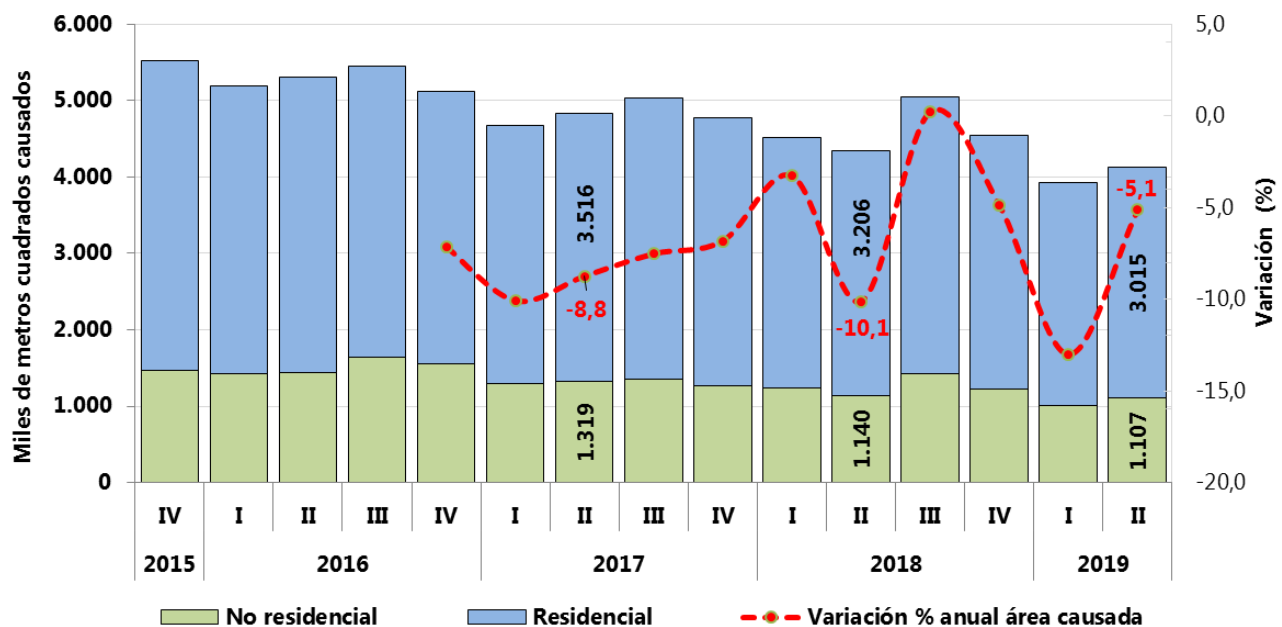
### 1.3 Área causada

En el segundo trimestre de 2019, el área total causada presentó una reducción de 5,1% frente al mismo período de 2018, pasando de 4.345.902 a 4.122.417 metros cuadrados. Los destinos residenciales restaron 4,4 puntos porcentuales y los no residenciales restaron 0,7 puntos porcentuales a la variación anual del área causada. (Anexo L)

**Gráfico 2. Área causada por destinos residencial y no residencial (miles de metros cuadrados)<sup>2</sup>.**

Total 20 áreas

IV trimestre 2015 – II trimestre 2019<sup>p</sup>



Fuente: DANE, CEED

p Cifra provisional

Nota: El área causada se estima con base en los resultados de los avances de las obras recolectadas en el CEED y a la aplicación de los coeficientes de incidencia, provistos por la Dirección de Síntesis y Cuentas Nacionales.

<sup>2</sup> Los valores y las variaciones corresponden a la serie empalmada de causación, calculada por la Dirección de Síntesis y Cuentas Nacionales.

## 2. OBRAS EN PROCESO

### 2.1 Resultados trimestrales

En el segundo trimestre de 2019, el área en proceso presentó una disminución de 1,8% frente al primer trimestre de 2019. Durante este período, los destinos apartamentos y oficinas fueron los que más restaron a la variación con 1,6 y 0,7 puntos porcentuales, respectivamente. (Anexo B)

**Cuadro 3. Área en proceso en metros cuadrados, según destinos. Variaciones y contribuciones.**

**Total 20 áreas**

**I trimestre 2019 - II trimestre 2019<sup>p</sup>**

Destinos	Trimestres		Distribución (%)	Variación (%)	Contribución (puntos porcentuales)
	I/2019	II P/2019			
<b>Total</b>	<b>27.449.108</b>	<b>26.944.438</b>	<b>100,0</b>	<b>-1,8</b>	<b>-1,8</b>
Apartamentos	17.595.838	17.164.986	63,7	-2,4	-1,6
Casas	1.853.519	1.886.294	7,0	1,8	0,1
Oficinas	1.407.441	1.223.352	4,5	-13,1	-0,7
Comercio	2.245.383	2.293.280	8,5	2,1	0,2
Bodegas	783.215	786.738	2,9	0,4	0,0
Educación	960.876	946.812	3,5	-1,5	-0,1
Hoteles	382.960	344.137	1,3	-10,1	-0,1
Hospitales	588.355	630.922	2,3	7,2	0,2
Admón. pública	165.748	164.759	0,6	-0,6	0,0
Otros*	1.465.773	1.503.158	5,6	2,6	0,1

**Fuente:** DANE, CEED

p Cifra provisional

\*Otros incluye edificaciones destinadas a funciones religiosas, a edificios para clubes, salas de reuniones, cines, teatros, estadios deportivos, coliseos y otros para el esparcimiento, actividades especiales que por definición no se encuentren ubicados en los anteriores destinos y cuya área a construir sea cubierta.

Nota: La diferencia en la suma de las variables, obedece al sistema de aproximación en el nivel de dígitos trabajados en la investigación

La disminución de 1,8% en el área en proceso, se explica en gran medida por el comportamiento que se registró en Medellín AM que restó 0,7 puntos porcentuales a la variación trimestral. (Anexo A)

#### Cuadro 4. Área en proceso en metros cuadrados, según áreas de cobertura. Variaciones y contribuciones.

Total 20 áreas

I trimestre 2019 - II trimestre 2019<sup>p</sup>

Áreas de cobertura	Trimestres		Distribución (%)	Variación (%)	Contribución (puntos porcentuales)
	I/2019	II <sup>p</sup> /2019			
<b>Total</b>	<b>27.449.108</b>	<b>26.944.438</b>	<b>100,0</b>	<b>-1,8</b>	<b>-1,8</b>
Bogotá	6.226.407	6.110.741	22,7	-1,9	-0,4
Medellín AM	6.165.649	5.968.513	22,2	-3,2	-0,7
Cundinamarca <sup>1</sup>	2.459.587	2.432.301	9,0	-1,1	-0,1
Cali AU	2.297.057	2.156.037	8,0	-6,1	-0,5
Barranquilla AM	2.053.854	1.919.424	7,1	-6,5	-0,5
Bucaramanga AM	1.318.537	1.338.491	5,0	1,5	0,1
Pereira AM	617.911	584.835	2,2	-5,4	-0,1
Armenia AU	691.185	648.461	2,4	-6,2	-0,2
Cartagena AU	1.649.574	1.620.504	6,0	-1,8	-0,1
Ibagué AU	776.821	892.384	3,3	14,9	0,4
Cúcuta AM	346.919	325.025	1,2	-6,3	-0,1
Manizales AU	431.209	423.274	1,6	-1,8	0,0
Villavicencio AU	220.832	250.124	0,9	13,3	0,1
Neiva AU	129.505	141.927	0,5	9,6	0,0
Pasto AU	516.067	517.699	1,9	0,3	0,0
Popayán AU	260.101	259.188	1,0	-0,4	0,0
Santa Marta AU	591.599	543.768	2,0	-8,1	-0,2
Tunja AU	217.536	302.149	1,1	38,9	0,3
Valledupar AU	254.100	285.147	1,1	12,2	0,1
Montería AU	224.658	224.446	0,8	-0,1	0,0

Fuente: DANE, CEED

<sup>p</sup> Cifra provisional

\*Otros incluye edificaciones destinadas a funciones religiosas, a edificios para clubes, salas de reuniones, cines, teatros, estadios deportivos, coliseos y otros para el esparcimiento, actividades especiales que por definición no se encuentren ubicados en los anteriores destinos y cuya área a construir sea cubierta.

Nota: La diferencia en la suma de las variables, obedece al sistema de aproximación en el nivel de dígitos trabajados en la investigación

## 2.2 Resultados anuales

En el segundo trimestre de 2019, el área en proceso disminuyó 10,3% al registrar 26.944.438 m<sup>2</sup>, lo que significó una diferencia de 3.094.663 m<sup>2</sup> en relación al mismo período de 2018. Por destino, la construcción de apartamentos registró la mayor contribución negativa a la variación anual del área en proceso, con -4,9 puntos porcentuales. (Anexo B)

### Cuadro 5. Área en proceso en metros cuadrados, según destinos. Variaciones y contribuciones.

#### Total 20 áreas

#### II trimestre (2018 - 2019<sup>p</sup>)

Destinos	Trimestres		Distribución (%)	Variación (%)	Contribución (puntos porcentuales)
	II/2018	II <sup>p</sup> /2019			
<b>Total</b>	<b>30.039.101</b>	<b>26.944.438</b>	<b>100,0</b>	<b>-10,3</b>	<b>-10,3</b>
Apartamentos	18.644.130	17.164.986	63,7	-7,9	-4,9
Casas	2.132.770	1.886.294	7,0	-11,6	-0,8
Oficinas	1.763.308	1.223.352	4,5	-30,6	-1,8
Comercio	2.741.550	2.293.280	8,5	-16,4	-1,5
Bodegas	847.830	786.738	2,9	-7,2	-0,2
Educación	934.104	946.812	3,5	1,4	0,0
Hoteles	623.466	344.137	1,3	-44,8	-0,9
Hospitales	579.650	630.922	2,3	8,8	0,2
Admón. pública	139.193	164.759	0,6	18,4	0,1
Otros*	1.633.100	1.503.158	5,6	-8,0	-0,4

Fuente: DANE, CEED

p Cifra provisional

\*Otros incluye edificaciones destinadas a funciones religiosas, a edificios para clubes, salas de reuniones, cines, teatros, edificaciones para el esparcimiento, actividades especiales que por definición no se encuentren ubicados en los anteriores destinos y cuya área a construir sea cubierta.

Nota: La diferencia en la suma de las variables, obedece al sistema de aproximación en el nivel de dígitos trabajados en la investigación

La reducción anual de 10,3% en el área en proceso, está explicada principalmente por la disminución del área en proceso que registraron Bogotá, Medellín AM y Barranquilla AM, las cuales restaron 8,1 puntos porcentuales conjuntamente. (Anexo A)

**Cuadro 6. Área en proceso en metros cuadrados, según áreas de cobertura. Variaciones y contribuciones. Total 20 áreas II trimestre (2018 - 2019<sup>p</sup>)**

Áreas de cobertura	Trimestres		Distribución (%)	Variación (%)	Contribución (puntos porcentuales)
	II/2018	II <sup>p</sup> /2019			
<b>Total</b>	<b>30.039.101</b>	<b>26.944.438</b>	<b>100,0</b>	<b>-10,3</b>	<b>-10,3</b>
Bogotá	7.113.767	6.110.741	22,7	-14,1	-3,3
Medellín AM	6.711.620	5.968.513	22,2	-11,1	-2,5
Cundinamarca <sup>1</sup>	2.570.412	2.432.301	9,0	-5,4	-0,5
Cali AU	2.456.039	2.156.037	8,0	-12,2	-1,0
Barranquilla AM	2.607.680	1.919.424	7,1	-26,4	-2,3
Bucaramanga AM	1.399.114	1.338.491	5,0	-4,3	-0,2
Pereira AM	504.748	584.835	2,2	15,9	0,3
Armenia AU	672.166	648.461	2,4	-3,5	-0,1
Cartagena AU	1.415.448	1.620.504	6,0	14,5	0,7
Ibagué AU	749.813	892.384	3,3	19,0	0,5
Cúcuta AM	365.638	325.025	1,2	-11,1	-0,1
Manizales AU	566.283	423.274	1,6	-25,3	-0,5
Villavicencio AU	278.331	250.124	0,9	-10,1	-0,1
Neiva AU	185.649	141.927	0,5	-23,6	-0,1
Pasto AU	608.762	517.699	1,9	-15,0	-0,3
Popayán AU	253.939	259.188	1,0	2,1	0,0
Santa Marta AU	628.209	543.768	2,0	-13,4	-0,3
Tunja AU	456.162	302.149	1,1	-33,8	-0,5
Valledupar AU	264.941	285.147	1,1	7,6	0,1
Montería AU	230.380	224.446	0,8	-2,6	0,0

Fuente: DANE, CEED

1. Comprende los municipios de Soacha, Cajicá, Chía, Cota, Madrid, Mosquera, Funza, Sopo, Zipaquirá, Fusagasugá, Facatativá, La Calera.

<sup>p</sup> Cifra provisional

Nota: La diferencia en la suma de las variables, obedece al sistema de aproximación en el nivel de dígitos trabajados en la investigación

### 3. OBRAS NUEVAS O INICIADAS

#### 3.1 Resultados trimestrales

Entre el primer y el segundo trimestre de 2019, el área de las obras iniciadas disminuyó 14,4%. Los destinos apartamentos y comercio registraron la mayor contribución a esta variación negativa restando 6,6 y 6,7 puntos porcentuales respectivamente. En contraste, el destino administración pública sumó 0,8 puntos porcentuales a la variación trimestral. (Anexo C)

**Cuadro 7. Área iniciada en metros cuadrados, según destinos. Variaciones y contribuciones.**

**Total 20 áreas**

**I trimestre 2019 - II trimestre 2019<sup>p</sup>**

Destinos	Trimestres		Distribución (%)	Variación (%)	Contribución (puntos porcentuales)
	I/2019	II <sup>p</sup> /2019			
<b>Total</b>	<b>4.562.716</b>	<b>3.906.119</b>	<b>100,0</b>	<b>-14,4</b>	<b>-14,4</b>
Apartamentos	2.718.211	2.418.645	61,9	-11,0	-6,6
Casas	533.874	558.199	14,3	4,6	0,5
Oficinas	135.231	73.836	1,9	-45,4	-1,3
Comercio	535.111	229.133	5,9	-57,2	-6,7
Bodegas	141.175	148.472	3,8	5,2	0,2
Educación	158.159	109.154	2,8	-31,0	-1,1
Hoteles	70.399	13.733	0,4	-80,5	-1,2
Hospitales	87.557	86.550	2,2	-1,2	0,0
Admón. pública	9.931	44.346	1,1	346,5	0,8
Otros*	173.068	224.051	5,7	29,5	1,1

**Fuente:** DANE, CEED

p Cifra provisional

\*Otros incluye edificaciones destinadas a funciones religiosas, a edificios para clubes, salas de reuniones, cines, teatros, estadios deportivos, coliseos y otros para el esparcimiento, actividades especiales que por definición no se encuentren ubicados en los anteriores destinos y cuya área a construir sea cubierta.

Nota: La diferencia en la suma de las variables, obedece al sistema de aproximación en el nivel de dígitos trabajados en la investigación

Por áreas de cobertura, en el segundo trimestre de 2019 la variación trimestral de -14,4% registrada en el área iniciada, se debe primordialmente al comportamiento presentado en Cali AU, Medellín AM y Cartagena AU que restaron 8,7, 4,1 y 4,3 puntos porcentuales respectivamente. Por el contrario, Cundinamarca y Barranquilla AM sumaron 2,0 y 1,9 puntos porcentuales respectivamente a la variación. (Anexo A)

**Cuadro 8. Área iniciada en metros cuadrados, según áreas de cobertura. Variaciones y contribuciones.**

**Total 20 áreas**

**I trimestre 2019 - II trimestre 2019<sup>p</sup>**

Áreas de cobertura	Trimestres		Distribución (%)	Variación (%)	Contribución (puntos porcentuales)
	I/2019	II P/2019			
<b>Total</b>	<b>4.562.716</b>	<b>3.906.119</b>	<b>100,0</b>	<b>-14,4</b>	<b>-14,4</b>
Bogotá	711.457	716.860	18,4	0,8	0,1
Medellín AM	936.814	750.994	19,2	-19,8	-4,1
Cundinamarca <sup>1</sup>	431.989	523.715	13,4	21,2	2,0
Cali AU	699.710	301.420	7,7	-56,9	-8,7
Barranquilla AM	271.644	358.712	9,2	32,1	1,9
Bucaramanga AM	251.377	184.465	4,7	-26,6	-1,5
Pereira AM	134.980	101.600	2,6	-24,7	-0,7
Armenia AU	49.750	46.823	1,2	-5,9	-0,1
Cartagena AU	312.604	116.236	3,0	-62,8	-4,3
Ibagué AU	195.693	207.642	5,3	6,1	0,3
Cúcuta AM	99.131	67.002	1,7	-32,4	-0,7
Manizales AU	56.984	77.563	2,0	36,1	0,5
Villavicencio AU	51.968	73.848	1,9	42,1	0,5
Neiva AU	17.134	66.882	1,7	290,3	1,1
Pasto AU	94.329	52.482	1,3	-44,4	-0,9
Popayán AU	81.810	52.540	1,3	-35,8	-0,6
Santa Marta AU	57.338	69.741	1,8	21,6	0,3
Tunja AU	34.970	27.423	0,7	-21,6	-0,2
Valledupar AU	53.217	79.680	2,0	49,7	0,6
Montería AU	19.817	30.491	0,8	53,9	0,2

**Fuente:** DANE, CEED

1. Comprende los municipios de Soacha, Cajicá, Chía, Cota, Madrid, Mosquera, Funza, Sopo, Zipaquirá, Fusagasugá, Facatativá y La Calera.

p Cifra provisional

Nota: La diferencia en la suma de las variables, obedece al sistema de aproximación en el nivel de dígitos trabajados en la investigación

### 3.2 Resultados anuales

En el segundo trimestre de 2019, el área iniciada presentó una disminución de 1,9% al registrar un total de 3.906.119 m<sup>2</sup> que significaron 76.412 m<sup>2</sup> menos con relación al segundo trimestre de 2018. Por destinos, educación registró la mayor contribución negativa restando 1,5 puntos porcentuales a la variación anual. Por el contrario, el destino hospitales sumó 1,4 puntos porcentuales a la variación total. (Anexo C)

#### Cuadro 9. Área iniciada en metros cuadrados, según destinos. Variaciones y contribuciones.

Total 20 áreas

II trimestre (2018 - 2019<sup>p</sup>)

Destinos	Trimestres		Distribución (%)	Variación (%)	Contribución (puntos porcentuales)
	II/2018	II <sup>p</sup> /2019			
<b>Total</b>	<b>3.982.531</b>	<b>3.906.119</b>	<b>100,0</b>	<b>-1,9</b>	<b>-1,9</b>
Apartamentos	2.410.414	2.418.645	61,9	0,3	0,2
Casas	586.754	558.199	14,3	-4,9	-0,7
Oficinas	118.956	73.836	1,9	-37,9	-1,1
Comercio	268.737	229.133	5,9	-14,7	-1,0
Bodegas	191.062	148.472	3,8	-22,3	-1,1
Educación	167.106	109.154	2,8	-34,7	-1,5
Hoteles	26.315	13.733	0,4	-47,8	-0,3
Hospitales	31.140	86.550	2,2	177,9	1,4
Admón. pública	4.230	44.346	1,1	948,4	1,0
Otros*	177.817	224.051	5,7	26,0	1,2

Fuente: DANE, CEED

<sup>p</sup> Cifra provisional

\*Otros incluye edificaciones destinadas a funciones religiosas, a edificios para clubes, salas de reuniones, cines, teatros, estadios deportivos, coliseos y otros para el esparcimiento, actividades especiales que por definición no se encuentren ubicados en los anteriores destinos y cuya área a construir sea cubierta.

Nota: La diferencia en la suma de las variables, obedece al sistema de aproximación en el nivel de dígitos trabajados en la investigación



Por áreas de cobertura, la variación anual de -1,9% se explica principalmente por la reducción del área de las obras iniciadas en Cali AU, Medellín y Cundinamarca que restaron en conjunto 8,1 puntos porcentuales. Por el contrario, Bucaramanga AM, Ibagué AU y Neiva AU, sumaron conjuntamente 5,8 puntos porcentuales a la variación. (Anexo A)

**Cuadro 10. Área iniciada en metros cuadrados, según áreas de cobertura. Variaciones y contribuciones. Total 20 áreas II trimestre (2018 - 2019<sup>p</sup>)**

Áreas de cobertura	Trimestres		Distribución (%)	Variación (%)	Contribución (puntos porcentuales)
	II/2018	II <sup>p</sup> /2019			
<b>Total</b>	<b>3.982.531</b>	<b>3.906.119</b>	<b>100,0</b>	<b>-1,9</b>	<b>-1,9</b>
Bogotá	741.431	716.860	18,4	-3,3	-0,6
Medellín AM	803.527	750.994	19,2	-6,5	-1,3
Cundinamarca <sup>1</sup>	581.313	523.715	13,4	-9,9	-1,4
Cali AU	515.296	301.420	7,7	-41,5	-5,4
Barranquilla AM	327.874	358.712	9,2	9,4	0,8
Bucaramanga AM	123.124	184.465	4,7	49,8	1,5
Pereira AM	139.550	101.600	2,6	-27,2	-1,0
Armenia AU	75.891	46.823	1,2	-38,3	-0,7
Cartagena AU	99.068	116.236	3,0	17,3	0,4
Ibagué AU	92.907	207.642	5,3	123,5	2,9
Cúcuta AM	50.560	67.002	1,7	32,5	0,4
Manizales AU	57.731	77.563	2,0	34,4	0,5
Villavicencio AU	54.878	73.848	1,9	34,6	0,5
Neiva AU	9.224	66.882	1,7	625,1	1,4
Pasto AU	85.918	52.482	1,3	-38,9	-0,8
Popayán AU	45.813	52.540	1,3	14,7	0,2
Santa Marta AU	84.518	69.741	1,8	-17,5	-0,4
Tunja AU	26.254	27.423	0,7	4,5	0,0
Valledupar AU	56.042	79.680	2,0	42,2	0,6
Montería AU	11.612	30.491	0,8	162,6	0,5

Fuente: DANE, CEED

p Cifra provisional

1. Comprende los municipios de Soacha, Cajicá, Chía, Cota, Madrid, Mosquera, Funza, Sopo, Zipaquirá, Fusagasugá, Facatativá y La Calera.

Nota: La diferencia en la suma de las variables, obedece al sistema de aproximación en el nivel de dígitos trabajados en la investigación

### 3.3 Resultados año corrido

El área iniciada durante el primer semestre de 2019 registró un aumento de 0,4%, al pasar de 8.431.649 m<sup>2</sup> a 8.468.835 m<sup>2</sup>. Los destinos comercio y hospitales sumaron en conjunto 2,2 puntos porcentuales a la variación total. Por el contrario, educación restó 1,1 puntos porcentuales a esta variación. (Anexo C)

#### Cuadro 11. Área iniciada en metros cuadrados, según destinos. Variaciones y contribuciones.

Total 20 áreas

Enero a junio (2018 - 2019<sup>p</sup>)

Destinos	Trimestres		Distribución (%)	Variación (%)	Contribución (puntos porcentuales)
	I-II/2018	I-II <sup>p</sup> /2019			
<b>Total</b>	<b>8.431.649</b>	<b>8.468.835</b>	<b>100,0</b>	<b>0,4</b>	<b>0,4</b>
Apartamentos	5.177.198	5.136.856	60,7	-0,8	-0,5
Casas	1.146.848	1.092.073	12,9	-4,8	-0,6
Oficinas	272.270	209.067	2,5	-23,2	-0,7
Comercio	661.923	764.244	9,0	15,5	1,2
Bodegas	327.063	289.647	3,4	-11,4	-0,4
Educación	356.523	267.313	3,2	-25,0	-1,1
Hoteles	47.169	84.132	1,0	78,4	0,4
Hospitales	89.426	174.107	2,1	94,7	1,0
Admón. pública	12.183	54.277	0,6	345,5	0,5
Otros	341.046	397.119	4,7	16,4	0,7

Fuente: DANE, CEED

<sup>p</sup> Cifra provisional

\*Otros incluye edificaciones destinadas a funciones religiosas, a edificios para clubes, salas de reuniones, cines, teatros, estadios deportivos, coliseos y otros para el esparcimiento, actividades especiales que por definición no se encuentren ubicados en los anteriores destinos y cuya área a construir sea cubierta.

Nota: La diferencia en la suma de las variables, obedece al sistema de aproximación en el nivel de dígitos trabajados en la investigación

De otra parte, por áreas de cobertura, el aumento se explica principalmente por Bucaramanga AM y Cartagena AU que sumaron conjuntamente 4,9 puntos porcentuales a la variación del área iniciada. Por el contrario, Bogotá restó 2,7 puntos porcentuales a esta variación. (Anexo C)

**Cuadro 12. Área iniciada en metros cuadrados, según áreas de cobertura. Variaciones y contribuciones.**

**Total 20 áreas**

**Enero a junio (2018 - 2019<sup>p</sup>)**

Áreas de cobertura	Trimestres		Distribución (%)	Variación (%)	Contribución (puntos porcentuales)
	I-II/2018	I-II <sup>p</sup> /2019			
<b>Total</b>	<b>8.431.649</b>	<b>8.468.835</b>	<b>100,0</b>	<b>0,4</b>	<b>0,4</b>
Bogotá	1.656.222	1.428.317	16,9	-13,8	-2,7
Medellín AM	1.734.987	1.687.808	19,9	-2,7	-0,6
Cundinamarca <sup>1</sup>	1.016.531	955.704	11,3	-6,0	-0,7
Cali AU	1.021.115	1.001.130	11,8	-2,0	-0,2
Barranquilla AM	678.465	630.356	7,4	-7,1	-0,6
Bucaramanga AM	220.848	435.842	5,1	97,3	2,5
Pereira AM	221.608	236.580	2,8	6,8	0,2
Armenia AU	161.526	96.573	1,1	-40,2	-0,8
Cartagena AU	228.679	428.840	5,1	87,5	2,4
Ibagué AU	286.423	403.335	4,8	40,8	1,4
Cúcuta AM	125.705	166.133	2,0	32,2	0,5
Manizales AU	125.183	134.547	1,6	7,5	0,1
Villavicencio AU	154.971	125.816	1,5	-18,8	-0,3
Neiva AU	38.924	84.016	1,0	115,8	0,5
Pasto AU	185.469	146.811	1,7	-20,8	-0,5
Popayán AU	93.972	134.350	1,6	43,0	0,5
Santa Marta AU	177.688	127.079	1,5	-28,5	-0,6
Tunja AU	132.560	62.393	0,7	-52,9	-0,8
Valledupar AU	112.100	132.897	1,6	18,6	0,2
Montería AU	58.673	50.308	0,6	-14,3	-0,1

**Fuente:** DANE, CEED

<sup>p</sup> Cifra provisional

1. Comprende los municipios de Soacha, Cajicá, Chía, Cota, Madrid, Mosquera, Funza, Sopo, Zipaquirá, Fusagasugá, Facatativá y La Calera

Nota: La diferencia en la suma de las variables, obedece al sistema de aproximación en el nivel de dígitos trabajados en la investigación

### 3.4 Resultados doce meses

En los últimos doce meses acumulados a junio de 2019, el área iniciada se redujo 2,5%, al pasar de 16.760.787 m<sup>2</sup> a 16.341.558 m<sup>2</sup>. Los destinos casas y oficinas restaron 3,3 puntos porcentuales en conjunto a la variación doce meses. (Anexo C)

#### Cuadro 13. Área iniciada en metros cuadrados, según destinos. Variaciones y contribuciones.

Total 20 áreas

Doce meses a junio de 2018 y 2019

Destinos	Trimestres		Distribución (%)	Variación (%)	Contribución (puntos porcentuales)
	III/2017-II/2018	III/2018-II <sup>p</sup> /2019			
<b>Total</b>	<b>16.760.787</b>	<b>16.341.558</b>	<b>100,0</b>	<b>-2,5</b>	<b>-2,5</b>
Apartamentos	10.050.646	10.329.511	63,2	2,8	1,7
Casas	2.432.647	2.059.396	12,6	-15,3	-2,2
Oficinas	515.147	328.442	2,0	-36,2	-1,1
Comercio	1.228.689	1.228.351	7,5	0,0	0,0
Bodegas	691.811	538.162	3,3	-22,2	-0,9
Educación	619.848	608.158	3,7	-1,9	-0,1
Hoteles	167.704	110.687	0,7	-34,0	-0,3
Hospitales	244.782	257.957	1,6	5,4	0,1
Admón. pública	51.963	104.872	0,6	101,8	0,3
Otros	757.550	776.022	4,7	2,4	0,1

Fuente: DANE, CEED

p Cifra provisional

\*Otros incluye edificaciones destinadas a funciones religiosas, a edificios para clubes, salas de reuniones, cines, teatros, estadios deportivos, coliseos y otros para el esparcimiento, actividades especiales que por definición no se encuentren ubicados en los anteriores destinos y cuya área a construir sea cubierta.

Nota: La diferencia en la suma de las variables, obedece al sistema de aproximación en el nivel de dígitos trabajados en la investigación

De otra parte, por áreas de cobertura, la disminución se explica principalmente por Bogotá y Cali AU que restaron conjuntamente 3,6 puntos porcentuales a la variación del área iniciada. Por el contrario, Cartagena AU y Bucaramanga AM, sumaron 1,9 y 1,4 puntos porcentuales respectivamente. (Anexo C)

**Cuadro 14. Área iniciada en metros cuadrados, según áreas de cobertura. Variaciones y contribuciones.**

**Total 20 áreas**

**Doce meses a junio de 2018 y 2019**

Áreas de cobertura	Trimestres		Distribución (%)	Variación (%)	Contribución (puntos porcentuales)
	III/2017-II/2018	III/2018-II */2019			
<b>Total</b>	<b>16.760.787</b>	<b>16.341.558</b>	<b>100,0</b>	<b>-2,5</b>	<b>-2,5</b>
Bogotá	3.241.472	2.971.214	18,2	-8,3	-1,6
Medellín AM	3.370.386	3.254.245	19,9	-3,4	-0,7
Cundinamarca <sup>1</sup>	2.061.952	1.959.487	12,0	-5,0	-0,6
Cali AU	1.892.499	1.553.612	9,5	-17,9	-2,0
Barranquilla AM	1.183.870	1.254.367	7,7	6,0	0,4
Bucaramanga AM	553.299	784.998	4,8	41,9	1,4
Pereira AM	463.970	496.270	3,0	7,0	0,2
Armenia AU	301.255	279.077	1,7	-7,4	-0,1
Cartagena AU	530.324	855.658	5,2	61,3	1,9
Ibagué AU	547.297	658.740	4,0	20,4	0,7
Cúcuta AM	377.470	333.101	2,0	-11,8	-0,3
Manizales AU	300.886	261.030	1,6	-13,2	-0,2
Villavicencio AU	312.035	227.633	1,4	-27,0	-0,5
Neiva AU	119.517	162.756	1,0	36,2	0,3
Pasto AU	387.393	261.829	1,6	-32,4	-0,7
Popayán AU	217.340	253.724	1,6	16,7	0,2
Santa Marta AU	335.862	306.877	1,9	-8,6	-0,2
Tunja AU	248.825	127.799	0,8	-48,6	-0,7
Valledupar AU	223.446	233.615	1,4	4,6	0,1
Montería AU	91.689	105.526	0,6	15,1	0,1

**Fuente:** DANE, CEED

p Cifra provisional

1. Comprende los municipios de Soacha, Cajicá, Chía, Cota, Madrid, Mosquera, Funza, Sopo, Zipaquirá, Fusagasugá, Facatativá y La Calera

Nota: La diferencia en la suma de las variables, obedece al sistema de aproximación en el nivel de dígitos trabajados en la investigación

## 4. OBRAS CULMINADAS

### 4.1 Resultados trimestrales

En el segundo trimestre de 2019, el área culminada presentó un incremento de 7,0% respecto al primer trimestre del mismo año. Las edificaciones con destino apartamentos, oficinas y comercio, registraron las mayores contribuciones al sumar 7,2 puntos porcentuales a la variación trimestral. Por el contrario, los destinos hoteles y otros restaron en conjunto 1,9 puntos porcentuales a esta variación. (Anexo D)

**Cuadro 15. Área culminada en metros cuadrados, según destinos. Variaciones y contribuciones.**

**Total 20 áreas**

**I trimestre 2019 - II trimestre 2019<sup>p</sup>**

Destinos	Trimestres		Distribución (%)	Variación (%)	Contribución (puntos porcentuales)
	I/2019	II <sup>p</sup> /2019			
<b>Total</b>	<b>4.076.202</b>	<b>4.362.994</b>	<b>100,0</b>	<b>7,0</b>	<b>7,0</b>
Apartamentos	2.579.125	2.661.540	61,0	3,2	2,0
Casas	533.541	531.689	12,2	-0,3	0,0
Oficinas	106.425	220.371	5,1	107,1	2,8
Comercio	168.591	265.561	6,1	57,5	2,4
Bodegas	125.087	151.901	3,5	21,4	0,7
Educación	151.607	146.427	3,4	-3,4	-0,1
Hoteles	117.385	56.790	1,3	-51,6	-1,5
Hospitales	49.080	61.331	1,4	25,0	0,3
Admón. pública	20.611	58.638	1,3	184,5	0,9
Otros*	224.750	208.746	4,8	-7,1	-0,4

**Fuente:** DANE, CEED

p Cifra provisional

\*Otros incluye edificaciones destinadas a funciones religiosas, a edificios para clubes, salas de reuniones, cines, teatros, estadios deportivos, coliseos y otros para el esparcimiento, actividades especiales que por definición no se encuentren ubicados en los anteriores destinos y cuya área a construir sea cubierta.

Nota: La diferencia en la suma de las variables, obedece al sistema de aproximación en el nivel de dígitos trabajados en la investigación

El incremento del área culminada se explica principalmente por el comportamiento de Medellín AM, Cundinamarca, Bucaramanga AM y Armenia AU que sumaron conjuntamente 13,0 puntos porcentuales. Por su parte, Bogotá, Cali AU e Ibagué AU presentaron una contribución negativa que restó 4,3 puntos porcentuales a la variación trimestral total del área culminada. (Anexo A)

**Cuadro 16. Área culminada en metros cuadrados, según áreas de cobertura. Variaciones y contribuciones. Total 20 áreas**

**I trimestre 2019 - II trimestre 2019<sup>p</sup>**

Áreas de cobertura	Trimestres		Distribución (%)	Variación (%)	Contribución (puntos porcentuales)
	I/2019	II <sup>p</sup> /2019			
<b>Total</b>	<b>4.076.202</b>	<b>4.362.994</b>	<b>100,0</b>	<b>7,0</b>	<b>7,0</b>
Bogotá	947.972	887.325	20,3	-6,4	-1,5
Medellín AM	648.305	905.569	20,8	39,7	6,3
Cundinamarca <sup>1</sup>	375.116	534.840	12,3	42,6	3,9
Cali AU	454.148	395.897	9,1	-12,8	-1,4
Barranquilla AM	343.213	373.749	8,6	8,9	0,7
Bucaramanga AM	113.570	169.968	3,9	49,7	1,4
Pereira AM	107.062	133.932	3,1	25,1	0,7
Armenia AU	57.060	115.433	2,6	102,3	1,4
Cartagena AU	165.655	170.521	3,9	2,9	0,1
Ibagué AU	150.955	95.795	2,2	-36,5	-1,4
Cúcuta AM	111.559	78.022	1,8	-30,1	-0,8
Manizales AU	43.381	93.098	2,1	114,6	1,2
Villavicencio AU	59.519	30.611	0,7	-48,6	-0,7
Neiva AU	75.776	47.895	1,1	-36,8	-0,7
Pasto AU	109.898	77.059	1,8	-29,9	-0,8
Popayán AU	95.211	48.612	1,1	-48,9	-1,1
Santa Marta AU	118.292	106.469	2,4	-10,0	-0,3
Tunja AU	40.514	14.089	0,3	-65,2	-0,6
Valledupar AU	38.928	48.821	1,1	25,4	0,2
Montería AU	20.068	35.289	0,8	75,8	0,4

**Fuente:** DANE, CEED

p Cifra provisional

1. Comprende los municipios de Soacha, Cajicá, Chía, Cota, Madrid, Mosquera, Funza, Sopo, Zipaquirá, Fusagasugá, Facatativá y La Calera

Nota: La diferencia en la suma de las variables, obedece al sistema de aproximación en el nivel de dígitos trabajados en la investigación

## 4.2 Resultados anuales

En el segundo trimestre del 2019 el área culminada disminuyó en 15,6% al registrar 803.821 m<sup>2</sup> menos con relación al mismo período del 2018. Las obras con destino apartamentos registraron una disminución del 20,0% restando 12,9 puntos porcentuales a la variación del área culminada. (Anexo D)

### Cuadro 17. Área culminada en metros cuadrados, según destinos. Variaciones y contribuciones.

Total 20 áreas

II trimestre (2018 - 2019<sup>p</sup>)

Destinos	Trimestres		Distribución (%)	Variación (%)	Contribución (puntos porcentuales)
	II/2018	II <sup>p</sup> /2019			
<b>Total</b>	<b>5.166.815</b>	<b>4.362.994</b>	<b>100,0</b>	<b>-15,6</b>	<b>-15,6</b>
Apartamentos	3.328.291	2.661.540	61,0	-20,0	-12,9
Casas	669.346	531.689	12,2	-20,6	-2,7
Oficinas	110.946	220.371	5,1	98,6	2,1
Comercio	248.789	265.561	6,1	6,7	0,3
Bodegas	307.316	151.901	3,5	-50,6	-3,0
Educación	73.112	146.427	3,4	100,3	1,4
Hoteles	63.999	56.790	1,3	-11,3	-0,1
Hospitales	50.654	61.331	1,4	21,1	0,2
Admón. pública	10.555	58.638	1,3	455,5	0,9
Otros*	303.807	208.746	4,8	-31,3	-1,8

Fuente: DANE, CEED

p Cifra provisional

\*Otros incluye edificaciones destinadas a funciones religiosas, a edificios para clubes, salas de reuniones, cines, teatros, estadios deportivos, coliseos y otros para el esparcimiento, actividades especiales que por definición no se encuentren ubicados en los anteriores destinos y cuya área a construir sea cubierta.

Nota: La diferencia en la suma de las variables, obedece al sistema de aproximación en el nivel de dígitos trabajados en la investigación



Por áreas de cobertura, en el segundo trimestre de 2019 respecto al mismo período de 2018, Barranquilla AM, Bucaramanga AM, Ibagué AU y Villavicencio AU restaron 9,6 puntos porcentuales a la variación anual del área culminada. Por el contrario, Pereira AM y Armenia AU sumaron 1,5 puntos porcentuales a esta variación (Anexo A).

**Cuadro 18. Área culminada en metros cuadrados, según áreas de cobertura. Variaciones y contribuciones.**

**Total 20 áreas**

**II trimestre (2018 - 2019<sup>p</sup>)**

Áreas de cobertura	Trimestres		Distribución (%)	Variación (%)	Contribución (puntos porcentuales)
	II/2018	II <sup>p</sup> /2019			
<b>Total</b>	<b>5.166.815</b>	<b>4.362.994</b>	<b>100,0</b>	<b>-15,6</b>	<b>-15,6</b>
Bogotá	880.983	887.325	20,3	0,7	0,1
Medellín AM	875.778	905.569	20,8	3,4	0,6
Cundinamarca <sup>1</sup>	594.165	534.840	12,3	-10,0	-1,1
Cali AU	423.827	395.897	9,1	-6,6	-0,5
Barranquilla AM	472.243	373.749	8,6	-20,9	-1,9
Bucaramanga AM	272.337	169.968	3,9	-37,6	-2,0
Pereira AM	100.060	133.932	3,1	33,9	0,7
Armenia AU	75.658	115.433	2,6	52,6	0,8
Cartagena AU	234.662	170.521	3,9	-27,3	-1,2
Ibagué AU	255.031	95.795	2,2	-62,4	-3,1
Cúcuta AM	97.597	78.022	1,8	-20,1	-0,4
Manizales AU	93.770	93.098	2,1	-0,7	0,0
Villavicencio AU	166.129	30.611	0,7	-81,6	-2,6
Neiva AU	73.959	47.895	1,1	-35,2	-0,5
Pasto AU	87.682	77.059	1,8	-12,1	-0,2
Popayán AU	127.938	48.612	1,1	-62,0	-1,5
Santa Marta AU	135.024	106.469	2,4	-21,1	-0,6
Tunja AU	57.606	14.089	0,3	-75,5	-0,8
Valledupar AU	71.025	48.821	1,1	-31,3	-0,4
Montería AU	71.341	35.289	0,8	-50,5	-0,7

**Fuente:** DANE, CEED

p Cífra provisional

1. Comprende los municipios de Soacha, Cajicá, Chía, Cota, Madrid, Mosquera, Funza, Sopo, Zipaquirá, Fusagasugá, Facatativá y La Calera.

La diferencia en la suma de las variables, obedece al sistema de aproximación en el nivel de dígitos trabajados en la investigación

### 4.3 Resultados año corrido

En el primer semestre de 2019, el área culminada registró 8.439.196 m<sup>2</sup>, lo que representó una disminución de 15,8% con relación a los 10.018.318 m<sup>2</sup> acumulados al mismo periodo del año anterior. Las obras con destino apartamentos y casas restaron en conjunto 13,1 puntos porcentuales a la variación. (Anexo D)

#### Cuadro 19. Área culminada en metros cuadrados, según destinos. Variaciones y contribuciones.

Total 20 áreas

Enero a junio (2018 - 2019<sup>p</sup>)

Destinos	Trimestres		Distribución (%)	Variación (%)	Contribución (puntos porcentuales)
	I-II/2018	I-II <sup>p</sup> /2019			
<b>Total</b>	<b>10.018.318</b>	<b>8.439.196</b>	<b>100,0</b>	<b>-15,8</b>	<b>-15,8</b>
Apartamentos	6.240.091	5.240.665	62,1	-16,0	-10,0
Casas	1.376.512	1.065.230	12,6	-22,6	-3,1
Oficinas	352.141	326.796	3,9	-7,2	-0,3
Comercio	470.290	434.152	5,1	-7,7	-0,4
Bodegas	472.497	276.988	3,3	-41,4	-2,0
Educación	178.887	298.034	3,5	66,6	1,2
Hoteles	167.507	174.175	2,1	4,0	0,1
Hospitales	74.194	110.411	1,3	48,8	0,4
Admón. pública	22.703	79.249	0,9	249,1	0,6
Otros	663.496	433.496	5,1	-34,7	-2,3

Fuente: DANE, CEED

<sup>p</sup> Cifra provisional

\*Otros incluye edificaciones destinadas a funciones religiosas, a edificios para clubes, salas de reuniones, cines, teatros, estadios deportivos, coliseos y otros para el esparcimiento, actividades especiales que por definición no se encuentren ubicados en los anteriores destinos y cuya área a construir sea cubierta.

La diferencia en la suma de las variables, obedece al sistema de aproximación en el nivel de dígitos trabajados en la investigación

Por áreas de cobertura, Cundinamarca, Ibagué AU, Medellín AM y Bucaramanga AM restaron conjuntamente 9,9 puntos porcentuales a esta variación. (Anexo D)

**Cuadro 20. Área culminada en metros cuadrados, según áreas de cobertura. Variaciones y contribuciones. Enero a junio (2018 - 2019<sup>p</sup>)**

**Total 20 áreas**

Áreas de cobertura	Trimestres		Distribución (%)	Variación (%)	Contribución (puntos porcentuales)
	I-II/2018	I-II <sup>p</sup> /2019			
<b>Total</b>	<b>10.018.318</b>	<b>8.439.196</b>	<b>100,0</b>	<b>-15,8</b>	<b>-15,8</b>
Bogotá D.C.	1.871.928	1.835.297	21,7	-2,0	-0,4
Medellín AM	1.769.022	1.553.874	18,4	-12,2	-2,1
Cundinamarca <sup>1</sup>	1.208.465	909.956	10,8	-24,7	-3,0
Cali AU	795.766	850.045	10,1	6,8	0,5
Barranquilla AM	821.275	716.962	8,5	-12,7	-1,0
Bucaramanga AM	482.826	283.538	3,4	-41,3	-2,0
Pereira AM	238.583	240.994	2,9	1,0	0,0
Armenia AU	186.764	172.493	2,0	-7,6	-0,1
Cartagena AU	427.931	336.176	4,0	-21,4	-0,9
Ibagué AU	522.426	246.750	2,9	-52,8	-2,8
Cúcuta AM	173.439	189.581	2,2	9,3	0,2
Manizales AU	163.649	136.479	1,6	-16,6	-0,3
Villavicencio AU	261.904	90.130	1,1	-65,6	-1,7
Neiva AU	115.768	123.671	1,5	6,8	0,1
Pasto AU	161.424	186.957	2,2	15,8	0,3
Popayán AU	228.978	143.823	1,7	-37,2	-0,8
Santa Marta AU	251.630	224.761	2,7	-10,7	-0,3
Tunja AU	90.494	54.603	0,6	-39,7	-0,4
Valledupar AU	118.658	87.749	1,0	-26,0	-0,3
Montería AU	127.388	55.357	0,7	-56,5	-0,7

**Fuente:** DANE, CEED

p Cifra provisional

1. Comprende los municipios de Soacha, Cajicá, Chía, Cota, Madrid, Mosquera, Funza, Sopo, Zipaquirá, Fusagasugá, Facatativá y La Calera.

Nota: La diferencia en la suma de las variables, obedece al sistema de aproximación en el nivel de dígitos trabajados en la investigación

#### 4.4 Resultados doce meses

En los últimos doce meses acumulados a junio de 2019, el área culminada registró 19.726.969 m<sup>2</sup>, lo que representó un incremento de 2,7% con relación a los 19.210.876 m<sup>2</sup> acumulados al mismo periodo del año anterior. Las obras con destino comercio sumaron 2,8 puntos porcentuales a la variación, por su parte el destino que principalmente contrarrestó la variación de 2,7% fue casas con -1,8 puntos porcentuales. (Anexo D)

**Cuadro 21. Área culminada en metros cuadrados, según destinos. Variaciones y contribuciones.**  
**Total 20 áreas**  
**Doce meses a junio de 2018 y 2019**

Destinos	Trimestres		Distribución (%)	Variación (%)	Contribución (puntos porcentuales)
	III/2017-II/2018	III/2018-II*/2019			
<b>Total</b>	<b>19.210.876</b>	<b>19.726.969</b>	<b>100,0</b>	<b>2,7</b>	<b>2,7</b>
Apartamentos	11.529.979	11.626.526	58,9	0,8	0,5
Casas	2.834.762	2.490.611	12,6	-12,1	-1,8
Oficinas	790.661	904.606	4,6	14,4	0,6
Comercio	1.101.100	1.648.600	8,4	49,7	2,8
Bodegas	745.650	690.228	3,5	-7,4	-0,3
Educación	413.875	629.720	3,2	52,2	1,1
Hoteles	370.237	366.695	1,9	-1,0	0,0
Hospitales	176.870	269.596	1,4	52,4	0,5
Admón. pública	65.369	105.230	0,5	61,0	0,2
Otros	1.182.373	995.157	5,0	-15,8	-1,0

Fuente: DANE, CEED

p Cifra provisional

\*Otros incluye edificaciones destinadas a funciones religiosas, a edificios para clubes, salas de reuniones, cines, teatros, estadios deportivos, coliseos y otros para el esparcimiento, actividades especiales que por definición no se encuentren ubicados en los anteriores destinos y cuya área a construir sea cubierta.

La diferencia en la suma de las variables, obedece al sistema de aproximación en el nivel de dígitos trabajados en la investigación

Por áreas de cobertura, Medellín AM y Barranquilla AM aportaron 6,0 puntos porcentuales a la variación acumulada doce meses. Por el contrario, las áreas de Cundinamarca e Ibagué AU restaron conjuntamente 2,5 puntos porcentuales a esta variación. (Anexo D)

**Cuadro 22. Área culminada en metros cuadrados, según áreas de cobertura. Variaciones y contribuciones. Doce meses a junio de 2018 y 2019**  
**Total 20 áreas**

Áreas de cobertura	Trimestres		Distribución (%)	Variación (%)	Contribución (puntos porcentuales)
	III/2017-II/2018	III/2018-II <sup>p</sup> /2019			
<b>Total</b>	<b>19.210.876</b>	<b>19.726.969</b>	<b>100,0</b>	<b>2,7</b>	<b>2,7</b>
Bogotá	4.005.819	4.157.939	21,1	3,8	0,8
Medellín AM	3.123.299	4.051.691	20,5	29,7	4,8
Cundinamarca <sup>1</sup>	2.378.356	2.185.413	11,1	-8,1	-1,0
Cali AU	1.557.965	1.739.029	8,8	11,6	0,9
Barranquilla AM	1.567.143	1.790.791	9,1	14,3	1,2
Bucaramanga AM	1.114.168	941.202	4,8	-15,5	-0,9
Pereira AM	511.634	475.017	2,4	-7,2	-0,2
Armenia AU	366.032	322.321	1,6	-11,9	-0,2
Cartagena AU	847.446	737.485	3,7	-13,0	-0,6
Ibagué AU	798.308	502.622	2,5	-37,0	-1,5
Cúcuta AM	299.419	362.098	1,8	20,9	0,3
Manizales AU	288.389	406.018	2,1	40,8	0,6
Villavicencio AU	373.829	253.852	1,3	-32,1	-0,6
Neiva AU	252.438	246.234	1,2	-2,5	0,0
Pasto AU	325.911	335.816	1,7	3,0	0,1
Popayán AU	361.964	251.314	1,3	-30,6	-0,6
Santa Marta AU	454.968	349.202	1,8	-23,2	-0,6
Tunja AU	182.649	281.610	1,4	54,2	0,5
Valledupar AU	188.822	202.923	1,0	7,5	0,1
Montería AU	212.317	134.392	0,7	-36,7	-0,4

Fuente: DANE, CEED

p Cifra provisional

1. Comprende los municipios de Soacha, Cajicá, Chía, Cota, Madrid, Mosquera, Funza, Sopo, Zipaquirá, Fusagasugá, Facatativá y La Calera.

Nota: La diferencia en la suma de las variables, obedece al sistema de aproximación en el nivel de dígitos trabajados en la investigación

## 5. OBRAS PARALIZADAS

### 5.1 Resultados trimestrales - área paralizada nueva

Durante el segundo trimestre de 2019, el área paralizada nueva presentó una disminución de 13,8% respecto al trimestre anterior. En este período, el destino que más contribuyó a esta reducción fue comercio, el cual restó 6,7 puntos porcentuales a la variación total. Por el contrario, los destinos casas y otros contribuyeron con 0,8 y 1,1 puntos porcentuales respectivamente (Anexo F).

**Cuadro 23. Área paralizada nueva en metros cuadrados, según destinos. Variaciones y contribuciones. Total 20 áreas I trimestre 2019- II trimestre 2019<sup>p</sup>**

Destinos	Trimestres		Distribución (%)	Variación (%)	Contribución (puntos porcentuales)
	I/2019	II <sup>p</sup> /2019			
<b>Total</b>	<b>1.284.084</b>	<b>1.106.451</b>	<b>100,0</b>	<b>-13,8</b>	<b>-13,8</b>
Apartamentos	642.860	626.768	56,6	-2,5	-1,3
Casas	224.527	235.071	21,2	4,7	0,8
Oficinas	63.071	48.098	4,3	-23,7	-1,2
Comercio	144.683	58.036	5,2	-59,9	-6,7
Bodegas	49.557	37.804	3,4	-23,7	-0,9
Educación	24.247	30.855	2,8	27,3	0,5
Hoteles	53.970	6.627	0,6	-87,7	-3,7
Hospitales	28.386	20.363	1,8	-28,3	-0,6
Admón. pública	26.917	2.535	0,2	-90,6	-1,9
Otros*	25.866	40.294	3,6	55,8	1,1

**Fuente:** DANE, CEED

<sup>p</sup> Cifra provisional

\*Otros incluye edificaciones destinadas a funciones religiosas, a edificios para clubes, salas de reuniones, cines, teatros, estadios deportivos, coliseos y otros para el esparcimiento, actividades especiales que por definición no se encuentren ubicados en los anteriores destinos y cuya área a construir sea cubierta.

La diferencia en la suma de las variables, obedece al sistema de aproximación en el nivel de dígitos trabajados en la investigación.

La reducción trimestral del área paralizada nueva se explica principalmente por comportamiento de Bogotá, que restó 15,2 puntos porcentuales a la variación. Por el contrario, Barranquilla sumó 10,2 puntos porcentuales a la variación trimestral. (Anexo A)

**Cuadro 24. Área paralizada nueva en metros cuadrados, según áreas de cobertura. Variaciones y contribuciones.**

**Total 20 áreas**

**I trimestre 2019- II trimestre 2019<sup>p</sup>**

Áreas de cobertura	Trimestres		Distribución (%)	Variación (%)	Contribución (puntos porcentuales)
	I/2019	II <sup>p</sup> /2019			
<b>Total</b>	<b>1.284.084</b>	<b>1.106.451</b>	<b>100,0</b>	<b>-13,8</b>	<b>-13,8</b>
Bogotá	281.716	86.338	7,8	-69,4	-15,2
Medellín AM	200.485	208.330	18,8	3,9	0,6
Cundinamarca <sup>1</sup>	75.507	105.865	9,6	40,2	2,4
Cali AU	126.639	160.582	14,5	26,8	2,6
Barranquilla AM	51.899	182.956	16,5	252,5	10,2
Bucaramanga AM	104.501	60.515	5,5	-42,1	-3,4
Pereira AM	26.080	22.938	2,1	-12,0	-0,2
Armenia AU	35.957	24.763	2,2	-31,1	-0,9
Cartagena AU	30.695	25.425	2,3	-17,2	-0,4
Ibagué AU	29.182	22.833	2,1	-21,8	-0,5
Cúcuta AM	18.651	24.201	2,2	29,8	0,4
Manizales AU	17.423	12.513	1,1	-28,2	-0,4
Villavicencio AU	40.060	38.698	3,5	-3,4	-0,1
Neiva AU	28.815	10.630	1,0	-63,1	-1,4
Pasto AU	27.177	10.673	1,0	-60,7	-1,3
Popayán AU	18.904	26.521	2,4	40,3	0,6
Santa Marta AU	78.046	47.317	4,3	-39,4	-2,4
Tunja AU	65.574	9.571	0,9	-85,4	-4,4
Valledupar AU	13.448	21.397	1,9	59,1	0,6
Montería AU	13.325	4.385	0,4	-67,1	-0,7

**Fuente:** DANE, CEED

<sup>p</sup> Cifra provisional

1. Comprende los municipios de Soacha, Cajicá, Chía, Cota, Madrid, Mosquera, Funza, Sopo, Zipaquirá, Fusagasugá, Facatativá y La Calera

Nota: La diferencia en la suma de las variables, obedece al sistema de aproximación en el nivel de dígitos trabajados en la investigación

## 5.2 Resultados anuales - total paralizadas

El área que se encuentra paralizada al finalizar el segundo trimestre de 2019 presentó un aumento de 177.805 m<sup>2</sup>, llegando a 8.611.297 m<sup>2</sup>, lo que representa una variación anual de 2,1%. En este período, el destino que más aportó a la variación anual del área paralizada fue apartamentos con 6,2 puntos porcentuales. Por el contrario, los destinos casas y bodegas restaron en conjunto 2,9 puntos porcentuales a la variación anual del área paralizada. (Anexo E)

### Cuadro 25. Área paralizada en metros cuadrados, según destinos. Variaciones y contribuciones.

Total 20 áreas

II trimestre (2018 - 2019<sup>p</sup>)

Destinos	Trimestres		Distribución (%)	Variación (%)	Contribución (puntos porcentuales)
	II/2018	II <sup>p</sup> /2019			
<b>Total</b>	<b>8.433.492</b>	<b>8.611.297</b>	<b>100,0</b>	<b>2,1</b>	<b>2,1</b>
Apartamentos	3.037.302	3.564.101	41,4	17,3	6,2
Casas	2.784.639	2.630.581	30,5	-5,5	-1,8
Oficinas	366.581	341.398	4,0	-6,9	-0,3
Comercio	453.941	508.767	5,9	12,1	0,7
Bodegas	504.172	411.540	4,8	-18,4	-1,1
Educación	218.274	204.751	2,4	-6,2	-0,2
Hoteles	239.111	260.487	3,0	8,9	0,3
Hospitales	279.812	257.332	3,0	-8,0	-0,3
Admón. pública	83.290	55.393	0,6	-33,5	-0,3
Otros*	466.370	376.947	4,4	-19,2	-1,1

Fuente: DANE, CEED

<sup>p</sup> Cifra provisional

\*Otros incluye edificaciones destinadas a funciones religiosas, a edificios para clubes, salas de reuniones, cines, teatros, estadios deportivos, coliseos y otros para el esparcimiento, actividades especiales que por definición no se encuentren ubicados en los anteriores destinos y cuya área a construir sea cubierta.

La diferencia en la suma de las variables, obedece al sistema de aproximación en el nivel de dígitos trabajados en la investigación



Al comparar la variación anual por áreas de cobertura, se observa que las áreas de Cali AU y Barranquilla AM sumaron en conjunto 3,7 puntos porcentuales a la variación anual del área paralizada. Por el contrario, Cartagena AU y Pereira AM, restaron en conjunto 2,0 puntos porcentuales. (Anexo A)

## Cuadro 26. Área paralizada, según áreas de cobertura. Variaciones y contribuciones.

### Total 20 áreas

### II trimestre (2018 - 2019<sup>p</sup>)

Áreas de cobertura	Trimestres		Distribución (%)	Variación (%)	Contribución (puntos porcentuales)
	II/2018	II <sup>p</sup> /2019			
<b>Total</b>	<b>8.433.492</b>	<b>8.611.297</b>	<b>100,0</b>	<b>2,1</b>	<b>2,1</b>
Bogotá	1.005.908	1.057.287	12,3	5,1	0,6
Medellín AM	1.184.003	1.164.200	13,5	-1,7	-0,2
Cundinamarca <sup>1</sup>	735.454	761.227	8,8	3,5	0,3
Cali AU	1.108.745	1.264.084	14,7	14,0	1,8
Barranquilla AM	854.075	1.010.686	11,7	18,3	1,9
Bucaramanga AM	691.619	667.301	7,7	-3,5	-0,3
Pereira AM	223.440	149.837	1,7	-32,9	-0,9
Armenia AU	205.350	181.328	2,1	-11,7	-0,3
Cartagena AU	486.919	397.136	4,6	-18,4	-1,1
Ibagué AU	94.225	107.772	1,3	14,4	0,2
Cúcuta AM	386.546	400.189	4,6	3,5	0,2
Manizales AU	123.008	114.723	1,3	-6,7	-0,1
Villavicencio AU	334.827	330.865	3,8	-1,2	0,0
Neiva AU	177.272	130.716	1,5	-26,3	-0,6
Pasto AU	63.131	85.193	1,0	34,9	0,3
Popayán AU	179.025	177.006	2,1	-1,1	0,0
Santa Marta AU	262.847	307.071	3,6	16,8	0,5
Tunja AU	111.763	113.896	1,3	1,9	0,0
Valledupar AU	124.790	132.804	1,5	6,4	0,1
Montería AU	80.545	57.976	0,7	-28,0	-0,3

Fuente: DANE, CEED

p Cifra provisional

1. Comprende los municipios de Soacha, Cajicá, Chía, Cota, Madrid, Mosquera, Funza, Sopo, Zipaquirá, Fusagasugá, Facatativá y La Calera.

La diferencia en la suma de las variables, obedece al sistema de aproximación en el nivel de dígitos trabajados en la investigación

---

## FICHA METODOLÓGICA

### Objetivo General

Determinar el estado actual de la actividad edificadora para establecer su composición, evolución y producción, para contribuir a la medición y cálculo de los principales agregados macroeconómicos del subsector como la producción bruta, formación bruta de capital fijo y variación de existencia.

### Objetivos Específicos

- Determinar la cantidad de área iniciada en cada período intercensal.
- Identificar el estado actual de la obra y el uso.
- Establecer, mediante un seguimiento de panel longitudinal, el comportamiento y estado de las obras.
- Determinar el valor del metro cuadrado de las obras encontradas en proceso de construcción.
- Establecer el capítulo constructivo y grado de avance de las obras que conforman el universo de estudio.
- Estimar la cantidad de metros cuadrados de obras paralizadas.
- Determinar la cantidad de metros cuadrados culminados.
- Determinar el sistema constructivo utilizado en las obras que conforman el universo de estudio.

**Tipo de investigación:** encuesta por barrido censal.

**Unidad estadística:** obra en proceso de construcción, entendida como la etapa o división de un proyecto donde se genera un proceso constructivo completo que involucra una sola fecha de iniciación y se encuentra en el mismo capítulo.

**Unidad de observación:** sitio de obra donde se desarrolla un proceso de construcción o reparación para uso habitacional (unifamiliar y multifamiliar) o no residencial (oficinas, comercio, bodegas, hoteles, hospitales y centros asistenciales, educación, administración pública y otros).

**Cobertura geográfica:** desde el cuarto trimestre de 2015.

- Bogotá
  - Cundinamarca: Soacha, Cajicá, Chía, Cota, Madrid, Mosquera, Funza, Sopó, Zipaquirá, Fusagasugá, Facatativá y La Calera.
  - Área metropolitana de Medellín, Barbosa, Bello, Envigado, Itagüí, Caldas, Copacabana, Girardota, La Estrella, Sabaneta y Rionegro.
  - Área urbana de Cali, Yumbo, Palmira y Jamundí.
  - Área metropolitana de Barranquilla, (incluye Soledad, Puerto Colombia, Malambo y Galapa).
  - Área metropolitana de Bucaramanga, Floridablanca, Girón y Piedecuesta.
  - Área metropolitana de Pereira, (incluye Dosquebradas).
  - Área urbana de Armenia.
  - Área urbana de Cartagena (Mamonal) Turbaco.
  - Área urbana de Ibagué
  - Área metropolitana de Cúcuta, Los Patios, Villa Del Rosario y El Zulia.
  - Área urbana de Manizales y Villa María.
  - Área urbana Villavicencio.
  - Área urbana Neiva.
  - Área urbana Pasto.
  - Área urbana de Popayán.
  - Área urbana de Santa Marta.
  - Área urbana de Tunja.
-

- Área urbana de Valledupar.
- Área urbana de Montería.

## Variaciones analizadas

Variación trimestral: variación porcentual calculada entre el trimestre de referencia (k) y el trimestre inmediatamente anterior (k-1).

Variaciones anuales: para proceso, iniciaciones, culminadas y paralizadas.

Nota: Para obtener información consolidada sobre las operaciones estadísticas del Sector de la construcción y cruces de variables, consulte el boletín Indicadores económicos alrededor de construcción en el siguiente link:

<http://www.dane.gov.co/index.php/estadisticas-por-tema/construccion/indicadores-economicos-alrededor-de-la-construccion> . Si desea información de series históricas y desagregaciones adicionales del CEED, puede solicitar su requerimiento al correo [ventasdirectas@dane.gov.co](mailto:ventasdirectas@dane.gov.co)

## GLOSARIO

**Área total construida:** corresponde al metraje total del destino encontrado en proceso. El área construida incluye únicamente los espacios cubiertos, sean comunes o privados, de las edificaciones.

**Destino:** es el tipo de edificación que se está construyendo: casa, apartamentos, colegios, oficinas, etc.

**Destino Hospitales y centros asistenciales:** edificios que se destinan principalmente a proveer cuidados de la salud hospitalarios o institucionales, tales como hospitales, puestos de salud, clínicas, sanatorios, ancianatos, orfanatos y otros similares.

**Destino administración pública:** edificios destinados al ejercicio de la función pública como: despachos para tribunales y juzgados, cárceles y penitenciarías, dependencias para las fuerzas militares entre otros.

**Ampliación:** es toda adición en área a una edificación, ya sea en forma horizontal o vertical, que implica una alteración en el diseño estructural. Se caracteriza porque se conserva el carácter y el uso de la edificación.

**Destino Apartamentos:** unidad de vivienda que hace parte de una edificación mayor con acceso común desde el exterior y entradas independientes para cada unidad, comparten zonas comunes tales como corredores, pasillos escaleras y ascensores y zonas de recreación principalmente.

**Destino Bodegas:** edificaciones y estructuras para el almacenamiento y depósito de tipo comercial. Se incluyen los silos.

**Destino comercio:** espacios físicos destinados a la compra, venta y reventa de mercancía y a servicios como: centros comerciales, tiendas, droguerías, restaurantes, estaciones de servicio y parqueaderos privados.

**Destino Educación:** edificios que se destinan para uso directo en actividades de instrucción, que proporcionan cursos de enseñanza académica y técnica, tales como escuelas, universidades, etc. En esta categoría se incluyen también los museos, las galerías de arte, las bibliotecas, etc.

**Destino Hoteles:** edificaciones diseñadas para prestar los servicios de hospedaje. Incluye moteles, residencias, paradores.

**Destino Oficinas:** edificios destinados al ejercicio de actividades profesionales o servicios financieros, tales como oficinas de abogados, de ingenieros, bancos, corporaciones de ahorro y vivienda, etc.

**Destino Otros:** edificios y estructuras destinados a funciones religiosas, a edificios para clubes, salas de reuniones, cines, teatros, estadios deportivos y otros propios para el esparcimiento.

**Edificaciones:** Es una construcción independiente y separada, compuesta por una o más unidades.

Independiente, porque tiene acceso directo desde la vía pública, caminos, senderos o espacios de circulación común.

Separada, porque generalmente tiene paredes que la delimitan y diferencian de otras construcciones.

**Estado de obra:** se denomina estado de una obra a la caracterización que se le da a las obras en cada operativo censal y que corresponden a: obras en proceso, paralizada o culminada.

**Estrato:** localización de un proyecto u obra y que responde a una ubicación socioeconómica.

**Iniciación:** comprende todas aquellas edificaciones cuyo proceso de construcción se inició con fecha posterior al último censo.

**Mampostería confinada pórticos:** se realiza por medio de elementos horizontales y verticales denominados vigas, viguetas y columnas, complementados también por elementos de

mampostería (ladrillos o bloques en arcilla o concreto) que actúan como unidades de confinamiento y cerramiento de espacios.

Las vigas, viguetas y columnas pueden ser construidas en concreto reforzado (triturado, cemento, arena y acero), metálicas, prefabricadas, fundidas o ensambladas en obra; se conoce como sistema tradicional con pórticos. Los elementos que actúan como complemento de este sistema son el mortero de pega, unidades de mampostería y concreto reforzado. Su cimentación se puede realizar por vigas con concreto reforzado, ciclópeo, pilotes o placas flotantes. Al igual que en el anterior sistema, las divisiones entre pisos para obras mayores a dos pisos se construyen por placas en concreto reforzado, prefabricadas o fundidas en el sitio de obra.

**Mampostería estructural:** sistema constructivo que se realiza por medio de unidades de mampostería, como lo son los ladrillos o bloques estructurales en arcilla o concreto. Posee elementos que actúan como complemento de la mampostería, entre los que se mencionan el mortero de pega o mortero de inyección, refuerzos que pueden ser varillas, grafiles o mallas, alambres, platinas, etc. Este sistema tiene la capacidad de poder ser modulado. Su cimentación se puede realizar por vigas con concreto reforzado, ciclópeo y placas flotantes, incrustadas o sobre el terreno. Las divisiones entre pisos se construyen mediante placas en concreto reforzado, prefabricadas o fundidas en el sitio de obra. Por lo general este sistema constructivo se utiliza para edificaciones no mayores a tres pisos.

**Obra nueva:** construcción de una estructura completamente nueva, sea o no que el sitio sobre el que se construye haya estado previamente ocupado.

**Obras culminadas:** son todas aquellas obras que durante el periodo intercensal finalizaron actividad constructora.

**Obras en proceso:** son todas aquellas obras que al momento del censo generan algún proceso constructivo para todos los estratos socioeconómicos (1 a 6).

**Obras paralizadas:** son todas aquellas edificaciones que al momento del censo no están generando ninguna actividad constructora. Se incluyen las obras paralizadas realizadas por constructores formales para todos los estratos y las obras de autoconstrucción con o sin licencia

en los estratos 3, 4, 5 y 6. Igualmente se incluyen las obras paralizadas por autoconstrucción en los estratos 1 y 2 superiores o iguales a los 500 metros cuadrados.

**Prefabricados industrializados (in situ o no in situ):** son sistemas constructivos prediseñados por medio de formaletería, modulados según diseño arquitectónico y ensamblado por anclajes, pegante o sellador, elementos de fijación, concretos y demás elementos de unión estructural. Su fundición se puede realizar en la obra o en plantas de fabricación de paneles prefabricados. Poseen elementos complementarios de refuerzo, como concreto, hierro, mallas electro-soldadas, formaletas. Su cimentación se puede realizar mediante vigas con concreto reforzado, ciclópeo y placas flotantes.

**Sistema constructivo:** proceso mediante el cual se puede ejecutar o construir una obra desde sus capítulos preliminares teniendo en cuenta los materiales estructurales de cerramiento y acabados.





@DANE\_Colombia



/DANEColombia



/DANEColombia



DANEColombia

Si requiere información adicional, contáctenos a través del correo  
**[contacto@dane.gov.co](mailto:contacto@dane.gov.co)**

Departamento Administrativo Nacional de Estadística –DANE  
Bogotá, Colombia

**[www.dane.gov.co](http://www.dane.gov.co)**