

31 de Enero de 2014

Estadísticas de Cemento Gris

Diciembre de 2013

Contenido

Resumen

Introducción

1. Resultados generales de la producción y los despachos nacionales de cemento gris.
2. Despachos nacionales de Cemento Gris.
 - 2.1 Según canales de distribución
 - 2.2 Según departamento destino de los despachos.
 - 2.3 Según tipo de empaque.

Ficha metodológica

Glosario

Anexo estadístico

RESUMEN

Variación anual

En diciembre de 2013, la producción de cemento gris en el país alcanzó las 1.017,3 mil toneladas, lo que representó un incremento de 7,3% con relación al mismo período de 2012. En este mes se despacharon 905,9 mil toneladas de cemento gris al mercado nacional, lo que significó un aumento de 8,9%.

El incremento de 8,9% en el total de los despachos de diciembre se explica principalmente por el crecimiento en los canales de distribución constructores y contratistas (24,3%) y concreteras (19,7%) que en conjunto aportaron 8,1 puntos porcentuales a dicha variación.

En diciembre de 2013, los principales incrementos en los despachos de cemento gris se registraron en Antioquia (20,4%), Cundinamarca (13,5%), Norte de Santander (28,1%), Caldas (29,9%) y Magdalena (32,7%), los cuales en conjunto aportaron 6,0 puntos porcentuales a la variación total (8,9%). Por el contrario, el departamento de Córdoba (-34,3%), presentó el único decrecimiento y restó 1,3 puntos porcentuales a dicha variación.

Variación acumulada doce meses

Durante el año 2013, la producción de cemento gris alcanzó las 11.251,9 mil toneladas, lo que significó un incremento de 3,0% con relación a 2012; por su parte, los despachos al mercado nacional registraron 10.866,0 mil toneladas con un aumento de 3,5%.

En el año 2013, los despachos al mercado nacional ascendieron a 10.866,0 mil toneladas con un aumento de 3,5%. En este período se presentaron incrementos en los despachos a los canales de constructores y contratistas (15,0%) y concreteras (9,8%). Por el contrario se registró reducción en el cemento gris despachado al canal de comercialización (-2,9%).

El incremento de 3,5% en los despachos de cemento gris registrado en el año 2013 se explicó por los aumentos en 13 de los 21 departamentos analizados. Cundinamarca (13,7%), Antioquia (5,6%), Bolívar (15,9%) y Atlántico (14,2%) explicaron 3,3 puntos porcentuales de dicho resultado, mientras el área de Bogotá (-6,7%) y los departamentos de Nariño, Boyacá y Cesar restaron 1,7 puntos porcentuales al mismo.



Director
Mauricio Perfetti del Corral

Subdirector
Diego Silva Ardila

Dirección de Metodología y
Producción Estadística.
Eduardo Efrain Freire Delgado



Introducción

El Departamento Administrativo Nacional de Estadística –DANE, en cumplimiento de su misión institucional de definir y producir la información estadística estratégica para los niveles nacional, sectorial y territorial, con el propósito de apoyar la planeación y la toma de decisiones por parte de las entidades, produce las estadísticas de cemento gris, que tienen como objetivo proporcionar información mensual sobre la evolución de la producción y despachos nacionales de cemento gris, incluyendo la totalidad de las empresas cementeras del país.

En 1973 se creó el Instituto Colombiano de Productores de Cemento (ICPC), una entidad gremial sin ánimo de lucro que pretendía, mediante asistencia técnica y estrategias promocionales, fomentar la industria del cemento. Con ayuda de algunas de las compañías cementeras presentes en el país, el ICPC suministró información estadística mensual sobre producción y despachos de cemento gris, teniendo en cuenta variables como: tipo de empaque, despachos por zonas y departamentos, segmentos de consumo y desempeño de las exportaciones e importaciones de cemento en Colombia.

En abril de 2009, el ICPC finalizó operaciones con una publicación basada en los datos suministrados por tres de las compañías cementeras del país.

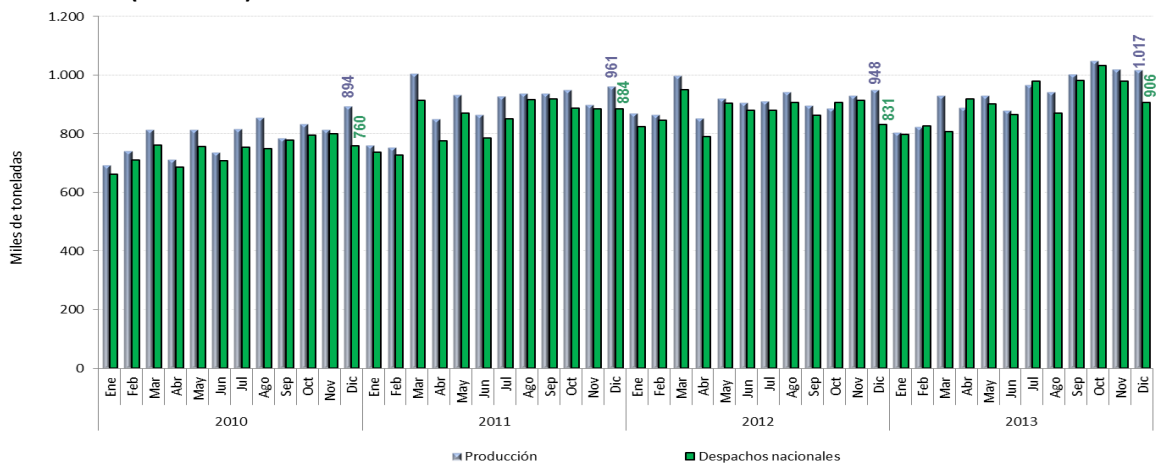
A partir de esta fecha, el Departamento Administrativo Nacional de Estadística –DANE, asumió la producción de las estadísticas de cemento gris, realizando un censo a las empresas cementeras del país. La Información de despachos se desagrega por tipo de empaque y canales de distribución (concreteras, comercialización, constructores y contratistas, fibrocemento, prefabricados y “otros”). Además se publica por departamento de destino de los despachos y Bogotá D.C. con los municipios de Funza, Mosquera, Soacha y Chía.

1. RESULTADOS GENERALES DE LA PRODUCCIÓN Y LOS DESPACHOS NACIONALES DE CEMENTO GRIS.

Variación anual (diciembre 2013 / diciembre 2012)

En diciembre de 2013, la producción de cemento gris en el país alcanzó las 1.017,3 mil toneladas, lo que representó un incremento de 7,3% con relación al mismo período de 2012. En este mes se despacharon 905,9 mil toneladas de cemento gris al mercado nacional, lo que significó un aumento de 8,9% (gráfico 1 y 2, anexo A1).

Gráfico 1
Producción y despachos mensuales de cemento gris
Total nacional
2010 – 2013 (diciembre) ^P

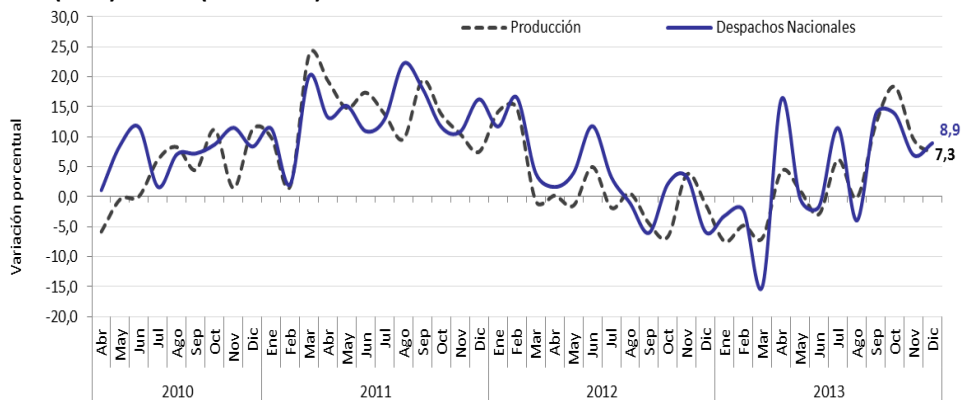


Fuente: Empresas productoras de cemento gris. Cálculos DANE - ECG.

Nota: La diferencia entre la producción y los despachos corresponde a exportaciones y, en menor magnitud, a existencias.

^P Cifra provisional

Gráfico 2
Variación anual de la producción y los despachos nacionales de cemento gris
Total nacional
2010 (abril) – 2013 (diciembre) ^P



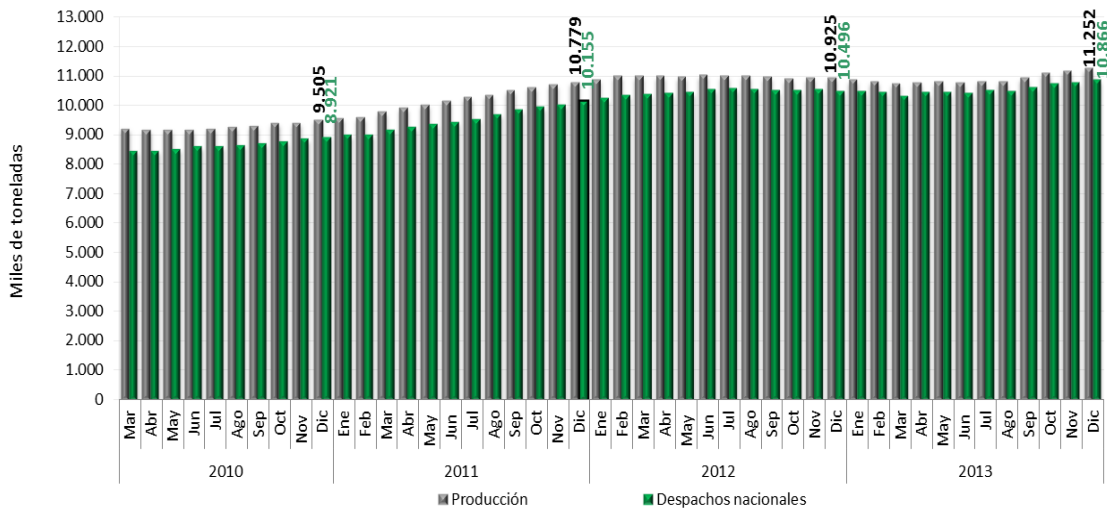
Fuente: Empresas productoras de cemento gris. Cálculos DANE- ECG.

^P Cifra provisional

Variación acumulada doce meses (enero – diciembre 2013 / enero – diciembre 2012)

Durante el año 2013, la producción de cemento gris alcanzó las 11.251,9 mil toneladas, lo que significó un incremento de 3,0% con relación al año precedente; por su parte, los despachos al mercado nacional registraron 10.866,0 mil toneladas con un aumento de 3,5% (gráfico 3 y 4, anexo A1).

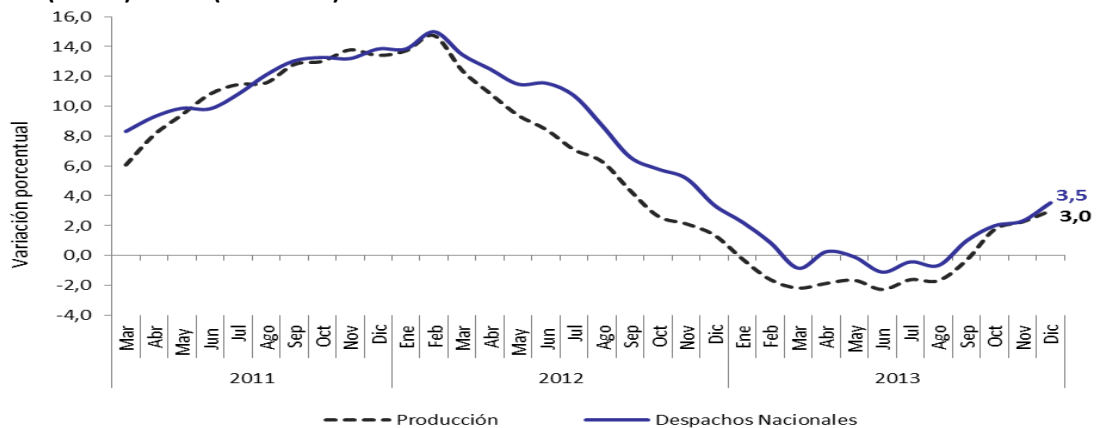
Gráfico 3
Producción y despachos nacionales de cemento gris
Acumulados móviles de doce meses
Total nacional
2010 (marzo) – 2013 (diciembre) ^P



Fuente: Empresas productoras de cemento gris. Cálculos DANE- ECG.

^P Cifra provisional

Gráfico 4
Variación acumulados móviles de doce meses de la producción y los despachos nacionales de cemento gris
Total nacional
2011 (marzo) - 2013 (diciembre) ^P



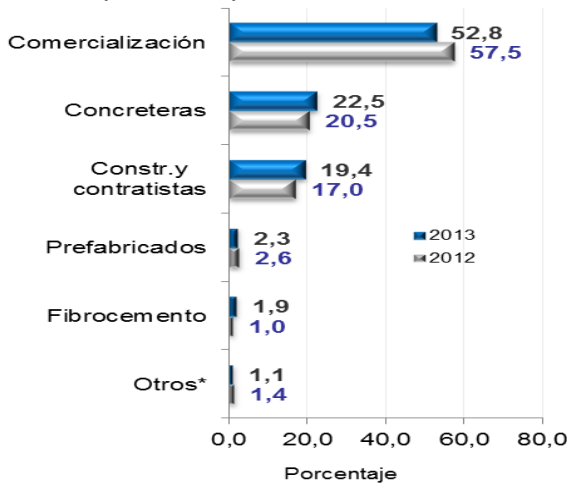
Fuente: Empresas productoras de cemento gris. Cálculos DANE- ECG.

2. DESPACHOS NACIONALES DE CEMENTO GRIS

2.1 Según canales de distribución

En diciembre de 2013, el 52,8% del total de cemento gris despachado al mercado nacional fue destinado a comercialización (478,2 mil toneladas), 22,5% a concreteras (203,7 mil toneladas) y 19,4% a constructores y contratistas (175,9 mil toneladas) (gráfico 5 y diagrama 1).

Gráfico 5
Distribución de los despachos de cemento gris según canal de distribución
Total nacional
Diciembre (2012- 2013) ^P

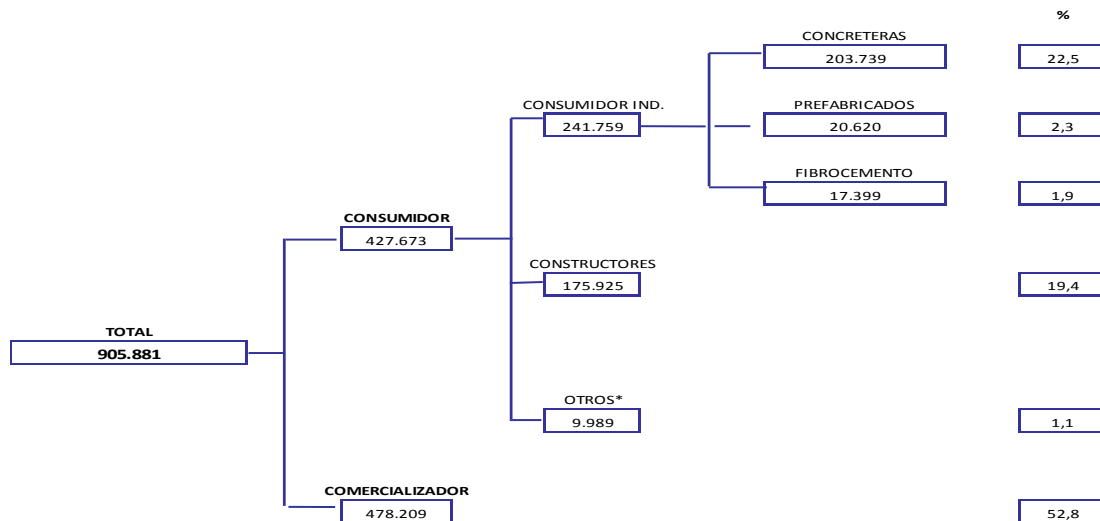


Fuente: Empresas productoras de cemento gris. Cálculos DANE.

* El canal de distribución "otros" incluye despachos a gobierno, donaciones, consumo interno y ventas a empleados.

^P Cifra provisional

Diagrama 1
Despachos nacionales de cemento gris según canal de distribución
Diciembre 2013^P

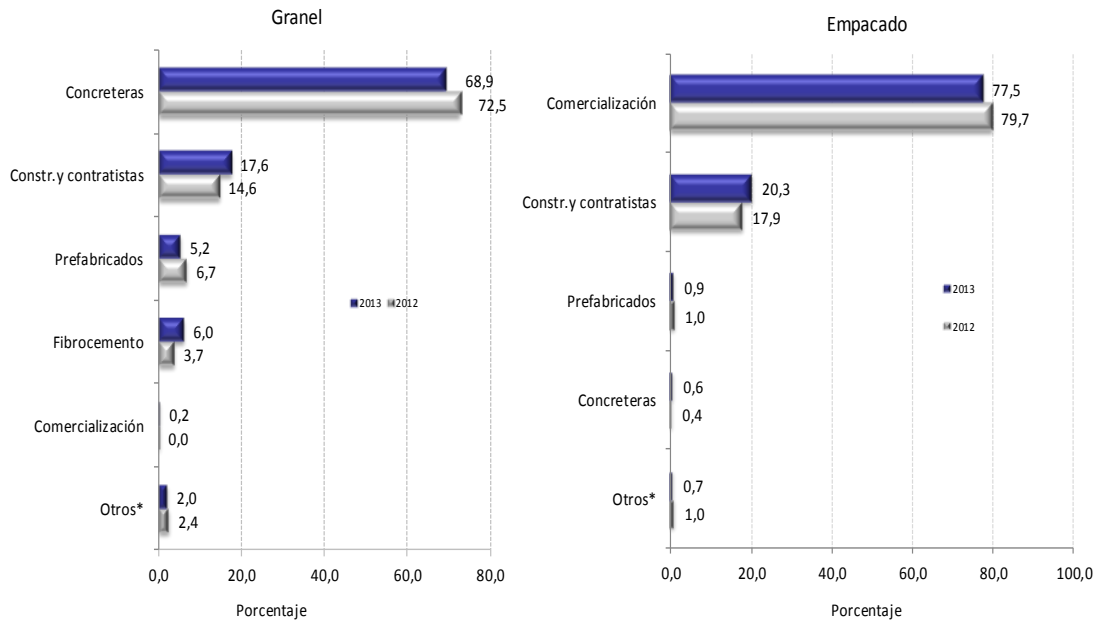


Fuente: Empresas productoras de cemento gris. Cálculos DANE.

* El canal de distribución "otros" incluye despachos a gobierno, donaciones, consumo interno y ventas a empleados.

^P Cifra provisional

Gráfico 6
Distribución de los despachos de cemento gris a granel y empacado según canal de distribución
Total nacional
Diciembre (2012- 2013) ^P



Fuente: Empresas productoras de cemento gris. Cálculos DANE.

*El canal de distribución "otros" incluye despachos a gobierno, donaciones, consumo interno y ventas a empleados.

^P Cifra provisional

En diciembre de 2013, 68,0% del cemento gris se distribuyó empacado y 32,0% a granel. Del total de cemento despachado a granel, 68,9% se destinó a concreteras (199,8 mil toneladas), 17,6% a constructores y contratistas (50,9 mil toneladas) y 6,0% a fibrocemento (17,4 mil toneladas). Por otra parte, 77,5% del cemento gris empacado se despachó al canal de distribución comercialización (477,5 mil toneladas) y 20,3 % a constructores y contratistas (125,0 mil toneladas) (gráfico 6, anexo A4).

Variación anual (diciembre 2013 / diciembre 2012)

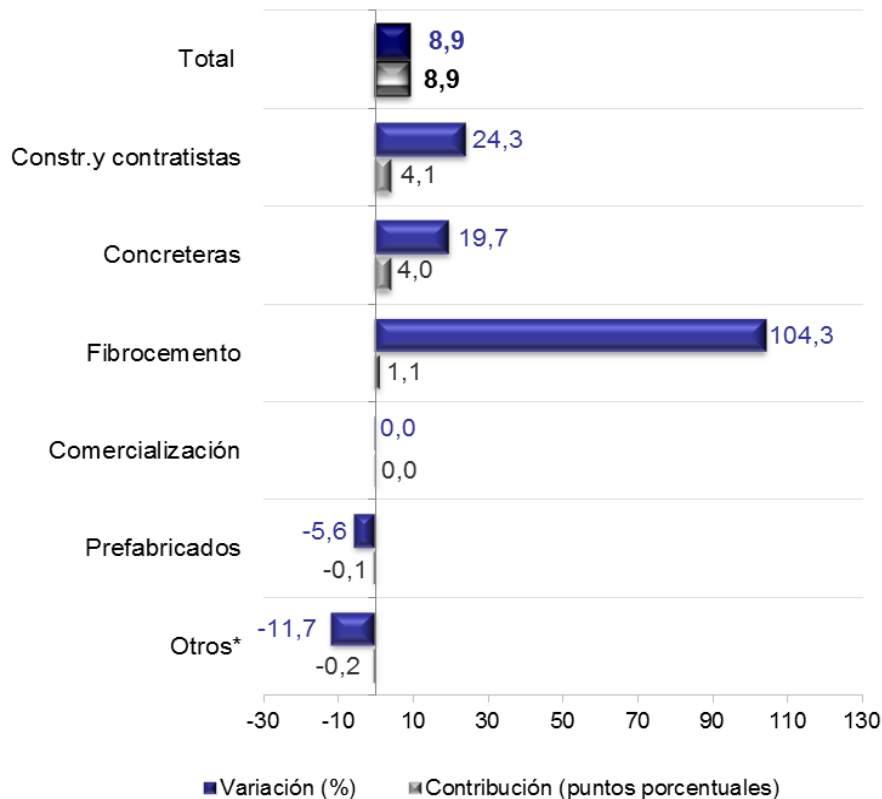
El incremento de 8,9% en el total de los despachos de diciembre se explica principalmente por el crecimiento en los canales de distribución constructores y contratistas y, concreteras que en conjunto aportaron 8,1 puntos porcentuales a dicha variación (gráfico 7 y anexo A3).

Gráfico 7

Variación y contribución anual de los despachos de cemento gris según canal de distribución

Total Nacional

Diciembre 2013 ^P



Fuente: Empresas productoras de cemento gris. Cálculos DANE.

* El canal de distribución "otros" incluye despachos a gobierno, donaciones, consumo interno de la empresa y ventas a empleados.

^P Cifra provisional

Variación acumulada doce meses (enero – diciembre 2013 / enero – diciembre 2012)

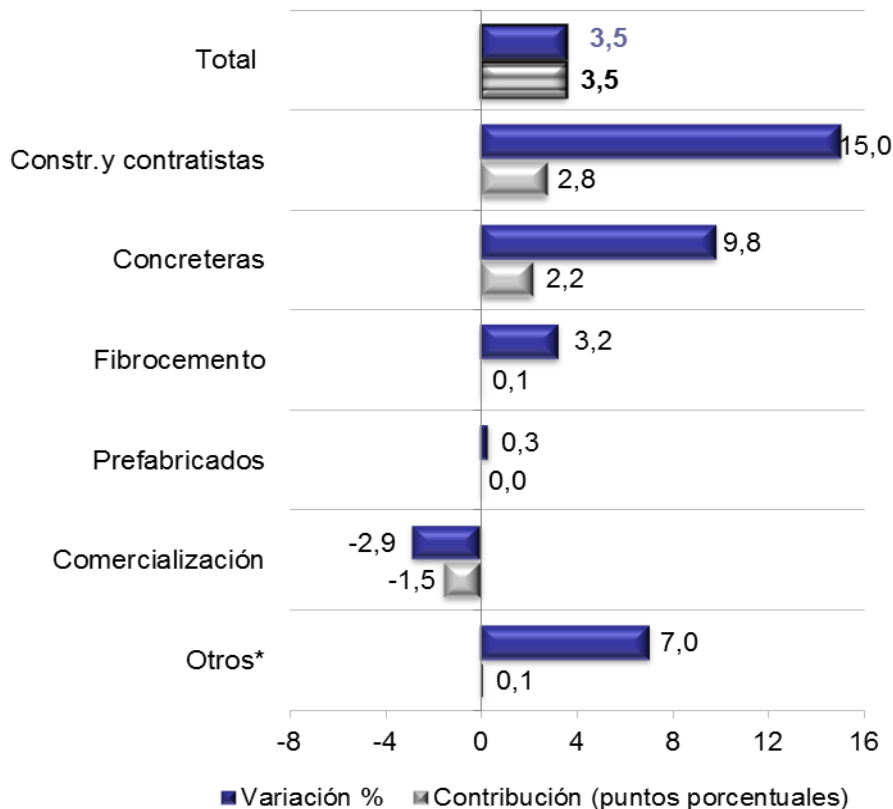
En el año 2013, los despachos al mercado nacional ascendieron a 10.866,0 mil toneladas con un aumento de 3,5%. En este período se presentaron incrementos en los despachos a los canales de constructores y contratistas (15,0%) y concreteras (9,8%). Por el contrario se registró reducción en el cemento gris despachado al canal de comercialización (-2,9%) (gráfico 8 y anexo A3).

Gráfico 8

Variación y contribución acumulada doce meses de los despachos de cemento gris según canal de distribución

Total Nacional

Enero – diciembre 2013^P



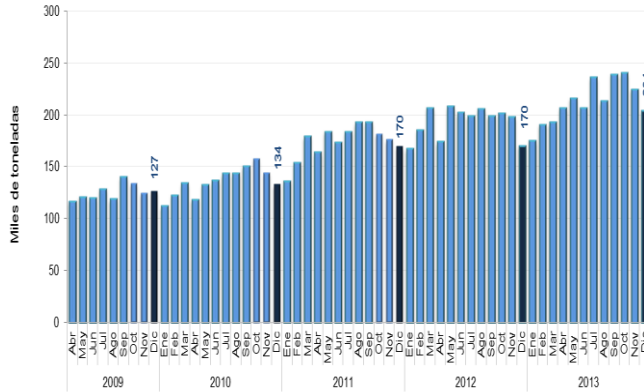
Fuente: Empresas productoras de cemento gris. Cálculos DANE.

*El canal de distribución "otros" incluye despachos a gobierno, donaciones, consumo interno y ventas a empleados.

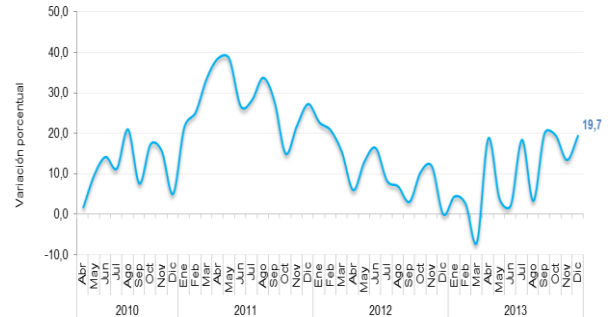
^P Cifra provisional

Gráfico 9
Evolución de los despachos de cemento gris por principales canales de distribución
Total Nacional
2009 (abril) – 2013 (diciembre) ^P

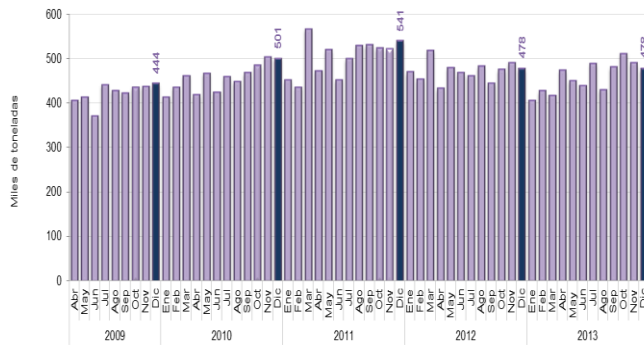
Despachos al canal de concreteras



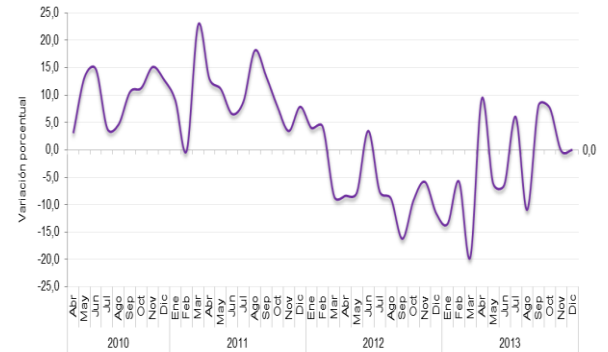
Variación anual de los despachos al canal de concreteras



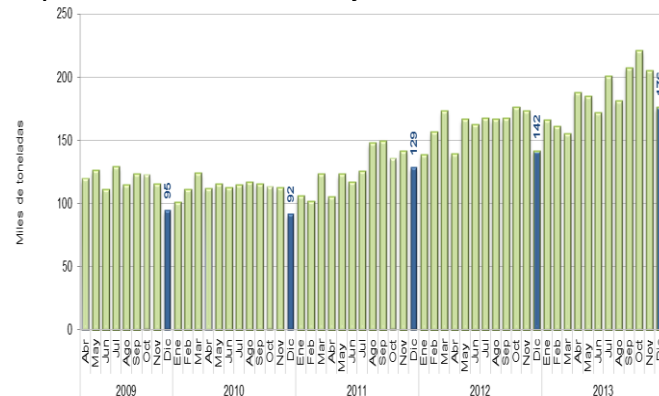
Despachos al canal de comercialización



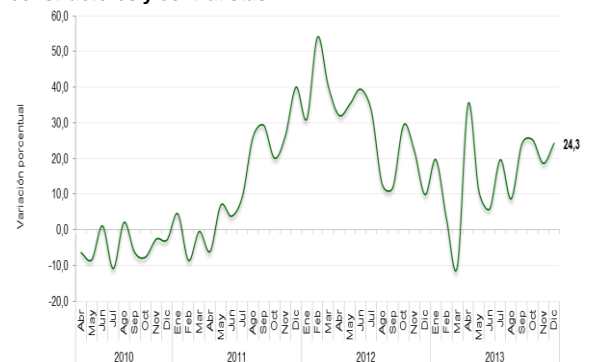
Variación anual de los despachos al canal de comercialización



Despachos al canal de constructores y contratistas



Variación anual de los despachos al canal de constructores y contratistas

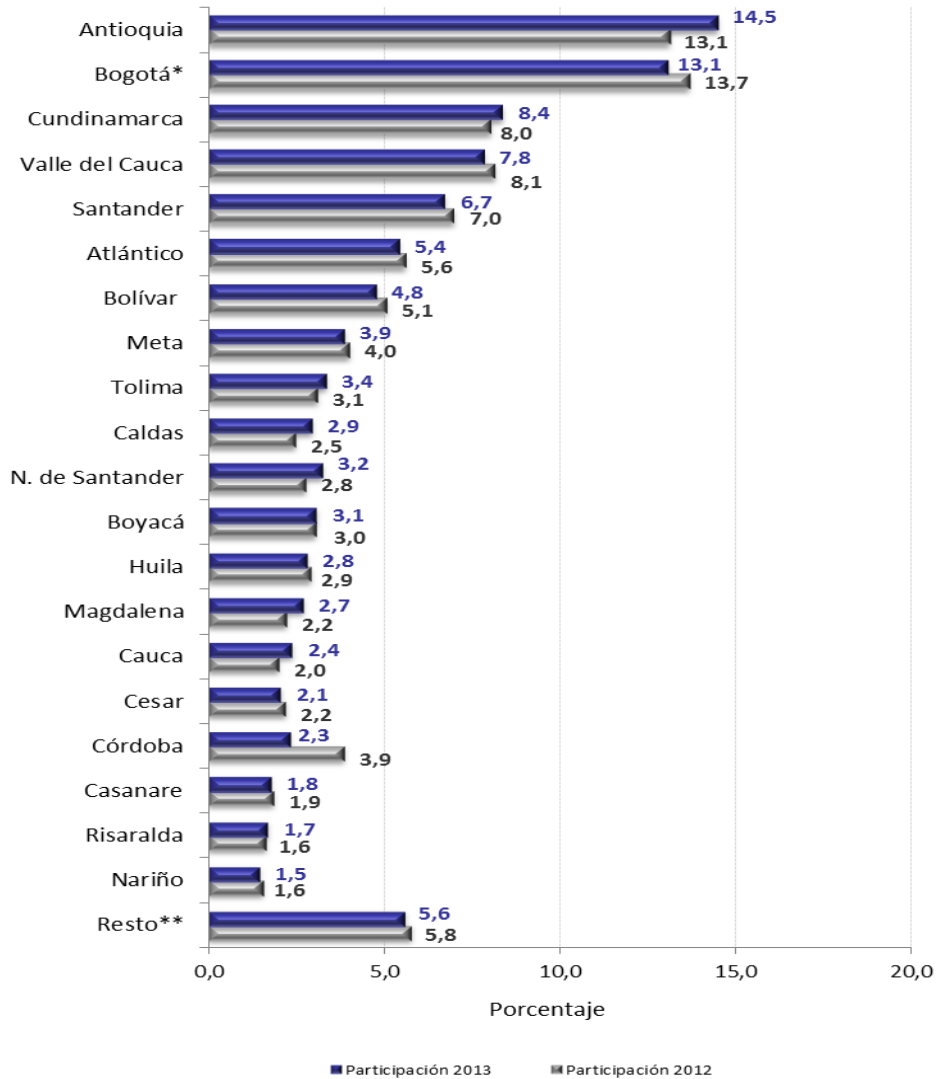


Fuente: Empresas productoras de cemento gris. Cálculos DANE.
^P Cifra provisional

2.2 SEGÚN DEPARTAMENTO DE DESTINO DE LOS DESPACHOS

En diciembre de 2013, 50,5% de los despachos de cemento gris se destinaron a Antioquia, Bogotá (con municipios aledaños), Cundinamarca, Valle del Cauca y Santander (gráfico 10).

Gráfico 10
Distribución de los despachos de cemento gris según departamento destino
Total Nacional
Diciembre (2012 - 2013) ^P



Fuente: Empresas productoras de cemento gris. Cálculos DANE.

* Bogotá incluye los despachos a Funza, Mosquera, Soacha y Chía.

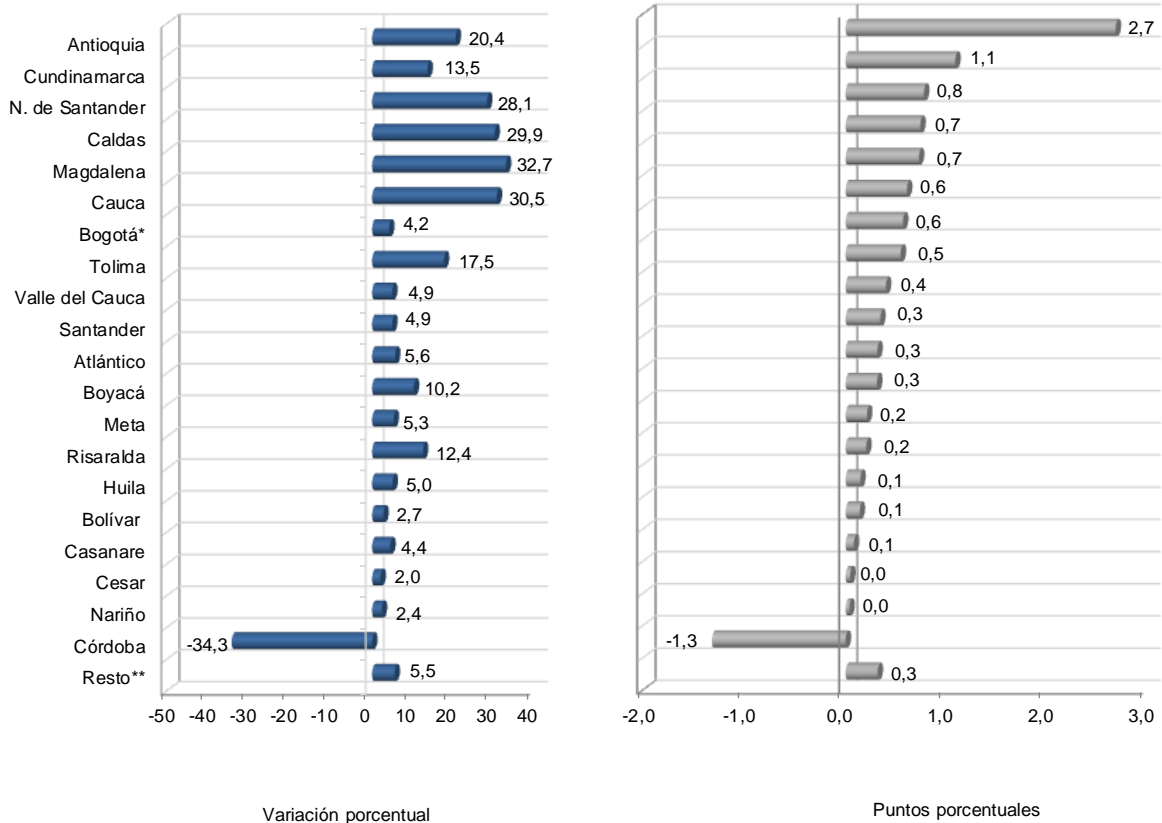
** Resto agrupa los departamentos de : Guajira, Sucre, Quindío, Caquetá, Chocó, Arauca, Putumayo, San Andrés, Guaviare, Amazonas, Vaupés, Vichada y Guainía.

^P Cifra provisional

Variación anual (diciembre 2013 / diciembre 2012)

En diciembre de 2013, los principales incrementos en los despachos de cemento gris se registraron en Antioquia (20,4%), Cundinamarca (13,5%), Norte de Santander (28,1%), Caldas (29,9%) y Magdalena (32,7%), los cuales en conjunto aportaron 6,0 puntos porcentuales a la variación total (8,9%). Por el contrario, el departamento de Córdoba (-34,3%), presentó el único decrecimiento y restó 1,3 puntos porcentuales a dicha variación (gráfico 11, cuadro 1).

Gráfico 11
Variación y contribución anual de los despachos de cemento gris según departamento de destino
Total Nacional
Diciembre 2013 ^P



Fuente: Empresas productoras de cemento gris. Cálculos DANE.

* Bogotá incluye los despachos de Funza, Mosquera, Soacha y Chía.

**En "Resto" se encuentran agrupados los departamentos de: Guajira, Sucre, Quindío, Caquetá, Chocó, Arauca, Putumayo, San Andrés, Guaviare, Amazonas, Vaupés, Vichada y Guainía.

^P Cifra provisional.



En diciembre de 2013, los despachos de cemento gris a granel registraron un incremento de 25,2%; este resultado fue ocasionado principalmente por el crecimiento en los despachos al área de Bogotá y a los departamentos de Atlántico, Cundinamarca, Antioquia, y Caldas, que sumaron en conjunto 13,4 puntos porcentuales a esta variación (cuadro 1).

Por su parte, en el mes de referencia el cemento gris empacado aumentó 2,7% con relación al mismo mes de 2012, explicado por los crecimientos registrados en 14 de los 21 departamentos estudiados (cuadro 1).

Cuadro 1
Variación anual de los despachos de cemento gris por departamentos, según tipo de empaque
Total Nacional
Diciembre 2013 ^P

| Departamentos | Granel | | Empacado | | TOTAL | |
|-----------------|-------------------|---------------------------------|-------------------|---------------------------------|-------------------|---------------------------------|
| | Variación anual % | Contribución ptos. porcentuales | Variación anual % | Contribución ptos. porcentuales | Variación anual % | Contribución ptos. porcentuales |
| TOTAL | 25,2 | 25,2 | 2,7 | 2,7 | 8,9 | 8,9 |
| Antioquia | 24,3 | 2,5 | 19,3 | 2,7 | 20,4 | 2,7 |
| Cundinamarca | 23,4 | 2,6 | 7,2 | 0,5 | 13,5 | 1,1 |
| N. de Santander | 50,0 | 0,5 | 25,4 | 0,9 | 28,1 | 0,8 |
| Caldas | 70,7 | 2,2 | 8,2 | 0,2 | 29,9 | 0,7 |
| Magdalena | 91,2 | 1,4 | 18,6 | 0,5 | 32,7 | 0,7 |
| Cauca | 49,3 | 0,8 | 25,0 | 0,5 | 30,5 | 0,6 |
| Bogotá* | 13,0 | 3,3 | -5,0 | -0,5 | 4,2 | 0,6 |
| Tolima | 31,9 | 0,8 | 13,4 | 0,4 | 17,5 | 0,5 |
| Valle del Cauca | 26,8 | 1,6 | -0,7 | -0,1 | 4,9 | 0,4 |
| Santander | 0,8 | 0,1 | 8,0 | 0,4 | 4,9 | 0,3 |
| Atlántico | 44,4 | 2,8 | -12,3 | -0,7 | 5,6 | 0,3 |
| Boyacá | 29,8 | 0,6 | 5,6 | 0,2 | 10,2 | 0,3 |
| Meta | -6,6 | -0,2 | 7,6 | 0,4 | 5,3 | 0,2 |
| Risaralda | 3,7 | 0,0 | 14,5 | 0,3 | 12,4 | 0,2 |
| Huila | 45,8 | 1,0 | -5,5 | -0,2 | 5,0 | 0,1 |
| Bolívar | 28,4 | 1,8 | -11,4 | -0,5 | 2,7 | 0,1 |
| Casanare | 33,7 | 0,3 | 0,2 | 0,0 | 4,4 | 0,1 |
| Cesar | 105,1 | 1,1 | -13,2 | -0,4 | 2,0 | 0,0 |
| Nariño | 5,5 | 0,1 | 1,6 | 0,0 | 2,4 | 0,0 |
| Córdoba | 89,4 | 1,1 | -46,6 | -2,3 | -34,3 | -1,3 |
| Resto** | 33,6 | 0,8 | 2,1 | 0,1 | 5,5 | 0,3 |

Fuente: Empresas productoras de cemento gris. Cálculos DANE.

* Bogotá incluye los despachos de Funza, Mosquera, Soacha y Chía.

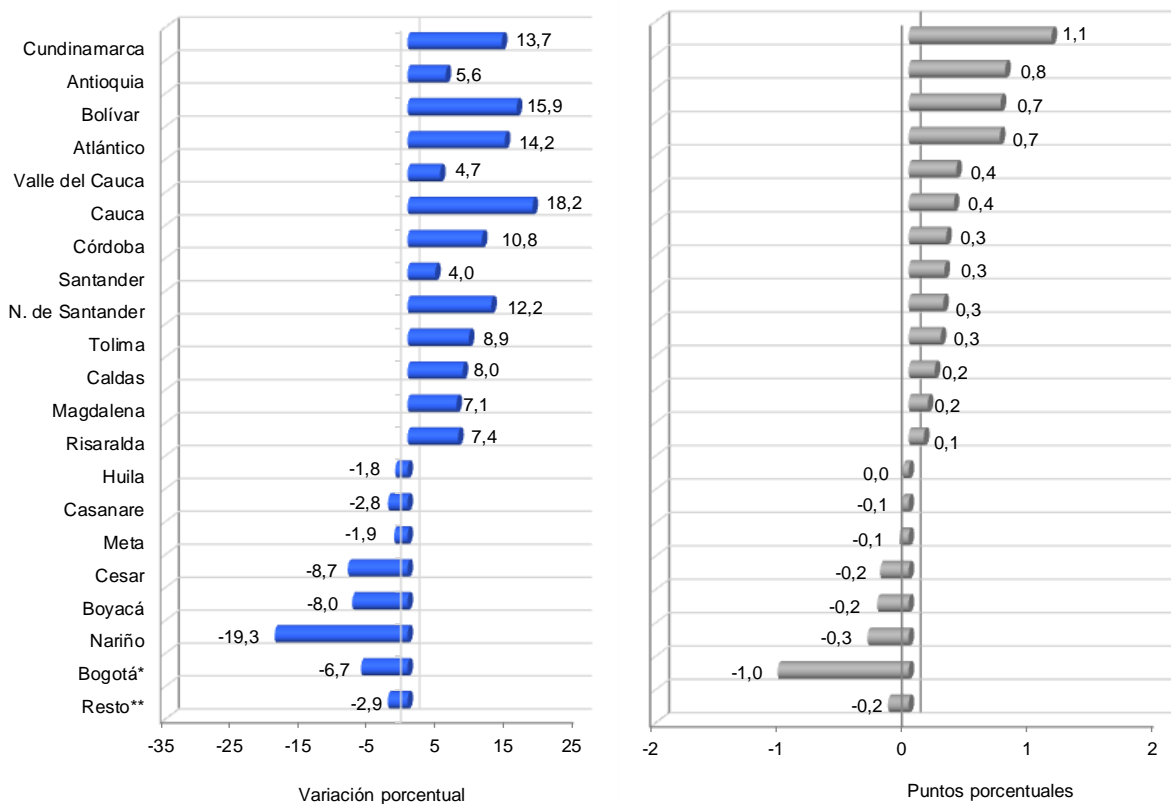
**En "Resto" se encuentran agrupados los departamentos de: Guajira, Sucre, Quindío, Caquetá, Chocó, Arauca, Putumayo, San Andrés, Guaviare, Amazonas, Vaupés, Vichada y Guainía.

^P Cifra provisional

Variación acumulada doce meses (enero – diciembre 2013 / enero – diciembre 2012)

El incremento de 3,5% en los despachos de cemento gris registrado en el año 2013 se explicó por los aumentos en 13 de los 21 departamentos analizados. Cundinamarca (13,7%), Antioquia (5,6%), Bolívar (15,9%) y Atlántico (14,2%) sumaron en conjunto 3,3 puntos porcentuales a dicho resultado, mientras el área de Bogotá (-6,7%) y los departamentos de Nariño, Boyacá y Cesar restaron 1,7 puntos porcentuales al mismo (gráfico 12, cuadro 2).

Gráfico 12
Variación y contribución acumulada doce meses de los despachos de cemento gris según departamento de destino
Total Nacional
Enero – diciembre 2013 ^P



Fuente: Empresas productoras de cemento gris. Cálculos DANE.

* Bogotá incluye los despachos de Funza, Mosquera, Soacha y Chía.

**En "Resto" se encuentran agrupados los departamentos de: Guajira, Sucre, Quindío, Caquetá, Chocó, Arauca, Putumayo, San Andrés, Guaviare, Amazonas, Vaupés, Vichada y Guainía.

^P Cifra provisional

Cuadro 2
Variación acumulada doce meses de los despachos de cemento gris por departamentos,
según tipo de empaque
Total Nacional
Enero – diciembre 2013 ^p

| Departamentos | Granel | | Empacado | | TOTAL | |
|-----------------|------------------------|--------------------------------|------------------------|--------------------------------|------------------------|--------------------------------|
| | Variación doce meses % | Contribución pts. porcentuales | Variación doce meses % | Contribución pts. porcentuales | Variación doce meses % | Contribución pts. porcentuales |
| TOTAL | 11,2 | 11,2 | 0,2 | 0,2 | 3,5 | 3,5 |
| Cundinamarca | 34,6 | 3,5 | 1,2 | 0,1 | 13,7 | 1,1 |
| Antioquia | 2,5 | 0,3 | 6,6 | 1,0 | 5,6 | 0,8 |
| Bolívar | 51,3 | 2,5 | -1,0 | 0,0 | 15,9 | 0,7 |
| Atlántico | 17,0 | 1,1 | 12,4 | 0,6 | 14,2 | 0,7 |
| Valle del Cauca | 8,6 | 0,6 | 3,5 | 0,3 | 4,7 | 0,4 |
| Cauca | 54,8 | 0,8 | 7,3 | 0,2 | 18,2 | 0,4 |
| Córdoba | 33,1 | 0,4 | 7,9 | 0,3 | 10,8 | 0,3 |
| Santander | 6,1 | 0,6 | 2,5 | 0,1 | 4,0 | 0,3 |
| N. de Santander | 39,3 | 0,3 | 8,7 | 0,3 | 12,2 | 0,3 |
| Tolima | 19,9 | 0,4 | 5,9 | 0,2 | 8,9 | 0,3 |
| Caldas | 12,2 | 0,4 | 5,1 | 0,1 | 8,0 | 0,2 |
| Magdalena | 51,2 | 1,0 | -8,7 | -0,2 | 7,1 | 0,2 |
| Risaralda | 8,4 | 0,1 | 7,1 | 0,1 | 7,4 | 0,1 |
| Huila | 16,9 | 0,3 | -7,4 | -0,2 | -1,8 | 0,0 |
| Casanare | 26,5 | 0,2 | -6,4 | -0,2 | -2,8 | -0,1 |
| Meta | -2,1 | 0,0 | -1,9 | -0,1 | -1,9 | -0,1 |
| Cesar | 36,9 | 0,5 | -17,2 | -0,5 | -8,7 | -0,2 |
| Boyacá | 7,7 | 0,1 | -11,7 | -0,4 | -8,0 | -0,2 |
| Nariño | 7,7 | 0,1 | -23,7 | -0,5 | -19,3 | -0,3 |
| Bogotá* | -8,0 | -2,3 | -5,2 | -0,5 | -6,7 | -1,0 |
| Resto** | 16,3 | 0,4 | -5,4 | -0,4 | -2,9 | -0,2 |

Fuente: Empresas productoras de cemento gris. Cálculos DANE.

* Bogotá incluye los despachos de Funza, Mosquera, Soacha y Chía.

**En "Resto" se encuentran agrupados los departamentos de: Guajira, Sucre, Quindío, Caquetá, Chocó, Arauca, Putumayo, San Andrés, Guaviare, Amazonas, Vaupés, Vichada y Guainía.

^p Cifra provisional

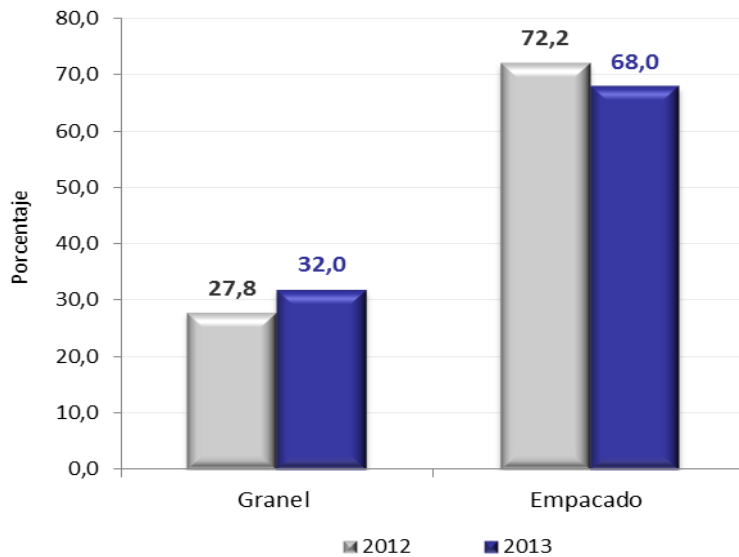
En los últimos doce meses hasta diciembre de 2013, el incremento de 11,2% en los despachos de cemento a granel se explicó principalmente por los despachos a los departamentos de Cundinamarca, Bolívar y Atlántico que aportaron en conjunto 7,1 puntos porcentuales; por su parte el área de Bogotá, restó 2,3 puntos porcentuales a dicho resultado (cuadro 2).

En 2013, los despachos de cemento gris empacado aumentaron en 11 de los 21 departamentos analizados (cuadro 2).

2.3 SEGÚN TIPO DE EMPAQUE

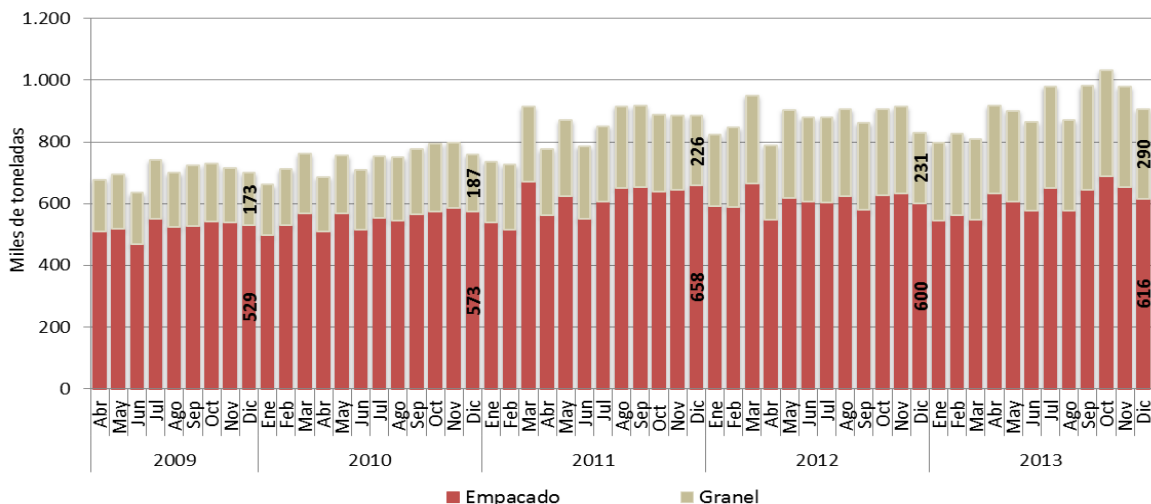
En diciembre de 2013, 68,0% del cemento gris se distribuyó empaçado (616,1 mil toneladas) y 32,0% a granel (289,8 mil toneladas) (gráfico 13 y 14, anexo A5).

Gráfico 13
Distribución de los despachos de cemento gris por tipo de empaque
Total Nacional
Diciembre (2012- 2013) ^P



Fuente: Empresas productoras de cemento gris. Cálculos DANE.
^P Cifra provisional

Gráfico 14
Despachos de cemento gris por tipo de empaque
Total Nacional
2009 (abril) – 2013 (diciembre) ^P

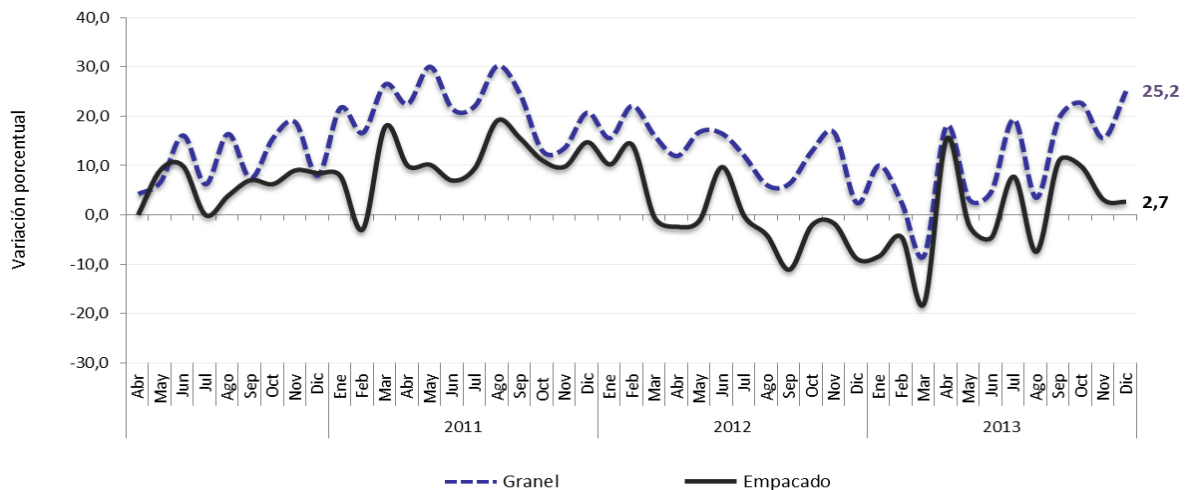


Fuente: Empresas productoras de cemento gris. Cálculos DANE.
^P Cifra provisional

Variación anual (diciembre2013 / diciembre2012)

El incremento de 8,9% en los despachos de diciembre de 2013 se explicó por el crecimiento de 25,2% en el cemento a granel y de 2,7% en el cemento gris empacado (gráfico 15, anexo A5).

Gráfico 15
Variación anual de despachos de cemento gris por tipo de empaque
Total Nacional
2010 (abril) - 2013 (diciembre) ^P



Fuente: Empresas productoras de cemento gris. Cálculos DANE.

^P Cifra provisional

Según el canal de distribución, el incremento en el cemento gris despachado a granel se debió principalmente al aumento registrado en los despachos a los canales concreteras y constructores y, contratistas, que aportaron en conjunto 21,1 puntos porcentuales al mismo (cuadro 3).

Por su parte, el crecimiento en los despachos de cemento empacado se explicó principalmente por el incremento registrado en los despachos al canal constructores y contratistas, que aportó 2,9 puntos porcentuales a la variación (cuadro 3).

Cuadro 3
Variación anual de los despachos nacionales de cemento gris por tipo de empaque, según canal de distribución
Diciembre 2013^P

| Canal de distribución | Granel | | Empacado | | Total | |
|-----------------------|---------------------|-----------------------------------|---------------------|-----------------------------------|---------------------|-----------------------------------|
| | Variación Anual (%) | Contribución (ptos. porcentuales) | Variación Anual (%) | Contribución (ptos. porcentuales) | Variación Anual (%) | Contribución (ptos. porcentuales) |
| Total | 25,2 | 25,2 | 2,7 | 2,7 | 8,9 | 8,9 |
| Concreteras | 19,0 | 13,8 | 67,4 | 0,3 | 19,7 | 4,0 |
| Comercialización | 2302,2 | 0,3 | -0,1 | -0,1 | 0,0 | 0,0 |
| Constr.y contratistas | 50,2 | 7,3 | 16,1 | 2,9 | 24,3 | 4,1 |
| Fibrocemento | 104,3 | 3,8 | -- | -- | 104,3 | 1,1 |
| Prefabricados | -2,7 | -0,2 | -12,6 | -0,1 | -5,6 | -0,1 |
| Otros* | 6,4 | 0,2 | -29,2 | -0,3 | -11,7 | -0,2 |

Fuente: Empresas productoras de cemento gris. Cálculos DANE.

* El canal de distribución "otros" incluye despachos a gobierno, donaciones, consumo interno y ventas a empleados.

^P Cifra provisional

-- No aplica

Variación acumulada doce meses (enero – diciembre 2013 / enero – diciembre 2012)

En el año 2013, el cemento despachado a granel aumentó 11,2% y los despachos de cemento empacado aumentaron 0,2% (gráfico 16 y 17, anexo A5).

Gráfico 16
Acumulados móviles de doce meses de los despachos nacionales de cemento gris por tipo de empaque
Total Nacional
Enero – Diciembre (2012 – 2013) ^P

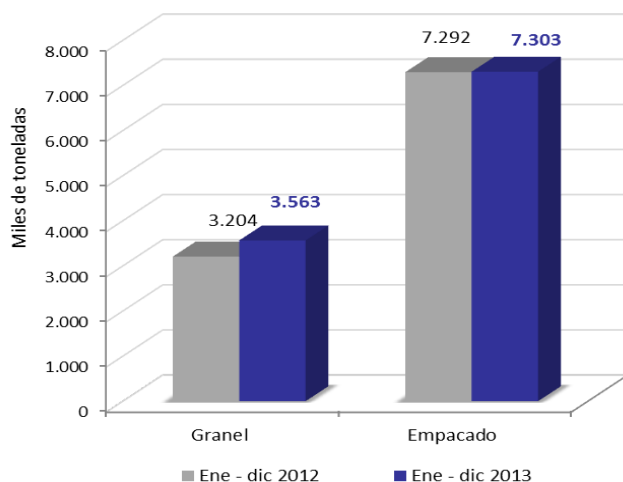
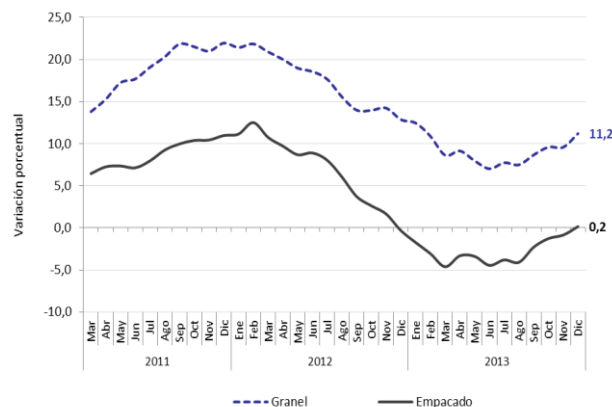


Gráfico 17
Variación acumulados móviles de doce meses de los despachos nacionales de cemento gris por tipo de empaque - Total Nacional
2011 (marzo) – 2013 (Diciembre) ^P



Fuente: Empresas productoras de cemento gris. Cálculos DANE.
^P Cifra provisional

Según el canal de distribución, el aumento en el cemento despachado a granel se explica fundamentalmente por los aumentos a concreteras y constructores y contratistas, que aportaron 10,5 puntos porcentuales en conjunto a la variación (cuadro 4).

El crecimiento en los despachos de cemento empacado se explica por el aumento registrado en los despachos a los canales constructores y contratistas (11,6%) y concreteras (36,6%) que sumaron 2,5 puntos porcentuales. Por el contrario, el canal de comercialización restó 2,3 puntos porcentuales a dicha variación (cuadro 4).

Cuadro 4
Variación acumulada doce meses de los despachos nacionales de cemento gris por tipo de empaque, según canal de distribución
Enero – diciembre (2012-2013) ^P

| Canal de distribución | Granel | | Empacado | | Total | |
|------------------------|--------------------------|-----------------------------------|--------------------------|-----------------------------------|--------------------------|-----------------------------------|
| | Variación Doce meses (%) | Contribución (ptos. porcentuales) | Variación Doce meses (%) | Contribución (ptos. porcentuales) | Variación Doce meses (%) | Contribución (ptos. porcentuales) |
| Total | 11,2 | 11,2 | 0,2 | 0,2 | 3,5 | 3,5 |
| Concreteras | 9,4 | 6,7 | 36,6 | 0,2 | 9,8 | 2,2 |
| Comercialización | 466,3 | 0,3 | -3,0 | -2,3 | -2,9 | -1,5 |
| Constr. y contratistas | 25,5 | 3,8 | 11,6 | 2,3 | 15,0 | 2,8 |
| Fibrocemento | 3,2 | 0,2 | -- | -- | 3,2 | 0,1 |
| Prefabricados | -0,6 | 0,0 | 3,0 | 0,0 | 0,3 | 0,0 |
| Otros* | 20,2 | 0,3 | -2,1 | 0,0 | 7,0 | 0,1 |

Fuente: Empresas productoras de cemento gris. Cálculos DANE.

* El canal de distribución "otros" incluye despachos a gobierno, donaciones, consumo interno y ventas a empleados.

^P Cifra provisional

-- No aplica

FICHA METODOLÓGICA

Objetivo: determinar el comportamiento y estructura de la producción y despachos de cemento gris en el país.

Alcance: establecer el volumen de los despachos y producción de cemento gris según canales de distribución, departamentos y tipo de empaque.

Variables analizadas:

Tipo de investigación: censo de empresas de cemento presentes en el país, mediante auto-diligenciamiento por parte de la fuente.

Fuentes: compañías productoras de cemento gris que tienen plantas en el país.

Periodicidad: mensual.

Cobertura geográfica: nacional, departamentos y Bogotá, D. C.

Variaciones analizadas:

Variación anual: variación porcentual calculada en el mes de referencia i del año t (i,t) y el mismo mes del año anterior ($i,t-1$).

$$r_{i,t,t-1} = \left(\frac{X_{i,t}}{X_{i,t-1}} - 1 \right) * 100$$

Variación año corrido: variación porcentual calculada entre lo transcurrido del año hasta el mes de referencia i del año t (i,t) y el mismo período del año anterior ($i,t-1$).

$$r_{i,t,t-1} = \left(\frac{X_{i,t}}{X_{i,t-1}} - 1 \right) * 100$$

Variación acumulada doce meses: variación porcentual calculada entre el *acumulado de los últimos doce meses* con relación al mes del año en referencia (i,t) y el acumulado de igual período del año inmediatamente anterior ($i,t-1$).

$$r_{i,t,t-1} = \left(\frac{X_{i,t}}{X_{i,t-1}} - 1 \right) * 100$$

donde,

$X_{i,t}$ = toneladas métricas de cemento gris producidas o despachadas, en el período de referencia (i,t).

$X_{i,t-1}$ = toneladas métricas de cemento gris producidas o despachadas, en el período inmediatamente anterior al mes de referencia ($i-1,t$).



GLOSARIO

Canal de distribución: Segmento al cual es despachado el cemento durante el período. Los canales de distribución se clasifican en seis grupos: concreteras, comercialización, constructores y contratistas, fibrocemento, prefabricados y “otros”.

Canal de distribución “Comercialización”: Hace referencia a los despachos de cemento realizado a almacenes especializados del sector de la construcción, mayoristas y ferreterías.

Canal de distribución “Concreteras”: Se refiere a los despachos efectuados por el establecimiento a compañías que realizan mezclas de concreto para su distribución a nivel nacional.

Canal de distribución “Constructores y contratistas”: Corresponde a ventas directas a constructores y contratistas a nivel nacional.

Canal de distribución “Prefabricados”: Este canal de distribución incluye los despachos realizados por el establecimiento productor a compañías dedicadas a realización de productos prefabricados para el sector de la construcción como bloques, postes, adoquines, etc.

Canal de distribución “Fibrocemento”: Incluye los despachos realizados por el establecimiento productor de cemento a aquellas compañías dedicadas a la elaboración de productos como tejas, tanques, láminas, moldeados, tubos, etc.

Canal de distribución “Otros”: Este canal incluye los despachos efectuados por el establecimiento productor a empleados, donaciones, consumo interno y gobierno.

Cemento: Mezcla de arcilla molida y otros materiales calcificados en polvo, que después de ser procesado adquiere propiedades adherentes.

Cemento gris: También conocido como cemento Pórtland tipo 1, es usado principalmente en obras y estructuras.

Cemento empacado: Cemento distribuido en sacos de papel, los cuales, generalmente, están compuestos por dos o tres capas, dependiendo de las condiciones de transporte a las cuales será sometido.

Cemento a granel: Cemento distribuido mediante camiones cisterna y almacenado en silos.

Despachos nacionales: Corresponde a la cantidad de cemento gris que es distribuida en el mercado nacional durante el período de análisis.

Producción: La cantidad (toneladas métricas) de cemento gris que la cementera produce en el periodo de análisis, con destino al mercado nacional o con destino a exportación. En el contexto de la operación estadística hace referencia a la cantidad (toneladas métricas) de cemento gris que la cementera produce en el periodo de análisis, con destino al mercado nacional o con destino a exportación.

Tipo de empaque: Hace referencia al proceso de empaquetado y distribución del cemento utilizado por cada compañía cementera. La distribución se hace en sacos (empacado) o a granel.



ANEXO ESTADÍSTICO

**A1. Evolución de la producción y despachos nacionales de cemento gris
2009 (abril) - 2013 (diciembre)^P**

| Año | Mes | Toneladas | | Variación (%) Producción | | | Variación (%) Despachos nacionales | | | |
|------|------|------------|----------------------|-----------------------------|-------------|------------|---------------------------------------|-------------|------------|-----|
| | | Producción | Despachos Nacionales | Anual | Año corrido | Doce meses | Anual | Año corrido | Doce meses | |
| 2009 | Abr | 757.117 | 678.661 | (-) | (-) | (-) | (-) | (-) | (-) | |
| | May | 816.612 | 695.755 | (-) | (-) | (-) | (-) | (-) | (-) | |
| | Jun | 734.996 | 635.399 | (-) | (-) | (-) | (-) | (-) | (-) | |
| | Jul | 767.767 | 741.964 | (-) | (-) | (-) | (-) | (-) | (-) | |
| | Ago | 790.129 | 700.400 | (-) | (-) | (-) | (-) | (-) | (-) | |
| | Sep | 751.160 | 725.188 | (-) | (-) | (-) | (-) | (-) | (-) | |
| | Oct | 750.262 | 731.459 | (-) | (-) | (-) | (-) | (-) | (-) | |
| | Nov | 800.924 | 716.676 | (-) | (-) | (-) | (-) | (-) | (-) | |
| | Dic | 804.175 | 701.445 | (-) | (-) | (-) | (-) | (-) | (-) | |
| | 2010 | Ene | 692.439 | 661.697 | (-) | (-) | (-) | (-) | (-) | (-) |
| | | Feb | 741.123 | 711.608 | (-) | (-) | (-) | (-) | (-) | (-) |
| | | Mar | 813.412 | 761.517 | (-) | (-) | (-) | (-) | (-) | (-) |
| Abr | | 712.880 | 686.065 | -5,8 | (-) | (-) | 1,1 | (-) | (-) | |
| May | | 813.100 | 755.619 | -0,4 | (-) | (-) | 8,6 | (-) | (-) | |
| Jun | | 735.585 | 708.922 | 0,1 | (-) | (-) | 11,6 | (-) | (-) | |
| Jul | | 815.345 | 754.068 | 6,2 | (-) | (-) | 1,6 | (-) | (-) | |
| Ago | | 855.570 | 749.921 | 8,3 | (-) | (-) | 7,1 | (-) | (-) | |
| Sep | | 784.709 | 777.479 | 4,5 | (-) | (-) | 7,2 | (-) | (-) | |
| Oct | | 834.039 | 795.136 | 11,2 | (-) | (-) | 8,7 | (-) | (-) | |
| Nov | | 812.574 | 799.131 | 1,5 | (-) | (-) | 11,5 | (-) | (-) | |
| Dic | | 894.003 | 760.220 | 11,2 | (-) | (-) | 8,4 | (-) | (-) | |
| 2011 | Ene | 760.747 | 736.902 | 9,9 | (-) | (-) | 11,4 | 11,4 | (-) | |
| | Feb | 754.075 | 726.419 | 1,7 | 5,7 | (-) | 2,1 | 6,6 | (-) | |
| | Mar | 1.006.055 | 914.688 | 23,7 | 12,2 | 6,1 | 20,1 | 11,4 | 8,3 | |
| | Abr | 850.575 | 776.826 | 19,3 | 13,9 | 8,1 | 13,2 | 11,8 | 9,3 | |
| | May | 933.348 | 870.178 | 14,8 | 14,1 | 9,4 | 15,2 | 12,5 | 9,9 | |
| | Jun | 863.386 | 786.508 | 17,4 | 14,6 | 10,8 | 10,9 | 12,3 | 9,8 | |
| | Jul | 927.677 | 851.729 | 13,8 | 14,5 | 11,5 | 13,0 | 12,4 | 10,8 | |
| | Ago | 937.922 | 916.551 | 9,6 | 13,8 | 11,6 | 22,2 | 13,7 | 12,1 | |
| | Sep | 937.029 | 918.049 | 19,4 | 14,5 | 12,8 | 18,1 | 14,2 | 13,0 | |
| | Oct | 948.855 | 887.709 | 13,8 | 14,4 | 13,0 | 11,6 | 13,9 | 13,3 | |
| | Nov | 897.775 | 885.830 | 10,5 | 14,0 | 13,8 | 10,8 | 13,6 | 13,2 | |
| | Dic | 961.094 | 883.854 | 7,5 | 13,4 | 13,4 | 16,3 | 13,8 | 13,8 | |
| 2012 | Ene | 868.474 | 823.284 | 14,2 | 14,2 | 13,7 | 11,7 | 11,7 | 13,8 | |
| | Feb | 865.408 | 846.615 | 14,8 | 14,5 | 14,7 | 16,5 | 14,1 | 15,0 | |
| | Mar | 998.847 | 950.453 | -0,7 | 8,4 | 12,4 | 3,9 | 10,2 | 13,5 | |
| | Abr | 852.138 | 789.542 | 0,2 | 6,3 | 10,8 | 1,6 | 8,1 | 12,5 | |
| | May | 919.675 | 904.691 | -1,5 | 4,6 | 9,4 | 4,0 | 7,2 | 11,5 | |
| | Jun | 906.243 | 879.220 | 5,0 | 4,7 | 8,4 | 11,8 | 7,9 | 11,5 | |
| | Jul | 910.743 | 879.633 | -1,8 | 3,7 | 7,1 | 3,3 | 7,2 | 10,7 | |
| | Ago | 942.864 | 906.463 | 0,5 | 3,3 | 6,3 | -1,1 | 6,1 | 8,7 | |
| | Sep | 894.974 | 862.747 | -4,5 | 2,4 | 4,3 | -6,0 | 4,6 | 6,6 | |
| | Oct | 885.860 | 906.791 | -6,6 | 1,4 | 2,6 | 2,1 | 4,3 | 5,8 | |
| | Nov | 931.125 | 915.070 | 3,7 | 1,6 | 2,1 | 3,3 | 4,2 | 5,2 | |
| | Dic | 948.435 | 831.485 | -1,3 | 1,4 | 1,4 | -5,9 | 3,4 | 3,4 | |
| 2013 | Ene | 803.846 | 797.142 | -7,4 | -7,4 | -0,2 | -3,2 | -3,2 | 2,2 | |
| | Feb | 823.731 | 826.921 | -4,8 | -6,1 | -1,6 | -2,3 | -2,7 | 0,9 | |
| | Mar | 930.060 | 808.108 | -6,9 | -6,4 | -2,2 | -15,0 | -7,2 | -0,9 | |
| | Abr | 888.046 | 917.850 | 4,2 | -3,9 | -1,9 | 16,3 | -1,8 | 0,2 | |
| | May | 929.099 | 901.646 | 1,0 | -2,9 | -1,7 | -0,3 | -1,5 | -0,1 | |
| | Jun | 879.965 | 864.811 | -2,9 | -2,9 | -2,3 | -1,6 | -1,5 | -1,1 | |
| | Jul | 966.824 | 980.477 | 6,2 | -1,6 | -1,6 | 11,5 | 0,4 | -0,4 | |
| | Ago | 941.125 | 870.423 | -0,2 | -1,4 | -1,7 | -4,0 | -0,2 | -0,7 | |
| | Sep | 1.002.957 | 981.343 | 12,1 | 0,1 | -0,3 | 13,7 | 1,4 | 1,0 | |
| | Oct | 1.048.557 | 1.032.773 | 18,4 | 1,9 | 1,7 | 13,9 | 2,7 | 2,0 | |
| | Nov | 1.020.409 | 978.662 | 9,6 | 2,6 | 2,2 | 6,9 | 3,1 | 2,3 | |
| | Dic | 1.017.314 | 905.881 | 7,3 | 3,0 | 3,0 | 8,9 | 3,5 | 3,5 | |

Fuente: Empresas productoras de cemento gris. Cálculos DANE.

(-) Sin información

^P Cifra provisional

Fecha de publicación: 31 de enero 2014



A2. Despachos nacionales de cemento gris por canal de distribución

2009 (abril) - 2013 (diciembre)^P

Toneladas

| Año | Mes | Concreteras | Comercialización | Constructores y contratistas | Fibro cemento | Prefabricados | Otros ¹ | Total |
|------|---------|-------------|------------------|------------------------------|---------------|---------------|--------------------|-----------|
| 2009 | Abr | 116.602 | 406.388 | 119.278 | 12.666 | 17.165 | 6.562 | 678.661 |
| | May | 121.007 | 413.063 | 125.680 | 13.851 | 15.490 | 6.664 | 695.755 |
| | Jun | 119.887 | 370.383 | 110.851 | 12.602 | 15.761 | 5.915 | 635.399 |
| | Jul | 128.727 | 441.850 | 128.709 | 16.466 | 17.474 | 8.738 | 741.964 |
| | Ago | 118.969 | 428.980 | 114.507 | 14.223 | 16.140 | 7.581 | 700.400 |
| | Sep | 140.034 | 423.709 | 123.322 | 13.983 | 16.992 | 7.147 | 725.188 |
| | Oct | 134.772 | 435.983 | 122.846 | 14.359 | 16.053 | 7.446 | 731.459 |
| | Nov | 125.389 | 438.113 | 114.914 | 13.752 | 15.779 | 8.728 | 716.676 |
| Dic | 127.003 | 444.194 | 94.693 | 11.516 | 15.432 | 8.608 | 701.445 | |
| 2010 | Ene | 112.067 | 414.475 | 100.936 | 13.181 | 15.566 | 5.474 | 661.697 |
| | Feb | 122.759 | 436.462 | 110.986 | 17.680 | 17.429 | 6.293 | 711.608 |
| | Mar | 134.051 | 461.855 | 123.759 | 16.337 | 17.666 | 7.849 | 761.517 |
| | Abr | 118.338 | 418.516 | 111.778 | 14.775 | 16.192 | 6.465 | 686.065 |
| | May | 132.895 | 468.049 | 115.164 | 17.033 | 15.363 | 7.114 | 755.619 |
| | Jun | 136.972 | 424.895 | 112.101 | 14.223 | 13.837 | 6.303 | 708.922 |
| | Jul | 143.391 | 459.118 | 114.763 | 14.794 | 15.277 | 6.725 | 754.068 |
| | Ago | 144.011 | 449.061 | 116.929 | 14.147 | 16.342 | 9.430 | 749.921 |
| | Sep | 150.779 | 468.512 | 115.492 | 16.298 | 18.353 | 8.046 | 777.479 |
| | Oct | 158.239 | 485.269 | 113.483 | 15.646 | 16.862 | 5.638 | 795.136 |
| | Nov | 145.039 | 504.455 | 111.933 | 15.845 | 16.640 | 5.220 | 799.131 |
| | Dic | 133.532 | 501.102 | 92.030 | 11.788 | 15.624 | 6.145 | 760.220 |
| 2011 | Ene | 136.343 | 451.916 | 105.509 | 18.270 | 14.366 | 10.498 | 736.902 |
| | Feb | 153.751 | 436.081 | 101.475 | 16.317 | 14.068 | 4.728 | 726.419 |
| | Mar | 179.287 | 567.066 | 123.187 | 20.059 | 18.244 | 6.846 | 914.688 |
| | Abr | 164.059 | 472.871 | 105.029 | 13.844 | 15.064 | 5.959 | 776.826 |
| | May | 184.051 | 520.236 | 123.157 | 16.154 | 19.062 | 7.518 | 870.178 |
| | Jun | 173.712 | 452.761 | 116.363 | 17.361 | 17.473 | 8.838 | 786.508 |
| | Jul | 183.912 | 499.637 | 125.392 | 15.023 | 20.169 | 7.596 | 851.729 |
| | Ago | 192.728 | 530.467 | 147.494 | 14.308 | 23.060 | 8.494 | 916.551 |
| | Sep | 193.093 | 531.580 | 149.320 | 12.549 | 23.724 | 7.783 | 918.049 |
| | Oct | 182.093 | 523.676 | 136.287 | 13.711 | 23.870 | 8.072 | 887.709 |
| | Nov | 176.881 | 521.919 | 141.370 | 12.545 | 24.200 | 8.914 | 885.830 |
| | Dic | 170.043 | 540.539 | 128.851 | 11.778 | 22.055 | 10.589 | 883.854 |
| 2012 | Ene | 167.426 | 470.000 | 138.290 | 14.355 | 24.206 | 9.006 | 823.284 |
| | Feb | 185.799 | 454.248 | 156.314 | 15.562 | 25.269 | 9.423 | 846.615 |
| | Mar | 206.964 | 519.135 | 172.760 | 16.613 | 25.255 | 9.725 | 950.453 |
| | Abr | 173.980 | 433.422 | 138.718 | 13.103 | 22.359 | 7.960 | 789.542 |
| | May | 208.186 | 479.829 | 166.544 | 15.902 | 24.943 | 9.286 | 904.691 |
| | Jun | 202.305 | 468.539 | 162.289 | 14.416 | 22.497 | 9.175 | 879.220 |
| | Jul | 199.361 | 462.079 | 167.330 | 14.299 | 25.379 | 11.185 | 879.633 |
| | Ago | 206.134 | 483.669 | 166.501 | 14.044 | 25.006 | 11.109 | 906.463 |
| | Sep | 199.182 | 445.539 | 167.060 | 15.965 | 24.306 | 10.695 | 862.747 |
| | Oct | 201.282 | 475.866 | 176.321 | 17.904 | 24.929 | 10.488 | 906.791 |
| | Nov | 197.940 | 491.606 | 172.789 | 15.534 | 25.924 | 11.276 | 915.070 |
| | Dic | 170.234 | 478.029 | 141.562 | 8.517 | 21.834 | 11.309 | 831.485 |
| 2013 | Ene | 174.911 | 406.741 | 165.539 | 12.511 | 26.865 | 10.574 | 797.142 |
| | Feb | 190.625 | 428.209 | 160.978 | 10.280 | 25.907 | 10.921 | 826.921 |
| | Mar | 192.917 | 417.660 | 155.050 | 9.986 | 20.798 | 11.698 | 808.108 |
| | Abr | 206.734 | 473.861 | 187.670 | 13.390 | 24.120 | 12.076 | 917.850 |
| | May | 216.389 | 450.973 | 184.676 | 14.997 | 23.477 | 11.134 | 901.646 |
| | Jun | 206.929 | 438.886 | 171.736 | 14.081 | 22.629 | 10.549 | 864.811 |
| | Jul | 236.229 | 489.978 | 200.253 | 15.306 | 27.158 | 11.553 | 980.477 |
| | Ago | 213.185 | 430.873 | 180.992 | 15.014 | 22.669 | 7.690 | 870.423 |
| | Sep | 239.183 | 481.260 | 207.325 | 16.476 | 26.585 | 10.513 | 981.343 |
| | Oct | 240.620 | 512.399 | 220.805 | 20.276 | 27.478 | 11.195 | 1.032.773 |
| | Nov | 224.659 | 491.060 | 204.988 | 22.186 | 24.534 | 11.236 | 978.662 |
| | Dic | 203.739 | 478.209 | 175.925 | 17.399 | 20.620 | 9.989 | 905.881 |

Fuente: Empresas productoras de cemento gris. Cálculos DANE.

¹ El canal de distribución "otros" incluye los despachos a gobierno, donaciones, consumo interno y ventas a empleados.

^P Cifra provisional

Fecha de publicación: 31 de enero 2014



**A3.Comportamiento de los despachos nacionales de cemento gris según canal de distribución
Diciembre 2013^P**

| Canal Distribución | Anual | | Doce meses | |
|-----------------------|---------------|--------------------------------|---------------|--------------------------------|
| | Variación (%) | Contribución pts. porcentuales | Variación (%) | Contribución pts. porcentuales |
| Total | 8,9 | 8,9 | 3,5 | 3,5 |
| Concreteteras | 19,7 | 4,0 | 9,8 | 2,2 |
| Comercialización | 0,0 | 0,0 | -2,9 | -1,5 |
| Constr.y contratistas | 24,3 | 4,1 | 15,0 | 2,8 |
| Fibrocemento | 104,3 | 1,1 | 3,2 | 0,1 |
| Prefabricados | -5,6 | -0,1 | 0,3 | 0,0 |
| Otros* | -11,7 | -0,2 | 7,0 | 0,1 |

Fuente: Empresas productoras de cemento gris. Cálculos DANE.

¹ El canal de distribución "otros" incluye los despachos a gobierno, donaciones, consumo interno y ventas a empleados.

^P Cifra provisional

Fecha de publicación: 31 de enero 2014



A.4 Despachos nacionales de cemento gris por tipo de empaque según canal de distribución

2009 (abril) - 2013 (diciembre)^P

Toneladas

| Año | Mes | Concreteras | | Comercialización | | Constructores y contratistas | | Fibrocemento | | Prefabricados | | Otros ¹ | | Total | | |
|------|------|-------------|----------|------------------|----------|------------------------------|----------|--------------|----------|---------------|----------|--------------------|----------|---------|----------|---------|
| | | Granel | Empacado | Granel | Empacado | Granel | Empacado | Granel | Empacado | Granel | Empacado | Granel | Empacado | Granel | Empacado | |
| 2009 | Abr | 113.414 | 3.188 | 68 | 406.321 | 28.249 | 91.029 | 12.666 | 0 | 10.936 | 6.229 | 3.093 | 3.469 | 168.424 | 510.237 | |
| | May | 118.117 | 2.890 | 98 | 412.965 | 30.062 | 95.618 | 13.851 | 0 | 10.363 | 5.127 | 3.250 | 3.414 | 175.741 | 520.013 | |
| | Jun | 117.517 | 2.370 | 132 | 370.251 | 22.197 | 88.654 | 12.602 | 0 | 10.592 | 5.170 | 2.715 | 3.200 | 165.755 | 469.644 | |
| | Jul | 124.859 | 3.867 | 171 | 441.678 | 31.768 | 96.941 | 16.466 | 0 | 12.537 | 4.937 | 3.655 | 5.084 | 189.456 | 552.507 | |
| | Ago | 116.303 | 2.666 | 169 | 428.811 | 29.517 | 84.991 | 14.223 | 0 | 12.343 | 3.798 | 3.137 | 4.444 | 175.691 | 524.709 | |
| | Sep | 137.045 | 2.989 | 104 | 423.606 | 29.623 | 93.699 | 13.983 | 0 | 12.597 | 4.395 | 3.730 | 3.417 | 197.082 | 528.105 | |
| | Oct | 130.105 | 4.667 | 408 | 435.576 | 30.668 | 92.178 | 14.359 | 0 | 11.485 | 4.568 | 2.905 | 4.541 | 189.930 | 541.529 | |
| | Nov | 120.878 | 4.512 | 433 | 437.680 | 27.459 | 87.455 | 13.752 | 0 | 12.097 | 3.682 | 3.134 | 5.595 | 177.752 | 538.924 | |
| | Dic | 123.771 | 3.231 | 547 | 443.647 | 23.301 | 71.392 | 11.516 | 0 | 11.648 | 3.784 | 1.991 | 6.617 | 172.774 | 528.671 | |
| | 2010 | Ene | 109.695 | 2.372 | 230 | 414.245 | 26.305 | 74.631 | 13.181 | 0 | 11.899 | 3.667 | 1.847 | 3.627 | 163.156 | 498.541 |
| | | Feb | 118.962 | 3.797 | 610 | 435.851 | 27.560 | 83.426 | 17.680 | 0 | 12.990 | 4.439 | 1.845 | 4.448 | 179.647 | 531.962 |
| | | Mar | 130.366 | 3.686 | 1.079 | 460.776 | 29.365 | 94.394 | 16.337 | 0 | 12.576 | 5.090 | 3.519 | 4.330 | 193.241 | 568.276 |
| Abr | | 116.068 | 2.270 | 997 | 417.518 | 28.798 | 82.980 | 14.775 | 0 | 11.812 | 4.380 | 3.158 | 3.307 | 175.610 | 510.455 | |
| May | | 129.643 | 3.252 | 1.095 | 466.954 | 26.172 | 88.992 | 17.033 | 0 | 10.979 | 4.384 | 2.856 | 4.258 | 187.779 | 567.840 | |
| Jun | | 134.722 | 2.251 | 726 | 424.169 | 29.155 | 82.945 | 14.223 | 0 | 10.956 | 3.473 | 2.910 | 3.393 | 192.691 | 516.231 | |
| Jul | | 141.238 | 2.153 | 1.138 | 457.979 | 29.882 | 84.882 | 14.794 | 0 | 11.609 | 3.668 | 2.797 | 3.928 | 201.458 | 552.609 | |
| Ago | | 141.815 | 2.196 | 1.048 | 448.013 | 31.544 | 85.385 | 14.147 | 0 | 13.009 | 3.333 | 3.187 | 6.243 | 204.749 | 545.171 | |
| Sep | | 148.009 | 2.769 | 930 | 467.582 | 30.201 | 85.290 | 16.298 | 0 | 14.568 | 3.785 | 1.980 | 6.066 | 211.986 | 565.493 | |
| Oct | | 155.428 | 2.810 | 1.067 | 484.202 | 32.452 | 81.031 | 15.646 | 0 | 13.594 | 3.268 | 1.451 | 4.187 | 219.637 | 575.498 | |
| Nov | | 143.445 | 1.594 | 1.021 | 503.434 | 35.902 | 76.031 | 15.845 | 0 | 13.458 | 3.182 | 1.663 | 3.557 | 211.334 | 587.797 | |
| Dic | | 132.308 | 1.224 | 760 | 500.341 | 27.534 | 64.496 | 11.788 | 0 | 12.480 | 3.144 | 1.878 | 4.267 | 186.748 | 573.472 | |
| 2011 | Ene | 135.153 | 1.190 | 1.239 | 450.677 | 28.574 | 75.215 | 18.270 | 0 | 11.222 | 3.144 | 2.544 | 7.954 | 198.723 | 538.179 | |
| | Feb | 152.741 | 1.010 | 1.118 | 434.963 | 27.454 | 74.020 | 16.317 | 0 | 10.921 | 3.147 | 1.187 | 3.541 | 209.737 | 516.682 | |
| | Mar | 177.172 | 2.115 | 1.492 | 565.574 | 29.105 | 94.082 | 20.059 | 0 | 14.469 | 3.775 | 2.320 | 4.526 | 244.616 | 670.071 | |
| | Abr | 162.973 | 1.086 | 1.073 | 471.798 | 24.302 | 80.726 | 13.844 | 0 | 11.439 | 3.625 | 1.671 | 4.288 | 215.303 | 561.524 | |
| | May | 182.534 | 1.517 | 2.088 | 518.147 | 26.017 | 97.140 | 16.154 | 0 | 14.410 | 4.653 | 3.204 | 4.314 | 244.407 | 625.771 | |
| | Jun | 172.291 | 1.422 | 1.343 | 451.418 | 25.079 | 91.284 | 17.361 | 0 | 14.067 | 3.406 | 4.088 | 4.750 | 234.228 | 562.280 | |
| | Jul | 181.837 | 2.074 | 1.677 | 497.960 | 28.143 | 97.249 | 15.023 | 0 | 16.467 | 3.702 | 3.105 | 4.491 | 246.252 | 605.476 | |
| | Ago | 190.318 | 2.410 | 2.855 | 527.612 | 37.067 | 110.426 | 14.308 | 0 | 18.252 | 4.808 | 4.001 | 4.493 | 266.801 | 649.749 | |
| | Sep | 190.883 | 2.210 | 3.514 | 528.065 | 35.674 | 113.647 | 12.549 | 0 | 18.257 | 5.467 | 3.460 | 4.323 | 264.337 | 653.712 | |
| | Oct | 180.149 | 1.944 | 3.747 | 519.929 | 28.575 | 107.712 | 13.711 | 0 | 18.698 | 5.172 | 3.515 | 4.558 | 248.395 | 639.314 | |
| | Nov | 174.580 | 2.301 | 4.685 | 517.234 | 26.860 | 114.510 | 12.545 | 0 | 18.381 | 5.819 | 3.321 | 5.593 | 240.372 | 645.458 | |
| | Dic | 168.388 | 1.655 | 150 | 540.389 | 25.264 | 103.586 | 11.778 | 0 | 16.252 | 5.803 | 3.852 | 6.737 | 225.684 | 658.171 | |
| 2012 | Ene | 165.408 | 2.018 | 185 | 469.815 | 28.485 | 109.805 | 14.355 | 0 | 18.257 | 5.949 | 3.179 | 5.828 | 229.869 | 593.415 | |
| | Feb | 183.768 | 2.031 | 59 | 454.189 | 34.727 | 121.587 | 15.562 | 0 | 19.204 | 6.065 | 3.046 | 6.376 | 256.367 | 590.248 | |
| | Mar | 204.188 | 2.776 | 92 | 519.043 | 41.090 | 131.670 | 16.613 | 0 | 19.021 | 6.234 | 3.096 | 6.629 | 284.100 | 666.353 | |
| | Abr | 172.047 | 1.933 | 69 | 433.353 | 35.367 | 103.351 | 13.103 | 0 | 17.326 | 5.033 | 3.383 | 4.577 | 241.294 | 548.248 | |
| | May | 205.302 | 2.884 | 69 | 479.760 | 42.097 | 124.447 | 15.902 | 0 | 19.156 | 5.788 | 3.261 | 6.025 | 285.787 | 618.903 | |
| | Jun | 199.523 | 2.782 | 171 | 468.367 | 39.114 | 123.175 | 14.416 | 0 | 16.397 | 6.101 | 3.517 | 5.658 | 273.137 | 606.082 | |
| | Jul | 196.444 | 2.917 | 170 | 461.909 | 41.586 | 125.745 | 14.299 | 0 | 18.505 | 6.874 | 4.818 | 6.367 | 275.821 | 603.811 | |
| | Ago | 203.334 | 2.800 | 127 | 483.542 | 42.273 | 124.228 | 14.044 | 0 | 18.548 | 6.457 | 4.948 | 6.161 | 283.275 | 623.188 | |
| | Sep | 196.115 | 3.067 | 133 | 445.406 | 46.450 | 120.610 | 15.965 | 0 | 17.661 | 6.644 | 5.015 | 5.680 | 281.340 | 581.407 | |
| | Oct | 196.550 | 4.733 | 584 | 475.283 | 43.507 | 132.814 | 17.904 | 0 | 17.728 | 7.201 | 4.409 | 6.079 | 280.680 | 626.110 | |
| | Nov | 194.542 | 3.399 | 200 | 491.406 | 45.970 | 126.819 | 15.534 | 0 | 19.145 | 6.780 | 5.330 | 5.946 | 280.720 | 634.349 | |
| | Dic | 167.873 | 2.361 | 28 | 478.001 | 33.895 | 107.667 | 8.517 | 0 | 15.561 | 6.273 | 5.567 | 5.742 | 231.442 | 600.044 | |
| 2013 | Ene | 172.224 | 2.687 | 137 | 406.604 | 43.575 | 121.963 | 12.511 | 0 | 19.524 | 7.342 | 5.221 | 5.353 | 253.193 | 543.949 | |
| | Feb | 187.448 | 3.177 | 101 | 428.109 | 40.476 | 120.502 | 10.280 | 0 | 20.064 | 5.843 | 4.651 | 6.270 | 263.020 | 563.901 | |
| | Mar | 189.233 | 3.684 | 161 | 417.499 | 40.721 | 114.329 | 9.986 | 0 | 15.298 | 5.500 | 5.616 | 6.082 | 261.014 | 547.094 | |
| | Abr | 202.577 | 4.158 | 363 | 473.498 | 47.334 | 140.336 | 13.390 | 0 | 17.522 | 6.598 | 3.865 | 8.211 | 285.050 | 632.801 | |
| | May | 211.164 | 5.225 | 332 | 450.641 | 46.525 | 138.151 | 14.997 | 0 | 17.644 | 5.832 | 4.533 | 6.601 | 295.195 | 606.451 | |
| | Jun | 203.843 | 3.086 | 1.391 | 437.496 | 45.607 | 126.129 | 14.081 | 0 | 16.596 | 6.034 | 4.907 | 5.642 | 286.424 | 578.387 | |
| | Jul | 232.163 | 4.065 | 1.407 | 488.571 | 55.559 | 144.694 | 15.306 | 0 | 19.964 | 7.194 | 5.204 | 6.349 | 329.604 | 650.873 | |
| | Ago | 210.233 | 2.952 | 1.637 | 429.236 | 47.304 | 133.689 | 15.014 | 0 | 15.872 | 6.796 | 3.458 | 4.232 | 293.518 | 576.905 | |
| | Sep | 234.851 | 4.332 | 1.763 | 479.498 | 58.403 | 148.922 | 16.476 | 0 | 19.978 | 6.607 | 5.016 | 5.497 | 336.488 | 644.855 | |
| | Oct | 236.011 | 4.609 | 1.975 | 510.424 | 61.337 | 159.468 | 20.276 | 0 | 19.897 | 7.581 | 5.216 | 5.979 | 344.712 | 688.062 | |
| | Nov | 220.537 | 4.122 | 741 | 490.319 | 57.708 | 147.280 | 22.186 | 0 | 17.669 | 6.864 | 5.953 | 5.282 | 324.795 | 653.867 | |
| | Dic | 199.787 | 3.952 | 679 | 477.529 | 50.894 | 125.031 | 17.399 | 0 | 15.140 | 5.481 | 5.923 | 4.066 | 289.822 | 616.059 | |

Fuente: Empresas productoras de cemento gris. Cálculos DANE.

¹ El canal de distribución "otros" incluye los despachos a gobierno, donaciones, consumo interno y ventas a empleados.

^P Cifra provisional

Fecha de publicación: 31 de enero 2014



**A5. Despachos nacionales de cemento gris por tipo de empaque
2009 (abril) - 2013 (diciembre)^P**

| Año | Mes | Tipo de Empaque | | Total | Variación anual (%) | | | Variación año corrido (%) | | | Variación doce meses (%) | | |
|------|-----|-----------------|----------|-----------|---------------------|----------|-------|---------------------------|----------|-------|--------------------------|----------|-------|
| | | Toneladas | | | Granel | Empacado | Total | Granel | Empacado | Total | Granel | Empacado | Total |
| | | Granel | Empacado | | | | | | | | | | |
| 2009 | Abr | 168.424 | 510.237 | 678.661 | (-) | (-) | (-) | (-) | (-) | (-) | (-) | (-) | (-) |
| | May | 175.741 | 520.013 | 695.755 | (-) | (-) | (-) | (-) | (-) | (-) | (-) | (-) | (-) |
| | Jun | 165.755 | 469.644 | 635.399 | (-) | (-) | (-) | (-) | (-) | (-) | (-) | (-) | (-) |
| | Jul | 189.456 | 552.507 | 741.964 | (-) | (-) | (-) | (-) | (-) | (-) | (-) | (-) | (-) |
| | Ago | 175.691 | 524.709 | 700.400 | (-) | (-) | (-) | (-) | (-) | (-) | (-) | (-) | (-) |
| | Sep | 197.082 | 528.105 | 725.188 | (-) | (-) | (-) | (-) | (-) | (-) | (-) | (-) | (-) |
| | Oct | 189.930 | 541.529 | 731.459 | (-) | (-) | (-) | (-) | (-) | (-) | (-) | (-) | (-) |
| | Nov | 177.752 | 538.924 | 716.676 | (-) | (-) | (-) | (-) | (-) | (-) | (-) | (-) | (-) |
| | Dic | 172.774 | 528.671 | 701.445 | (-) | (-) | (-) | * | (-) | (-) | (-) | (-) | (-) |
| 2010 | Ene | 163.156 | 498.541 | 661.697 | (-) | (-) | (-) | (-) | (-) | (-) | (-) | (-) | (-) |
| | Feb | 179.647 | 531.962 | 711.608 | (-) | (-) | (-) | (-) | (-) | (-) | (-) | (-) | (-) |
| | Mar | 193.241 | 568.276 | 761.517 | (-) | (-) | (-) | (-) | (-) | (-) | (-) | (-) | (-) |
| | Abr | 175.610 | 510.455 | 686.065 | 4,3 | 0,0 | 1,1 | (-) | (-) | (-) | (-) | (-) | (-) |
| | May | 187.779 | 567.840 | 755.619 | 6,8 | 9,2 | 8,6 | (-) | (-) | (-) | (-) | (-) | (-) |
| | Jun | 192.691 | 516.231 | 708.922 | 16,3 | 9,9 | 11,6 | (-) | (-) | (-) | (-) | (-) | (-) |
| | Jul | 201.458 | 552.609 | 754.068 | 6,3 | 0,0 | 1,6 | (-) | (-) | (-) | (-) | (-) | (-) |
| | Ago | 204.749 | 545.171 | 749.921 | 16,5 | 3,9 | 7,1 | (-) | (-) | (-) | (-) | (-) | (-) |
| | Sep | 211.986 | 565.493 | 777.479 | 7,6 | 7,1 | 7,2 | (-) | (-) | (-) | (-) | (-) | (-) |
| | Oct | 219.637 | 575.498 | 795.136 | 15,6 | 6,3 | 8,7 | (-) | (-) | (-) | (-) | (-) | (-) |
| | Nov | 211.334 | 587.797 | 799.131 | 18,9 | 9,1 | 11,5 | (-) | (-) | (-) | (-) | (-) | (-) |
| | Dic | 186.748 | 573.472 | 760.220 | 8,1 | 8,5 | 8,4 | (-) | (-) | (-) | (-) | (-) | (-) |
| 2011 | Ene | 198.723 | 538.179 | 736.902 | 21,8 | 8,0 | 11,4 | 21,8 | 8,0 | 11,4 | (-) | (-) | (-) |
| | Feb | 209.737 | 516.682 | 726.419 | 16,7 | -2,9 | 2,1 | 19,2 | 2,4 | 6,6 | (-) | (-) | (-) |
| | Mar | 244.616 | 670.071 | 914.688 | 26,6 | 17,9 | 20,1 | 21,8 | 7,9 | 11,4 | 13,8 | 6,4 | 8,3 |
| | Abr | 215.303 | 561.524 | 776.826 | 22,6 | 10,0 | 13,2 | 22,0 | 8,4 | 11,8 | 15,3 | 7,2 | 9,3 |
| | May | 244.407 | 625.771 | 870.178 | 30,2 | 10,2 | 15,2 | 23,7 | 8,8 | 12,5 | 17,2 | 7,3 | 9,9 |
| | Jun | 234.228 | 552.280 | 786.508 | 21,6 | 7,0 | 10,9 | 23,3 | 8,5 | 12,3 | 17,7 | 7,1 | 9,8 |
| | Jul | 246.252 | 605.476 | 851.729 | 22,2 | 9,6 | 13,0 | 23,2 | 8,7 | 12,4 | 19,1 | 8,0 | 10,8 |
| | Ago | 266.801 | 649.749 | 916.551 | 30,3 | 19,2 | 22,2 | 24,1 | 10,0 | 13,7 | 20,3 | 9,2 | 12,1 |
| | Sep | 264.337 | 653.712 | 918.049 | 24,7 | 15,6 | 18,1 | 24,2 | 10,6 | 14,2 | 21,8 | 10,0 | 13,0 |
| | Oct | 248.395 | 639.314 | 887.709 | 13,1 | 11,1 | 11,6 | 22,9 | 10,7 | 13,9 | 21,5 | 10,4 | 13,3 |
| | Nov | 240.372 | 645.458 | 885.830 | 13,7 | 9,8 | 10,8 | 22,0 | 10,6 | 13,6 | 21,0 | 10,4 | 13,2 |
| | Dic | 225.684 | 658.171 | 883.854 | 20,8 | 14,8 | 16,3 | 21,9 | 11,0 | 13,8 | 21,9 | 11,0 | 13,8 |
| 2012 | Ene | 229.869 | 593.415 | 823.284 | 15,7 | 10,3 | 11,7 | 15,7 | 10,3 | 11,7 | 21,4 | 11,1 | 13,8 |
| | Feb | 256.367 | 590.248 | 846.615 | 22,2 | 14,2 | 16,5 | 19,0 | 12,2 | 14,1 | 21,8 | 12,5 | 15,0 |
| | Mar | 284.100 | 666.353 | 950.453 | 16,1 | -0,6 | 3,9 | 18,0 | 7,3 | 10,2 | 20,9 | 10,7 | 13,5 |
| | Abr | 241.294 | 548.248 | 789.542 | 12,1 | -2,4 | 1,6 | 16,5 | 4,9 | 8,1 | 20,0 | 9,7 | 12,5 |
| | May | 285.787 | 618.903 | 904.691 | 16,9 | -1,1 | 4,0 | 16,6 | 3,6 | 7,2 | 19,0 | 8,7 | 11,5 |
| | Jun | 273.137 | 606.082 | 879.220 | 16,6 | 9,7 | 11,8 | 16,6 | 4,6 | 7,9 | 18,6 | 8,9 | 11,5 |
| | Jul | 275.821 | 603.811 | 879.633 | 12,0 | -0,3 | 3,3 | 15,9 | 3,9 | 7,2 | 17,7 | 8,0 | 10,7 |
| | Ago | 283.275 | 623.188 | 906.463 | 6,2 | -4,1 | -1,1 | 14,5 | 2,8 | 6,1 | 15,6 | 6,1 | 8,7 |
| | Sep | 281.340 | 581.407 | 862.747 | 6,4 | -11,1 | -6,0 | 13,5 | 1,1 | 4,6 | 14,0 | 3,7 | 6,6 |
| | Oct | 280.680 | 626.110 | 906.791 | 13,0 | -2,1 | 2,1 | 13,4 | 0,7 | 4,3 | 14,0 | 2,6 | 5,8 |
| | Nov | 280.720 | 634.349 | 915.070 | 16,8 | -1,7 | 3,3 | 13,7 | 0,5 | 4,2 | 14,2 | 1,6 | 5,2 |
| | Dic | 231.442 | 600.044 | 831.485 | 2,6 | -8,8 | -5,9 | 12,9 | -0,3 | 3,4 | 12,9 | -0,3 | 3,4 |
| 2013 | Ene | 253.193 | 543.949 | 797.142 | 10,1 | -8,3 | -3,2 | 10,1 | -8,3 | -3,2 | 12,4 | -1,7 | 2,2 |
| | Feb | 263.020 | 563.901 | 826.921 | 2,6 | -4,5 | -2,3 | 6,2 | -6,4 | -2,7 | 10,9 | -3,1 | 0,9 |
| | Mar | 261.014 | 547.094 | 808.108 | -8,1 | -17,9 | -15,0 | 0,9 | -10,5 | -7,2 | 8,6 | -4,6 | -0,9 |
| | Abr | 285.050 | 632.801 | 917.850 | 18,1 | 15,4 | 16,3 | 5,0 | -4,6 | -1,8 | 9,1 | -3,3 | 0,2 |
| | May | 295.195 | 606.451 | 901.646 | 3,3 | -2,0 | -0,3 | 4,6 | -4,1 | -1,5 | 8,0 | -3,4 | -0,1 |
| | Jun | 286.424 | 578.387 | 864.811 | 4,9 | -4,6 | -1,6 | 4,7 | -4,2 | -1,5 | 7,0 | -4,5 | -1,1 |
| | Jul | 329.604 | 650.873 | 980.477 | 19,5 | 7,8 | 11,5 | 6,9 | -2,5 | 0,4 | 7,7 | -3,8 | -0,4 |
| | Ago | 293.518 | 576.905 | 870.423 | 3,6 | -7,4 | -4,0 | 6,5 | -3,1 | -0,2 | 7,5 | -4,1 | -0,7 |
| | Sep | 336.488 | 644.855 | 981.343 | 19,6 | 10,9 | 13,7 | 8,0 | -1,6 | 1,4 | 8,7 | -2,3 | 1,0 |
| | Oct | 344.712 | 688.062 | 1.032.773 | 22,8 | 9,9 | 13,9 | 9,5 | -0,4 | 2,7 | 9,6 | -1,3 | 2,0 |
| | Nov | 324.795 | 653.867 | 978.662 | 15,7 | 3,1 | 6,9 | 10,1 | -0,1 | 3,1 | 9,6 | -0,9 | 2,3 |
| | Dic | 289.822 | 616.059 | 905.881 | 25,2 | 2,7 | 8,9 | 11,2 | 0,2 | 3,5 | 11,2 | 0,2 | 3,5 |

Fuente: Empresas productoras de cemento gris. Cálculos DANE.

(-) Sin información

^P Cifra provisional

Fecha de publicación: 31 de enero 2014



At. Despachos nacionales de cemento empacado por departamentos 2011 - 2013 (diciembre)

Table with columns: Año, Mes, Total, Antioquia, Arauca, Atlántico, Bogotá, Bolívar, Boyacá, Caldas, Cauca, Cesar, Córdoba, Cundinamarca, Guajira, Huila, Magdalena, Meta, Norte de Santander, Putumayo, Quindío, Risaralda, Santander, Sucre, Tolima, Valle del Cauca, Cauca, Oros. Rows are grouped by year (2011, 2012, 2013) and month.

Fuente: Empresas productoras de cemento gris. Cálculos DANE.

1 Boyacá incluye los despachos a Finca Soacha, Mosquera y Chía.

2 En "Oros" se encuentran agrupados los departamentos de Chocó, Guaviare, Vaupés, Amazonas, Vichada y San Andrés.

3 Cifra provisional.

Fecha de publicación: 31 de enero 2014.



PROSPERIDAD PARA TODOS

Boletín de prensa

A7. Despachos nacionales de cemento gris por departamentos según canal de distribución 2011 - 2013 (diciembre)*

Table with columns: Departamento, Año, Mes, Concreteras, Comercialización, Constructores y contratistas, Otros, Total. Data for departments: Antioquia, Atlántico, Bogotá, Bolívar.

A7. Despachos nacionales de cemento gris por departamentos según canal de distribución. Continuación...

Table with columns: Departamento, Año, Mes, Concreteras, Comercialización, Constructores y contratistas, Otros, Total. Data for departments: Huila, Magdalena, Meta, N. Santander.

Fuente: Empresas productoras de cemento gris. Cálculos DANE.

* En el canal de distribución "otros" se incluyen los despachos a los canales de distribución gobierno, fibrocemento, prefabricados y otros.

† Bogotá incluye los despachos a Funza, Soacha, Mosquera y Chía.

* Cifra provisional

Fuente: Empresas productoras de cemento gris. Cálculos DANE.

* En el canal de distribución "otros" se incluyen los despachos a los canales de distribución gobierno, fibrocemento, prefabricados y otros.

* Cifra provisional

www.dane.gov.co

DANE: Carrera 59 No.28-70 Interior I - CAN. Conmutador (571) 5978300 - Fax (571) 5978398 Bogotá D.C., Colombia - Sur América contacto@dane.gov.co



Boletín de prensa

AT. Despachos nacionales de cemento gris por departamentos según canal de distribución 2011 - 2013 (diciembre)¹

Table with columns: Departamento, Año, Mes, Concretas, Comercialización, Constructores y contratistas, Otros¹, Total. Rows include departments like Boyacá, Caldas, Casanare, Cauca, and various months from 2011 to 2013.

Fuente: Empresas productoras de cemento gris. Cálculos DANE.

¹ En el canal de distribución "otros" se incluyen los despachos a los canales de distribución gobierno, fletamento, prefabricados y otros.

² Cifra provisional

AT. Despachos nacionales de cemento gris por departamentos según canal de distribución. Continuación... 2011 - 2013 (diciembre)¹

Table with columns: Departamento, Año, Mes, Concretas, Comercialización, Constructores y contratistas, Otros¹, Total. Rows include departments like Narino, Risaralda, Santander, and Tolima, continuing from the previous table.

Fuente: Empresas productoras de cemento gris. Cálculos DANE.

¹ En el canal de distribución "otros" se incluyen los despachos a los canales de distribución gobierno, fletamento, prefabricados y otros.

² Cifra provisional

www.dane.gov.co

DANE: Carrera 59 No.28-70 Interior I - CAN. Conmutador (571) 5978300 - Fax (571) 5978399
Bogotá D.C., Colombia - Sur América contacto@dane.gov.co

