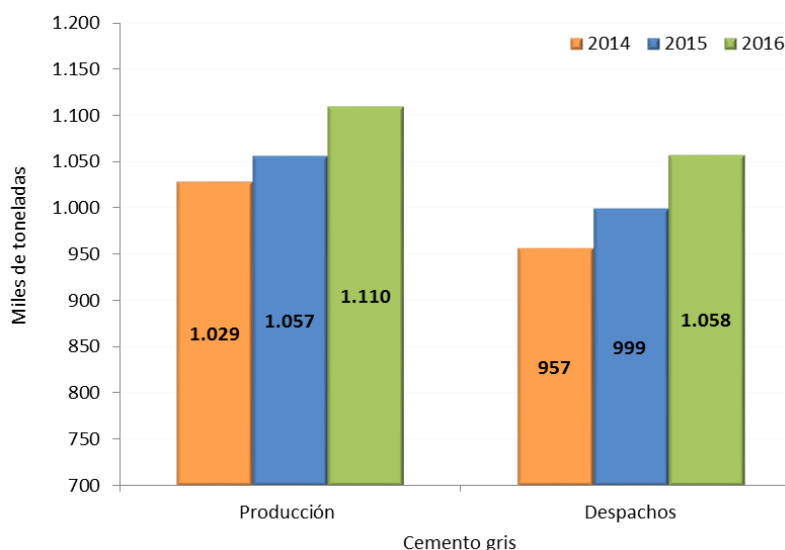


Bogotá, 26 de mayo de 2016

Estadísticas de Cemento Gris

Abril de 2016

Producción y despachos de cemento gris
Abril (2014-2016)



Fuente: Empresas productoras de cemento gris. Cálculos DANE - ECG.

- Introducción
- Resultados generales de la producción y los despachos nacionales de cemento gris
- Despachos nacionales de Cemento Gris
- Según canales de distribución
- Según departamento destino
- Según tipo de empaque
- Ficha metodológica
- Glosario



GP 011-1



SC 1081-1



CO-SC 1081-1

Director
Mauricio Perfetti del Corral

Subdirector
Carlos Felipe Prada Lombo

Director de Metodología y Producción Estadística
Eduardo Efraín Freire Delgado

INTRODUCCIÓN

El Departamento Administrativo Nacional de Estadística –DANE, en cumplimiento de su misión institucional define y produce información estadística estratégica para los niveles nacional, sectorial y territorial, con el propósito de apoyar la planeación y la toma de decisiones por parte de las entidades, produce las estadísticas de cemento gris, que tienen como objetivo proporcionar información mensual sobre la evolución de la producción y despachos nacionales de cemento gris, incluyendo la totalidad de las empresas cementeras del país.

En 1973 se creó el Instituto Colombiano de Productores de Cemento (ICPC), una entidad gremial sin ánimo de lucro que pretendía, mediante asistencia técnica y estrategias promocionales, fomentar la industria del cemento. Con ayuda de algunas de las compañías cementeras presentes en el país, el ICPC suministraba información estadística mensual sobre producción y despachos de cemento gris, teniendo en cuenta variables como: tipo de empaque, despachos por zonas y departamentos, segmentos de consumo y desempeño de las exportaciones e importaciones de cemento en Colombia.

En el año 2009, el ICPC finalizó operaciones con una publicación basada en los datos suministrados por tres de las compañías cementeras del país. A partir de esta fecha, el Departamento Administrativo Nacional de Estadística –DANE, asumió la producción de las estadísticas de cemento gris, realizando un censo a las empresas cementeras del país.

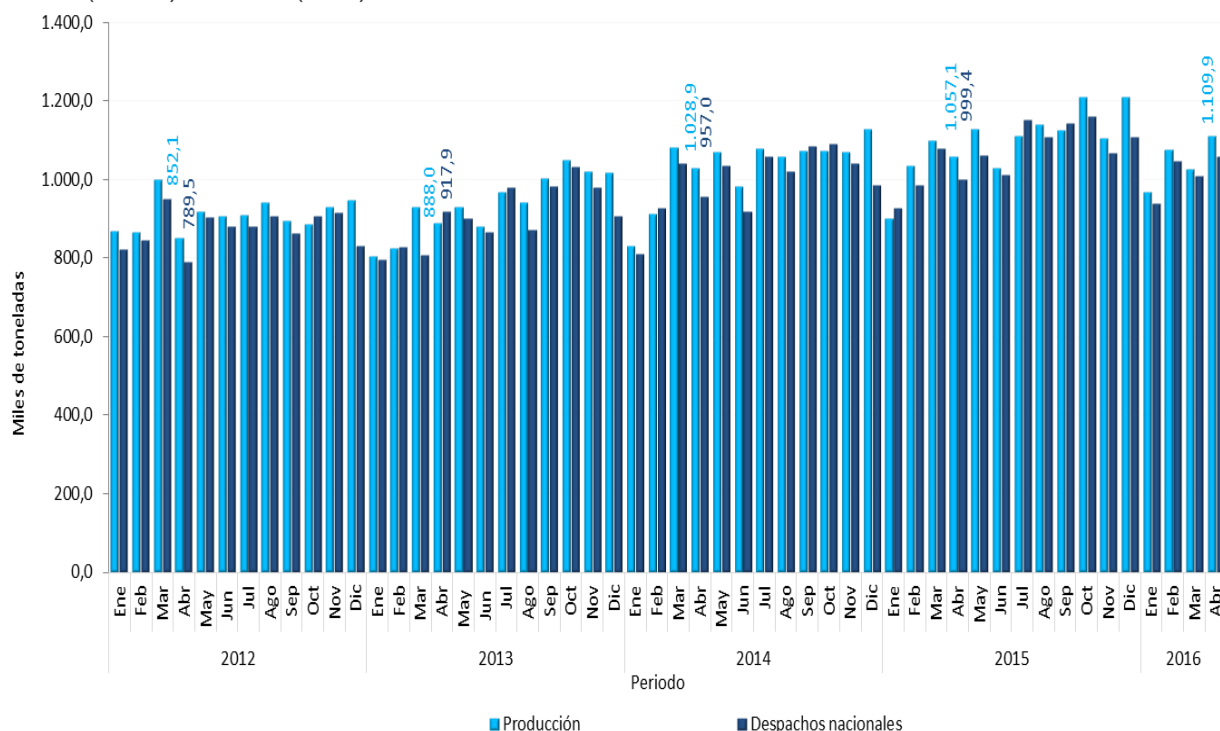
La Información de despachos se desagrega por tipo de empaque y canales de distribución (concreteras, comercialización, constructores y contratistas, fibrocemento, prefabricados y “otros”). Además, se publica por departamento de destino de los despachos y Bogotá con los municipios de Funza, Mosquera, Soacha y Chía. El grupo “Resto” se agrega los departamentos de Chocó, Guaviare, San Andrés, Vaupés, Putumayo, Arauca, Amazonas, Caquetá, Quindío, Sucre, Vichada, Guainía y Guajira.

1. RESULTADOS GENERALES DE LA PRODUCCIÓN Y LOS DESPACHOS NACIONALES DE CEMENTO GRIS

1.1. Variación anual (abril 2016 / abril 2015)

En abril de 2016, la producción de cemento gris en el país alcanzó las 1.109,9 mil toneladas, lo que representó un incremento de 5,0% con relación al mismo mes de 2015. En este mes se despacharon 1.058,1 mil toneladas de cemento gris al mercado nacional, lo que significó un aumento de 5,9% (gráfico 2).

Gráfico 1. Producción y despachos mensuales de cemento gris
Total nacional
2012 (enero) – 2016 (abril)^P

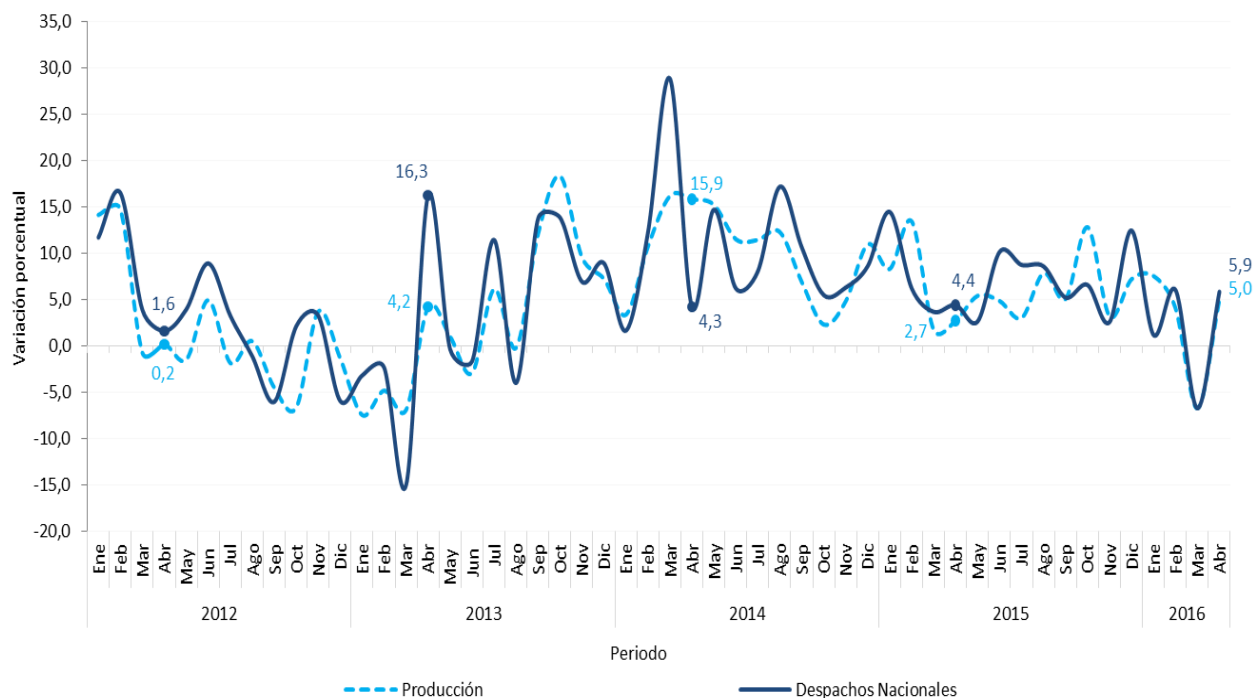


Fuente: Empresas productoras de cemento gris. Cálculos DANE - ECG.

Nota: La diferencia entre la producción y los despachos corresponde a exportaciones y en menor magnitud, a existencias.

^P Cifra provisional

Gráfico 2. Variación anual de la producción y los despachos nacionales de cemento gris
Total nacional
2012 (enero) – 2016 (abril)^p

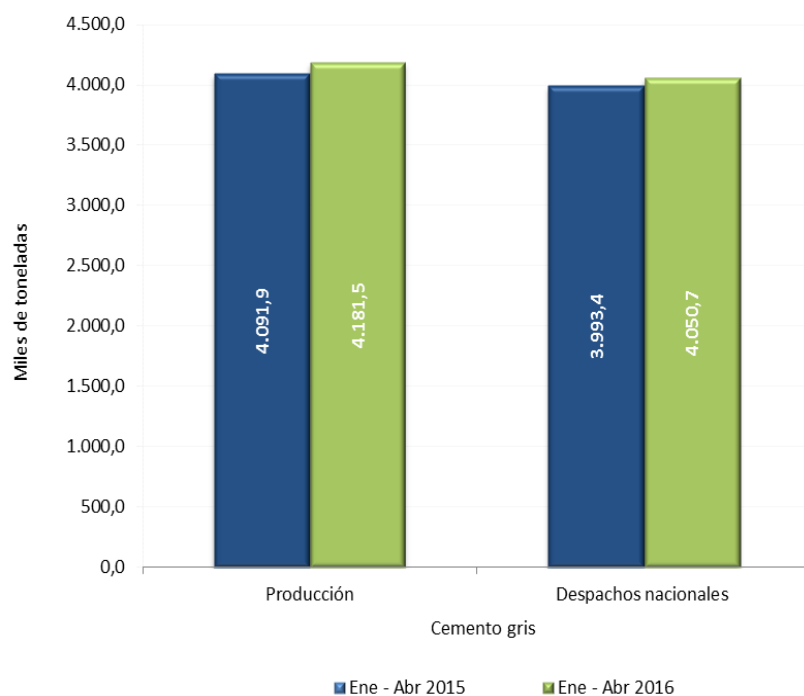


Fuente: Empresas productoras de cemento gris. Cálculos DANE- ECG.
^p Cifra provisional

1.2. Variación año corrido (enero – abril 2016 / enero – abril 2015)

En lo corrido del año hasta abril de 2016, la producción de cemento gris alcanzó las 4.181,5 mil toneladas, lo que representó un incremento de 2,2% con relación al mismo período del año anterior. Los despachos al mercado nacional registraron un aumento de 1,4% al acumular 4.050,7 mil toneladas (gráfico 4).

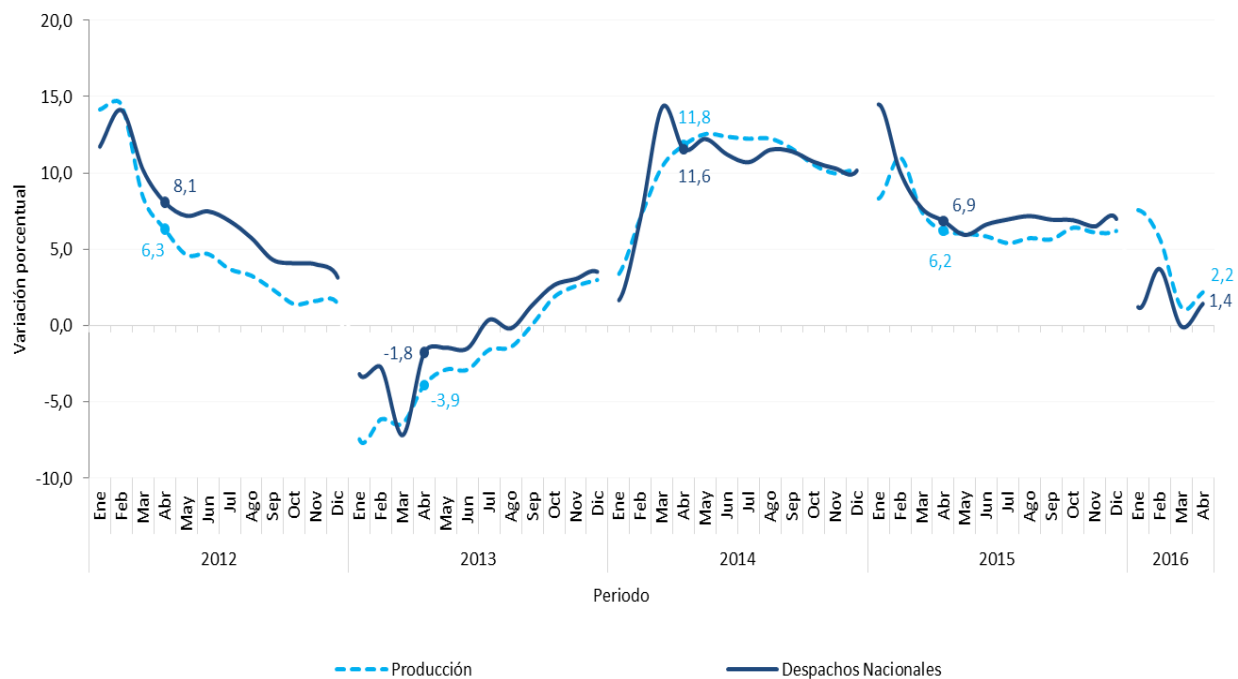
Gráfico 3. Producción y despachos nacionales de cemento gris
Total nacional
Enero – abril 2016^P / 2015



Fuente: Empresas productoras de cemento gris. Cálculos DANE- ECG.

^P Cifra provisional

Gráfico 4. Variación año corrido de la producción y los despachos nacionales de cemento gris Total nacional 2012 (enero) – 2016 (abril)^p

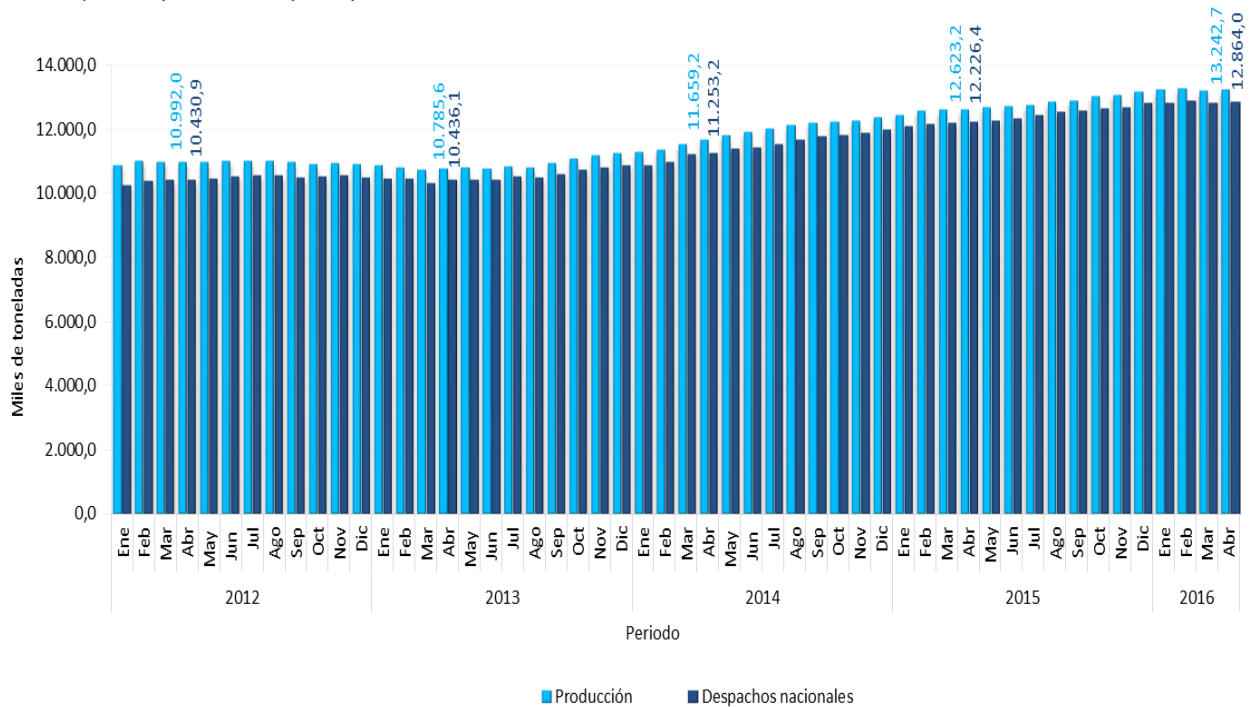


Fuente: Empresas productoras de cemento gris. Cálculos DANE- ECG.
^p Cifra provisional

1.3. Variación acumulada doce meses (mayo 2015 – abril 2016 / mayo 2014 – abril 2015)

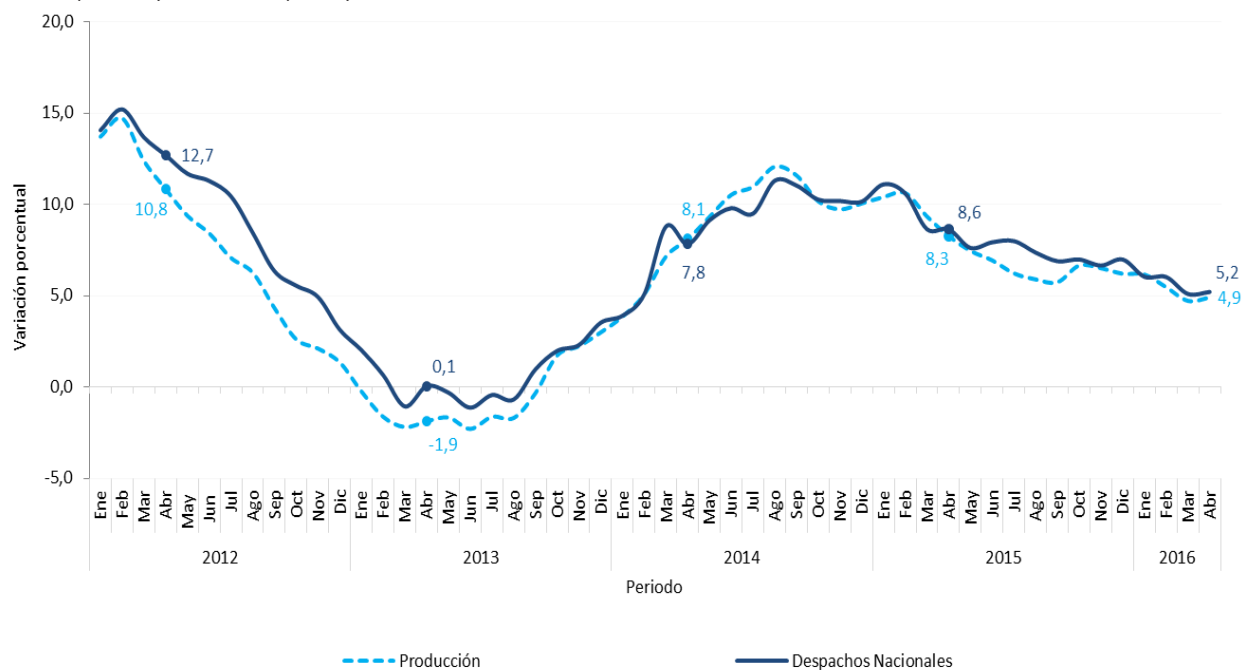
En los últimos doce meses hasta abril de 2016, la producción de cemento gris alcanzó las 13.242,7 mil toneladas, lo que significó un incremento de 4,9% con relación al año precedente; por su parte, los despachos al mercado nacional ascendieron a 12.864,0 mil toneladas con un aumento de 5,2% (gráfico 6).

Gráfico 5. Producción y despachos nacionales de cemento gris acumulados doce meses Total nacional 2012 (enero) – 2016 (abril)^p



Fuente: Empresas productoras de cemento gris. Cálculos DANE- ECG.
^p Cifra provisional

Gráfico 6. Variación acumulada doce meses de la producción y los despachos nacionales de cemento gris
Total nacional
2012 (enero) – 2016 (abril)^p



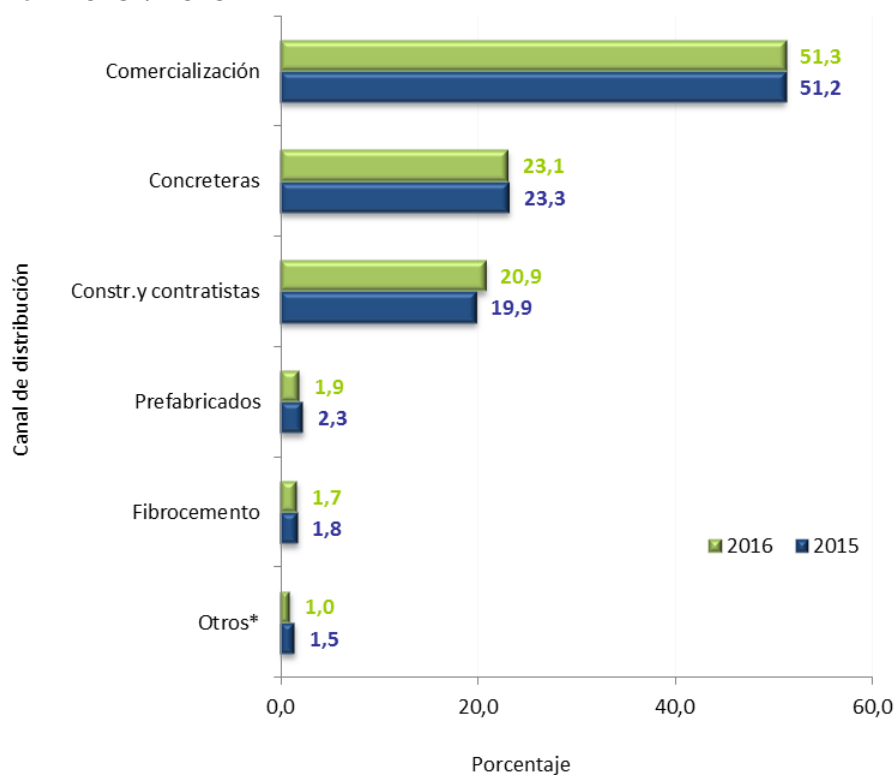
Fuente: Empresas productoras de cemento gris. Cálculos DANE- ECG.
^p Cifra provisional

2. DESPACHOS NACIONALES DE CEMENTO GRIS

2.1. SEGÚN CANALES DE DISTRIBUCIÓN

En abril de 2016, el 51,3% del total de cemento gris despachado al mercado nacional fue destinado al canal comercialización (542,9 mil toneladas), 23,1% a concreteras (244,8 mil toneladas) y 20,9% a constructores y contratistas (220,8 mil toneladas) (diagrama 1).

Gráfico 7. Distribución de los despachos de cemento gris según canal de distribución
Total nacional
Abril 2016^p / 2015



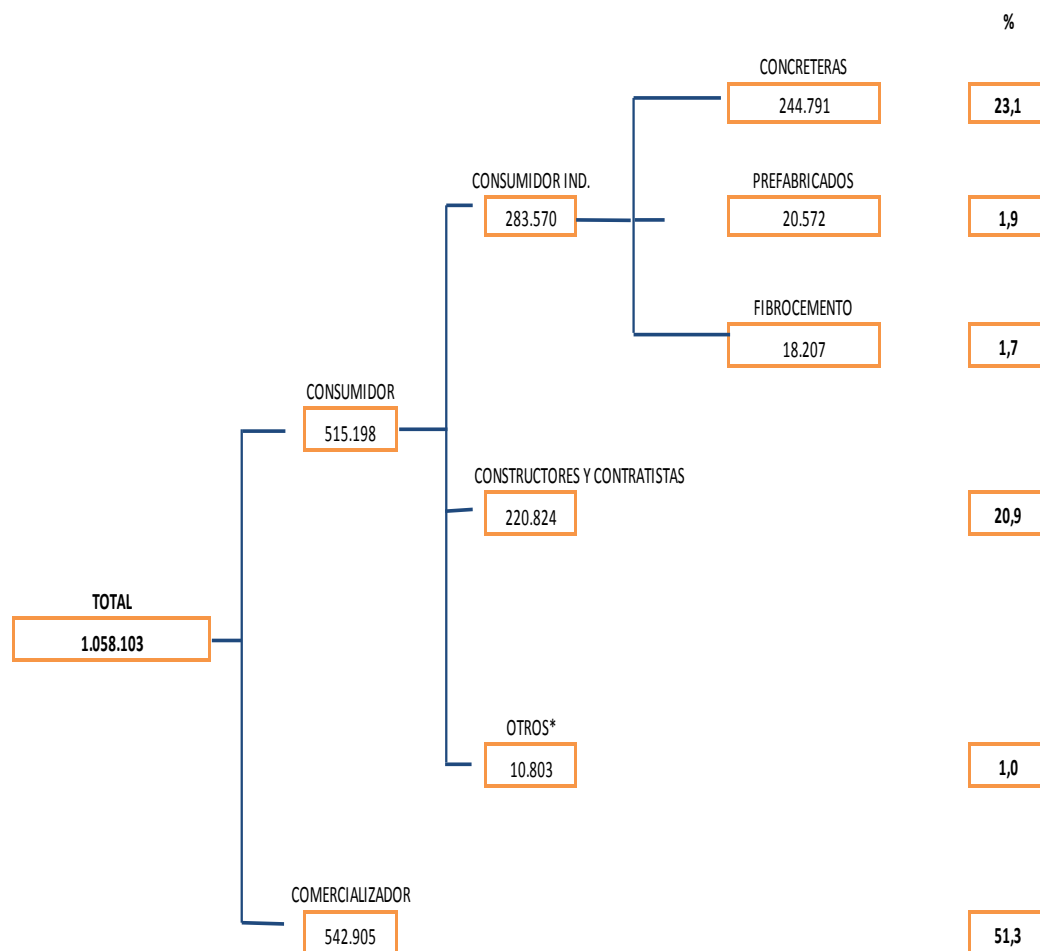
Fuente: Empresas productoras de cemento gris. Cálculos DANE.

* El canal de distribución "otros" incluye despachos a gobierno, donaciones, consumo interno y ventas a empleados.

^p Cifra provisional

NOTA: La diferencia en la suma de las variables, obedece al sistema de aproximación en el nivel de dígitos trabajados en la investigación.

Diagrama 1. Despachos nacionales de cemento gris según canal de distribución
Abril 2016^p

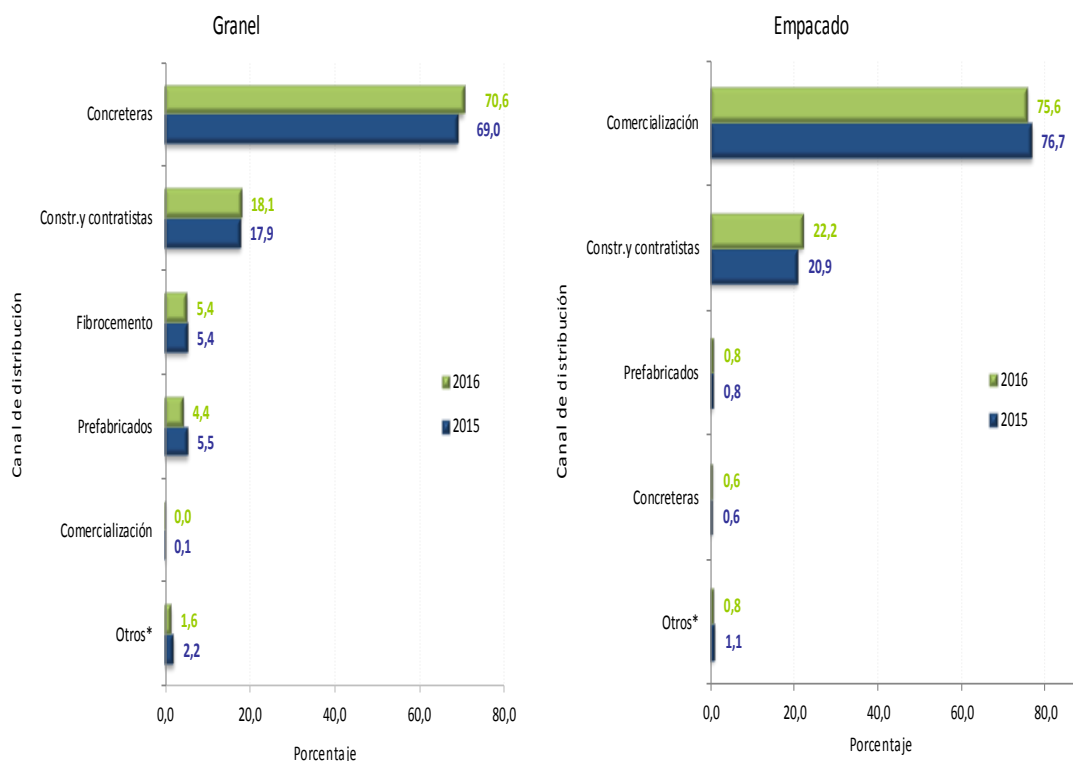


Fuente: Empresas productoras de cemento gris. Cálculos DANE.

* El canal de distribución "otros" incluye despachos a gobierno, donaciones, consumo interno y ventas a empleados.

^p Cifra provisional

Gráfico 8. Distribución de los despachos de cemento gris a granel y empacado, según canal
Total nacional
Abril 2016^P / 2015



Fuente: Empresas productoras de cemento gris. Cálculos DANE.

*El canal de distribución “otros” incluye despachos a gobierno, donaciones, consumo interno y ventas a empleados.

^P Cifra provisional

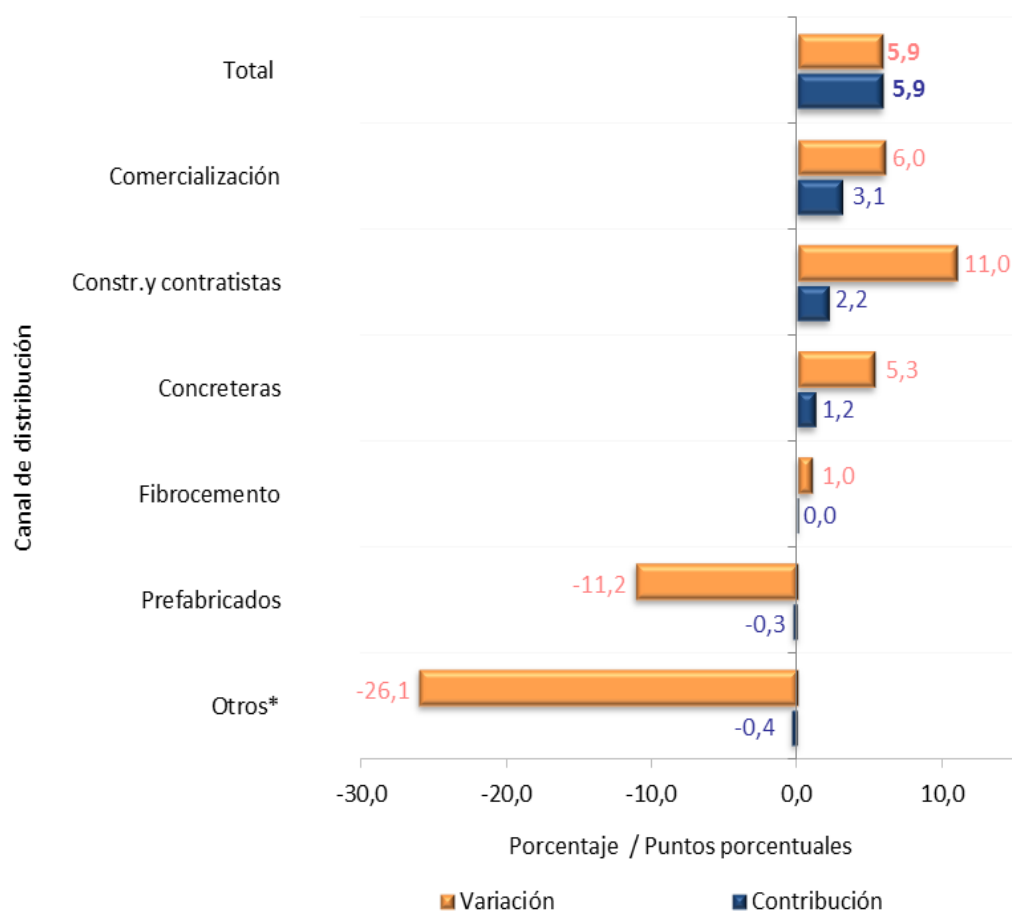
NOTA: La diferencia en la suma de las variables, obedece al sistema de aproximación en el nivel de dígitos trabajados en la investigación.

En abril de 2016, 67,8% del cemento gris despachado al mercado nacional se distribuyó empacado y 32,2% a granel. Del total de cemento despachado a granel 70,6% se destinó a concreteteras (240,2 mil toneladas), 18,1% a constructores y contratistas (61,7 mil toneladas) y 5,4% a fibrocemento (18,2 mil toneladas). Por otra parte, 75,6% del cemento gris empacado se despachó al canal de distribución comercialización (542,9 mil toneladas) y 22,2% a constructores y contratistas (159,2 mil toneladas).

2.1.1. Variación anual (abril 2016 / abril 2015)

El aumento de 5,9% en el total de los despachos de abril de 2016, se explicó por el crecimiento de los canales de distribución comercialización (6,0%) y constructores y contratistas (11,0%), los cuales aportaron en conjunto 5,3 puntos porcentuales a dicha variación.

Gráfico 9. Variación y contribución anual de los despachos de cemento gris según canal de distribución
Total Nacional
Abril 2016^p / 2015



Fuente: Empresas productoras de cemento gris. Cálculos DANE.

* El canal de distribución "otros" incluye despachos a gobierno, donaciones, consumo interno de la empresa y ventas a empleados.

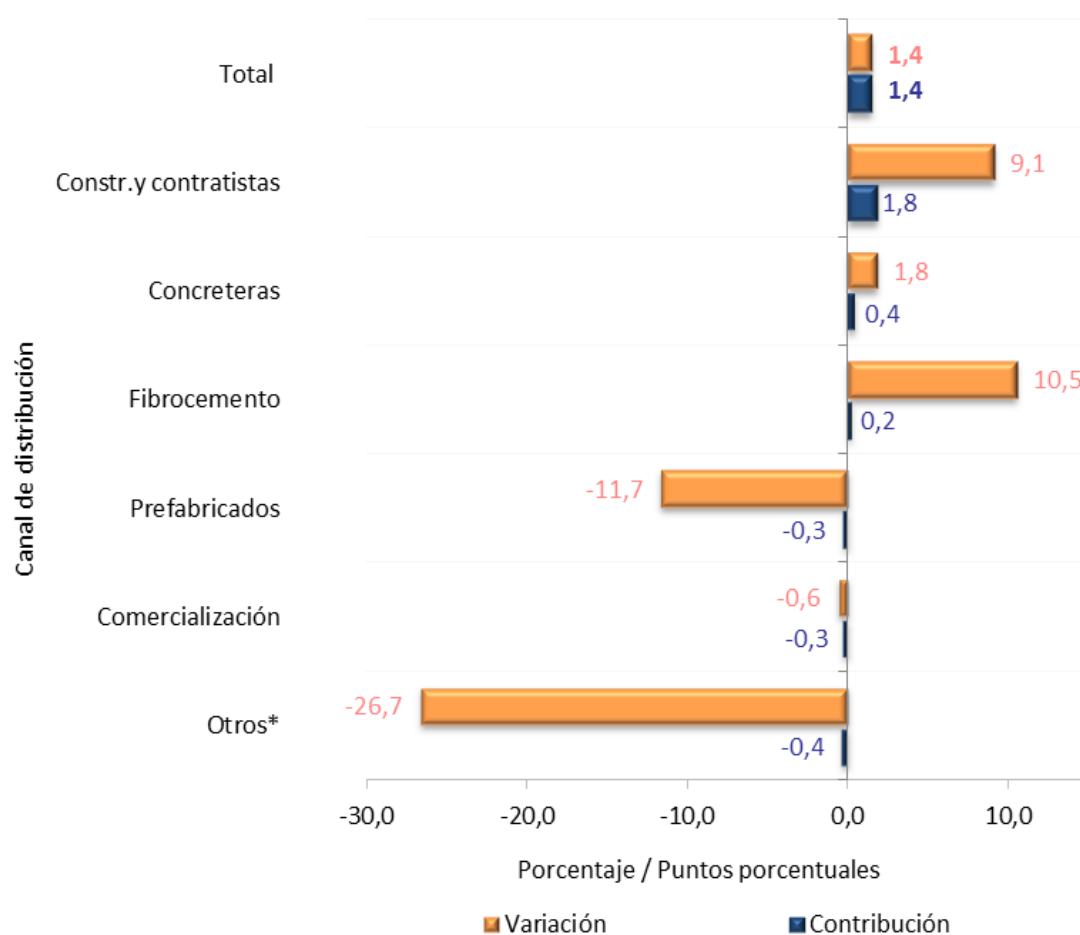
^p Cifra provisional

NOTA: La diferencia en la suma de las variables, obedece al sistema de aproximación en el nivel de dígitos trabajados en la investigación.

2.1.2. Variación año corrido (enero – abril 2016 / enero – abril 2015)

El aumento de 1,4% en los despachos de cemento gris en lo corrido hasta abril de 2016, se explicó principalmente por el incremento de 9,1% en el canal constructores y contratistas, el cual aportó 1,8 puntos porcentuales a dicha variación.

Gráfico 10. Variación y contribución año corrido de los despachos de cemento gris según canal de distribución
Total Nacional
Enero – abril 2016^p / 2015



Fuente: Empresas productoras de cemento gris. Cálculos DANE

* El canal de distribución "otros" incluye despachos a gobierno, donaciones, consumo interno y ventas a empleados.

^p Cifra provisional

NOTA: La diferencia en la suma de las variables, obedece al sistema de aproximación en el nivel de dígitos trabajados en la investigación.

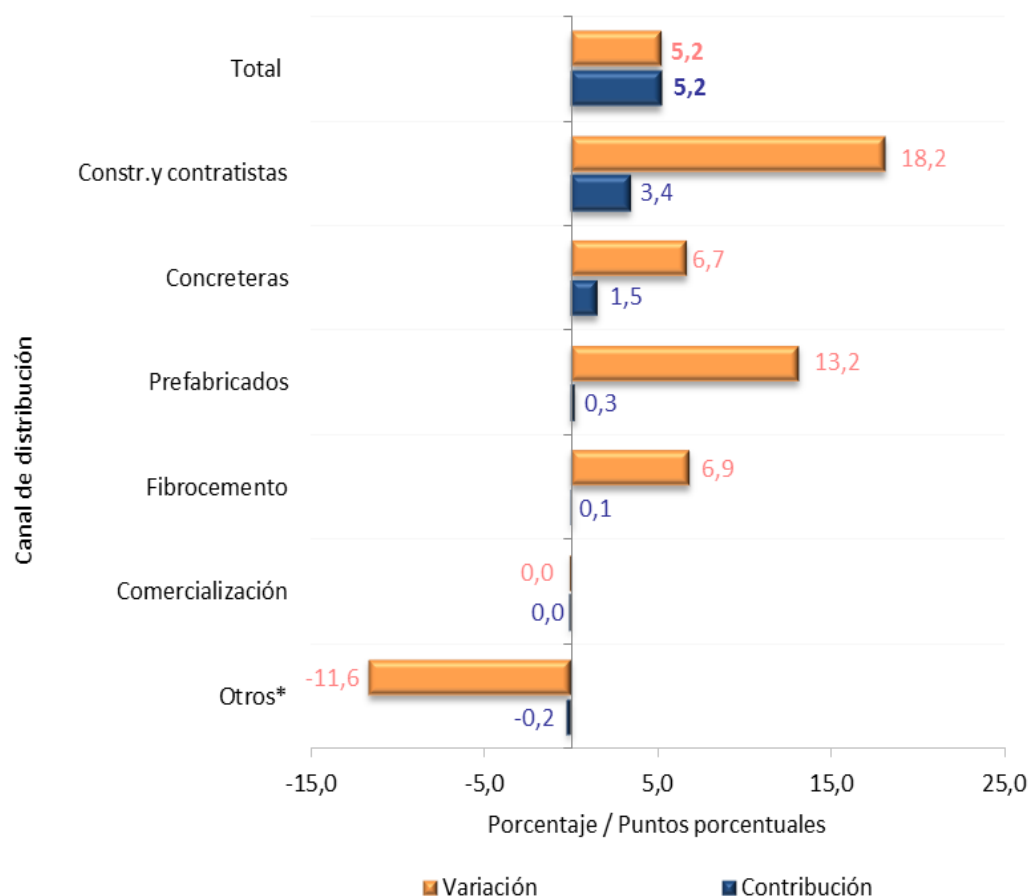
2.1.3. Variación acumulada doce meses (mayo 2015 – abril 2016 / mayo 2014 – abril 2015)

En los últimos doce meses hasta abril de 2016, el aumento de 5,2% en los despachos se explicó principalmente por el aumento en los canales constructores y contratistas (18,2%) y concreteras (6,7%), los cuales en conjunto sumaron 4,9 puntos porcentuales a dicha variación.

Gráfico 11. Variación y contribución acumulada doce meses de los despachos de cemento gris según canal de distribución

Total Nacional

Mayo 2015 – abril 2016^p / mayo 2014 – abril 2015



Fuente: Empresas productoras de cemento gris. Cálculos DANE.

*El canal de distribución "otros" incluye despachos a gobierno, donaciones, consumo interno y ventas a empleados.

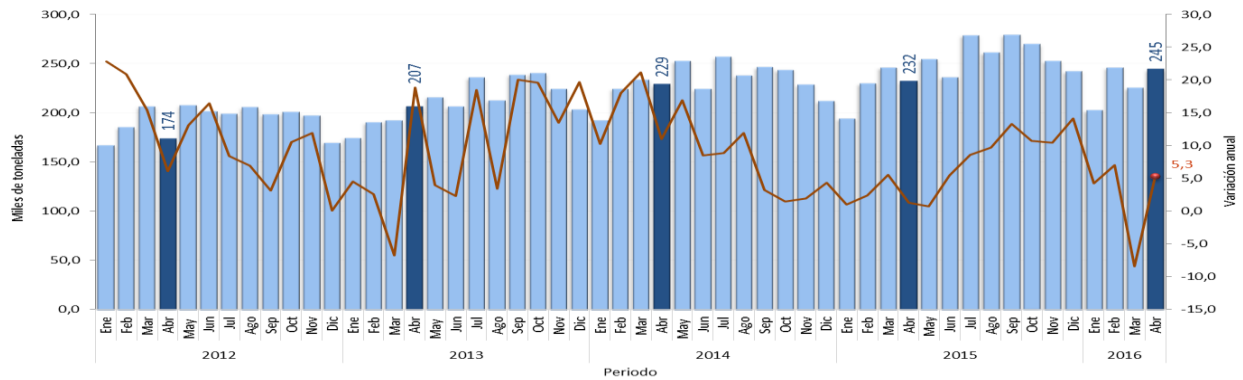
^p Cifra provisional

NOTA: La diferencia en la suma de las variables, obedece al sistema de aproximación en el nivel de dígitos trabajados en la investigación.

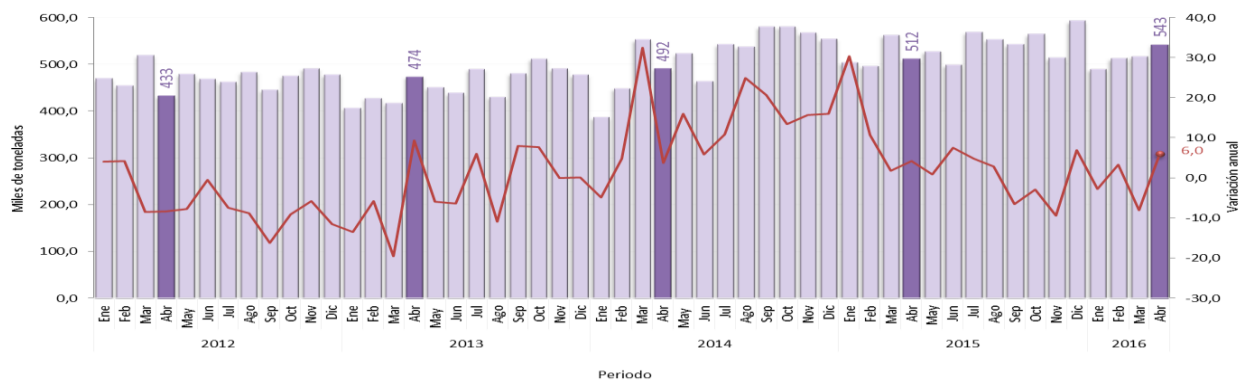
Gráfico 12. Variación anual de los despachos de cemento gris por principales canales de distribución

Total Nacional
2012 (enero) – 2016 (abril)^P

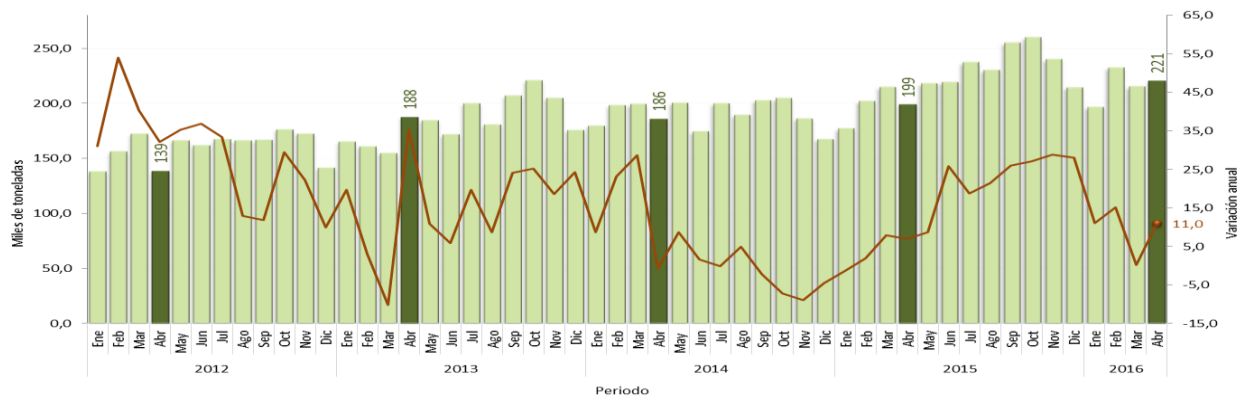
Canal de concreteras



Canal de comercialización



Canal de constructores y contratistas



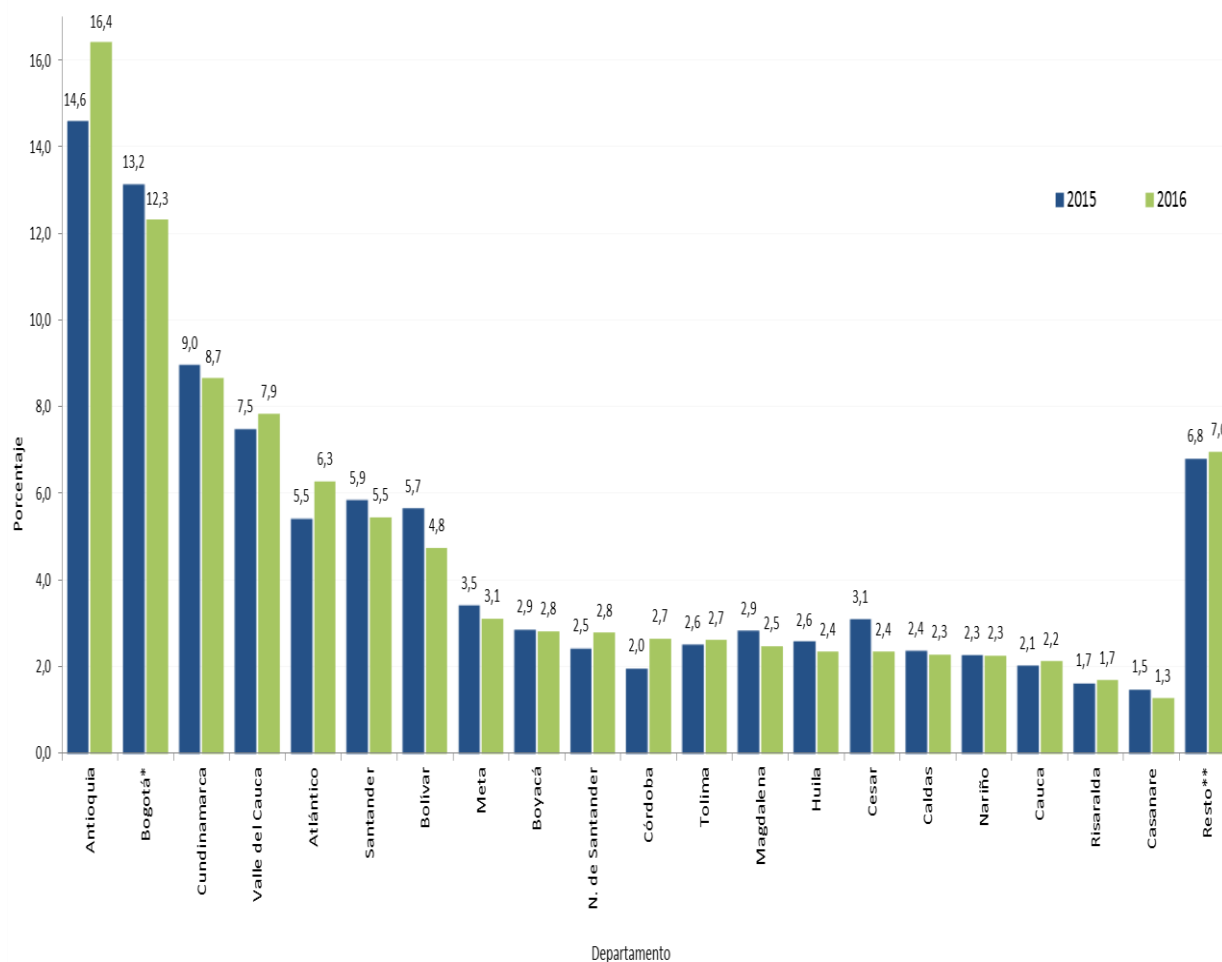
Fuente: Empresas productoras de cemento gris. Cálculos DANE.

^P Cifra provisional

2.2. SEGÚN DEPARTAMENTO DE DESTINO DE LOS DESPACHOS

En abril de 2016, el 58,6% de las toneladas de cemento gris despachado se destinaron al departamento de Antioquia, el área de Bogotá y municipios aledaños, Cundinamarca, Valle del Cauca, Atlántico y algunos departamentos del grupo “Resto”.

Gráfico 13. Distribución de los despachos de cemento gris según departamento destino Total Nacional
Abril 2016^P / 2015



Fuente: Empresas productoras de cemento gris. Cálculos DANE.

* Bogotá incluye los despachos a Funza, Mosquera, Soacha y Chía.

** Resto agrupa los departamentos de: Guajira, Sucre, Quindío, Caquetá, Chocó, Arauca, Putumayo, San Andrés, Guaviare, Amazonas, Vaupés, Vichada y Guainía.

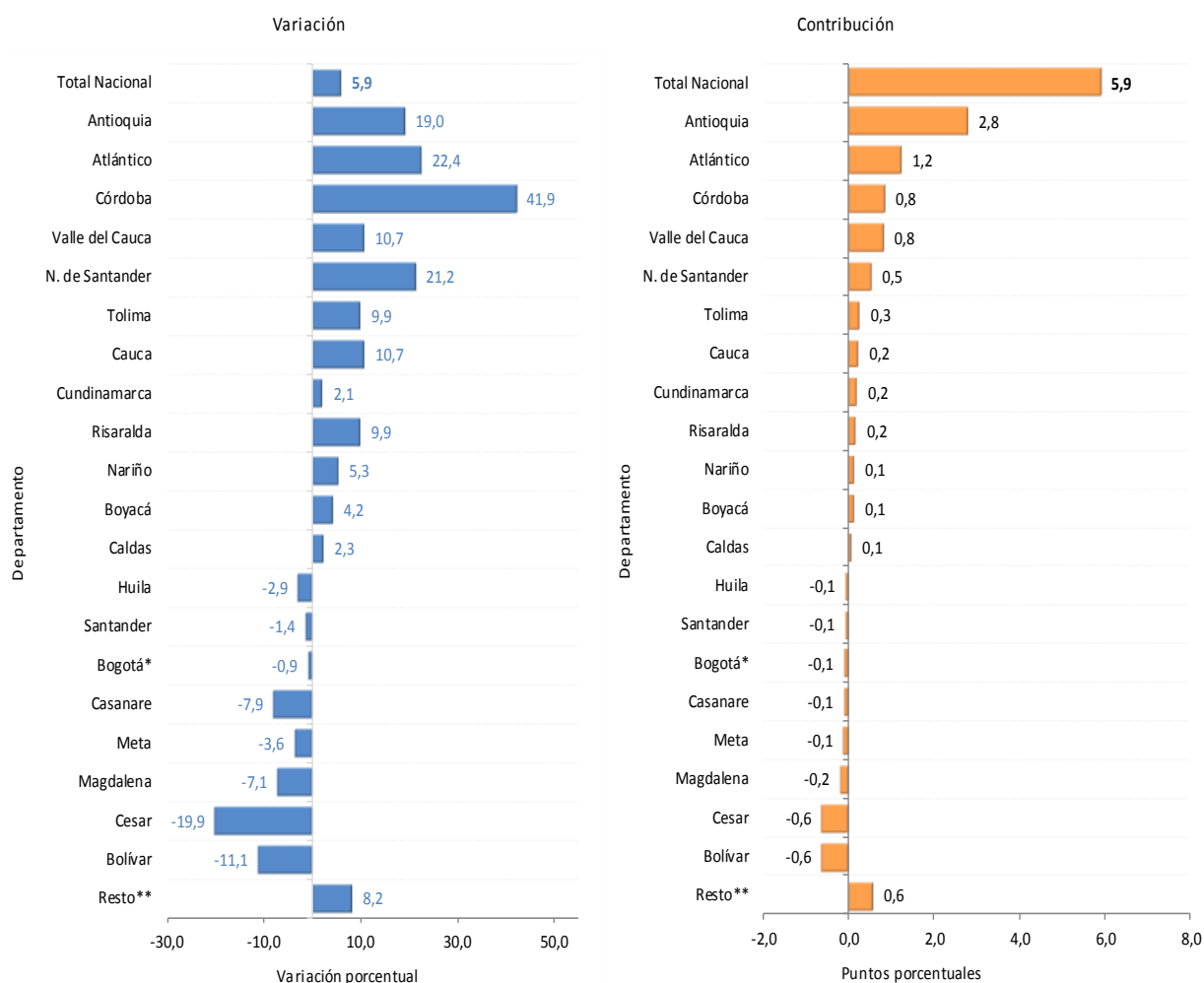
^P Cifra provisional

NOTA: La diferencia en la suma de las variables, obedece al sistema de aproximación en el nivel de dígitos trabajados en la investigación.

2.2.1. Variación anual (abril 2016 / abril 2015)

En abril de 2016, el aumento en los despachos a los departamentos de Antioquia (19,0%), Atlántico (22,4%), Córdoba (41,9%) y Valle del Cauca (10,7%) aportaron en conjunto 5,6 puntos porcentuales a la variación total (5,9%).

Gráfico 14. Variación y contribución anual de los despachos de cemento gris según departamento de destino
Total Nacional
Abril 2016^P / 2015



Fuente: Empresas productoras de cemento gris. Cálculos DANE.

* Bogotá incluye los despachos de Funza, Mosquera, Soacha y Chía.

**En "Resto" se encuentran agrupados los departamentos de: Guajira, Sucre, Quindío, Caquetá, Chocó, Arauca, Putumayo, San Andrés, Guaviare, Amazonas, Vaupés, Vichada y Guainía.

^P Cifra provisional

NOTA: La diferencia en la suma de las variables, obedece al sistema de aproximación en el nivel de dígitos trabajados en la investigación.

En abril de 2016, los despachos de cemento gris empacado a los departamentos de Antioquia (17,8%), Atlántico (26,6%) y Córdoba (40,8%) presentaron incrementos y sumaron en conjunto 5,0 puntos porcentuales a la variación (7,5%). Los despachos de cemento gris a granel aumentaron 2,6% con relación al mismo mes de 2015, explicado por el crecimiento registrado en 12 de los 21 departamentos estudiados.

Cuadro 1. Variación anual de los despachos de cemento gris por departamentos, según tipo de empaque
 Total Nacional
 Abril 2016^p / 2015

Departamentos	Granel		Empacado		TOTAL	
	Variación anual %	Contribución ptos. porcentuales	Variación anual %	Contribución ptos. porcentuales	Variación anual %	Contribución ptos. porcentuales
TOTAL	2,6	2,6	7,5	7,5	5,9	5,9
Antioquia	21,8	2,8	17,8	2,7	19,0	2,8
Atlántico	15,3	0,9	26,6	1,4	22,4	1,2
Córdoba	45,5	0,6	40,8	0,9	41,9	0,8
Valle del Cauca	14,3	0,8	9,5	0,8	10,7	0,8
N. de Santander	23,0	0,3	20,8	0,6	21,2	0,5
Tolima	27,3	0,5	4,1	0,1	9,9	0,3
Cauca	13,3	0,1	10,2	0,3	10,7	0,2
Cundinamarca	-4,6	-0,6	8,9	0,6	2,1	0,2
Risaralda	-25,8	-0,3	20,6	0,4	9,9	0,2
Nariño	12,1	0,1	4,4	0,1	5,3	0,1
Boyacá	-15,8	-0,3	10,3	0,3	4,2	0,1
Caldas	-4,4	-0,2	8,4	0,2	2,3	0,1
Huila	-8,8	-0,2	-1,0	0,0	-2,9	-0,1
Santander	-2,9	-0,2	-0,4	0,0	-1,4	-0,1
Bogotá*	-4,9	-1,2	5,7	0,4	-0,9	-0,1
Casanare	17,1	0,1	-13,6	-0,2	-7,9	-0,1
Meta	5,5	0,1	-5,8	-0,2	-3,6	-0,1
Magdalena	-9,0	-0,2	-6,5	-0,2	-7,1	-0,2
Cesar	-45,5	-1,2	-10,0	-0,3	-19,9	-0,6
Bolívar	9,1	0,4	-18,8	-1,2	-11,1	-0,6
Resto**	1,6	0,1	9,4	0,8	8,2	0,6

Fuente: Empresas productoras de cemento gris. Cálculos DANE.

* Bogotá incluye los despachos de Funza, Mosquera, Soacha y Chía.

**En "Resto" se encuentran agrupados los departamentos de: Guajira, Sucre, Quindío, Caquetá, Arauca y Putumayo, adicionalmente por tipo de empaque se incluye los departamentos de Chocó, Guaviare, Vaupés, Amazonas, Vichada, Guainía y San Andrés.

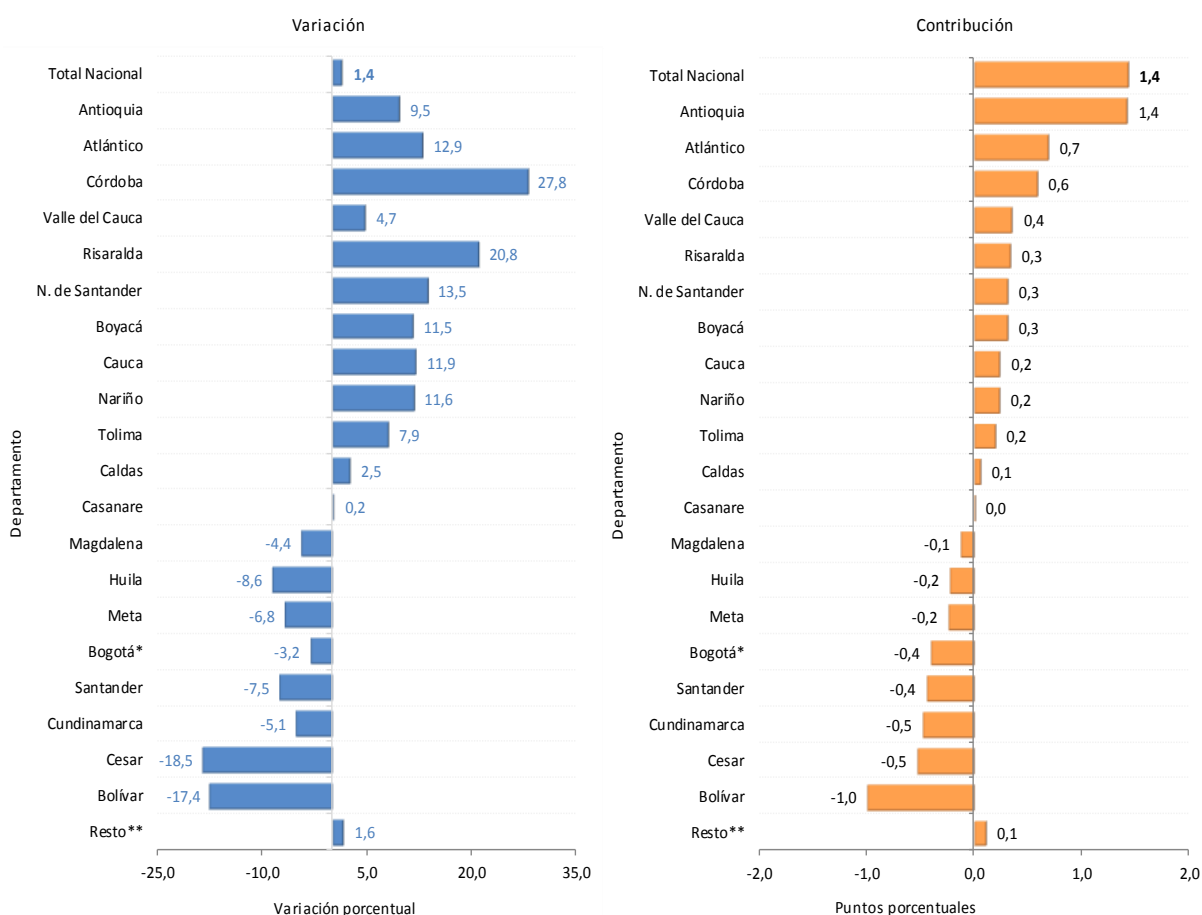
^p Cifra provisional

NOTA: La diferencia en la suma de las variables, obedece al sistema de aproximación en el nivel de dígitos trabajados en la investigación.

2.2.2. Variación año corrido (enero – abril 2016 / enero – abril 2015)

El aumento en los despachos de cemento gris al departamento de Antioquia (9,5%) aportó 1,4 puntos porcentuales a la variación total (1,4%). En contraste, los departamentos de Bolívar (-17,4%) y Cesar (-18,5%) restaron en conjunto 1,5 puntos porcentuales a dicha variación (cuadro 2).

Gráfico 15. Variación y contribución año corrido de los despachos de cemento gris según departamento de destino
Total Nacional
Enero – abril 2016^p / 2015



Fuente: Empresas productoras de cemento gris. Cálculos DANE.

* Bogotá incluye los despachos de Funza, Mosquera, Soacha y Chía.

**En “Resto” se encuentran agrupados los departamentos de: Guajira, Sucre, Quindío, Caquetá, Chocó, Arauca, Putumayo, San Andrés, Guaviare, Amazonas, Vaupés, Vichada y Guainía.

^p Cifra provisional

NOTA: La diferencia en la suma de las variables, obedece al sistema de aproximación en el nivel de dígitos trabajados en la investigación.

En lo corrido del año hasta abril de 2016, los despachos de cemento gris empacado a los departamentos de Antioquia (10,3%), Atlántico (14,0%) y Córdoba (30,4%) presentaron los principales incrementos aportando en conjunto 3,0 puntos porcentuales a la variación (1,7%). Entre tanto el cemento gris a granel creció 0,8% como resultado de los aumentos en los despachos en 15 de los 21 departamentos analizados.

Cuadro 2. Variación año corrido de los despachos de cemento gris por departamentos, según tipo de empaque
Total Nacional
Enero – abril 2016^p / 2015

Departamentos	Granel		Empacado		TOTAL	
	Variación año corrido%	Contribución ptos. porcentuales	Variación año corrido%	Contribución ptos. porcentuales	Variación año corrido%	Contribución ptos. porcentuales
TOTAL	0,8	0,8	1,7	1,7	1,4	1,4
Antioquia	7,7	1,0	10,3	1,6	9,5	1,4
Atlántico	11,1	0,7	14,0	0,7	12,9	0,7
Córdoba	19,9	0,3	30,4	0,7	27,8	0,6
Valle del Cauca	18,4	1,1	0,3	0,0	4,7	0,4
Risaralda	10,3	0,1	23,9	0,4	20,8	0,3
N. de Santander	39,1	0,4	8,6	0,2	13,5	0,3
Boyacá	4,0	0,1	13,6	0,4	11,5	0,3
Cauca	9,1	0,1	12,6	0,3	11,9	0,2
Nariño	14,9	0,1	11,1	0,3	11,6	0,2
Tolima	30,3	0,5	1,6	0,0	7,9	0,2
Caldas	11,1	0,4	-4,3	-0,1	2,5	0,1
Casanare	35,5	0,3	-6,5	-0,1	0,2	0,0
Magdalena	8,5	0,2	-8,0	-0,3	-4,4	-0,1
Huila	-34,6	-0,8	1,1	0,0	-8,6	-0,2
Meta	0,5	0,0	-8,5	-0,4	-6,8	-0,2
Bogotá*	-5,4	-1,3	0,2	0,0	-3,2	-0,4
Santander	-8,5	-0,6	-6,9	-0,4	-7,5	-0,4
Cundinamarca	-11,4	-1,6	0,8	0,1	-5,1	-0,5
Cesar	-26,5	-0,6	-15,8	-0,5	-18,5	-0,5
Bolívar	-0,3	0,0	-23,5	-1,5	-17,4	-1,0
Resto**	12,0	0,4	-0,1	0,0	1,6	0,1

Fuente: Empresas productoras de cemento gris. Cálculos DANE.

* Bogotá incluye los despachos de Funza, Mosquera, Soacha y Chía.

**En "Resto" se encuentran agrupados los departamentos de: Guajira, Sucre, Quindío, Caquetá, Arauca y Putumayo, adicionalmente por tipo de empaque se incluye los departamentos de Chocó, Guaviare, Vaupés, Amazonas, Vichada, Guainía y San Andrés.

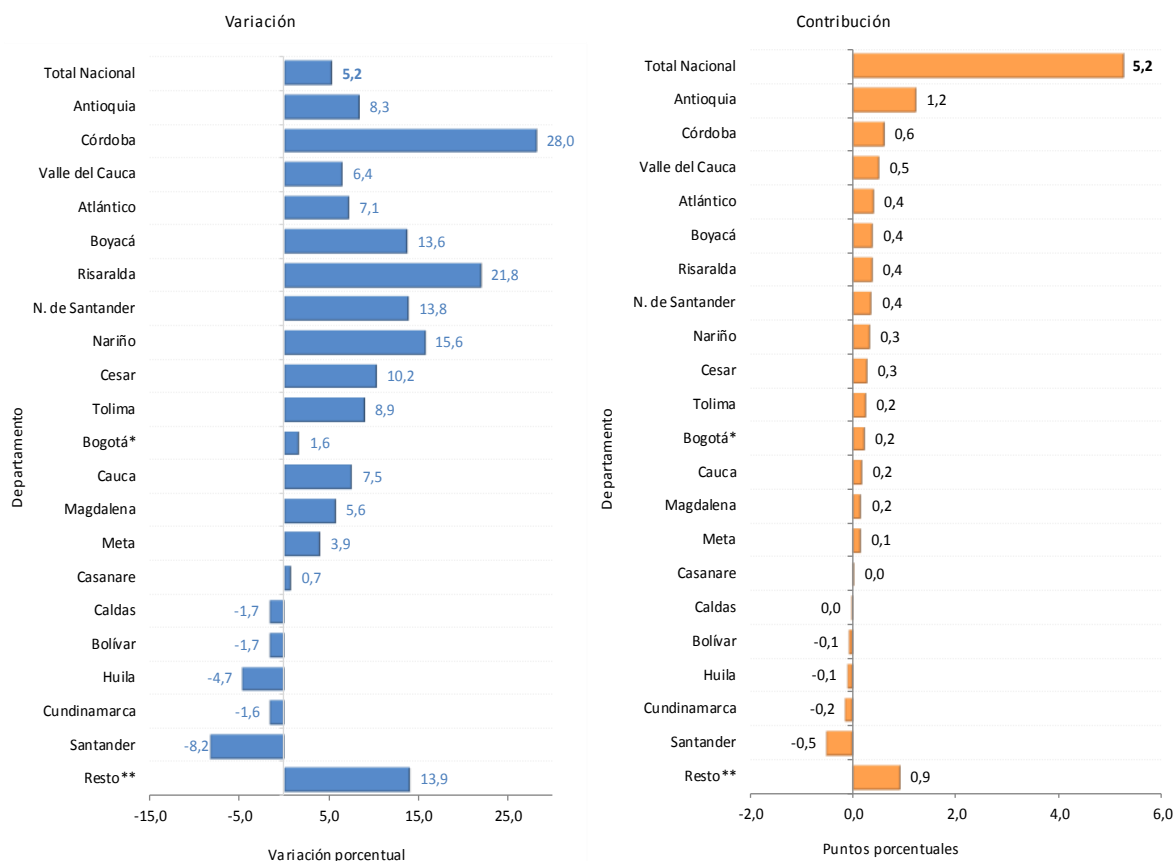
^p Cifra provisional

NOTA: La diferencia en la suma de las variables, obedece al sistema de aproximación en el nivel de dígitos trabajados en la investigación.

2.2.3. Variación acumulada doce meses (mayo 2015 – abril 2016 / mayo 2014 – abril 2015)

Los incrementos de los despachos en Antioquia (8,3%), Córdoba (28,0%), Valle del Cauca (6,4%) y algunos departamentos del grupo “Resto” (13,9%), aportaron en conjunto 3,2 puntos porcentuales a la variación total (5,2%) (cuadro 3).

Gráfico 16. Variación y contribución acumulada doce meses de los despachos de cemento gris según departamento de destino
Total Nacional
Mayo 2015 – abril 2016^P / mayo 2014 – abril 2015



Fuente: Empresas productoras de cemento gris. Cálculos DANE.

* Bogotá incluye los despachos de Funza, Mosquera, Soacha y Chía. **En “Resto” se encuentran agrupados los departamentos de: Guajira, Sucre, Quindío, Caquetá, Chocó, Arauca, Putumayo, San Andrés, Guaviare, Amazonas, Vaupés, Vichada y Guainía.

^P Cifra provisional

NOTA: La diferencia en la suma de las variables, obedece al sistema de aproximación en el nivel de dígitos trabajados en la investigación.

En los últimos doce meses hasta abril de 2016, el aumento de 5,8 en los despachos de cemento gris a granel, se explicó principalmente por los departamentos de Antioquia (13,2%), Valle del Cauca (22,2%) y algunos departamentos que hacen parte del grupo de “Resto” (38,1%), aportando en conjunto 3,9 puntos porcentuales a dicho resultado. El incremento de 4,9% en los despachos de cemento gris empacado, estuvo explicado por los crecimientos registrados en 16 de los 21 departamentos analizados.

Cuadro 3. Variación acumulada doce meses de los despachos de cemento gris por departamentos y tipo de empaque
Total Nacional
Mayo 2015 – abril 2016^p / mayo 2014 – abril 2015

Departamentos	Granel		Empacado		TOTAL	
	Variación doce meses %	Contribución ptos. porcentuales	Variación doce meses %	Contribución ptos. porcentuales	Variación doce meses %	Contribución ptos. porcentuales
TOTAL	5,8	5,8	4,9	4,9	5,2	5,2
Antioquia	13,2	1,8	6,2	1,0	8,3	1,2
Córdoba	64,7	0,8	19,8	0,5	28,0	0,6
Valle del Cauca	22,2	1,2	1,8	0,2	6,4	0,5
Atlántico	4,2	0,3	9,2	0,4	7,1	0,4
Boyacá	5,5	0,1	16,0	0,5	13,6	0,4
Risaralda	32,2	0,4	18,7	0,4	21,8	0,4
N. de Santander	60,7	0,6	6,7	0,2	13,8	0,4
Nariño	33,1	0,3	12,9	0,3	15,6	0,3
Cesar	-1,3	0,0	14,1	0,4	10,2	0,3
Tolima	19,9	0,4	5,4	0,2	8,9	0,2
Bogotá*	1,6	0,4	1,7	0,1	1,6	0,2
Cauca	-0,8	0,0	9,8	0,2	7,5	0,2
Magdalena	13,8	0,3	3,2	0,1	5,6	0,2
Meta	27,2	0,6	-1,6	-0,1	3,9	0,1
Casanare	32,4	0,2	-5,3	-0,1	0,7	0,0
Caldas	3,4	0,1	-5,6	-0,1	-1,7	0,0
Bolívar	10,8	0,5	-6,3	-0,4	-1,7	-0,1
Huila	-19,9	-0,4	1,0	0,0	-4,7	-0,1
Cundinamarca	-8,9	-1,3	5,5	0,4	-1,6	-0,2
Santander	-13,7	-1,1	-4,5	-0,3	-8,2	-0,5
Resto**	38,1	0,9	10,5	0,9	13,9	0,9

Fuente: Empresas productoras de cemento gris. Cálculos DANE.

* Bogotá incluye los despachos de Funza, Mosquera, Soacha y Chía.

**En “Resto” se encuentran agrupados los departamentos de: Guajira, Sucre, Quindío, Caquetá, Arauca y Putumayo, adicionalmente por tipo de empaque se incluye los departamentos de Chocó, Guaviare, Vaupés, Amazonas, Vichada, Guainía y San Andrés.

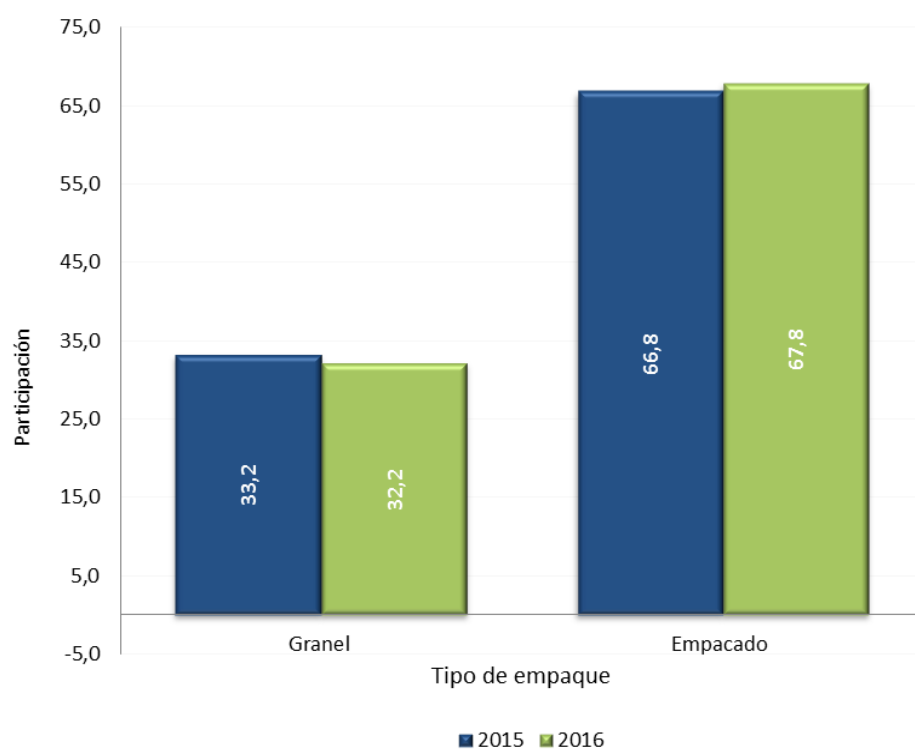
^p Cifra provisional

NOTA: La diferencia en la suma de las variables, obedece al sistema de aproximación en el nivel de dígitos trabajados en la investigación.

2.3. SEGÚN TIPO DE EMPAQUE

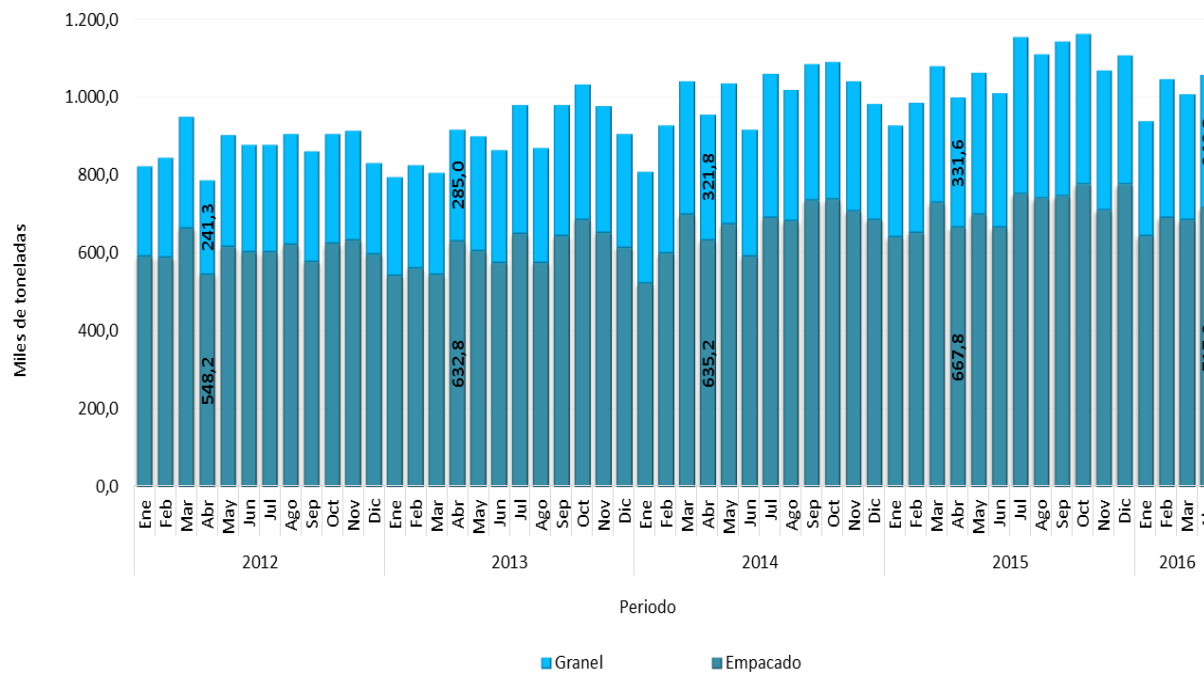
En abril de 2016, 67,8% de cemento gris, se distribuyó empacado (717,9 mil toneladas) y 32,2% a granel (340,2 mil toneladas) (gráfico 18).

Gráfico 17. Distribución de los despachos de cemento gris según tipo de empaque
Total Nacional
Abril 2016^p / 2015



Fuente: Empresas productoras de cemento gris. Cálculos DANE.
^p Cifra provisional

Gráfico 18. Despachos de cemento gris según tipo de empaque
 Total Nacional
 2012 (enero) – 2016 (abril)^P

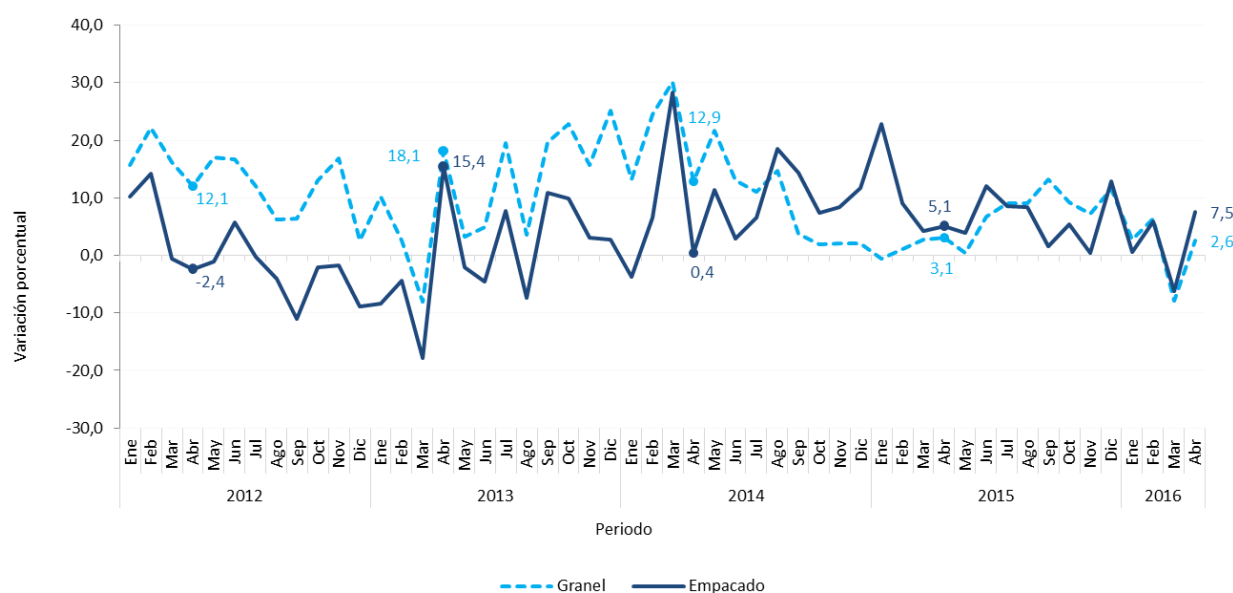


Fuente: Empresas productoras de cemento gris. Cálculos DANE.
^P Cifra provisional

2.3.1. Variación anual (abril 2016 / abril 2015)

El aumento de 5,9% en los despachos de abril de 2016, se explicó por el crecimiento de 7,5% en el cemento gris empacado y de 2,6% en el cemento a granel.

Gráfico 19. Variación anual de despachos de cemento gris según tipo de empaque Total Nacional 2012 (enero) – 2016 (abril)^p



Fuente: Empresas productoras de cemento gris. Cálculos DANE.

^p Cifra provisional

El incremento en los despachos de cemento a granel en abril de 2016 se explicó principalmente por el crecimiento registrado en el canal concreteras (5,0%), el cual aportó 3,5 puntos porcentuales a la variación (2,6%). En contraste, la disminución en el canal prefabricados (-18,1%) restó 1,0 puntos porcentuales a dicha variación (cuadro 4).

Así mismo, el resultado de los despachos de cemento gris empacado, se debió principalmente al aumento registrado en los despachos a los canales comercialización (6,0%) y constructores y contratistas (14,0%), que aportaron en conjunto 7,5 puntos porcentuales a dicha variación (cuadro 4).

Cuadro 4. Variación anual de los despachos nacionales de cemento gris por tipo de empaque, según canal de distribución

Total Nacional

Abril 2016^p / 2015

Canal de distribución	Granel		Empacado		Total	
	Variación Anual (%)	Contribución (ptos. porcentuales)	Variación Anual (%)	Contribución (ptos. porcentuales)	Variación Anual (%)	Contribución (ptos. porcentuales)
Total	2,6	2,6	7,5	7,5	5,9	5,9
Concreteteras	5,0	3,5	26,1	0,1	5,3	1,2
Comercialización	-79,8	0,0	6,0	4,6	6,0	3,1
Constr.y contratistas	3,9	0,7	14,0	2,9	11,0	2,2
Fibrocemento	1,0	0,1	--	--	1,0	0,0
Prefabricados	-18,1	-1,0	13,5	0,1	-11,2	-0,3
Otros*	-26,7	-0,6	-25,5	-0,3	-26,1	-0,4

Fuente: Empresas productoras de cemento gris. Cálculos DANE.

* El canal de distribución "otros" incluye despachos a gobierno, donaciones, consumo interno y ventas a empleados.

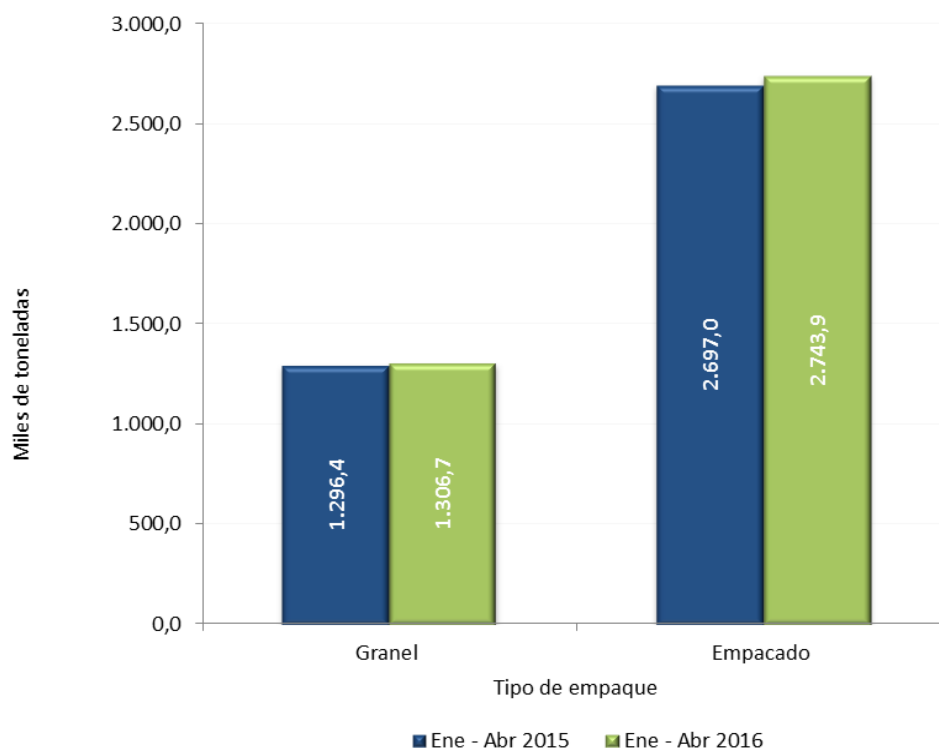
^p Cifra provisional

-- No aplica

2.3.2. Variación año corrido (enero – abril 2016 / enero – abril 2015)

En lo corrido del año hasta abril de 2016, los despachos nacionales de cemento gris empacado aumentaron 1,7%, al pasar de 2.697,0 mil toneladas entre enero y abril de 2015 a 2.743,9 mil toneladas en el mismo período de 2016. El cemento gris a granel alcanzó 1.306,7 mil toneladas, lo que significó un incremento de 0,8% frente a lo reportado en el mismo período de 2015 (gráfico 21).

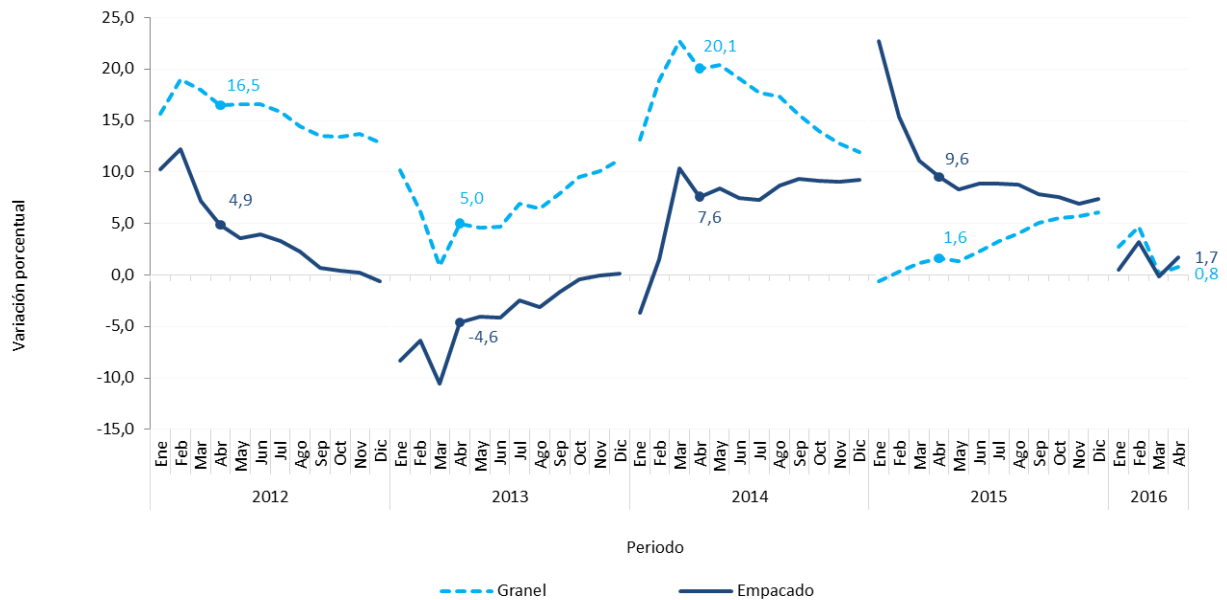
Gráfico 20. Despachos nacionales de cemento gris según tipo de empaque
Total Nacional
Enero – abril 2016^p / 2015



Fuente: Empresas productoras de cemento gris. Cálculos DANE.

^p Cifra provisional

Gráfico 21. Variación año corrido de los despachos nacionales de cemento gris según tipo de empaque
Total Nacional
2012 (enero) – 2016 (abril)^p



Fuente: Empresas productoras de cemento gris. Cálculos DANE.
^p Cifra provisional

El aumento de 1,7% en el cemento gris empacado fue ocasionado por el incremento registrado en los despachos al canal constructores y contratistas (11,2%), el cual aportó 2,3 puntos porcentuales a la variación (cuadro 5).

Por su parte, el crecimiento en los despachos de cemento gris a granel obedeció principalmente al incremento registrado en el canal concreteras (1,9%) que aportó 1,3 puntos porcentuales a la variación. En contraste, la disminución en el canal prefabricados (-18,5%) restó 1,0 puntos porcentuales a dicha variación (cuadro 5).

Cuadro 5. Variación año corrido de los despachos nacionales de cemento gris por tipo de empaque, según canal de distribución

Total Nacional

Enero – abril 2016^p / 2015

Canal de distribución	Granel		Empacado		Total	
	Variación Año corrido (%)	Contribución (ptos. porcentuales)	Variación Año corrido (%)	Contribución (ptos. porcentuales)	Variación Año corrido (%)	Contribución (ptos. porcentuales)
Total	0,8	0,8	1,7	1,7	1,4	1,4
Concreteteras	1,9	1,3	-2,4	0,0	1,8	0,4
Comercialización	72,8	0,1	-0,6	-0,5	-0,6	-0,3
Constr.y contratistas	4,1	0,8	11,2	2,3	9,1	1,8
Fibrocemento	10,5	0,6	--	--	10,5	0,2
Prefabricados	-18,5	-1,0	10,0	0,1	-11,7	-0,3
Otros*	-37,6	-0,8	-15,1	-0,2	-26,7	-0,4

Fuente: Empresas productoras de cemento gris. Cálculos DANE.

* El canal de distribución "otros" incluye despachos a gobierno, donaciones, consumo interno y ventas a empleados.

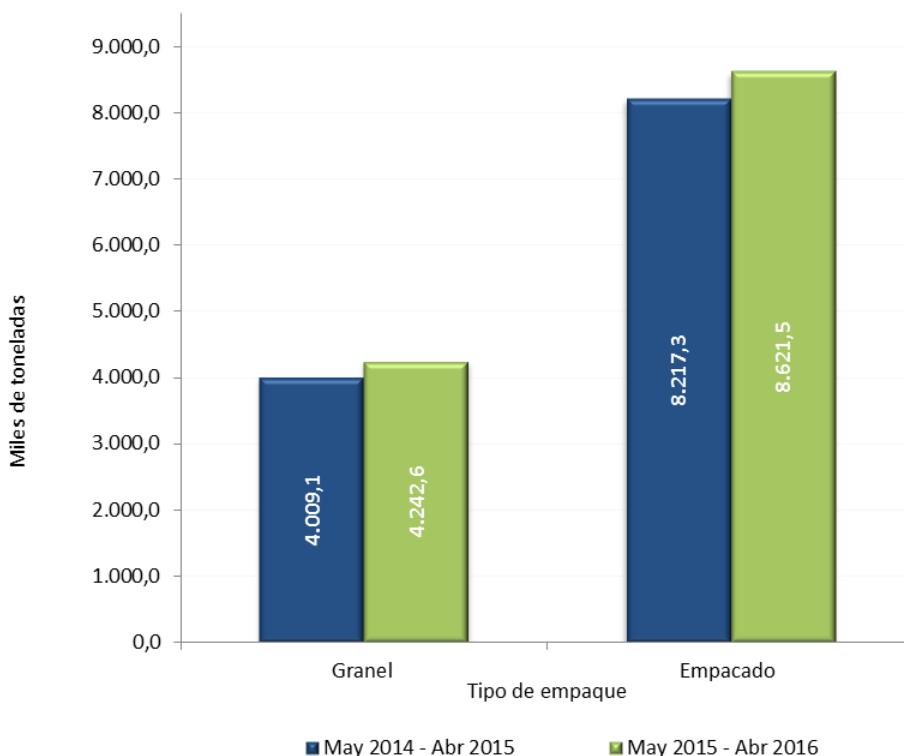
^p Cifra provisional

-- No aplica

2.3.3. Variación acumulada doce meses (mayo 2015 – abril 2016 / mayo 2014 – abril 2015)

Entre mayo de 2015 y abril de 2016, el cemento a granel aumentó 5,8% y los despachos de cemento empacado 4,9%, con relación al año precedente (gráfico 23).

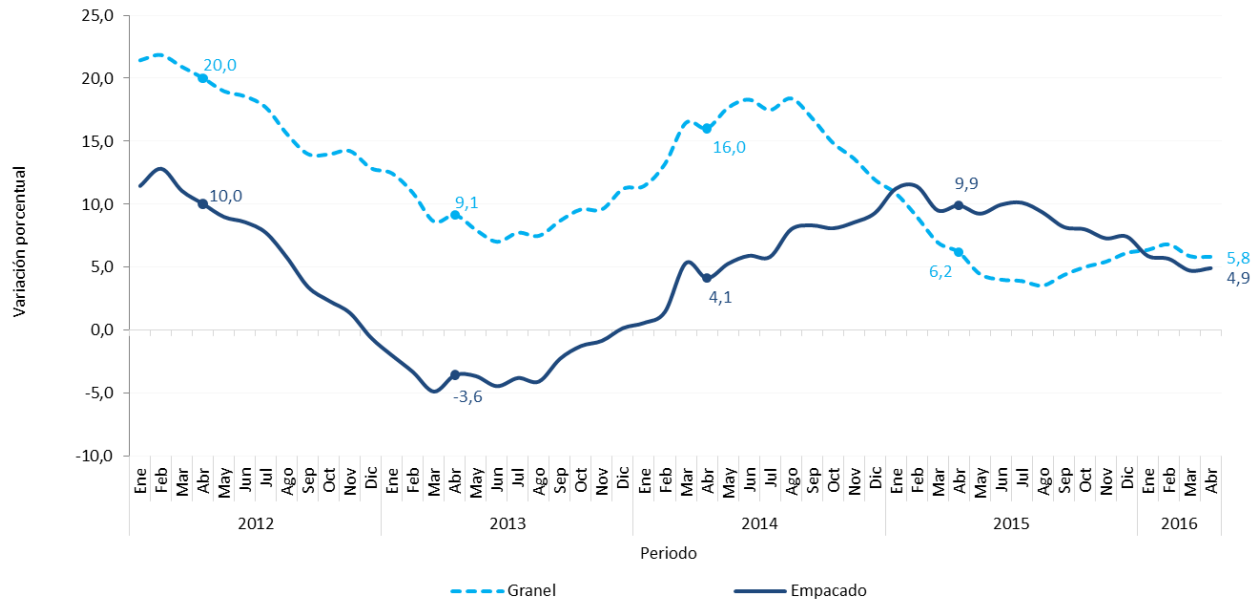
Gráfico 22. Despachos nacionales de cemento gris según tipo de empaque
Total Nacional
Mayo 2015 – abril 2016^p / mayo 2014 – abril 2015



Fuente: Empresas productoras de cemento gris. Cálculos DANE.

^p Cifra provisional

Gráfico 23. Variación acumulada doce meses de los despachos nacionales de cemento gris según tipo de empaque
Total Nacional
2012 (enero) – 2016 (abril)^p



Fuente: Empresas productoras de cemento gris. Cálculos DANE.
^p Cifra provisional

El crecimiento en los despachos de cemento a granel se explicó principalmente por el aumento a concreteiras (6,8%), que aportó 4,7 puntos porcentuales a dicha variación (cuadro 6).

El aumento de 4,9% en los despachos de cemento gris empacado se explicó principalmente por el incremento registrado en los despachos al canal constructores y contratistas (21,8%), el cual aportó 4,3 puntos porcentuales a dicha variación (cuadro 6).

Cuadro 6. Variación acumulada doce meses de los despachos nacionales de cemento gris por tipo de empaque, según canal de distribución

Total Nacional

Mayo 2015 – abril 2016^p / mayo 2014 – abril 2015

Canal de distribución	Granel		Empacado		Total	
	Variación Doce meses (%)	Contribución (ptos. porcentuales)	Variación Doce meses (%)	Contribución (ptos. porcentuales)	Variación Doce meses (%)	Contribución (ptos. porcentuales)
Total	5,8	5,8	4,9	4,9	5,2	5,2
Concreteteras	6,8	4,7	0,2	0,0	6,7	1,5
Comercialización	-47,0	-0,1	0,1	0,0	0,0	0,0
Constr.y contratistas	10,0	1,8	21,8	4,3	18,2	3,4
Fibrocemento	6,9	0,4	--	--	6,9	0,1
Prefabricados	-0,5	0,0	60,6	0,4	13,2	0,3
Otros*	-36,5	-0,9	16,2	0,2	-11,6	-0,2

Fuente: Empresas productoras de cemento gris. Cálculos DANE.

* El canal de distribución "otros" incluye despachos a gobierno, donaciones, consumo interno y ventas a empleados.

^p Cifra provisional

-- No aplica

FICHA METODOLÓGICA

Objetivo: proporcionar información mensual sobre la evolución de la producción y los despachos de cemento gris en el territorio nacional.

Alcance: para las empresas cementeras ubicadas en el territorio nacional, se establece el volumen de producción total (con destino al mercado nacional o con destino a exportación) y los despachos de cemento gris distribuidos en el interior del país. Se excluye de la investigación los volúmenes de cemento que ingresan al país (importados) y las exportaciones.

Variables de estudio:

Producción: la cantidad (toneladas métricas) de cemento gris que la cementera produce en el periodo de análisis, con destino al mercado nacional y/o con destino a exportación.

Despachos nacionales: corresponde a la cantidad de cemento gris que es distribuida en el mercado nacional durante el período de análisis.

Variable de clasificación:

Tipo de empaque: hace referencia al proceso de empaquetado y distribución del cemento utilizado por cada compañía cementera. La distribución se hace a granel o en sacos (empacado).

Canal de distribución: segmento del mercado al que es despachado el cemento durante el período. Los canales de distribución se clasifican en seis grupos: concreteras, comercialización, constructores y contratistas, fibrocemento, prefabricados y “otros”.

Departamentos: es una entidad territorial (Constitución Política de Colombia, Artículo 286) que goza de autonomía para la administración de los asuntos seccionales y la planificación y promoción del desarrollo económico y social dentro de su territorio en los términos establecidos por la Constitución y las leyes. Los departamentos ejercen funciones administrativas, de coordinación, de complementariedad de la acción municipal, de intermediación entre la Nación y los municipios y de prestación de los servicios que determinen la Constitución y las leyes (Constitución Política de Colombia, Artículo 298). Para efectos de la investigación, el departamento corresponde al destino de los despachos de cemento gris durante el período en estudio (el área de Bogotá, incluye los despachos con destino a: Bogotá, Soacha, Funza, Chía y Mosquera).

Tipo de investigación: censo de empresas productoras de cemento presentes en el país, mediante auto-diligenciamiento por parte de la fuente.

Fuentes: compañías productoras de cemento gris que tienen plantas en el país.

Periodicidad: mensual.

Cobertura geográfica: nacional, departamentos y Bogotá, D. C.

Variaciones analizadas:

Variación anual: tiene como objetivo conocer el cambio porcentual de la producción y/o despachos nacionales de cemento gris (toneladas métricas) del mes de referencia i del año t (i,t) frente al mismo mes del año anterior ($i,t-1$).

$$r_{i,t,t-1} = \left(\frac{X_{i,t}}{X_{i,t-1}} - 1 \right) * 100$$

Variación año corrido: tiene como objetivo conocer el cambio porcentual de la producción y/o despachos nacionales de cemento gris (toneladas métricas) en lo corrido del año respecto al mismo período del año anterior. Este corresponde a la variación porcentual calculada entre lo transcurrido del año hasta el mes de referencia i del año t (i, t) y el mismo período del año anterior ($i, t-1$).

$$r_{i,t,t-1} = \left(\frac{X_{i,t}}{X_{i,t-1}} - 1 \right) * 100$$

Variación acumulada doce meses: tiene como objetivo conocer el cambio porcentual de la producción y/o despachos nacionales de cemento gris (toneladas métricas) en los últimos doce meses hasta el mes de referencia, respecto al año precedente. Este corresponde a la variación porcentual calculada entre el acumulado de los últimos doce meses hasta el mes de referencia (i, t) y el acumulado de igual período del año inmediatamente anterior ($i, t-1$).

$$r_{i,t,t-1} = \left(\frac{X_{i,t}}{X_{i,t-1}} - 1 \right) * 100$$

donde,

$X_{i,t}$ = toneladas métricas de cemento gris producidas o despachadas, en el período de referencia (i,t).

$X_{i,t-1}$ = toneladas métricas de cemento gris producidas o despachadas, en el período inmediatamente anterior al mes de referencia ($i-1,t$).

GLOSARIO

Canal de distribución: segmento del mercado al que es despachado el cemento durante el período. Los canales de distribución se clasifican en seis grupos: concreteteras, comercialización, constructores y contratistas, fibrocemento, prefabricados y “otros”.

Canal de distribución “Comercialización”: hace referencia a los despachos nacionales de cemento realizado a almacenes especializados del sector de la construcción, mayoristas y ferreterías.

Canal de distribución “Concreteteras”: se refiere a los despachos nacionales efectuados por el establecimiento a compañías que producen cemento para su distribución a nivel nacional y al exterior.

Canal de distribución “Constructores y contratistas”: corresponde a ventas directas a constructores y contratistas a nivel nacional.

Canal de distribución “Fibrocemento”: incluye los despachos nacionales realizados por el establecimiento productor de cemento a aquellas compañías dedicadas a la elaboración de productos como tejas, tanques, láminas, moldeados, tubos, etc.

Canal de distribución “Prefabricados”: este canal de distribución incluye los despachos nacionales realizados por el establecimiento productor a compañías dedicadas a realización de productos prefabricados para el sector de la construcción como bloques, postes, adoquines, etc.

Canal de distribución “Otros”: este canal incluye los despachos nacionales efectuados por el establecimiento productor a empleados, donaciones, consumo interno y gobierno.

Cemento: mezcla de arcilla molida y otros materiales calcificados en polvo, que al someterse a altas temperaturas forman un polvo fino con propiedades adherentes.

Cemento gris: también conocido como cemento Pórtland tipo 1, es usado principalmente en obras y estructuras.

Cemento a granel: cemento distribuido mediante camiones cisterna y almacenado en silos.

Cemento empacado: cemento distribuido en sacos de papel, los cuales, generalmente, están compuestos por dos o tres capas, dependiendo de las condiciones de transporte a las cuales será sometido.

Despachos nacionales: corresponde a la cantidad de cemento gris que es distribuida en el mercado nacional durante el período de análisis.

Producción: la cantidad (toneladas métricas) de cemento gris que la cementera produce en el periodo de análisis, con destino al mercado nacional y/o con destino a exportación.

Tipo de empaque: hace referencia al proceso de empaquetado y distribución del cemento utilizado por cada compañía cementera. La distribución se hace a granel o en sacos (empacado).



Si requiere información adicional, contáctenos a través del correo
contacto@dane.gov.co.

Departamento Administrativo Nacional de Estadística (DANE)
Bogotá, D.C. – Colombia

www.dane.gov.co