



28 de Agosto de 2014

Estadísticas de Cemento Gris

Julio de 2014

RESUMEN

Contenido

Resumen

Introducción

1. Resultados generales de la producción y los despachos nacionales de cemento gris.
2. Despachos nacionales de Cemento Gris.
 - 2.1 Según canales de distribución
 - 2.2 Según departamento destino de los despachos.
 - 2.3 Según tipo de empaque.

Ficha metodológica

Glosario

Anexo estadístico

Variación anual

En julio de 2014, la producción de cemento gris en el país alcanzó las 1.077,4 mil toneladas, lo que representó un incremento de 11,4% con relación al mismo período de 2013. En este mes se despacharon 1.059,5 mil toneladas de cemento gris al mercado nacional, lo que significó un aumento de 8,1%.

El incremento de los despachos de julio se explica principalmente por el crecimiento de los canales de distribución comercialización (10,8%) y concreteras (8,9%), que en conjunto aportaron 7,5 puntos porcentuales a dicha variación.

En julio de 2014, los principales incrementos en los despachos de cemento gris se registraron en Cundinamarca (16,2%), Antioquia (9,8%), Bolívar (17,3%) y Huila (25,6%), los cuales en conjunto aportaron 4,3 puntos porcentuales a la variación total (8,1%). Por el contrario, el departamento de Córdoba (-25,4%) restó 0,8 puntos porcentuales a dicha variación.

Variación año corrido

En lo corrido del año hasta julio de 2014, la producción de cemento gris alcanzó las 6.982,8 mil toneladas, lo que representó un incremento de 12,2% con relación al mismo período del año anterior. Los despachos al mercado nacional registraron un aumento de 10,7% al acumular 6.749,7 mil toneladas.

Teniendo en cuenta el canal de distribución, el incremento de 10,7% en los despachos se explicó principalmente por el aumento en los canales comercialización (9,8%), concreteras (13,4%) y constructores y contratistas (9,2%), que aportaron 10,0 puntos porcentuales a dicha variación. El canal prefabricados presentó la única disminución (-13,5%).

Según el departamento de destino de los despachos, en lo corrido del año hasta julio, los departamentos de Antioquia (15,6%), Cundinamarca (19,7%), Norte de Santander (40,0%), Magdalena (29,9%) el área de Bogotá (4,2%), y Huila (24,2%), sumaron 6,6 puntos porcentuales a la variación total (10,7%). En contraste, el departamento de Córdoba (-30,2%) restó 1,0 punto porcentual a dicha variación.

Variación acumulada doce meses

En los últimos doce meses hasta julio de 2014, la producción de cemento gris alcanzó las 12.013,2 mil toneladas, lo que significó un incremento de 11,0% con relación al año precedente; por su parte, los despachos al mercado nacional ascendieron a 11.518,8 mil toneladas con un aumento de 9,5%.

El incremento en los despachos de cemento gris registrado en los últimos doce meses se explicó por los aumentos en 20 de los 21 departamentos analizados. Antioquia (14,9%), Cundinamarca (17,5%), Norte de Santander (37,7%), Magdalena (26,4%), Bolívar (11,0%), Caldas (20,3%) y Valle del Cauca (6,1%), sumaron en conjunto 6,6 puntos porcentuales a dicho resultado.



Director
Mauricio Perfetti del Corral

Subdirector
Diego Silva Ardila

Dirección de Metodología y Producción Estadística.
Eduardo Efraín Freire Delgado



Introducción

El Departamento Administrativo Nacional de Estadística –DANE, en cumplimiento de su misión institucional de definir y producir la información estadística estratégica para los niveles nacional, sectorial y territorial, con el propósito de apoyar la planeación y la toma de decisiones por parte de las entidades, produce las estadísticas de cemento gris, que tienen como objetivo proporcionar información mensual sobre la evolución de la producción y despachos nacionales de cemento gris, incluyendo la totalidad de las empresas cementeras del país.

En 1973 se creó el Instituto Colombiano de Productores de Cemento (ICPC), una entidad gremial sin ánimo de lucro que pretendía, mediante asistencia técnica y estrategias promocionales, fomentar la industria del cemento. Con ayuda de algunas de las compañías cementeras presentes en el país, el ICPC suministró información estadística mensual sobre producción y despachos de cemento gris, teniendo en cuenta variables como: tipo de empaque, despachos por zonas y departamentos, segmentos de consumo y desempeño de las exportaciones e importaciones de cemento en Colombia.

En abril de 2009, el ICPC finalizó operaciones con una publicación basada en los datos suministrados por tres de las compañías cementeras del país.

A partir de esta fecha, el Departamento Administrativo Nacional de Estadística –DANE, asumió la producción de las estadísticas de cemento gris, realizando un censo a las empresas cementeras del país.

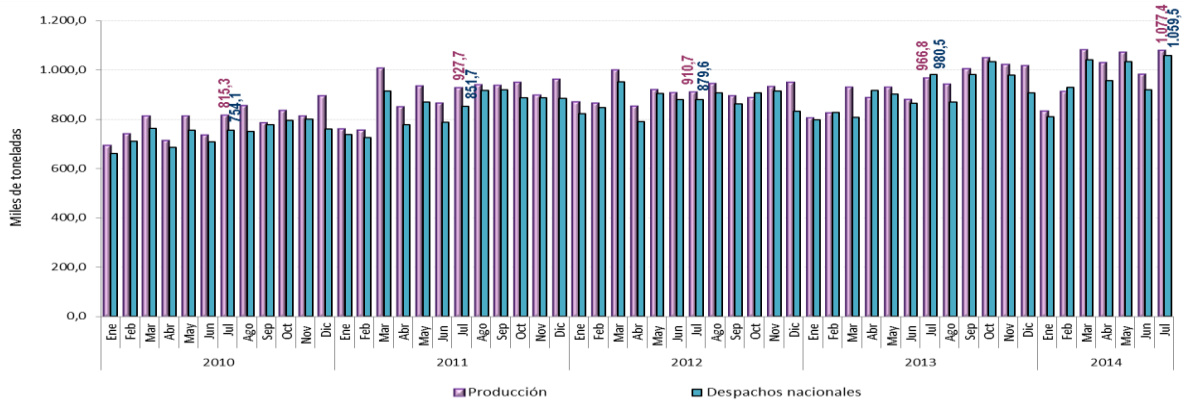
La Información de despachos se desagrega por tipo de empaque y canales de distribución (concreteras, comercialización, constructores y contratistas, fibrocemento, prefabricados y “otros”). Además se publica por departamento de destino de los despachos y Bogotá D.C. con los municipios de Funza, Mosquera, Soacha y Chía.

1. RESULTADOS GENERALES DE LA PRODUCCIÓN Y LOS DESPACHOS NACIONALES DE CEMENTO GRIS.

Variación anual (julio 2014 / julio 2013)

En julio de 2014, la producción de cemento gris en el país alcanzó las 1.077,4 mil toneladas, lo que representó un incremento de 11,4% con relación al mismo período de 2013. En este mes se despacharon 1.059,5 mil toneladas de cemento gris al mercado nacional, lo que significó un aumento de 8,1% (gráfico 1 y 2, anexo A1).

Gráfico 1
Producción y despachos mensuales de cemento gris
Total nacional
2010 (enero) – 2014 (julio) ^P

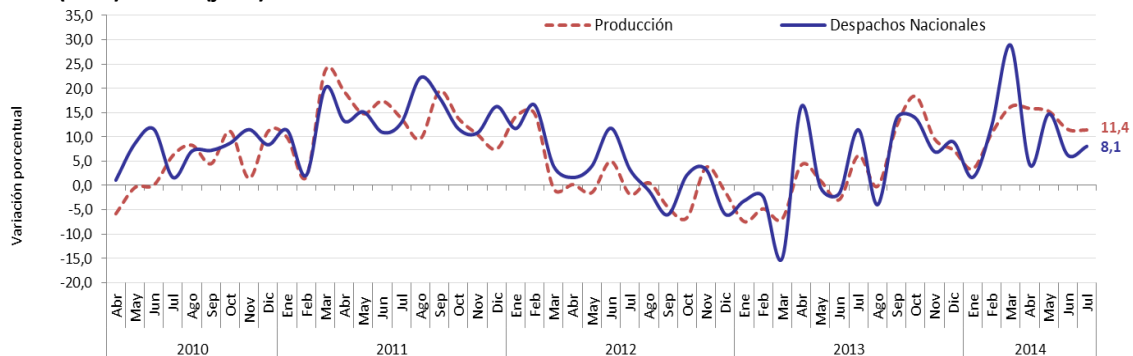


Fuente: Empresas productoras de cemento gris. Cálculos DANE - ECG.

Nota: La diferencia entre la producción y los despachos corresponde a exportaciones y, en menor magnitud, a existencias.

^P Cifra provisional

Gráfico 2
Variación anual de la producción y los despachos nacionales de cemento gris
Total nacional
2010 (abril) – 2014 (julio) ^P



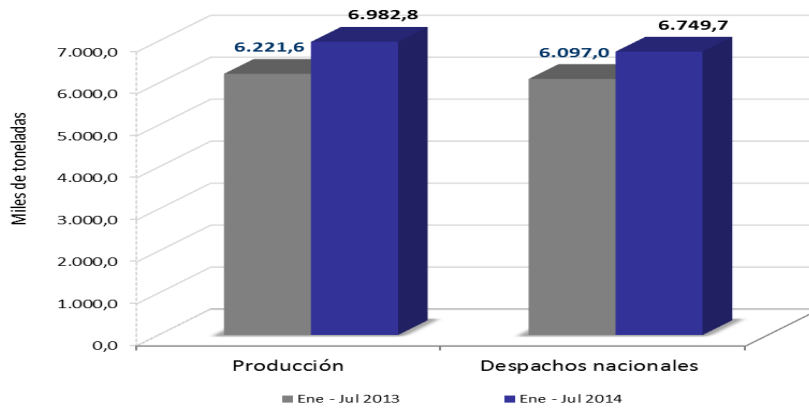
Fuente: Empresas productoras de cemento gris. Cálculos DANE- ECG.

^P Cifra provisional

Variación año corrido a julio (enero – julio 2014 / enero – julio 2013)

En lo corrido del año hasta julio de 2014, la producción de cemento gris alcanzó las 6.982,8 mil toneladas, lo que representó un incremento de 12,2% con relación al mismo período del año anterior. Los despachos al mercado nacional registraron un aumento de 10,7% al acumular 6.749,7 mil toneladas (gráfico 3 y 4, anexo A1).

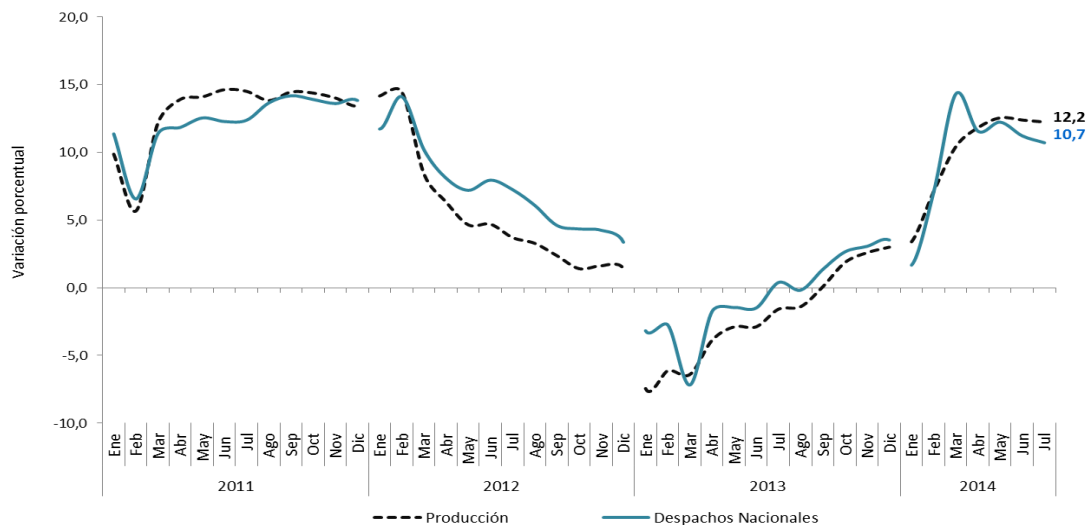
Gráfico 3
Producción y despachos nacionales de cemento gris
Total nacional
Enero – julio (2013-2014) ^P



Fuente: Empresas productoras de cemento gris. Cálculos DANE- ECG.

^P Cifra provisional

Gráfico 4
Variación año corrido de la producción y los despachos nacionales de cemento gris
Total nacional
2011 (enero) - 2014 (julio) ^P



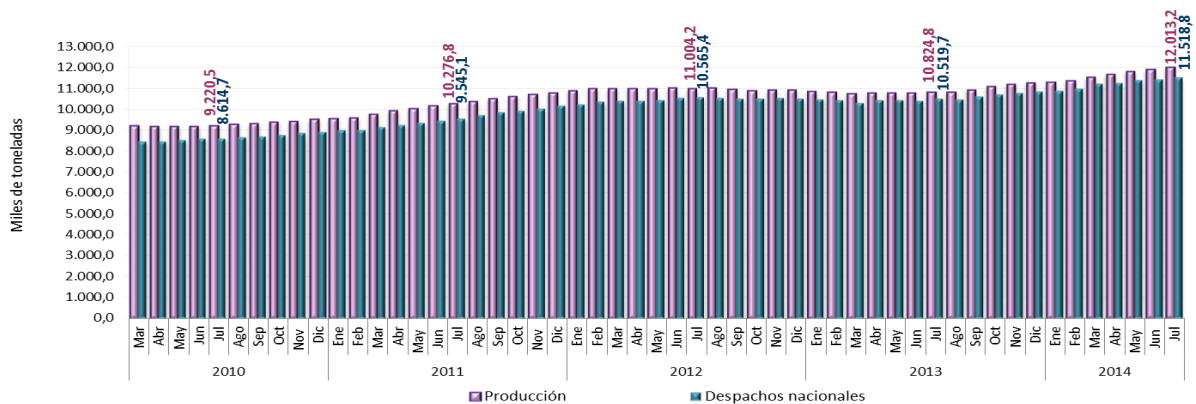
Fuente: Empresas productoras de cemento gris. Cálculos DANE- ECG.

^P Cifra provisional

Variación acumulada doce meses (agosto 2013 – julio 2014 / agosto 2012 – julio 2013)

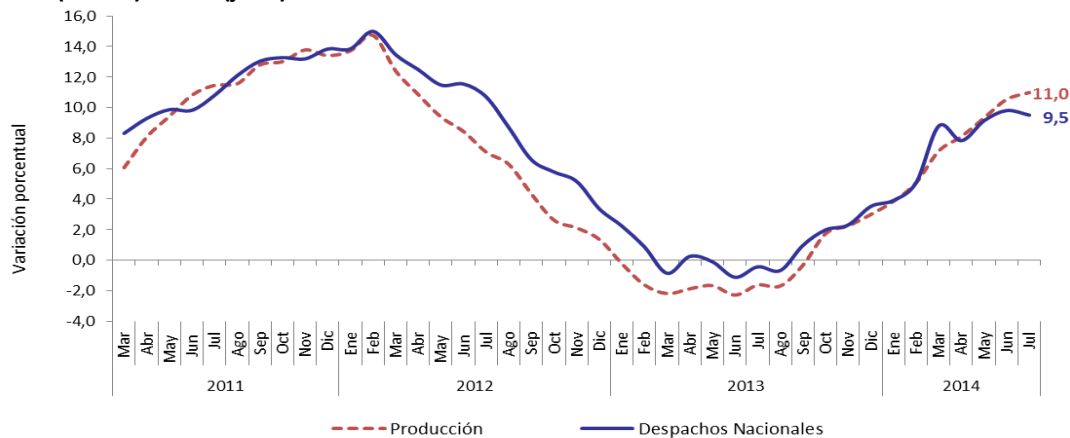
En los últimos doce meses hasta julio de 2014, la producción de cemento gris alcanzó las 12.013,2 mil toneladas, lo que significó un incremento de 11,0% con relación al año precedente; por su parte, los despachos al mercado nacional ascendieron a 11.518,8 mil toneladas con un aumento de 9,5% (gráfico 5 y 6, anexo A1).

Gráfico 5
Producción y despachos nacionales de cemento gris
Acumulados móviles de doce meses
Total nacional
2010 (marzo) – 2014 (julio) ^P



Fuente: Empresas productoras de cemento gris. Cálculos DANE- ECG.
^P Cifra provisional

Gráfico 6
Variación acumulados móviles de doce meses de la producción y los despachos nacionales
de cemento gris
Total nacional
2011 (marzo) - 2014 (julio) ^P



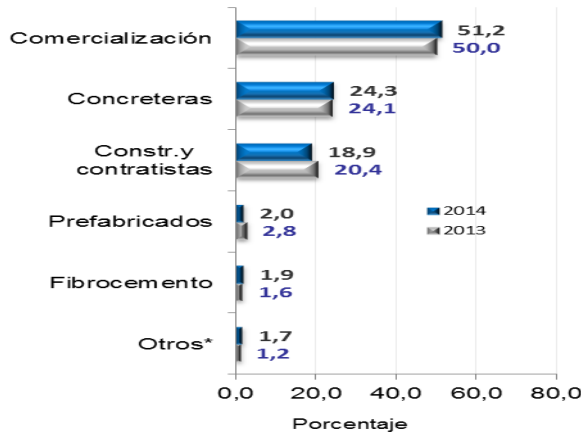
Fuente: Empresas productoras de cemento gris. Cálculos DANE- ECG.

2. DESPACHOS NACIONALES DE CEMENTO GRIS

2.1 Según canales de distribución

En julio de 2014, el 51,2% del total de cemento gris despachado al mercado nacional fue destinado a comercialización (542,9 mil toneladas), 24,3% a concreteras (257,2 mil toneladas) y 18,9% a constructores y contratistas (200,1 mil toneladas) (gráfico 7 y diagrama 1).

Gráfico 7
Distribución de los despachos de cemento gris según canal de distribución
Total nacional
Julio (2013- 2014) ^P

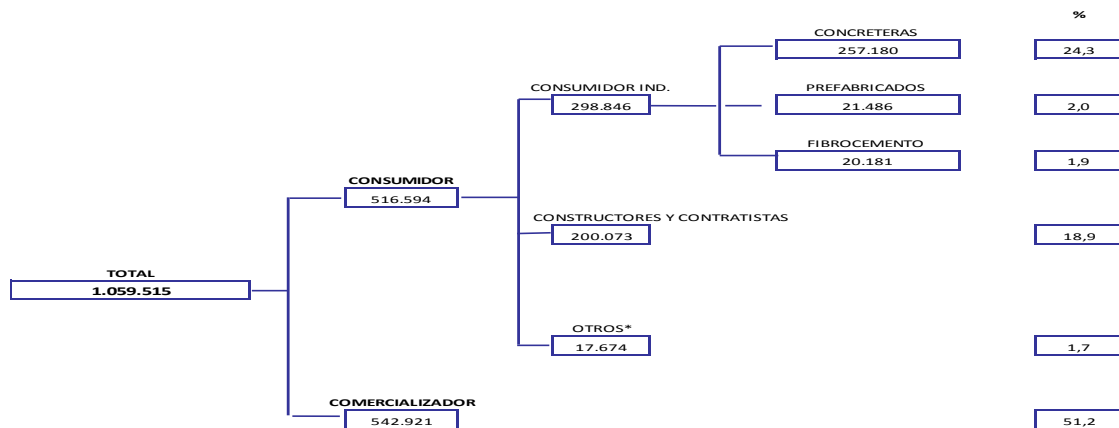


Fuente: Empresas productoras de cemento gris. Cálculos DANE.

* El canal de distribución "otros" incluye despachos a gobierno, donaciones, consumo interno y ventas a empleados.

^P Cifra provisional

Diagrama 1
Despachos nacionales de cemento gris según canal de distribución
Julio 2014^P

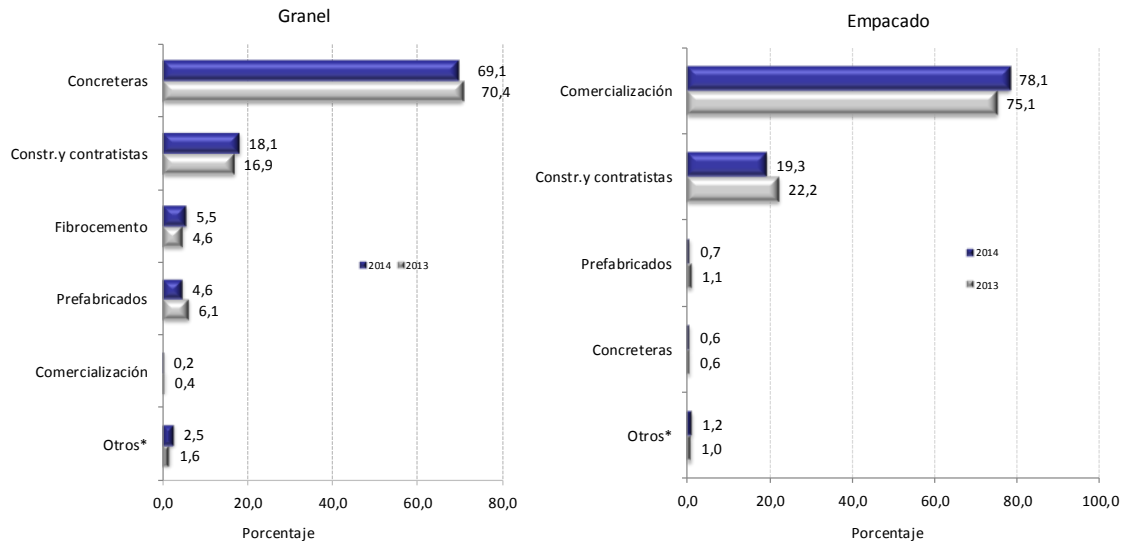


Fuente: Empresas productoras de cemento gris. Cálculos DANE.

* El canal de distribución "otros" incluye despachos a gobierno, donaciones, consumo interno y ventas a empleados.

^P Cifra provisional

Gráfico 8
Distribución de los despachos de cemento gris a granel y empacado según canal de distribución
Total nacional
Julio (2013- 2014) ^P



Fuente: Empresas productoras de cemento gris. Cálculos DANE.

*El canal de distribución "otros" incluye despachos a gobierno, donaciones, consumo interno y ventas a empleados.

^P Cifra provisional

En julio de 2014, 65,5% del cemento gris despachado al mercado nacional se distribuyó empacado y 34,5% a granel. Del total de cemento despachado a granel, 69,1% se destinó a concreteras (252,8 mil toneladas), 18,1% a constructores y contratistas (66,0 mil toneladas) y 5,5% a fibrocemento (20,2 mil toneladas). Por otra parte, 78,1% del cemento gris empacado se despachó al canal de distribución comercialización (542,2 mil toneladas) y 19,3% a constructores y contratistas (134,0 mil toneladas) (gráfico 8, anexo A4).

Variación anual (julio 2014 / julio 2013)

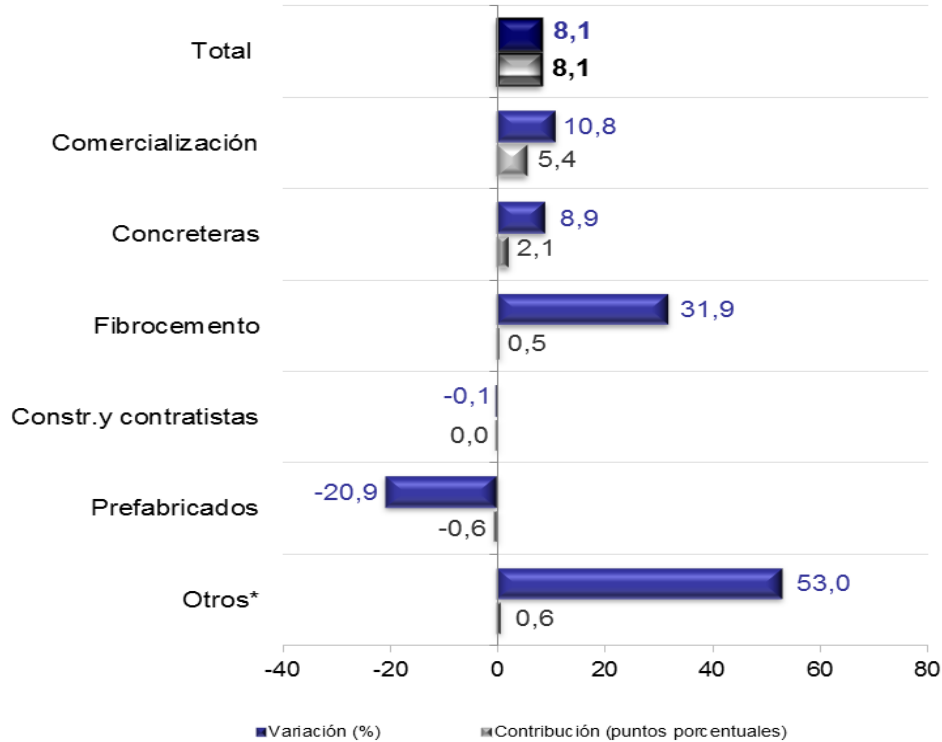
El incremento de 8,1% en el total de los despachos de julio de 2014 se explicó por el crecimiento de los canales de distribución comercialización y concreteras, que en conjunto aportaron 7,5 puntos porcentuales a dicha variación (gráfico 9 y anexo A3).

Gráfico 9

Variación y contribución anual de los despachos de cemento gris según canal de distribución

Total Nacional

Julio 2014 ^P



Fuente: Empresas productoras de cemento gris. Cálculos DANE.

* El canal de distribución "otros" incluye despachos a gobierno, donaciones, consumo interno de la empresa y ventas a empleados.

^P Cifra provisional

Variación año corrido (enero – julio 2014 / enero – julio 2013)

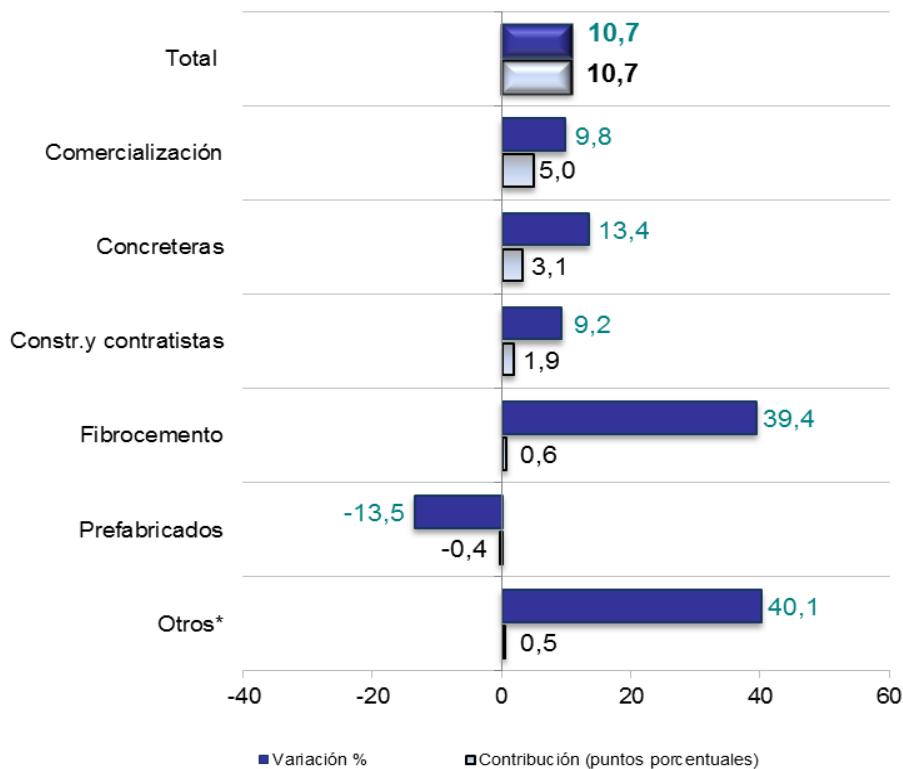
Teniendo en cuenta el canal de distribución, el incremento de 10,7% en los despachos se explicó principalmente por el aumento en los canales comercialización (9,8%), concreteras (13,4%) y constructores y contratistas (9,2%), que aportaron 10,0 puntos porcentuales a dicha variación. El canal prefabricados presentó la única disminución (-13,5%) (gráfico 10 y anexo A3).

Gráfico 10

Variación y contribución año corrido de los despachos de cemento gris según canal de distribución

Total Nacional

Enero – julio 2014^P



Fuente: Empresas productoras de cemento gris. Cálculos DANE

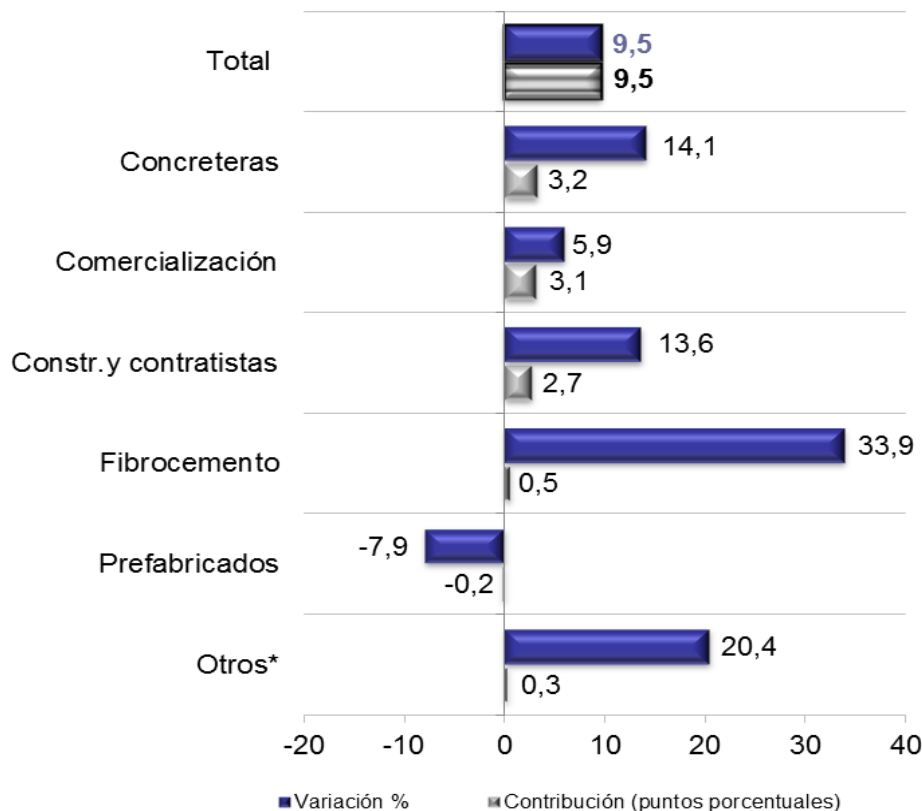
* El canal de distribución "otros" incluye despachos a gobierno, donaciones, consumo interno y ventas a empleados.

^P Cifra provisional

Variación acumulada doce meses (agosto 2013 – julio 2014 / agosto 2012 – julio 2013)

En los últimos doce meses hasta julio de 2014, los despachos de cemento gris al mercado nacional aumentaron 9,5% con relación al año precedente. En este período se presentaron incrementos en los despachos a los canales concreteras (14,1%), comercialización (5,9%), constructores y contratistas (13,6%) y fibrocemento (33,9%). Por el contrario se registró la única reducción en el cemento gris despachado al canal prefabricados (-7,9%) (gráfico 11 y anexo A3).

Gráfico 11
Variación y contribución acumulada doce meses de los despachos de cemento gris según canal de distribución
Total Nacional
Agosto 2013 – julio 2014^p

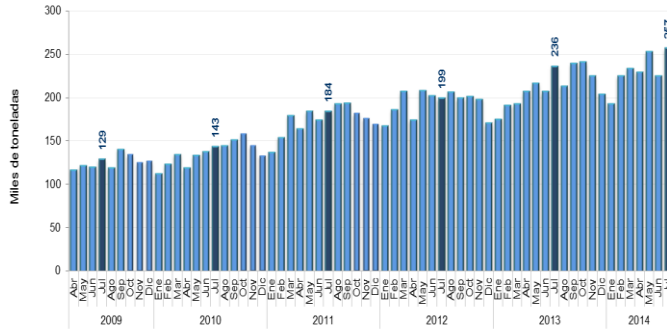


Fuente: Empresas productoras de cemento gris. Cálculos DANE.

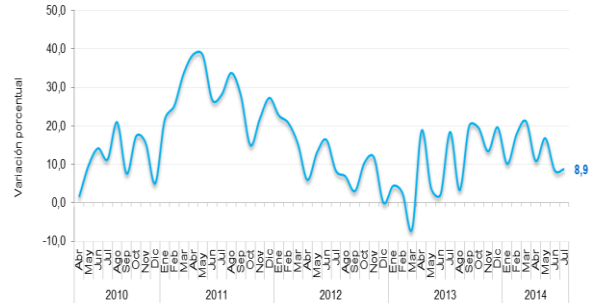
*El canal de distribución "otros" incluye despachos a gobierno, donaciones, consumo interno y ventas a empleados.

^p Cifra provisional

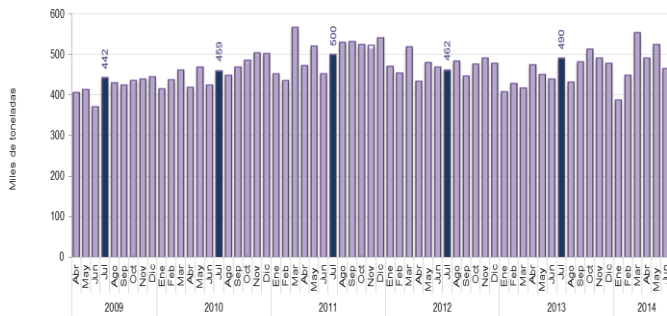
Gráfico 12
Evolución de los despachos de cemento gris por principales canales de distribución
Total Nacional
2009 (abril) – 2014 (julio) ^P
Despachos al canal de concreteras



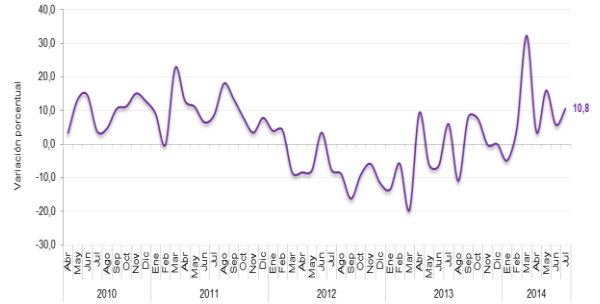
Variación anual de los despachos al canal de concreteras



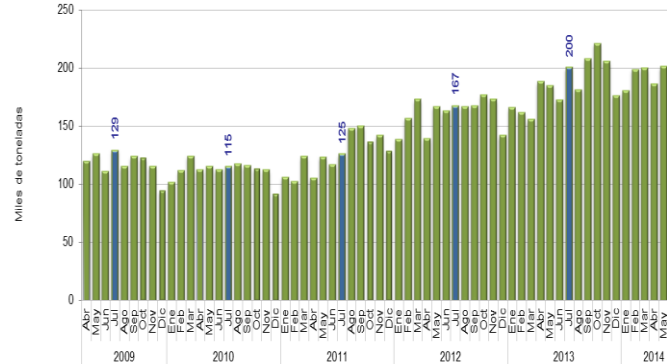
Despachos al canal de comercialización



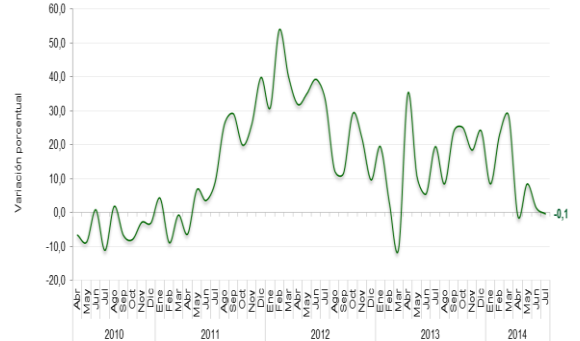
Variación anual de los despachos al canal de comercialización



Despachos al canal de constructores y contratistas



Variación anual de los despachos al canal de constructores y contratistas

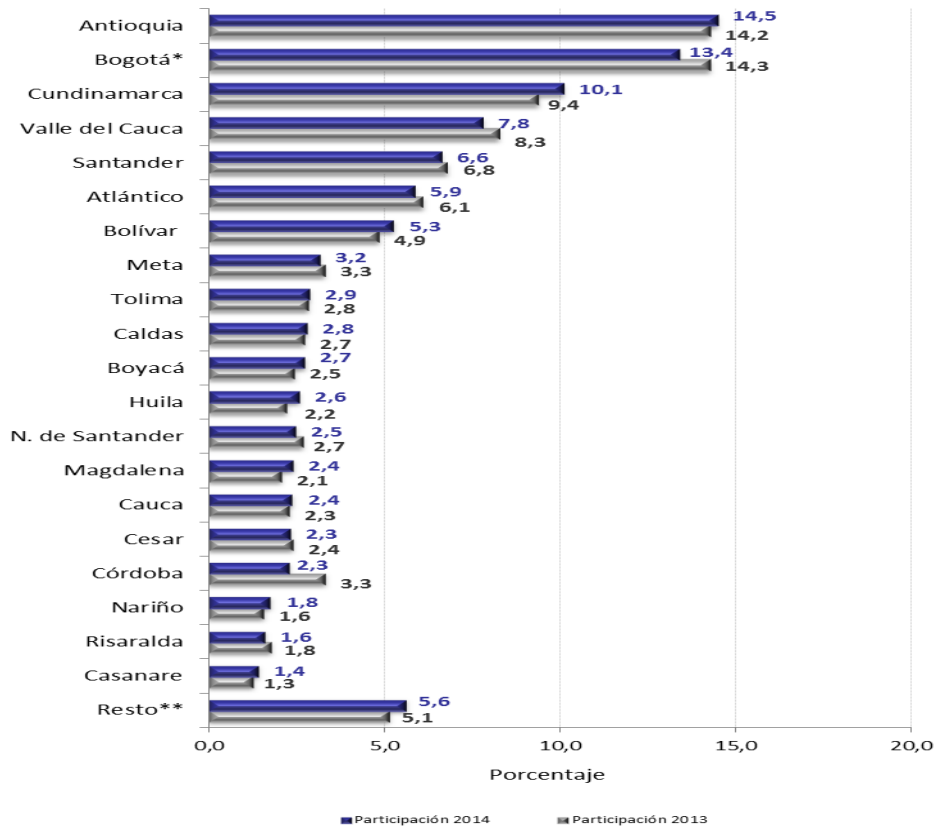


Fuente: Empresas productoras de cemento gris. Cálculos DANE.
^P Cifra provisional

2.2 Según departamento de destino de los despachos

En julio de 2014, 52,4% de las toneladas de cemento gris despachado se destinaron al departamento de Antioquia, el área de Bogotá y municipios aledaños y a los departamentos de Cundinamarca, Valle del Cauca y Santander (gráfico 13).

Gráfico 13
Distribución de los despachos de cemento gris según departamento destino
Total Nacional
Julio (2013 - 2014) ^P



Fuente: Empresas productoras de cemento gris. Cálculos DANE.

* Bogotá incluye los despachos a Funza, Mosquera, Soacha y Chía.

** Resto agrupa los departamentos de: Guajira, Sucre, Quindío, Caquetá, Chocó, Arauca, Putumayo, San Andrés, Guaviare, Amazonas, Vaupés, Vichada y Guainía.

^P Cifra provisional

Variación anual (julio 2014 / julio 2013)

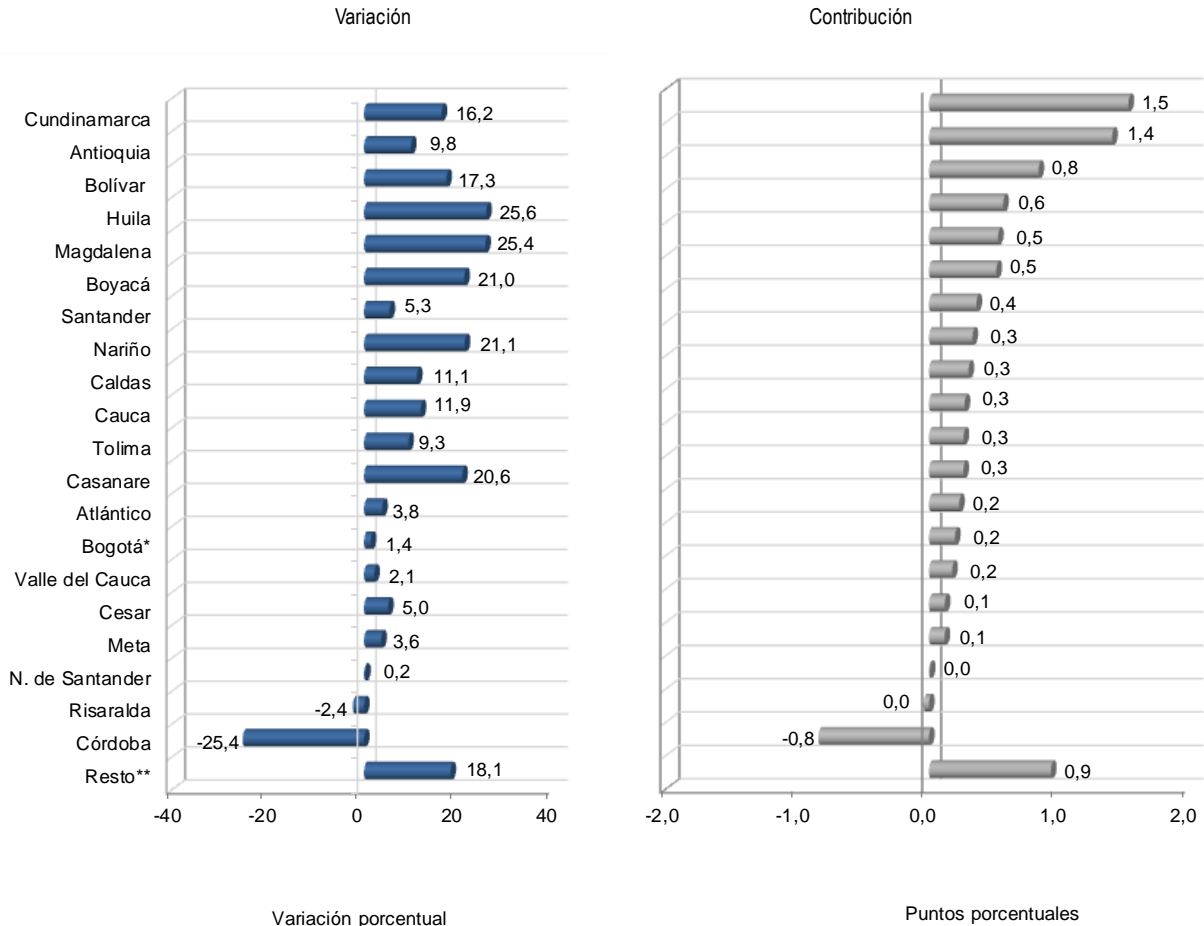
En julio de 2014, los principales incrementos en los despachos de cemento gris se registraron en Cundinamarca (16,2%), Antioquia (9,8%), Bolívar (17,3%) y Huila (25,6%), los cuales en conjunto aportaron 4,3 puntos porcentuales a la variación total (8,1%). Por el contrario, el departamento de Córdoba (-25,4%) restó 0,8 puntos porcentuales a dicha variación (gráfico 14, cuadro 1).

Gráfico 14

Variación y contribución anual de los despachos de cemento gris según departamento de destino

Total Nacional

Julio 2014 ^P



Fuente: Empresas productoras de cemento gris. Cálculos DANE.

* Bogotá incluye los despachos de Funza, Mosquera, Soacha y Chía.

**En "Resto" se encuentran agrupados los departamentos de: Guajira, Sucre, Quindío, Caquetá, Chocó, Arauca, Putumayo, San Andrés, Guaviare, Amazonas, Vaupés, Vichada y Guainía.

^P Cifra provisional.



En julio de 2014, los despachos de cemento gris a granel registraron un incremento de 11,0%; este resultado fue ocasionado principalmente por el incremento en los despachos a Antioquia, Cundinamarca, Bogotá y Atlántico, que sumaron en conjunto 11,2 puntos porcentuales a esta variación (cuadro 1).

Por su parte, en el mes de referencia el cemento gris empacado aumentó 6,6% con relación al mismo mes de 2013, explicado por los crecimientos registrados en 15 de los 21 departamentos estudiados (cuadro 1).

Cuadro 1

Variación anual de los despachos de cemento gris por departamentos, según tipo de empaque

Total Nacional

Julio 2014 ^P

Departamentos	Granel		Empacado		TOTAL	
	Variación anual %	Contribución pts. porcentuales	Variación anual %	Contribución pts. porcentuales	Variación anual %	Contribución pts. porcentuales
TOTAL	11,0	11,0	6,6	6,6	8,1	8,1
Cundinamarca	27,3	3,4	7,5	0,6	16,2	1,5
Antioquia	39,8	4,2	-0,1	0,0	9,8	1,4
Bolívar	-1,5	-0,1	28,3	1,3	17,3	0,8
Huila	21,3	0,4	27,3	0,7	25,6	0,6
Magdalena	-25,0	-0,6	58,9	1,1	25,4	0,5
Boyacá	9,7	0,2	24,8	0,7	21,0	0,5
Santander	1,3	0,1	8,8	0,5	5,3	0,4
Nariño	-22,5	-0,2	31,0	0,6	21,1	0,3
Caldas	19,6	0,6	5,3	0,1	11,1	0,3
Cauca	-14,2	-0,3	23,8	0,6	11,9	0,3
Tolima	15,2	0,3	7,4	0,2	9,3	0,3
Casanare	56,4	0,3	15,0	0,2	20,6	0,3
Atlántico	22,0	1,6	-7,8	-0,4	3,8	0,2
Bogotá*	8,3	2,0	-7,9	-0,7	1,4	0,2
Valle del Cauca	-11,6	-0,8	7,1	0,6	2,1	0,2
Cesar	2,5	0,0	6,0	0,2	5,0	0,1
Meta	25,9	0,4	-0,4	0,0	3,6	0,1
N. de Santander	-14,5	-0,2	3,1	0,1	0,2	0,0
Risaralda	4,3	0,1	-4,6	-0,1	-2,4	0,0
Córdoba	-0,3	0,0	-28,4	-1,3	-25,4	-0,8
Resto**	-17,5	-0,5	25,5	1,6	18,1	0,9

Fuente: Empresas productoras de cemento gris. Cálculos DANE.

* Bogotá incluye los despachos de Funza, Mosquera, Soacha y Chía.

**En "Resto" se encuentran agrupados los departamentos de: Guajira, Sucre, Quindío, Caquetá, Chocó, Arauca, Putumayo, San Andrés, Guaviare, Amazonas, Vaupés, Vichada y Guainía.

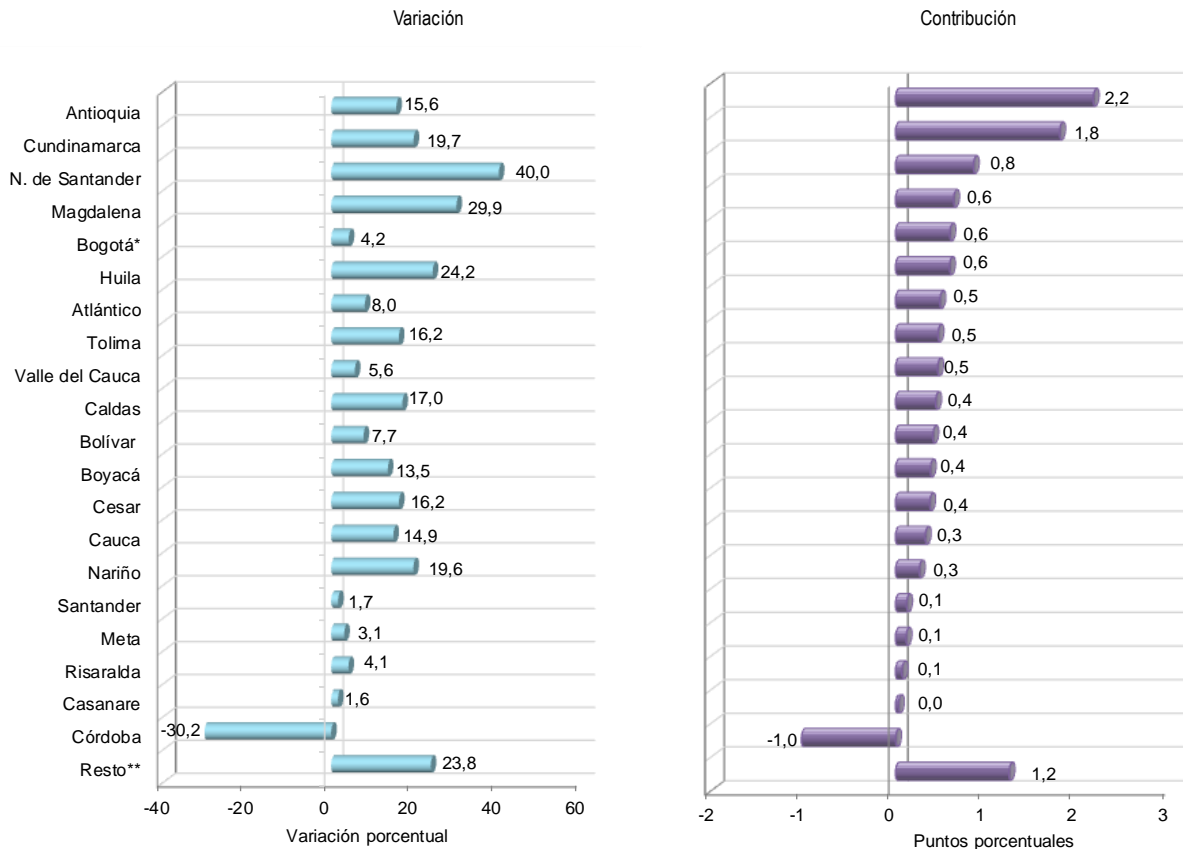
^P Cifra provisional

Variación año corrido (enero – julio 2014 / enero – julio 2013)

Según el departamento de destino de los despachos, en lo corrido del año hasta julio, los departamentos de Antioquia (15,6%), Cundinamarca (19,7%), Norte de Santander (40,0%), Magdalena (29,9%) el área de Bogotá (4,2%), y Huila (24,2%), sumaron 6,6 puntos porcentuales a la variación total (10,7%). En contraste, el departamento de Córdoba (-30,2%) restó 1,0 punto porcentual a dicha variación (gráfico 15, cuadro 2).

Gráfico 15

Variación y contribución año corrido de los despachos de cemento gris según departamento de destino Total Nacional Enero – julio 2013 - 2014 ^P



Fuente: Empresas productoras de cemento gris. Cálculos DANE.

* Bogotá incluye los despachos de Funza, Mosquera, Soacha y Chía.

**En "Resto" se encuentran agrupados los departamentos de: Guajira, Sucre, Quindío, Caquetá, Chocó, Arauca, Putumayo, San Andrés, Guaviare, Amazonas, Vaupés, Vichada y Guainía.

^P Cifra provisional



En lo corrido del año hasta julio, los despachos a granel registraron un incremento de 17,7%, explicado por los crecimientos en 17 de los 21 departamentos analizados. En términos de contribución, Antioquia, Cundinamarca, el área de Bogotá y Atlántico sumaron en conjunto 13,0 puntos porcentuales a la variación total (cuadro 2).

El cemento gris empacado presentó un incremento de 7,3% como resultado de los aumentos en los despachos en 18 de los 21 departamentos analizados (cuadro 2).

Cuadro 2

Variación año corrido de los despachos de cemento gris por departamentos, según tipo de empaque

Total Nacional

Enero – julio 2014 ^P

Departamentos	Granel		Empacado		TOTAL	
	Variación año corrido%	Contribución ptos. porcentuales	Variación año corrido%	Contribución ptos. porcentuales	Variación año corrido%	Contribución ptos. porcentuales
TOTAL	17,7	17,7	7,3	7,3	10,7	10,7
Antioquia	46,4	4,5	6,5	1,0	15,6	2,2
Cundinamarca	31,4	3,9	10,4	0,8	19,7	1,8
N. de Santander	47,1	0,4	38,9	1,1	40,0	0,8
Magdalena	-3,9	-0,1	49,5	1,0	29,9	0,6
Bogotá*	10,5	2,5	-3,4	-0,3	4,2	0,6
Huila	41,6	0,9	17,6	0,5	24,2	0,6
Atlántico	31,3	2,1	-5,5	-0,3	8,0	0,5
Tolima	39,4	0,8	8,7	0,3	16,2	0,5
Valle del Cauca	2,7	0,2	6,7	0,6	5,6	0,5
Caldas	21,4	0,7	14,0	0,3	17,0	0,4
Bolívar	-5,7	-0,4	18,1	0,8	7,7	0,4
Boyacá	14,8	0,3	13,1	0,4	13,5	0,4
Cesar	57,9	0,8	5,8	0,2	16,2	0,4
Cauca	8,0	0,2	17,8	0,4	14,9	0,3
Nariño	-27,5	-0,2	31,0	0,5	19,6	0,3
Santander	1,3	0,1	1,9	0,1	1,7	0,1
Meta	12,4	0,2	1,4	0,1	3,1	0,1
Risaralda	-5,9	-0,1	6,9	0,1	4,1	0,1
Casanare	4,1	0,0	1,2	0,0	1,6	0,0
Córdoba	23,2	0,3	-36,7	-1,6	-30,2	-1,0
Resto**	27,8	0,6	23,2	1,5	23,8	1,2

Fuente: Empresas productoras de cemento gris. Cálculos DANE.

* Bogotá incluye los despachos de Funza, Mosquera, Soacha y Chía.

**En "Resto" se encuentran agrupados los departamentos de: Guajira, Sucre, Quindío, Caquetá, Chocó, Arauca, Putumayo, San Andrés, Guaviare, Amazonas, Vaupés, Vichada y Guainía.

^P Cifra provisional

Variación acumulada doce meses (agosto 2013 – julio 2014 / agosto 2012 – julio 2013)

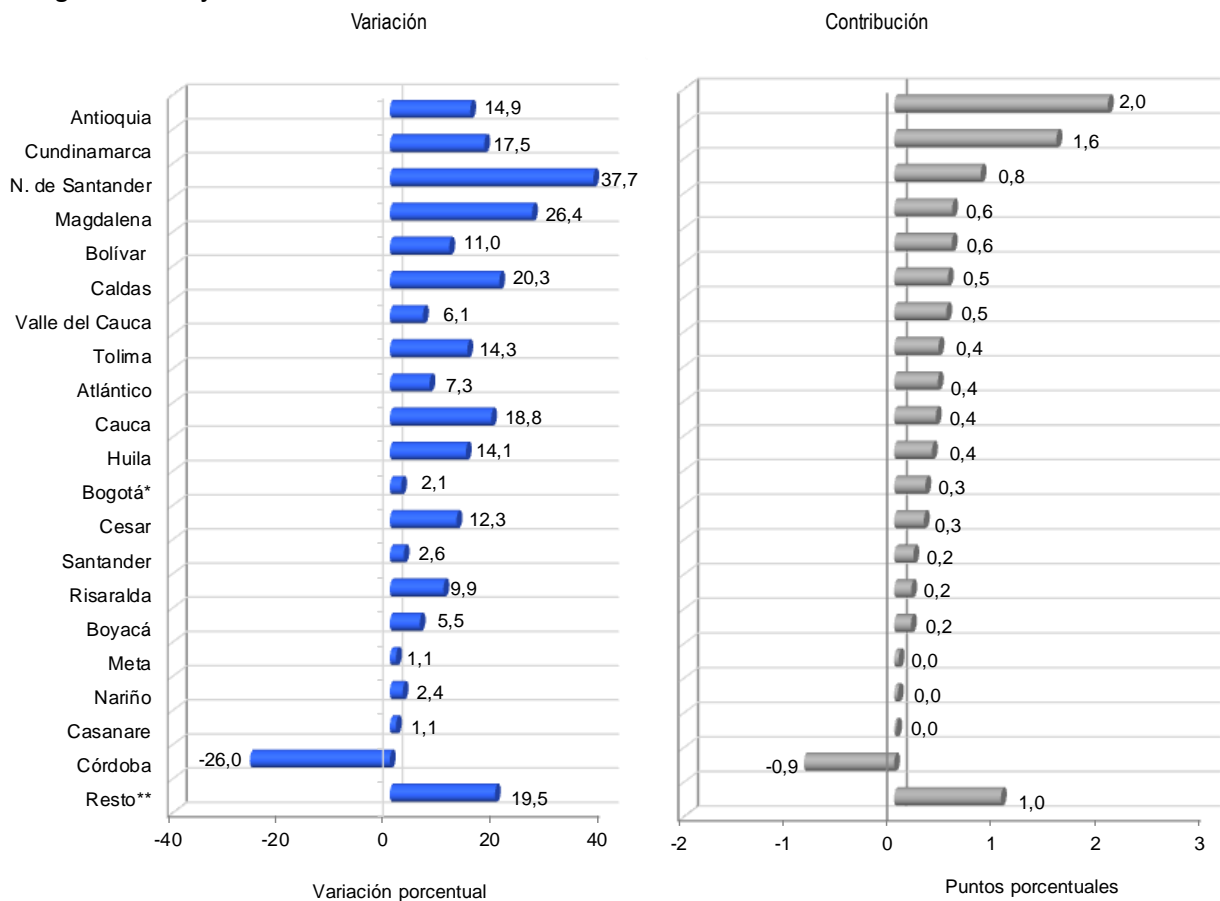
El incremento de 9,5% en los despachos de cemento gris registrado en los últimos doce meses se explicó por los aumentos en 20 de los 21 departamentos analizados. Antioquia (14,9%), Cundinamarca (17,5%), Norte de Santander (37,7%), Magdalena (26,4%), Bolívar (11,0%), Caldas (20,3%) y Valle del Cauca (6,1%), sumaron en conjunto 6,6 puntos porcentuales a dicho resultado (gráfico 16, cuadro 3).

Gráfico 16

Variación y contribución acumulada doce meses de los despachos de cemento gris según departamento de destino

Total Nacional

Agosto 2013 – julio 2014 ^P



Fuente: Empresas productoras de cemento gris. Cálculos DANE.

* Bogotá incluye los despachos de Funza, Mosquera, Soacha y Chía.

**En "Resto" se encuentran agrupados los departamentos de: Guajira, Sucre, Quindío, Caquetá, Chocó, Arauca, Putumayo, San Andrés, Guaviare, Amazonas, Vaupés, Vichada y Guainía.

^P Cifra provisional



En los últimos doce meses hasta julio de 2014, el incremento de 17,5% en los despachos de cemento a granel se explicó principalmente por los despachos a los departamentos de Cundinamarca, Antioquia, el área de Bogotá, Atlántico y Cesar, que aportaron en conjunto 11,5 puntos porcentuales a dicho resultado (cuadro 3).

El aumento de 5,8% en los despachos de cemento gris empacado, estuvo explicado por los crecimientos registrados en 16 de los 21 departamentos analizados (cuadro 3).

Cuadro 3

Variación acumulada doce meses de los despachos de cemento gris por departamentos y tipo de empaque

Total Nacional

Agosto 2013 – julio 2014^p

Departamentos	Granel		Empacado		TOTAL	
	Variación doce meses %	Contribución ptos. porcentuales	Variación doce meses %	Contribución ptos. porcentuales	Variación doce meses %	Contribución ptos. porcentuales
TOTAL	17,5	17,5	5,8	5,8	9,5	9,5
Antioquia	32,7	3,3	9,4	1,4	14,9	2,0
Cundinamarca	29,2	3,5	8,8	0,7	17,5	1,6
N. de Santander	46,9	0,4	36,3	1,0	37,7	0,8
Magdalena	29,6	0,6	24,9	0,5	26,4	0,6
Bolívar	6,0	0,4	14,5	0,6	11,0	0,6
Caldas	28,1	0,9	14,8	0,3	20,3	0,5
Valle del Cauca	7,0	0,5	5,8	0,5	6,1	0,5
Tolima	29,0	0,6	9,8	0,3	14,3	0,4
Atlántico	26,8	1,8	-4,0	-0,2	7,3	0,4
Cauca	24,2	0,4	16,7	0,4	18,8	0,4
Huila	29,6	0,6	8,5	0,2	14,1	0,4
Bogotá*	7,6	1,9	-4,5	-0,4	2,1	0,3
Cesar	73,4	1,0	-0,9	0,0	12,3	0,3
Santander	0,3	0,0	4,3	0,3	2,6	0,2
Risaralda	13,7	0,1	8,9	0,2	9,9	0,2
Boyacá	12,7	0,2	3,6	0,1	5,5	0,2
Meta	2,7	0,1	0,8	0,0	1,1	0,0
Nariño	-17,8	-0,1	6,7	0,1	2,4	0,0
Casanare	9,1	0,1	-0,1	0,0	1,1	0,0
Córdoba	34,4	0,4	-33,2	-1,4	-26,0	-0,9
Resto**	34,1	0,7	17,3	1,2	19,5	1,0

Fuente: Empresas productoras de cemento gris. Cálculos DANE.

* Bogotá incluye los despachos de Funza, Mosquera, Soacha y Chía.

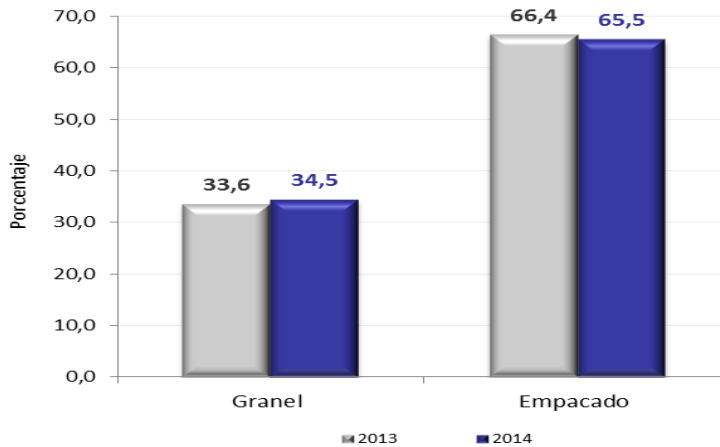
**En "Resto" se encuentran agrupados los departamentos de: Guajira, Sucre, Quindío, Caquetá, Chocó, Arauca, Putumayo, San Andrés, Guaviare, Amazonas, Vaupés, Vichada y Guainía.

^p Cifra provisional

2.3 SEGÚN TIPO DE EMPAQUE

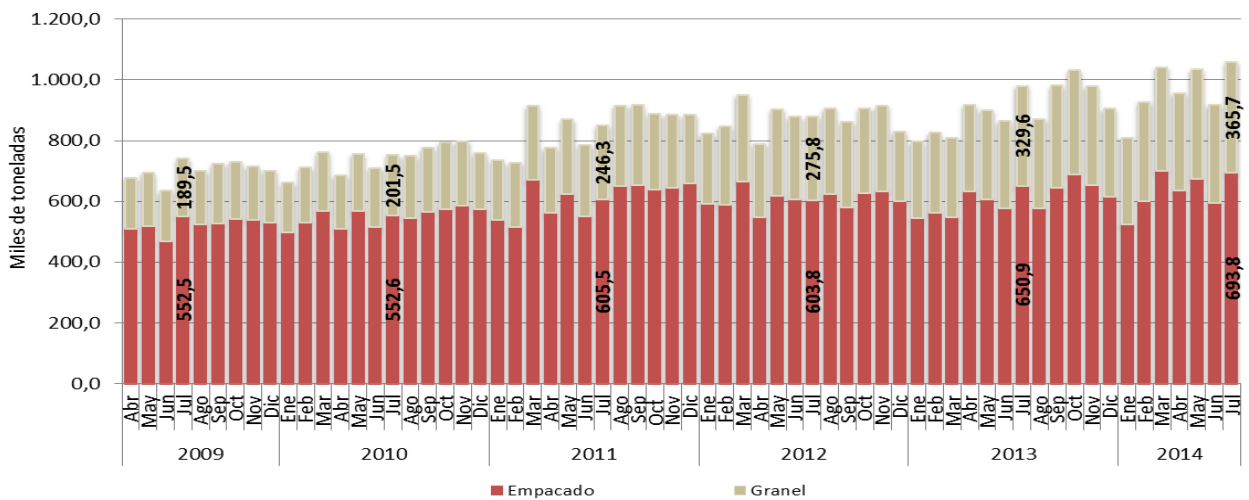
En julio de 2014, 65,5% del cemento gris se distribuyó empaçado (693,8 mil toneladas) y 34,5% a granel (365,7 mil toneladas) (gráfico 17 y 18, anexo A5).

Gráfico 17
Distribución de los despachos de cemento gris por tipo de empaque
Total Nacional
Julio (2013- 2014) ^P



Fuente: Empresas productoras de cemento gris. Cálculos DANE.
^P Cifra provisional

Gráfico 18
Despachos de cemento gris por tipo de empaque
Total Nacional
2009 (abril) – 2014 (julio) ^P



Fuente: Empresas productoras de cemento gris. Cálculos DANE.
^P Cifra provisional

Variación anual (julio2014 / julio2013)

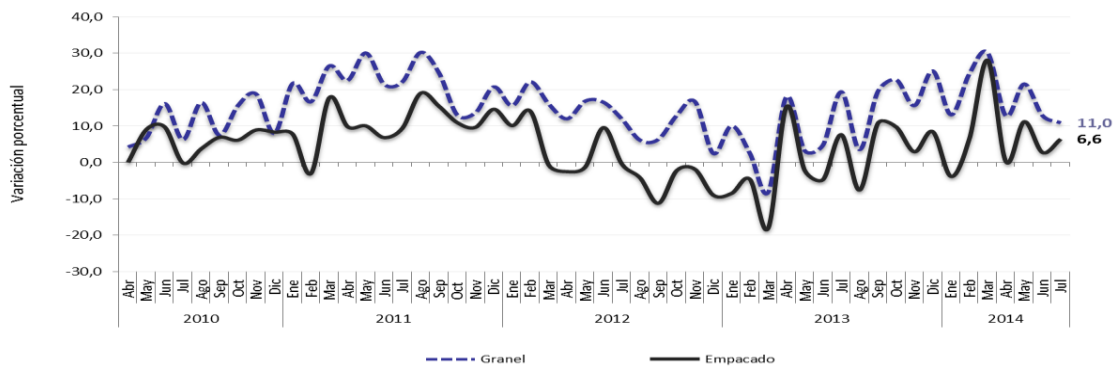
El incremento de 8,1% en los despachos de julio de 2014 se explicó por el crecimiento de 11,0% en el cemento a granel y de 6,6% en el cemento gris empacado (gráfico 19, anexo A5).

Gráfico 19

Variación anual de despachos de cemento gris por tipo de empaque

Total Nacional

2010 (abril) - 2014 (julio) ^P



Fuente: Empresas productoras de cemento gris. Cálculos DANE.

^P Cifra provisional

Según el canal de distribución, el incremento en el cemento gris despachado a granel se debió principalmente al aumento registrado en los despachos a los canales concreteras y constructores y contratistas, que aportaron en conjunto 9,5 puntos porcentuales al mismo (cuadro 4).

Asimismo, el resultado de los despachos de cemento empacado en julio se explicó principalmente por el incremento registrado en los despachos al canal comercialización, que aportó 8,2 puntos porcentuales a la variación y la disminución en el canal constructores y contratistas que restó 1,6 puntos porcentuales (cuadro 4).

Cuadro 4

Variación anual de los despachos nacionales de cemento gris por tipo de empaque, según canal de distribución

Julio 2014^P

Canal de distribución	Granel		Empacado		Total	
	Variación Anual (%)	Contribución (ptos. porcentuales)	Variación Anual (%)	Contribución (ptos. porcentuales)	Variación Anual (%)	Contribución (ptos. porcentuales)
Total	11,0	11,0	6,6	6,6	8,1	8,1
Concreteras	8,9	6,3	8,0	0,0	8,9	2,1
Comercialización	-46,2	-0,2	11,0	8,2	10,8	5,4
Constr.y contratistas	18,8	3,2	-7,4	-1,6	-0,1	0,0
Fibrocemento	31,9	1,5	--	--	31,9	0,5
Prefabricados	-16,3	-1,0	-33,7	-0,4	-20,9	-0,6
Otros*	77,7	1,2	32,7	0,3	53,0	0,6

Fuente: Empresas productoras de cemento gris. Cálculos DANE.

* El canal de distribución "otros" incluye despachos a gobierno, donaciones, consumo interno y ventas a empleados.

^P Cifra provisional

-- No aplica

Variación año corrido (enero – julio 2014 / enero – julio 2013)

En lo corrido del año hasta julio de 2014, los despachos nacionales de cemento gris a granel alcanzaron 2.323,7 mil toneladas, lo que significó un incremento de 17,7% frente a lo reportado en el mismo período de 2013. El cemento gris empacado aumentó 7,3%, al pasar de 4.123,5 mil toneladas entre enero y julio de 2013 a 4.426,0 mil toneladas en igual período de 2014 (gráfico 20 y 21, anexo A5).

Gráfico 20
Despachos nacionales de cemento gris por tipo de empaque
Total Nacional
Enero – julio (2013/2014) ^P

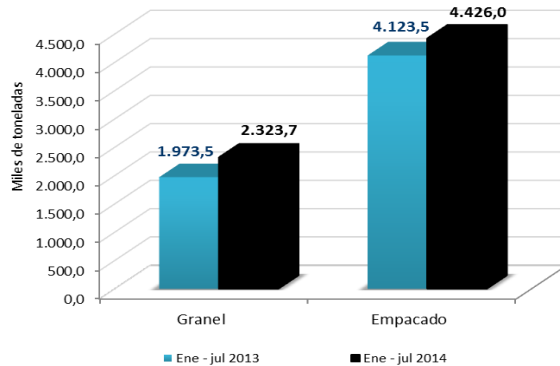
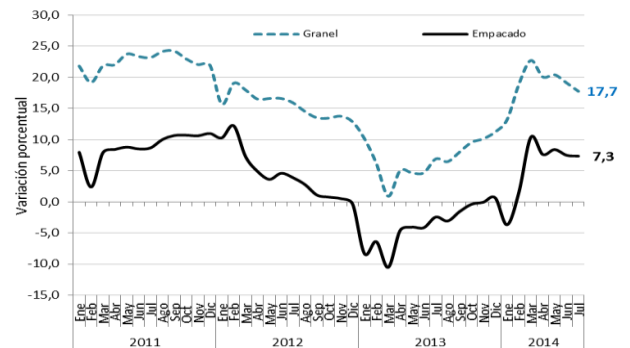


Gráfico 21
Variación año corrido de los despachos nacionales de cemento gris por tipo de empaque Total Nacional
Enero – julio (2011/2014) ^P



Fuente: Empresas productoras de cemento gris. Cálculos DANE.

^P Cifra provisional

El aumento en el cemento despachado a granel obedeció principalmente al incremento registrado en los canales concreteras y, constructores y contratistas, que aportaron 15,2 puntos porcentuales a la variación (cuadro 5).

Por su parte, el crecimiento en los despachos de cemento gris empacado fue ocasionado fundamentalmente por el incremento registrado en el canal comercialización (cuadro 5).

Cuadro 5
Variación año corrido de los despachos nacionales de cemento gris por tipo de empaque, según canal de distribución
Enero – julio (2013/2014) ^P

Canal de distribución	Granel		Empacado		Total	
	Variación Año corrido (%)	Contribución (ptos. porcentuales)	Variación Año corrido (%)	Contribución (ptos. porcentuales)	Variación Año corrido (%)	Contribución (ptos. porcentuales)
Total	17,7	17,7	7,3	7,3	10,7	10,7
Concreteras	13,5	9,5	9,9	0,1	13,4	3,1
Comercialización	78,6	0,2	9,7	7,3	9,8	5,0
Constr. y contratistas	35,4	5,7	0,0	0,0	9,2	1,9
Fibrocemento	39,4	1,8	--	--	39,4	0,6
Prefabricados	-11,5	-0,7	-19,3	-0,2	-13,5	-0,4
Otros*	72,7	1,3	15,3	0,2	40,1	0,5

Fuente: Empresas productoras de cemento gris. Cálculos DANE.

* El canal de distribución "otros" incluye despachos a gobierno, donaciones, consumo interno y ventas a empleados.

^P Cifra provisional

-- No aplica

Variación acumulada doce meses (agosto 2013 – julio 2014 / agosto 2012 – julio 2013)

Entre agosto de 2013 y julio de 2014, el cemento despachado a granel aumentó 17,5% y los despachos de cemento empacado 5,8%, con relación al año precedente (gráfico 22 y 23, anexo A5).

Gráfico 22

Despachos nacionales de cemento gris por tipo de empaque Total Nacional Agosto – julio (2013 – 2014) ^P

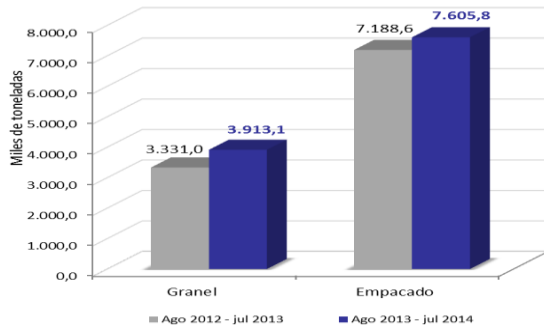
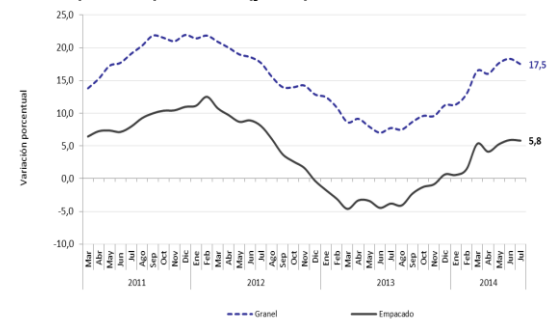


Gráfico 23

Variación acumulados móviles de doce meses de los despachos nacionales de cemento gris por tipo de empaque - Total Nacional 2011 (marzo) – 2014 (julio) ^P



Fuente: Empresas productoras de cemento gris. Cálculos DANE.

^P Cifra provisional

Según el canal de distribución, el aumento en el cemento despachado a granel se explicó principalmente por los aumentos a concreteras y constructores y contratistas, que aportaron 15,2 puntos porcentuales en conjunto a dicha variación (cuadro 6).

El crecimiento en los despachos de cemento empacado se explicó fundamentalmente por el aumento registrado en los despachos a los canales comercialización (5,8%) y constructores y contratistas (6,7%), que en conjunto sumaron 5,8 puntos porcentuales (cuadro 6).

Cuadro 6

Variación acumulada doce meses de los despachos nacionales de cemento gris por tipo de empaque, según canal de distribución Agosto – julio (2013-2014) ^P

Canal de distribución	Granel		Empacado		Total	
	Variación Doce meses (%)	Contribución (ptos. porcentuales)	Variación Doce meses (%)	Contribución (ptos. porcentuales)	Variación Doce meses (%)	Contribución (ptos. porcentuales)
Total	17,5	17,5	5,8	5,8	9,5	9,5
Concreteras	14,1	9,9	14,6	0,1	14,1	3,2
Comercialización	176,9	0,3	5,8	4,4	5,9	3,1
Constr.y contratistas	33,2	5,3	6,7	1,4	13,6	2,7
Fibrocemento	33,9	1,7	--	--	33,9	0,5
Prefabricados	-6,8	-0,4	-11,1	-0,1	-7,9	-0,2
Otros*	42,2	0,8	3,0	0,0	20,4	0,3

Fuente: Empresas productoras de cemento gris. Cálculos DANE.

* El canal de distribución "otros" incluye despachos a gobierno, donaciones, consumo interno y ventas a empleados.

^P Cifra provisional

-- No aplica

FICHA METODOLÓGICA

Objetivo: determinar el comportamiento y estructura de la producción y despachos de cemento gris en el país.

Alcance: establecer el volumen de los despachos y producción de cemento gris según canales de distribución, departamentos y tipo de empaque.

VARIABLES ANALIZADAS:

Tipo de investigación: censo de empresas de cemento presentes en el país, mediante auto-diligenciamiento por parte de la fuente.

Fuentes: compañías productoras de cemento gris que tienen plantas en el país.

Periodicidad: mensual.

Cobertura geográfica: nacional, departamentos y Bogotá, D. C.

VARIACIONES ANALIZADAS:

Variación anual: variación porcentual calculada en el mes de referencia i del año t (i,t) y el mismo mes del año anterior ($i,t-1$).

$$r_{i,t,t-1} = \left(\frac{X_{i,t}}{X_{i,t-1}} - 1 \right) * 100$$

Variación año corrido: variación porcentual calculada entre lo transcurrido del año hasta el mes de referencia i del año t (i,t) y el mismo período del año anterior ($i,t-1$).

$$r_{i,t,t-1} = \left(\frac{X_{i,t}}{X_{i,t-1}} - 1 \right) * 100$$

Variación acumulada doce meses: variación porcentual calculada entre el acumulado de los últimos doce meses con relación al mes del año en referencia (i,t) y el acumulado de igual período del año inmediatamente anterior ($i,t-1$).

$$r_{i,t,t-1} = \left(\frac{X_{i,t}}{X_{i,t-1}} - 1 \right) * 100$$

donde,

$X_{i,t}$ = toneladas métricas de cemento gris producidas o despachadas, en el período de referencia (i,t).

$X_{i,t-1}$ = toneladas métricas de cemento gris producidas o despachadas, en el período inmediatamente anterior al mes de referencia ($i-1,t$).

GLOSARIO

Canal de distribución: Segmento al cual es despachado el cemento durante el período. Los canales de distribución se clasifican en seis grupos: concreteras, comercialización, constructores y contratistas, fibrocemento, prefabricados y “otros”.

Canal de distribución “Comercialización”: Hace referencia a los despachos de cemento realizado a almacenes especializados del sector de la construcción, Julioristas y ferreterías.

Canal de distribución “Concreteras”: Se refiere a los despachos efectuados por el establecimiento a compañías que realizan mezclas de concreto para su distribución a nivel nacional.

Canal de distribución “Constructores y contratistas”: Corresponde a ventas directas a constructores y contratistas a nivel nacional.

Canal de distribución “Prefabricados”: Este canal de distribución incluye los despachos realizados por el establecimiento productor a compañías dedicadas a realización de productos prefabricados para el sector de la construcción como bloques, postes, adoquines, etc.

Canal de distribución “Fibrocemento”: Incluye los despachos realizados por el establecimiento productor de cemento a aquellas compañías dedicadas a la elaboración de productos como tejas, tanques, láminas, moldeados, tubos, etc.

Canal de distribución “Otros”: Este canal incluye los despachos efectuados por el establecimiento productor a empleados, donaciones, consumo interno y gobierno.

Cemento: Mezcla de arcilla molida y otros materiales calcificados en polvo, que después de ser procesado adquiere propiedades adherentes.

Cemento gris: También conocido como cemento Pórtland tipo 1, es usado principalmente en obras y estructuras.

Cemento empacado: Cemento distribuido en sacos de papel, los cuales, generalmente, están compuestos por dos o tres capas, dependiendo de las condiciones de transporte a las cuales será sometido.

Cemento a granel: Cemento distribuido mediante camiones cisterna y almacenado en silos.

Despachos nacionales: Corresponde a la cantidad de cemento gris que es distribuida en el mercado nacional durante el período de análisis.

Producción: En el contexto de la operación estadística hace referencia a la cantidad (toneladas métricas) de cemento gris que la cementera produce en el periodo de análisis, con destino al mercado nacional o con destino a exportación.

Tipo de empaque: Hace referencia al proceso de empaquetado y distribución del cemento utilizado por cada compañía cementera. La distribución se hace en sacos (empacado) o a granel.



ANEXO ESTADÍSTICO

**A1. Evolución de la producción y despachos nacionales de cemento gris
2009 (abril) - 2014 (julio)^P**

Año	Mes	Toneladas		Variación (%) Producción			Variación (%) Despachos nacionales			
		Producción	Despachos Nacionales	Anual	Año corrido		Anual	Año corrido		
					Doce meses	Doce meses		Doce meses	Doce meses	
2009	Abr	757.117	678.661	(-)	(-)	(-)	(-)	(-)	(-)	
	May	816.612	695.755	(-)	(-)	(-)	(-)	(-)	(-)	
	Jun	734.996	635.399	(-)	(-)	(-)	(-)	(-)	(-)	
	Jul	767.767	741.964	(-)	(-)	(-)	(-)	(-)	(-)	
	Ago	790.129	700.400	(-)	(-)	(-)	(-)	(-)	(-)	
	Sep	751.160	725.188	(-)	(-)	(-)	(-)	(-)	(-)	
	Oct	750.262	731.459	(-)	(-)	(-)	(-)	(-)	(-)	
	Nov	800.924	716.676	(-)	(-)	(-)	(-)	(-)	(-)	
	Dic	804.175	701.445	(-)	(-)	(-)	(-)	(-)	(-)	
	2010	Ene	692.439	661.697	(-)	(-)	(-)	(-)	(-)	(-)
		Feb	741.123	711.608	(-)	(-)	(-)	(-)	(-)	(-)
		Mar	813.412	761.517	(-)	(-)	(-)	(-)	(-)	(-)
Abr		712.880	686.065	-5,8	(-)	(-)	1,1	(-)	(-)	
May		813.100	755.619	-0,4	(-)	(-)	8,6	(-)	(-)	
Jun		735.585	708.922	0,1	(-)	(-)	11,6	(-)	(-)	
Jul		815.345	754.068	6,2	(-)	(-)	1,6	(-)	(-)	
Ago		855.570	749.921	8,3	(-)	(-)	7,1	(-)	(-)	
Sep		784.709	777.479	4,5	(-)	(-)	7,2	(-)	(-)	
Oct		834.039	795.136	11,2	(-)	(-)	8,7	(-)	(-)	
Nov		812.574	799.131	1,5	(-)	(-)	11,5	(-)	(-)	
Dic		894.003	760.220	11,2	(-)	(-)	8,4	(-)	(-)	
2011	Ene	760.747	736.902	9,9	9,9	(-)	11,4	11,4	(-)	
	Feb	754.075	726.419	1,7	5,7	(-)	2,1	6,6	(-)	
	Mar	1.006.055	914.688	23,7	12,2	6,1	20,1	11,4	8,3	
	Abr	850.575	776.826	19,3	13,9	8,1	13,2	11,8	9,3	
	May	933.348	870.178	14,8	14,1	9,4	15,2	12,5	9,9	
	Jun	863.386	786.508	17,4	14,6	10,8	10,9	12,3	9,8	
	Jul	927.677	851.729	13,8	14,5	11,5	13,0	12,4	10,8	
	Ago	937.922	916.551	9,6	13,8	11,6	22,2	13,7	12,1	
	Sep	937.029	918.049	19,4	14,5	12,8	18,1	14,2	13,0	
	Oct	948.855	887.709	13,8	14,4	13,0	11,6	13,9	13,3	
	Nov	897.775	885.830	10,5	14,0	13,8	10,8	13,6	13,2	
	Dic	961.094	883.854	7,5	13,4	13,4	16,3	13,8	13,8	
2012	Ene	868.474	823.284	14,2	14,2	13,7	11,7	11,7	13,8	
	Feb	865.408	846.615	14,8	14,5	14,7	16,5	14,1	15,0	
	Mar	998.847	950.453	-0,7	8,4	12,4	3,9	10,2	13,5	
	Abr	852.138	789.542	0,2	6,3	10,8	1,6	8,1	12,5	
	May	919.675	904.691	-1,5	4,6	9,4	4,0	7,2	11,5	
	Jun	906.243	879.220	5,0	4,7	8,4	11,8	7,9	11,5	
	Jul	910.743	879.633	-1,8	3,7	7,1	3,3	7,2	10,7	
	Ago	942.864	906.463	0,5	3,3	6,3	-1,1	6,1	8,7	
	Sep	894.974	862.747	-4,5	2,4	4,3	-6,0	4,6	6,6	
	Oct	885.860	906.840	-6,6	1,4	2,6	2,1	4,3	5,8	
	Nov	931.125	915.070	3,7	1,6	2,1	3,3	4,2	5,2	
	Dic	948.435	831.485	-1,3	1,4	1,4	-5,9	3,4	3,4	
2013	Ene	803.846	797.142	-7,4	-7,4	-0,2	-3,2	-3,2	2,2	
	Feb	823.731	826.921	-4,8	-6,1	-1,6	-2,3	-2,7	0,9	
	Mar	930.060	808.108	-6,9	-6,4	-2,2	-15,0	-7,2	-0,9	
	Abr	888.046	917.850	4,2	-3,9	-1,9	16,3	-1,8	0,2	
	May	929.099	901.646	1,0	-2,9	-1,7	-0,3	-1,5	-0,1	
	Jun	879.965	864.811	-2,9	-2,9	-2,3	-1,6	-1,5	-1,1	
	Jul	966.824	980.477	6,2	-1,6	-1,6	11,5	0,4	-0,4	
	Ago	941.125	870.423	-0,2	-1,4	-1,7	-4,0	-0,2	-0,7	
	Sep	1.002.957	981.343	12,1	0,1	-0,3	13,7	1,4	1,0	
	Oct	1.048.557	1.032.773	18,4	1,9	1,7	13,9	2,7	2,0	
	Nov	1.020.409	978.662	9,6	2,6	2,2	6,9	3,1	2,3	
	Dic	1.017.314	905.881	7,3	3,0	3,0	8,9	3,5	3,5	
2014	Ene	831.097	810.403	3,4	3,4	3,9	1,7	1,7	3,9	
	Feb	912.075	928.329	10,7	7,1	5,1	12,3	7,1	5,1	
	Mar	1.080.862	1.041.472	16,2	10,4	7,2	28,9	14,3	8,8	
	Abr	1.028.889	956.972	15,9	11,8	8,1	4,3	11,6	7,8	
	May	1.070.981	1.034.413	15,3	12,6	9,3	14,7	12,2	9,1	
	Jun	981.496	918.642	11,5	12,4	10,5	6,2	11,2	9,8	
	Jul	1.077.446	1.059.515	11,4	12,2	11,0	8,1	10,7	9,5	

Fuente: Empresas productoras de cemento gris. Cálculos DANE.

(-) Sin información

^P Cifra provisional

Fecha de publicación: 28 de agosto 2014

**A2. Despachos nacionales de cemento gris por canal de distribución
2009 (abril) - 2014 (julio)^P**

								Toneladas	
Año	Mes	Concreteras	Comercialización	Constructores y contratistas	Fibrocemento	Prefabricados	Otros ¹	Total	
2009	Abr	116.602	406.388	119.278	12.666	17.165	6.562	678.661	
	May	121.007	413.063	125.680	13.851	15.490	6.664	695.755	
	Jun	119.887	370.383	110.851	12.602	15.761	5.915	635.399	
	Jul	128.727	441.850	128.709	16.466	17.474	8.738	741.964	
	Ago	118.969	428.980	114.507	14.223	16.140	7.581	700.400	
	Sep	140.034	423.709	123.322	13.983	16.992	7.147	725.188	
	Oct	134.772	435.983	122.846	14.359	16.053	7.446	731.459	
	Nov	125.389	438.113	114.914	13.752	15.779	8.728	716.676	
	Dic	127.003	444.194	94.693	11.516	15.432	8.608	701.445	
	2010	Ene	112.067	414.475	100.936	13.181	15.566	5.474	661.697
		Feb	122.759	436.462	110.986	17.680	17.429	6.293	711.608
		Mar	134.051	461.855	123.759	16.337	17.666	7.849	761.517
Abr		118.338	418.516	111.778	14.775	16.192	6.465	686.065	
May		132.895	468.049	115.164	17.033	15.363	7.114	755.619	
Jun		136.972	424.895	112.101	14.223	14.428	6.303	708.922	
Jul		143.391	459.118	114.763	14.794	15.277	6.725	754.068	
Ago		144.011	449.061	116.929	14.147	16.342	9.430	749.921	
Sep		150.779	468.512	115.492	16.298	18.353	8.046	777.479	
Oct		158.239	485.269	113.483	15.646	16.862	5.638	795.136	
Nov		145.039	504.455	111.933	15.845	16.640	5.220	799.131	
Dic		133.532	501.102	92.030	11.788	15.624	6.145	760.220	
2011	Ene	136.343	451.916	105.509	18.270	14.366	10.498	736.902	
	Feb	153.751	436.081	101.475	16.317	14.068	4.728	726.419	
	Mar	179.287	567.066	123.187	20.059	18.244	6.846	914.688	
	Abr	164.059	472.871	105.029	13.844	15.064	5.959	776.826	
	May	184.051	520.236	123.157	16.154	19.062	7.518	870.178	
	Jun	173.712	452.761	116.363	17.361	17.473	8.838	786.508	
	Jul	183.912	499.637	125.392	15.023	20.169	7.596	851.729	
	Ago	192.728	530.467	147.494	14.308	23.060	8.494	916.551	
	Sep	193.093	531.580	149.320	12.549	23.724	7.783	918.049	
	Oct	182.093	523.676	136.287	13.711	23.870	8.072	887.709	
	Nov	176.881	521.919	141.370	12.545	24.200	8.914	885.830	
	Dic	170.043	540.539	128.851	11.778	22.055	10.589	883.854	
2012	Ene	167.426	470.000	138.290	14.355	24.206	9.006	823.284	
	Feb	185.799	454.248	156.314	15.562	25.269	9.423	846.615	
	Mar	206.964	519.135	172.760	16.613	25.255	9.725	950.453	
	Abr	173.980	433.422	138.718	13.103	22.359	7.960	789.542	
	May	208.186	479.829	166.544	15.902	24.943	9.286	904.691	
	Jun	202.305	468.539	162.289	14.416	22.497	9.175	879.220	
	Jul	199.361	462.079	167.330	14.299	25.379	11.185	879.633	
	Ago	206.134	483.669	166.501	14.044	25.006	11.109	906.463	
	Sep	199.182	445.539	167.060	15.965	24.306	10.695	862.747	
	Oct	201.282	475.916	176.321	17.904	24.929	10.488	906.840	
	Nov	197.940	491.606	172.789	15.534	25.924	11.276	915.070	
	Dic	170.234	478.029	141.562	8.517	21.834	11.309	831.485	
2013	Ene	174.911	406.741	165.539	12.511	26.865	10.574	797.142	
	Feb	190.625	428.209	160.978	10.280	25.907	10.921	826.921	
	Mar	192.917	417.660	155.050	9.986	20.798	11.698	808.108	
	Abr	206.734	473.861	187.670	13.390	24.120	12.076	917.850	
	May	216.389	450.973	184.676	14.997	23.477	11.134	901.646	
	Jun	206.929	438.886	171.736	14.081	22.629	10.549	864.811	
	Jul	236.229	489.978	200.253	15.306	27.158	11.553	980.477	
	Ago	213.185	430.873	180.992	15.014	22.669	7.690	870.423	
	Sep	239.183	481.260	207.325	16.476	26.585	10.513	981.343	
	Oct	240.620	512.399	220.805	20.276	27.478	11.195	1.032.773	
	Nov	224.659	491.060	204.988	22.186	24.534	11.236	978.662	
	Dic	203.739	478.209	175.925	17.399	20.620	9.989	905.881	
2014	Ene	192.807	387.146	179.914	17.235	18.554	14.747	810.403	
	Feb	224.935	448.847	198.353	20.221	21.455	14.520	928.329	
	Mar	233.760	552.883	199.387	17.214	21.552	16.677	1.041.472	
	Abr	229.408	491.514	186.138	16.522	19.754	13.638	956.972	
	Mayo	252.898	523.266	200.741	18.719	22.870	15.920	1.034.413	
	Jun	224.565	464.362	174.558	16.168	22.140	16.849	918.642	
	Jul	257.180	542.921	200.073	20.181	21.486	17.674	1.059.515	

Fuente: Empresas productoras de cemento gris. Cálculos DANE.

¹ El canal de distribución "otros" incluye los despachos a gobierno, donaciones, consumo interno y ventas a empleados.^P Cifra provisional

Fecha de publicación: 28 de agosto 2014



**A3.Comportamiento de los despachos nacionales de cemento gris según canal de distribución
Julio 2014^P**

Canal Distribución	Anual		Año corrido		Doce meses	
	Variación (%)	Contribución pts. porcentuales	Variación (%)	Contribución pts. porcentuales	Variación (%)	Contribución pts. porcentuales
Total	8,1	8,1	10,7	10,7	9,5	9,5
Concreteras	8,9	2,1	13,4	3,1	14,1	3,2
Comercialización	10,8	5,4	9,8	5,0	5,9	3,1
Constr.y contratistas	-0,1	0,0	9,2	1,9	13,6	2,7
Fibrocemento	31,9	0,5	39,4	0,6	33,9	0,5
Prefabricados	-20,9	-0,6	-13,5	-0,4	-7,9	-0,2
Otros*	53,0	0,6	40,1	0,5	20,4	0,3

Fuente: Empresas productoras de cemento gris. Cálculos DANE.

¹ El canal de distribución "otros" incluye los despachos a gobierno, donaciones, consumo interno y ventas a empleados.

^P Cifra provisional

Fecha de publicación: 28 de agosto 2014



A.4 Despachos nacionales de cemento gris por tipo de empaque según canal de distribución

2009 (abril) - 2014 (julio)^p

Toneladas

Año	Mes	Concreteras		Comercialización		Constructores y contratistas		Fibrocemento		Prefabricados		Otros ¹		Total	
		Granel	Empacado	Granel	Empacado	Granel	Empacado	Granel	Empacado	Granel	Empacado	Granel	Empacado	Granel	Empacado
2009	Abr	113.414	3.188	68	406.321	28.249	91.029	12.666	0	10.936	6.229	3.093	3.469	168.424	510.237
	May	118.117	2.890	98	412.965	30.062	95.618	13.851	0	10.363	5.127	3.250	3.414	175.741	520.013
	Jun	117.517	2.370	132	370.251	22.197	88.654	12.602	0	10.592	5.170	2.715	3.200	165.755	469.644
	Jul	124.859	3.867	171	441.678	31.768	96.941	16.466	0	12.537	4.937	3.655	5.084	189.456	552.507
	Ago	116.303	2.666	169	428.811	29.517	84.991	14.223	0	12.343	3.798	3.137	4.444	175.691	524.709
	Sep	137.045	2.989	104	423.606	29.623	93.699	13.983	0	12.597	4.395	3.730	3.417	197.082	528.105
	Oct	130.105	4.667	408	435.576	30.668	92.178	14.359	0	11.485	4.568	2.905	4.541	189.930	541.529
	Nov	120.878	4.512	433	437.680	27.459	87.455	13.752	0	12.097	3.682	3.134	5.595	177.752	538.924
	Dic	123.771	3.231	547	443.647	23.301	71.392	11.516	0	11.648	3.784	1.991	6.617	172.774	528.671
2010	Ene	109.695	2.372	230	414.245	26.305	74.631	13.181	0	11.899	3.667	1.847	3.627	163.156	498.541
	Feb	118.962	3.797	610	435.851	27.560	83.426	17.680	0	12.990	4.439	1.845	4.448	179.647	531.962
	Mar	130.366	3.686	1.079	460.776	29.365	94.394	16.337	0	12.576	5.090	3.519	4.330	193.241	568.276
	Abr	116.068	2.270	997	417.518	28.798	82.980	14.775	0	11.812	4.380	3.158	3.307	175.610	510.455
	May	129.643	3.252	1.095	466.954	26.172	88.992	17.033	0	10.979	4.384	2.856	4.258	187.779	567.840
	Jun	134.722	2.251	726	424.169	29.155	82.945	14.223	0	10.966	3.473	2.910	3.393	192.691	516.231
	Jul	141.238	2.153	1.138	457.979	29.882	84.882	14.794	0	11.609	3.668	2.797	3.928	201.458	552.609
	Ago	141.815	2.196	1.048	448.013	31.544	85.385	14.147	0	13.009	3.333	3.187	6.243	204.749	545.171
	Sep	148.009	2.769	930	467.582	30.201	85.290	16.298	0	14.568	3.785	1.980	6.066	211.966	565.493
	Oct	155.428	2.810	1.067	484.202	32.452	81.031	15.646	0	13.594	3.268	1.451	4.187	219.637	575.498
	Nov	143.445	1.594	1.021	503.434	35.902	76.031	15.845	0	13.458	3.182	1.663	3.557	211.334	587.797
	Dic	132.308	1.224	760	500.341	27.534	64.496	11.788	0	12.480	3.144	1.878	4.267	186.748	573.472
2011	Ene	135.153	1.190	1.239	450.677	30.294	75.215	18.270	0	11.222	3.144	2.544	7.954	198.723	538.179
	Feb	152.741	1.010	1.118	434.963	27.454	74.020	16.317	0	10.921	3.147	1.187	3.541	209.737	516.682
	Mar	177.172	2.115	1.492	565.574	29.105	94.082	20.059	0	14.469	3.775	2.320	4.526	244.616	670.071
	Abr	162.973	1.086	1.073	471.798	24.302	80.726	13.844	0	11.439	3.625	1.671	4.288	215.303	561.524
	May	182.534	1.517	2.088	518.147	26.017	97.140	16.154	0	14.410	4.653	3.204	4.314	244.407	625.771
	Jun	172.291	1.422	1.343	451.418	25.079	91.284	17.361	0	14.067	3.406	4.088	4.750	234.228	552.280
	Jul	181.837	2.074	1.677	497.960	28.143	97.249	15.023	0	16.467	3.702	3.105	4.491	246.252	605.476
	Ago	190.318	2.410	2.855	527.612	37.067	110.426	14.308	0	18.252	4.808	4.001	4.493	266.801	649.749
	Sep	190.883	2.210	3.514	528.065	35.674	113.647	12.549	0	18.257	5.467	3.460	4.323	264.337	653.712
	Oct	180.149	1.944	3.747	519.929	28.575	107.712	13.711	0	18.698	5.172	3.515	4.558	248.395	639.314
	Nov	174.580	2.301	4.685	517.234	26.860	114.510	12.545	0	18.381	5.819	3.321	5.593	240.372	645.458
	Dic	168.388	1.655	150	540.389	25.264	103.586	11.778	0	16.252	5.803	3.852	6.737	225.684	658.171
2012	Ene	165.408	2.018	185	469.815	28.485	109.805	14.355	0	18.257	5.949	3.179	5.828	229.869	593.415
	Feb	183.768	2.031	59	454.189	34.727	121.587	15.562	0	19.204	6.065	3.046	6.376	256.367	590.248
	Mar	204.188	2.776	92	519.043	41.090	131.670	16.613	0	19.021	6.234	3.096	6.629	284.100	666.353
	Abr	172.047	1.933	69	433.353	35.367	103.351	13.103	0	17.326	5.033	3.383	4.577	241.294	548.248
	May	205.302	2.884	69	479.760	42.097	124.447	15.902	0	19.156	5.788	3.261	6.025	285.787	618.903
	Jun	199.523	2.782	171	468.367	39.114	123.175	14.416	0	16.397	6.101	3.517	5.658	273.137	606.082
	Jul	196.444	2.917	170	461.909	41.586	125.745	14.299	0	18.505	6.874	4.818	6.367	275.821	603.811
	Ago	203.334	2.800	127	483.542	42.273	124.228	14.044	0	18.548	6.457	4.948	6.161	283.275	623.188
	Sep	196.115	3.067	133	445.406	46.450	120.610	15.965	0	17.661	6.644	5.015	5.680	281.340	581.407
	Oct	196.550	4.733	584	475.332	43.507	132.814	17.904	0	17.728	7.201	4.409	6.079	280.680	626.160
	Nov	194.542	3.399	200	491.406	45.970	126.819	15.534	0	19.145	6.780	5.330	5.946	280.720	634.349
	Dic	167.873	2.361	28	478.001	33.895	107.667	8.517	0	15.561	6.273	5.567	5.742	231.442	600.044
2013	Ene	172.224	2.687	137	406.604	43.575	121.963	12.511	0	19.524	7.342	5.221	5.353	253.193	543.949
	Feb	187.448	3.177	101	428.109	40.476	120.502	10.280	0	20.064	5.843	4.651	6.270	263.020	563.901
	Mar	189.233	3.684	161	417.499	40.721	114.329	9.986	0	15.298	5.500	5.616	6.082	261.014	547.094
	Abr	202.577	4.158	363	473.498	47.334	140.336	13.390	0	17.522	6.598	3.865	8.211	285.050	632.801
	May	211.164	5.225	332	450.641	46.525	138.151	14.997	0	17.644	5.832	4.533	6.601	295.195	606.451
	Jun	203.843	3.086	1.391	437.496	45.607	126.129	14.081	0	16.596	6.034	4.907	5.642	286.424	578.387
	Jul	232.163	4.065	1.407	488.571	55.559	144.694	15.306	0	19.964	7.194	5.204	6.349	329.604	650.873
	Ago	210.233	2.952	1.637	429.236	47.304	133.689	15.014	0	15.872	6.796	3.458	4.232	293.518	576.905
	Sep	234.851	4.332	1.763	479.498	58.403	148.922	16.476	0	19.978	6.607	5.016	5.497	336.488	644.855
	Oct	236.011	4.609	1.975	510.424	61.337	159.468	20.276	0	19.897	7.581	5.216	5.979	344.712	688.062
	Nov	220.537	4.122	741	490.319	57.708	147.280	22.186	0	17.669	6.864	5.953	5.282	324.795	653.867
	Dic	199.787	3.952	679	477.529	50.894	125.031	17.399	0	15.140	5.481	5.923	4.066	289.822	616.059
2014	Ene	188.137	4.669	736	386.410	58.680	121.234	17.235	0	13.530	5.024	8.232	6.515	286.550	523.853
	Feb	219.995	4.940	800	448.047	63.360	134.993	20.221	0	15.767	5.688	7.074	7.445	327.217	601.112
	Mar	231.063	2.697	1.150	551.733	65.101	134.286	17.214	0	16.403	5.148	8.945	7.732	339.876	701.596
	Abr	226.361	3.047	770	490.743	56.178	129.960	16.522	0	14.313	5.441	7.621	6.016	321.764	635.208
	Mayo	247.929	4.969	1.138	522.128	64.303	136.438	18.719	0	17.669	5.201	9.332	6.587	359.090	675.323
	Jun	220.624	3.941	1.598	462.764	59.224	115.334	16.168	0	17.642	4.498	8.264	8.584	323.521	595.122
	Jul	252.789	4.390	757	542.164	66.025	134.048	20.181	0	16.719	4.767	9.250	8.424	365.722	693.793

Fuente: Empresas productoras de cemento gris. Cálculos DANE.

¹ El canal de distribución "otros" incluye los despachos a gobierno, donaciones, consumo interno y ventas a empleados.

^p Cifra provisional

Fecha de publicación: 28 de agosto 2014



**A5. Despachos nacionales de cemento gris por tipo de empaque
2009 (abril) - 2014 (julio)^P**

Año	Mes	Tipo de Empaque Toneladas		Total	Variación anual (%)			Variación año corrido (%)			Variación doce meses (%)		
		Granel	Empacado		Granel	Empacado	Total	Granel	Empacado	Total	Granel	Empacado	Total
2009	Abr	168.424	510.237	678.661	(-)	(-)	(-)	(-)	(-)	(-)	(-)	(-)	(-)
	May	175.741	520.013	695.755	(-)	(-)	(-)	(-)	(-)	(-)	(-)	(-)	(-)
	Jun	165.755	469.644	635.399	(-)	(-)	(-)	(-)	(-)	(-)	(-)	(-)	(-)
	Jul	189.456	552.507	741.964	(-)	(-)	(-)	(-)	(-)	(-)	(-)	(-)	(-)
	Ago	175.691	524.709	700.400	(-)	(-)	(-)	(-)	(-)	(-)	(-)	(-)	(-)
	Sep	197.082	528.105	725.188	(-)	(-)	(-)	(-)	(-)	(-)	(-)	(-)	(-)
	Oct	189.930	541.529	731.459	(-)	(-)	(-)	(-)	(-)	(-)	(-)	(-)	(-)
	Nov	177.752	538.924	716.676	(-)	(-)	(-)	(-)	(-)	(-)	(-)	(-)	(-)
	Dic	172.774	528.671	701.445	(-)	(-)	(-)	(-)	(-)	(-)	(-)	(-)	(-)
2010	Ene	163.156	498.541	661.697	(-)	(-)	(-)	(-)	(-)	(-)	(-)	(-)	(-)
	Feb	179.647	531.962	711.608	(-)	(-)	(-)	(-)	(-)	(-)	(-)	(-)	(-)
	Mar	193.241	568.276	761.517	(-)	(-)	(-)	(-)	(-)	(-)	(-)	(-)	(-)
	Abr	175.610	510.455	686.065	4,3	0,0	1,1	(-)	(-)	(-)	(-)	(-)	(-)
	May	187.779	567.840	755.619	6,8	9,2	8,6	(-)	(-)	(-)	(-)	(-)	(-)
	Jun	192.691	516.231	708.922	16,3	9,9	11,6	(-)	(-)	(-)	(-)	(-)	(-)
	Jul	201.458	552.609	754.068	6,3	0,0	1,6	(-)	(-)	(-)	(-)	(-)	(-)
	Ago	204.749	545.171	749.921	16,5	3,9	7,1	(-)	(-)	(-)	(-)	(-)	(-)
	Sep	211.986	565.493	777.479	7,6	7,1	7,2	(-)	(-)	(-)	(-)	(-)	(-)
	Oct	219.637	575.498	795.136	15,6	6,3	8,7	(-)	(-)	(-)	(-)	(-)	(-)
	Nov	211.334	587.797	799.131	18,9	9,1	11,5	(-)	(-)	(-)	(-)	(-)	(-)
	Dic	186.748	573.472	760.220	8,1	8,5	8,4	(-)	(-)	(-)	(-)	(-)	(-)
2011	Ene	198.723	538.179	736.902	21,8	8,0	11,4	21,8	8,0	11,4	(-)	(-)	(-)
	Feb	209.737	516.682	726.419	16,7	-2,9	2,1	19,2	2,4	6,6	(-)	(-)	(-)
	Mar	244.616	670.071	914.688	26,6	17,9	20,1	21,8	7,9	11,4	13,8	6,4	8,3
	Abr	215.303	561.524	776.826	22,6	10,0	13,2	22,0	8,4	11,8	15,3	7,2	9,3
	May	244.407	625.771	870.178	30,2	10,2	15,2	23,7	8,8	12,5	17,2	7,3	9,9
	Jun	234.228	552.280	786.508	21,6	7,0	10,9	23,3	8,5	12,3	17,7	7,1	9,8
	Jul	246.252	605.476	851.729	22,2	9,6	13,0	23,2	8,7	12,4	19,1	8,0	10,8
	Ago	266.801	649.749	916.551	30,3	19,2	22,2	24,1	10,0	13,7	20,3	9,2	12,1
	Sep	264.337	653.712	918.049	24,7	15,6	18,1	24,2	10,6	14,2	21,8	10,0	13,0
	Oct	248.395	639.314	887.709	13,1	11,1	11,6	22,9	10,7	13,9	21,5	10,4	13,3
	Nov	240.372	645.458	885.830	13,7	9,8	10,8	22,0	10,6	13,6	21,0	10,4	13,2
	Dic	225.684	658.171	883.854	20,8	14,8	16,3	21,9	11,0	13,8	21,9	11,0	13,8
2012	Ene	229.869	593.415	823.284	15,7	10,3	11,7	15,7	10,3	11,7	21,4	11,1	13,8
	Feb	256.367	590.248	846.615	22,2	14,2	16,5	19,0	12,2	14,1	21,8	12,5	15,0
	Mar	284.100	666.353	950.453	16,1	-0,6	3,9	18,0	7,3	10,2	20,9	10,7	13,5
	Abr	241.294	548.248	789.542	12,1	-2,4	1,6	16,5	4,9	8,1	20,0	9,7	12,5
	May	285.787	618.903	904.691	16,9	-1,1	4,0	16,6	3,6	7,2	19,0	8,7	11,5
	Jun	273.137	606.082	879.220	16,6	9,7	11,8	16,6	4,6	7,9	18,6	8,9	11,5
	Jul	275.821	603.811	879.633	12,0	-0,3	3,3	15,9	3,9	7,2	17,7	8,0	10,7
	Ago	283.275	623.188	906.463	6,2	-4,1	-1,1	14,5	2,8	6,1	15,6	6,1	8,7
	Sep	281.340	581.407	862.747	6,4	-11,1	-6,0	13,5	1,1	4,6	14,0	3,7	6,6
	Oct	280.680	626.160	906.840	13,0	-2,1	2,1	13,4	0,7	4,3	14,0	2,6	5,8
	Nov	280.720	634.349	915.070	16,8	-1,7	3,3	13,7	0,5	4,2	14,2	1,6	5,2
	Dic	231.442	600.044	831.485	2,6	-8,8	-5,9	12,9	-0,3	3,4	12,9	-0,3	3,4
2013	Ene	253.193	543.949	797.142	10,1	-8,3	-3,2	10,1	-8,3	-3,2	12,4	-1,7	2,2
	Feb	263.020	563.901	826.921	2,6	-4,5	-2,3	6,2	-6,4	-2,7	10,9	-3,1	0,9
	Mar	261.014	547.094	808.108	-8,1	-17,9	-15,0	0,9	-10,5	-7,2	8,6	-4,6	-0,9
	Abr	285.050	632.801	917.850	18,1	15,4	16,3	5,0	-4,6	-1,8	9,1	-3,3	0,2
	May	295.195	606.451	901.646	3,3	-2,0	-0,3	4,6	-4,1	-1,5	8,0	-3,4	-0,1
	Jun	286.424	578.387	864.811	4,9	-4,6	-1,6	4,7	-4,2	-1,5	7,0	-4,5	-1,1
	Jul	329.604	650.873	980.477	19,5	7,8	11,5	6,9	-2,5	0,4	7,7	-3,8	-0,4
	Ago	293.518	576.905	870.423	3,6	-7,4	-4,0	6,5	-3,1	-0,2	7,5	-4,1	-0,7
	Sep	336.488	644.855	981.343	19,6	10,9	13,7	8,0	-1,6	1,4	8,7	-2,3	1,0
	Oct	344.712	688.062	1.032.773	22,8	9,9	13,9	9,5	-0,4	2,7	9,6	-1,3	2,0
	Nov	324.795	653.867	978.662	15,7	3,1	6,9	10,1	-0,1	3,1	9,6	-0,9	2,3
	Dic	289.822	616.059	905.881	25,2	2,7	8,9	11,2	0,2	3,5	11,2	0,2	3,5
2014	Ene	286.550	523.853	810.403	13,2	-3,7	1,7	13,2	-3,7	1,7	11,4	0,6	3,9
	Feb	327.217	601.112	928.329	24,4	6,6	12,3	18,9	1,5	7,1	13,2	1,4	5,1
	Mar	339.876	701.596	1.041.472	30,2	28,2	28,9	22,7	10,4	14,3	16,5	5,3	8,8
	Abr	321.764	635.208	956.972	12,9	0,4	4,3	20,1	7,6	11,6	16,0	4,1	7,8
	May	359.090	675.323	1.034.413	21,6	11,4	14,7	20,4	8,4	12,2	17,6	5,3	9,1
	Jun	323.521	595.122	918.642	13,0	2,9	6,2	19,1	7,5	11,2	18,3	5,9	9,8
	Jul	365.722	693.793	1.059.515	11,0	6,6	8,1	17,7	7,3	10,7	17,5	5,8	9,5

Fuente: Empresas productoras de cemento gris. Cálculos DANE.

(-) Sin información

^P Cifra provisional

Fecha de publicación: 28 de agosto 2014



46. Despachos nacionales de cemento empaquetado por departamentos

2011 - 2014 (en toneladas)

Table with columns: Año, Mes, Total, and 34 departments (Antioquia, Arauca, Atlántico, Bogotá, Boyacá, Caldas, Cauca, Cesar, Córdoba, Cundinamarca, Guajira, Huila, Magdalena, Meta, Nariño, Putumayo, Quindío, Risaralda, Santander, Sucre, Tolima, Valle del Cauca, Otros). Rows show monthly data from 2011 to 2014.

Fuente: Empresas productoras de cemento gris. Cálculos DANE. Bogotá incluye los despachos a Funza, Soacha, Magdalena y Chía. En 'Otros' se encuentran agrupados los departamentos de Chocó, Guaviare, Vaupés, Amazonas, (Vichada, Guanía) y San Andrés. Fecha de publicación: 26 de agosto 2014.



46. Despachos nacionales de cemento a granel por departamentos 2011 - 2014 (1000³)

Table with columns: Año, Mes, Total, and 34 departments (Antioquia, Arauca, Atlántico, Bogotá, Boyacá, Caldas, Cauca, Cesar, Córdoba, Cundinamarca, Guajira, Huila, Magdalena, Meta, Nariño, Norte de Santander, Quindío, Risaralda, Santander, Sucre, Tolima, Valle del Cauca, Orces). Rows are grouped by year (2011, 2012, 2013, 2014) and month (Ene, Feb, Mar, Abr, May, Jun, Jul, Ago, Sep, Oct, Nov, Dic).

Fuente: Empresas productoras de cemento gris. Cálculos DANE. 1 Bogotá incluye los despachos a Fuca, Soacha, Mosquera y Chía. 2 En otros se encuentran agrupados los departamentos de Chocó, Guaviare, Vaupés, Amazonas, Vichada y San Andrés. 3 Cifra provisional. Fecha de publicación: 28 de agosto 2014.

Valer



PROSPERIDAD PARA TODOS

Boletín de prensa

A7. Despachos nacionales de cemento gris por departamentos según canal de distribución 2011 - 2014 (puntos)

Table with columns: Departamento, Año, Mes, Comercialización, Construcción y Contratación, Otros*, Total. Rows include departments like Antioquia, Atlántico, Bogotá, Bolívar, etc.

A8. Despachos nacionales de cemento gris por departamentos según canal de distribución. Continuación... 2011 - 2014 (puntos)

Table with columns: Departamento, Año, Mes, Comercialización, Construcción y Contratación, Otros*, Total. Rows include departments like Huila, Magdalena, Meta, Nariño, etc.

Fuente: Empresas productoras de cemento gris. Cálculos DANE. * En el canal de distribución "otros" se incluyen los despachos a los canales de distribución gobierno, fisco, precontratados y otros. ** Bogotá incluye los despachos a Funza, Soacha, Mosquera y Chía. * Cifra provisional

Fuente: Empresas productoras de cemento gris. Cálculos DANE. * En el canal de distribución "otros" se incluyen los despachos a los canales de distribución gobierno, fisco, precontratados y otros. ** Cifra provisional

www.dane.gov.co

DANE: Carrera 68 No.26-70 Interior 1 - CAN. Conmutador (571) 5078300 - Fax (571) 5078399 Bogotá D.C., Colombia - Sur América contacto@dane.gov.co



A7. Despachos nacionales de cemento gris por departamentos según canal de distribución 2011 - 2014 (quilo)*

Departamento	Año	Mes	Concretas	Comercialización	Constructores y contratistas	Otros*	Total
Bogotá	2011	Ene	18.822	22.418	1.133	1.200	43.573
		Feb	3.098	17.428	1.421	1.349	23.296
		Mar	4.808	18.078	1.079	1.079	25.044
		Abr	2.795	18.078	3.170	1.650	25.713
		May	18.822	18.078	2.028	1.079	39.987
		Jun	2.169	19.228	1.085	1.878	26.259
		Jul	7.468	18.078	1.085	1.079	26.710
		Ago	3.173	21.850	3.034	2.220	31.177
		Sep	3.623	20.508	4.569	2.271	31.040
		Oct	3.222	21.227	3.067	1.843	29.359
		Nov	3.463	20.770	3.106	1.978	29.317
		Dic	3.010	20.748	4.268	2.466	30.492
2012	2012	Ene	2.140	16.718	3.161	2.151	24.621
		Feb	2.933	16.239	4.268	1.775	25.714
		Mar	3.655	18.882	5.311	2.174	30.021
		Abr	2.406	16.686	1.722	1.721	23.066
		May	3.425	18.489	4.667	1.869	28.449
		Jun	3.098	20.508	4.569	2.271	31.145
		Jul	3.185	17.667	4.041	2.260	27.152
		Ago	3.185	17.667	4.041	2.260	27.152
		Sep	2.978	18.078	3.725	2.561	27.342
		Oct	3.185	17.667	4.041	2.260	27.152
		Nov	3.261	19.306	4.046	2.198	28.812
		Dic	3.291	17.831	2.498	2.001	25.322
2013	2013	Ene	2.148	16.628	3.463	1.965	23.471
		Feb	3.646	18.306	3.502	1.817	25.271
		Mar	3.291	16.256	2.763	1.863	23.153
		Abr	3.273	16.784	3.139	2.213	25.409
		May	4.095	16.385	2.025	2.025	25.439
		Jun	3.098	15.436	2.915	1.889	23.336
		Jul	3.098	15.314	2.915	1.889	23.336
		Ago	1.679	11.710	3.098	1.533	17.529
		Sep	2.952	15.310	2.952	2.050	26.643
		Oct	3.417	16.085	5.463	2.390	27.864
		Nov	15.334	15.334	2.311	26.650	26.650
		Dic	3.794	16.566	5.328	2.219	27.906
2014	2014	Ene	3.436	14.285	5.098	2.347	25.464
		Feb	4.052	16.882	29.022	2.402	52.363
		Mar	3.874	17.135	5.828	2.480	29.317
		Abr	3.843	16.843	4.818	1.973	28.137
		May	3.825	17.711	5.506	2.374	29.417
		Jun	3.819	17.149	5.035	2.346	28.077
		Jul	3.819	17.149	5.035	2.346	28.077
		Aug	1.489	11.514	2.800	1.574	22.600
		Sep	4.571	10.166	1.559	7.697	19.873
		Oct	4.79	10.035	2.207	6.618	18.379
		Nov	4.79	10.035	2.207	6.618	18.379
		Dic	1.467	10.817	2.980	9.024	24.288
2015	2015	Ene	2.146	11.542	3.821	10.053	27.562
		Feb	1.635	12.458	4.632	8.532	26.782
		Mar	1.680	12.688	4.408	7.340	26.098
		Abr	1.635	10.639	3.303	6.862	22.474
		May	1.377	11.184	5.409	6.736	24.345
		Jun	1.681	10.611	4.478	6.257	22.707
		Jul	1.681	9.972	3.578	9.329	23.622
		Aug	1.681	9.972	3.578	9.329	23.622
		Sep	1.681	10.657	4.181	10.813	25.837
		Oct	1.681	9.154	3.955	21.023	25.063
		Nov	1.681	9.154	3.955	21.023	25.063
		Dic	1.681	9.154	3.955	21.023	25.063
2016	2016	Ene	1.681	9.154	3.955	21.023	25.063
		Feb	1.681	9.154	3.955	21.023	25.063
		Mar	1.681	9.154	3.955	21.023	25.063
		Abr	1.681	9.154	3.955	21.023	25.063
		May	1.681	9.154	3.955	21.023	25.063
		Jun	1.681	9.154	3.955	21.023	25.063
		Jul	1.681	9.154	3.955	21.023	25.063
		Aug	1.681	9.154	3.955	21.023	25.063
		Sep	1.681	9.154	3.955	21.023	25.063
		Oct	1.681	9.154	3.955	21.023	25.063
		Nov	1.681	9.154	3.955	21.023	25.063
		Dic	1.681	9.154	3.955	21.023	25.063
2017	2017	Ene	1.681	9.154	3.955	21.023	25.063
		Feb	1.681	9.154	3.955	21.023	25.063
		Mar	1.681	9.154	3.955	21.023	25.063
		Abr	1.681	9.154	3.955	21.023	25.063
		May	1.681	9.154	3.955	21.023	25.063
		Jun	1.681	9.154	3.955	21.023	25.063
		Jul	1.681	9.154	3.955	21.023	25.063
		Aug	1.681	9.154	3.955	21.023	25.063
		Sep	1.681	9.154	3.955	21.023	25.063
		Oct	1.681	9.154	3.955	21.023	25.063
		Nov	1.681	9.154	3.955	21.023	25.063
		Dic	1.681	9.154	3.955	21.023	25.063

Fuente: Empresas productoras de cemento gris. Cálculos DANE. * En el canal de distribución "otros" se incluyen los despachos a los canales de distribución gobierno, fletamiento, prefabricados y otros. * Cifra provisional

A7. Despachos nacionales de cemento gris por departamentos según canal de distribución. Continuación...

Departamento	Año	Mes	Concretas	Comercialización	Constructores y contratistas	Otros*	Total
Caldas	2011	Ene	1.489	11.514	2.800	1.574	22.600
		Feb	4.571	10.166	1.559	7.697	19.873
		Mar	4.79	10.035	2.207	6.618	18.379
		Abr	4.79	10.035	2.207	6.618	18.379
		May	1.467	10.817	2.980	9.024	24.288
		Jun	2.146	11.542	3.821	10.053	27.562
		Jul	1.635	12.458	4.632	8.532	26.782
		Ago	1.680	12.688	4.408	7.340	26.098
		Sep	1.635	10.639	3.303	6.862	22.474
		Oct	1.377	11.184	5.409	6.736	24.345
		Nov	1.681	10.611	4.478	6.257	22.707
		Dic	1.681	9.972	3.578	9.329	23.622
2012	2012	Ene	1.681	9.972	3.578	9.329	23.622
		Feb	1.681	9.972	3.578	9.329	23.622
		Mar	1.681	10.657	4.181	10.813	25.837
		Abr	1.681	9.154	3.955	21.023	25.063
		May	1.681	9.154	3.955	21.023	25.063
		Jun	1.681	9.154	3.955	21.023	25.063
		Jul	1.681	9.154	3.955	21.023	25.063
		Aug	1.681	9.154	3.955	21.023	25.063
		Sep	1.681	9.154	3.955	21.023	25.063
		Oct	1.681	9.154	3.955	21.023	25.063
		Nov	1.681	9.154	3.955	21.023	25.063
		Dic	1.681	9.154	3.955	21.023	25.063
2013	2013	Ene	1.681	9.154	3.955	21.023	25.063
		Feb	1.681	9.154	3.955	21.023	25.063
		Mar	1.681	9.154	3.955	21.023	25.063
		Abr	1.681	9.154	3.955	21.023	25.063
		May	1.681	9.154	3.955	21.023	25.063
		Jun	1.681	9.154	3.955	21.023	25.063
		Jul	1.681	9.154	3.955	21.023	25.063
		Aug	1.681	9.154	3.955	21.023	25.063
		Sep	1.681	9.154	3.955	21.023	25.063
		Oct	1.681	9.154	3.955	21.023	25.063
		Nov	1.681	9.154	3.955	21.023	25.063
		Dic	1.681	9.154	3.955	21.023	25.063
2014	2014	Ene	1.681	9.154	3.955	21.023	25.063
		Feb	1.681	9.154	3.955	21.023	25.063
		Mar	1.681	9.154	3.955	21.023	25.063
		Abr	1.681	9.154	3.955	21.023	25.063
		May	1.681	9.154	3.955	21.023	25.063
		Jun	1.681	9.154	3.955	21.023	25.063
		Jul	1.681	9.154	3.955	21.023	25.063
		Aug	1.681	9.154	3.955	21.023	25.063
		Sep	1.681	9.154	3.955	21.023	25.063
		Oct	1.681	9.154	3.955	21.023	25.063
		Nov	1.681	9.154	3.955	21.023	25.063
		Dic	1.681	9.154	3.955	21.023	25.063
2015	2015	Ene	1.681	9.154	3.955	21.023	25.063
		Feb	1.681	9.154	3.955	21.023	25.063
		Mar	1.681	9.154	3.955	21.023	25.063
		Abr	1.681	9.154	3.955	21.023	25.063
		May	1.681	9.154	3.955	21.023	25.063
		Jun	1.681	9.154	3.955	21.023	25.063
		Jul	1.681	9.154	3.955	21.023	25.063
		Aug	1.681	9.154	3.955	21.023	25.063
		Sep	1.681	9.154	3.955	21.023	25.063
		Oct	1.681	9.154	3.955	21.023	25.063
		Nov	1.681	9.154	3.955	21.023	25.063
		Dic	1.681	9.154	3.955	21.023	25.063
2016	2016	Ene	1.681	9.154	3.955	21.023	25.063
		Feb	1.681	9.154	3.955	21.023	25.063
		Mar	1.681	9.154	3.955	21.023	25.063
		Abr	1.681	9.154	3.955	21.023	25.063
		May	1.681	9.154	3.955	21.023	25.063
		Jun	1.681	9.154	3.955	21.023	25.063
		Jul	1.681	9.154	3.955	21.023	25.063
		Aug	1.681	9.154	3.955	21.023	25.063
		Sep	1.681	9.154	3.955	21.023	25.063
		Oct	1.681	9.154	3.955	21.023	25.063
		Nov	1.681	9.154	3.955	21.023	25.063
		Dic	1.681	9.154	3.955	21.023	25.063
2017	2017	Ene	1.681	9.154	3.955	21.023	25.063
		Feb	1.681	9.154	3.955	21.023	25.063
		Mar	1.681	9.154	3.955	21.023	25.063
		Abr	1.681	9.154	3.955	21.023	25.063
		May	1.681	9.1			

