



ESTADÍSTICAS DE CEMENTO GRIS Febrero 2012

Contenido

Resumen

1. Resultados Generales de la producción y los despachos nacionales de cemento gris
2. Despachos nacionales de Cemento Gris
 - 2.1 Según canales de distribución
 - 2.2 Según departamento destino de los despachos
 - 2.3 Según tipo de empaque

Ficha metodológica

Anexo estadístico

Director

Jorge Bustamante Roldán

Subdirector

Christian R. Jaramillo Herrera

Director de Metodología y Producción Estadística

Eduardo Efraín Freire Delgado

RESUMEN

Variación anual

En febrero de 2012, la producción de cemento gris en el país ascendió a 864,1 mil toneladas, cifra superior en 14,6% a la del mismo período de 2011. En este mes se despacharon 846,6 mil toneladas al mercado nacional, lo que significó un incremento de 16,5%.

El incremento anual en los despachos de cemento fue ocasionado principalmente por los aumentos en los despachos a los canales de constructores y contratistas (54,0%) y concreteras (20,8%), que aportaron en conjunto 12,0 puntos porcentuales a la variación anual.

En febrero de 2012, se presentaron incrementos en los despachos nacionales de cemento gris a 19 de los 21 departamentos analizados. Los mayores crecimientos se registraron en Cundinamarca (67,3%), Casanare (54,5%), Nariño (54,0%) y Cesar (41,3%).

Variación año corrido

En los dos primeros meses del año, la producción de cemento gris alcanzó las 1.732,5 mil toneladas, lo que representó un incremento de 14,4% con relación al mismo período del año precedente. Los despachos al mercado nacional registraron un aumento de 14,1% al acumular 1.669,9 mil toneladas.

Teniendo en cuenta el canal de distribución, se registraron incrementos en los despachos a cinco de los seis canales. Los principales incrementos se presentaron en constructores y contratistas, concreteras y comercialización, que aportaron en conjunto 12,8 puntos porcentuales a la variación total de este período.

Según departamento de destino de los despachos, los mayores aumentos se registraron en Cundinamarca (54,2%), Casanare (42,4%), Cesar (31,3%), Meta (26,0%), Norte de Santander (23,6%), Antioquia (20,5%), Santander (19,7%) y Huila (17,7%).

Variación acumulada doce meses

En los últimos doce meses hasta febrero de 2012, la producción de cemento registró un crecimiento de 14,7% con relación al año precedente. Durante este período se despacharon 10.361,8 mil toneladas al mercado nacional, lo que significó un incremento de 15,0%.

Los principales incrementos se registraron en el cemento despachado a los canales de comercialización (10,1%) y concreteras (27,6%), los cuales aportaron 11,3 puntos porcentuales a la variación total del período.

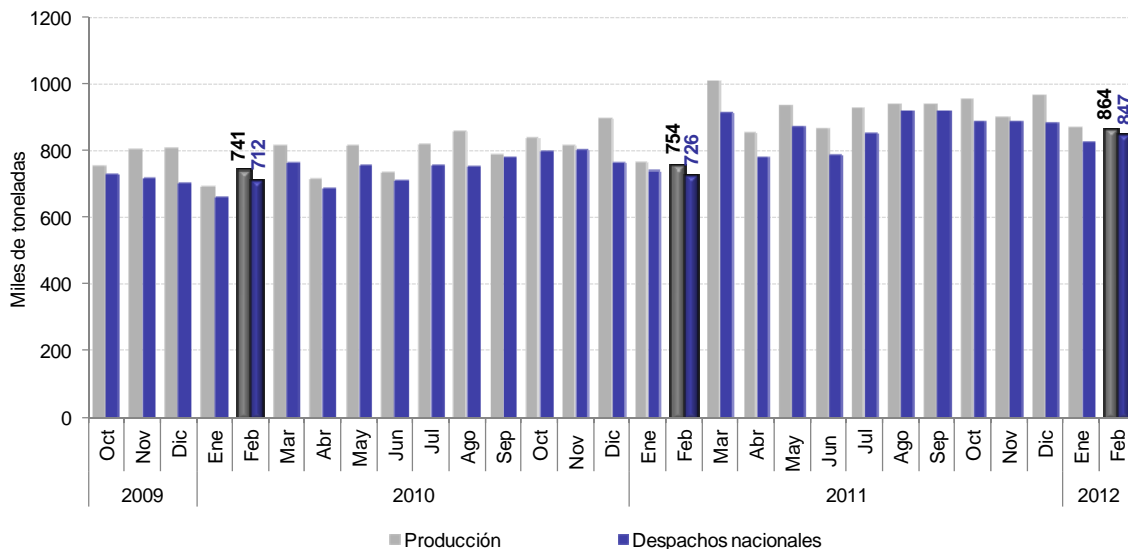
El incremento de 15,0% en los despachos de cemento gris durante el período de referencia se explica por los aumentos presentados en 20 de los 21 departamentos analizados. Los aumentos más altos se registraron en los despachos a Cesar (43,0%), Casanare (38,6%), Huila (30,8%), Córdoba (27,1%) y Nariño (26,1%).

1. RESULTADOS GENERALES DE LA PRODUCCIÓN Y LOS DESPACHOS NACIONALES DE CEMENTO GRIS

Variación anual (Febrero 2012 / febrero 2011)

En febrero de 2012, la producción de cemento gris en el país ascendió a 864,1 mil toneladas, cifra superior en 14,6% a la del mismo período de 2011. En este mes se despacharon 846,6 mil toneladas de cemento gris al mercado nacional, lo que significó un incremento de 16,5% (gráfico 1 y 2, anexo A1).

Gráfico 1
Producción y despachos mensuales de cemento gris
Total Nacional
2009 (octubre) – 2012 (febrero)^P

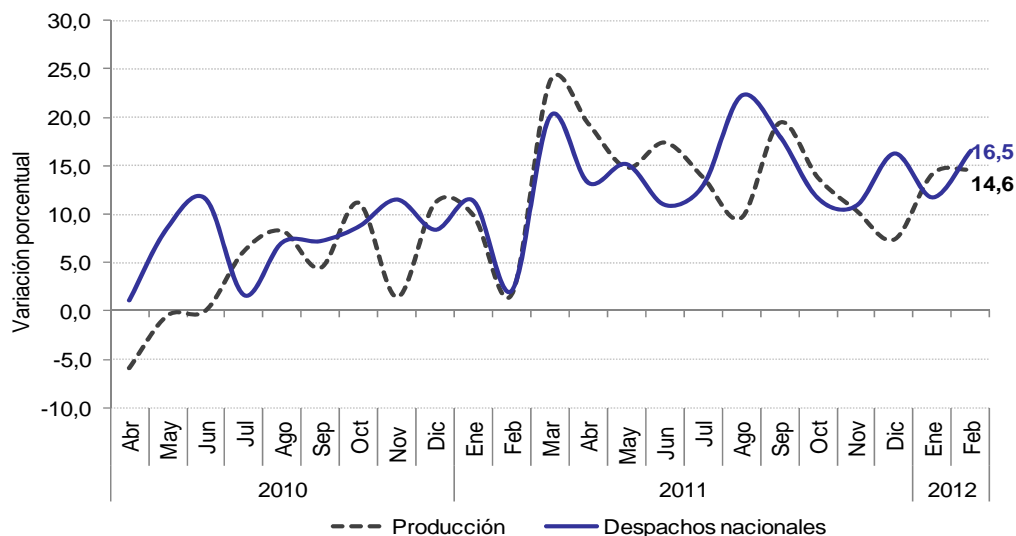


Fuente: Empresas productoras de cemento gris. Cálculos DANE - ECG.

Nota: La diferencia entre la producción y los despachos corresponde a exportaciones y, en menor magnitud, a existencias.

^P Cifra provisional

Gráfico 2
Variación anual de la producción y los despachos nacionales de cemento gris
Total Nacional
2010 (abril) – 2012 (febrero)^P



Fuente: Empresas productoras de cemento gris. Cálculos DANE- ECG.

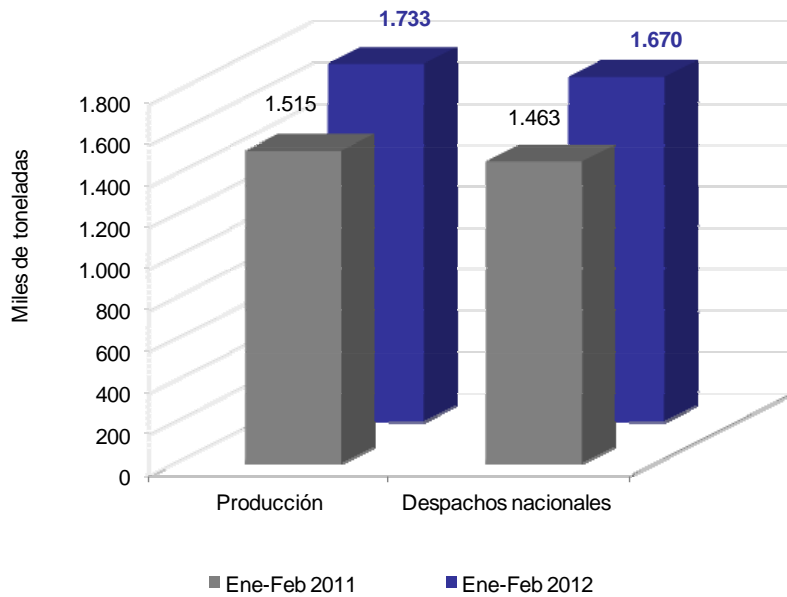
^P Cifra provisional

NOTA: La diferencia en la suma de las variables, obedece al sistema de aproximación en el nivel de dígitos trabajados

Variación año corrido (Enero - febrero 2012 / enero - febrero 2011)

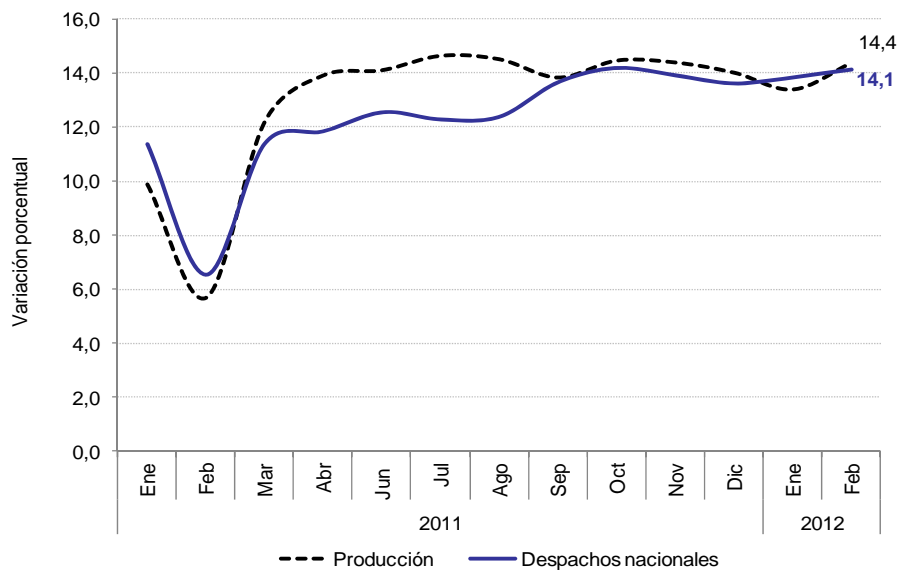
En los dos primeros meses del año, la producción de cemento gris alcanzó las 1.732,5 mil toneladas, lo que representó un incremento de 14,4% con relación al mismo período del año precedente. Asimismo, los despachos al mercado nacional registraron un aumento de 14,1% al acumular 1.669,9 mil toneladas (gráfico 3 y 4, anexo A1).

Gráfico 3
Producción y despachos nacionales de cemento gris
Total Nacional
Enero – febrero (2012/2011)^P



Fuente: Empresas productoras de cemento gris. Cálculos DANE - ECG.
^P Cifra provisional

Gráfico 4
Variación año corrido de la producción y los despachos nacionales de cemento gris
Total Nacional
Enero – febrero (2012/2011)^P



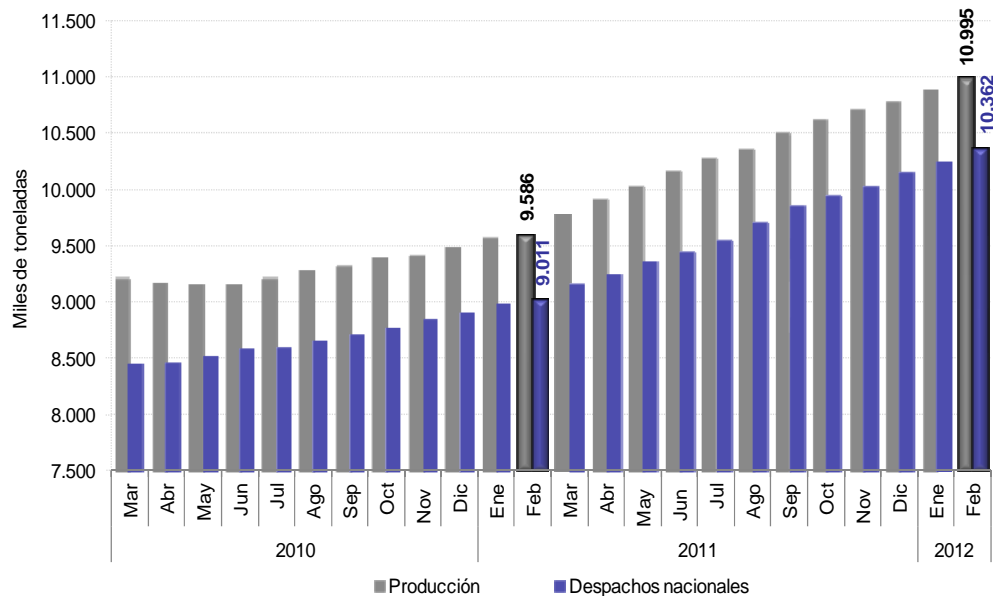
Fuente: Empresas productoras de cemento gris. Cálculos DANE- ECG.
^P Cifra provisional

NOTA: La diferencia en la suma de las variables, obedece al sistema de aproximación en el nivel de dígitos trabajados

Variación acumulada doce meses (Marzo 2011 – febrero 2012 / marzo 2010 - febrero 2011)

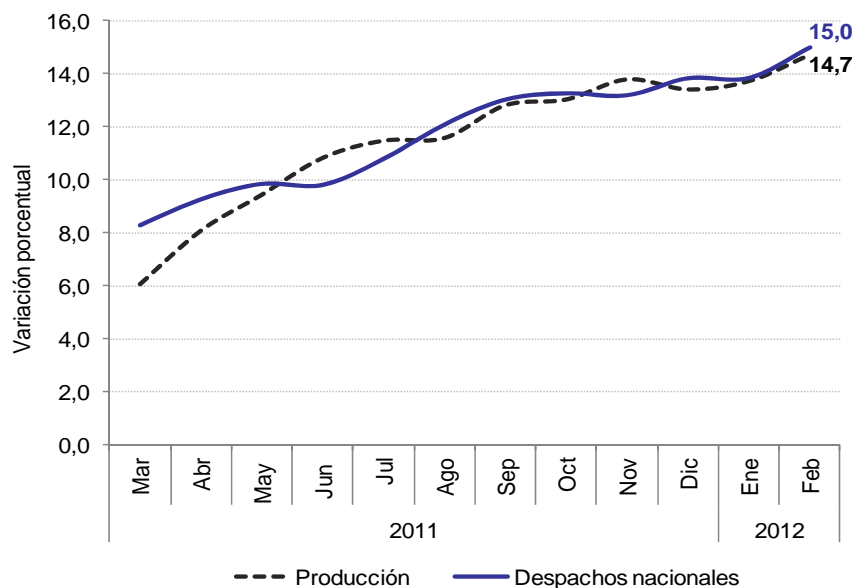
En los últimos doce meses hasta febrero de 2012, la producción de cemento registró un crecimiento de 14,7% y los despachos al mercado nacional un incremento de 15,0%, con relación al año precedente (gráfico 5 y 6, anexo A1).

Gráfico 5
Producción y despachos nacionales de cemento gris
Acumulados móviles de doce meses
Total Nacional
2010 (marzo) – 2012 (febrero)^P



Fuente: Empresas productoras de cemento gris. Cálculos DANE - ECG.
^P Cifra provisional

Gráfico 6
Variación acumulada móvil de doce meses de la producción y los despachos nacionales de cemento gris
Total Nacional
2011 (marzo) – 2012 (febrero)^P



Fuente: Empresas productoras de cemento gris. Cálculos DANE - ECG.
^P Cifra provisional

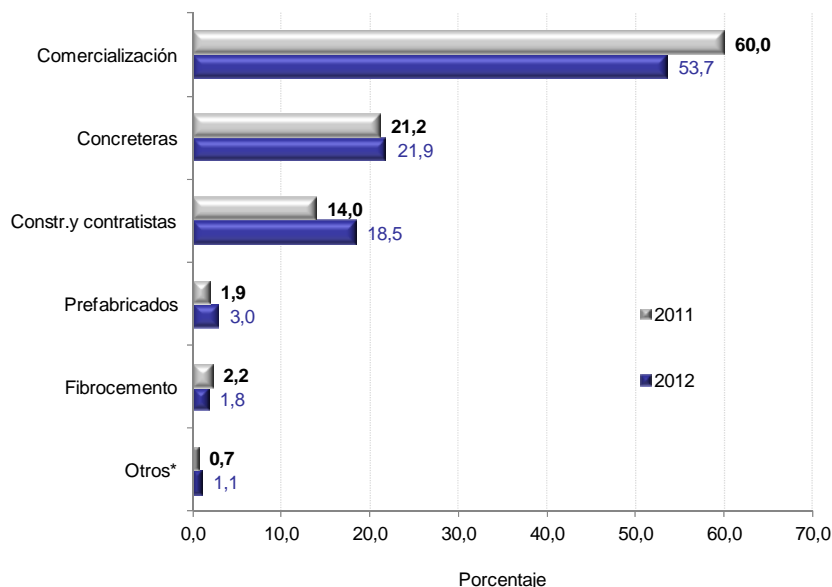
NOTA: La diferencia en la suma de las variables, obedece al sistema de aproximación en el nivel de dígitos trabajados

2. DESPACHOS NACIONALES DE CEMENTO GRIS

2.1 SEGÚN CANALES DE DISTRIBUCIÓN

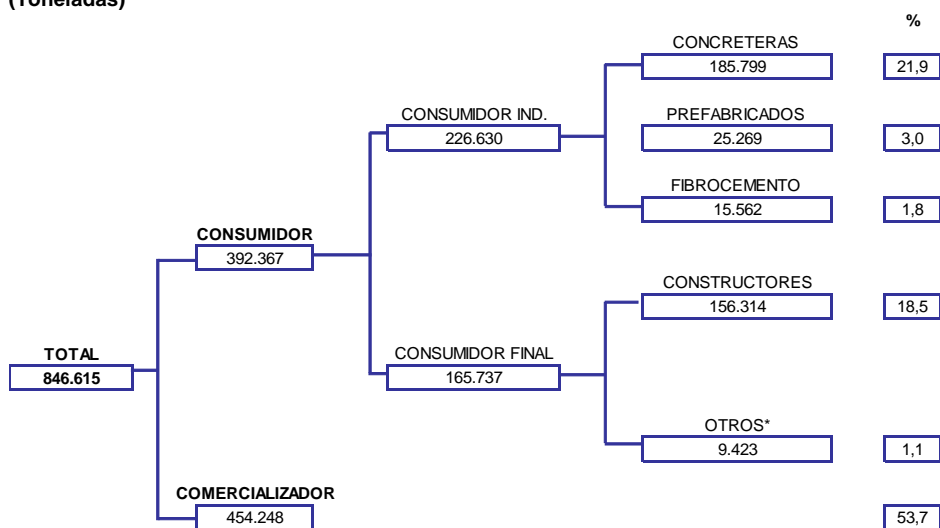
En febrero de 2012, el 53,7% del total de cemento gris despachado al mercado nacional fue destinado a comerciantes (454,2 mil toneladas), 21,9% a concreteras (185,8 mil toneladas) y 18,5% a constructores y contratistas (156,3 mil toneladas) (gráfico 7 y diagrama 1).

Gráfico 7
Distribución de los despachos de cemento gris según canal de distribución
Total Nacional
Febrero (2011- 2012^p)



Fuente: Empresas productoras de cemento gris. Cálculos DANE.
 * El canal de distribución "otros" incluye despachos a gobierno, donaciones, consumo interno y ventas a empleados.
^p Cifra provisional

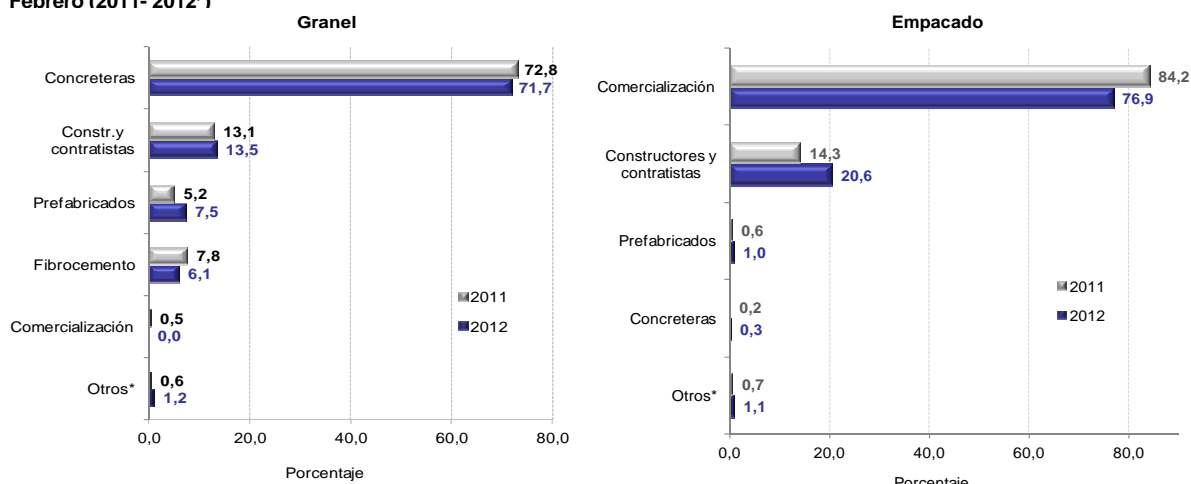
Diagrama 1
Despachos nacionales de cemento gris según canal de distribución
Febrero 2012^p
(Toneladas)



Fuente: Empresas productoras de cemento gris. Cálculos DANE.
 * El canal de distribución "otros" incluye despachos a gobierno, donaciones, consumo interno y ventas a empleados.
^p Cifra provisional

NOTA: La diferencia en la suma de las variables, obedece al sistema de aproximación en el nivel de dígitos trabajados

Gráfico 8
Distribución de los despachos de cemento gris a granel y empacado según canal de distribución
Total Nacional
Febrero (2011- 2012^p)



Fuente: Empresas productoras de cemento gris. Cálculos DANE.
 El canal de distribución "otros" incluye despachos a gobierno, donaciones, consumo interno y ventas a empleados.
^p Cifra provisional

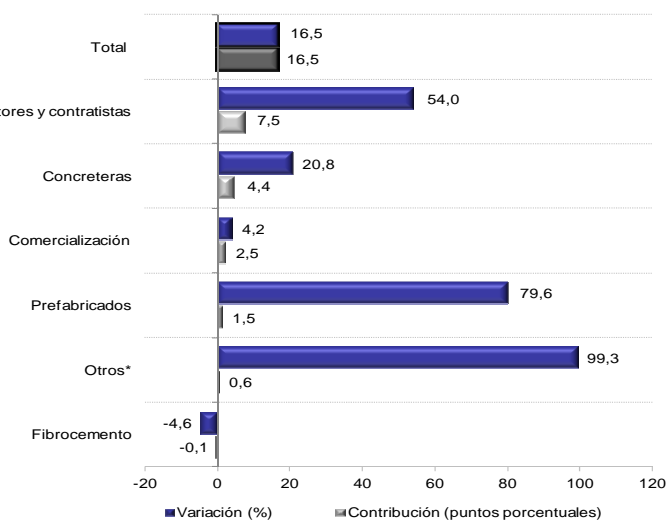
En febrero de 2012, 71,7% del cemento despachado a granel se destinó a concreteteras (183,8 mil toneladas), 13,5% a constructores y contratistas (34,7 mil toneladas) y 7,5% a prefabricados (19,2 mil toneladas) (gráfico 8, anexo A4).

Por otra parte, 76,9% del cemento empacado se despachó al canal de distribución comercialización (454,2 mil toneladas), seguido de constructores y contratistas con 20,6% (121,6 mil toneladas) (gráfico 8, anexo A4).

Variación anual (Febrero 2012 / febrero 2011)

El incremento de 16,5% en el cemento despachado en febrero de 2012 se explica principalmente por los aumentos en los despachos a los canales constructores y contratistas (54,0%), y concreteteras (20,8%), que aportaron en conjunto 12,0 puntos porcentuales a dicha variación (gráfico 9 y anexo A3).

Gráfico 9
Variación y contribución anual de los despachos de cemento gris según canal de distribución
Total Nacional
Febrero 2012^p

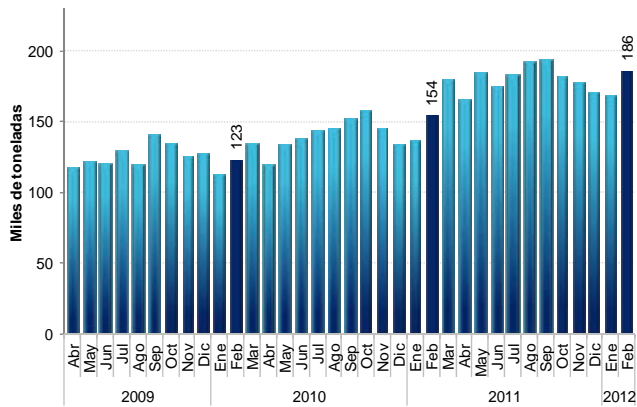


Fuente: Empresas productoras de cemento gris. Cálculos DANE.
 El canal de distribución "otros" incluye despachos a gobierno, donaciones, consumo interno de la empresa y ventas a empleados.
^p Cifra provisional

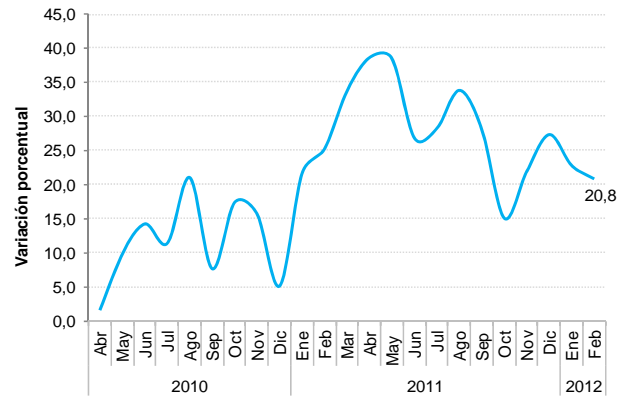
NOTA: La diferencia en la suma de las variables, obedece al sistema de aproximación en el nivel de dígitos trabajados

Gráfico 10
Evolución de los despachos de cemento gris por principales canales de distribución
Total Nacional
2009 (abril) – 2012 (febrero)^P

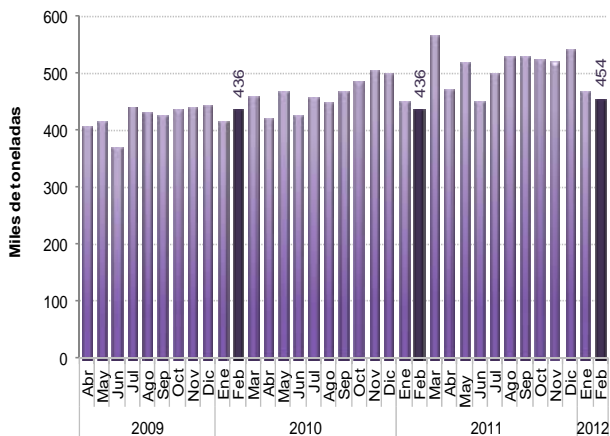
Despachos al canal de concreteras



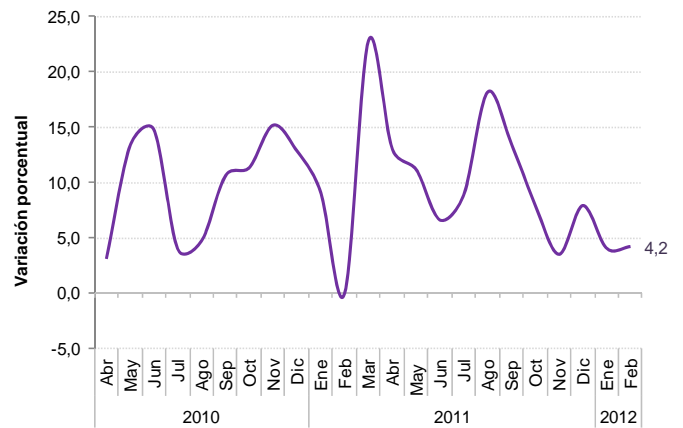
Variación anual de los despachos al canal de concreteras



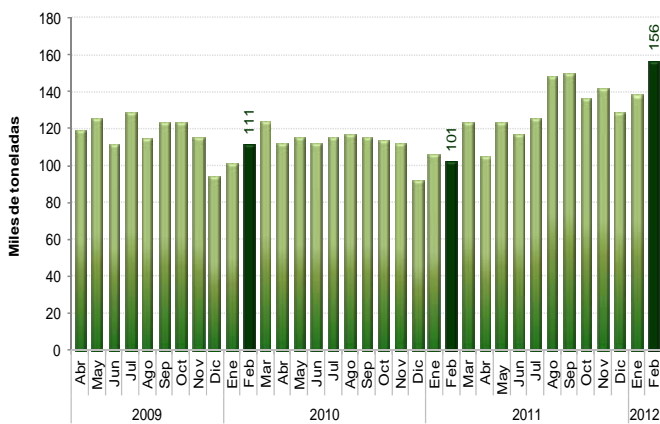
Despachos al canal de comercialización



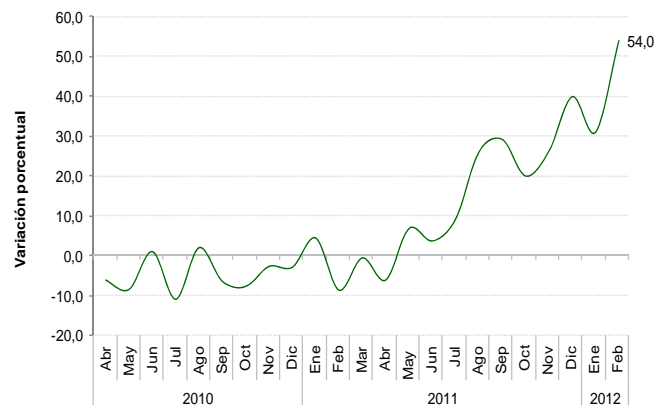
Variación anual de los despachos al canal de comercialización



Despachos al canal de constructores y contratistas



Variación anual de los despachos al canal de constructores y contratistas



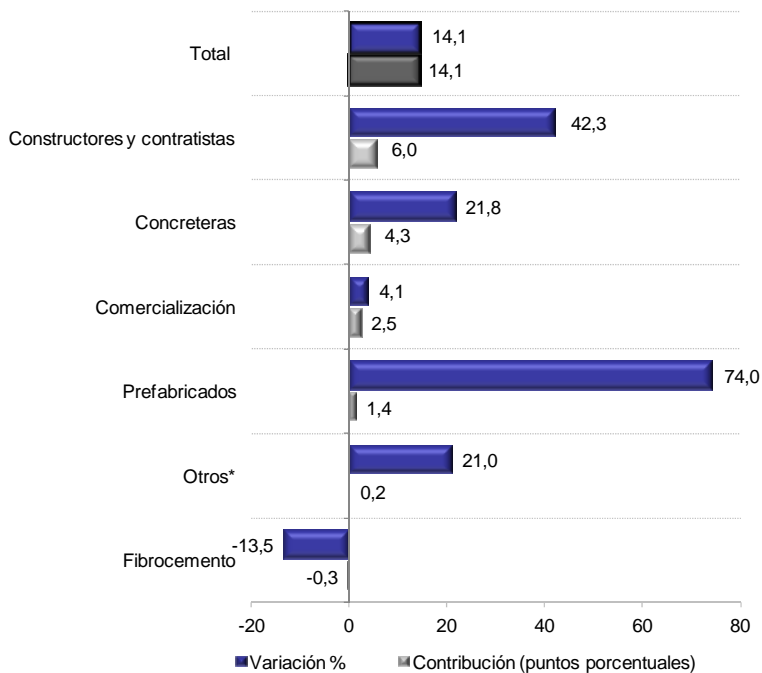
Fuente: Empresas productoras de cemento gris. Cálculos DANE.
^P Cifra provisional

NOTA: La diferencia en la suma de las variables, obedece al sistema de aproximación en el nivel de dígitos trabajados

Variación año corrido (Enero - febrero 2012 / enero - febrero 2011)

En los dos primeros meses del año se registraron incrementos en los despachos a cinco de los seis canales de distribución. Los principales incrementos se presentaron en los canales constructores y contratistas (42,3%), concreteteras (21,8%) y comercialización (4,1%), que aportaron en conjunto 12,8 puntos porcentuales a la variación total de este período (gráfico 11 y anexo A3).

Gráfico 11
Variación y contribución año corrido de los despachos de cemento gris según canal de distribución
Total Nacional
Enero - febrero 2012^P



Fuente: Empresas productoras de cemento gris. Cálculos DANE.

* El canal de distribución "otros" incluye despachos a gobierno, donaciones, consumo interno y ventas a empleados.

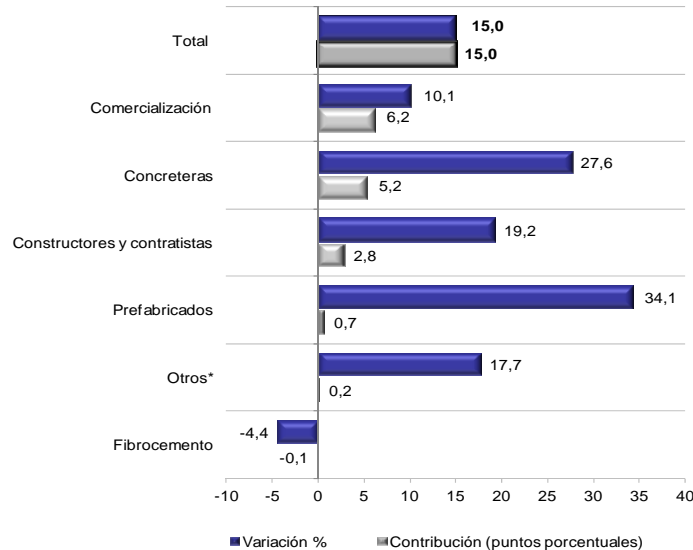
^P Cifra provisional

Variación acumulada doce meses (Marzo 2011 – febrero 2012 / marzo 2010 - febrero 2011)

En los últimos doce meses hasta febrero de 2012, los despachos de cemento gris presentaron un incremento de 15,0% con relación al total despachado en el año precedente. Los principales incrementos se registraron en el cemento despachado a los canales de comercialización (10,1%) y concreteteras (27,6%), que aportaron conjuntamente 11,3 puntos porcentuales a la variación total (gráfico 12 y anexo A3).



Gráfico 12
Variación y contribución acumulada doce meses de los despachos de cemento gris según canal de distribución
Total Nacional
Marzo 2011 - febrero 2012^P



Fuente: Empresas productoras de cemento gris. Cálculos DANE.

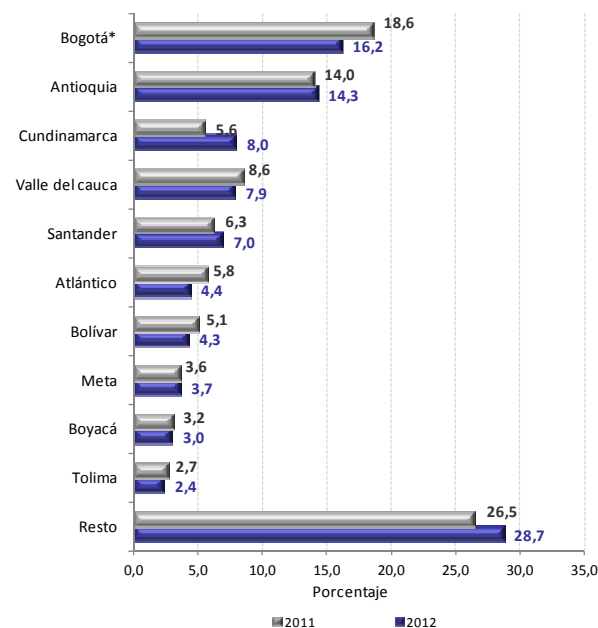
* El canal de distribución "otros" incluye despachos a gobierno, donaciones, consumo interno y ventas a empleados.

^P Cifra provisional

2.2 SEGÚN DEPARTAMENTO DE DESTINO DE LOS DESPACHOS

En febrero de 2012, 57,8% de los despachos de cemento gris se destinaron a Bogotá, Antioquia, Cundinamarca, Valle del Cauca, Santander y Atlántico (gráfico 13).

Gráfico 13
Distribución de los despachos de cemento gris según departamento destino
Total Nacional
Febrero (2011 - 2012^P)



Fuente: Empresas productoras de cemento gris. Cálculos DANE.

* Bogotá incluye los despachos a Funza, Mosquera, Soacha y Chía.

^P Cifra provisional

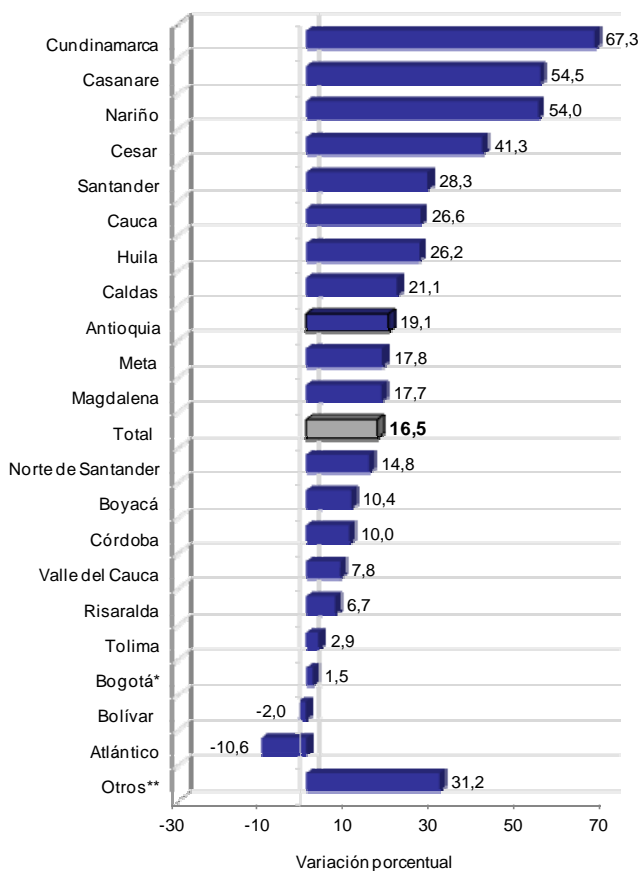
NOTA: La diferencia en la suma de las variables, obedece al sistema de aproximación en el nivel de dígitos trabajados

Variación anual (Febrero 2012 / febrero 2011)

En febrero de 2012, se presentaron incrementos en los despachos de cemento a 19 de los 21 departamentos analizados. Los mayores crecimientos se registraron en Cundinamarca (67,3%), Casanare (54,5%), Nariño (54,0%) y Cesar (41,3%). En contraste, se presentaron reducciones en los departamentos de Atlántico (-10,6%) y Bolívar (-2,0%) (gráfico 14, cuadro 1).

En términos de contribución a la variación anual total de los despachos (16,5%), los aportes más importantes se registraron en Cundinamarca, Antioquia, Santander, Cesar, Casanare, Nariño y Valle del Cauca, que sumaron conjuntamente 11,4 puntos porcentuales. Los departamentos agrupados en "otros" registraron un incremento en las compras de cemento de 31,2%, lo que significó un aporte de 1,7 puntos porcentuales a la variación anual de los despachos en el mes (gráfico 15, cuadro 1).

Gráfico 14
Variación anual de los despachos de cemento gris según departamento de destino
Total Nacional
Febrero 2012^P



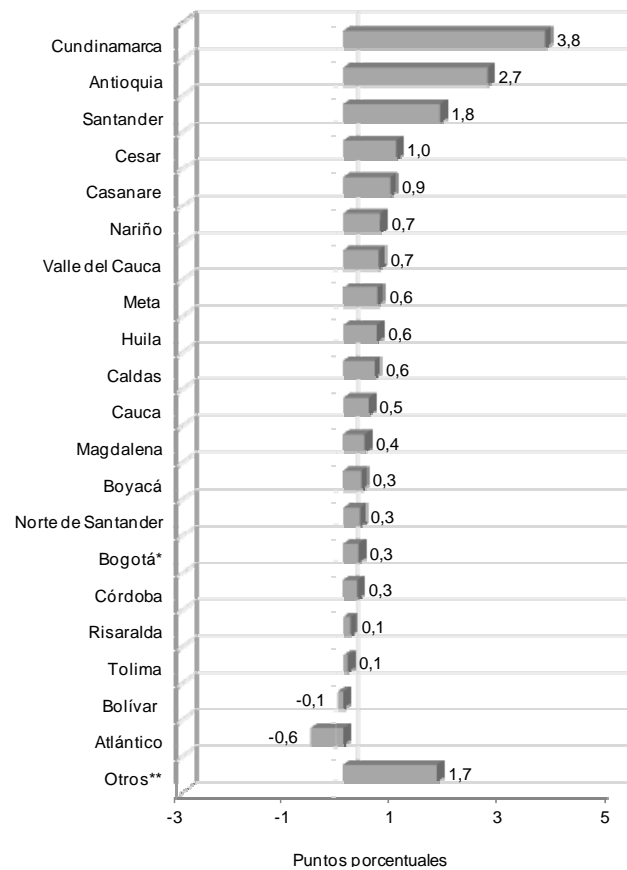
Fuente: Empresas productoras de cemento gris. Cálculos DANE.

* Bogotá incluye los despachos de Funza, Mosquera, Soacha y Chía.

**En "Otros" se encuentran agrupados los departamentos de: Guajira, Sucre, Quindío, Caquetá, Chocó, Arauca, Putumayo, San Andrés, Guaviare, Amazonas y Vaupés.

^P Cifra provisional

Gráfico 15
Contribución a la variación anual de despachos de cemento gris según departamento de destino
Total Nacional
Febrero 2012^P



Fuente: Empresas productoras de cemento gris. Cálculos DANE.

^P Cifra provisional

NOTA: La diferencia en la suma de las variables, obedece al sistema de aproximación en el nivel de dígitos trabajados



Los despachos nacionales de cemento a granel en febrero de 2012 aumentaron 22,2%, debido fundamentalmente a los incrementos de los despachos a Cundinamarca, Santander, Antioquia, Huila, Cesar, Magdalena y Córdoba, que en conjunto aportaron 19,3 puntos porcentuales positivos a esta variación (cuadro 1).

Por su parte, los despachos de cemento empacado registraron un incremento de 14,2% en el período de referencia, explicado por el incremento en 18 de los 21 departamentos estudiados. Antioquia y Cundinamarca presentaron los principales aumentos al aportar en conjunto 4,7 puntos porcentuales, y los departamentos agrupados en “otros” sumaron 2,0 puntos porcentuales a dicha variación total (cuadro 1).

Cuadro 1
Variación anual de los despachos de cemento gris por departamentos, según tipo de empaque
Total Nacional
Febrero 2012^p

Departamentos	Granel		Empacado		TOTAL	
	Variación anual %	Contribución ptos. porcentuales	Variación anual %	Contribución ptos. porcentuales	Variación anual %	Contribución ptos. porcentuales
TOTAL	22,2	22,2	14,2	14,2	16,5	16,5
Cundinamarca	181,5	7,3	37,5	2,3	67,3	3,8
Antioquia	32,6	3,3	15,6	2,4	19,1	2,7
Santander	43,9	3,4	20,0	1,2	28,3	1,8
Cesar	218,0	1,2	29,0	0,9	41,3	1,0
Casanare	284,1	0,7	43,4	0,9	54,5	0,9
Nariño	33,1	0,2	56,5	0,9	54,0	0,7
Valle del Cauca	-4,6	-0,4	13,1	1,1	7,8	0,7
Meta	44,0	0,6	14,8	0,7	17,8	0,6
Huila	365,4	2,4	-3,4	-0,1	26,2	0,6
Caldas	20,8	0,8	21,4	0,5	21,1	0,6
Cauca	20,4	0,2	28,1	0,6	26,6	0,5
Magdalena	45,0	0,9	8,0	0,2	17,7	0,4
Boyacá	20,8	0,4	8,0	0,3	10,4	0,3
Norte de Santander	5,7	0,0	15,8	0,4	14,8	0,3
Bogotá*	0,6	0,2	2,9	0,3	1,5	0,3
Córdoba	199,5	0,9	0,2	0,0	10,0	0,3
Risaralda	79,6	0,8	-6,7	-0,2	6,7	0,1
Tolima	12,7	0,2	1,0	0,0	2,9	0,1
Bolívar	-21,4	-1,3	7,8	0,4	-2,0	-0,1
Atlántico	-10,4	-0,7	-10,7	-0,6	-10,6	-0,6
Otros**	62,4	1,2	27,8	2,0	31,2	1,7

Fuente: Empresas productoras de cemento gris. Cálculos DANE.

* Bogotá incluye los despachos de Funza, Mosquera, Soacha y Chia.

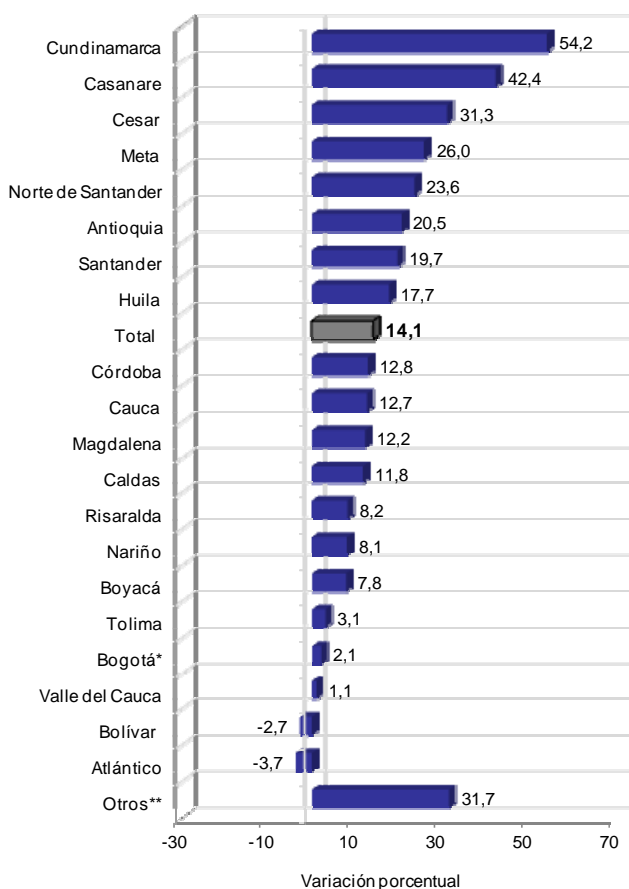
**En “Otros” se encuentran agrupados los departamentos de: Guajira, Sucre, Quindío, Caquetá, Chocó, Arauca, Putumayo, San Andrés, Guaviare, Amazonas y Vaupés.

^p Cifra provisional

Variación año corrido (Enero - febrero 2012 / enero – febrero 2011)

Según departamento de destino de los despachos, en lo corrido del año hasta febrero, Cundinamarca (54,2%), Casanare (42,4%), Cesar (31,3%), Meta (26,0%), Norte de Santander (23,6%), Antioquia (20,5%), Santander (19,7%) y Huila (17,7%) reportaron las mayores variaciones positivas. En contraste, los departamentos de Atlántico (-3,7%) y Bolívar (-2,7%) registraron disminuciones en sus compras de cemento. Los departamentos agrupados en “otros” presentaron un incremento de 31,7% (gráfico 16, cuadro 2).

Gráfico 16
Variación año corrido de los despachos de cemento gris según departamento de destino
Total Nacional
Enero – febrero 2012^P



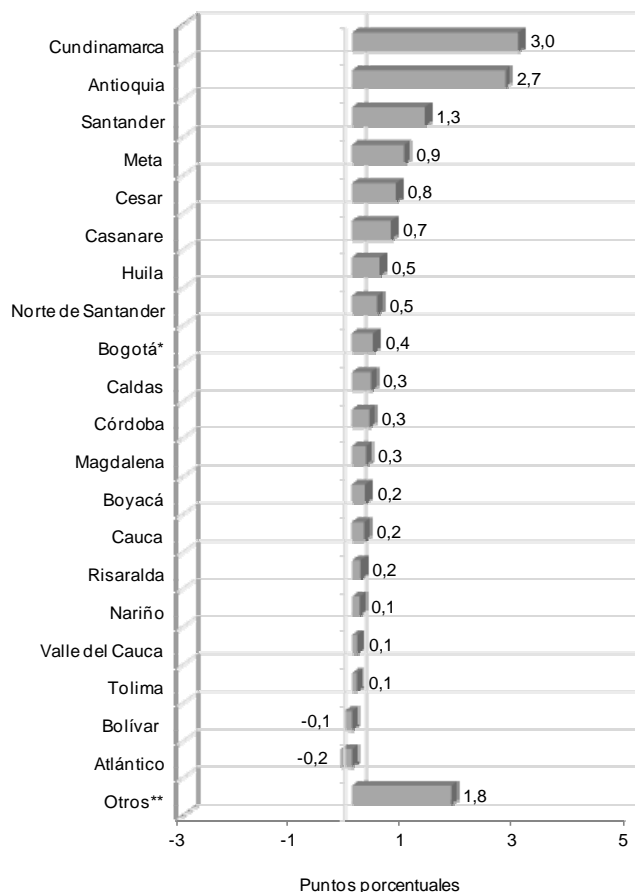
Fuente: Empresas productoras de cemento gris. Cálculos DANE.

* Bogotá incluye los despachos de Funza, Mosquera, Soacha y Chía.

**En "Otros" se encuentran agrupados los departamentos de: Guajira, Sucre, Quindío, Caquetá, Chocó, Arauca, Putumayo, San Andrés, Guaviare, Amazonas y Vaupés.

^P Cifra provisional

Gráfico 17
Contribución a la variación año corrido de despachos de cemento gris según departamento de destino
Total Nacional
Enero – febrero 2012^P



Fuente: Empresas productoras de cemento gris. Cálculos DANE.

^P Cifra provisional

En términos de contribución a la variación año corrido (14,1%), los principales incrementos se presentaron en los despachos a Cundinamarca, Antioquia, Santander, Meta, Cesar, Casanare, Huila y Norte de Santander, con un aporte conjunto de 10,4 puntos porcentuales. Los despachos al grupo “otros” aportaron 1,8 puntos porcentuales a dicha variación (gráfico 17, cuadro 2).

NOTA: La diferencia en la suma de las variables, obedece al sistema de aproximación en el nivel de dígitos trabajados



Cuadro 2
Variación año corrido de los despachos de cemento gris por departamentos, según tipo de empaque
Total Nacional
Enero – febrero 2012^P

Departamentos	Granel		Empacado		TOTAL	
	Variación año corrido%	Contribución pts. porcentuales	Variación año corrido%	Contribución pts. porcentuales	Variación año corrido%	Contribución pts. porcentuales
TOTAL	19,0	19,0	12,2	12,2	14,1	14,1
Cundinamarca	152,4	5,7	31,0	1,9	54,2	3,0
Antioquia	38,3	3,7	16,1	2,4	20,5	2,7
Santander	24,1	2,1	17,1	1,0	19,7	1,3
Meta	47,7	0,7	23,3	1,0	26,0	0,9
Cesar	198,9	1,0	21,3	0,7	31,3	0,8
Casanare	180,7	0,6	34,9	0,8	42,4	0,7
Huila	290,4	2,0	-2,5	-0,1	17,7	0,5
Norte de Santander	15,5	0,1	24,4	0,6	23,6	0,5
Bogotá*	1,2	0,5	3,4	0,4	2,1	0,4
Caldas	8,0	0,4	14,7	0,3	11,8	0,3
Córdoba	154,1	0,7	5,5	0,2	12,8	0,3
Magdalena	33,5	0,6	4,8	0,1	12,2	0,3
Boyacá	21,3	0,4	5,2	0,2	7,8	0,2
Cauca	7,8	0,1	13,7	0,3	12,7	0,2
Risaralda	153,6	1,2	-11,9	-0,3	8,2	0,2
Nariño	22,7	0,1	6,8	0,1	8,1	0,1
Valle del Cauca	-7,2	-0,6	4,4	0,4	1,1	0,1
Tolima	-8,2	-0,2	5,7	0,2	3,1	0,1
Bolívar	-14,3	-0,8	2,6	0,1	-2,7	-0,1
Atlántico	-3,1	-0,2	-4,0	-0,2	-3,7	-0,2
Otros**	50,3	1,0	29,7	2,1	31,7	1,8

Fuente: Empresas productoras de cemento gris. Cálculos DANE.

* Bogotá incluye los despachos de Funza, Mosquera, Soacha y Chía.

**En "Otros" se encuentran agrupados los departamentos de: Guajira, Sucre, Quindío, Caquetá, Chocó, Arauca, Putumayo, San Andrés, Guaviare, Amazonas y Vaupés.

^P Cifra provisional

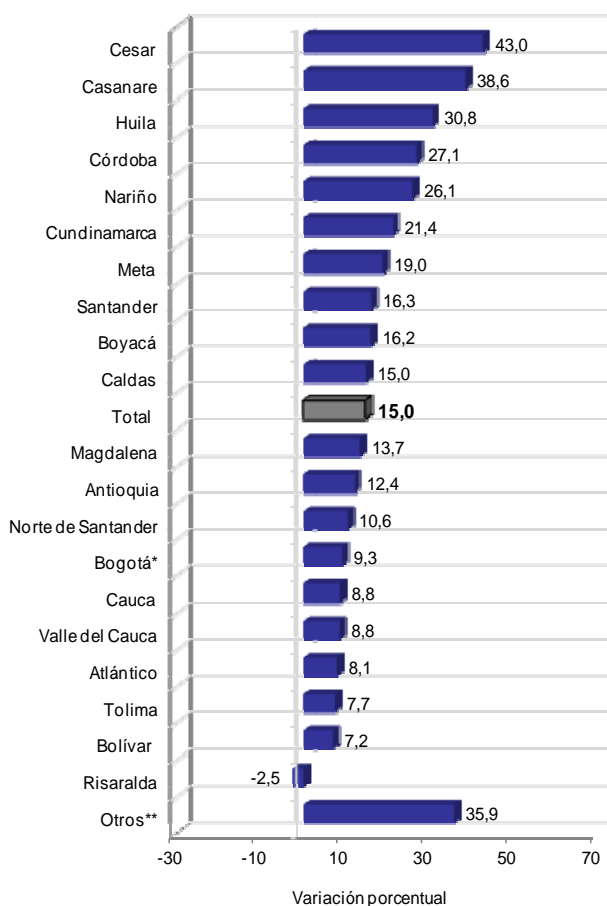
Durante el período de análisis, los despachos a granel registraron un aumento de 19,0%, explicado por los incrementos en 17 de los 21 departamentos analizados. En términos de contribución, Cundinamarca, Antioquia, Santander, Huila, Risaralda y Cesar aportaron en conjunto 15,8 puntos porcentuales a la variación año corrido (cuadro 2).

De igual forma, en lo corrido del año el cemento empacado aumentó 12,2%. Este resultado fue ocasionado principalmente por el incremento en los despachos a Antioquia, Cundinamarca, Meta, Santander, Casanare, Cesar, Norte de Santander, Valle del Cauca y Bogotá, que aportaron en conjunto 9,1 puntos porcentuales positivos a esta variación (cuadro 2).

Variación acumulada doce meses (Marzo 2011 - febrero 2012 / marzo 2010 - febrero 2011)

El incremento de 15,0% en los despachos de cemento gris durante el período de referencia se explicó por los aumentos presentados en 20 de los 21 departamentos analizados. Los aumentos más altos se registraron en los despachos a Cesar (43,0%), Casanare (38,6%), Huila (30,8%), Córdoba (27,1%) y Nariño (26,1%). Por el contrario, el departamento de Risaralda (-2,5%) presentó el único decrecimiento en los despachos de cemento (gráfico 18, cuadro 3).

Gráfico 18
Variación acumulada doce meses de los despachos de cemento gris según departamento de destino
Total Nacional
Marzo - febrero 2012^P



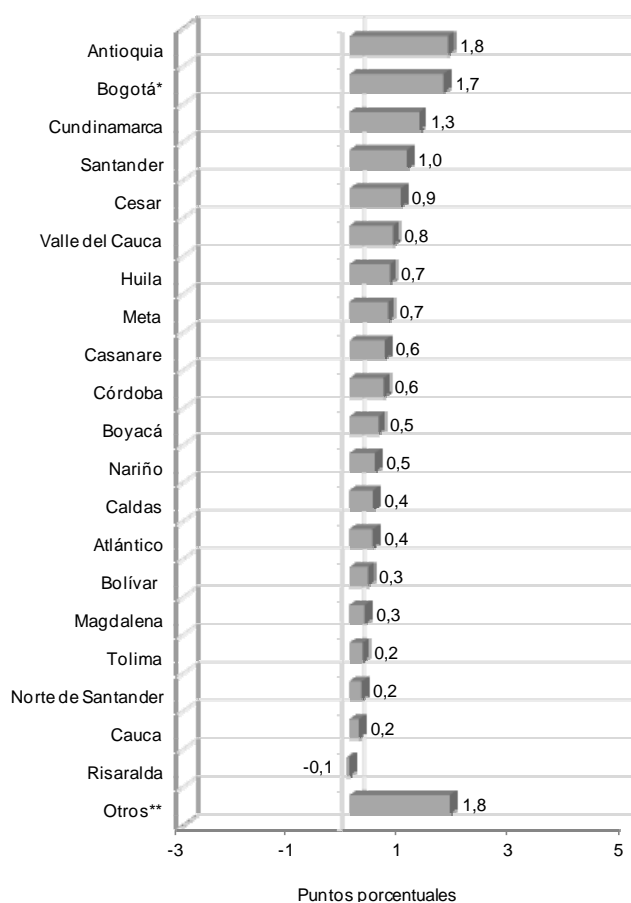
Fuente: Empresas productoras de cemento gris. Cálculos DANE.

* Bogotá incluye los despachos de Funza, Mosquera, Soacha y Chía.

** En "Otros" se encuentran agrupados los departamentos de: Guajira, Sucre, Quindío, Caquetá, Chocó, Arauca, Putumayo, San Andrés, Guaviare, Amazonas y Vaupés.

^P Cifra provisional

Gráfico 19
Contribución a la variación acumulada doce meses de los despachos de cemento gris según departamento de destino
Total Nacional
Marzo - febrero 2012^P



Fuente: Empresas productoras de cemento gris. Cálculos DANE.

^P Cifra provisional

En términos de contribución, los principales incrementos se presentaron en los despachos a Antioquia, Bogotá, Cundinamarca, Santander, Cesar, Valle del Cauca, Huila y Meta, con un aporte conjunto de 8,9 puntos porcentuales a la variación total del año. Asimismo, el grupo "otros" aportó 1,8 puntos porcentuales (gráfico 19, cuadro 3).

□□□

Cuadro 3
Variación acumulada doce meses de los despachos de cemento gris por departamentos,
según tipo de empaque
Total Nacional
Marzo - febrero 2012^p

Departamentos	Granel		Empacado		TOTAL	
	Variación doce meses %	Contribución ptos. porcentuales	Variación doce meses %	Contribución ptos. porcentuales	Variación doce meses %	Contribución ptos. porcentuales
TOTAL	21,8	21,8	12,5	12,5	15,0	15,0
Antioquia	15,3	1,7	11,6	1,8	12,4	1,8
Bogotá*	15,4	5,9	1,8	0,2	9,3	1,7
Cundinamarca	44,1	2,2	14,7	0,9	21,4	1,3
Santander	28,5	2,3	10,2	0,6	16,3	1,0
Cesar	82,2	0,4	40,4	1,1	43,0	0,9
Valle del Cauca	11,8	0,9	7,8	0,7	8,8	0,8
Huila	204,0	1,4	16,1	0,5	30,8	0,7
Meta	29,4	0,5	17,6	0,8	19,0	0,7
Casanare	73,2	0,2	36,7	0,8	38,6	0,6
Córdoba	104,4	0,4	23,8	0,7	27,1	0,6
Boyacá	28,7	0,6	13,8	0,5	16,2	0,5
Nariño	102,6	0,4	20,9	0,5	26,1	0,5
Caldas	12,8	0,5	16,5	0,4	15,0	0,4
Atlántico	24,0	1,4	1,3	0,1	8,1	0,4
Bolívar	13,1	0,6	4,9	0,2	7,2	0,3
Magdalena	29,6	0,5	9,3	0,2	13,7	0,3
Tolima	-8,1	-0,2	11,6	0,4	7,7	0,2
Norte de Santander	26,4	0,2	9,2	0,2	10,6	0,2
Cauca	14,1	0,2	7,7	0,2	8,8	0,2
Risaralda	63,2	0,7	-12,7	-0,3	-2,5	-0,1
Otros**	49,4	1,0	34,3	2,1	35,9	1,8

Fuente: Empresas productoras de cemento gris. Cálculos DANE.

* Bogotá incluye los despachos de Funza, Mosquera, Soacha y Chía.

**En "Otros" se encuentran agrupados los departamentos de: Guajira, Sucre, Quindío, Caquetá, Chocó, Arauca, Putumayo, San Andrés, Guaviare, Amazonas y Vaupés.

^p Cifra provisional

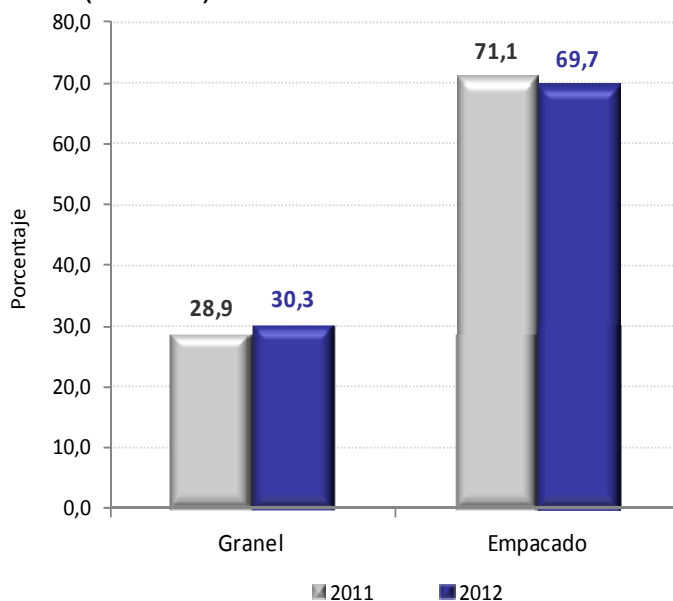
En los últimos doce meses hasta febrero de 2012, Bogotá, Santander, Cundinamarca, Antioquia, Atlántico, Huila y Valle del Cauca aportaron en conjunto 15,8 puntos porcentuales a la variación del cemento a granel (21,8%) (cuadro 3).

Por su parte, el cemento empacado aumentó 12,5%, como resultado de los incrementos registrados en 20 de los 21 departamentos analizados (cuadro 3).

2.3 SEGÚN TIPO DE EMPAQUE

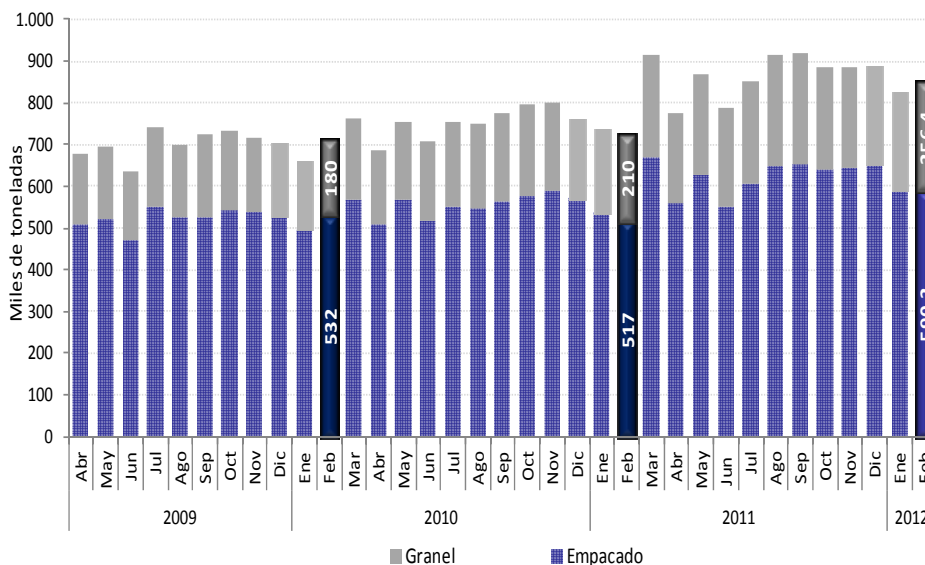
En febrero de 2012, 69,7% del cemento se distribuyó empacado (590,2 mil toneladas) y 30,3% a granel (256,4 mil toneladas) (gráfico 20 y 21, anexo A5).

Gráfico 20
Distribución de los despachos de cemento gris por tipo de empaque
Total Nacional
Febrero (2011- 2012^P)



Fuente: Empresas productoras de cemento gris. Cálculos DANE.
^P Cifra provisional

Gráfico 21
Despachos de cemento gris por tipo de empaque
Total Nacional
2009 (abril) – 2012 (febrero)^P



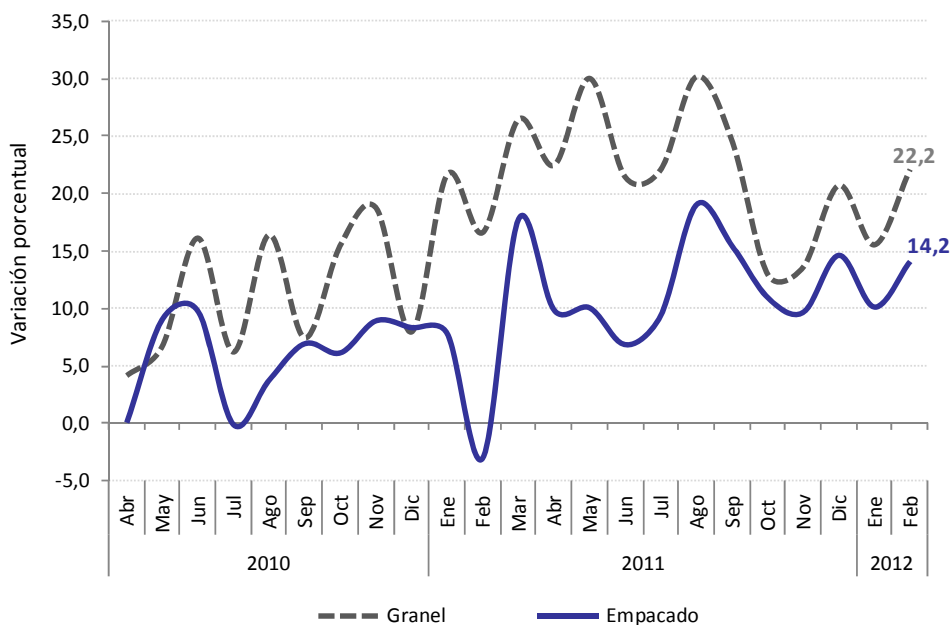
Fuente: Empresas productoras de cemento gris. Cálculos DANE.
^P Cifra provisional

NOTA: La diferencia en la suma de las variables, obedece al sistema de aproximación en el nivel de dígitos trabajados

Variación anual (Febrero 2012 / febrero 2011)

La variación anual de 16,5% en los despachos de febrero de 2012 se explica por los incrementos de 22,2% en el cemento despachado a granel y 14,2% en los despachos de cemento empaçado (gráfico 22, anexo A5).

Gráfico 22
Variación anual de despachos de cemento gris por tipo de empaque
Total Nacional
2010 (abril) - 2012 (febrero)^P



Fuente: Empresas productoras de cemento gris. Cálculos DANE.

^P Cifra provisional

El aumento del cemento despachado a granel obedece fundamentalmente al incremento en los despachos al canal de distribución concreteras, que aportó 14,8 puntos porcentuales a esta variación (cuadro 4).

En cuanto a los despachos de cemento empaçado, el aumento está explicado en mayor medida por el incremento en los despachos a los canales constructores y contratistas, y comercialización, que aportaron conjuntamente 12,9 puntos porcentuales (cuadro 4).

Cuadro 4
Variación anual de los despachos nacionales de cemento gris por tipo de empaque, según canal de distribución
Febrero 2012^P

Canal de distribución	Granel		Empacado		Total	
	Variación Anual (%)	Contribución (ptos. porcentuales)	Variación Anual (%)	Contribución (ptos. porcentuales)	Variación Anual (%)	Contribución (ptos. porcentuales)
Total	22,2	22,2	14,2	14,2	16,5	16,5
Concreteras	20,3	14,8	101,0	0,2	20,8	4,4
Comercialización	-94,7	-0,5	4,4	3,7	4,2	2,5
Constr. y contratistas	26,5	3,5	64,3	9,2	54,0	7,5
Fibrocemento	-4,6	-0,4	--	--	-4,6	-0,1
Prefabricados	75,8	3,9	92,7	0,6	79,6	1,5
Otros*	156,7	0,9	80,1	0,5	99,3	0,6

Fuente: Empresas productoras de cemento gris. Cálculos DANE.

* El canal de distribución "otros" incluye despachos a gobierno, donaciones, consumo interno y ventas a empleados.

^P Cifra provisional

-- No aplica

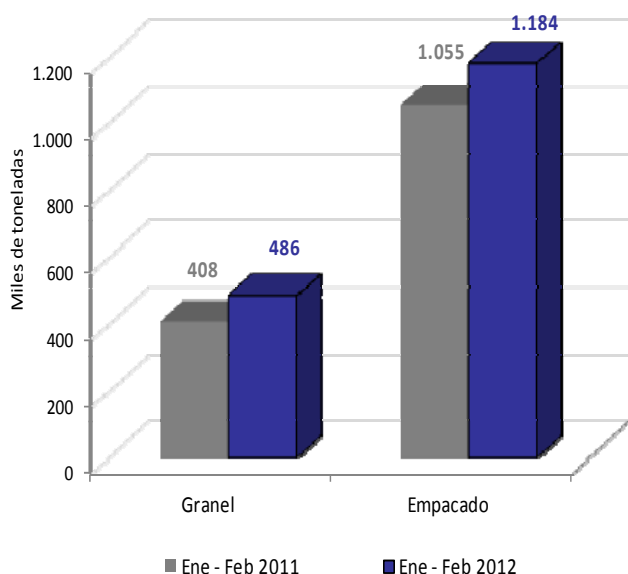
NOTA: La diferencia en la suma de las variables, obedece al sistema de aproximación en el nivel de dígitos trabajados

Variación año corrido (Enero - febrero 2012 / enero - febrero 2011)

En los dos primeros meses del año, el cemento despachado a granel aumentó 19,0%, al pasar de 408,5 mil toneladas entre enero y febrero de 2011 a 486,2 mil toneladas en igual período de 2012 (gráfico 26 y 27, anexo A5).

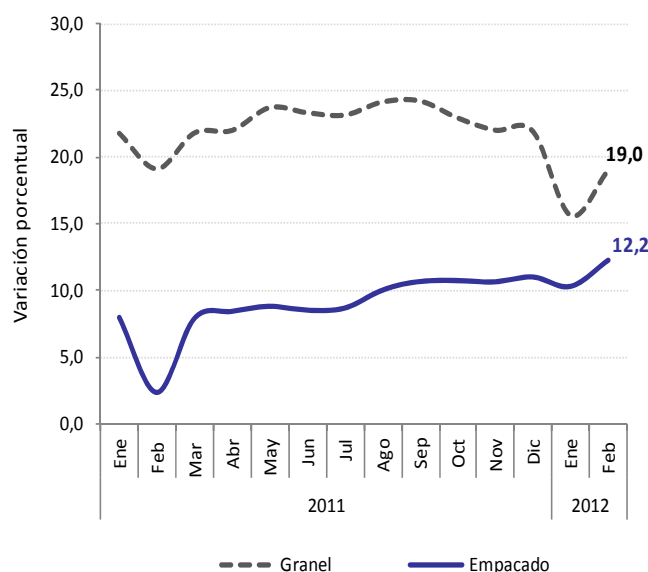
Asimismo, los despachos nacionales de cemento empacado alcanzaron 1.183,7 mil toneladas lo que significó una variación positiva de 12,2% frente a lo reportado entre enero y febrero de 2011 (gráfico 26 y 27, anexo A5).

Gráfico 26
Despachos nacionales de cemento gris por tipo de empaque
Total Nacional
Enero - febrero (2010/2011)



Fuente: Empresas productoras de cemento gris. Cálculos DANE.
P Cifra provisional

Gráfico 27
Variación año corrido de los despachos nacionales de cemento gris por tipo de empaque
Total Nacional
Enero - febrero (2010/2011)



Fuente: Empresas productoras de cemento gris. Cálculos DANE.
P Cifra provisional

El incremento en el cemento despachado a granel, obedeció fundamentalmente al aumento en los despachos realizados al canal concreteras, que aportó 15,0 puntos porcentuales a esta variación (cuadro 5).

Por su parte, el aumento en los despachos de cemento empacado se explica fundamentalmente por el incremento registrado en los canales constructores y contratistas, y comercialización que aportaron en conjunto 11,4 puntos porcentuales a esta variación (cuadro 5).

Cuadro 5
Variación año corrido de los despachos de cemento gris por tipo de empaque, según canal de distribución
Enero - febrero (2010/2011)

Canal de distribución	Granel		Empacado		Total	
	Variación Año corrido (%)	Contribución (ptos. porcentuales)	Variación Año corrido (%)	Contribución (ptos. porcentuales)	Variación Año corrido (%)	Contribución (ptos. porcentuales)
Total	19,0	19,0	12,2	12,2	14,1	14,1
Concreteras	21,3	15,0	84,1	0,2	21,8	4,3
Comercialización	-89,6	-0,5	4,3	3,6	4,1	2,5
Constr. y contratistas	9,5	1,3	55,1	7,8	42,3	6,0
Fibrocemento	-13,5	-1,1	--	--	-13,5	-0,3
Prefabricados	69,2	3,8	91,0	0,5	74,0	1,4
Otros*	66,9	0,6	6,2	0,1	21,0	0,2

Fuente: Empresas productoras de cemento gris. Cálculos DANE.

* El canal de distribución "otros" incluye despachos a gobierno, donaciones, consumo interno y ventas a empleados.

P Cifra provisional

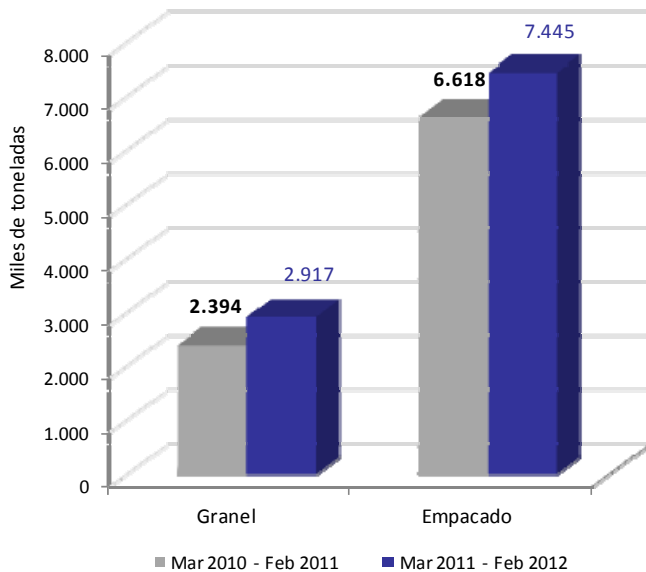
-No aplica

NOTA: La diferencia en la suma de las variables, obedece al sistema de aproximación en el nivel de dígitos trabajados

Variación acumulada doce meses (Febrero 2011 - enero 2012 / febrero 2010 - enero 2011)

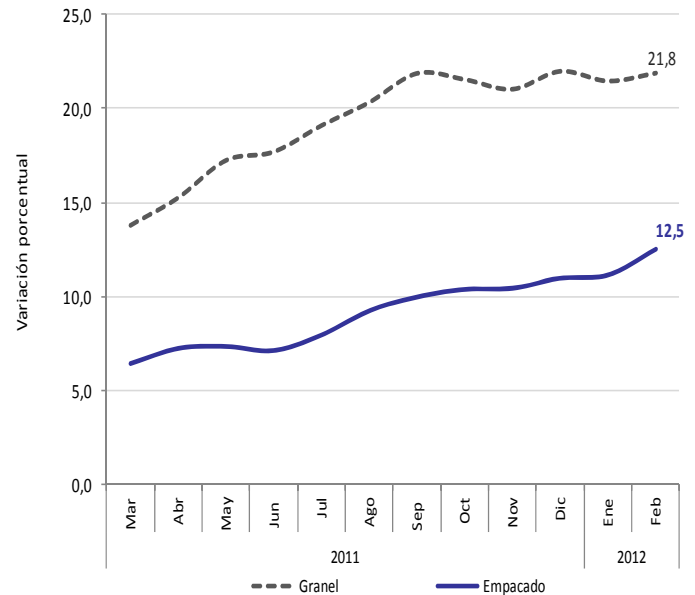
En los últimos doce meses, el cemento despachado a granel aumentó 21,8% y el cemento empacado 12,5% (gráfico 28 y 29, anexo A5).

Gráfico 28
Acumulados móviles de doce meses de los despachos nacionales de cemento gris por tipo de empaque
Total Nacional
Marzo – febrero (2011 - 2012)^P



Fuente: Empresas productoras de cemento gris. Cálculos DANE.
^P Cifra provisional

Gráfico 29
Variación acumulados móviles de doce meses de los despachos nacionales de cemento gris por tipo de empaque
Total Nacional
2011 (marzo) – 2012 (febrero)^P



Fuente: Empresas productoras de cemento gris. Cálculos DANE.
^P Cifra provisional

Según el canal de distribución, el incremento en el cemento despachado a granel se debe fundamentalmente al aumento registrado en el canal concreteras, que aportó 19,6 puntos porcentuales a la variación (cuadro 6).

Asimismo, el crecimiento en los despachos del cemento empacado se explica por el incremento registrado en los despachos a los canales de comercialización, y constructores y contratistas, que aportaron conjuntamente 12,3 puntos porcentuales a dicha variación (cuadro 6).

Cuadro 7
Variación acumulada doce meses de los despachos nacionales de cemento gris por tipo de empaque, según canal de distribución
Marzo - febrero (2011-2012)^P

Canal de distribución	Granel		Empacado		Total	
	Variación Doce meses (%)	Contribución (ptos. porcentuales)	Variación Doce meses (%)	Contribución (ptos. porcentuales)	Variación Doce meses (%)	Contribución (ptos. porcentuales)
Total	21,8	21,8	12,5	12,5	15,0	15,0
Concreteras	28,3	19,6	-13,7	-0,1	27,6	5,2
Comercialización	87,2	0,4	9,9	8,2	10,1	6,2
Constr. y contratistas	-2,6	-0,4	27,3	4,0	19,2	2,8
Fibro cemento	-4,4	-0,3	--	--	-4,4	-0,1
Prefabricados	34,6	2,1	32,4	0,2	34,1	0,7
Otros*	33,1	0,4	9,5	0,1	17,7	0,2

Fuente: Empresas productoras de cemento gris. Cálculos DANE.

* El canal de distribución "otros" incluye despachos a gobierno, donaciones, consumo interno y ventas a empleados.

^P Cifra provisional

-No aplica

NOTA: La diferencia en la suma de las variables, obedece al sistema de aproximación en el nivel de dígitos trabajados



FICHA METODOLÓGICA

Objetivo: Determinar el comportamiento y estructura de la producción y despachos de cemento gris en el país.

Alcance temático: Establecer el volumen de los despachos y producción de cemento gris según canales de distribución, departamentos y tipo de empaque.

Tipo de investigación: Censo de empresas de cemento presentes en el país, mediante auto-diligenciamiento por parte de la fuente.

Fuentes: Compañías productoras de cemento gris que tienen plantas en el país.

Periodicidad: Mensual.

Cobertura geográfica: Nacional, departamentos y Bogotá, D. C.

Nota: en este boletín la información tiene provisionalidad de un año.

Variaciones analizadas

Variación anual: variación porcentual calculada en el mes de referencia i del año t (i,t) y el mismo mes del año anterior ($i,t-1$).

$$r_{i,t;i,t-1} = \left(\frac{X_{i,t}}{X_{i,t-1}} - 1 \right) * 100$$

Variación año corrido: variación porcentual calculada entre lo transcurrido del año hasta el mes de referencia i del año t (i,t) y el mismo período del año anterior anterior ($i,t-1$).

$$r_{i,t;i,t-1} = \left(\frac{X_{i,t}}{X_{i,t-1}} - 1 \right) * 100$$

Variación acumulado doce meses: variación porcentual calculada entre el acumulado de los últimos doce meses con relación al mes del año en referencia (i,t) y el acumulado de igual período del año inmediatamente anterior ($i,t-1$).

$$r_{i,t;i,t-1} = \left(\frac{X_{i,t}}{X_{i,t-1}} - 1 \right) * 100$$

donde,

$X_{i,t}$ = toneladas métricas de cemento gris producidas o despachadas, en el período de referencia (i,t).

$X_{i-1,t}$ = toneladas métricas de cemento gris producidas o despachadas, en el período inmediatamente anterior al mes de referencia ($i-1,t$).

NOTA: La diferencia en la suma de las variables, obedece al sistema de aproximación en el nivel de dígitos trabajados



ANEXO ESTADÍSTICO

A1. Evolución de la producción y despachos nacionales de cemento gris
2009 (abril) - 2012 (febrero)^p

Año	Mes	Toneladas		Variación (%) Producción			Variación (%) Despachos nacionales			
		Producción	Despachos Nacionales	Anual	Año corrido	Doce meses	Anual	Año corrido	Doce meses	
2009	Abr	757.117	678.661	(-)	(-)	(-)	(-)	(-)	(-)	
	May	816.612	695.755	(-)	(-)	(-)	(-)	(-)	(-)	
	Jun	734.996	635.399	(-)	(-)	(-)	(-)	(-)	(-)	
	Jul	767.767	741.964	(-)	(-)	(-)	(-)	(-)	(-)	
	Ago	790.129	700.400	(-)	(-)	(-)	(-)	(-)	(-)	
	Sep	751.160	725.188	(-)	(-)	(-)	(-)	(-)	(-)	
	Oct	750.262	731.459	(-)	(-)	(-)	(-)	(-)	(-)	
	Nov	800.924	716.676	(-)	(-)	(-)	(-)	(-)	(-)	
	Dic	804.175	701.445	(-)	(-)	(-)	(-)	(-)	(-)	
	2010	Ene	692.439	661.697	(-)	(-)	(-)	(-)	(-)	(-)
		Feb	741.123	711.608	(-)	(-)	(-)	(-)	(-)	(-)
		Mar	813.412	761.517	(-)	(-)	(-)	(-)	(-)	(-)
Abr		712.880	686.065	-5,8	(-)	(-)	1,1	(-)	(-)	
May		813.100	755.619	-0,4	(-)	(-)	8,6	(-)	(-)	
Jun		735.585	708.922	0,1	(-)	(-)	11,6	(-)	(-)	
Jul		815.345	754.068	6,2	(-)	(-)	1,6	(-)	(-)	
Ago		855.570	749.921	8,3	(-)	(-)	7,1	(-)	(-)	
Sep		784.709	777.479	4,5	(-)	(-)	7,2	(-)	(-)	
Oct		834.039	795.136	11,2	(-)	(-)	8,7	(-)	(-)	
Nov		812.574	799.131	1,5	(-)	(-)	11,5	(-)	(-)	
Dic		894.003	760.220	11,2	(-)	(-)	8,4	(-)	(-)	
2011	Ene	760.747	736.902	9,9	9,9	(-)	11,4	11,4	(-)	
	Feb	754.075	726.419	1,7	5,7	(-)	2,1	6,6	(-)	
	Mar	1.006.055	914.688	23,7	12,2	6,1	20,1	11,4	8,3	
	Abr	850.574	776.826	19,3	13,9	8,1	13,2	11,8	9,3	
	May	933.348	870.178	14,8	14,1	9,4	15,2	12,5	9,9	
	Jun	863.386	786.508	17,4	14,6	10,8	10,9	12,3	9,8	
	Jul	927.678	851.729	13,8	14,5	11,5	13,0	12,4	10,8	
	Ago	937.922	916.551	9,6	13,8	11,6	22,2	13,7	12,1	
	Sep	937.029	918.049	19,4	14,5	12,8	18,1	14,2	13,0	
	Oct	948.855	887.709	13,8	14,4	13,0	11,6	13,9	13,3	
	Nov	896.966	885.830	10,4	14,0	13,8	10,8	13,6	13,2	
	Dic	960.195	883.854	7,4	13,4	13,4	16,3	13,8	13,8	
2012	Ene	868.404	823.284	14,2	14,2	13,7	11,7	11,7	13,8	
	Feb	864.123	846.615	14,6	14,4	14,7	16,5	14,1	15,0	

Fuente: Empresas productoras de cemento gris. Cálculos DANE.

(-) Sin información

p Cifra provisional

**A2. Despachos nacionales de cemento gris por canal de distribución****2009 (abril) - 2012 (febrero)^p**

Toneladas

Año	Mes	Concreteiras	Comercialización	Constructores y contratistas	Fibrocemento	Prefabricados	Otros ¹	Total	
2009	Abr	116.602	406.388	119.278	12.666	17.165	6.562	678.661	
	May	121.007	413.063	125.680	13.851	15.490	6.664	695.755	
	Jun	119.887	370.383	110.851	12.602	15.761	5.915	635.399	
	Jul	128.727	441.850	128.709	16.466	17.474	8.738	741.964	
	Ago	118.969	428.980	114.507	14.223	16.140	7.581	700.400	
	Sep	140.034	423.709	123.322	13.983	16.992	7.147	725.188	
	Oct	134.772	435.983	122.846	14.359	16.053	7.446	731.459	
	Nov	125.389	438.113	114.914	13.752	15.779	8.728	716.676	
	Dic	127.003	444.194	94.693	11.516	15.432	8.608	701.445	
	2010	Ene	112.067	414.475	100.936	13.181	15.566	5.474	661.697
		Feb	122.759	436.462	110.986	17.680	17.429	6.293	711.608
		Mar	134.051	461.855	123.759	16.337	17.666	7.849	761.517
Abr		118.338	418.516	111.778	14.775	16.192	6.465	686.065	
May		132.895	468.049	115.164	17.033	15.363	7.114	755.619	
Jun		136.972	424.895	112.101	14.223	14.428	6.303	708.922	
Jul		143.391	459.118	114.763	14.794	15.277	6.725	754.068	
Ago		144.011	449.061	116.929	14.147	16.342	9.430	749.921	
Sep		150.779	468.512	115.492	16.298	18.352	8.046	777.479	
Oct		158.239	485.269	113.483	15.646	16.862	5.638	795.136	
Nov		145.039	504.455	111.933	15.845	16.640	5.220	799.131	
Dic		133.532	501.102	92.030	11.788	15.624	6.145	760.220	
2011	Ene	136.343	451.916	105.509	18.270	14.366	10.498	736.902	
	Feb	153.751	436.081	101.475	16.317	14.068	4.728	726.419	
	Mar	179.287	567.066	123.187	20.059	18.244	6.846	914.688	
	Abr	164.059	472.871	105.029	13.844	15.064	5.959	776.826	
	May	184.051	520.236	123.157	16.154	19.062	7.518	870.178	
	Jun	173.712	452.761	116.363	17.361	17.473	8.838	786.508	
	Jul	183.912	499.637	125.392	15.023	20.169	7.596	851.729	
	Ago	192.728	530.467	147.494	14.308	23.060	8.494	916.551	
	Sep	193.093	531.580	149.320	12.549	23.724	7.783	918.049	
	Oct	182.093	523.676	136.287	13.711	23.870	8.072	887.709	
	Nov	176.881	521.919	141.370	12.545	24.200	8.914	885.830	
	Dic	170.043	540.539	128.851	11.778	22.055	10.589	883.854	
2012	Ene	167.426	470.000	138.290	14.355	24.206	9.006	823.284	
	Feb	185.799	454.248	156.314	15.562	25.269	9.423	846.615	

Fuente: Empresas productoras de cemento gris. Cálculos DANE.

¹ El canal de distribución "otros" incluye los despachos a gobierno, donaciones, consumo interno y ventas a empleados.^p Cifra provisional**A3. Comportamiento de los despachos nacionales de cemento gris según canal de distribución****Febrero 2012^p**

Canal Distribución	Anual		Año corrido		Doce meses	
	Variación (%)	Contribución pts. porcentuales	Variación (%)	Contribución pts. porcentuales	Variación (%)	Contribución pts. porcentuales
Total	16,5	16,5	14,1	14,1	15,0	15,0
Concreteiras	20,8	4,4	21,8	4,3	27,6	5,2
Comercialización	4,2	2,5	4,1	2,5	10,1	6,2
Constructores y contratistas	54,0	7,5	42,3	6,0	19,2	2,8
Fibrocemento	-4,6	-0,1	-13,5	-0,3	-4,4	-0,1
Prefabricados	79,6	1,5	74,0	1,4	34,5	0,7
Otros ¹	99,3	0,6	21,0	0,2	17,7	0,2

Fuente: Empresas productoras de cemento gris. Cálculos DANE.

¹ El canal de distribución "otros" incluye los despachos a gobierno, donaciones, consumo interno y ventas a empleados.^p Cifra provisional

NOTA: La diferencia en la suma de las variables, obedece al sistema de aproximación en el nivel de dígitos trabajados

A.4 Despachos nacionales de cemento gris por tipo de empaque según canal de distribución

Año	Mes	Concreteras		Comercialización		Constructores y contratistas		Fibrocemento		Prefabricados		Otros ¹		Total		
		Granel	Empacado	Granel	Empacado	Granel	Empacado	Granel	Empacado	Granel	Empacado	Granel	Empacado	Granel	Empacado	
2009	Abr	113.414	3.188	68	406.321	28.249	91.029	12.666	0	10.936	6.229	3.083	3.469	168.424	510.237	
	May	118.117	2.890	98	412.965	30.062	95.618	13.851	0	10.363	5.127	3.250	3.414	175.741	520.013	
	Jun	117.517	2.370	132	370.251	22.197	88.654	12.602	0	10.592	5.170	2.715	3.200	165.755	469.644	
	Jul	124.859	3.867	171	441.678	31.768	96.941	16.466	0	12.537	4.937	3.655	5.084	189.456	552.507	
	Ago	116.303	2.666	169	428.811	29.517	84.991	14.223	0	12.343	3.798	3.137	4.444	175.691	524.709	
	Sep	137.046	2.989	104	423.606	29.623	93.699	13.983	0	12.597	4.395	3.730	3.417	197.083	528.105	
	Oct	130.105	4.667	408	435.576	30.668	92.178	14.359	0	11.485	4.568	2.905	4.541	189.930	541.529	
	Nov	120.878	4.512	433	437.680	27.459	87.455	13.752	0	12.097	3.682	3.134	5.595	177.752	538.924	
	Dic	123.771	3.231	547	443.647	23.301	71.392	11.516	0	11.648	3.784	1.991	6.617	172.774	528.671	
	Ene	109.695	2.372	230	414.245	26.305	74.631	13.181	0	11.899	3.667	1.847	3.627	163.156	498.541	
	Feb	118.962	3.797	610	435.851	27.560	83.426	17.680	0	12.990	4.439	1.845	4.448	179.647	531.962	
	2010	Mar	130.366	3.686	1.079	460.776	29.365	94.394	16.337	0	12.576	5.090	3.519	4.330	193.241	568.276
Abr		116.068	2.270	997	417.518	28.798	82.980	14.775	0	11.812	4.380	3.158	3.307	175.610	510.455	
May		129.643	3.252	1.095	466.954	26.172	88.992	17.033	0	10.979	4.384	2.856	4.258	187.779	567.840	
Jun		134.722	2.251	726	424.169	29.155	82.946	14.223	0	10.956	3.473	2.910	3.393	192.691	516.231	
Jul		141.238	2.153	1.138	457.979	29.882	84.882	14.794	0	11.609	3.668	2.797	3.928	201.458	552.609	
Ago		141.815	2.196	1.048	448.013	31.544	85.385	14.147	0	13.009	3.333	3.187	6.243	204.749	545.171	
Sep		148.009	2.769	930	467.582	30.201	85.290	16.298	0	14.567	3.785	1.980	6.066	211.986	565.493	
Oct		155.428	2.810	1.067	484.202	32.452	81.031	15.646	0	13.594	3.268	1.451	4.187	219.637	575.498	
Nov		143.445	1.594	1.021	503.434	35.902	76.031	15.845	0	13.458	3.182	1.663	3.557	211.334	587.797	
Dic		132.308	1.224	760	500.341	27.534	64.496	11.788	0	12.480	3.144	1.878	4.267	186.748	573.472	
2011		Ene	135.153	1.190	1.239	450.677	30.294	75.215	18.270	0	11.222	3.144	2.544	7.954	198.723	538.179
		Feb	152.741	1.010	1.118	434.963	27.454	74.020	16.317	0	10.921	3.147	1.187	3.541	209.737	516.682
	Mar	177.172	2.115	1.492	565.574	29.105	94.082	20.059	0	14.469	3.775	2.320	4.526	244.616	670.071	
	Abr	162.973	1.086	1.073	471.798	24.302	80.726	13.844	0	11.439	3.625	1.671	4.288	215.303	561.524	
	May	182.534	1.517	2.088	518.147	26.017	97.140	16.154	0	14.410	4.653	3.204	4.314	244.407	625.771	
	Jun	172.291	1.422	1.343	451.418	25.079	91.284	17.361	0	14.067	3.406	4.088	4.750	234.228	552.280	
	Jul	181.837	2.074	1.677	497.960	28.143	97.249	15.023	0	16.467	3.702	3.105	4.491	246.252	605.476	
	Ago	190.318	2.410	2.855	527.612	37.067	110.426	14.308	0	18.252	4.808	4.001	4.493	266.801	649.749	
	Sep	190.883	2.210	3.514	528.065	35.674	113.647	12.549	0	18.257	5.467	3.460	4.323	264.337	653.712	
	Oct	180.149	1.944	3.477	519.929	28.575	107.712	13.711	0	18.698	5.172	3.515	4.558	248.395	639.314	
	Nov	174.580	2.301	4.685	517.234	26.860	114.510	12.545	0	18.381	5.819	3.321	5.593	240.372	645.458	
	Dic	168.388	1.655	150	540.389	25.264	103.586	11.778	0	16.252	5.803	3.852	6.737	225.684	658.171	
2012	Ene	165.408	2.018	185	469.815	28.485	109.805	14.355	0	18.257	5.949	3.179	5.828	229.869	593.415	
	Feb	183.768	2.031	59	454.189	34.727	121.587	15.562	0	19.204	6.065	3.046	6.376	256.367	590.248	

Fuente: Empresas productoras de cemento gris. Cálculos DANE.

¹ El canal de distribución "otros" incluye los despachos a gobierno, donaciones, consumo interno y ventas a empleados.

p Cifra provisional

NOTA: La diferencia en la suma de las variables, obedece al sistema de aproximación en el nivel de dígitos trabajados

A5. Despachos nacionales de cemento gris por tipo de empaque

2009 (abril) - 2012 (febrero)^p

Año	Mes	Tipo de Empaque		Total	Variación anual (%)			Variación año corrido (%)			Variación doce meses (%)			
		Toneladas			Granel	Empacado	Total	Granel	Empacado	Total	Granel	Empacado	Total	
		Granel	Empacado											
2009	Abr	168.424	510.237	678.661	(-)	(-)	(-)	(-)	(-)	(-)	(-)	(-)	(-)	(-)
	May	175.741	520.013	695.755	(-)	(-)	(-)	(-)	(-)	(-)	(-)	(-)	(-)	(-)
	Jun	165.755	469.644	635.399	(-)	(-)	(-)	(-)	(-)	(-)	(-)	(-)	(-)	(-)
	Jul	189.456	552.507	741.964	(-)	(-)	(-)	(-)	(-)	(-)	(-)	(-)	(-)	(-)
	Ago	175.691	524.709	700.400	(-)	(-)	(-)	(-)	(-)	(-)	(-)	(-)	(-)	(-)
	Sep	197.083	528.105	725.188	(-)	(-)	(-)	(-)	(-)	(-)	(-)	(-)	(-)	(-)
	Oct	189.930	541.529	731.459	(-)	(-)	(-)	(-)	(-)	(-)	(-)	(-)	(-)	(-)
	Nov	177.752	538.924	716.676	(-)	(-)	(-)	(-)	(-)	(-)	(-)	(-)	(-)	(-)
	Dic	172.774	528.671	701.445	(-)	(-)	(-)	(-)	(-)	(-)	(-)	(-)	(-)	(-)
	Ene	163.156	498.541	661.697	(-)	(-)	(-)	(-)	(-)	(-)	(-)	(-)	(-)	(-)
	Feb	179.647	531.962	711.608	(-)	(-)	(-)	(-)	(-)	(-)	(-)	(-)	(-)	(-)
	2010	Mar	193.241	568.276	761.517	(-)	(-)	(-)	(-)	(-)	(-)	(-)	(-)	(-)
Abr		175.610	510.455	686.065	4,3	0,0	1,1	(-)	(-)	(-)	(-)	(-)	(-)	(-)
May		187.779	567.840	755.619	6,8	9,2	8,6	(-)	(-)	(-)	(-)	(-)	(-)	(-)
Jun		192.691	516.231	708.922	16,3	9,9	11,6	(-)	(-)	(-)	(-)	(-)	(-)	(-)
Jul		201.458	552.609	754.068	6,3	0,0	1,6	(-)	(-)	(-)	(-)	(-)	(-)	(-)
Ago		204.749	545.171	749.921	16,5	3,9	7,1	(-)	(-)	(-)	(-)	(-)	(-)	(-)
Sep		211.986	565.493	777.479	7,6	7,1	7,2	(-)	(-)	(-)	(-)	(-)	(-)	(-)
Oct		219.637	575.498	795.136	15,6	6,3	8,7	(-)	(-)	(-)	(-)	(-)	(-)	(-)
Nov		211.334	587.797	799.131	18,9	9,1	11,5	(-)	(-)	(-)	(-)	(-)	(-)	(-)
Dic		186.748	573.472	760.220	8,1	8,5	8,4	(-)	(-)	(-)	(-)	(-)	(-)	(-)
Ene		198.723	538.179	736.902	21,8	8,0	11,4	21,8	8,0	11,4	11,4	(-)	(-)	(-)
Feb		209.737	516.682	726.419	16,7	-2,9	2,1	19,2	2,4	6,6	6,6	(-)	(-)	(-)
2011	Mar	244.616	670.071	914.688	26,6	17,9	20,1	21,8	7,9	11,4	13,8	6,4	8,3	8,3
	Abr	215.303	561.524	776.826	22,6	10,0	13,2	22,0	8,4	11,8	15,3	7,2	9,3	9,3
	May	244.407	625.771	870.178	30,2	10,2	15,2	23,7	8,8	12,5	17,2	7,3	9,9	9,9
	Jun	234.228	552.280	786.508	21,6	7,0	10,9	23,3	8,5	12,3	17,7	7,1	9,8	9,8
	Jul	246.252	605.476	851.729	22,2	9,6	13,0	23,2	8,7	12,4	19,1	8,0	10,8	10,8
	Ago	266.801	649.749	916.551	30,3	19,2	22,2	24,1	10,0	13,7	20,3	9,2	12,1	12,1
	Sep	264.337	653.712	918.049	24,7	15,6	18,1	24,2	10,6	14,2	21,8	10,0	13,0	13,0
	Oct	248.395	639.314	887.709	13,1	11,1	11,6	22,9	10,7	13,9	21,5	10,4	13,3	13,3
	Nov	240.372	645.458	885.830	13,7	9,8	10,8	22,0	10,6	13,6	21,0	10,4	13,2	13,2
	Dic	225.684	658.171	883.854	20,8	14,8	16,3	21,9	11,0	13,8	21,9	11,0	13,8	13,8
	Ene	229.869	593.415	823.284	15,7	10,3	11,7	15,7	10,3	11,7	21,4	11,1	13,8	13,8
	Feb	256.367	590.248	846.615	22,2	14,2	16,5	19,0	12,2	14,1	21,8	12,5	15,0	15,0

Fuente: Empresas productoras de cemento gris. Cálculos DANE.

(-) Sin información

p Cifra provisional

NOTA: La diferencia en la suma de las variables, obedece al sistema de aproximación en el nivel de dígitos trabajados

A7. Despachos nacionales de cemento gris por departamentos según canal de distribución

Departamento	Año	Mes	Toneladas		Total		
			Concretas y Comercialización	Construcción y Otros ¹			
Antioquia	2009	Abr	10.247	55.151	32.106		
		May	9.691	56.350	4.870		
		Jun	7.809	54.058	33.951		
	2010	Ene	10.032	63.910	30.479		
		Feb	12.605	59.009	30.777		
		Mar	11.921	62.128	31.678		
	2011	Ene	11.588	65.719	26.389		
		Feb	12.217	65.131	30.413		
		Mar	10.930	69.585	21.426		
	Atlántico	2009	Abr	9.303	18.409	5.040	
			May	9.557	17.264	4.654	
			Jun	9.939	15.107	4.296	
		2010	Ene	11.104	18.527	6.622	
			Feb	9.743	16.331	4.720	
			Mar	9.720	16.759	5.884	
		2011	Ene	11.446	17.717	4.887	
			Feb	11.674	17.003	3.352	
			Mar	11.722	18.691	5.983	
		Bogotá ²	2009	Abr	55.518	40.615	24.432
				May	51.884	42.123	9.688
				Jun	61.462	37.193	18.206
			2010	Ene	55.529	41.174	17.179
				Feb	54.503	45.698	18.154
				Mar	60.473	46.457	19.761
2011			Ene	64.385	42.904	18.354	
			Feb	71.372	53.246	19.606	
			Mar	65.629	47.281	15.653	
Bolívar			2009	Abr	10.113	19.655	6.388
				May	9.805	19.129	6.886
				Jun	10.166	17.388	6.044
			2010	Ene	12.644	17.130	15.552
				Feb	12.025	19.807	6.392
				Mar	10.929	20.989	4.094
	2011		Ene	15.300	22.540	3.176	
			Feb	12.577	18.174	3.065	
			Mar	15.122	20.632	3.849	

A7. Despachos nacionales de cemento gris por departamentos según canal de distribución. Continuación...

Departamento	Año	Mes	Toneladas		Total		
			Concretas y Comercialización	Construcción y Otros ¹			
Huila	2009	Abr	442	11.432	1.591		
		May	461	11.254	1.733		
		Jun	441	10.306	1.731		
	2010	Ene	426	11.867	1.566		
		Feb	395	11.900	1.761		
		Mar	353	12.124	1.633		
	2011	Ene	439	15.536	2.548		
		Feb	447	12.809	1.581		
		Mar	346	14.568	1.550		
	Magdalena	2009	Abr	1.480	8.949	2.387	
			May	1.332	10.281	2.826	
			Jun	1.743	8.464	2.001	
		2010	Ene	2.003	10.654	1.666	
			Feb	2.003	9.222	1.444	
			Mar	1.827	9.829	1.687	
		2011	Ene	3.488	11.358	1.910	
			Feb	3.176	11.780	2.108	
			Mar	3.761	11.780	2.108	
		Meta	2009	Abr	909	18.556	3.598
				May	801	15.994	2.333
				Jun	913	17.078	2.921
			2010	Ene	1.297	19.605	3.932
				Feb	1.174	16.735	2.142
				Mar	1.873	20.588	2.324
2011			Ene	1.409	16.615	3.802	
			Feb	1.476	19.901	4.238	
			Mar	1.176	15.113	1.926	
N. Santander			2009	Abr	1.250	10.217	884
				May	2.473	10.488	1.719
				Jun	2.301	8.408	661
			2010	Ene	2.476	13.454	632
				Feb	1.747	14.404	488
				Mar	1.369	14.114	227
	2011		Ene	2.689	14.585	593	
			Feb	1.647	17.787	945	
			Mar	1.608	12.789	730	

Fuente: Empresas productoras de cemento gris. Cálculos DANE.

¹ En el canal de distribución "otros" se incluyen los despachos a los canales de distribución fibrocemento, prefabricados y otros.

² Bogotá incluye los despachos a Funza, Soacha, Mosquera y Chía.

³ Cifra provisional

Fuente: Empresas productoras de cemento gris. Cálculos DANE.

¹ En el canal de distribución "otros" se incluyen los despachos a los canales de distribución fibrocemento, prefabricados y otros.

² Cifra provisional

NOTA: La diferencia en la suma de las variables, obedece al sistema de aproximación en el nivel de dígitos trabajados



A7. Despachos nacionales de cemento gris por departamentos según canal de distribución

Table with columns: Departamento, Año, Mes, Concreteras, Comercialización, Constructores y contratistas, Otros, Total. Includes data for departments like Boyacá, Caldas, Casanare, Cauca, and Santander.

A7. Despachos nacionales de cemento gris por departamentos según canal de distribución. Continuación...

Table with columns: Departamento, Año, Mes, Concreteras, Comercialización, Constructores y contratistas, Otros, Total. Includes data for departments like Risaralda, Santander, and Tolima.

Fuente: Empresas productoras de cemento gris. Cálculos DANIE.

1 En el canal de distribución "otros" se incluyen los despachos a los canales de distribución (brocemento, prefabricados y otros)

2 Cifra provisional

Fuente: Empresas productoras de cemento gris. Cálculos DANIE.

1 En el canal de distribución "otros" se incluyen los despachos a los canales de distribución (brocemento, prefabricados y otros).

2 Cifra provisional

NOTA: La diferencia en la suma de las variables, obedece al sistema de aproximación en el nivel de dígitos trabajados

