



Contenido

Resumen

1. Resultados Generales de la producción y los despachos nacionales de cemento gris
2. Despachos nacionales de Cemento Gris
 - 2.1 Según canales de distribución
 - 2.2 Según departamento destino de los despachos
 - 2.3 Según tipo de empaque

Ficha metodológica

Anexo estadístico

Director

Jorge Bustamante R.

Subdirector (e)

Eduardo Efraín Freire Delgado

Director de Metodología y Producción Estadística

Eduardo Efraín Freire Delgado

RESUMEN

Variación anual

En febrero de 2013, la producción de cemento gris en el país alcanzó las 823,7 mil toneladas, lo que representó una disminución de 4,8% con relación al mismo período de 2012. En este mes se despacharon 823,7 mil toneladas de cemento gris al mercado nacional, lo que significó una reducción de 2,7%.

La disminución de 2,7% en el cemento gris despachado en febrero de 2013 se explica principalmente por la reducción de los despachos al canal comercialización (-5,7%) que restó 3,1 puntos porcentuales a dicha variación. Por el contrario, el incremento del canal constructores y contratistas (3,0%) sumó 0,6 puntos porcentuales a la misma.

En febrero de 2013, las reducciones en los despachos de cemento gris a Bogotá (-14,8%), Antioquia (-5,8%), Cesar (-21,3%) y Caldas (-19,0%) explicaron -4,3 puntos porcentuales de la variación total (-2,7%). En contraste, el incremento en los despachos al departamento de Cundinamarca (14,4%) aportó 1,2 puntos porcentuales a la misma.

Variación año corrido

En lo corrido del año hasta febrero de 2013, la producción de cemento gris alcanzó 1.627,6 mil toneladas, lo que representó una disminución de 6,1% con relación al mismo período del año anterior. Asimismo, los despachos al mercado nacional registraron una reducción de 3,2% al acumular 1.617,2 mil toneladas.

Teniendo en cuenta el canal de distribución, la disminución de 3,2% en los despachos del bimestre se explica principalmente por el decrecimiento del canal comercialización (-9,7%) que restó 5,3 puntos porcentuales a dicha variación. El efecto anterior fue contrarrestado en parte por el incremento de los despachos a constructores y contratistas, que aportó 1,9 puntos porcentuales a dicha variación.

Según el departamento de destino de los despachos, en los dos primeros meses del año, la ciudad de Bogotá (-17,3%) aportó -2,8 y los departamentos de Antioquia, Cesar, Huila, Caldas y Nariño restaron 5,7 puntos porcentuales a la variación total. En contraste, los departamentos de Cundinamarca (19,7%), Córdoba (38,6%) y Atlántico (19,9%) sumaron en conjunto 3,4 puntos porcentuales.

Variación acumulada doce meses

En los últimos doce meses hasta febrero de 2013, la producción de cemento gris alcanzó las 10.818,5 mil toneladas, lo que significó una disminución de 1,6% con relación al año precedente; por su parte, los despachos al mercado nacional ascendieron a las 10.443,3 mil toneladas con un incremento de 0,8%. En este periodo se registraron incrementos en el cemento gris despachado a los canales de constructores y contratistas (23,1%), concreteras (8,0%) y prefabricados (15,1%) y reducción en los despachos a comercialización (-8,4%) y fibrocemento (-4,6%)

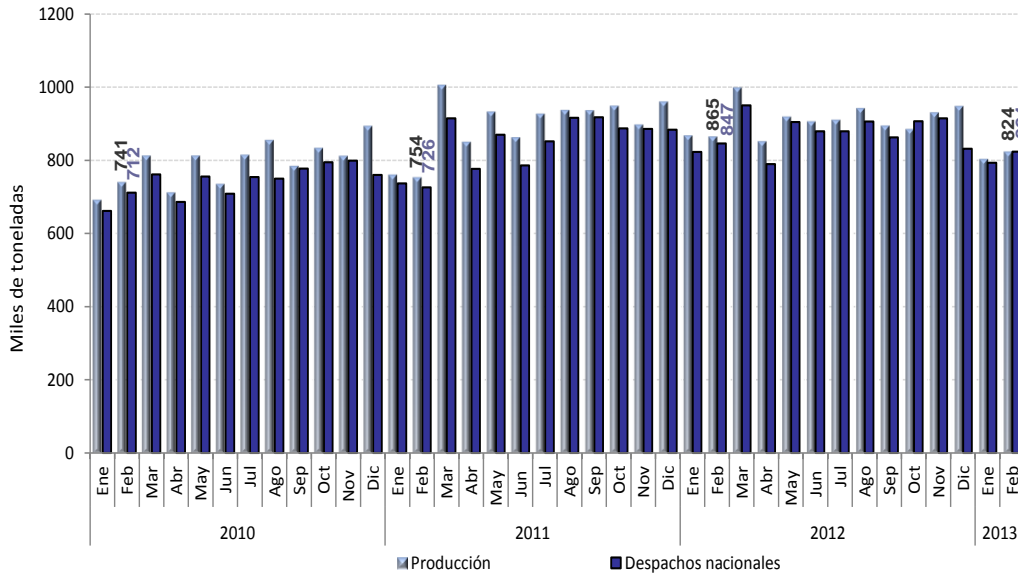
El incremento de 0,8% en los despachos de cemento gris registrado en los últimos doce meses se explicó por los aumentos presentados en 9 de los 21 departamentos analizados. El mayor incremento se registró en los despachos al departamento de Cundinamarca que sumó 2,4 puntos porcentuales. Por el contrario, Bogotá (-12,8%) restó 2,2 puntos porcentuales a la variación total del periodo.

1. RESULTADOS GENERALES DE LA PRODUCCIÓN Y LOS DESPACHOS NACIONALES DE CEMENTO GRIS

Variación anual (febrero 2013 / febrero 2012)

En febrero de 2013, la producción de cemento gris en el país alcanzó las 823,7 mil toneladas, lo que representó una disminución de 4,8% con relación al mismo período de 2012. En este mes se despacharon 823,7 mil toneladas de cemento gris al mercado nacional, lo que significó una reducción de 2,7% (gráfico 1 y 2, anexo A1).

Gráfico 1
Producción y despachos mensuales de cemento gris
Total Nacional
2010 – 2013 (febrero)^P

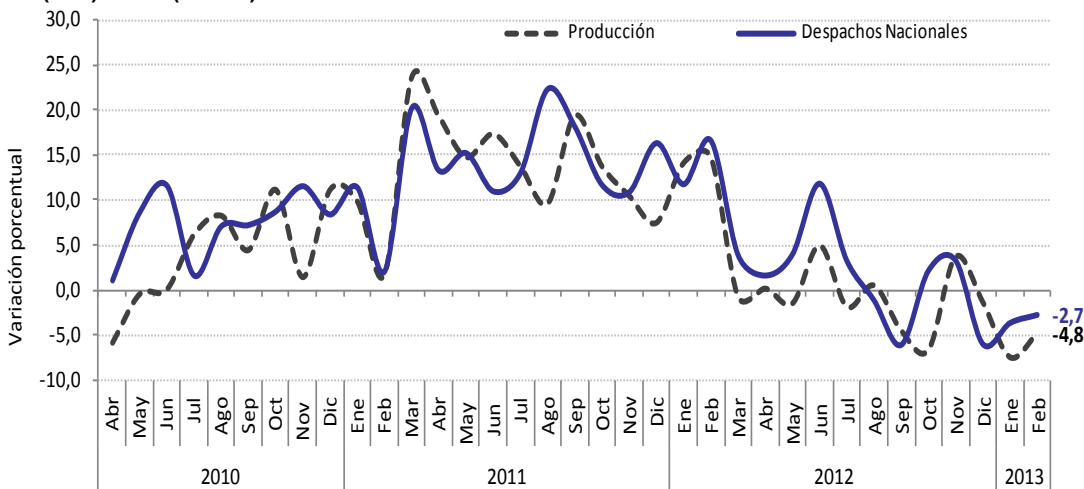


Fuente: Empresas productoras de cemento gris. Cálculos DANE - ECG.

Nota: La diferencia entre la producción y los despachos corresponde a exportaciones y, en menor magnitud, a existencias.

^P Cifra provisional

Gráfico 2
Variación anual de la producción y los despachos nacionales de cemento gris
Total Nacional
2010 (abril) – 2013 (febrero)^P



Fuente: Empresas productoras de cemento gris. Cálculos DANE - ECG.

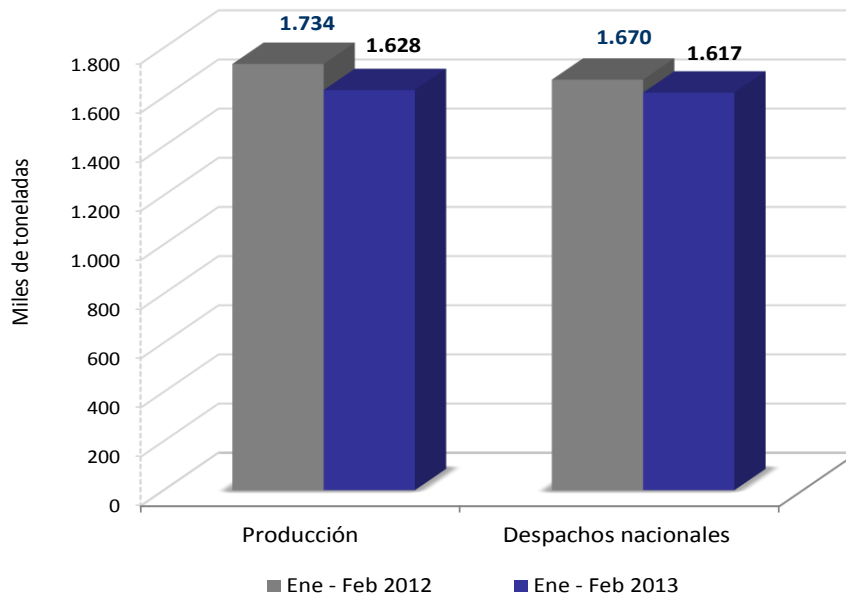
^P Cifra provisional

NOTA: La diferencia en la suma de las variables, obedece al sistema de aproximación en el nivel de dígitos trabajados

Variación año corrido (enero - febrero 2013 / enero - febrero 2012)

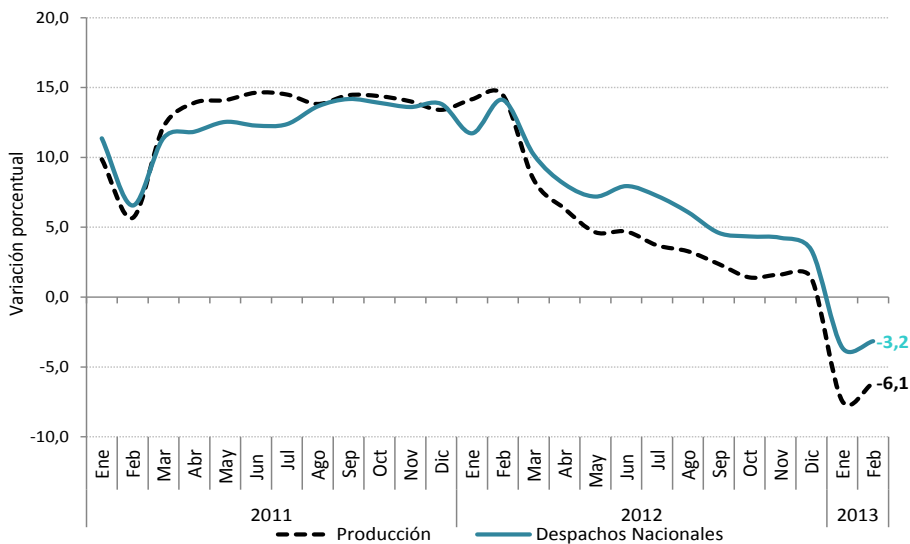
En lo corrido del año hasta febrero de 2013, la producción de cemento gris alcanzó 1.627,6 mil toneladas, lo que representó una disminución de 6,1% con relación al mismo período del año anterior. Asimismo, los despachos al mercado nacional registraron una reducción de 3,2% al acumular 1.617,2 mil toneladas (gráfico 3 y 4, anexo A1).

Gráfico 3
Producción y despachos nacionales de cemento gris
Total Nacional
Enero – febrero (2012-2013)^P



Fuente: Empresas productoras de cemento gris. Cálculos DANE - ECG.
^P Cifra provisional

Gráfico 4
Variación año corrido de la producción y los despachos nacionales de cemento gris
Total Nacional
2011 -2013 (febrero)^P



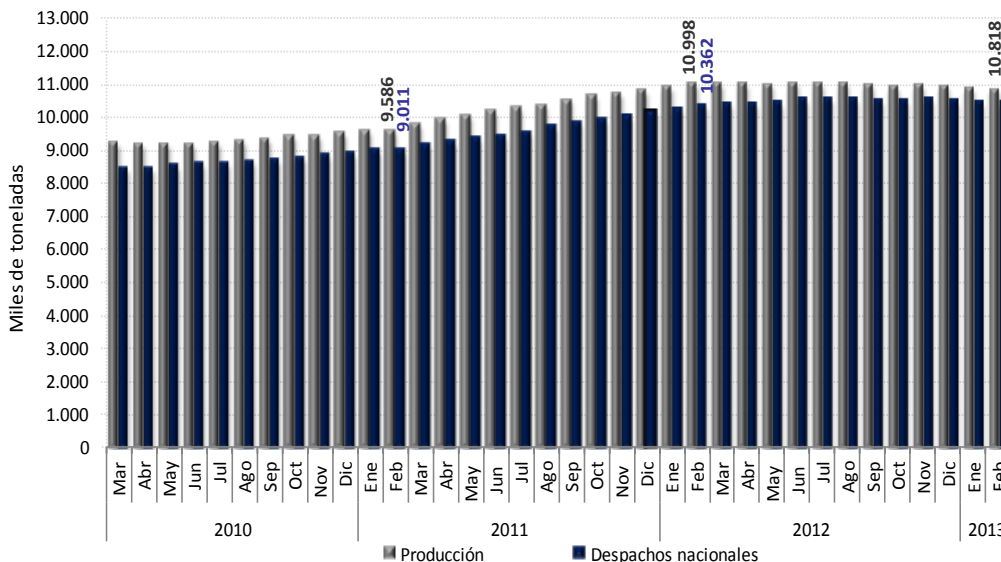
Fuente: Empresas productoras de cemento gris. Cálculos DANE- ECG
^P Cifra provisional

NOTA: La diferencia en la suma de las variables, obedece al sistema de aproximación en el nivel de dígitos trabajados

Variación acumulada doce meses (marzo 2012 – febrero 2013 / marzo 2011 – febrero 2012)

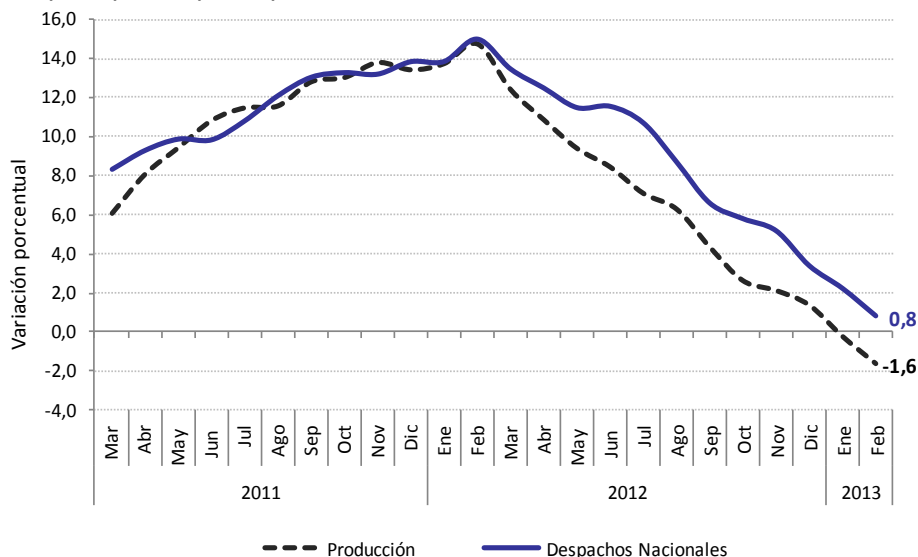
En los últimos doce meses hasta febrero de 2013, la producción de cemento gris alcanzó las 10.818,5 mil toneladas, lo que significó una disminución de 1,6% con relación al año precedente; por su parte, los despachos al mercado nacional ascendieron a 10.443,5 mil toneladas con un incremento de 0,8% (gráfico 5 y 6, anexo A1).

Gráfico 5
Producción y despachos nacionales de cemento gris
Acumulados móviles de doce meses
Total Nacional
2010 (marzo) – 2013 (febrero)^P



Fuente: Empresas productoras de cemento gris. Cálculos DANE - ECG.
^P Cifra provisional

Gráfico 6
Variación acumulada móvil de doce meses de la producción y los despachos nacionales de cemento gris
Total Nacional
2011 (marzo) – 2013 (febrero)^P



Fuente: Empresas productoras de cemento gris. Cálculos DANE - ECG.
^P Cifra provisional

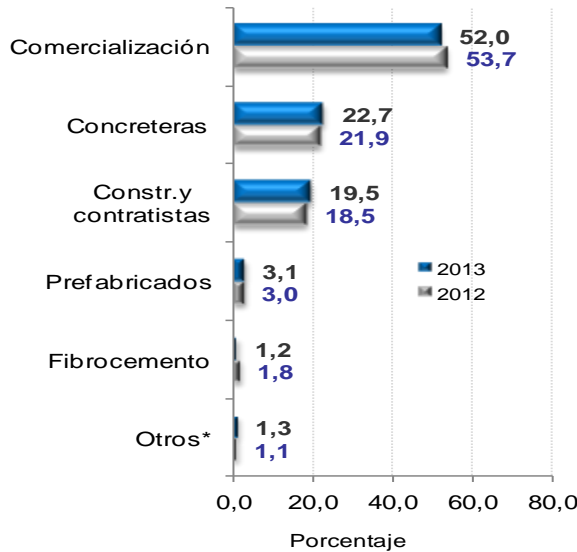
NOTA: La diferencia en la suma de las variables, obedece al sistema de aproximación en el nivel de dígitos trabajados

2. DESPACHOS NACIONALES DE CEMENTO GRIS

2.1 SEGÚN CANALES DE DISTRIBUCIÓN

En febrero de 2013, el 52,0% del total de cemento gris despachado al mercado nacional fue destinado a comercialización (428,2 mil toneladas), 22,7% a concreteras (187,4 mil toneladas) y 19,5% a constructores y contratistas (161,0 mil toneladas) (gráfico 7 y diagrama 1).

Gráfico 7
Distribución de los despachos de cemento gris según canal de distribución
Total Nacional
Febrero (2012- 2013^p)

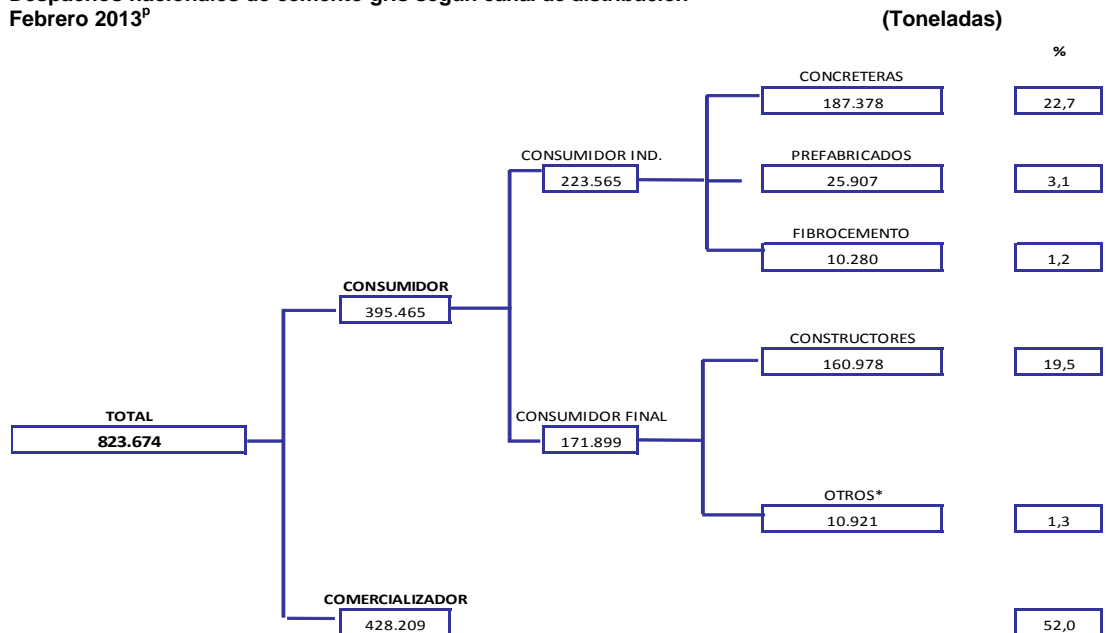


Fuente: Empresas productoras de cemento gris. Cálculos DANE.

* El canal de distribución "otros" incluye despachos a gobierno, donaciones, consumó interno y ventas a empleados.

^p Cifra provisional

Diagrama 1
Despachos nacionales de cemento gris según canal de distribución
Febrero 2013^p



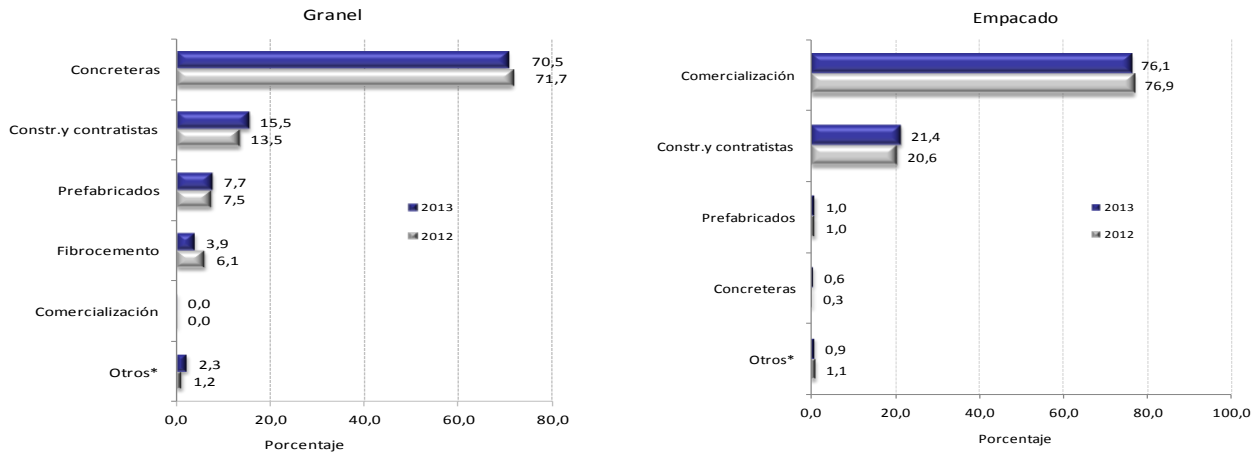
Fuente: Empresas productoras de cemento gris. Cálculos DANE.

* El canal de distribución "otros" incluye despachos a gobierno, donaciones, consumó interno y ventas a empleados.

^p Cifra provisional

NOTA: La diferencia en la suma de las variables, obedece al sistema de aproximación en el nivel de dígitos trabajados

Gráfico 8
Distribución de los despachos de cemento gris a granel y empacado según canal de distribución
Total Nacional
Febrero (2012- 2013^p)



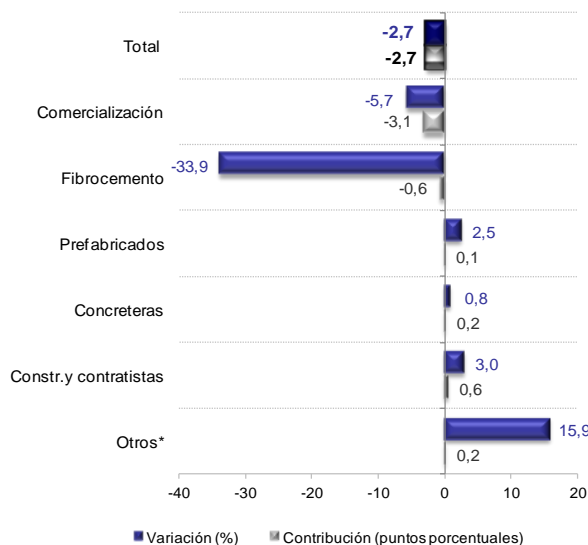
Fuente: Empresas productoras de cemento gris. Cálculos DANE.
 * El canal de distribución "otros" incluye despachos a gobierno, donaciones, consumido interno y ventas a empleados.
^p Cifra provisional

En febrero de 2013, 68,3% del cemento gris se distribuyó empacado y 31,7% a granel. Del total de cemento despachado a granel, 70,5% se destinó a concreteras (184,2 mil toneladas), 15,5% a constructores y contratistas (40,5 mil toneladas) y 7,7% a prefabricados (20,1 mil toneladas). Por otra parte, 76,1% del cemento gris empacado se despachó al canal de distribución comercialización (428,1 mil toneladas) y 21,4% a constructores y contratistas (120,5 mil toneladas) (gráfico 8, anexo A4).

Variación anual (febrero 2013 / febrero 2012)

La disminución de 2,7% en el cemento gris despachado en febrero de 2013 se explica principalmente por la reducción de los despachos al canal comercialización (-5,7%) que restó 3,1 puntos porcentuales a dicha variación. Por el contrario, el incremento del canal constructores y contratistas (3,0%) sumó 0,6 puntos porcentuales a la misma (gráfico 9 y anexo A3).

Gráfico 9
Variación y contribución anual de los despachos de cemento gris según canal de distribución
Total Nacional
Febrero 2013^p



Fuente: Empresas productoras de cemento gris. Cálculos DANE.
 El canal de distribución "otros" incluye despachos a gobierno, donaciones, consumido interno de la empresa y ventas a empleados.
^p Cifra provisional

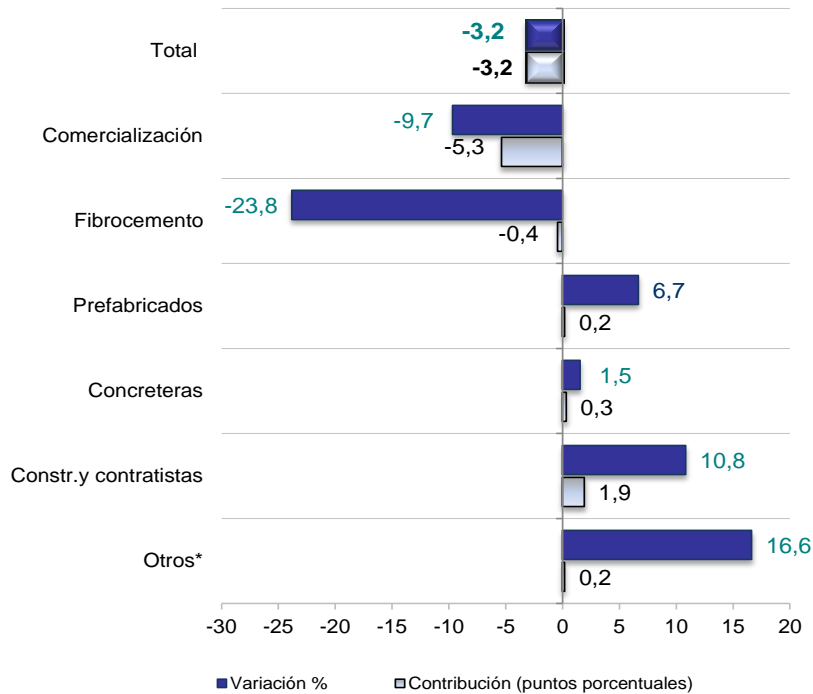
NOTA: La diferencia en la suma de las variables, obedece al sistema de aproximación en el nivel de dígitos trabajados



Variación año corrido (enero - febrero 2013 / enero – febrero 2012)

Teniendo en cuenta el canal de distribución, la disminución de 3,2% en los despachos del bimestre se explica principalmente por el decrecimiento del canal comercialización (-9,7%) que restó 5,3 puntos porcentuales a dicha variación. El efecto anterior fue contrarrestado en parte por el incremento de los despachos a constructores y contratistas, que aportó 1,9 puntos porcentuales a dicha variación (gráfico 10 y anexo A3).

Gráfico 10
Variación y contribución año corrido de los despachos de cemento gris según canal de distribución
Total Nacional
Enero - febrero 2013^p

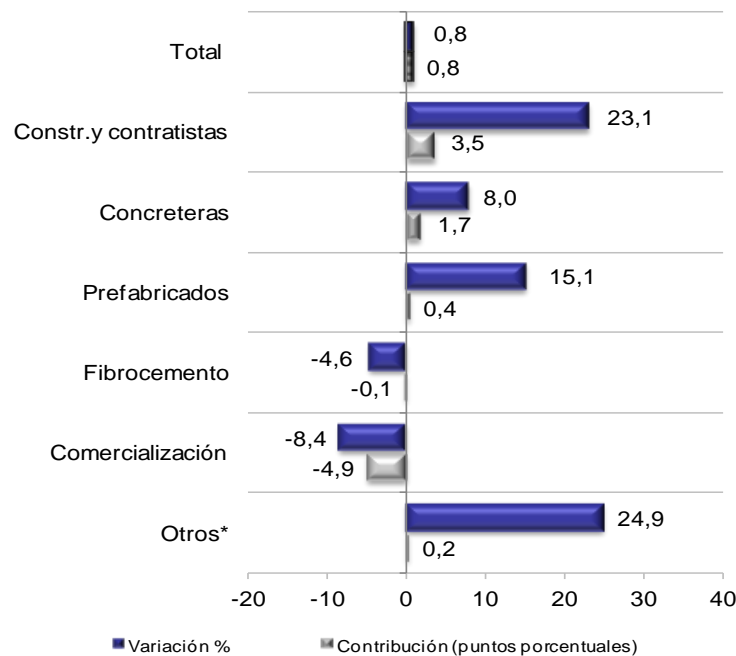


Fuente: Empresas productoras de cemento gris. Cálculos DANE.
 El canal de distribución "otros" incluye despachos a gobierno, donaciones, consumó interno y ventas a empleados.
^p Cifra provisional

Variación acumulada doce meses (marzo 2012 – febrero 2013 / marzo 2011 – febrero 2012)

En los últimos doce meses hasta febrero de 2013, la producción de cemento gris alcanzó las 10.818,5 mil toneladas, lo que significó una disminución de 1,6% con relación al año precedente; por su parte, los despachos al mercado nacional ascendieron a las 10.443,3 mil toneladas con un incremento de 0,8%. En este periodo se registraron incrementos en el cemento gris despachado a los canales de constructores y contratistas (23,1%), concreteteras (8,0%) y prefabricados (15,1%) y reducción en los despachos a comercialización (-8,4%) y fibrocemento (-4,6%) (gráfico 11 y anexo A3).

Gráfico 11
Variación y contribución acumulada doce meses de los despachos de cemento gris según canal de distribución
Total Nacional
Marzo 2012 - febrero 2013^P



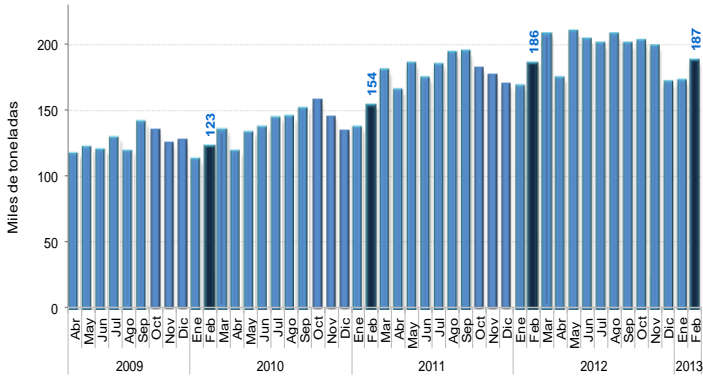
Fuente: Empresas productoras de cemento gris. Cálculos DANE.

* El canal de distribución "otros" incluye despachos a gobierno, donaciones, consumó interno y ventas a empleados.

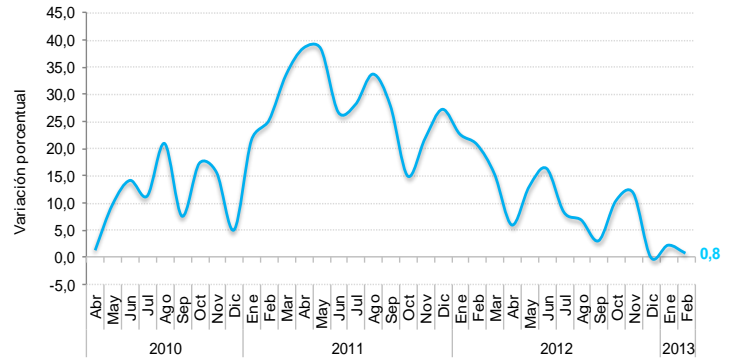
^P Cifra provisional

Gráfico 12
Evolución de los despachos de cemento gris por principales canales de distribución
Total Nacional
2009 (abril) – 2013 (febrero)^P

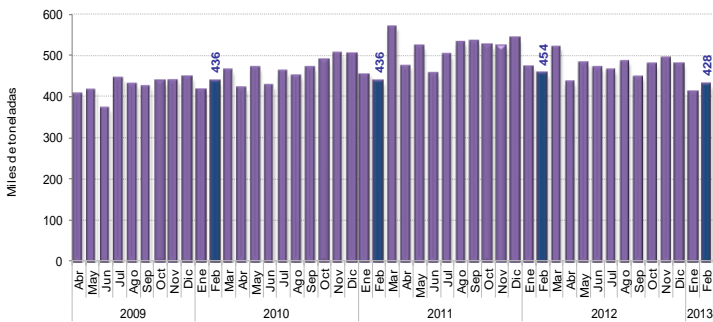
Despachos al canal de concreteteras



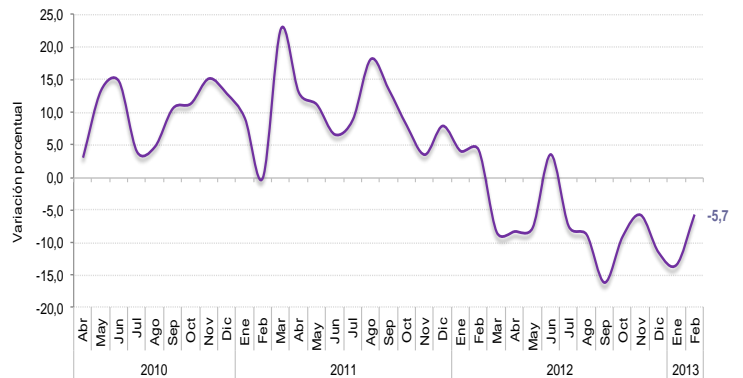
Variación anual de los despachos al canal de concreteteras



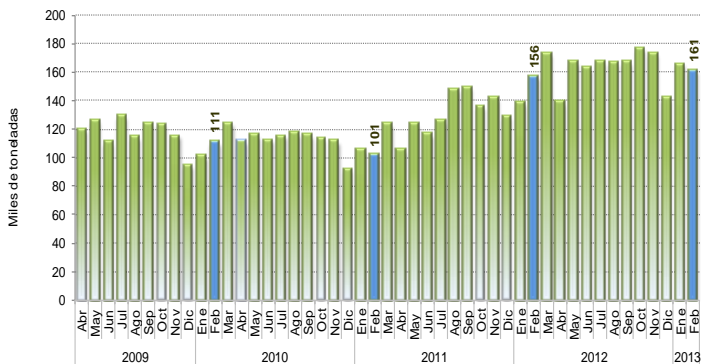
Despachos al canal de comercialización



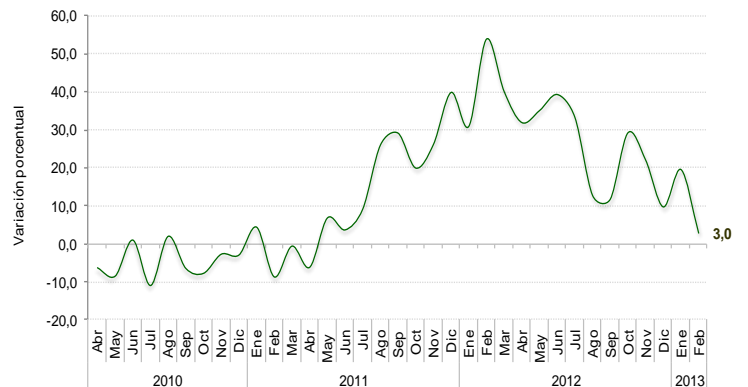
Variación anual de los despachos al canal de comercialización



Despachos al canal de constructores y contratistas



Variación anual de los despachos al canal de constructores y contratistas



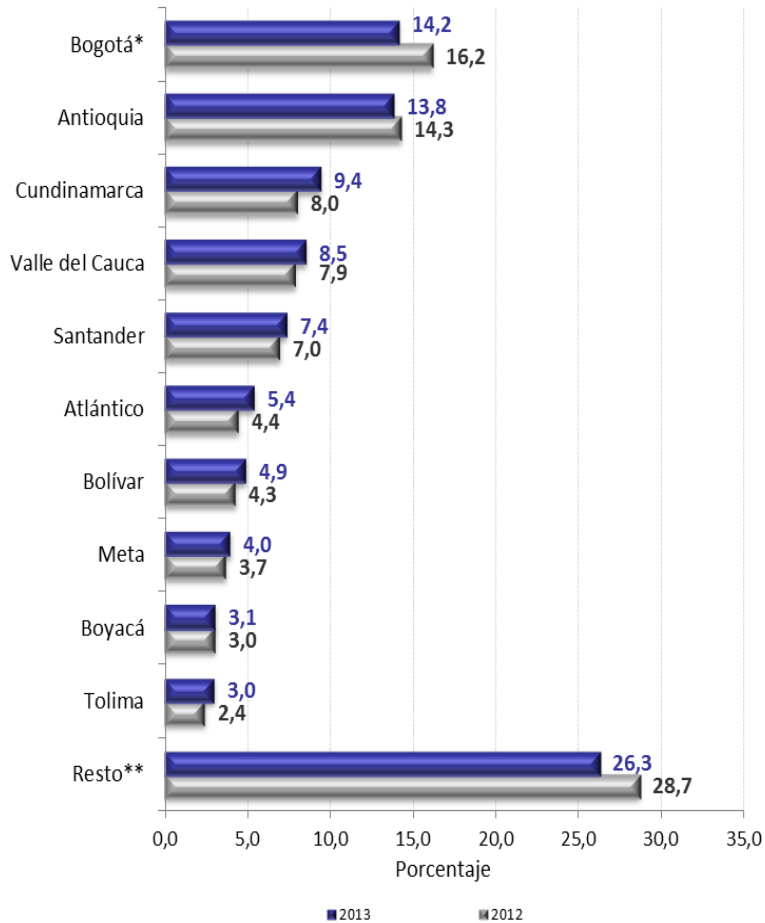
Fuente: Empresas productoras de cemento gris. Cálculos DANE.
^P Cifra provisional

NOTA: La diferencia en la suma de las variables, obedece al sistema de aproximación en el nivel de dígitos trabajados

2.2 SEGÚN DEPARTAMENTO DE DESTINO DE LOS DESPACHOS

En febrero de 2013, 53,4% de los despachos de cemento gris se destinaron a la ciudad de Bogotá y a los departamentos de Antioquia, Cundinamarca, Valle del Cauca y Santander (gráfico 13).

Gráfico 13
Distribución de los despachos de cemento gris según departamento destino
Total Nacional
Febrero (2012 - 2013^p)



Fuente: Empresas productoras de cemento gris. Cálculos DANE.

* Bogotá incluye los despachos a Funza, Mosquera, Soacha y Chía.

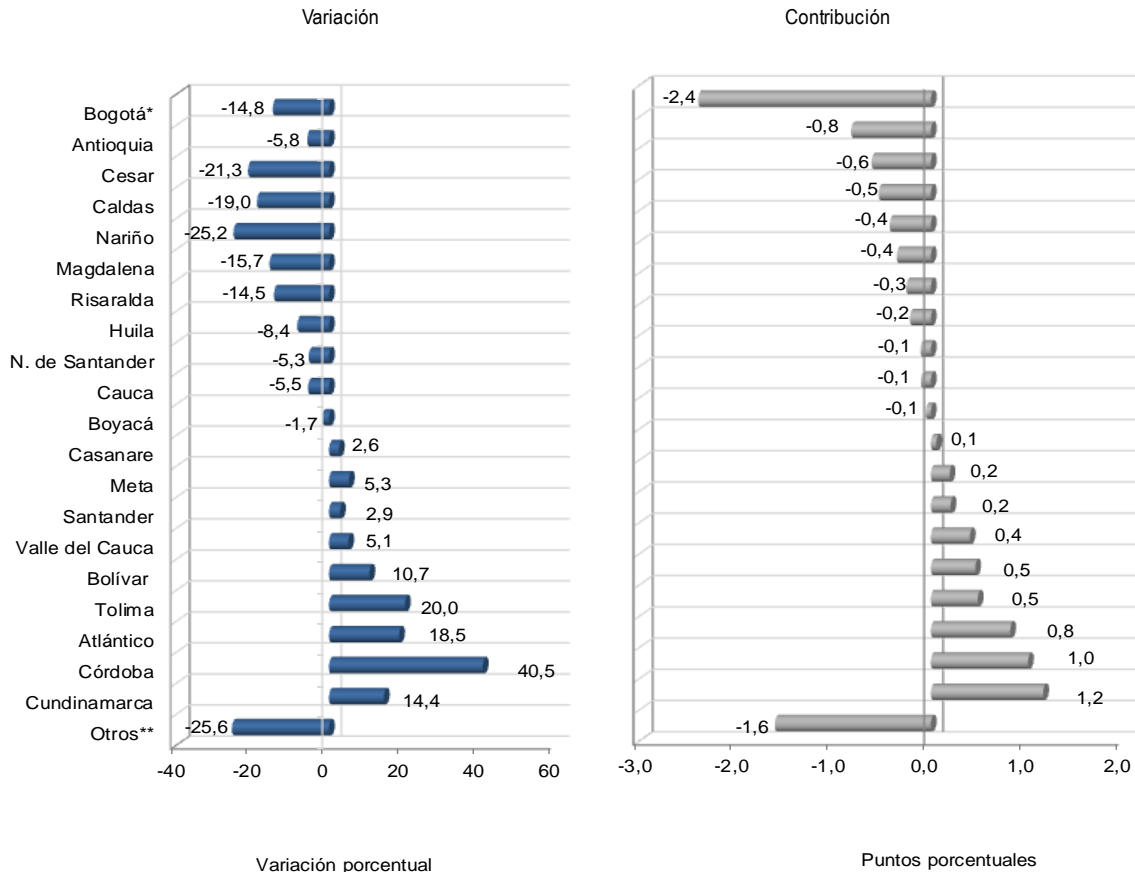
** Resto agrupa los departamentos de Guainía, Vaupés, Vichada, Amazonas, Guaviare, Arauca, Putumayo, Chocó, Caquetá, Sucre, Quindío, San Andrés, Guajira, Nariño, Casanare, Risaralda, Magdalena, Cauca, Norte de Santander, Cesar, Caldas y Huila.

^p Cifra provisional

Variación anual (febrero 2013 / febrero 2012)

En febrero de 2013, las reducciones en los despachos de cemento gris a Bogotá (-14,8%), Antioquia (-5,8%), Cesar (-21,3%) y Caldas (-19,0%) explicaron -4,3 puntos porcentuales de la variación total (-2,7%). En contraste, el incremento en los despachos al departamento de Cundinamarca (14,4%) aportó 1,2 puntos porcentuales a la misma (gráfico 14, cuadro 1).

Gráfico 14
Variación y contribución anual de los despachos de cemento gris según departamento de destino
Total Nacional
Febrero 2013 ^P



Fuente: Empresas productoras de cemento gris. Cálculos DANE.

* Bogotá incluye los despachos de Funza, Mosquera, Soacha y Chía.

**En "Otros" se encuentran agrupados los departamentos de: Guajira, Sucre, Quindío, Caquetá, Chocó, Arauca, Putumayo, San Andrés, Guaviare, Amazonas y Vaupés.

^P Cifra provisional



En febrero de 2013, los despachos de cemento gris empacado disminuyeron 4,7%, debido a los decrecimientos registrados en 16 de los 21 departamentos estudiados. Antioquia, Cesar, Nariño y Caldas restaron 3,2 puntos porcentuales a la variación total (cuadro 1).

Por otra parte, el cemento gris despachado a granel aumentó 1,9% con relación al mismo mes de 2012, debido en mayor medida a los incrementos registrados en los despachos a los departamentos de Cundinamarca, Bolívar y Santander, que aportaron en conjunto 7,9 puntos porcentuales a esta variación. Por el contrario, el área de Bogotá restó 7,7 puntos porcentuales (cuadro 1).

Cuadro 1
Variación anual de los despachos de cemento gris por departamentos, según tipo de empaque
Total Nacional
Febrero 2013^p

Departamentos	Granel		Empacado		TOTAL	
	Variación anual %	Contribución ptos. porcentuales	Variación anual %	Contribución ptos. porcentuales	Variación anual %	Contribución ptos. porcentuales
TOTAL	1,9	1,9	-4,7	-4,7	-2,7	-2,7
Bogotá*	-24,3	-7,7	-1,1	-0,1	-14,8	-2,4
Antioquia	-4,5	-0,5	-6,1	-1,0	-5,8	-0,8
Cesar	-12,1	-0,2	-22,9	-0,8	-21,3	-0,6
Caldas	-13,0	-0,5	-23,1	-0,6	-19,0	-0,5
Nariño	92,5	0,5	-36,8	-0,8	-25,2	-0,4
Magdalena	-13,2	-0,3	-16,8	-0,4	-15,7	-0,4
Risaralda	-38,2	-0,6	-6,1	-0,1	-14,5	-0,3
Huila	-17,2	-0,4	-4,7	-0,1	-8,4	-0,2
N. de Santander	24,4	0,2	-8,5	-0,2	-5,3	-0,1
Cauca	87,3	0,9	-25,3	-0,6	-5,5	-0,1
Boyacá	6,3	0,1	-3,7	-0,1	-1,7	-0,1
Casanare	35,6	0,3	-1,6	0,0	2,6	0,1
Meta	34,1	0,5	1,1	0,1	5,3	0,2
Santander	17,8	1,6	-6,7	-0,4	2,9	0,2
Valle del Cauca	-4,7	-0,3	8,6	0,7	5,1	0,4
Bolívar	61,0	2,3	-8,0	-0,4	10,7	0,5
Tolima	87,9	1,3	5,1	0,1	20,0	0,5
Atlántico	21,9	1,1	16,6	0,7	18,5	0,8
Córdoba	8,5	0,1	45,5	1,4	40,5	1,0
Cundinamarca	43,3	4,0	-1,0	-0,1	14,4	1,2
Otros**	-21,4	-0,5	-26,2	-2,1	-25,6	-1,6

Fuente: Empresas productoras de cemento gris. Cálculos DANE.

* Bogotá incluye los despachos de Funza, Mosquera, Soacha y Chía.

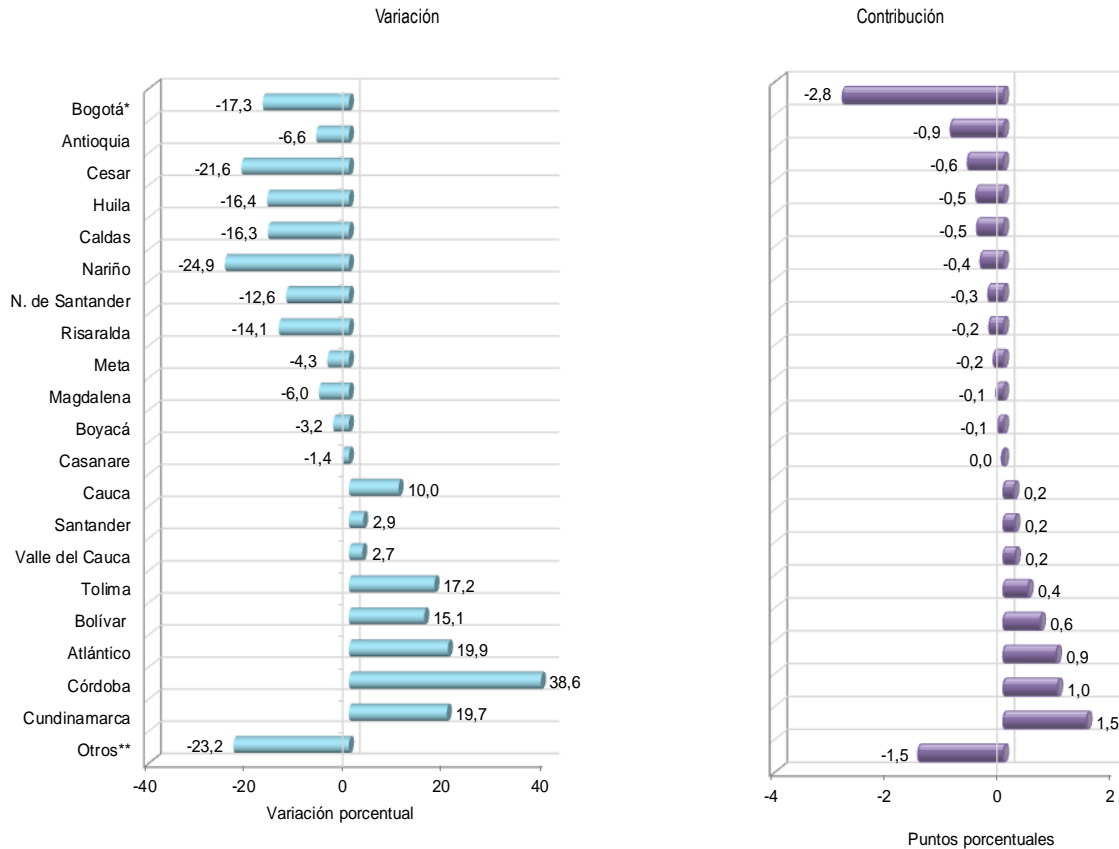
**En "Otros" se encuentran agrupados los departamentos de: Guajira, Sucre, Quindío, Caquetá, Chocó, Arauca, Putumayo, San Andrés, Guaviare, Amazonas y Vaupés.

^p Cifra provisional

Variación año corrido (enero - febrero 2013 / enero – febrero 2012)

Según el departamento de destino de los despachos, en lo corrido del año, la ciudad de Bogotá (-17,3%) y los departamentos de Antioquia, Cesar, Huila, Caldas y Nariño restaron 5,7 puntos porcentuales a la variación total (-3,2%). En contraste, los departamentos de Cundinamarca (19,7%), Córdoba (38,6%) y Atlántico (19,9%) sumaron en conjunto 3,4 puntos porcentuales (gráfico 15, cuadro 2).

Gráfico 15
Variación y contribución año corrido de los despachos de cemento gris según departamento de destino
Total Nacional
Enero - febrero 2012 - 2013 ^P



Fuente: Empresas productoras de cemento gris. Cálculos DANE.
 * Bogotá incluye los despachos de Funza, Mosquera, Soacha y Chía.
 **En "Otros" se encuentran agrupados los departamentos de: Guajira, Sucre, Quindío, Caquetá, Chocó, Arauca, Putumayo, San Andrés, Guaviare, Amazonas y Vaupés.
^P Cifra provisional



Cuadro 2
Variación año corrido de los despachos de cemento gris por departamentos, según tipo de empaque
Total Nacional
Enero – febrero 2013^P

Departamentos	Granel		Empacado		TOTAL	
	Variación año corrido%	Contribución ptos. porcentuales	Variación año corrido%	Contribución ptos. porcentuales	Variación año corrido%	Contribución ptos. porcentuales
TOTAL	5,0	5,0	-6,5	-6,5	-3,2	-3,2
Bogotá*	-23,4	-7,6	-9,0	-0,9	-17,3	-2,8
Antioquia	-7,1	-0,8	-6,4	-1,0	-6,6	-0,9
Cesar	-8,1	-0,1	-23,6	-0,8	-21,6	-0,6
Huila	-3,7	-0,1	-20,2	-0,6	-16,4	-0,5
Caldas	-18,0	-0,7	-15,1	-0,4	-16,3	-0,5
Nariño	62,7	0,3	-33,8	-0,7	-24,9	-0,4
N. de Santander	36,7	0,2	-17,2	-0,5	-12,6	-0,3
Risaralda	-39,6	-0,7	-4,0	-0,1	-14,1	-0,2
Meta	18,4	0,3	-7,8	-0,4	-4,3	-0,2
Magdalena	-5,5	-0,1	-6,3	-0,1	-6,0	-0,1
Boyacá	14,1	0,3	-6,9	-0,2	-3,2	-0,1
Casanare	31,7	0,2	-5,1	-0,1	-1,4	0,0
Cauca	106,7	1,1	-8,4	-0,2	10,0	0,2
Santander	20,5	1,8	-7,9	-0,5	2,9	0,2
Valle del Cauca	-2,4	-0,2	4,5	0,4	2,7	0,2
Tolima	99,0	1,4	0,7	0,0	17,2	0,4
Bolívar	64,4	2,6	-3,9	-0,2	15,1	0,6
Atlántico	24,5	1,4	17,4	0,7	19,9	0,9
Córdoba	27,4	0,3	40,0	1,2	38,6	1,0
Cundinamarca	69,7	5,6	-3,1	-0,2	19,7	1,5
Otros**	-10,2	-0,2	-24,8	-2,0	-23,2	-1,5

Fuente: Empresas productoras de cemento gris. Cálculos DANE.

* Bogotá incluye los despachos de Funza, Mosquera, Soacha y Chía.

**En "Otros" se encuentran agrupados los departamentos de: Guajira, Sucre, Quindío, Caquetá, Chocó, Arauca, Putumayo, San Andrés, Guaviare, Amazonas y Vaupés.

^P Cifra provisional

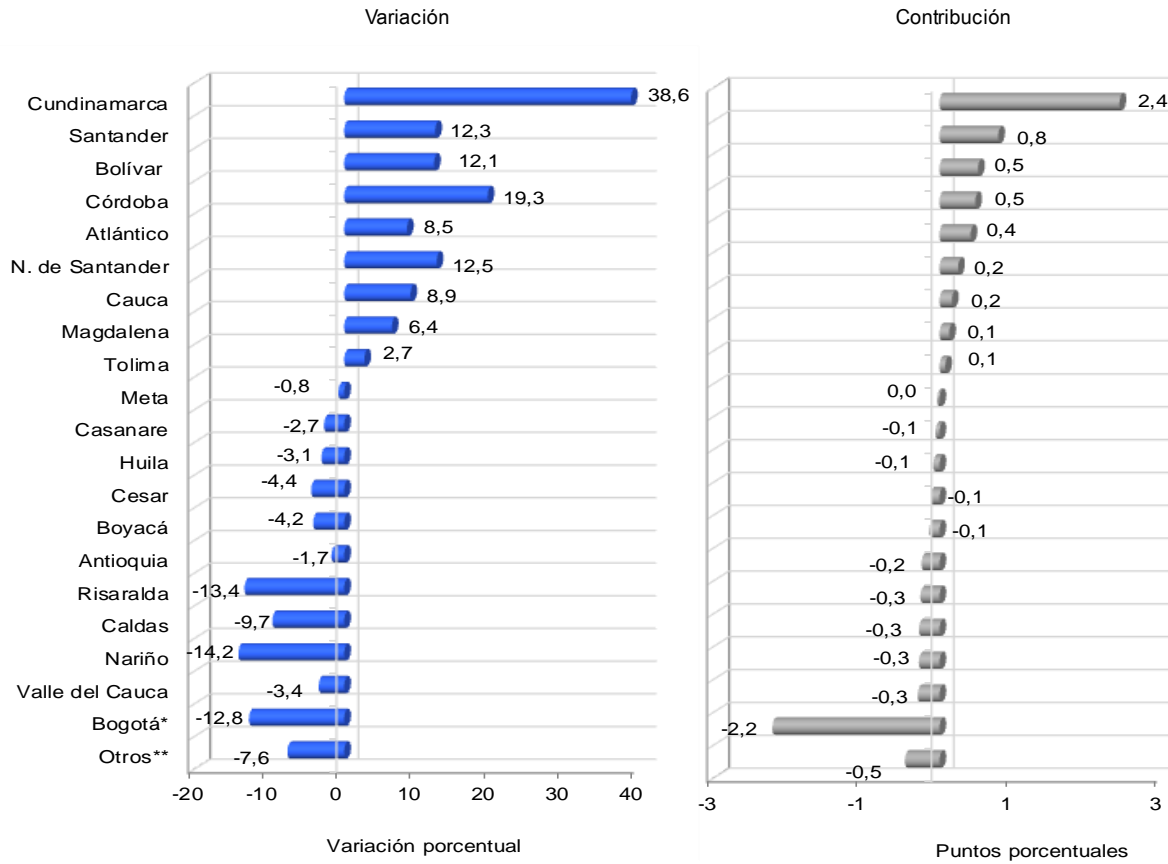
Durante el periodo de análisis, los despachos a granel registraron un aumento de 5,0%, explicado por los incrementos en 12 de los 21 departamentos analizados. En términos de contribución, Cundinamarca, Bolívar, Santander y Atlántico aportaron en conjunto 11,4 puntos porcentuales a la variación año corrido; en contraste, Bogotá restó 7,6 puntos porcentuales (cuadro 2).

El cemento gris empacado disminuyó 6,5% como resultado de los decrecimientos en los despachos a 17 de los 21 departamentos analizados (cuadro 2).

Variación acumulada doce meses (marzo 2012 - febrero 2013 / marzo 2011 - febrero 2012)

El incremento de 0,8% en los despachos de cemento gris registrado en los últimos doce meses se explicó por los aumentos presentados en 9 de los 21 departamentos analizados. El mayor incremento se registró en los despachos al departamento de Cundinamarca que sumó 2,4 puntos porcentuales. Por el contrario, Bogotá (-12,8%) restó 2,2 puntos porcentuales a la variación total de los despachos de cemento gris (gráfico 16, cuadro 3).

Gráfico 16
Variación y contribución acumulada doce meses de los despachos de cemento gris según departamento de destino
Total Nacional
Marzo 2012 - febrero 2013 ^P



Fuente: Empresas productoras de cemento gris. Cálculos DANE.
 * Bogotá incluye los despachos de Funza, Mosquera, Soacha y Chía.
 **En "Otros" se encuentran agrupados los departamentos de: Guajira, Sucre, Quindío, Caquetá, Chocó, Arauca, Putumayo, San Andrés, Guaviare, Amazonas y Vaupés.
^P Cifra provisional

**Cuadro 3**

Variación acumulada doce meses de los despachos de cemento gris por departamentos, según tipo de empaque
Total Nacional
Marzo 2012 - febrero 2013^P

Departamentos	Granel		Empacado		TOTAL	
	Variación doce meses %	Contribución pts. porcentuales	Variación doce meses %	Contribución pts. porcentuales	Variación doce meses %	Contribución pts. porcentuales
TOTAL	10,7	10,7	-3,1	-3,1	0,8	0,8
Cundinamarca	103,3	6,1	14,8	0,9	38,6	2,4
Santander	32,9	2,8	0,2	0,0	12,3	0,8
Bolívar	27,3	1,2	5,5	0,2	12,1	0,5
Córdoba	113,5	0,6	12,8	0,4	19,3	0,5
Atlántico	19,1	1,2	2,9	0,1	8,5	0,4
N. de Santander	44,2	0,3	9,2	0,2	12,5	0,2
Cauca	51,7	0,6	-0,4	0,0	8,9	0,2
Magdalena	14,7	0,3	3,7	0,1	6,4	0,1
Tolima	44,5	0,8	-5,7	-0,2	2,7	0,1
Meta	26,5	0,5	-4,7	-0,2	-0,8	0,0
Casanare	68,9	0,3	-7,8	-0,2	-2,7	-0,1
Huila	26,8	0,5	-9,7	-0,3	-3,1	-0,1
Cesar	95,1	0,7	-13,0	-0,4	-4,4	-0,1
Boyacá	6,0	0,1	-6,3	-0,2	-4,2	-0,1
Antioquia	13,7	1,4	-5,8	-0,9	-1,7	-0,2
Risaralda	-18,5	-0,3	-12,0	-0,2	-13,4	-0,3
Caldas	-5,0	-0,2	-12,7	-0,3	-9,7	-0,3
Nariño	30,9	0,2	-19,4	-0,5	-14,2	-0,3
Valle del Cauca	-1,7	-0,1	-4,0	-0,4	-3,4	-0,3
Bogotá*	-17,2	-6,2	-6,7	-0,7	-12,8	-2,2
Otros**	-5,5	-0,1	-7,9	-0,6	-7,6	-0,5

Fuente: Empresas productoras de cemento gris. Cálculos DANE.

* Bogotá incluye los despachos de Funza, Mosquera, Soacha y Chía.

**En "Otros" se encuentran agrupados los departamentos de: Guajira, Sucre, Quindío, Caquetá, Chocó,

Arauca, Putumayo, San Andrés, Guaviare, Amazonas y Vaupés.

^P Cifra provisional

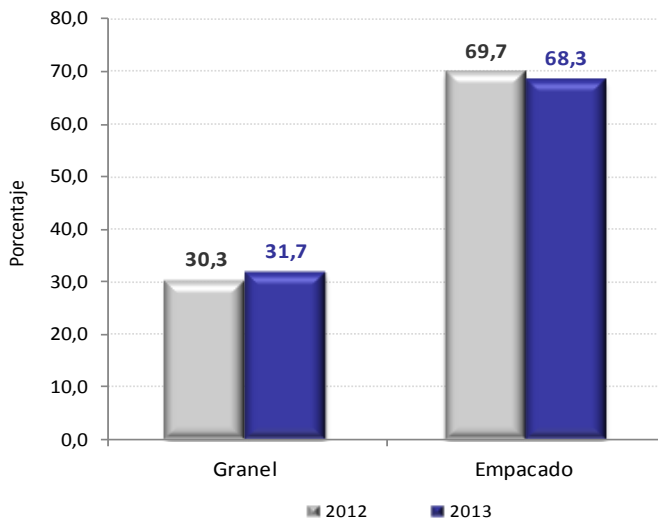
En los últimos doce meses hasta febrero de 2013, el incremento de 10,7% en los despachos del cemento a granel se explicó principalmente por las ventas a los departamentos de Cundinamarca, Santander, Antioquia, Bolívar y Atlántico que aportaron en conjunto 12,7 puntos porcentuales; por su parte el área de Bogotá, restó 6,2 puntos porcentuales a dicho resultado (cuadro 3).

El cemento gris empacado disminuyó 3,1%, como resultado de los decrecimientos registrados en 14 de los 21 departamentos analizados (cuadro 3).

2.3 SEGÚN TIPO DE EMPAQUE

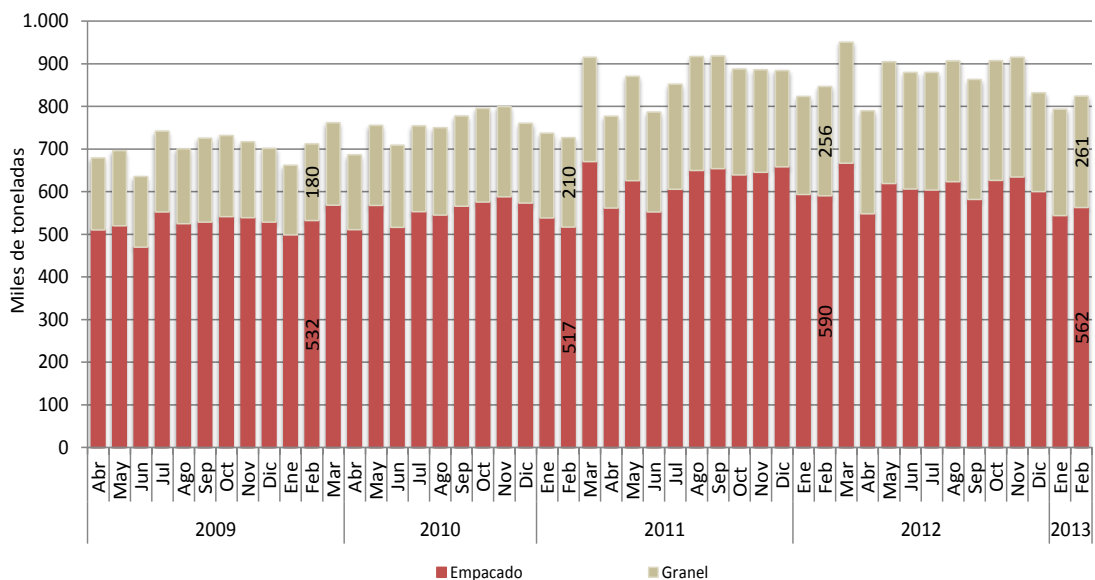
En febrero de 2013, 68,3% del cemento gris se distribuyó empaçado (562,5 mil toneladas) y 31,7% a granel (261,2 mil toneladas) (gráfico 17 y 18, anexo A5).

Gráfico 17
Distribución de los despachos de cemento gris por tipo de empaque
Total Nacional
Febrero (2012- 2013^P)



Fuente: Empresas productoras de cemento gris. Cálculos DANE.
^P Cifra provisional

Gráfico 18
Despachos de cemento gris por tipo de empaque
Total Nacional
2009 (abril) – 2013 (febrero)^P



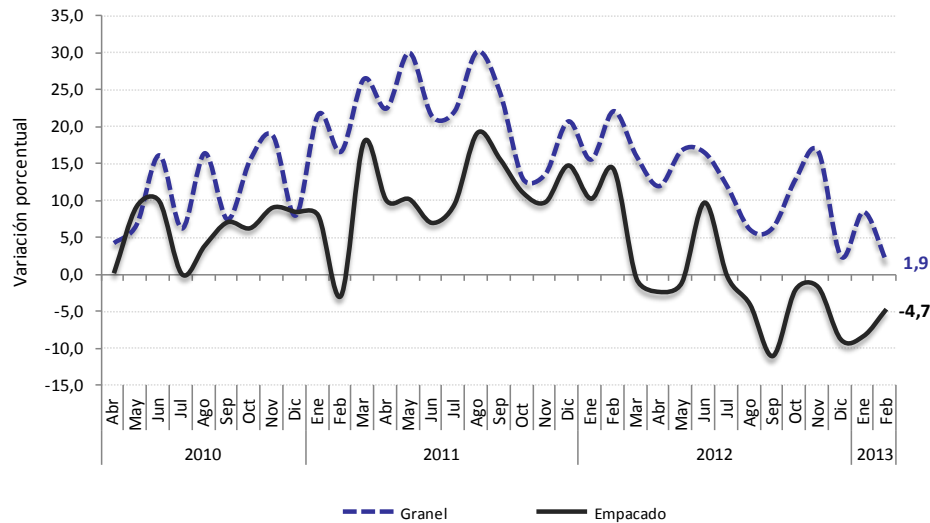
Fuente: Empresas productoras de cemento gris. Cálculos DANE.
^P Cifra provisional

NOTA: La diferencia en la suma de las variables, obedece al sistema de aproximación en el nivel de dígitos trabajados

Variación anual (febrero 2013 / febrero 2012)

La disminución de 2,7% en los despachos de febrero de 2013 se explica por la disminución de 4,7% en el cemento gris empacado y el incremento de 1,9% en los despachos de cemento gris a granel (gráfico 19, anexo A5).

Gráfico 19
Variación anual de despachos de cemento gris por tipo de empaque
Total Nacional
2010 (abril) - 2013 (febrero)^P



Fuente: Empresas productoras de cemento gris. Cálculos DANE.
^P Cifra provisional

El decrecimiento del cemento gris despachado empacado obedeció principalmente a la disminución en los despachos al canal comercialización, que restó 4,4 puntos porcentuales a la variación de -4,7% (cuadro 4).

Por su parte, el incremento en los despachos de cemento gris a granel se explica principalmente por el crecimiento en los despachos al canal constructores y contratistas (16,6%) y "otros" (98,8%) que aportaron en conjunto 3,4 puntos porcentuales al mismo, mientras el canal fibrocemento restó 2,1 puntos porcentuales (cuadro 4).

Cuadro 4
Variación anual de los despachos nacionales de cemento gris por tipo de empaque,
según canal de distribución
Febrero 2013^P

Canal de distribución	Granel		Empacado		Total	
	Variación Anual (%)	Contribución (ptos. porcentuales)	Variación Anual (%)	Contribución (ptos. porcentuales)	Variación Anual (%)	Contribución (ptos. porcentuales)
Total	1,9	1,9	-4,7	-4,7	-2,7	-2,7
Concreteras	0,2	0,2	56,4	0,2	0,8	0,2
Comercialización	70,0	0,0	-5,7	-4,4	-5,7	-3,1
Constr.y contratistas	16,6	2,2	-0,9	-0,2	3,0	0,6
Fibrocemento	-33,9	-2,1	--	--	-33,9	-0,6
Prefabricados	4,5	0,3	-3,7	0,0	2,5	0,1
Otros*	98,8	1,2	-23,7	-0,3	15,9	0,2

Fuente: Empresas productoras de cemento gris. Cálculos DANE.

* El canal de distribución "otros" incluye despachos a gobierno, donaciones, consumó interno y ventas a empleados.

^P Cifra provisional

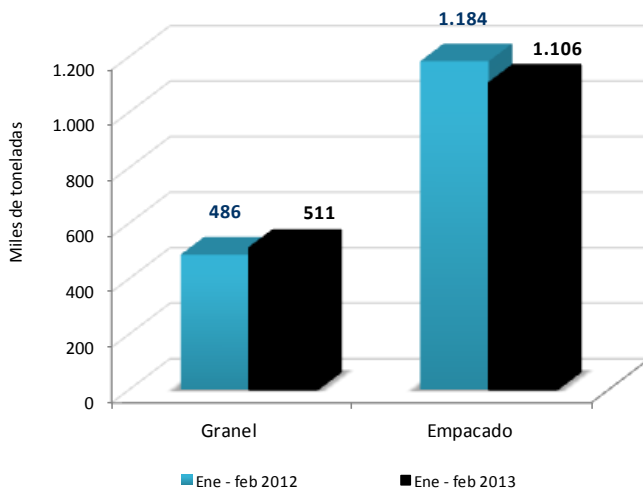
-- No aplica

Variación año corrido (enero - febrero 2013 / enero – febrero 2012)

En lo corrido del año hasta febrero de 2013, los despachos nacionales de cemento gris empacado alcanzaron 1.106,4 mil toneladas, lo que significó una disminución de 6,5% frente a lo reportado en el mismo período de 2012 (gráfico 20 y 21, anexo A5).

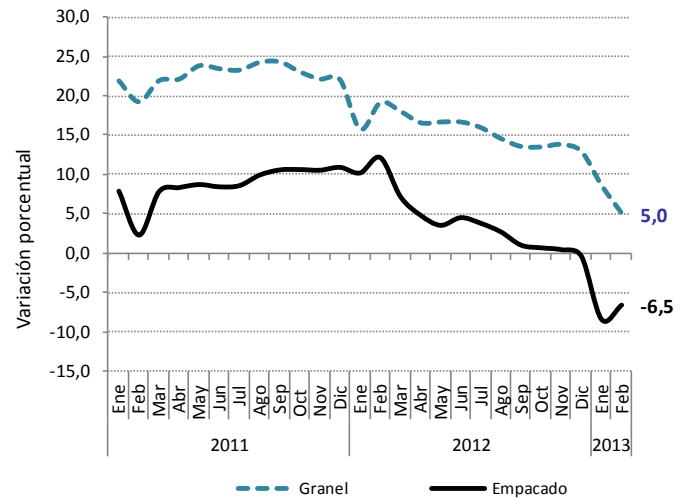
Asimismo, el cemento gris despachado a granel aumentó 5,0%, al pasar de 486,2 mil toneladas entre enero y febrero de 2012 a 510,8 mil toneladas en igual período de 2013 (gráfico 20 y 21, anexo A5).

Gráfico 20
Despachos nacionales de cemento gris por tipo de empaque
Total Nacional
Enero – febrero (2012/2013)



Fuente: Empresas productoras de cemento gris. Cálculos DANE.
^p Cifra provisional

Gráfico 21
Variación año corrido de los despachos nacionales de cemento gris por tipo de empaque Total Nacional
Enero – febrero (2011/2013)



El decrecimiento en los despachos de cemento gris empacado se explica principalmente por la disminución registrada en el canal comercialización, que restó 7,5 puntos porcentuales a la variación (cuadro 5).

Por su parte, el incremento en el cemento gris despachado a granel, obedeció principalmente al aumento en los despachos realizados a constructores y contratistas que aportó 4,3 puntos porcentuales al mismo (cuadro 5).

Cuadro 5
Variación año corrido de los despachos de cemento gris por tipo de empaque, según canal de distribución
Enero - febrero (2012/2013)

Canal de distribución	Granel		Empacado		Total	
	Variación Año corrido (%)	Contribución (ptos. porcentuales)	Variación Año corrido (%)	Contribución (ptos. porcentuales)	Variación Año corrido (%)	Contribución (ptos. porcentuales)
Total	5,0	5,0	-6,5	-6,5	-3,2	-3,2
Concreteras	1,0	0,8	44,8	0,2	1,5	0,3
Comercialización	-2,7	0,0	-9,7	-7,5	-9,7	-5,3
Constr.y contratistas	33,0	4,3	4,8	0,9	10,8	1,9
Fibrocemento	-23,8	-1,5	--	--	-23,8	-0,4
Prefabricados	5,7	0,4	9,8	0,1	6,7	0,2
Otros*	81,2	1,0	-16,3	-0,2	16,6	0,2

Fuente: Empresas productoras de cemento gris. Cálculos DANE.

*El canal de distribución "otros" incluye despachos a gobierno, donaciones, consumo interno y ventas a empleados.

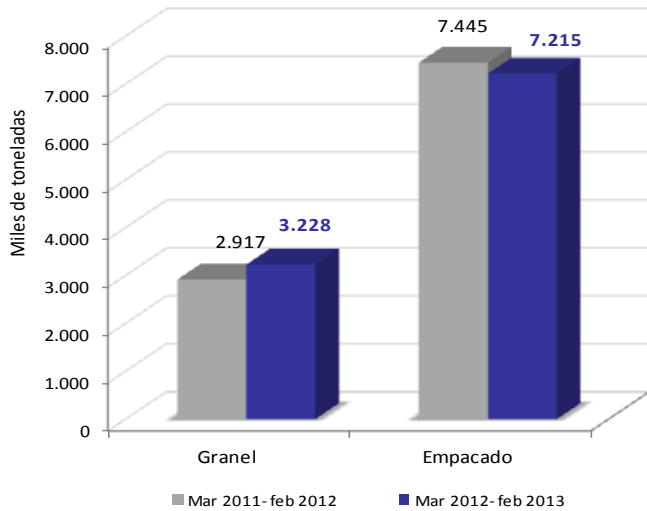
^p Cifra provisional

-No aplica

Variación acumulada doce meses (Marzo 2012 – febrero 2013 / marzo 2011 – febrero 2012)

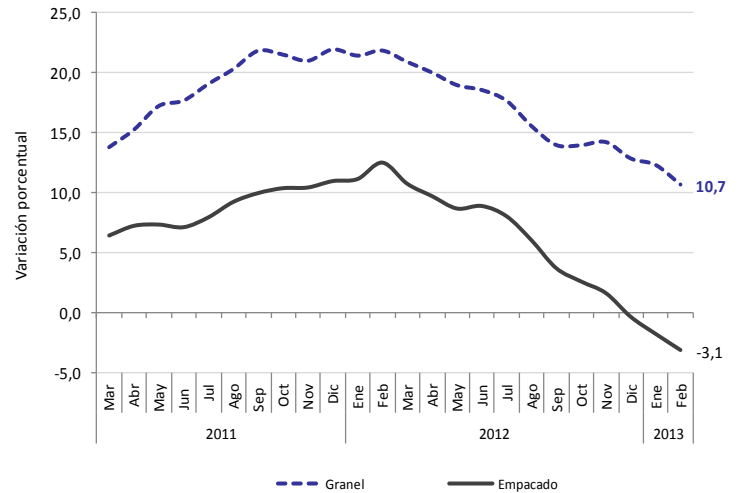
Entre marzo de 2012 y febrero de 2013, el cemento despachado a granel aumentó 10,7%; por el contrario, el cemento empacado decreció 3,1% (gráfico 22 y 23, anexo A5).

Gráfico 22
Acumulados móviles de doce meses de los despachos nacionales de cemento gris por tipo de empaque
Total Nacional
Marzo – febrero (2012 - 2013^P)



Fuente: Empresas productoras de cemento gris. Cálculos DANE.
^P Cifra provisional

Gráfico 23
Variación acumulados móviles de doce meses de los despachos nacionales de cemento gris por tipo de empaque
Total Nacional
2011 (marzo) – 2013 (febrero)^P



El decrecimiento en los despachos de cemento empacado se explica por la disminución registrada en los despachos al canal comercialización, que restó 6,6 puntos porcentuales y el incremento de 17,8% en el canal constructores y contratistas, que aportó 3,0 puntos porcentuales (cuadro 6).

Según el canal de distribución, el incremento en el cemento despachado a granel se explica fundamentalmente por los aumentos a concreteteras y a constructores y contratistas, que aportaron 10,4 puntos porcentuales a la variación (cuadro 6).

Cuadro 6
Variación acumulada doce meses de los despachos nacionales de cemento gris por tipo de empaque, según canal de distribución
Marzo - febrero (2012-2013)^P

Canal de distribución	Granel		Empacado		Total	
	Variación Doce meses (%)	Contribución (ptos. porcentuales)	Variación Doce meses (%)	Contribución (ptos. porcentuales)	Variación Doce meses (%)	Contribución (ptos. porcentuales)
Total	10,7	10,7	-3,1	-3,1	0,8	0,8
Concreteteras	7,4	5,4	55,9	0,2	8,0	1,7
Comercialización	-91,8	-0,7	-8,1	-6,6	-8,4	-4,9
Constr. y contratistas	41,8	5,0	17,8	3,0	23,1	3,5
Fibrocemento	-4,6	-0,3	--	--	-4,6	-0,1
Prefabricados	10,3	0,7	31,5	0,2	15,1	0,4
Otros*	40,9	0,5	14,6	0,1	24,9	0,2

Fuente: Empresas productoras de cemento gris. Cálculos DANE.

* El canal de distribución "otros" incluye despachos a gobierno, donaciones, consumó interno y ventas a empleados.

^P Cifra provisional

-No aplica



FICHA METODOLÓGICA

Objetivo: Determinar el comportamiento y estructura de la producción y despachos de cemento gris en el país.

Alcance temático: Establecer el volumen de los despachos y producción de cemento gris según canales de distribución, departamentos y tipo de empaque.

Tipo de investigación: Censo de empresas de cemento presentes en el país, mediante auto-diligenciamiento por parte de la fuente.

Fuentes: Compañías productoras de cemento gris que tienen plantas en el país.

Periodicidad: Mensual.

Cobertura geográfica: nacional, departamentos y Bogotá, D. C.

Nota: en este boletín la información tiene provisionalidad de un año.

Variaciones analizadas

Variación anual: variación porcentual calculada en el mes de referencia i del año t (i,t) y el mismo mes del año anterior ($i,t-1$).

$$r_{i,t;i,t-1} = \left(\frac{X_{i,t}}{X_{i,t-1}} - 1 \right) * 100$$

Variación año corrido: variación porcentual calculada entre lo transcurrido del año hasta el mes de referencia i del año t (i,t) y el mismo período del año anterior anterior ($i,t-1$).

$$r_{i,t;i,t-1} = \left(\frac{X_{i,t}}{X_{i,t-1}} - 1 \right) * 100$$

Variación acumulado doce meses: variación porcentual calculada entre el acumulado de los últimos doce meses con relación al mes del año en referencia (i,t) y el acumulado de igual período del año inmediatamente anterior ($i,t-1$).

$$r_{i,t;i,t-1} = \left(\frac{X_{i,t}}{X_{i,t-1}} - 1 \right) * 100$$

donde,

$X_{i,t}$ = toneladas métricas de cemento gris producidas o despachadas, en el período de referencia (i,t).

$X_{i,t-1}$ = toneladas métricas de cemento gris producidas o despachadas, en el período inmediatamente anterior al mes de referencia ($i-1,t$).



ANEXO ESTADÍSTICO

A1. Evolución de la producción y despachos nacionales de cemento gris
2009 (abril) - 2013 (febrero)^p

Año	Mes	Toneladas		Variación (%) Producción			Variación (%) Despachos nacionales			
		Producción	Despachos Nacionales	Anual	Año corrido	Doce meses	Anual	Año corrido	Doce meses	
2009	Abr	757.117	678.661	(-)	(-)	(-)	(-)	(-)	(-)	
	May	816.612	695.755	(-)	(-)	(-)	(-)	(-)	(-)	
	Jun	734.996	635.399	(-)	(-)	(-)	(-)	(-)	(-)	
	Jul	767.767	741.964	(-)	(-)	(-)	(-)	(-)	(-)	
	Ago	790.129	700.400	(-)	(-)	(-)	(-)	(-)	(-)	
	Sep	751.160	725.188	(-)	(-)	(-)	(-)	(-)	(-)	
	Oct	750.262	731.459	(-)	(-)	(-)	(-)	(-)	(-)	
	Nov	800.924	716.676	(-)	(-)	(-)	(-)	(-)	(-)	
	Dic	804.175	701.445	(-)	(-)	(-)	(-)	(-)	(-)	
	2010	Ene	692.439	661.697	(-)	(-)	(-)	(-)	(-)	(-)
		Feb	741.123	711.608	(-)	(-)	(-)	(-)	(-)	(-)
		Mar	813.412	761.517	(-)	(-)	(-)	(-)	(-)	(-)
Abr		712.880	686.065	-5,8	(-)	(-)	1,1	(-)	(-)	
May		813.100	755.619	-0,4	(-)	(-)	8,6	(-)	(-)	
Jun		735.585	708.922	0,1	(-)	(-)	11,6	(-)	(-)	
Jul		815.345	754.068	6,2	(-)	(-)	1,6	(-)	(-)	
Ago		855.570	749.921	8,3	(-)	(-)	7,1	(-)	(-)	
Sep		784.709	777.479	4,5	(-)	(-)	7,2	(-)	(-)	
Oct		834.039	795.136	11,2	(-)	(-)	8,7	(-)	(-)	
Nov		812.574	799.131	1,5	(-)	(-)	11,5	(-)	(-)	
Dic		894.003	760.220	11,2	(-)	(-)	8,4	(-)	(-)	
2011	Ene	760.747	736.902	9,9	9,9	(-)	11,4	11,4	(-)	
	Feb	754.075	726.419	1,7	5,7	(-)	2,1	6,6	(-)	
	Mar	1.006.055	914.688	23,7	12,2	6,1	20,1	11,4	8,3	
	Abr	850.575	776.826	19,3	13,9	8,1	13,2	11,8	9,3	
	May	933.348	870.178	14,8	14,1	9,4	15,2	12,5	9,9	
	Jun	863.386	786.508	17,4	14,6	10,8	10,9	12,3	9,8	
	Jul	927.677	851.729	13,8	14,5	11,5	13,0	12,4	10,8	
	Ago	937.922	916.551	9,6	13,8	11,6	22,2	13,7	12,1	
	Sep	937.029	918.049	19,4	14,5	12,8	18,1	14,2	13,0	
	Oct	948.855	887.709	13,8	14,4	13,0	11,6	13,9	13,3	
	Nov	897.775	885.830	10,5	14,0	13,8	10,8	13,6	13,2	
	Dic	961.094	883.854	7,5	13,4	13,4	16,3	13,8	13,8	
2012	Ene	868.474	823.284	14,2	14,2	13,7	11,7	11,7	13,8	
	Feb	865.408	846.615	14,8	14,5	14,7	16,5	14,1	15,0	
	Mar	998.847	950.453	-0,7	8,4	12,4	3,9	10,2	13,5	
	Abr	852.138	789.542	0,2	6,3	10,8	1,6	8,1	12,5	
	May	919.675	904.691	-1,5	4,6	9,4	4,0	7,2	11,5	
	Jun	906.243	879.220	5,0	4,7	8,4	11,8	7,9	11,5	
	Jul	910.743	879.633	-1,8	3,7	7,1	3,3	7,2	10,7	
	Ago	942.864	906.463	0,5	3,3	6,3	-1,1	6,1	8,7	
	Sep	894.974	862.747	-4,5	2,4	4,3	-6,0	4,6	6,6	
	Oct	885.860	906.791	-6,6	1,4	2,6	2,1	4,3	5,8	
	Nov	931.125	915.070	3,7	1,6	2,1	3,3	4,2	5,2	
	Dic	948.435	831.485	-1,3	1,4	1,4	-5,9	3,4	3,4	
2013	Ene	803.846	793.547	-7,4	-7,4	-0,2	-3,6	-3,6	2,2	
	Feb	823.731	823.674	-4,8	-6,1	-1,6	-2,7	-3,2	0,8	

Fuente: Empresas productoras de cemento gris. Cálculos DANE.

(-) Sin información

p Cifra provisional

Fecha de publicación: 27 de marzo 2013

NOTA: La diferencia en la suma de las variables, obedece al sistema de aproximación en el nivel de dígitos trabajados

**A2. Despachos nacionales de cemento gris por canal de distribución****2009 (abril) - 2013 (febrero)^p**

Toneladas

Año	Mes	Concreteiras	Comercialización	Constructores y contratistas	Fibro cemento	Prefabricados	Otros ¹	Total	
2009	Abr	116.602	406.388	119.278	12.666	17.165	6.562	678.661	
	May	121.007	413.063	125.680	13.851	15.490	6.664	695.755	
	Jun	119.887	370.383	110.851	12.602	15.761	5.915	635.399	
	Jul	128.727	441.850	128.709	16.466	17.474	8.738	741.964	
	Ago	118.969	428.980	114.507	14.223	16.140	7.581	700.400	
	Sep	140.034	423.709	123.322	13.983	16.992	7.147	725.188	
	Oct	134.772	435.983	122.846	14.359	16.053	7.446	731.459	
	Nov	125.389	438.113	114.914	13.752	15.779	8.728	716.676	
	Dic	127.003	444.194	94.693	11.516	15.432	8.608	701.445	
	2010	Ene	112.067	414.475	100.936	13.181	15.566	5.474	661.697
		Feb	122.759	436.462	110.986	17.680	17.429	6.293	711.608
		Mar	134.051	461.855	123.759	16.337	17.666	7.849	761.517
Abr		118.338	418.516	111.778	14.775	16.192	6.465	686.065	
May		132.895	468.049	115.164	17.033	15.363	7.114	755.619	
Jun		136.972	424.895	112.101	14.223	13.837	6.303	708.922	
Jul		143.391	459.118	114.763	14.794	15.277	6.725	754.068	
Ago		144.011	449.061	116.929	14.147	16.342	9.430	749.921	
Sep		150.779	468.512	115.492	16.298	18.353	8.046	777.479	
Oct		158.239	485.269	113.483	15.646	16.862	5.638	795.136	
Nov		145.039	504.455	111.933	15.845	16.640	5.220	799.131	
Dic		133.532	501.102	92.030	11.788	15.624	6.145	760.220	
2011	Ene	136.343	451.916	105.509	18.270	14.366	10.498	736.902	
	Feb	153.751	436.081	101.475	16.317	14.068	4.728	726.419	
	Mar	179.287	567.066	123.187	20.059	18.244	6.846	914.688	
	Abr	164.059	472.871	105.029	13.844	15.064	5.959	776.826	
	May	184.051	520.236	123.157	16.154	19.062	7.518	870.178	
	Jun	173.712	452.761	116.363	17.361	17.473	8.838	786.508	
	Jul	183.912	499.637	125.392	15.023	20.169	7.596	851.729	
	Ago	192.728	530.467	147.494	14.308	23.060	8.494	916.551	
	Sep	193.093	531.580	149.320	12.549	23.724	7.783	918.049	
	Oct	182.093	523.676	136.287	13.711	23.870	8.072	887.709	
	Nov	176.881	521.919	141.370	12.545	24.200	8.914	885.830	
	Dic	170.043	540.539	128.851	11.778	22.055	10.589	883.854	
2012	Ene	167.426	470.000	138.290	14.355	24.206	9.006	823.284	
	Feb	185.799	454.248	156.314	15.562	25.269	9.423	846.615	
	Mar	206.964	519.135	172.760	16.613	25.255	9.725	950.453	
	Abr	173.980	433.422	138.718	13.103	22.359	7.960	789.542	
	May	208.186	479.829	166.544	15.902	24.943	9.286	904.691	
	Jun	202.305	468.539	162.289	14.416	22.497	9.175	879.220	
	Jul	199.361	462.079	167.330	14.299	25.379	11.185	879.633	
	Ago	206.134	483.669	166.501	14.044	25.006	11.109	906.463	
	Sep	199.182	445.539	167.060	15.965	24.306	10.695	862.747	
	Oct	201.282	475.866	176.321	17.904	24.929	10.488	906.791	
	Nov	197.940	491.606	172.789	15.534	25.924	11.276	915.070	
	Dic	170.234	478.029	141.562	8.517	21.834	11.309	831.485	
2013	Ene	171.317	406.741	165.539	12.511	26.865	10.574	793.547	
	Feb	187.378	428.209	160.978	10.280	25.907	10.921	823.674	

Fuente: Empresas productoras de cemento gris. Cálculos DANE.

¹ El canal de distribución "otros" incluye los despachos a gobierno, donaciones, consumo interno y ventas a empleados.^p Cifra provisional

Fecha de publicación: 27 de marzo 2013

NOTA: La diferencia en la suma de las variables, obedece al sistema de aproximación en el nivel de dígitos trabajados

**A3.Comportamiento de los despachos nacionales de cemento gris según canal de distribución****Febrero 2013^P**

Canal Distribución	Anual		Año corrido		Doce meses	
	Variación (%)	Contribución pts. porcentuales	Variación (%)	Contribución pts. porcentuales	Variación (%)	Contribución pts. porcentuales
Total	-2,7	-2,7	-3,2	-3,2	0,8	0,8
Concreteteras	0,8	0,2	1,5	0,3	8,0	1,7
Comercialización	-5,7	-3,1	-9,7	-5,3	-8,4	-4,9
Constr.y contratistas	3,0	0,6	10,8	1,9	23,1	3,5
Fibrocemento	-33,9	-0,6	-23,8	-0,4	-4,6	-0,1
Prefabricados	2,5	0,1	6,7	0,2	15,1	0,4
Otros*	15,9	0,2	16,6	0,2	24,9	0,2

Fuente: Empresas productoras de cemento gris. Cálculos DANE.

¹ El canal de distribución "otros" incluye los despachos a gobierno, donaciones, consumo interno y ventas a empleados.^P Cifra provisional

Fecha de publicación: 27 de marzo 2013

A.4 Despachos nacionales de cemento gris por tipo de empaque según canal de distribución

2009 (abril) - 2013 (febrero)^p

Toneladas

Año	Mes	Concreteras		Comercialización		Constructores y contratistas		Fibroemento		Prefabricados		Otros ¹		Total	
		Granel	Empacado	Granel	Empacado	Granel	Empacado	Granel	Empacado	Granel	Empacado	Granel	Empacado	Granel	Empacado
2009	Abr	113.414	3.188	68	406.321	28.249	91.029	12.666	0	10.936	6.229	3.093	3.469	168.424	510.237
	May	118.117	2.890	98	412.965	30.062	95.618	13.851	0	10.363	5.127	3.250	3.414	175.741	520.013
	Jun	117.517	2.370	132	370.251	22.197	88.654	12.602	0	10.592	5.170	2.715	3.200	165.755	469.644
	Jul	124.859	3.867	171	441.678	31.768	96.941	16.466	0	12.537	4.937	3.655	5.084	189.456	552.507
	Ago	116.303	2.666	169	428.811	29.517	84.991	14.223	0	12.343	3.798	3.137	4.444	175.691	524.709
	Sep	137.045	2.989	104	423.606	29.623	93.699	13.983	0	12.597	4.395	3.730	3.417	197.082	528.105
	Oct	130.105	4.667	408	435.576	30.668	92.178	14.359	0	11.485	4.568	2.905	4.541	189.930	541.529
	Nov	120.878	4.512	433	437.680	27.459	87.455	13.752	0	12.097	3.682	3.134	5.595	177.752	538.924
	Dic	123.771	3.231	547	443.647	23.301	71.392	11.516	0	11.648	3.784	1.991	6.617	172.774	528.671
2010	Ene	109.695	2.372	230	414.245	26.305	74.631	13.181	0	11.899	3.667	1.847	3.627	163.156	498.541
	Feb	118.962	3.797	610	435.851	27.560	83.426	17.680	0	12.990	4.439	1.845	4.448	179.647	531.962
	Mar	130.366	3.686	1.079	460.776	29.365	94.394	16.337	0	12.576	5.090	3.519	4.330	193.241	568.276
	Abr	116.068	2.270	997	417.518	28.798	82.980	14.775	0	11.812	4.380	3.158	3.307	175.610	510.455
	May	129.643	3.252	1.095	466.954	26.172	88.992	17.033	0	10.979	4.384	2.856	4.258	187.779	567.840
	Jun	134.722	2.251	726	424.169	29.155	82.945	14.223	0	10.956	3.473	2.910	3.393	192.691	516.231
	Jul	141.238	2.153	1.138	457.979	29.882	84.882	14.794	0	11.609	3.668	2.797	3.928	201.458	552.609
	Ago	141.815	2.196	1.048	448.013	31.544	85.385	14.147	0	13.009	3.333	3.187	6.243	204.749	545.171
	Sep	148.009	2.769	930	467.582	30.201	85.290	16.298	0	14.568	3.785	1.980	6.066	211.986	565.493
	Oct	155.428	2.810	1.067	484.202	32.452	81.031	15.646	0	13.594	3.268	1.451	4.187	219.637	575.498
	Nov	143.445	1.594	1.021	503.434	35.902	76.031	15.845	0	13.458	3.182	1.663	3.557	211.334	587.797
	Dic	132.308	1.224	760	500.341	27.534	64.496	11.788	0	12.480	3.144	1.878	4.267	186.748	573.472
2011	Ene	135.153	1.190	1.239	450.677	30.294	75.215	18.270	0	11.222	3.144	2.544	7.954	198.723	538.179
	Feb	152.741	1.010	1.118	434.963	27.454	74.020	16.317	0	10.921	3.147	1.187	3.541	209.737	516.682
	Mar	177.172	2.115	1.492	565.574	29.105	94.082	20.059	0	14.469	3.775	2.320	4.526	244.616	670.071
	Abr	162.973	1.086	1.073	471.798	24.302	80.726	13.844	0	11.439	3.625	1.671	4.288	215.303	561.524
	May	182.534	1.517	2.088	518.147	26.017	97.140	16.154	0	14.410	4.653	3.204	4.314	244.407	625.771
	Jun	172.291	1.422	1.343	451.418	25.079	91.284	17.361	0	14.067	3.406	4.088	4.750	234.228	552.280
	Jul	181.837	2.074	1.677	497.960	28.143	97.249	15.023	0	16.467	3.702	3.105	4.491	246.252	605.476
	Ago	190.318	2.410	2.855	527.612	37.067	110.426	14.308	0	18.252	4.808	4.001	4.493	266.801	649.749
	Sep	190.883	2.210	3.514	528.065	35.674	113.647	12.549	0	18.257	5.467	3.460	4.323	264.337	653.712
	Oct	180.149	1.944	3.747	519.929	28.575	107.712	13.711	0	18.698	5.172	3.515	4.558	248.395	639.314
	Nov	174.580	2.301	4.685	517.234	26.860	114.510	12.545	0	18.381	5.819	3.321	5.593	240.372	645.458
	Dic	168.388	1.655	150	540.389	25.264	103.586	11.778	0	16.252	5.803	3.852	6.737	225.684	658.171
2012	Ene	165.408	2.018	185	469.815	28.485	109.805	14.355	0	18.257	5.949	3.179	5.828	229.869	593.415
	Feb	183.768	2.031	59	454.189	34.727	121.587	15.562	0	19.204	6.065	3.046	6.376	256.367	590.248
	Mar	204.188	2.776	92	519.043	41.090	131.670	16.613	0	19.021	6.234	3.096	6.629	284.100	666.353
	Abr	172.047	1.933	69	433.353	35.367	103.351	13.103	0	17.326	5.033	3.383	4.577	241.294	548.248
	May	205.302	2.884	69	479.760	42.097	124.447	15.902	0	19.156	5.788	3.261	6.025	285.787	618.903
	Jun	199.523	2.782	171	468.367	39.114	123.175	14.416	0	16.397	6.101	3.517	5.658	273.137	606.082
	Jul	196.444	2.917	170	461.909	41.586	125.745	14.299	0	18.505	6.874	4.818	6.367	275.821	603.811
	Ago	203.334	2.800	127	483.542	42.273	124.228	14.044	0	18.548	6.457	4.948	6.161	283.275	623.188
	Sep	196.115	3.067	133	445.406	46.450	120.610	15.965	0	17.661	6.644	5.015	5.680	281.340	581.407
	Oct	196.550	4.733	584	475.283	43.507	132.814	17.904	0	17.728	7.201	4.409	6.079	280.680	626.110
	Nov	194.542	3.399	200	491.406	45.970	126.819	15.534	0	19.145	6.780	5.330	5.946	280.720	634.349
	Dic	167.873	2.361	28	478.001	33.895	107.667	8.517	0	15.561	6.273	5.567	5.742	231.442	600.044
2013	Ene	168.630	2.687	137	406.604	43.575	121.963	12.511	0	19.524	7.342	5.221	5.353	249.598	543.949
	Feb	184.201	3.177	101	428.109	40.476	120.502	10.280	0	20.064	5.843	6.057	4.864	261.179	562.495

Fuente: Empresas productoras de cemento gris. Cálculos DANE.

¹ El canal de distribución "otros" incluye los despachos a gobierno, donaciones, consumo interno y ventas a empleados.^p Cifra provisional

Fecha de publicación: 27 de marzo 2013



A5. Despachos nacionales de cemento gris por tipo de empaque

2009 (abril) - 2013 (febrero)^p

Año	Mes	Tipo de Empaque Toneladas		Total	Variación anual (%)			Variación año corrido (%)			Variación doce meses (%)				
		Granel	Empacado		Granel	Empacado	Total	Granel	Empacado	Total	Granel	Empacado	Total		
2009	Abr	168.424	510.237	678.661	(-)	(-)	(-)	(-)	(-)	(-)	(-)	(-)	(-)	(-)	
	May	175.741	520.013	695.755	(-)	(-)	(-)	(-)	(-)	(-)	(-)	(-)	(-)	(-)	
	Jun	165.755	469.644	635.399	(-)	(-)	(-)	(-)	(-)	(-)	(-)	(-)	(-)	(-)	
	Jul	189.456	552.507	741.964	(-)	(-)	(-)	(-)	(-)	(-)	(-)	(-)	(-)	(-)	
	Ago	175.691	524.709	700.400	(-)	(-)	(-)	(-)	(-)	(-)	(-)	(-)	(-)	(-)	
	Sep	197.082	528.105	725.188	(-)	(-)	(-)	(-)	(-)	(-)	(-)	(-)	(-)	(-)	
	Oct	189.930	541.529	731.459	(-)	(-)	(-)	(-)	(-)	(-)	(-)	(-)	(-)	(-)	
	Nov	177.752	538.924	716.676	(-)	(-)	(-)	(-)	(-)	(-)	(-)	(-)	(-)	(-)	
	Dic	172.774	528.671	701.445	(-)	(-)	(-)	*	(-)	(-)	(-)	(-)	(-)	(-)	
	2010	Ene	163.156	498.541	661.697	(-)	(-)	(-)	(-)	(-)	(-)	(-)	(-)	(-)	(-)
		Feb	179.647	531.962	711.608	(-)	(-)	(-)	(-)	(-)	(-)	(-)	(-)	(-)	(-)
		Mar	193.241	568.276	761.517	(-)	(-)	(-)	(-)	(-)	(-)	(-)	(-)	(-)	(-)
Abr		175.610	510.455	686.065	4,3	0,0	1,1	(-)	(-)	(-)	(-)	(-)	(-)	(-)	
May		187.779	567.840	755.619	6,8	9,2	8,6	(-)	(-)	(-)	(-)	(-)	(-)	(-)	
Jun		192.691	516.231	708.922	16,3	9,9	11,6	(-)	(-)	(-)	(-)	(-)	(-)	(-)	
Jul		201.458	552.609	754.068	6,3	0,0	1,6	(-)	(-)	(-)	(-)	(-)	(-)	(-)	
Ago		204.749	545.171	749.921	16,5	3,9	7,1	(-)	(-)	(-)	(-)	(-)	(-)	(-)	
Sep		211.986	565.493	777.479	7,6	7,1	7,2	(-)	(-)	(-)	(-)	(-)	(-)	(-)	
Oct		219.637	575.498	795.136	15,6	6,3	8,7	(-)	(-)	(-)	(-)	(-)	(-)	(-)	
Nov		211.334	587.797	799.131	18,9	9,1	11,5	(-)	(-)	(-)	(-)	(-)	(-)	(-)	
Dic		186.748	573.472	760.220	8,1	8,5	8,4	(-)	(-)	(-)	(-)	(-)	(-)	(-)	
2011	Ene	198.723	538.179	736.902	21,8	8,0	11,4	21,8	8,0	11,4	(-)	(-)	(-)	(-)	
	Feb	209.737	516.682	726.419	16,7	-2,9	2,1	19,2	2,4	6,6	(-)	(-)	(-)	(-)	
	Mar	244.616	670.071	914.688	26,6	17,9	20,1	21,8	7,9	11,4	13,8	6,4	8,3		
	Abr	215.303	561.524	776.826	22,6	10,0	13,2	22,0	8,4	11,8	15,3	7,2	9,3		
	May	244.407	625.771	870.178	30,2	10,2	15,2	23,7	8,8	12,5	17,2	7,3	9,9		
	Jun	234.228	552.280	786.508	21,6	7,0	10,9	23,3	8,5	12,3	17,7	7,1	9,8		
	Jul	246.252	605.476	851.729	22,2	9,6	13,0	23,2	8,7	12,4	19,1	8,0	10,8		
	Ago	266.801	649.749	916.551	30,3	19,2	22,2	24,1	10,0	13,7	20,3	9,2	12,1		
	Sep	264.337	653.712	918.049	24,7	15,6	18,1	24,2	10,6	14,2	21,8	10,0	13,0		
	Oct	248.395	639.314	887.709	13,1	11,1	11,6	22,9	10,7	13,9	21,5	10,4	13,3		
	Nov	240.372	645.458	885.830	13,7	9,8	10,8	22,0	10,6	13,6	21,0	10,4	13,2		
	Dic	225.684	658.171	883.854	20,8	14,8	16,3	21,9	11,0	13,8	21,9	11,0	13,8		
2012	Ene	229.869	593.415	823.284	15,7	10,3	11,7	15,7	10,3	11,7	21,4	11,1	13,8		
	Feb	256.367	590.248	846.615	22,2	14,2	16,5	19,0	12,2	14,1	21,8	12,5	15,0		
	Mar	284.100	666.353	950.453	16,1	-0,6	3,9	18,0	7,3	10,2	20,9	10,7	13,5		
	Abr	241.294	548.248	789.542	12,1	-2,4	1,6	16,5	4,9	8,1	20,0	9,7	12,5		
	May	285.787	618.903	904.691	16,9	-1,1	4,0	16,6	3,6	7,2	19,0	8,7	11,5		
	Jun	273.137	606.082	879.220	16,6	9,7	11,8	16,6	4,6	7,9	18,6	8,9	11,5		
	Jul	275.821	603.811	879.633	12,0	-0,3	3,3	15,9	3,9	7,2	17,7	8,0	10,7		
	Ago	283.275	623.188	906.463	6,2	-4,1	-1,1	14,5	2,8	6,1	15,6	6,1	8,7		
	Sep	281.340	581.407	862.747	6,4	-11,1	-6,0	13,5	1,1	4,6	14,0	3,7	6,6		
	Oct	280.680	626.110	906.791	13,0	-2,1	2,1	13,4	0,7	4,3	14,0	2,6	5,8		
	Nov	280.720	634.349	915.070	16,8	-1,7	3,3	13,7	0,5	4,2	14,2	1,6	5,2		
	Dic	231.442	600.044	831.485	2,6	-8,8	-5,9	12,9	-0,3	3,4	12,9	-0,3	3,4		
2013	Ene	249.598	543.949	793.547	8,6	-8,3	-3,6	8,6	-8,3	-3,6	12,3	-1,7	2,2		
	Feb	261.179	562.495	823.674	1,9	-4,7	-2,7	5,0	-6,5	-3,2	10,7	-3,1	0,8		

Fuente: Empresas productoras de cemento gris. Cálculos DANE.

(-) Sin información

p Cifra provisional

Fecha de publicación: 27 de marzo 2013

