



Contenido

Resumen

1. Resultados Generales de la producción y los despachos nacionales de cemento gris
2. Despachos nacionales de Cemento Gris
- 2.1 Según canales de distribución
- 2.2 Según departamento destino de los despachos
- 2.3 Según tipo de empaque

Ficha metodológica

Anexo estadístico

Director

Jorge Bustamante R.

Subdirector (e)

Eduardo Efraín Freire Delgado

Director de Metodología y Producción Estadística

Eduardo Efraín Freire Delgado

RESUMEN

Variación anual

En mayo de 2013, la producción de cemento gris en el país alcanzó las 929,1 mil toneladas, lo que representó un aumento de 1,0% con relación al mismo período de 2012. En este mes se despacharon 901,6 mil toneladas de cemento gris al mercado nacional, lo que significó una disminución de 0,3%.

La disminución de 0,3% en el cemento gris despachado en mayo de 2013 se explicó principalmente por la reducción en el canal comercialización (-6,0%), que restó 3,2 puntos porcentuales a dicha variación. Por el contrario se registraron incrementos en los despachos a los canales constructores y contratistas (10,9%) y concreteras (3,9%) que aportaron en conjunto 2,9 puntos porcentuales.

En mayo de 2013, las principales reducciones en los despachos de cemento gris se registraron en Bogotá (-15,5%), Nariño (-38,2%), Cesar (-20,5%), al restar conjuntamente 3,9 puntos porcentuales a la variación total (-0,3%). En contraste, los departamentos de Córdoba (54,7%), Atlántico (22,4%), Bolívar (25,8%) sumaron en conjunto 3,4 puntos porcentuales.

Variación año corrido

En lo corrido del año hasta mayo de 2013, la producción de cemento gris alcanzó 4.374,8 mil toneladas, lo que representó una disminución de 2,9% con relación al mismo período del año anterior. Asimismo, los despachos al mercado nacional registraron una reducción de 1,5% al acumular 4.251,7 mil toneladas.

Teniendo en cuenta el canal de distribución, la disminución de 1,5% en los despachos se explicó principalmente por el decrecimiento del canal comercialización (-7,6%) que restó 4,2 puntos porcentuales a dicha variación, y los incrementos en los canales de constructores y contratistas (10,5%) y concreteras (4,2%), que en conjunto aportaron 2,8 puntos porcentuales.

Según el departamento de destino de los despachos, en lo corrido del año hasta mayo, el área de Bogotá (-14,3%) y los departamentos de Cesar (-21,7%), Nariño (-27,8%), Antioquia (-2,3%), Caldas (-9,9%) y Norte de Santander (-11,7%) restaron 4,3 puntos porcentuales a la variación total (-1,5%). En contraste, los departamentos de Córdoba (41,4%), Cundinamarca (12,4%), Atlántico (19,5%), Bolívar (21,4%), sumaron en conjunto 3,9 puntos porcentuales.

Variación acumulada doce meses

En los últimos doce meses hasta mayo de 2013, la producción de cemento gris alcanzó las 10.795,0 mil toneladas, lo que significó una disminución de 1,7% con relación al año precedente; por su parte, los despachos al mercado nacional ascendieron a 10.433,2 mil toneladas con una disminución de 0,1%.

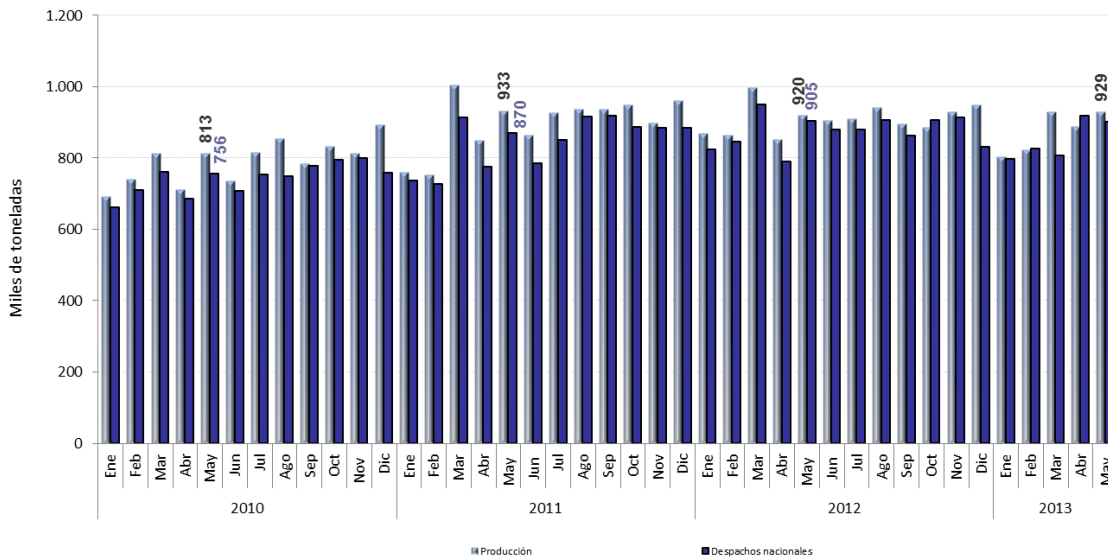
La reducción de 0,1% en los despachos de cemento gris registrado en los últimos doce meses se explicó por la disminución presentada en 11 de los 21 departamentos analizados, Bogotá, Nariño, Cesar y Antioquia restaron 3,6 puntos porcentuales. Por el contrario, Cundinamarca (26,4%) sumó 1,8 puntos porcentuales a la variación total.

1. RESULTADOS GENERALES DE LA PRODUCCIÓN Y LOS DESPACHOS NACIONALES DE CEMENTO GRIS

Variación anual (mayo 2013 / mayo 2012)

En mayo de 2013, la producción de cemento gris en el país alcanzó las 929,1 mil toneladas, lo que representó un aumento de 1,0% con relación al mismo período de 2012. En este mes se despacharon 901,6 mil toneladas de cemento gris al mercado nacional, lo que significó una disminución de 0,3% (gráfico 1 y 2, anexo A1).

Gráfico 1
Producción y despachos mensuales de cemento gris
Total Nacional
2010 – 2013 (mayo)^P

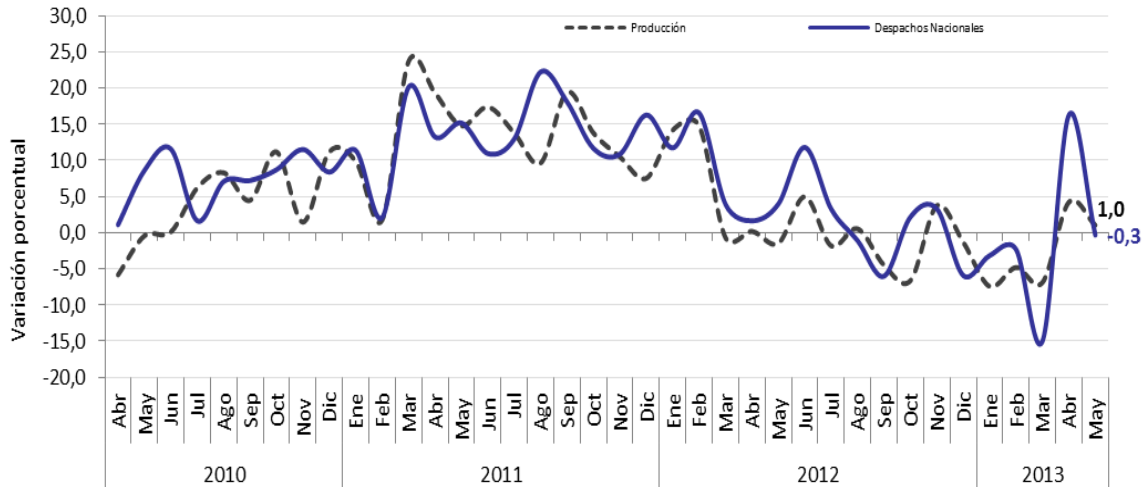


Fuente: Empresas productoras de cemento gris. Cálculos DANE - ECG.

Nota: La diferencia entre la producción y los despachos corresponde a exportaciones y, en menor magnitud, a existencias.

^P Cifra provisional

Gráfico 2
Variación anual de la producción y los despachos nacionales de cemento gris
Total Nacional
2010 (abril) – 2013 (mayo)^P



Fuente: Empresas productoras de cemento gris. Cálculos DANE - ECG.

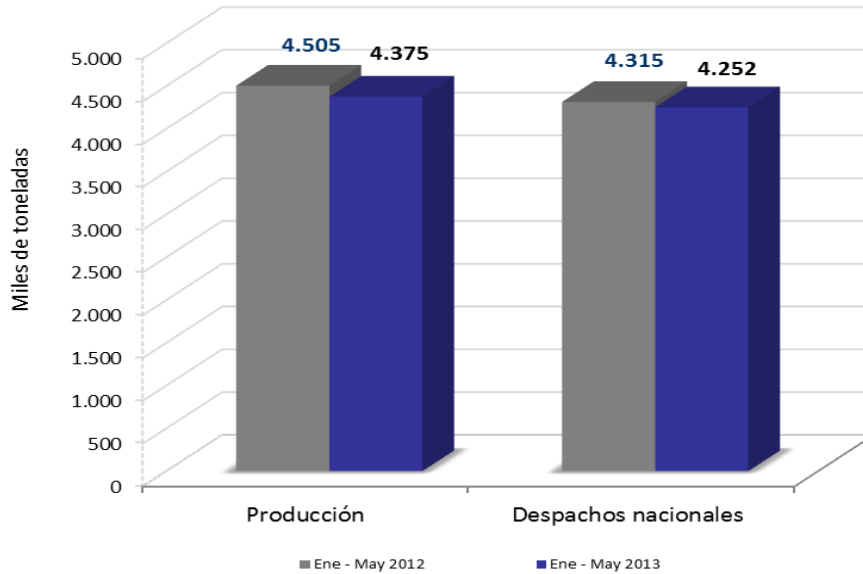
^P Cifra provisional

NOTA: La diferencia en la suma de las variables, obedece al sistema de aproximación en el nivel de dígitos trabajados

Variación año corrido (enero - mayo 2013 / enero - mayo 2012)

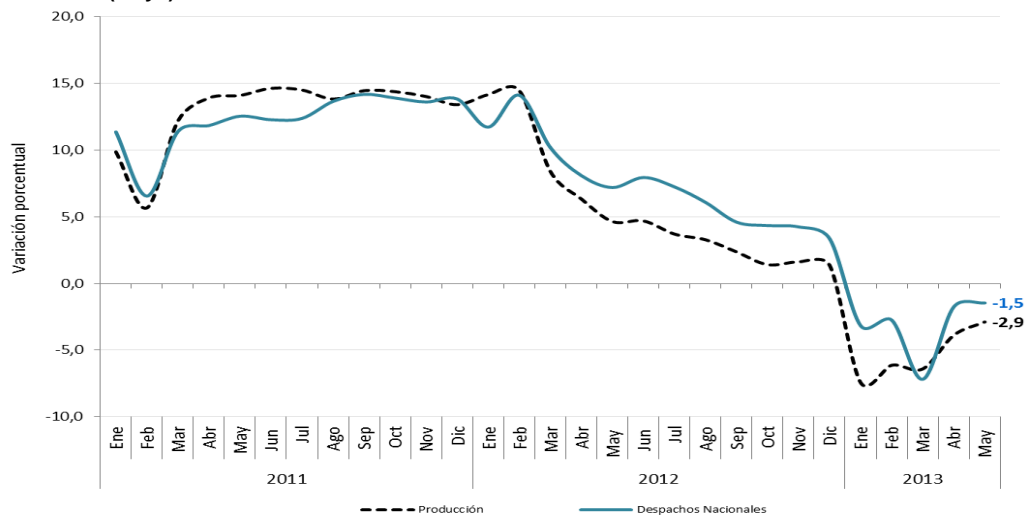
En lo corrido del año hasta mayo de 2013, la producción de cemento gris alcanzó 4.374,8 mil toneladas, lo que representó una disminución de 2,9% con relación al mismo período del año anterior. Asimismo, los despachos al mercado nacional registraron una reducción de 1,5% al acumular 4.251,7 mil toneladas (gráfico 3 y 4, anexo A1).

Gráfico 3
Producción y despachos nacionales de cemento gris
Total Nacional
Enero – mayo (2012-2013)^P



Fuente: Empresas productoras de cemento gris. Cálculos DANE - ECG.
^P Cifra provisional

Gráfico 4
Variación año corrido de la producción y los despachos nacionales de cemento gris
Total Nacional
2011 -2013 (mayo)^P



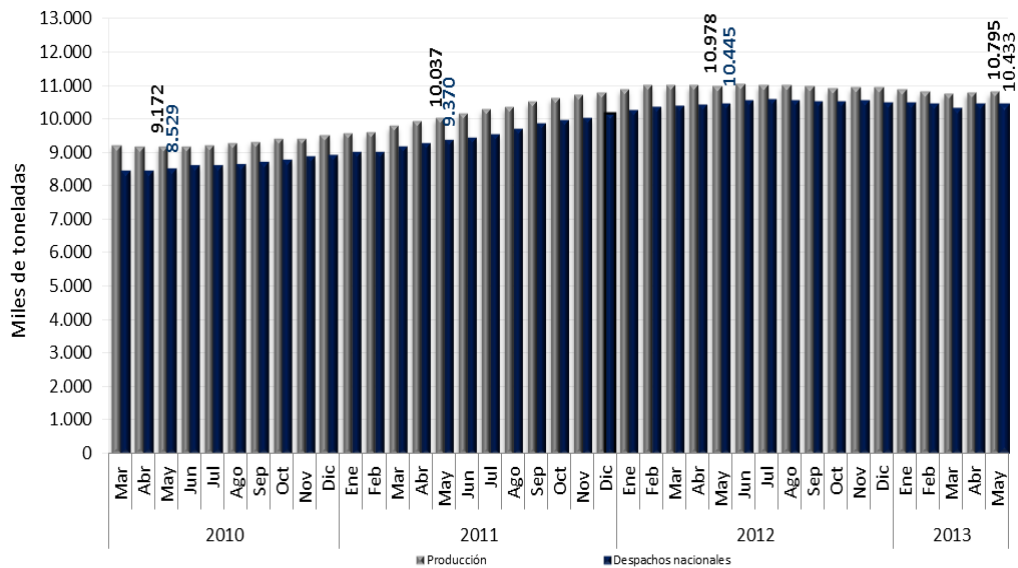
Fuente: Empresas productoras de cemento gris. Cálculos DANE- ECG
^P Cifra provisional

NOTA: La diferencia en la suma de las variables, obedece al sistema de aproximación en el nivel de dígitos trabajados

Variación acumulada doce meses (junio 2012 – mayo 2013 / junio 2011 – mayo 2012)

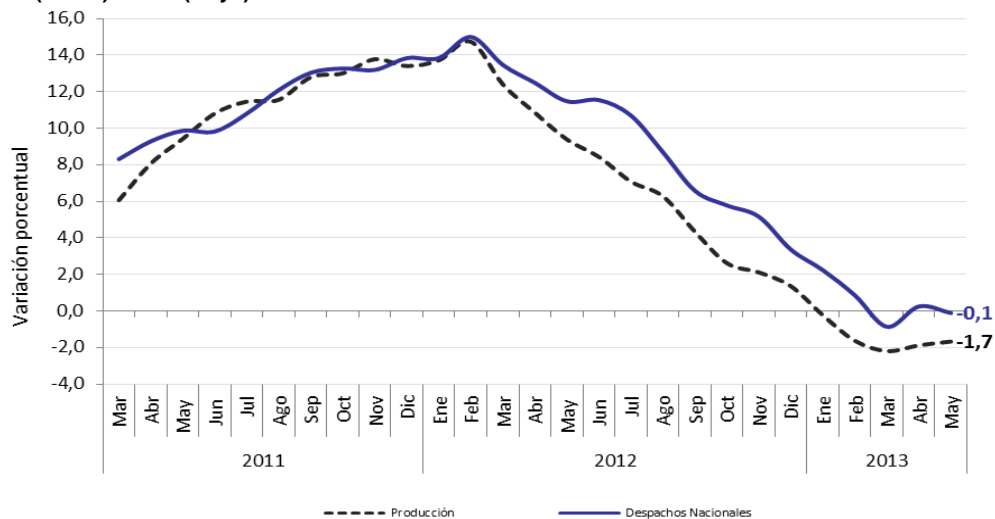
En los últimos doce meses hasta mayo de 2013, la producción de cemento gris alcanzó las 10.795,0 mil toneladas, lo que significó una disminución de 1,7% con relación al año precedente; por su parte, los despachos al mercado nacional ascendieron a 10.433,2 mil toneladas con una disminución de 0,1% (gráfico 5 y 6, anexo A1).

Gráfico 5
Producción y despachos nacionales de cemento gris
Acumulados móviles de doce meses
Total Nacional
2010 (marzo) – 2013 (mayo)^p



Fuente: Empresas productoras de cemento gris. Cálculos DANE - ECG.
^p Cifra provisional

Gráfico 6
Variación acumulada móvil de doce meses de la producción y los despachos nacionales de cemento gris
Total Nacional
2011 (marzo) – 2013 (mayo)^p



Fuente: Empresas productoras de cemento gris. Cálculos DANE - ECG.
^p Cifra provisional

NOTA: La diferencia en la suma de las variables, obedece al sistema de aproximación en el nivel de dígitos trabajados

2. DESPACHOS NACIONALES DE CEMENTO GRIS

2.1 SEGÚN CANALES DE DISTRIBUCIÓN

En mayo de 2013, el 50,0% del total de cemento gris despachado al mercado nacional fue destinado a comercialización (451,0 mil toneladas), 24,0% a concreteras (216,4 mil toneladas) y 20,5% a constructores y contratistas (184,7 mil toneladas) (gráfico 7 y diagrama 1).

Gráfico 7
Distribución de los despachos de cemento gris según canal de distribución
Total Nacional
Mayo (2012- 2013^p)

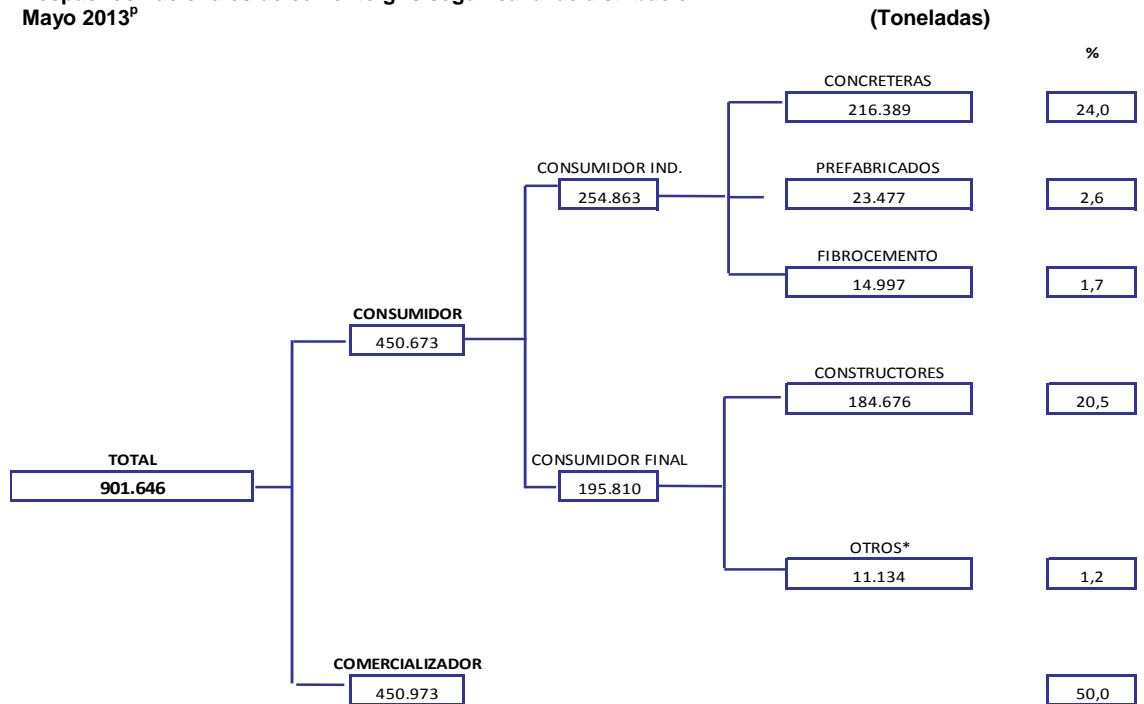


Fuente: Empresas productoras de cemento gris. Cálculos DANE.

El canal de distribución "otros" incluye despachos a gobierno, donaciones, consumo interno y ventas a empleados.

^p Cifra provisional

Diagrama 1
Despachos nacionales de cemento gris según canal de distribución
Mayo 2013^p



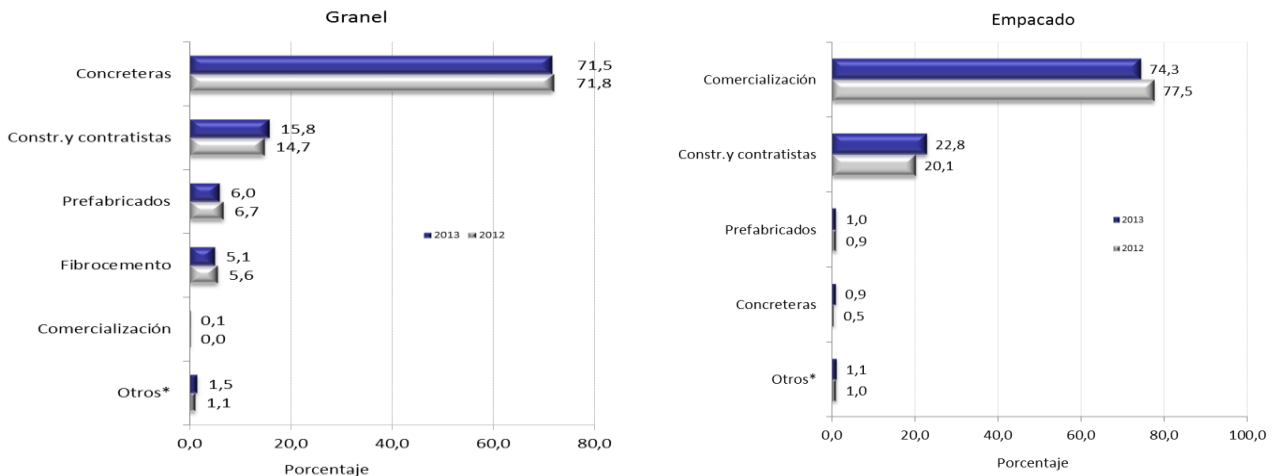
Fuente: Empresas productoras de cemento gris. Cálculos DANE.

El canal de distribución "otros" incluye despachos a gobierno, donaciones, consumo interno y ventas a empleados.

^p Cifra provisional

NOTA: La diferencia en la suma de las variables, obedece al sistema de aproximación en el nivel de dígitos trabajados

Gráfico 8
Distribución de los despachos de cemento gris a granel y empacado según canal de distribución
Total Nacional
Mayo (2012- 2013^p)



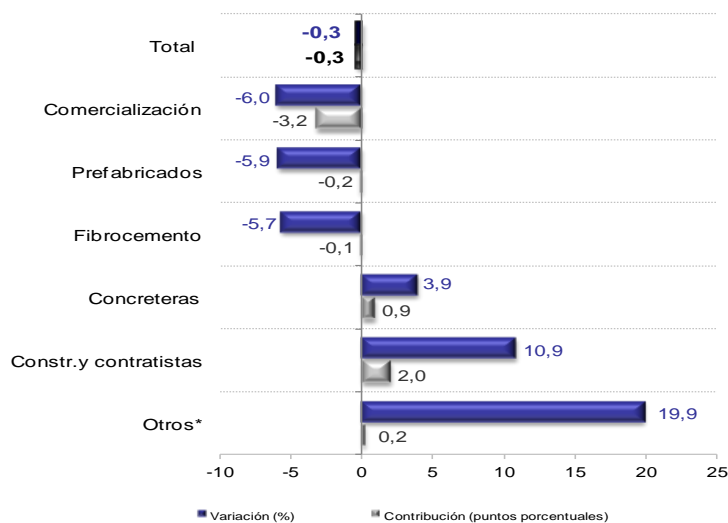
Fuente: Empresas productoras de cemento gris. Cálculos DANE.
 El canal de distribución "otros" incluye despachos a gobierno, donaciones, consumo interno y ventas a empleados.
^p Cifra provisional

En mayo de 2013, 67,3% del cemento gris se distribuyó empacado y 32,7% a granel. Del total de cemento despachado a granel, 71,5% se destinó a concreteteras (211,2 mil toneladas), 15,8% a constructores y contratistas (46,5 mil toneladas) y 6,0% a prefabricados (17,6 mil toneladas). Por otra parte, 74,3% del cemento gris empacado se despachó al canal de distribución comercialización (450,6 mil toneladas) y 22,8% a constructores y contratistas (138,2 mil toneladas) (gráfico 8, anexo A4).

Variación anual (mayo 2013 / mayo 2012)

La disminución de 0,3% en el cemento gris despachado en mayo de 2013 se explicó principalmente por la reducción en el canal comercialización (-6,0%), que restó 3,2 puntos porcentuales a dicha variación. Por el contrario se registraron incrementos en los despachos a los canales constructores y contratistas (10,9%) y concreteteras (3,9%) que aportaron en conjunto 2,9 puntos porcentuales (gráfico 9 anexo A3).

Gráfico 9
Variación y contribución anual de los despachos de cemento gris
según canal de distribución
Total Nacional
Mayo 2013^p



Fuente: Empresas productoras de cemento gris. Cálculos DANE.
 El canal de distribución "otros" incluye despachos a gobierno, donaciones, consumo interno de la empresa y ventas a empleados.
^p Cifra provisional

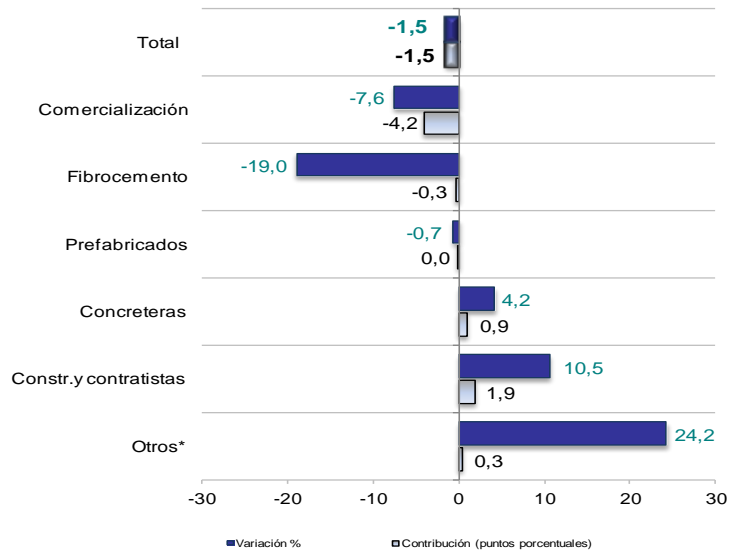
NOTA: La diferencia en la suma de las variables, obedece al sistema de aproximación en el nivel de dígitos trabajados



Variación año corrido (enero - mayo 2013 / enero – mayo 2012)

Teniendo en cuenta el canal de distribución, la disminución de 1,5% en los despachos se explicó principalmente por el decrecimiento del canal comercialización (-7,6%) que restó 4,2 puntos porcentuales a dicha variación, y los incrementos en los canales de constructores y contratistas (10,5%) y concreteras (4,2%), que en conjunto aportaron 2,8 puntos porcentuales (gráfico 10 y anexo A3).

Gráfico 10
Variación y contribución año corrido de los despachos de cemento gris según canal de distribución
Total Nacional
Enero - mayo 2013^P



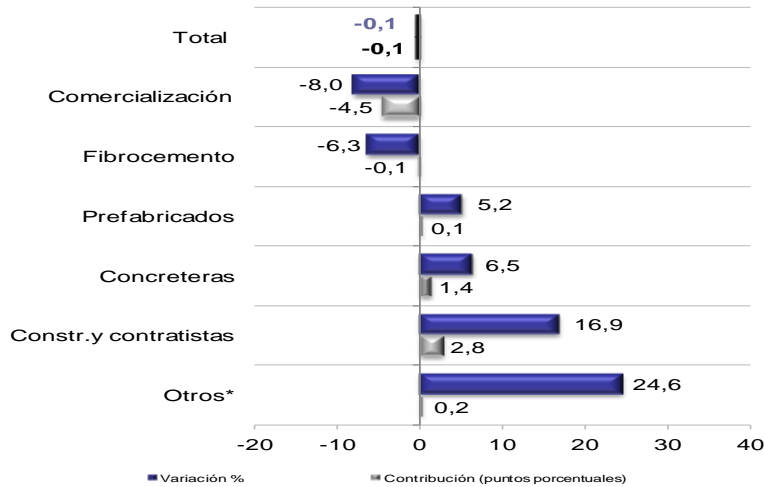
Fuente: Empresas productoras de cemento gris. Cálculos DANE.
 El canal de distribución "otros" incluye despachos a gobierno, donaciones, consumo interno y ventas a empleados.
^P Cifra provisional



Variación acumulada doce meses (junio 2012 – mayo 2013 / junio 2011 – mayo 2012)

En los últimos doce meses hasta mayo de 2013, los despachos al mercado nacional ascendieron a las 10.433,1 mil toneladas con una disminución de 0,1%. En este período se registraron las únicas reducciones en el cemento gris despachado a los canales comercialización (-8,0%) y fibrocemento (-6,3%). Por el contrario se registraron incrementos en los despachos a los canales de constructores y contratistas (16,9%), concreteras (6,5%) y prefabricados (5,2%) (gráfico 11 y anexo A3).

Gráfico 11
Variación y contribución acumulada doce meses de los despachos de cemento gris según canal de distribución
Total Nacional
Junio 2012 - mayo 2013^P



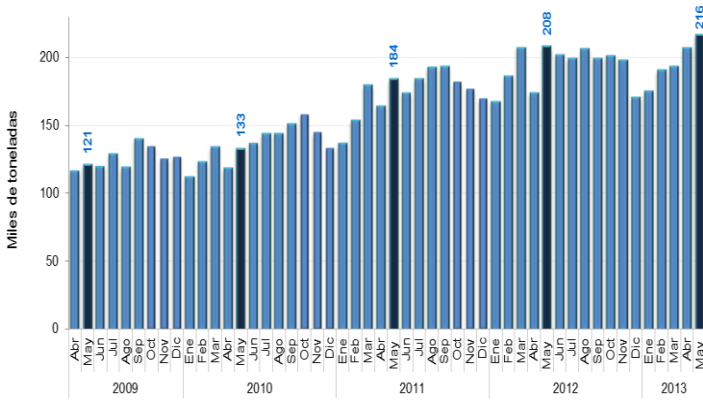
Fuente: Empresas productoras de cemento gris. Cálculos DANE.

* El canal de distribución "otros" incluye despachos a gobierno, donaciones, consumo interno y ventas a empleados.

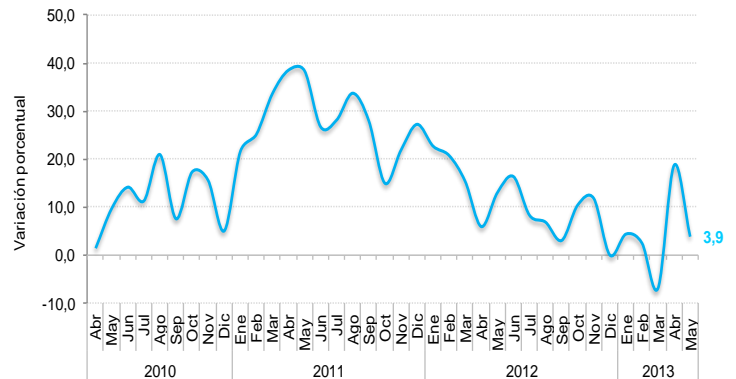
^P Cifra provisional

Gráfico 12
Evolución de los despachos de cemento gris por principales canales de distribución
Total Nacional
2009 (abril) – 2013 (mayo)^P

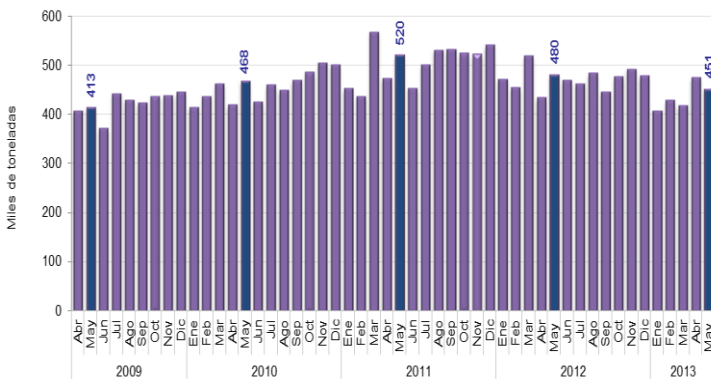
Despachos al canal de concreteteras



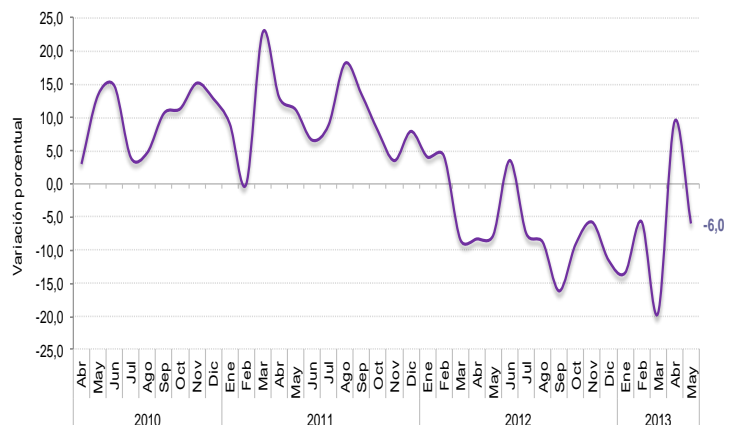
Variación anual de los despachos al canal de concreteteras



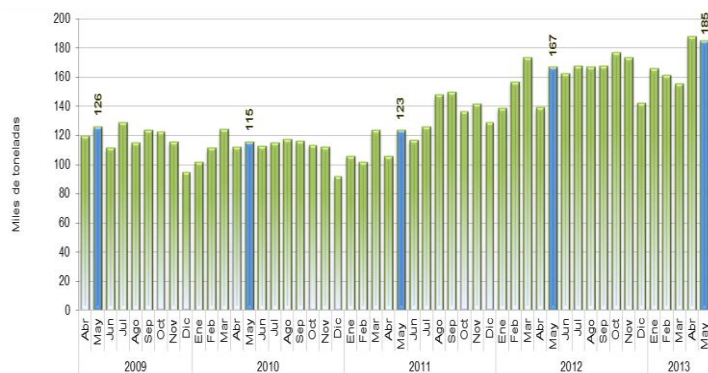
Despachos al canal de comercialización



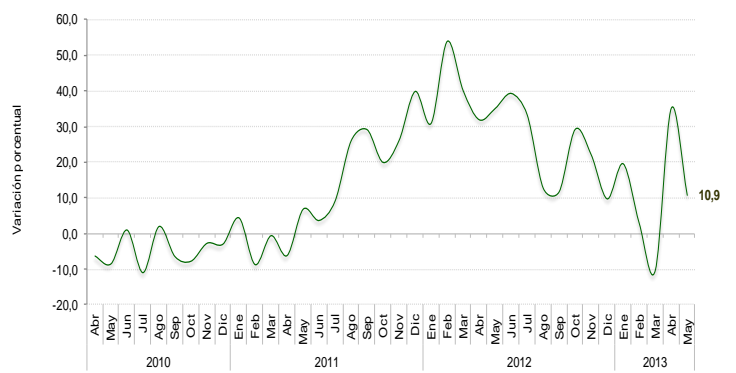
Variación anual de los despachos al canal de comercialización



Despachos al canal de constructores y contratistas



Variación anual de los despachos al canal de constructores y contratistas



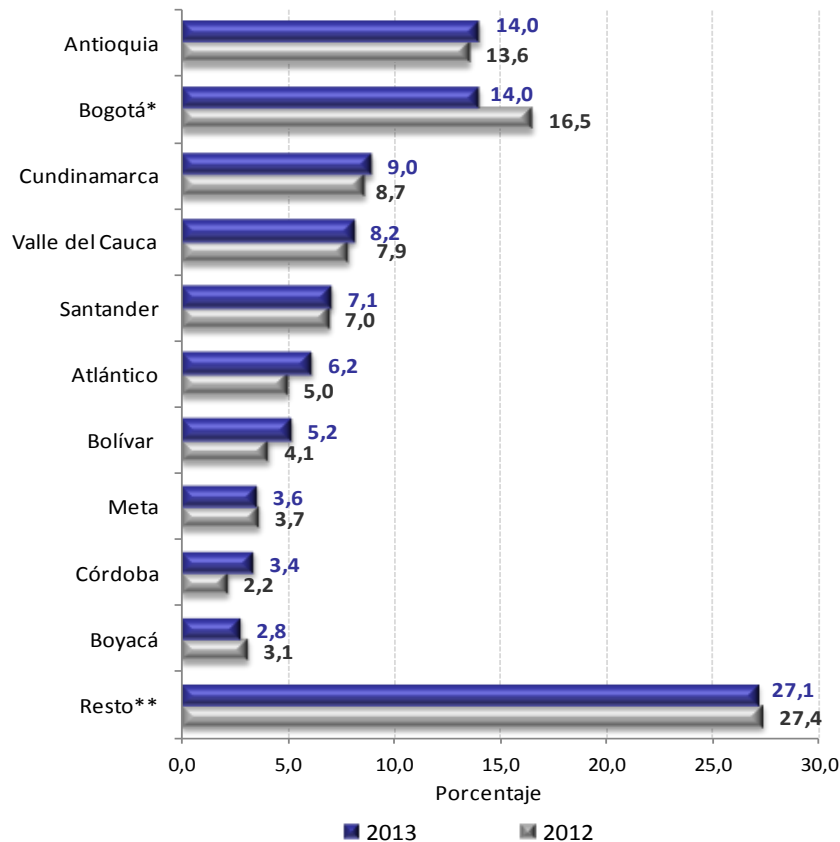
Fuente: Empresas productoras de cemento gris. Cálculos DANE.
^P Cifra provisional

NOTA: La diferencia en la suma de las variables, obedece al sistema de aproximación en el nivel de dígitos trabajados

2.2 SEGÚN DEPARTAMENTO DE DESTINO DE LOS DESPACHOS

En mayo de 2013, 52,3% de los despachos de cemento gris se destinaron al departamento de Antioquia, área de Bogotá y municipios aledaños, y a los departamentos de Cundinamarca, Valle del Cauca y Santander (gráfico 13).

Gráfico 13
Distribución de los despachos de cemento gris según departamento destino
Total Nacional
Mayo (2012 - 2013)^p



Fuente: Empresas productoras de cemento gris. Cálculos DANE.

* Bogotá incluye los despachos a Funza, Mosquera, Soacha y Chía.

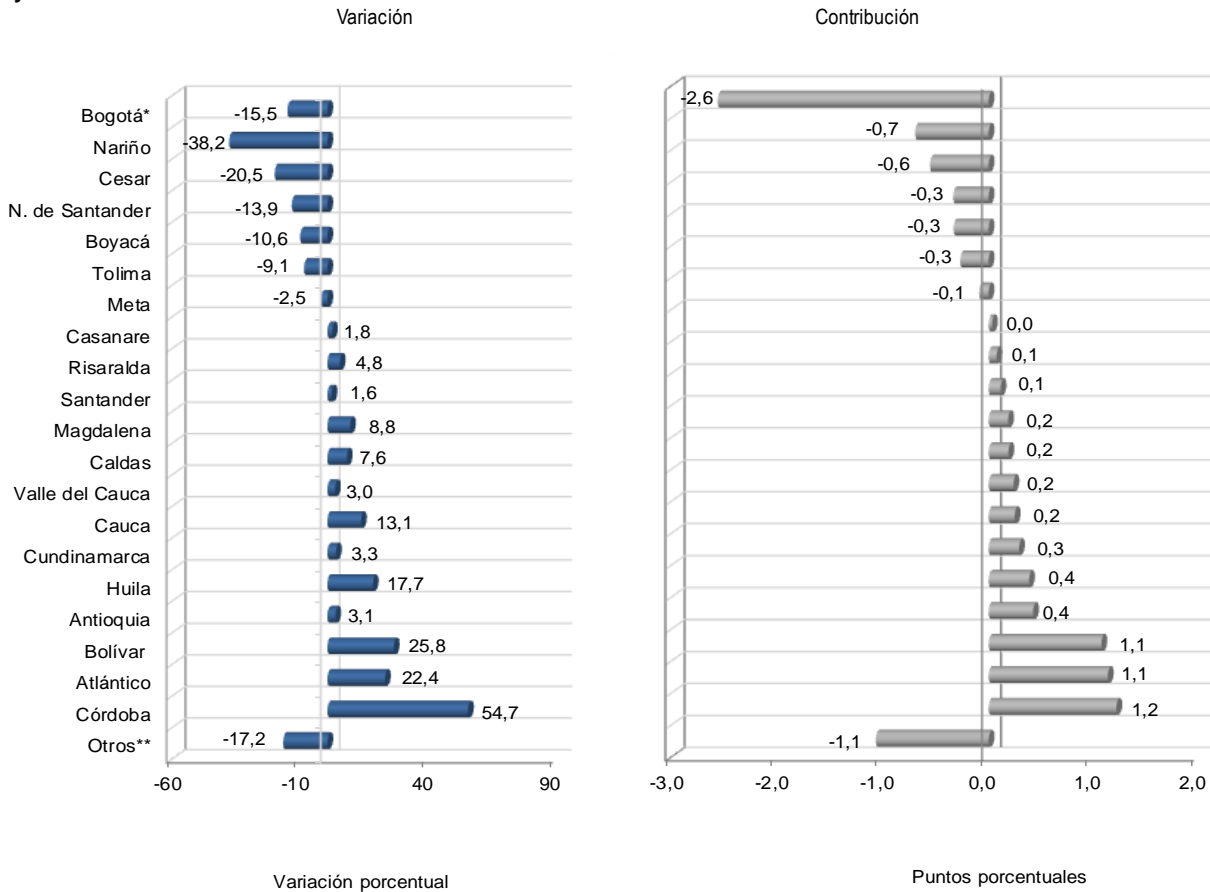
** Resto agrupa los departamentos de Guainía, Vaupés, Vichada, Amazonas, Guaviare, Arauca, Putumayo, Chocó, Caquetá, Sucre, Quindío, San Andrés, Guajira, Nariño, Casanare, Risaralda, Magdalena, Cauca, Norte de Santander, Cesar, Caldas y Huila.

^p Cifra provisional

Variación anual (mayo 2013 / mayo 2012)

En mayo de 2013, las principales reducciones en los despachos de cemento gris se registraron en Bogotá (-15,5%), Nariño (-38,2%), Cesar (-20,5%), al restar conjuntamente 3,9 puntos porcentuales a la variación total (-0,3%). En contraste, los departamentos de Córdoba (54,7%), Atlántico (22,4%), Bolívar (25,8%) sumaron en conjunto 3,4 puntos porcentuales (gráfico 14, cuadro 1).

Gráfico 14
Variación y contribución anual de los despachos de cemento gris según departamento de destino
Total Nacional
Mayo 2013 ^P



Fuente: Empresas productoras de cemento gris. Cálculos DANE.
 * Bogotá incluye los despachos de Funza, Mosquera, Soacha y Chía.
 **En "Otros" se encuentran agrupados los departamentos de: Guajira, Sucre, Quindío, Caquetá, Chocó, Arauca, Putumayo, San Andrés, Guaviare, Amazonas, Vaupés y Vichada.
^P Cifra provisional



En mayo de 2013, los despachos de cemento gris empacado disminuyeron 2,0% con relación al mismo mes de 2012, explicado por los decrecimientos registrados en 12 de los 21 departamentos estudiados (cuadro 1).

Por su parte en el mes de referencia el cemento gris despachado a granel aumentó 3,3%; este resultado fue ocasionado principalmente por el incremento en los despachos a los departamentos de Bolívar, Cundinamarca y Magdalena, que sumaron en conjunto 7,9 puntos porcentuales a esta variación (cuadro 1).

Cuadro 1
Variación anual de los despachos de cemento gris por departamentos, según tipo de empaque
Total Nacional
Mayo 2013^P

Departamentos	Granel		Empacado		TOTAL	
	Variación anual %	Contribución ptos. porcentuales	Variación anual %	Contribución ptos. porcentuales	Variación anual %	Contribución ptos. porcentuales
TOTAL	3,3	3,3	-2,0	-2,0	-0,3	-0,3
Bogotá*	-20,0	-6,1	-9,3	-0,9	-15,5	-2,6
Nariño	-10,4	-0,1	-43,3	-1,0	-38,2	-0,7
Cesar	-2,1	0,0	-23,9	-0,8	-20,5	-0,6
N. de Santander	-19,8	-0,2	-13,1	-0,4	-13,9	-0,3
Boyacá	13,8	0,3	-16,2	-0,6	-10,6	-0,3
Tolima	-12,3	-0,3	-8,1	-0,3	-9,1	-0,3
Meta	-15,9	-0,3	0,3	0,0	-2,5	-0,1
Casanare	25,8	0,2	-1,3	0,0	1,8	0,0
Risaralda	-7,5	-0,1	8,8	0,2	4,8	0,1
Santander	5,9	0,6	-1,5	-0,1	1,6	0,1
Magdalena	61,0	1,2	-12,3	-0,3	8,8	0,2
Caldas	1,1	0,0	12,6	0,3	7,6	0,2
Valle del Cauca	3,5	0,2	2,8	0,2	3,0	0,2
Cauca	34,7	0,6	5,3	0,1	13,1	0,2
Cundinamarca	29,1	2,9	-11,5	-0,9	3,3	0,3
Huila	42,5	0,7	10,2	0,2	17,7	0,4
Antioquia	-6,4	-0,7	6,2	0,9	3,1	0,4
Bolívar	112,0	3,8	-4,2	-0,2	25,8	1,1
Atlántico	11,8	0,8	29,8	1,3	22,4	1,1
Córdoba	22,3	0,2	60,7	1,7	54,7	1,2
Otros**	-15,0	-0,3	-17,4	-1,4	-17,2	-1,1

Fuente: Empresas productoras de cemento gris. Cálculos DANE.

* Bogotá incluye los despachos de Funza, Mosquera, Soacha y Chía.

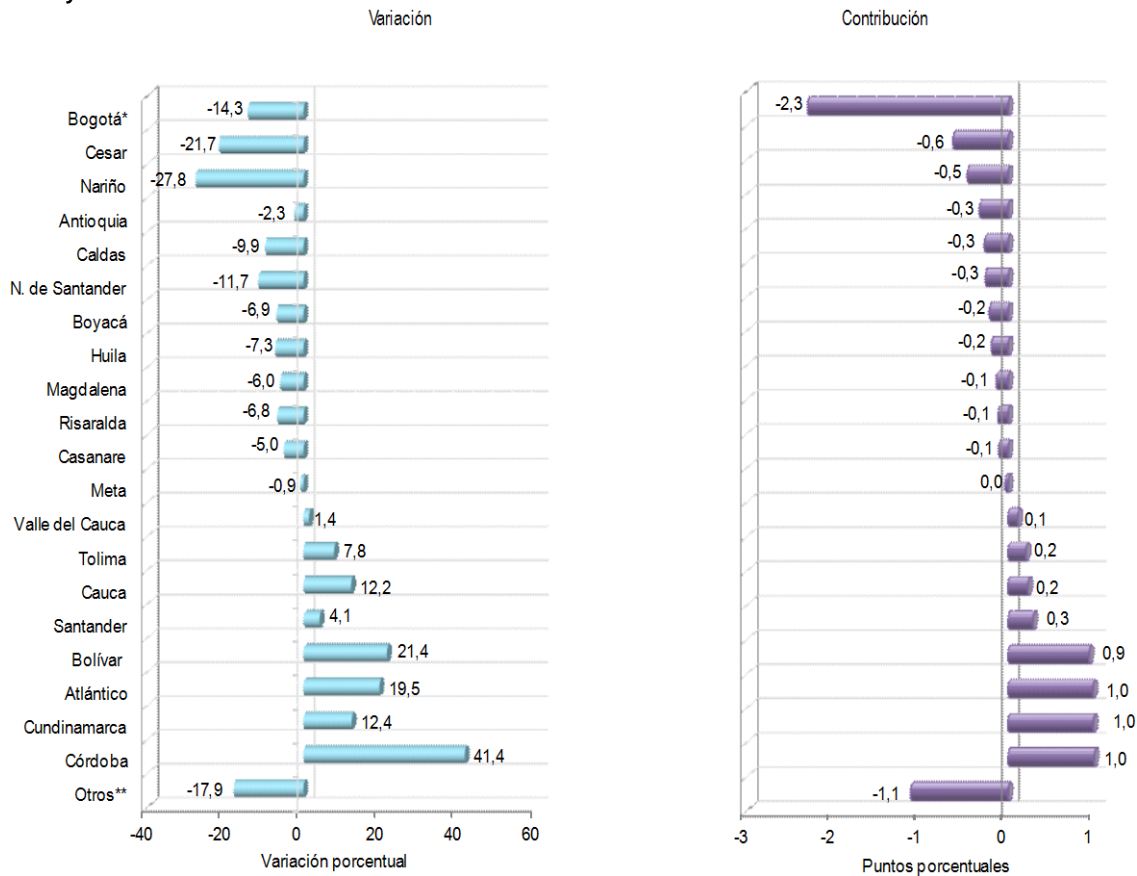
**En "Otros" se encuentran agrupados los departamentos de: Guajira, Sucre, Quindío, Caquetá, Chocó, Arauca, Putumayo, San Andrés, Guaviare, Amazonas, Vaupés y Vichada.

^P Cifra provisional

Variación año corrido (enero - mayo 2013 / enero – mayo 2012)

Según el departamento de destino de los despachos, en lo corrido del año hasta mayo, el área de Bogotá (-14,3%) y los departamentos de Cesar (-21,7%), Nariño (-27,8%), Antioquia (-2,3%), Caldas (-9,9%) y Norte de Santander (-11,7%) restaron 4,3 puntos porcentuales a la variación total (-1,5%). En contraste, los departamentos de Córdoba (41,4%), Cundinamarca (12,4%), Atlántico (19,5%), Bolívar (21,4%), sumaron en conjunto 3,9 puntos porcentuales (gráfico 15, cuadro 2).

Gráfico 15
Variación y contribución año corrido de los despachos de cemento gris según departamento de destino
Total Nacional
Enero - mayo 2012 - 2013 ^P



Fuente: Empresas productoras de cemento gris. Cálculos DANE.
 * Bogotá incluye los despachos de Funza, Mosquera, Soacha y Chía.
 **En "Otros" se encuentran agrupados los departamentos de: Guajira, Sucre, Quindío, Caquetá, Chocó, Arauca, Putumayo, San Andrés, Guaviare, Amazonas, Vaupés y Vichada.
^P Cifra provisional



Cuadro 2
Variación año corrido de los despachos de cemento gris por departamentos, según tipo de empaque
Total Nacional
Enero – mayo 2013^P

Departamentos	Granel		Empacado		TOTAL	
	Variación año corrido%	Contribución ptos. porcentuales	Variación año corrido%	Contribución ptos. porcentuales	Variación año corrido%	Contribución ptos. porcentuales
TOTAL	4,6	4,6	-4,1	-4,1	-1,5	-1,5
Bogotá*	-20,6	-6,4	-5,7	-0,5	-14,3	-2,3
Cesar	-13,0	-0,2	-23,4	-0,8	-21,7	-0,6
Nariño	11,9	0,1	-33,7	-0,7	-27,8	-0,5
Antioquia	-10,5	-1,2	0,3	0,0	-2,3	-0,3
Caldas	-15,7	-0,6	-5,5	-0,1	-9,9	-0,3
N. de Santander	13,3	0,1	-14,3	-0,4	-11,7	-0,3
Boyacá	8,0	0,2	-10,4	-0,4	-6,9	-0,2
Huila	17,7	0,3	-14,2	-0,4	-7,3	-0,2
Magdalena	11,6	0,3	-13,5	-0,3	-6,0	-0,1
Risaralda	-23,4	-0,3	-1,0	0,0	-6,8	-0,1
Casanare	25,2	0,2	-8,8	-0,2	-5,0	-0,1
Meta	5,9	0,1	-2,0	-0,1	-0,9	0,0
Valle del Cauca	2,1	0,1	1,2	0,1	1,4	0,1
Tolima	40,2	0,7	0,3	0,0	7,8	0,2
Cauca	61,2	0,8	-0,2	0,0	12,2	0,2
Santander	13,9	1,3	-2,6	-0,2	4,1	0,3
Bolívar	105,4	4,0	-8,4	-0,4	21,4	0,9
Atlántico	14,4	0,9	22,6	1,0	19,5	1,0
Cundinamarca	49,0	4,3	-5,9	-0,4	12,4	1,0
Córdoba	19,9	0,2	44,4	1,3	41,4	1,0
Otros**	-5,6	-0,1	-19,5	-1,5	-17,9	-1,1

Fuente: Empresas productoras de cemento gris. Cálculos DANE.

* Bogotá incluye los despachos de Funza, Mosquera, Soacha y Chía.

**En "Otros" se encuentran agrupados los departamentos de: Guajira, Sucre, Quindío, Caquetá, Chocó, Arauca, Putumayo, San Andrés, Guaviare, Amazonas, Vaupés y Vichada.

^P Cifra provisional

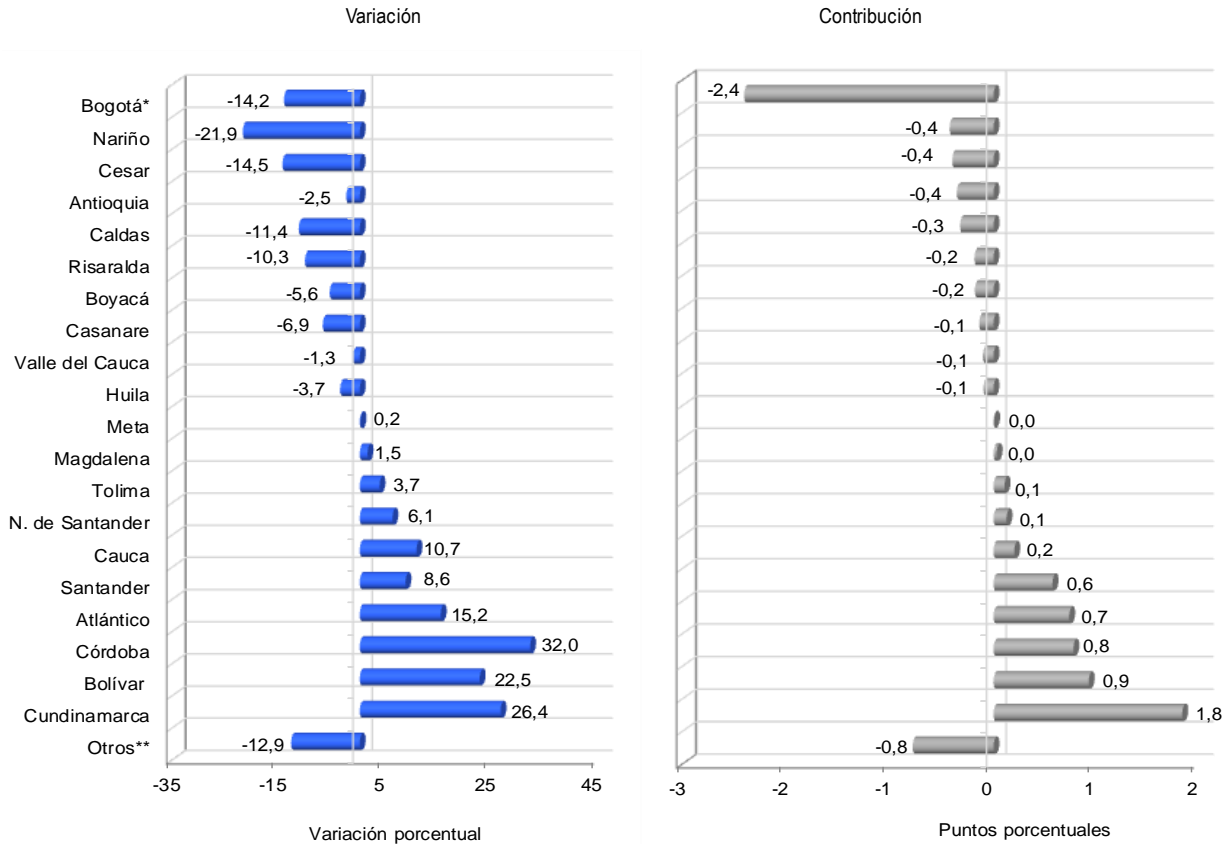
Durante el período de análisis, el cemento gris empacado disminuyó 4,1% como resultado de los decrecimientos en los despachos a 16 de los 21 departamentos analizados (cuadro 2).

Por el contrario, los despachos a granel registraron un incremento de 4,6%, explicado por los crecimientos en 15 de los 21 departamentos analizados. En términos de contribución, Cundinamarca, Bolívar y Santander sumaron en conjunto 9,3 puntos porcentuales, mientras el área de Bogotá y los departamentos de Antioquia y Caldas restaron en conjunto 9,6 puntos porcentuales a la variación año corrido (cuadro 2).

Variación acumulada doce meses (junio 2012 - mayo 2013 / junio 2011 - mayo 2012)

La reducción de 0,1% en los despachos de cemento gris registrado en los últimos doce meses se explicó por la disminución presentada en 11 de los 21 departamentos analizados el área de Bogotá, Nariño, Cesar y Antioquia restaron 3,6 puntos porcentuales. Por el contrario, Cundinamarca (26,4%) sumó 1,8 puntos porcentuales a la variación total (gráfico 16, cuadro 3).

Gráfico 16
Variación y contribución acumulada doce meses de los despachos de cemento gris según departamento de destino
Total Nacional
Junio 2012 - mayo 2013 ^P



Fuente: Empresas productoras de cemento gris. Cálculos DANE.

* Bogotá incluye los despachos de Funza, Mosquera, Soacha y Chía.

**En "Otros" se encuentran agrupados los departamentos de: Guajira, Sucre, Quindío, Caquetá, Chocó, Arauca, Putumayo, San Andrés, Guaviare, Amazonas, Vaupés y Vichada.

^P Cifra provisional

**Cuadro 3**

Variación acumulada doce meses de los despachos de cemento gris por departamentos, según tipo de empaque

**Total Nacional
Junio 2012 - mayo 2013^p**

Departamentos	Granel		Empacado		TOTAL	
	Variación doce meses %	Contribuciónptos. porcentuales	Variación doce meses %	Contribuciónptos. porcentuales	Variación doce meses %	Contribuciónptos. porcentuales
TOTAL	8,0	8,0	-3,4	-3,4	-0,1	-0,1
Bogotá*	-20,1	-6,8	-6,1	-0,6	-14,2	-2,4
Nariño	8,1	0,1	-26,0	-0,6	-21,9	-0,4
Cesar	27,5	0,3	-19,7	-0,7	-14,5	-0,4
Antioquia	3,1	0,3	-4,1	-0,6	-2,5	-0,4
Caldas	-11,9	-0,5	-11,1	-0,3	-11,4	-0,3
Risaralda	-23,3	-0,3	-6,1	-0,1	-10,3	-0,2
Boyacá	5,4	0,1	-8,1	-0,3	-5,6	-0,2
Casanare	27,4	0,2	-10,4	-0,3	-6,9	-0,1
Valle del Cauca	0,3	0,0	-1,8	-0,2	-1,3	-0,1
Huila	23,7	0,4	-10,5	-0,3	-3,7	-0,1
Meta	16,0	0,3	-2,4	-0,1	0,2	0,0
Magdalena	10,1	0,2	-1,6	0,0	1,5	0,0
Tolima	43,5	0,7	-4,6	-0,2	3,7	0,1
N. de Santander	38,4	0,3	2,7	0,1	6,1	0,1
Cauca	53,4	0,7	0,6	0,0	10,7	0,2
Santander	23,3	2,1	-0,8	0,0	8,6	0,6
Atlántico	19,6	1,2	12,8	0,6	15,2	0,7
Córdoba	74,5	0,5	28,1	0,9	32,0	0,8
Bolívar	80,9	3,1	1,0	0,0	22,5	0,9
Cundinamarca	74,7	5,4	5,5	0,4	26,4	1,8
Otros**	-7,4	-0,2	-13,6	-1,0	-12,9	-0,8

Fuente: Empresas productoras de cemento gris. Cálculos DANE.

* Bogotá incluye los despachos de Funza, Mosquera, Soacha y Chía.

**En "Otros" se encuentran agrupados los departamentos de: Guajira, Sucre, Quindío, Caquetá, Chocó, Arauca, Putumayo, San Andrés, Guaviare, Amazonas, Vaupés y Vichada.

^p Cifra provisional

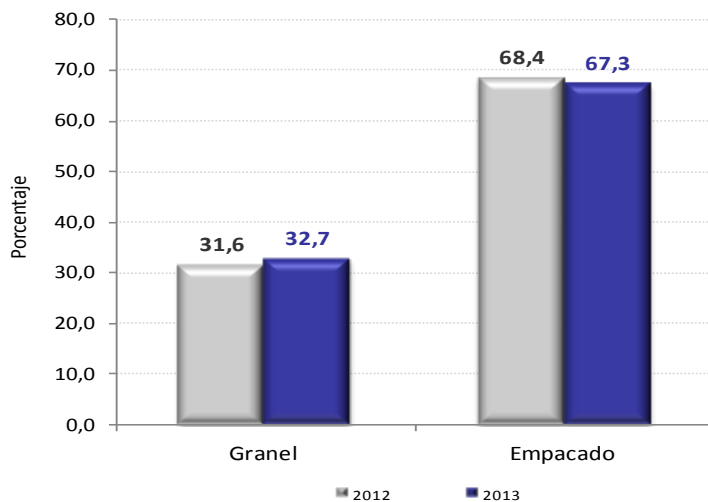
En los últimos doce meses hasta mayo de 2013, el cemento gris empacado disminuyó 3,4%, como resultado de los decrecimientos registrados en 15 de los 21 departamentos analizados (cuadro 3).

El incremento de 8,0% en los despachos de cemento a granel se explicó principalmente por las ventas a los departamentos de Cundinamarca, Bolívar, Santander y Atlántico, que aportaron en conjunto 11,8 puntos porcentuales; por su parte el área de Bogotá, restó 6,8 puntos porcentuales a dicho resultado (cuadro 3).

2.3 SEGÚN TIPO DE EMPAQUE

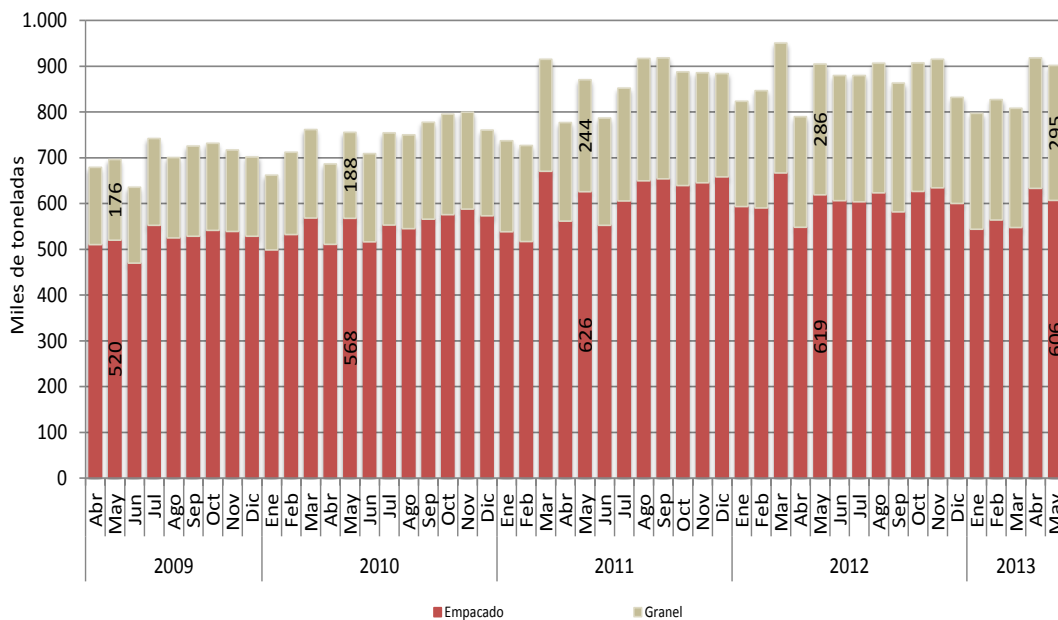
En mayo de 2013, 67,3% del cemento gris se distribuyó empacado (606,5 mil toneladas) y 32,7% a granel (295,2 mil toneladas) (gráfico 17 y 18, anexo A5).

Gráfico 17
Distribución de los despachos de cemento gris por tipo de empaque
Total Nacional
Mayo (2012- 2013^P)



Fuente: Empresas productoras de cemento gris. Cálculos DANE.
^P Cifra provisional

Gráfico 18
Despachos de cemento gris por tipo de empaque
Total Nacional
2009 (abril) – 2013 (mayo)^P



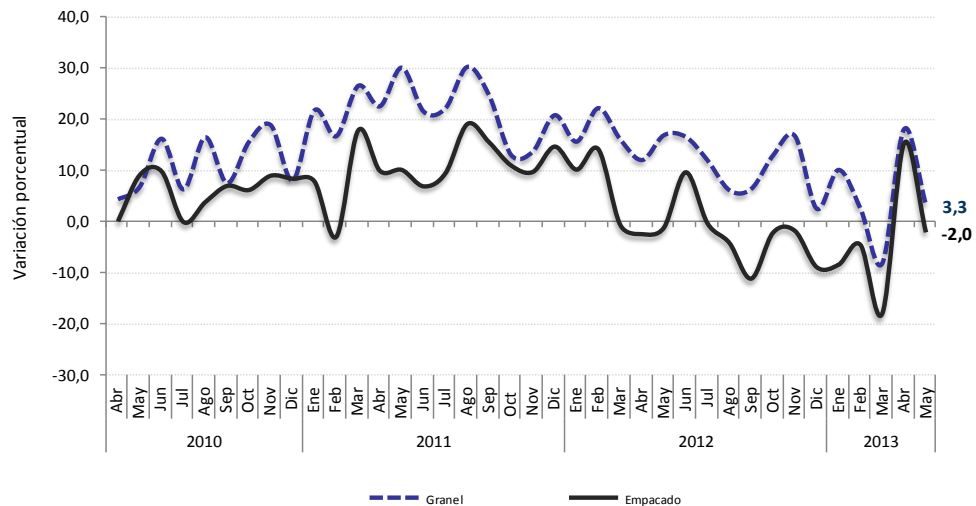
Fuente: Empresas productoras de cemento gris. Cálculos DANE.
^P Cifra provisional

NOTA: La diferencia en la suma de las variables, obedece al sistema de aproximación en el nivel de dígitos trabajados

Variación anual (mayo 2013 / mayo 2012)

La reducción de 0,3% en los despachos de mayo de 2013 se explicó por la disminución de 2,0% en el cemento gris empacado; por el contrario, el cemento despachado a granel aumentó 3,3% (gráfico 19, anexo A5).

Gráfico 19
Variación anual de despachos de cemento gris por tipo de empaque
Total Nacional
2010 (abril) - 2013 (mayo)^P



Fuente: Empresas productoras de cemento gris. Cálculos DANE.
^P Cifra provisional

Según el canal de distribución, la reducción del cemento gris empacado se debe fundamentalmente por la disminución registrada en el canal comercialización (-6,1%). El incremento en el canal constructores y contratistas (11,0%) contrarrestó parte del efecto anterior (cuadro 4).

El crecimiento en los despachos de cemento gris a granel se explica principalmente por el incremento registrado en los despachos a los canales concreteras y constructores y contratistas, que aportaron en conjunto 3,6 puntos porcentuales al mismo (cuadro 4).

Cuadro 4
Variación anual de los despachos nacionales de cemento gris por tipo de empaque,
según canal de distribución
Mayo 2013^P

Canal de distribución	Granel		Empacado		Total	
	Variación Anual (%)	Contribución (ptos. porcentuales)	Variación Anual (%)	Contribución (ptos. porcentuales)	Variación Anual (%)	Contribución (ptos. porcentuales)
Total	3,3	3,3	-2,0	-2,0	-0,3	-0,3
Concreteras	2,9	2,1	81,2	0,4	3,9	0,9
Comercialización	384,1	0,1	-6,1	-4,7	-6,0	-3,2
Constr.y contratistas	10,5	1,5	11,0	2,2	10,9	2,0
Fibrocemento	-5,7	-0,3	--	--	-5,7	-0,1
Prefabricados	-7,9	-0,5	0,8	0,0	-5,9	-0,2
Otros*	39,0	0,4	9,6	0,1	19,9	0,2

Fuente: Empresas productoras de cemento gris. Cálculos DANE.

* El canal de distribución "otros" incluye despachos a gobierno, donaciones, consumo interno y ventas a empleados.

^P Cifra provisional

-- No aplica

Variación año corrido (enero - mayo 2013 / enero – mayo 2012)

En lo corrido del año hasta mayo de 2013, los despachos nacionales de cemento gris a granel alcanzaron 1.357,5 mil toneladas, lo que significó un incremento de 4,6% frente a lo reportado en el mismo período de 2012 (gráfico 20 y 21, anexo A5).

El cemento gris empacado disminuyó 4,1%, al pasar de 3.017,2 mil toneladas entre enero y mayo de 2012 a 2.894,2 mil toneladas en igual período de 2013 (gráfico 20 y 21, anexo A5).

Gráfico 20
Despachos nacionales de cemento gris por tipo de empaque
Total Nacional
Enero – mayo (2012/2013)

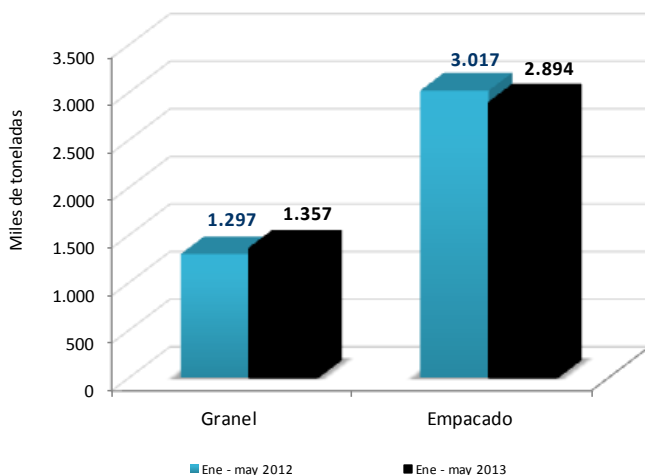
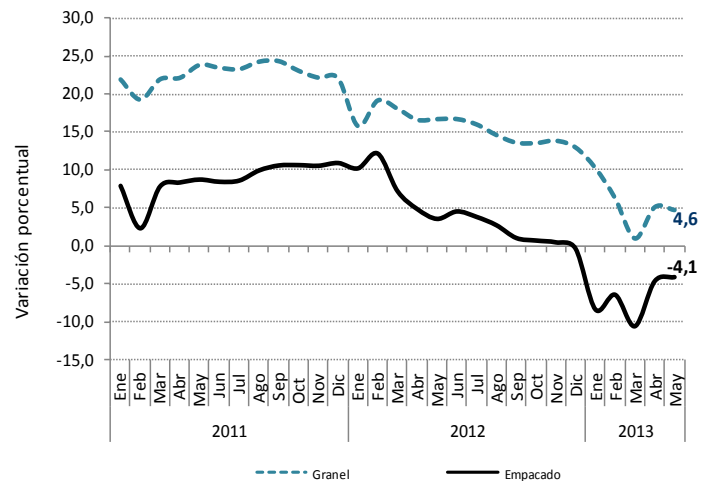


Gráfico 21
Variación año corrido de los despachos nacionales de cemento gris por tipo de empaque Total Nacional
Enero – mayo (2011/2013)



Fuente: Empresas productoras de cemento gris. Cálculos DANE.
P Cifra provisional

El decrecimiento en los despachos de cemento gris empacado, fue ocasionado fundamentalmente por la disminución en los despachos realizados al canal comercialización (-7,6%) (cuadro 5).

Por su parte, el aumento en el cemento gris despachado a granel obedece principalmente al incremento registrado en los canales constructores y contratistas, y concreteras, que aportaron 5,3 puntos porcentuales a la variación (cuadro 5).

Cuadro 5
Variación año corrido de los despachos de cemento gris por tipo de empaque, según canal de distribución
Enero - mayo (2012/2013)

Canal de distribución	Granel		Empacado		Total	
	Variación Año corrido (%)	Contribución (ptos. porcentuales)	Variación Año corrido (%)	Contribución (ptos. porcentuales)	Variación Año corrido (%)	Contribución (ptos. porcentuales)
Total	4,6	4,6	-4,1	-4,1	-1,5	-1,5
Concreteras	3,4	2,5	62,6	0,2	4,2	0,9
Comercialización	130,7	0,0	-7,6	-6,0	-7,6	-4,2
Constr.y contratistas	20,3	2,8	7,5	1,5	10,5	1,9
Fibrocemento	-19,0	-1,1	--	--	-19,0	-0,3
Prefabricados	-3,1	-0,2	7,0	0,1	-0,7	0,0
Otros*	49,6	0,6	10,5	0,1	24,2	0,3

Fuente: Empresas productoras de cemento gris. Cálculos DANE.

El canal de distribución "otros" incluye despachos a gobierno, donaciones, consumo interno y ventas a empleados.

P Cifra provisional

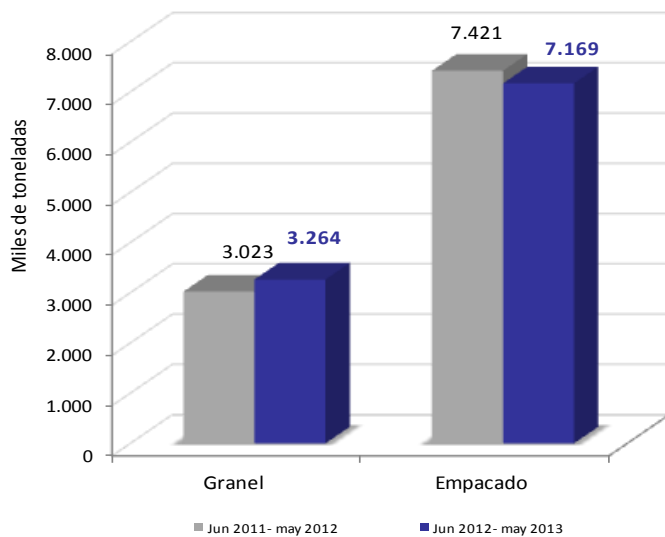
-No aplica

NOTA: La diferencia en la suma de las variables, obedece al sistema de aproximación en el nivel de dígitos trabajados

Variación acumulada doce meses (junio 2012 – mayo 2013 /junio 2011 – mayo 2012)

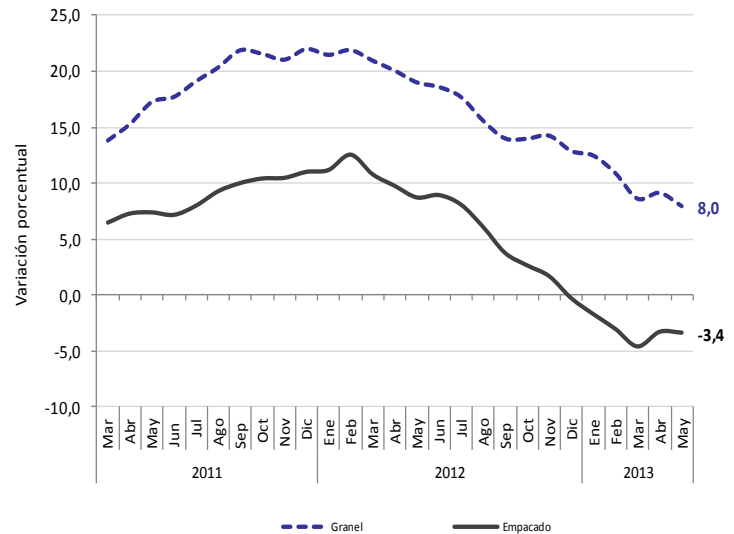
Entre junio de 2012 y mayo de 2013, los despachos de cemento empacado disminuyeron 3,4%; por el contrario, el cemento despachado a granel aumentó 8,0% (gráfico 22 y 23, anexo A5).

Gráfico 22
Acumulados móviles de doce meses de los despachos nacionales de cemento gris por tipo de empaque
Total Nacional
Junio – mayo (2012 - 2013)^P



Fuente: Empresas productoras de cemento gris. Cálculos DANE.
^P Cifra provisional

Gráfico 23
Variación acumulados móviles de doce meses de los despachos nacionales de cemento gris por tipo de empaque
Total Nacional
2011 (marzo) – 2013 (mayo)^P



El decrecimiento en los despachos de cemento empacado se explica fundamentalmente por la disminución registrada en los despachos al canal comercialización, que restó 6,2 puntos porcentuales; el incremento de 12,6% en el canal constructores y contratistas, que contrarrestó en parte 2,3 puntos porcentuales a dicha variación (cuadro 6).

Según el canal de distribución, el aumento en el cemento despachado a granel se explica fundamentalmente por los aumentos a concreteras y a constructores y contratistas que aportaron 8,3 puntos porcentuales en conjunto a la variación (cuadro 6).

Cuadro 6
Variación acumulada doce meses de los despachos nacionales de cemento gris por tipo de empaque, según canal de distribución
Junio - mayo (2012-2013)^P

Canal de distribución	Granel		Empacado		Total	
	Variación Doce meses (%)	Contribución (ptos. porcentuales)	Variación Doce meses (%)	Contribución (ptos. porcentuales)	Variación Doce meses (%)	Contribución (ptos. porcentuales)
Total	8,0	8,0	-3,4	-3,4	-0,1	-0,1
Concreteras	5,8	4,2	59,7	0,2	6,5	1,4
Comercialización	-86,4	-0,5	-7,7	-6,2	-8,0	-4,5
Constr.y contratistas	31,7	4,1	12,6	2,3	16,9	2,8
Fibrocemento	-6,3	-0,4	--	--	-6,3	-0,1
Prefabricados	0,1	0,0	22,4	0,2	5,2	0,1
Otros*	39,2	0,5	15,2	0,1	24,6	0,2

Fuente: Empresas productoras de cemento gris. Cálculos DANE.

* El canal de distribución "otros" incluye despachos a gobierno, donaciones, consumo interno y ventas a empleados.

^P Cifra provisional

-No aplica

NOTA: La diferencia en la suma de las variables, obedece al sistema de aproximación en el nivel de dígitos trabajados



FICHA METODOLÓGICA

Objetivo: Determinar el comportamiento y estructura de la producción y despachos de cemento gris en el país.

Alcance temático: Establecer el volumen de los despachos y producción de cemento gris según canales de distribución, departamentos y tipo de empaque.

Tipo de investigación: Censo de empresas de cemento presentes en el país, mediante auto-diligenciamiento por parte de la fuente.

Fuentes: Compañías productoras de cemento gris que tienen plantas en el país.

Periodicidad: Mensual.

Cobertura geográfica: nacional, departamentos y Bogotá, D. C.

Nota: en este boletín la información tiene provisionalidad de un año.

Variaciones analizadas

Variación anual: variación porcentual calculada en el mes de referencia i del año t (i,t) y el mismo mes del año anterior ($i,t-1$).

$$r_{i,t;i,t-1} = \left(\frac{X_{i,t}}{X_{i,t-1}} - 1 \right) * 100$$

Variación año corrido: variación porcentual calculada entre lo transcurrido del año hasta el mes de referencia i del año t (i,t) y el mismo período del año anterior anterior ($i,t-1$).

$$r_{i,t;i,t-1} = \left(\frac{X_{i,t}}{X_{i,t-1}} - 1 \right) * 100$$

Variación acumulado doce meses: variación porcentual calculada entre el acumulado de los últimos doce meses con relación al mes del año en referencia (i,t) y el acumulado de igual período del año inmediatamente anterior ($i,t-1$).

$$r_{i,t;i,t-1} = \left(\frac{X_{i,t}}{X_{i,t-1}} - 1 \right) * 100$$

donde,

$X_{i,t}$ = toneladas métricas de cemento gris producidas o despachadas, en el período de referencia (i,t).

$X_{i,t-1}$ = toneladas métricas de cemento gris producidas o despachadas, en el período inmediatamente anterior al mes de referencia ($i-1,t$).



ANEXOESTADÍSTICO

A1. Evolución de la producción y despachos nacionales de cemento gris
2009 (abril) - 2013 (mayo)^P

Año	Mes	Toneladas		Variación (%)			Variación (%)		
		Producción	Despachos Nacionales	Producción			Despachos nacionales		
				Anual	Año corrido	Doce meses	Anual	Año corrido	Doce meses
2009	Abr	757.117	678.661	(-)	(-)	(-)	(-)	(-)	(-)
	May	816.612	695.755	(-)	(-)	(-)	(-)	(-)	(-)
	Jun	734.996	635.399	(-)	(-)	(-)	(-)	(-)	(-)
	Jul	767.767	741.964	(-)	(-)	(-)	(-)	(-)	(-)
	Ago	790.129	700.400	(-)	(-)	(-)	(-)	(-)	(-)
	Sep	751.160	725.188	(-)	(-)	(-)	(-)	(-)	(-)
	Oct	750.262	731.459	(-)	(-)	(-)	(-)	(-)	(-)
	Nov	800.924	716.676	(-)	(-)	(-)	(-)	(-)	(-)
2010	Dic	804.175	701.445	(-)	(-)	(-)	(-)	(-)	(-)
	Ene	692.439	661.697	(-)	(-)	(-)	(-)	(-)	(-)
	Feb	741.123	711.608	(-)	(-)	(-)	(-)	(-)	(-)
	Mar	813.412	761.517	(-)	(-)	(-)	(-)	(-)	(-)
	Abr	712.880	686.065	-5,8	(-)	(-)	1,1	(-)	(-)
	May	813.100	755.619	-0,4	(-)	(-)	8,6	(-)	(-)
	Jun	735.585	708.922	0,1	(-)	(-)	11,6	(-)	(-)
	Jul	815.345	754.068	6,2	(-)	(-)	1,6	(-)	(-)
	Ago	855.570	749.921	8,3	(-)	(-)	7,1	(-)	(-)
	Sep	784.709	777.479	4,5	(-)	(-)	7,2	(-)	(-)
	Oct	834.039	795.136	11,2	(-)	(-)	8,7	(-)	(-)
	Nov	812.574	799.131	1,5	(-)	(-)	11,5	(-)	(-)
2011	Dic	894.003	760.220	11,2	(-)	(-)	8,4	(-)	(-)
	Ene	760.747	736.902	9,9	9,9	(-)	11,4	11,4	(-)
	Feb	754.075	726.419	1,7	5,7	(-)	2,1	6,6	(-)
	Mar	1.006.055	914.688	23,7	12,2	6,1	20,1	11,4	8,3
	Abr	850.575	776.826	19,3	13,9	8,1	13,2	11,8	9,3
	May	933.348	870.178	14,8	14,1	9,4	15,2	12,5	9,9
	Jun	863.386	786.508	17,4	14,6	10,8	10,9	12,3	9,8
	Jul	927.677	851.729	13,8	14,5	11,5	13,0	12,4	10,8
	Ago	937.922	916.551	9,6	13,8	11,6	22,2	13,7	12,1
	Sep	937.029	918.049	19,4	14,5	12,8	18,1	14,2	13,0
	Oct	948.855	887.709	13,8	14,4	13,0	11,6	13,9	13,3
	Nov	897.775	885.830	10,5	14,0	13,8	10,8	13,6	13,2
2012	Dic	961.094	883.854	7,5	13,4	13,4	16,3	13,8	13,8
	Ene	868.474	823.284	14,2	14,2	13,7	11,7	11,7	13,8
	Feb	865.408	846.615	14,8	14,5	14,7	16,5	14,1	15,0
	Mar	998.847	950.453	-0,7	8,4	12,4	3,9	10,2	13,5
	Abr	852.138	789.542	0,2	6,3	10,8	1,6	8,1	12,5
	May	919.675	904.691	-1,5	4,6	9,4	4,0	7,2	11,5
	Jun	906.243	879.220	5,0	4,7	8,4	11,8	7,9	11,5
	Jul	910.743	879.633	-1,8	3,7	7,1	3,3	7,2	10,7
	Ago	942.864	906.463	0,5	3,3	6,3	-1,1	6,1	8,7
	Sep	894.974	862.747	-4,5	2,4	4,3	-6,0	4,6	6,6
	Oct	885.860	906.791	-6,6	1,4	2,6	2,1	4,3	5,8
	Nov	931.125	915.070	3,7	1,6	2,1	3,3	4,2	5,2
2013	Dic	948.435	831.485	-1,3	1,4	1,4	-5,9	3,4	3,4
	Ene	803.846	797.142	-7,4	-7,4	-0,2	-3,2	-3,2	2,2
	Feb	823.731	826.921	-4,8	-6,1	-1,6	-2,3	-2,7	0,9
	Mar	930.060	808.108	-6,9	-6,4	-2,2	-15,0	-7,2	-0,9
	Abr	888.046	917.850	4,2	-3,9	-1,9	16,3	-1,8	0,2
May	929.099	901.646	1,0	-2,9	-1,7	-0,3	-1,5	-0,1	

Fuente: Empresas productoras de cemento gris. Cálculos DANE.

(-) Sin información

^P Cifra provisional

Fecha de publicación: 27 de junio 2013

**A2. Despachos nacionales de cemento gris por canal de distribución****2009 (abril) - 2013 (mayo)^P**

Toneladas

Año	Mes	Concreteiras	Comercialización	Constructores y contratistas	Fibrocemento	Prefabricados	Otros ¹	Total	
2009	Abr	116.602	406.388	119.278	12.666	17.165	6.562	678.661	
	May	121.007	413.063	125.680	13.851	15.490	6.664	695.755	
	Jun	119.887	370.383	110.851	12.602	15.761	5.915	635.399	
	Jul	128.727	441.850	128.709	16.466	17.474	8.738	741.964	
	Ago	118.969	428.980	114.507	14.223	16.140	7.581	700.400	
	Sep	140.034	423.709	123.322	13.983	16.992	7.147	725.188	
	Oct	134.772	435.983	122.846	14.359	16.053	7.446	731.459	
	Nov	125.389	438.113	114.914	13.752	15.779	8.728	716.676	
	Dic	127.003	444.194	94.693	11.516	15.432	8.608	701.445	
	2010	Ene	112.067	414.475	100.936	13.181	15.566	5.474	661.697
		Feb	122.759	436.462	110.986	17.680	17.429	6.293	711.608
		Mar	134.051	461.855	123.759	16.337	17.666	7.849	761.517
Abr		118.338	418.516	111.778	14.775	16.192	6.465	686.065	
May		132.895	468.049	115.164	17.033	15.363	7.114	755.619	
Jun		136.972	424.895	112.101	14.223	13.837	6.303	708.922	
Jul		143.391	459.118	114.763	14.794	15.277	6.725	754.068	
Ago		144.011	449.061	116.929	14.147	16.342	9.430	749.921	
Sep		150.779	468.512	115.492	16.298	18.353	8.046	777.479	
Oct		158.239	485.269	113.483	15.646	16.862	5.638	795.136	
Nov		145.039	504.455	111.933	15.845	16.640	5.220	799.131	
Dic		133.532	501.102	92.030	11.788	15.624	6.145	760.220	
2011	Ene	136.343	451.916	105.509	18.270	14.366	10.498	736.902	
	Feb	153.751	436.081	101.475	16.317	14.068	4.728	726.419	
	Mar	179.287	567.066	123.187	20.059	18.244	6.846	914.688	
	Abr	164.059	472.871	105.029	13.844	15.064	5.959	776.826	
	May	184.051	520.236	123.157	16.154	19.062	7.518	870.178	
	Jun	173.712	452.761	116.363	17.361	17.473	8.838	786.508	
	Jul	183.912	499.637	125.392	15.023	20.169	7.596	851.729	
	Ago	192.728	530.467	147.494	14.308	23.060	8.494	916.551	
	Sep	193.093	531.580	149.320	12.549	23.724	7.783	918.049	
	Oct	182.093	523.676	136.287	13.711	23.870	8.072	887.709	
	Nov	176.881	521.919	141.370	12.545	24.200	8.914	885.830	
	Dic	170.043	540.539	128.851	11.778	22.055	10.589	883.854	
2012	Ene	167.426	470.000	138.290	14.355	24.206	9.006	823.284	
	Feb	185.799	454.248	156.314	15.562	25.269	9.423	846.615	
	Mar	206.964	519.135	172.760	16.613	25.255	9.725	950.453	
	Abr	173.980	433.422	138.718	13.103	22.359	7.960	789.542	
	May	208.186	479.829	166.544	15.902	24.943	9.286	904.691	
	Jun	202.305	468.539	162.289	14.416	22.497	9.175	879.220	
	Jul	199.361	462.079	167.330	14.299	25.379	11.185	879.633	
	Ago	206.134	483.669	166.501	14.044	25.006	11.109	906.463	
	Sep	199.182	445.539	167.060	15.965	24.306	10.695	862.747	
	Oct	201.282	475.866	176.321	17.904	24.929	10.488	906.791	
	Nov	197.940	491.606	172.789	15.534	25.924	11.276	915.070	
	Dic	170.234	478.029	141.562	8.517	21.834	11.309	831.485	
2013	Ene	174.911	406.741	165.539	12.511	26.865	10.574	797.142	
	Feb	190.625	428.209	160.978	10.280	25.907	10.921	826.921	
	Mar	192.917	417.660	155.050	9.986	20.798	11.698	808.108	
	Abr	206.734	473.861	187.670	13.390	24.120	12.076	917.850	
	May	216.389	450.973	184.676	14.997	23.477	11.134	901.646	

Fuente: Empresas productoras de cemento gris. Cálculos DANE.

¹ El canal de distribución "otros" incluye los despachos a gobierno, donaciones, consumo interno y ventas a empleados.^P Cifra provisional

Fecha de publicación: 27 de junio 2013


A3. Comportamiento de los despachos nacionales de cemento gris según canal de distribución mayo 2013^P

Canal Distribución	Anual		Año corrido		Doce meses	
	Variación (%)	Contribución pts. porcentuales	Variación (%)	Contribución pts. porcentuales	Variación (%)	Contribución pts. porcentuales
Total	-0,3	-0,3	-1,5	-1,5	-0,1	-0,1
Concreteteras	3,9	0,9	4,2	0,9	6,5	1,4
Comercialización	-6,0	-3,2	-7,6	-4,2	-8,0	-4,5
Constr.y contratistas	10,9	2,0	10,5	1,9	16,9	2,8
Fibrocimiento	-5,7	-0,1	-19,0	-0,3	-6,3	-0,1
Prefabricados	-5,9	-0,2	-0,7	0,0	5,2	0,1
Otros*	19,9	0,2	24,2	0,3	24,6	0,2

Fuente: Empresas productoras de cemento gris. Cálculos DANE.

¹ El canal de distribución "otros" incluye los despachos a gobierno, donaciones, consumo interno y ventas a empleados.

^P Cifra provisional

Fecha de publicación: 27 de junio 2013



A.4 Despachos nacionales de cemento gris por tipo de empaque según canal de distribución

2009 (abril) - 2013 (mayo)^P

Toneladas

Año	Mes	Concreteras		Comercialización		Constructores y contratistas		Fibro cemento		Prefabricados		Otros ¹		Total	
		Granel	Empacado	Granel	Empacado	Granel	Empacado	Granel	Empacado	Granel	Empacado	Granel	Empacado	Granel	Empacado
2009	Abr	113.414	3.188	68	406.321	28.249	91.029	12.666	0	10.936	6.229	3.093	3.469	168.424	510.237
	May	118.117	2.890	98	412.965	30.062	95.618	13.851	0	10.363	5.127	3.250	3.414	175.741	520.013
	Jun	117.517	2.370	132	370.251	22.197	88.654	12.602	0	10.592	5.170	2.715	3.200	165.755	469.644
	Jul	124.859	3.867	171	441.678	31.768	96.941	16.466	0	12.537	4.937	3.655	5.084	189.456	552.507
	Ago	116.303	2.666	169	428.811	29.517	84.991	14.223	0	12.343	3.798	3.137	4.444	175.691	524.709
	Sep	137.045	2.989	104	423.606	29.623	93.699	13.983	0	12.597	4.395	3.730	3.417	197.082	528.105
	Oct	130.105	4.667	408	435.576	30.668	92.178	14.359	0	11.485	4.568	2.905	4.541	189.930	541.529
	Nov	120.878	4.512	433	437.680	27.459	87.455	13.752	0	12.097	3.682	3.134	5.595	177.752	538.924
	Dic	123.771	3.231	547	443.647	23.301	71.392	11.516	0	11.648	3.784	1.991	6.617	172.774	528.671
2010	Ene	109.695	2.372	230	414.245	26.305	74.631	13.181	0	11.899	3.667	1.847	3.627	163.156	498.541
	Feb	118.962	3.797	610	435.851	27.560	83.426	17.680	0	12.990	4.439	1.845	4.448	179.647	531.962
	Mar	130.366	3.686	1.079	460.776	29.365	94.394	16.337	0	12.576	5.090	3.519	4.330	193.241	568.276
	Abr	116.068	2.270	997	417.518	28.798	82.980	14.775	0	11.812	4.380	3.158	3.307	175.610	510.455
	May	129.643	3.252	1.095	466.954	26.172	88.992	17.033	0	10.979	4.384	2.856	4.258	187.779	567.840
	Jun	134.722	2.251	726	424.169	29.155	82.945	14.223	0	10.956	3.473	2.910	3.393	192.691	516.231
	Jul	141.238	2.153	1.138	457.979	29.882	84.882	14.794	0	11.609	3.668	2.797	3.928	201.458	552.609
	Ago	141.815	2.196	1.048	448.013	31.544	85.385	14.147	0	13.009	3.333	3.187	6.243	204.749	545.171
	Sep	148.009	2.769	930	467.582	30.201	85.290	16.298	0	14.568	3.785	1.980	6.066	211.986	565.493
	Oct	155.428	2.810	1.067	484.202	32.452	81.031	15.646	0	13.594	3.268	1.451	4.187	219.637	575.498
	Nov	143.445	1.594	1.021	503.434	35.902	76.031	15.845	0	13.458	3.182	1.663	3.557	211.334	587.797
	Dic	132.308	1.224	760	500.341	27.534	64.496	11.788	0	12.480	3.144	1.878	4.267	186.748	573.472
2011	Ene	135.153	1.190	1.239	450.677	30.294	75.215	18.270	0	11.222	3.144	2.544	7.954	198.723	538.179
	Feb	152.741	1.010	1.118	434.963	27.454	74.020	16.317	0	10.921	3.147	1.187	3.541	209.737	516.682
	Mar	177.172	2.115	1.492	565.574	29.105	94.082	20.059	0	14.469	3.775	2.320	4.526	244.616	670.071
	Abr	162.973	1.086	1.073	471.798	24.302	80.726	13.844	0	11.439	3.625	1.671	4.288	215.303	561.524
	May	182.534	1.517	2.088	518.147	26.017	97.140	16.154	0	14.410	4.653	3.204	4.314	244.407	625.771
	Jun	172.291	1.422	1.343	451.418	25.079	91.284	17.361	0	14.067	3.406	4.088	4.750	234.228	552.280
	Jul	181.837	2.074	1.677	497.960	28.143	97.249	15.023	0	16.467	3.702	3.105	4.491	246.252	605.476
	Ago	190.318	2.410	2.855	527.612	37.067	110.426	14.308	0	18.252	4.808	4.001	4.493	266.801	649.749
	Sep	190.883	2.210	3.514	528.065	35.674	113.647	12.549	0	18.257	5.467	3.460	4.323	264.337	653.712
	Oct	180.149	1.944	3.747	519.929	28.575	107.712	13.711	0	18.698	5.172	3.515	4.558	248.395	639.314
	Nov	174.580	2.301	4.685	517.234	26.860	114.510	12.545	0	18.381	5.819	3.321	5.593	240.372	645.458
	Dic	168.388	1.655	150	540.389	25.264	103.586	11.778	0	16.252	5.803	3.852	6.737	225.684	658.171
2012	Ene	165.408	2.018	185	469.815	28.485	109.805	14.355	0	18.257	5.949	3.179	5.828	229.869	593.415
	Feb	183.768	2.031	59	454.189	34.727	121.587	15.562	0	19.204	6.065	3.046	6.376	256.367	590.248
	Mar	204.188	2.776	92	519.043	41.090	131.670	16.613	0	19.021	6.234	3.096	6.629	284.100	666.353
	Abr	172.047	1.933	69	433.353	35.367	103.351	13.103	0	17.326	5.033	3.383	4.577	241.294	548.248
	May	205.302	2.884	69	479.760	42.097	124.447	15.902	0	19.156	5.788	3.261	6.025	285.787	618.903
	Jun	199.523	2.782	171	468.367	39.114	123.175	14.416	0	16.397	6.101	3.517	5.658	273.137	606.082
	Jul	196.444	2.917	170	461.909	41.586	125.745	14.299	0	18.505	6.874	4.818	6.367	275.821	603.811
	Ago	203.334	2.800	127	483.542	42.273	124.228	14.044	0	18.548	6.457	4.948	6.161	283.275	623.188
	Sep	196.115	3.067	133	445.406	46.450	120.610	15.965	0	17.661	6.644	5.015	5.680	281.340	581.407
	Oct	196.550	4.733	584	475.283	43.507	132.814	17.904	0	17.728	7.201	4.409	6.079	280.680	626.110
	Nov	194.542	3.399	200	491.406	45.970	126.819	15.534	0	19.145	6.780	5.330	5.946	280.720	634.349
	Dic	167.873	2.361	28	478.001	33.895	107.667	8.517	0	15.561	6.273	5.567	5.742	231.442	600.044
2013	Ene	172.224	2.687	137	406.604	43.575	121.963	12.511	0	19.524	7.342	5.221	5.353	253.193	543.949
	Feb	187.448	3.177	101	428.109	40.476	120.502	10.280	0	20.064	5.843	4.651	6.270	263.020	563.901
	Mar	189.233	3.684	161	417.499	40.721	114.329	9.986	0	15.298	5.500	5.616	6.082	261.014	547.094
	Abr	202.577	4.158	363	473.498	47.334	140.336	13.390	0	17.522	6.598	3.865	8.211	285.050	632.801
	May	211.164	5.225	332	450.641	46.525	138.151	14.997	0	17.644	5.832	4.533	6.601	295.195	606.451

Fuente: Empresas productoras de cemento gris. Cálculos DANE.

¹ El canal de distribución "otros" incluye los despachos a gobierno, donaciones, consumo interno y ventas a empleados.^P Cifra provisional

Fecha de publicación: 27 de junio 2013



A5. Despachos nacionales de cemento gris por tipo de empaque

2009 (abril) - 2013 (mayo)^P

Año	Mes	Tipo de Empaque Toneladas		Total	Variación anual (%)			Variación año corrido (%)			Variación doce meses (%)			
		Granel	Empacado		Granel	Empacado	Total	Granel	Empacado	Total	Granel	Empacado	Total	
2009	Abr	168.424	510.237	678.661	(-)	(-)	(-)	(-)	(-)	(-)	(-)	(-)	(-)	
	May	175.741	520.013	695.755	(-)	(-)	(-)	(-)	(-)	(-)	(-)	(-)	(-)	
	Jun	165.755	469.644	635.399	(-)	(-)	(-)	(-)	(-)	(-)	(-)	(-)	(-)	
	Jul	189.456	552.507	741.964	(-)	(-)	(-)	(-)	(-)	(-)	(-)	(-)	(-)	
	Ago	175.691	524.709	700.400	(-)	(-)	(-)	(-)	(-)	(-)	(-)	(-)	(-)	
	Sep	197.082	528.105	725.188	(-)	(-)	(-)	(-)	(-)	(-)	(-)	(-)	(-)	
	Oct	189.930	541.529	731.459	(-)	(-)	(-)	(-)	(-)	(-)	(-)	(-)	(-)	
	Nov	177.752	538.924	716.676	(-)	(-)	(-)	(-)	(-)	(-)	(-)	(-)	(-)	
	Dic	172.774	528.671	701.445	(-)	(-)	(-)	*	(-)	(-)	(-)	(-)	(-)	
	2010	Ene	163.156	498.541	661.697	(-)	(-)	(-)	(-)	(-)	(-)	(-)	(-)	(-)
		Feb	179.647	531.962	711.608	(-)	(-)	(-)	(-)	(-)	(-)	(-)	(-)	(-)
		Mar	193.241	568.276	761.517	(-)	(-)	(-)	(-)	(-)	(-)	(-)	(-)	(-)
Abr		175.610	510.455	686.065	4,3	0,0	1,1	(-)	(-)	(-)	(-)	(-)	(-)	
May		187.779	567.840	755.619	6,8	9,2	8,6	(-)	(-)	(-)	(-)	(-)	(-)	
Jun		192.691	516.231	708.922	16,3	9,9	11,6	(-)	(-)	(-)	(-)	(-)	(-)	
Jul		201.458	552.609	754.068	6,3	0,0	1,6	(-)	(-)	(-)	(-)	(-)	(-)	
Ago		204.749	545.171	749.921	16,5	3,9	7,1	(-)	(-)	(-)	(-)	(-)	(-)	
Sep		211.986	565.493	777.479	7,6	7,1	7,2	(-)	(-)	(-)	(-)	(-)	(-)	
Oct		219.637	575.498	795.136	15,6	6,3	8,7	(-)	(-)	(-)	(-)	(-)	(-)	
Nov		211.334	587.797	799.131	18,9	9,1	11,5	(-)	(-)	(-)	(-)	(-)	(-)	
Dic		186.748	573.472	760.220	8,1	8,5	8,4	(-)	(-)	(-)	(-)	(-)	(-)	
2011	Ene	198.723	538.179	736.902	21,8	8,0	11,4	21,8	8,0	11,4	(-)	(-)	(-)	
	Feb	209.737	516.682	726.419	16,7	-2,9	2,1	19,2	2,4	6,6	(-)	(-)	(-)	
	Mar	244.616	670.071	914.688	26,6	17,9	20,1	21,8	7,9	11,4	13,8	6,4	8,3	
	Abr	215.303	561.524	776.826	22,6	10,0	13,2	22,0	8,4	11,8	15,3	7,2	9,3	
	May	244.407	625.771	870.178	30,2	10,2	15,2	23,7	8,8	12,5	17,2	7,3	9,9	
	Jun	234.228	552.280	786.508	21,6	7,0	10,9	23,3	8,5	12,3	17,7	7,1	9,8	
	Jul	246.252	605.476	851.729	22,2	9,6	13,0	23,2	8,7	12,4	19,1	8,0	10,8	
	Ago	266.801	649.749	916.551	30,3	19,2	22,2	24,1	10,0	13,7	20,3	9,2	12,1	
	Sep	264.337	653.712	918.049	24,7	15,6	18,1	24,2	10,6	14,2	21,8	10,0	13,0	
	Oct	248.395	639.314	887.709	13,1	11,1	11,6	22,9	10,7	13,9	21,5	10,4	13,3	
	Nov	240.372	645.458	885.830	13,7	9,8	10,8	22,0	10,6	13,6	21,0	10,4	13,2	
	Dic	225.684	658.171	883.854	20,8	14,8	16,3	21,9	11,0	13,8	21,9	11,0	13,8	
2012	Ene	229.869	593.415	823.284	15,7	10,3	11,7	15,7	10,3	11,7	21,4	11,1	13,8	
	Feb	256.367	590.248	846.615	22,2	14,2	16,5	19,0	12,2	14,1	21,8	12,5	15,0	
	Mar	284.100	666.353	950.453	16,1	-0,6	3,9	18,0	7,3	10,2	20,9	10,7	13,5	
	Abr	241.294	548.248	789.542	12,1	-2,4	1,6	16,5	4,9	8,1	20,0	9,7	12,5	
	May	285.787	618.903	904.691	16,9	-1,1	4,0	16,6	3,6	7,2	19,0	8,7	11,5	
	Jun	273.137	606.082	879.220	16,6	9,7	11,8	16,6	4,6	7,9	18,6	8,9	11,5	
	Jul	275.821	603.811	879.633	12,0	-0,3	3,3	15,9	3,9	7,2	17,7	8,0	10,7	
	Ago	283.275	623.188	906.463	6,2	-4,1	-1,1	14,5	2,8	6,1	15,6	6,1	8,7	
	Sep	281.340	581.407	862.747	6,4	-11,1	-6,0	13,5	1,1	4,6	14,0	3,7	6,6	
	Oct	280.680	626.110	906.791	13,0	-2,1	2,1	13,4	0,7	4,3	14,0	2,6	5,8	
	Nov	280.720	634.349	915.070	16,8	-1,7	3,3	13,7	0,5	4,2	14,2	1,6	5,2	
	Dic	231.442	600.044	831.485	2,6	-8,8	-5,9	12,9	-0,3	3,4	12,9	-0,3	3,4	
2013	Ene	253.193	543.949	797.142	10,1	-8,3	-3,2	10,1	-8,3	-3,2	12,4	-1,7	2,2	
	Feb	263.020	563.901	826.921	2,6	-4,5	-2,3	6,2	-6,4	-2,7	10,9	-3,1	0,9	
	Mar	261.014	547.094	808.108	-8,1	-17,9	-15,0	0,9	-10,5	-7,2	8,6	-4,6	-0,9	
	Abr	285.050	632.801	917.850	18,1	15,4	16,3	5,0	-4,6	-1,8	9,1	-3,3	0,2	
	May	295.195	606.451	901.646	3,3	-2,0	-0,3	4,6	-4,1	-1,5	8,0	-3,4	-0,1	

Fuente: Empresas productoras de cemento gris. Cálculos DANE.

(-) Sin información

^P Cifra provisional

Fecha de publicación: 27 de junio 2013

As. Despachos nacionales de cemento empacado por departamentos

2011 - 2013 (mayor)

Año	Mes	DEPARTAMENTO	Total	Antioquia	Arauca	Atlántico	Bogotá ¹	Bolívar	Boyacá	Caldas	Caparró	Casare	Cauca	Cesar	Córdoba	Cundinamarca	Gaúja	Huila	Magdalena	Méla	Norte de Santander	Nariño	Palmira	Quindío	Risaralda	Santander	Socle	Tolima	Valle del Cauca	Otros ²	
2011	Ene	534.170	76.226	3.267	25.725	27.306	57.306	23.660	20.307	12.494	4.734	11.937	12.311	18.698	18.658	16.511	33.081	9.320	22.520	10.924	23.223	14.524	2.867	5.951	12.064	31.249	7.988	16.945	46.763	3.238	
	Feb	516.682	60.517	3.730	27.325	24.679	54.244	24.679	19.003	11.624	4.252	11.129	10.168	16.658	18.125	16.125	32.197	8.446	15.947	11.963	23.740	13.125	8.297	2.177	6.953	23.943	8.467	16.656	43.589	2.532	
	Mar	670.071	99.889	5.148	29.183	28.882	65.766	29.882	26.513	15.021	5.514	21.010	13.384	22.619	22.290	20.282	40.812	10.447	20.282	14.474	31.517	18.693	14.025	4.154	7.012	14.778	36.911	10.071	21.797	60.111	6.255
	Abr	561.524	83.613	5.148	29.183	28.882	65.766	29.882	26.513	15.021	5.514	21.010	13.384	22.619	22.290	20.282	40.812	10.447	20.282	14.474	31.517	18.693	14.025	4.154	7.012	14.778	36.911	10.071	21.797	60.111	6.255
	May	625.771	97.294	3.973	32.881	64.067	64.067	26.972	21.760	15.014	4.922	13.856	13.327	19.039	20.972	36.129	11.633	18.403	15.404	27.766	17.539	13.544	3.872	6.612	15.625	31.027	9.598	20.162	60.151	4.453	
	Jun	552.280	88.795	3.328	25.841	25.841	55.065	22.263	21.507	13.468	3.870	13.870	13.719	21.633	17.064	33.810	8.450	14.887	12.141	24.804	11.470	11.997	3.851	5.333	11.505	34.586	10.638	18.078	48.437	3.978	
	Jul	605.476	92.529	2.704	28.353	23.669	23.524	14.939	23.524	14.939	13.871	11.635	19.088	18.117	18.117	33.791	9.398	17.501	13.888	23.335	14.256	13.274	4.354	6.070	13.678	32.226	10.088	21.749	47.755	5.677	
	Ago	640.749	101.236	3.329	29.060	27.045	25.014	16.380	25.014	16.380	5.412	16.960	12.828	22.544	19.581	39.378	9.112	20.600	14.306	28.840	14.004	15.327	4.168	5.879	12.317	35.400	10.808	23.491	58.136	6.622	
	Sep	653.712	100.431	3.384	28.896	28.896	66.649	26.897	24.532	16.765	4.810	13.988	14.121	24.872	20.064	43.737	9.039	21.947	13.186	28.340	13.463	16.474	3.878	6.233	11.578	38.626	9.965	24.338	59.925	6.613	
	Oct	639.314	100.738	3.629	25.471	25.471	64.336	25.852	24.398	14.735	5.221	16.907	14.711	20.765	24.243	38.073	10.032	19.172	13.403	29.287	15.745	18.256	3.876	6.043	12.436	35.142	9.447	21.041	59.805	6.560	
	Nov	644.458	103.332	4.467	25.084	62.472	23.325	23.970	15.994	5.967	15.651	13.275	20.358	20.380	44.527	44.527	10.915	20.700	11.723	31.193	19.987	16.622	3.751	6.122	11.805	36.862	10.851	22.952	58.385	6.776	
	Dic	658.171	102.769	5.773	27.048	61.135	24.785	24.539	16.128	6.072	16.546	14.539	21.156	20.288	37.440	37.440	11.136	22.105	11.060	30.641	17.163	11.386	4.153	6.440	10.041	35.730	12.234	18.069	46.078	4.428	
2012	Ene	593.415	88.827	4.415	26.509	59.507	25.043	20.524	13.543	6.350	15.145	14.529	21.433	18.371	18.371	41.244	11.136	22.105	11.060	30.641	17.163	11.386	4.153	6.440	10.041	35.730	12.234	18.069	46.078	4.428	
	Feb	590.248	90.086	5.091	24.400	55.817	26.617	20.532	14.112	3.940	15.982	13.021	20.720	18.160	18.160	44.264	11.889	15.408	12.925	27.251	15.202	12.963	2.944	5.794	10.954	35.932	11.900	16.825	46.251	5.267	
	Mar	666.353	98.675	5.668	30.135	61.141	31.823	24.185	14.339	4.907	20.625	13.965	24.171	21.405	21.405	50.735	12.535	19.654	16.332	29.229	18.445	14.132	3.468	7.068	11.982	38.172	12.132	20.317	54.577	6.316	
	Abr	542.248	82.844	3.229	25.963	52.745	27.088	18.338	12.437	4.575	14.299	12.078	17.928	15.757	15.757	41.906	9.533	15.659	13.511	24.070	16.606	10.601	3.114	6.019	10.729	30.464	10.294	15.911	48.640	20.340	
	May	616.903	92.347	3.678	26.905	62.263	27.765	23.114	12.726	5.468	14.157	12.809	20.744	16.887	16.887	49.736	12.577	15.079	13.482	27.677	19.480	13.941	3.268	5.622	11.760	33.693	8.764	18.893	53.329	5.716	
	Jun	606.082	95.672	3.018	24.906	57.169	26.337	25.988	14.017	5.424	15.720	13.103	19.973	17.853	17.853	43.822	12.053	15.656	13.619	28.919	19.018	13.361	3.268	5.622	11.760	33.693	8.764	18.893	53.329	5.716	
	Jul	603.811	91.957	2.655	28.184	61.220	28.483	22.025	13.542	5.545	11.854	14.158	18.183	18.804	18.804	45.123	10.826	17.161	12.947	26.402	16.439	12.944	2.682	5.900	10.269	36.587	7.664	19.491	55.132	5.884	
	Ago	623.188	93.020	2.620	28.729	65.236	28.726	20.939	13.753	6.109	13.327	13.920	18.943	13.910	13.910	47.788	10.264	19.740	13.910	26.351	17.366	14.365	3.255	6.767	11.525	36.944	7.410	21.631	56.267	4.821	
	Sep	591.407	89.970	2.449	28.130	55.911	25.177	22.118	11.841	5.061	13.266	13.036	16.043	22.520	22.520	42.628	9.212	16.308	13.823	25.376	15.831	12.941	3.744	6.284	10.632	35.024	5.975	19.922	52.467	5.918	
	Oct	628.110	94.591	2.248	29.256	62.245	26.414	22.221	12.522	6.300	13.832	14.192	17.278	26.752	26.752	47.131	10.586	18.703	14.816	28.657	17.245	12.656	3.505	6.130	12.057	36.778	6.357	21.129	44.734	17.516	
	Nov	634.349	92.913	2.371	30.049	61.678	25.495	23.273	13.718	6.403	14.563	14.528	18.854	27.612	27.612	48.449	11.439	17.594	14.564	29.283	17.428	12.807	3.476	6.288	12.678	36.532	6.386	22.210	57.634	6.116	
	Dic	600.044	85.690	2.863	31.626	55.741	27.172	20.483	13.407	5.082	13.471	12.865	15.914	28.167	28.167	44.786	11.249	19.267	14.671	27.654	20.491	10.485	3.634	5.743	11.014	33.231	6.968	22.011	54.048	7.291	
2013	Ene	543.949	82.678	2.678	28.468	49.682	25.163	18.738	12.845	5.707	13.814	16.222	24.730	30.010	30.010	8.748	15.247	11.724	25.821	12.889	7.935	3.192	5.338	9.880	32.442	5.227	17.458	45.088	6.466		
	Feb	563.901	87.458	2.678	28.468	55.557	24.507	19.762	10.857	4.912	15.700	9.721	15.974	26.416	26.416	44.163	7.314	14.685	10.765	27.757	13.950	8.202	2.951	5.487	10.294	33.621	6.171	17.760	53.555	5.177	
	Mar	547.094	87.792	3.036	31.802	48.957	24.412	17.622	12.127	5.312	14.391	13.709	15.720	26.433	26.433	38.214	8.617	12.598	10.888	27.046	13.772	8.563	2.552	4.912	9.824	32.482	6.238	17.160	46.944	6.881	
	Abr	632.891	100.352	4.334	37.910	64.234	26.083	20.193	13.565	5.152	15.245	13.965	16.700	27.044	27.044	48.979	8.008	16.288	13.003	27.685	16.941	9.210	3.750	6.003	12.263	37.718	7.485	20.889	53.484	6.316	
	May	606.451	98.114	5.257	34.922	56.498	26.667	19.367	14.328	5.107	13.972	13.274	15.793	27.141	27.141	44.020	7.246	16.620	11.825	27.749	16.931	7.935	3.419	6.360	11.611	35.735	7.760	18.700	53.670	6.519	

Fuente: Empresas productoras de cemento grs. Cálculos DANE

¹ Bogotá incluye los despachos a Francia, Sacaba, Mesquera y Chia.

² En "Otros" se encuentran agrupados los departamentos de Chocó, Guaviare, Vaupés, Amazonas, Vichada y San Andrés

P. Cifra provisional

Fecha de publicación: 27 de junio 2013

NOTA: La diferencia en la suma de las variables, obedece al sistema de aproximación en el nivel de dígitos trabajados

46. Despachos nacionales de cemento a granel por departamentos 2011 - 2013 (may)¹

Año	Mes	DEPARTAMENTO																			Oros ²								
		Antioquia	Arauca	Atlántico	Bogotá ¹	Bolívar	Boyacá	Caldas	Cauquía	Cesar	Córdoba	Cundinamarca	Guajira	Hulla	Magdalena	Meta	Nariño	Putumayo	Quindío	Risaraldá		Santander	Sucre	Tolima	Vale del cauca				
2011	Ene	195.723	17.981	0	13.271	74.300	10.747	3.111	10.306	0	712	2.183	974	873	7.000	101	1.458	3.691	3.248	1.060	1.047	1.002	733	1.148	19.342	343	4.399	17.831	1.782
	Feb	205.737	21.023	0	14.717	80.824	12.565	4.292	8.248	0	538	2.313	1.114	935	8.408	166	1.391	4.212	2.711	1.526	967	640	765	2.149	16.055	376	3.272	18.565	2.024
	Mar	244.616	24.382	0	16.866	90.901	16.867	5.467	11.697	0	506	2.768	1.156	1.203	10.853	218	2.178	4.607	3.161	1.798	1.024	1.846	927	2.908	19.231	383	4.463	18.049	2.016
	Abr	215.303	20.228	0	17.347	93.481	15.102	4.642	7.820	0	187	2.655	1.453	1.051	9.186	402	2.213	3.862	2.864	1.539	990	1.600	781	2.921	16.119	423	3.600	16.179	2.079
	May	244.407	26.122	0	16.671	93.489	15.330	4.768	6.735	0	329	3.270	1.174	1.163	10.245	381	3.609	4.177	4.327	1.800	1.031	2.105	1.157	3.420	17.122	484	4.694	18.138	1.686
	Jun	224.228	24.310	0	13.246	92.841	12.542	3.752	10.802	0	722	3.598	1.141	945	9.767	300	3.379	3.755	4.266	1.408	1.251	1.706	1.484	3.055	15.927	423	4.297	16.476	2.379
	Jul	246.252	24.976	0	14.331	95.209	12.661	4.673	12.563	0	854	3.222	1.515	961	11.787	737	4.047	3.328	3.722	1.516	1.740	1.787	1.429	3.882	17.753	454	4.022	17.689	1.384
	Ago	266.891	27.604	0	15.356	99.556	9.664	6.163	10.422	0	1.227	3.191	1.559	1.300	12.468	628	3.938	3.642	4.449	1.632	2.736	2.478	1.889	3.482	26.767	591	4.873	18.746	1.891
	Sep	267.776	26.776	0	14.077	96.782	8.780	5.817	9.391	0	1.592	3.065	1.608	1.051	16.692	660	4.608	3.369	4.751	1.532	3.542	2.007	1.982	3.461	26.329	794	5.125	19.468	1.688
	Oct	246.395	26.623	0	15.036	90.802	7.713	4.960	7.968	0	1.489	3.082	1.964	1.321	16.529	897	5.491	4.311	4.346	1.931	2.689	1.406	1.976	3.303	18.897	1.226	5.152	18.301	1.392
	Nov	240.372	27.412	0	12.656	77.573	7.346	5.347	8.351	0	1.193	3.005	1.747	1.649	23.331	735	4.611	4.540	4.434	1.829	1.581	1.405	2.412	4.300	21.107	702	4.228	17.639	1.012
	Dic	225.684	24.922	0	12.871	76.915	7.217	4.766	9.579	33	1.787	2.169	2.177	1.384	14.716	480	5.270	5.469	4.777	1.422	1.380	1.475	2.237	4.206	20.789	619	2.817	15.429	797
2012	Ene	223.669	26.076	0	13.932	75.865	10.069	3.797	10.079	0	1.441	2.082	2.689	1.794	15.220	700	4.649	4.445	4.300	1.375	1.163	1.474	2.128	4.300	20.846	274	3.366	16.072	902
	Feb	256.367	27.875	0	13.184	81.273	9.834	5.182	9.961	0	2.067	2.784	3.544	2.800	23.867	630	6.475	6.107	6.294	1.613	1.288	2.284	1.947	3.860	23.097	571	3.867	17.717	1.016
	Mar	284.100	32.670	0	19.604	86.236	10.212	5.836	11.498	0	2.535	3.978	5.360	2.575	25.034	431	4.900	6.294	4.152	1.989	2.125	1.843	1.929	3.732	28.767	592	3.741	17.475	962
	Abr	241.294	28.068	0	16.287	72.029	9.281	4.718	8.567	0	2.092	3.273	4.530	2.094	21.123	239	3.591	6.406	4.702	1.880	2.276	1.869	1.866	3.386	22.252	478	4.074	15.012	1.370
	May	285.787	30.508	0	18.643	87.915	9.668	5.335	9.835	0	1.851	4.568	3.823	3.150	28.635	242	4.538	5.451	5.588	2.376	2.542	1.812	2.462	3.477	26.855	627	6.439	19.297	774
	Jun	273.137	28.979	0	18.637	77.961	15.601	5.757	8.365	0	969	4.520	3.935	3.573	27.959	176	5.274	4.687	4.458	1.934	1.888	1.905	2.949	2.819	25.621	489	5.964	18.150	1.156
	Jul	275.821	31.077	0	16.381	75.328	14.556	5.126	9.120	60	1.625	4.819	3.758	2.800	30.578	164	4.459	5.450	5.381	2.190	1.974	1.663	2.435	2.647	28.751	623	6.763	16.789	1.123
	Ago	283.275	31.183	0	18.810	77.040	15.735	5.314	8.290	100	1.294	4.438	2.948	2.889	32.594	273	4.845	4.869	5.119	1.907	2.159	1.810	2.532	2.866	29.909	543	7.022	17.935	841
	Sep	281.340	32.354	0	16.829	73.352	16.614	5.224	9.090	0	1.953	4.251	4.164	2.856	31.442	213	7.090	4.246	5.245	2.832	2.360	1.776	2.529	2.897	27.755	827	6.173	18.392	1.106
	Oct	280.680	32.464	0	17.288	70.513	15.767	5.158	10.199	0	1.750	4.717	2.950	3.094	30.304	341	6.014	4.188	6.268	3.456	2.410	1.139	2.322	2.801	28.432	643	6.223	21.133	1.048
	Nov	280.720	28.265	0	18.046	72.986	13.967	5.540	10.537	0	1.582	4.935	2.956	3.701	33.413	701	7.592	4.658	5.989	3.142	2.609	1.505	1.912	3.307	28.220	679	6.519	16.716	803
	Dic	231.442	23.925	0	14.729	57.865	14.969	4.638	7.148	0	1.922	3.704	2.261	2.882	25.869	1.122	4.949	3.579	5.501	2.485	2.437	1.415	1.581	2.616	24.814	639	5.820	13.683	480
2013	Ene	253.193	23.477	0	17.102	83.789	20.519	4.733	7.773	0	1.817	4.803	2.622	2.814	32.092	1.247	5.353	4.675	5.193	2.078	1.541	830	2.088	2.663	25.718	500	7.091	16.096	978
	Feb	263.020	26.538	0	16.065	61.209	19.076	5.508	8.652	0	2.902	5.214	3.113	3.038	33.930	369	5.363	5.288	5.034	1.988	2.478	605	2.678	2.884	27.137	538	6.655	16.819	705
	Mar	261.014	24.464	0	20.113	60.201	18.522	5.331	7.399	0	3.019	4.281	3.680	3.097	31.634	338	4.223	6.361	5.811	2.161	1.803	1.011	2.776	2.921	28.622	675	5.361	15.325	1.064
	Abr	285.060	26.879	0	18.680	69.882	22.224	5.216	8.334	0	2.532	5.761	4.189	2.088	35.117	570	7.053	6.920	6.920	2.133	2.436	1.416	1.951	3.342	27.795	1.101	4.876	19.131	1.332
	May	295.195	28.557	0	20.843	69.842	20.489	6.072	9.941	59	2.329	6.138	3.744	3.851	38.893	581	6.465	8.778	4.697	1.905	2.279	900	1.020	3.217	28.433	804	5.639	19.974	1.667

Fuente: Empresas productoras de cemento gris, Cálculos DANE.
¹ Bogotá incluye los despachos a Furza, Staeta, Mosquera y Chia.
² En "Oros" se encuentran agrupados los departamentos de Chocó, Cauca, Vaupés, Amazonas, Vichada y San Andrés.
³ Cifra provisional

Fecha de publicación: 27 de junio 2013

[Volver](#)

NOTA: La diferencia en la suma de las variables, obedece al sistema de aproximación en el nivel de dígitos trabajados

A7. Despachos nacionales de cemento gris por departamentos según canal de distribución

Departamento	Año	Mes	Concreteras	Comercialización	Constructores y contratistas	Otros ¹	Toneladas	
							Total	Total
Antioquia	2011	Ene	12.139	57.196	21.809	3.123	94.207	
		Feb	15.274	61.573	21.599	3.154	101.540	
		Mar	17.768	75.080	27.111	4.292	124.251	
		Abr	14.733	62.887	22.641	3.579	103.841	
		May	19.026	70.238	29.080	5.072	123.416	
		Jun	17.749	62.597	28.083	4.676	113.105	
		Jul	18.013	66.473	28.153	4.865	117.505	
		Ago	18.211	71.792	31.166	5.671	128.840	
		Sep	18.809	69.882	32.848	5.669	127.208	
		Oct	19.020	62.079	32.684	5.579	122.362	
		Nov	19.891	71.335	33.823	5.695	130.744	
		Dic	17.189	75.035	30.119	5.348	127.691	
	2012	Ene	18.234	61.796	29.913	4.960	114.903	
		Feb	18.645	62.911	33.325	6.080	120.961	
		Mar	20.832	68.467	36.607	5.640	131.545	
		Abr	17.091	58.193	30.641	4.367	110.912	
		May	18.589	62.798	35.027	5.400	122.854	
		Jun	17.815	65.749	33.740	5.348	122.652	
		Jul	18.983	60.504	36.953	6.534	122.974	
		Ago	19.127	61.710	37.241	6.126	124.203	
		Sep	20.167	60.010	36.014	6.132	122.323	
		Oct	19.920	62.340	38.003	6.792	127.055	
		Nov	17.153	61.613	35.828	6.580	121.178	
		Dic	15.468	62.021	37.885	6.147	109.015	
2013	Ene	14.586	53.619	32.260	5.990	106.355		
	Feb	17.586	55.261	35.340	5.810	113.996		
	Mar	16.210	57.598	33.186	5.252	112.246		
	Abr	16.621	64.090	39.936	7.184	127.831		
	May	19.396	61.281	40.150	5.843	126.671		
	Jun	9.753	6.928	4.426	4.426	38.997		
	Jul	12.037	19.037	7.627	3.373	42.043		
	Aug	14.013	22.570	8.150	3.787	48.520		
	Sep	14.725	20.328	8.092	3.394	46.540		
	Oct	13.425	21.253	9.936	4.639	49.252		
	Nov	10.565	16.311	8.979	3.232	39.087		
	Dic	11.909	18.762	9.165	3.047	42.884		
Atlántico	2011	Ene	12.291	19.197	9.021	3.906	44.416	
		Feb	11.339	19.650	8.341	3.644	42.973	
		Mar	12.214	18.547	8.162	3.584	40.507	
		Abr	9.824	16.514	6.414	3.739	37.739	
		May	10.783	20.360	5.936	2.840	39.919	
		Jun	11.183	17.698	7.444	4.117	40.441	
		Jul	10.051	16.493	7.154	3.886	37.584	
		Aug	15.234	20.324	9.433	4.748	49.739	
		Sep	12.479	17.646	8.220	3.905	42.250	
		Oct	14.298	17.611	8.457	5.182	45.548	
		Nov	14.239	16.592	7.693	4.329	43.443	
		Dic	12.341	19.032	8.928	4.474	44.776	
	2012	Ene	14.078	19.118	9.291	5.052	47.538	
		Feb	12.453	17.953	9.729	4.824	44.959	
		Mar	12.386	18.583	9.939	5.636	46.544	
		Abr	13.337	19.718	9.652	5.388	48.096	
		May	12.459	20.167	10.606	3.324	46.556	
		Jun	13.354	17.930	12.437	4.237	49.016	
		Jul	11.894	15.500	12.685	4.644	45.523	
		Aug	15.202	18.357	13.689	4.467	51.715	
		Sep	12.437	20.740	18.035	5.376	56.589	
		Oct	15.016	18.860	16.534	5.355	55.765	
		Nov	58.242	45.462	17.845	10.140	131.688	
		Dic	64.385	42.904	18.354	9.425	135.068	
Bogotá ²	2011	Ene	71.372	53.246	19.606	12.043	156.267	
		Feb	65.629	47.321	16.653	9.527	139.100	
		Mar	75.291	50.620	19.880	11.796	157.576	
		Abr	76.985	42.486	16.840	11.396	147.706	
		May	80.867	50.701	18.551	9.546	159.665	
		Jun	82.306	55.585	22.146	11.302	171.338	
		Jul	79.648	49.459	26.329	9.995	165.431	
		Aug	74.564	48.178	21.657	10.530	154.928	
		Sep	66.277	46.790	20.437	6.541	140.046	
		Oct	66.361	46.096	18.731	8.873	138.051	
		Nov	63.001	45.370	16.209	10.792	135.372	
		Dic	71.898	38.377	19.048	7.767	137.090	
	2012	Ene	75.995	43.677	19.278	8.487	147.377	
		Feb	63.107	37.554	17.021	7.092	124.773	
		Mar	76.512	42.819	22.457	7.790	149.578	
		Abr	68.085	49.357	23.257	9.252	139.130	
		May	65.773	43.418	20.037	7.390	136.618	
		Jun	67.950	46.473	20.608	7.232	142.264	
		Jul	64.926	38.187	19.324	6.825	129.263	
		Aug	62.011	43.459	20.470	8.818	132.758	
		Sep	62.756	43.838	21.233	7.048	134.876	
		Oct	50.044	41.975	15.531	6.076	113.626	
		Nov	49.637	34.194	18.969	6.281	108.481	
		Dic	53.998	39.922	16.425	6.422	116.766	
2013	Ene	52.208	35.751	14.560	6.639	109.157		
	Feb	58.742	46.806	19.166	9.414	134.126		
	Mar	58.671	40.621	18.584	8.464	126.340		
	Abr	10.751	22.243	3.009	4.04	36.407		
	May	12.505	20.067	4.121	491	37.185		
	Jun	15.587	24.530	4.578	743	46.469		
	Jul	15.102	20.634	3.849	937	40.523		
	Aug	15.300	22.540	3.176	1.286	42.302		
	Sep	12.577	18.174	3.065	1.090	34.905		
	Oct	12.766	19.786	2.845	1.134	36.530		
	Nov	9.874	21.966	4.119	570	36.710		
	Dic	8.780	21.527	4.284	786	35.677		
2012	Ene	7.713	21.452	3.694	716	33.565		
	Feb	7.424	18.757	3.758	732	30.671		
	Mar	7.332	20.220	3.434	1.016	32.002		
	Abr	10.476	19.263	4.393	1.010	35.142		
	May	10.094	19.175	6.142	1.040	36.451		
	Jun	10.491	22.736	7.613	1.195	42.035		
	Jul	9.578	18.992	6.891	918	36.379		
	Aug	9.698	7.249	788	788	37.434		
	Sep	15.671	19.859	7.403	1.005	43.938		
	Oct	14.695	20.692	7.749	904	44.039		
	Nov	15.945	19.996	5.739	790	42.471		
	Dic	16.719	18.993	5.462	617	41.791		
2013	Ene	15.942	19.982	5.700	558	42.182		
	Feb	14.267	20.786	4.092	357	39.482		
	Mar	15.144	22.984	4.323	593	42.142		
	Abr	20.771	19.818	4.373	720	45.681		
	May	19.495	18.830	4.511	747	43.584		
	Jun	19.458	18.648	4.275	553	42.934		
	Jul	23.492	19.528	4.612	674	48.307		
	Aug	22.094	19.186	5.074	752	47.106		

Fuente: Empresas productoras de cemento gris. Cálculos DANE.

¹ En el canal de distribución "otros" se incluyen los despachos a los canales de distribución gobierno, fibrocemento, prefabricados y otros.² Bogotá incluye los despachos a Funza, Soacha, Mosquera y Chía.³ Cifra provisional

A7. Despachos nacionales de cemento gris por departamentos según canal de distribución. Continuación...

Departamento	Año	Mes	Concreteras	Comercialización	Constructores y contratistas	Otros ¹	Toneladas	
							Total	Total
Huila	2011	Ene	295	15.631	3.085	4.976	23.987	
		Feb	552	13.222	2.442	1.123	17.338	
		Mar	811	17.970	2.962	7.117	22.460	
		Abr	489	13.170	3.222	538	17.420	
		May	1.026	15.989	4.333	664	22.011	
		Jun	642	12.647	4.190	788	18.266	
		Jul	803	15.322	4.704	718	21.548	
		Ago	733	17.409	5.543	853	24.538	
		Sep	2.662	17.790	5.429	874	26.555	
		Oct	1.972	15.107	6.140	1.445	24.663	
		Nov	1.235	15.769	6.275	2.032	25.311	
		Dic	995	16.010	6.191	2.624	25.820	
	2012	Ene	1.015	19.352	5.458	930	26.754	
		Feb	1.592	12.493	6.889	908	21.882	
		Mar	1.236	16.562	6.072	705	24.574	
		Abr	919	13.425	4.141	765	19.251	
		May	1.241	12.818	4.475	1.084	19.618	
		Jun	1.283	13.021	5.696	930	20.931	
		Jul	1.221	14.443	4.869	1.086	21.619	
		Ago	1.155	16.690	5.469	1.272	24.585	
		Sep	3.002	13.686	5.298	1.404	23.399	
		Oct	2.365	15.302	5.543	1.507	24.717	
		Nov	2.023	14.679	7.154	1.330	25.186	
		Dic	1.548	14.948	4.945	24	24.212	
2013	Ene	1.710	12.406	5.341	1.143	20.600		
	Feb	1.637	12.615	4.738	1.058	20.048		
	Mar	1.280	9.897	4.868	778	16.822		
	Abr	2.797	13.557	7.050	137	23.342		
	May	2.837	13.557	6.570	121	23.085		
	Jun	3.624	9.222	4.144	325	14.615		
	Jul	4.129	10.225	1.530	281	16.175		
	Aug	4.386	11.836	2.168	692	19.082		
	Sep	3.394	10.377					



A7. Despachos nacionales de cemento gris por departamentos según canal de distribución 2011 - 2013 (abrir)^P

Departamento	Año	Mes	Toneladas				
			Concreteras	Comercialización	Constructores y contratistas	Otros ¹	
Boyacá	2011	Ene	2.373	18.622	1.133	1.290	23.418
		Feb	3.098	17.428	1.421	1.349	23.294
		Mar	3.189	23.606	3.309	1.875	31.979
		Abr	2.795	18.076	3.170	1.690	25.731
		May	2.696	19.582	2.256	1.993	26.528
		Jun	2.169	19.228	1.985	1.878	25.259
		Jul	3.242	20.466	2.941	1.749	28.397
		Ago	3.173	21.850	3.934	2.220	31.177
		Sep	3.541	21.273	3.623	1.912	30.349
		Oct	3.222	21.227	3.067	1.843	29.359
		Nov	3.463	20.770	3.106	1.978	29.317
		Dic	3.010	20.748	3.101	2.446	29.305
	2012	Ene	2.140	16.718	3.611	2.151	24.621
		Feb	2.933	16.339	4.268	2.175	25.714
		Mar	3.655	18.882	5.311	2.174	30.021
		Abr	2.991	14.606	3.727	1.731	23.056
		May	3.425	18.489	4.667	1.869	28.449
		Jun	3.797	20.508	4.569	2.271	31.145
		Jul	3.185	17.667	4.041	2.260	27.152
		Ago	3.313	17.387	3.456	2.097	26.254
		Sep	2.978	18.078	3.725	2.561	27.342
		Oct	3.104	18.260	3.848	2.166	27.379
		Nov	3.261	19.306	4.046	2.198	28.812
		Dic	3.291	17.531	2.498	2.001	25.322
2013	Ene	2.218	15.628	3.630	1.995	23.471	
	Feb	3.646	16.305	3.502	1.817	25.271	
	Mar	3.291	15.263	2.763	1.843	23.153	
	Abr	3.273	16.784	3.139	2.213	25.409	
	May	4.090	16.385	2.939	2.025	25.439	
	Ene	4.42	10.949	1.834	9.574	22.800	
	Feb	451	10.166	1.559	7.697	19.873	
	Mar	797	13.014	2.368	10.529	26.708	
	Abr	479	10.035	2.207	6.618	19.339	
	May	700	12.059	3.078	5.913	21.749	
	Jun	1.467	10.817	2.980	9.024	24.288	
	Jul	2.146	11.542	3.821	10.053	27.562	
Ago	1.630	12.458	4.161	8.532	26.782		
Sep	1.660	12.688	4.408	7.340	26.096		
Oct	1.009	10.639	4.393	6.662	22.703		
Nov	1.377	11.184	5.049	6.736	24.345		
Dic	1.056	12.511	3.661	8.478	25.707		
2012	Ene	745	9.972	3.576	9.329	23.622	
	Feb	770	9.772	4.179	9.352	24.073	
	Mar	786	10.057	4.181	10.813	25.837	
	Abr	644	9.134	3.230	7.995	21.003	
	May	754	9.155	3.501	9.151	22.561	
	Jun	1.056	9.445	4.467	7.414	22.381	
	Jul	855	9.704	3.747	8.355	22.662	
	Ago	881	10.371	3.263	7.519	22.034	
	Sep	773	8.315	3.201	8.432	20.721	
	Oct	629	9.551	2.806	9.691	22.720	
	Nov	714	11.041	2.598	9.903	24.255	
	Dic	741	10.656	2.673	6.484	20.555	
2013	Ene	522	9.359	3.225	7.313	20.418	
	Feb	894	7.740	3.074	7.800	19.508	
	Mar	582	9.011	3.053	6.880	19.526	
	Abr	1.015	8.916	4.417	7.490	21.838	
	May	1.090	9.439	4.701	9.039	24.269	
Casanare	2011	Ene	546	10.967	980	156	12.649
		Feb	538	10.358	736	35	11.668
		Mar	405	19.563	1.513	34	21.515
		Abr	187	13.639	1.190	18	15.034
		May	191	13.002	802	190	14.185
		Jun	345	11.170	1.472	395	13.382
		Jul	374	12.446	1.407	499	14.725
		Ago	759	14.988	2.034	406	18.187
		Sep	680	11.869	2.072	959	15.579
		Oct	709	15.285	1.511	892	18.397
		Nov	622	13.713	1.691	818	16.844
		Dic	1.173	15.643	2.233	1.263	20.312
2012	Ene	840	12.317	2.473	955	16.586	
	Feb	643	12.663	2.870	1.854	18.029	
	Mar	1.029	17.777	3.145	1.209	23.160	
	Abr	1.293	12.903	1.316	879	16.391	
	May	1.438	12.867	1.026	677	16.008	
	Jun	465	13.899	1.909	416	16.689	
	Jul	379	10.730	1.732	638	13.479	
	Ago	715	12.394	1.134	378	14.621	
	Sep	866	12.108	1.611	635	15.219	
	Oct	904	12.870	1.422	447	15.642	
	Nov	1.393	13.512	1.400	239	16.545	
	Dic	1.117	12.442	1.286	549	15.393	
2013	Ene	580	12.265	2.200	586	15.631	
	Feb	1.908	13.580	2.398	616	18.502	
	Mar	1.795	12.684	1.900	1.032	17.410	
	Abr	1.825	13.303	2.033	617	17.778	
	May	1.359	11.859	2.368	714	16.301	
Cauca	2011	Ene	1.454	11.507	1.503	30	14.494
		Feb	1.230	9.486	1.732	34	12.481
		Mar	1.503	12.426	2.194	29	16.152
		Abr	1.417	10.788	1.945	34	14.184
		May	2.152	12.191	2.220	34	16.597
		Jun	2.564	12.207	2.515	30	17.315
		Jul	2.172	9.921	2.700	64	14.856
		Ago	1.996	11.542	2.547	34	16.119
		Sep	1.481	12.750	2.832	64	17.126
		Oct	1.741	12.671	3.187	205	17.903
		Nov	1.866	11.280	2.963	172	16.280
		Dic	1.187	12.954	2.327	239	16.707
2012	Ene	1.342	9.930	2.982	336	14.590	
	Feb	1.745	10.718	3.334	9	15.805	
	Mar	1.835	11.340	4.019	348	17.542	
	Abr	1.350	10.641	3.264	96	15.351	
	May	2.175	11.066	3.875	49	17.165	
	Jun	2.336	11.728	3.484	55	17.623	
	Jul	3.043	12.795	3.050	89	18.977	
	Ago	2.650	12.544	3.119	44	18.358	
	Sep	2.587	11.496	3.119	85	17.287	
	Oct	3.056	12.034	3.644	175	18.909	
	Nov	3.655	12.662	2.923	221	19.461	
	Dic	2.431	11.528	2.514	96	16.568	
2013	Ene	3.252	11.986	3.271	18	18.491	
	Feb	3.555	8.618	2.735	26	14.935	
	Mar	2.802	12.115	3.146	17	18.080	
	Abr	3.482	12.098	3.512	274	19.366	
	May	4.141	11.820	3.409	40	19.410	

Fuente: Empresas productoras de cemento gris. Cálculos DANE.

¹ En el canal de distribución "otros" se incluyen los despachos a los canales de distribución gobierno, fibrocemento, prefabricados y otros.

^P Cifra provisional

A7. Despachos nacionales de cemento gris por departamentos según canal de distribución. Continuación... 2011 - 2013 (abrir)^P

Departamento	Año	Mes	Toneladas				
			Concreteras	Comercialización	Constructores y contratistas	Otros ¹	
Nariño	2011	Ene	385	12.800	2.395	1	15.581
		Feb	266	7.677	1.322	0	9.265
		Mar	168	12.402	2.480	0	15.049
		Abr	193	10.551	2.402	348	13.494
		May	328	12.124	2.122	0	14.574
		Jun	527	14.332	2.432	0	13.448
		Jul	527	11.955	2.533	0	15.014
		Ago	452	13.291	4.250	70	18.063
		Sep	1.592	14.021	4.061	342	20.016
		Oct	1.103	16.347	3.134	241	20.825
		Nov	1.140	14.770	2.149	145	18.202
		Dic	873	19.906	3.104	207	24.089
	2012	Ene	743	9.783	1.951	103	12.579
		Feb	845	11.144	2.248	34	14.271
		Mar	1.010	12.201	2.977	68	16.256
		Abr	1.085	8.995	2.976	0	12.876
		May	877	12.400	3.206	0	16.484
		Jun	625	11.968	2.477	0	15.070
		Jul	934	11.359	2.597	68	14.956
		Ago	1.024	12.166	3.320	15	16.525
		Sep	1.184	10.738	3.262	117	15.301
		Oct	1.103	10.353	3.590	21	15.067
		Nov	1.526	10.410	3.472	8	15.416
		Dic	1.703	9.044	2.107	68	12.922
2013	Ene	165	6.320	2.956	35	9.475	
	Feb	1.937	6.633	2.111	0	10.681	
	Mar	1.528	6.930	2.141	68	10.366	
	Abr	1.673	7.036	2.834	103	11.645	
	May	1.579	5.338	3.250	18	10.184	
	Ene	1.118	10.810	1.200	103	13.232	
	Feb	2.090	10.257	1.360	100	13.887	
	Mar	2.848	12.782	1.791	265	17.685	
	Abr	2.836	10.125	1.461	416	14.838	
	May	3.370	13.565	1.970	340	19.245	
	Jun	3.544	9.363	1.957	245	15.109	
	Jul	3.653	11.538	1.886	224	17.300	
Ago	3.453	9.424	2.551	361	15.789		
Sep	3.463	9.343	1.976	287	15.069		
Oct	3.474	9.989	2.244	232	15.939		
Nov	4.302	8.910	2.686	237	16.135		
Dic	4.144	12.290	2.394	294	19.123		
2012	Ene	4.471	7.033	2.743	293	14.544	
	Feb	3.942	7.942	2.900	213	14.814	
	Mar	3.732	8.241	3.338	413	15.721	
	Abr	3.386	7.451	2.986	292	14.114	
	May	3.467	7.101	3.311	269	14.149	
	Jun	2.800	8.415	3.228	158	14.599	
	Jul	2.608	6.777	3.353	197	12.936	
	Ago	2.819	8.182	3.153	258	14.412	
	Sep	2.657	7.517	2.903	241	13.319	
	Oct						

A7. Despachos nacionales de cemento gris por departamentos según canal de distribución
2011 - 2013 (abril)¹

Departamento	Año	Mes	Concreteras	Comercialización	Constructores y contratistas	Toneladas		
						Otros ¹	Total	
Cesar	2011	Ene	243	16.272	3.012	147	19.673	
		Feb	627	14.067	2.332	146	17.173	
		Mar	932	19.935	2.691	217	23.775	
		Abr	860	16.512	2.215	221	19.808	
		May	669	16.501	2.792	252	20.213	
		Jun	976	19.469	2.271	58	22.775	
		Jul	1.399	16.198	2.790	217	20.603	
		Ago	1.350	19.110	3.539	145	24.143	
		Sep	1.455	21.705	3.017	302	26.479	
		Oct	1.058	18.382	3.121	167	22.729	
		Nov	1.148	17.940	3.450	167	22.704	
		Dic	1.474	17.285	4.373	201	23.333	
	2012	Ene	1.488	17.139	5.411	95	24.132	
		Feb	1.067	16.250	6.741	206	24.264	
		Mar	1.918	19.692	7.624	297	29.531	
		Abr	1.825	14.568	5.775	290	22.458	
		May	1.435	16.386	6.351	396	24.568	
		Jun	1.996	15.695	5.786	401	23.878	
		Jul	1.267	13.465	6.796	413	21.941	
		Ago	1.041	14.505	5.853	513	21.912	
		Sep	1.218	12.076	6.219	693	20.206	
		Oct	1.501	12.676	5.220	831	20.228	
		Nov	1.868	14.246	5.009	687	21.810	
		Dic	1.647	12.427	3.970	231	18.275	
2013	Ene	1.808	12.811	3.984	242	18.844		
	Feb	677	12.490	5.616	315	19.088		
	Mar	709	12.855	5.667	179	19.410		
	Abr	886	13.756	6.106	151	20.899		
	May	1.436	12.577	5.280	244	19.537		
Córdoba	2011	Ene	839	15.280	1.149	116	17.384	
		Feb	839	16.670	1.419	132	19.060	
		Mar	967	20.849	1.508	169	23.493	
		Abr	878	18.129	1.343	177	20.527	
		May	924	19.889	1.110	212	22.135	
		Jun	651	16.371	853	134	18.009	
		Jul	594	18.420	860	205	20.078	
		Ago	1.046	18.877	796	142	20.862	
		Sep	741	19.507	613	254	21.115	
		Oct	1.100	23.416	877	171	25.564	
		Nov	1.457	19.248	1.156	177	22.039	
		Dic	1.143	19.026	1.357	147	21.673	
	2012	Ene	1.492	17.038	1.508	128	20.166	
		Feb	2.275	16.164	2.313	209	20.960	
		Mar	2.272	19.008	2.568	132	23.980	
		Abr	1.380	14.073	2.241	156	17.850	
		May	1.976	14.691	3.168	201	20.037	
		Jun	3.072	15.562	2.604	167	21.405	
		Jul	3.142	16.560	2.550	172	22.424	
		Ago	2.742	19.204	2.950	165	25.061	
		Sep	2.405	19.536	3.277	158	25.376	
		Oct	3.327	22.953	3.377	189	29.846	
		Nov	2.624	24.646	3.828	214	31.313	
		Dic	1.985	26.723	3.193	168	32.069	
2013	Ene	1.641	21.449	3.406	1.048	27.544		
	Feb	1.770	23.812	3.442	429	29.454		
	Mar	2.007	23.234	3.034	245	28.520		
	Abr	1.752	24.141	3.102	137	29.132		
	May	3.315	23.558	3.977	141	30.992		
Cundinamarca	2011	Ene	5.579	28.903	4.569	1.030	40.081	
		Feb	6.727	27.933	4.495	1.450	40.605	
		Mar	8.170	35.169	6.423	1.613	51.375	
		Abr	6.930	29.591	5.353	1.257	43.131	
		May	8.295	30.982	5.621	1.476	46.374	
		Jun	7.505	28.944	5.718	1.409	43.577	
		Jul	8.609	31.902	6.743	2.325	49.578	
		Ago	8.398	32.142	8.104	3.219	51.863	
		Sep	11.999	36.802	8.477	2.551	59.829	
		Oct	11.276	31.661	8.150	3.515	54.601	
		Nov	13.802	36.429	10.727	6.901	67.858	
		Dic	10.595	29.073	10.219	2.270	52.156	
	2012	Ene	10.547	31.458	11.203	3.257	56.464	
		Feb	15.283	32.434	13.183	7.030	67.931	
		Mar	16.638	38.085	14.714	6.332	75.769	
		Abr	13.292	32.533	11.192	6.011	63.028	
		May	18.545	38.084	14.746	6.995	78.370	
		Jun	19.171	32.711	13.171	6.368	71.421	
		Jul	20.285	33.994	13.558	7.863	75.701	
		Ago	21.744	37.382	13.397	7.860	80.383	
		Sep	19.752	32.360	14.224	7.734	74.070	
		Oct	19.191	36.607	14.903	6.933	77.634	
		Nov	20.673	38.035	15.298	7.856	81.862	
		Dic	16.548	32.372	12.071	5.763	66.755	
2013	Ene	18.864	28.876	13.680	9.682	71.102		
	Feb	21.278	33.171	15.436	7.860	77.745		
	Mar	21.498	28.776	13.893	5.681	69.848		
	Abr	23.093	37.426	17.590	5.987	84.096		
	May	23.490	32.784	17.467	7.242	80.983		

Fuente: Empresas productoras de cemento gris. Cálculos DANE.

¹ En el canal de distribución "otros" se incluyen los despachos a los canales de distribución gobierno, fibrocemento, prefabricados y otros.² Cifra provisional

Fecha de publicación: 27 de junio 2013

A7. Despachos nacionales de cemento gris por departamentos según canal de distribución. Continuación...
2011 - 2013 (abril)¹

Departamento	Año	Mes	Concreteras	Comercialización	Constructores y contratistas	Toneladas		
						Otros ¹	Total	
Valle del Cauca	2011	Ene	10.092	38.916	12.634	2.951	64.593	
		Feb	10.984	35.379	12.047	3.715	62.124	
		Mar	12.845	48.451	13.214	3.650	78.160	
		Abr	12.085	42.351	10.542	2.670	67.648	
		May	13.982	49.228	12.275	3.804	79.289	
		Jun	12.257	38.509	10.901	3.246	64.913	
		Jul	13.273	46.131	12.614	3.225	75.444	
		Ago	14.728	46.477	12.972	2.705	76.893	
		Sep	14.645	48.427	11.716	3.625	78.413	
		Oct	13.581	48.629	12.286	3.610	78.106	
		Nov	14.093	45.973	10.914	3.244	74.224	
		Dic	11.723	50.846	9.357	2.306	74.231	
	2012	Ene	11.341	36.219	10.232	3.357	61.149	
		Feb	12.088	39.812	11.027	4.042	66.969	
		Mar	12.941	45.103	10.746	3.262	72.052	
		Abr	10.402	40.947	9.147	3.157	63.652	
		May	13.767	42.925	10.903	3.920	71.515	
		Jun	13.628	44.374	10.093	3.384	71.479	
		Jul	11.419	44.436	12.217	3.860	71.932	
		Ago	12.138	45.354	11.902	3.807	73.201	
		Sep	11.960	41.975	12.323	4.591	70.849	
		Oct	14.994	33.207	13.753	3.913	65.867	
		Nov	11.387	46.268	13.045	3.451	74.150	
		Dic	10.291	44.951	10.558	1.940	67.740	
2013	Ene	10.644	34.861	12.484	3.185	61.175		
	Feb	11.404	43.986	11.424	3.559	70.374		
	Mar	11.860	37.499	11.260	1.651	62.269		
	Abr	13.321	41.820	13.777	3.696	72.615		
	May	14.396	43.342	12.792	3.115	73.644		
Otros ³	2011	Ene	3.952	33.100	3.804	479	41.335	
		Feb	3.738	32.659	3.886	331	40.613	
		Mar	5.910	41.851	5.501	892	54.153	
		Abr	4.853	35.012	4.218	919	45.002	
		May	5.112	39.434	5.613	596	50.715	
		Jun	5.575	33.820	4.639	777	44.811	
		Jul	5.947	37.315	4.515	610	48.386	
		Ago	7.435	39.754	5.092	776	53.057	
		Sep	6.863	38.523	5.223	461	51.071	
		Oct	5.939	38.419	5.586	1.460	51.403	
		Nov	6.208	40.287	7.117	905	54.515	
		Dic	5.411	50.617	6.240	648	62.915	
	2012	Ene	4.867	41.887	7.080	801	54.635	
		Feb	5.932	39.833	6.596	914	53.275	
		Mar	5.929	41.619	9.242	1.073	57.863	
		Abr	5.626	34.495	5.844	523	46.488	
		May	6.402	41.725	7.644	608	56.379	
		Jun	6.272	35.135	8.494	729	50.629	
		Jul	5.858	31.812	8.147	1.219	47.036	
		Ago	5.508	32.927	7.346	1.363	47.145	
		Sep	5.818	30.988	7.372	916	45.094	
		Oct	5.262	43.676	8.086	1.113	58.137	
		Nov	4.539	33.032	9.634	874	48.079	
		Dic	3.905	34.944	7.957	1.242	48.047	
2013	Ene	4.828	27.716	9.102	1.589	43.234		
	Feb	3.884	26.658	7.893	1.210	39.645		
	Mar	4.744	28.792	8.516	1.360	43.412		
	Abr	4.540	30.544	11.012	1.333	47.429		
	May	4.166	31.168	9.972	1.393	46.699		

Fuente: Empresas productoras de cemento gris. Cálculos DANE.

¹ En el canal de distribución "otros" se incluyen los despachos a los canales de distribución gobierno, fibrocemento, prefabricados y otros.² En "otros" se encuentran agrupados los departamentos de Chocó, Guaviare, San Andrés, Vaupés, Putumayo, Arauca, Amazonas, Caquetá, Quindío, Sucre, Vichada y Guajira³ Cifra provisional