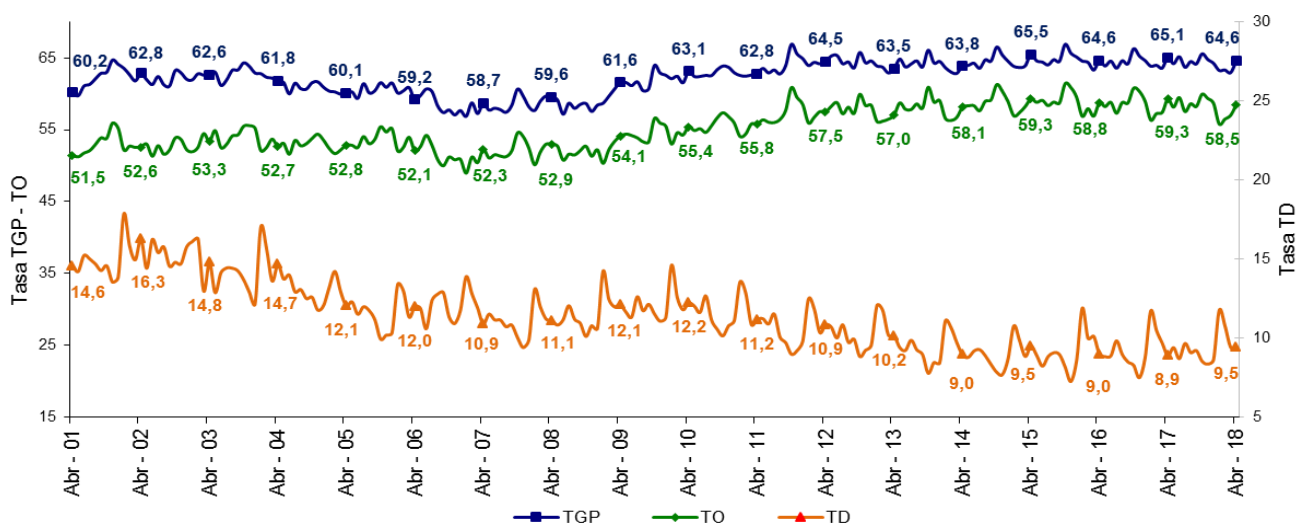


En abril de 2018 la tasa de desempleo fue 9,5% y 22 millones 671 mil personas estaban ocupadas

Tasa global de participación, ocupación y desempleo
Total nacional
Abril (2009 – 2018)

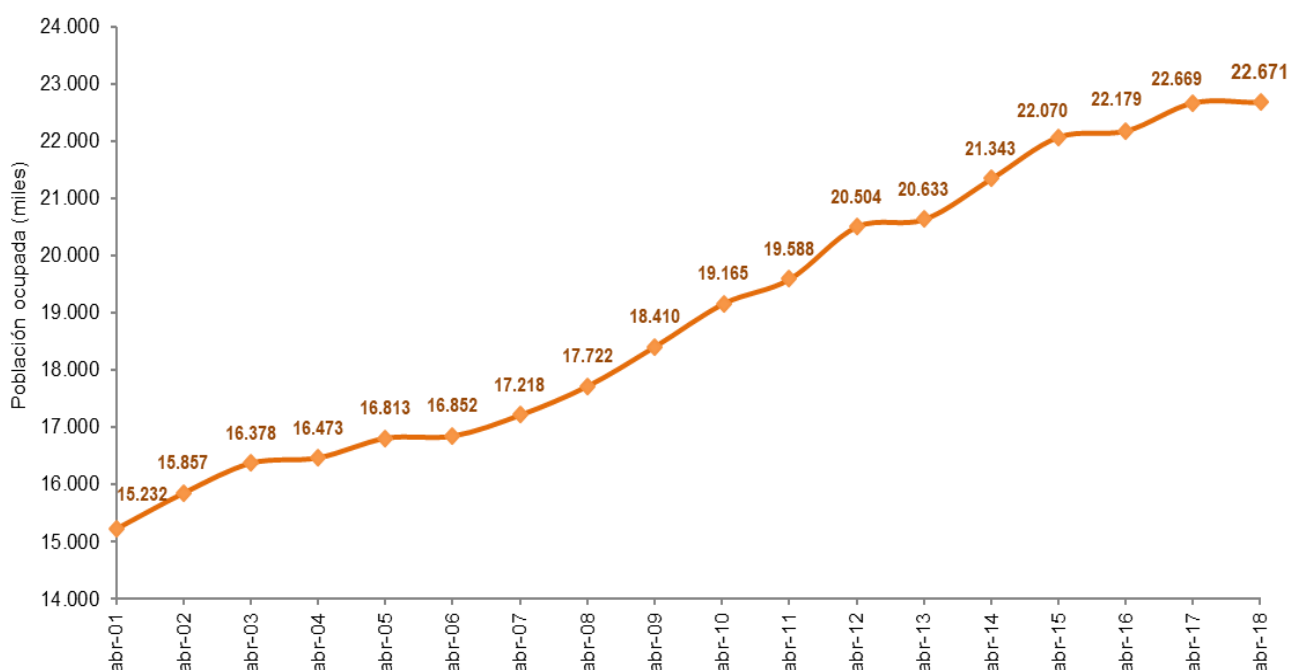


Fuente: DANE, GEIH.

- En abril de 2017 la tasa de desempleo fue 8,9%.
- En abril de 2018 la tasa de desempleo en las 13 ciudades y áreas metropolitanas fue 10,7%. En abril de 2017 fue 10,7%.
- En el trimestre móvil febrero-abril de 2018 la tasa de desempleo en el total nacional fue 9,9%. Para el mismo periodo de 2017 fue 9,7%.
- En el trimestre móvil febrero-abril de 2018 la tasa de desempleo para las 13 ciudades y áreas metropolitanas fue 11,0%. Para el mismo periodo febrero-abril de 2017 fue 10,8%.
- En el trimestre móvil febrero-abril de 2018 Agricultura, ganadería, caza, silvicultura y pesca y Servicios comunales, sociales y personales, fueron las ramas que jalaron el aumento de la ocupación en el total nacional.

En abril de 2018 la población ocupada presentó el nivel más alto para este mes desde que hay cifras comparables (2001). Se completan cuatro periodos consecutivos por encima de 22 millones de personas ocupadas.

**Población ocupada
Total nacional
Serie mensual (2001-2018)**



Fuente: DANE, GEIH.

Mes (abril de 2018)

En abril de 2018 la tasa de desempleo en el total nacional fue 9,5%, la tasa global de participación 64,6% y la tasa de ocupación 58,5%. En abril de 2017 estas tasas fueron 8,9%, 65,1% y 59,3% respectivamente. No se observa una estacionalidad marcada en la tasa de desempleo para los meses de abril en los últimos cinco años.

El dominio que más contribuyó a la variación de la tasa de desempleo de abril de 2018 en el total nacional (0,6 puntos porcentuales) fue *Otras cabeceras municipales*, con un aporte de 0,4 puntos porcentuales que representa el 68,8% de la variación.

El dominio geográfico *Otras cabeceras municipales* fue el que más contribuyó a la variación positiva de la ocupación en abril de 2018. Por su parte, los *Centros poblados y rural disperso* fue el único dominio geográfico que registró una variación negativa en la ocupación.

Los resultados que se evidencian en *Otras cabeceras municipales* (incremento en ocupación e incremento en desocupación) se ven influenciados por el incremento de la tasa global de participación en este dominio.

Distribución porcentual, variación y contribución a la variación de la población ocupada según dominio geográfico
Total nacional
Abril 2018

Dominio geográfico	Distribución (%)	Variación (%)	Contribución (p.p.)
Total nacional	100,0	0,0	0,0
Otras cabeceras	25,4	1,4	0,3
13 ciudades y áreas metropolitanas	47,3	0,2	0,1
10 ciudades	5,2	1,5	0,1
Centros poblados y rural disperso	22,0	-2,3	-0,5

Datos expandidos con proyecciones de población elaboradas con base en los resultados del Censo 2005.
p.p: Puntos porcentuales.

Fuente: DANE, GEIH.

En abril de 2018 la tasa de desempleo en el total de las 13 ciudades y áreas metropolitanas fue 10,7%, la tasa global de participación 66,3% y la tasa de ocupación 59,2%.

En abril de 2017 la tasa de desempleo fue 10,7%, la de participación 67,1% y la de ocupación 59,9%.

Trimestre móvil febrero-abril de 2018

En el trimestre móvil febrero-abril de 2018 la tasa de desempleo para el total nacional se situó en 9,9%, la tasa de participación fue 63,6% y la de ocupación 57,3%. En el trimestre móvil febrero-abril de 2017 la tasa de desempleo fue 9,7%, la de participación 64,2% y la de ocupación 58,0%.

Para el trimestre móvil febrero-abril de 2018 las ramas que más jalonaron el crecimiento de la población ocupada en el total nacional fueron: Agricultura, ganadería, caza, silvicultura y pesca y Servicios comunales, sociales y personales, que en conjunto contribuyeron con 0,7 puntos porcentuales.

Para el trimestre móvil febrero-abril de 2018 la población ocupada en la rama de Agricultura, ganadería, caza, silvicultura y pesca en el total nacional completó 14 periodos consecutivos de crecimiento.

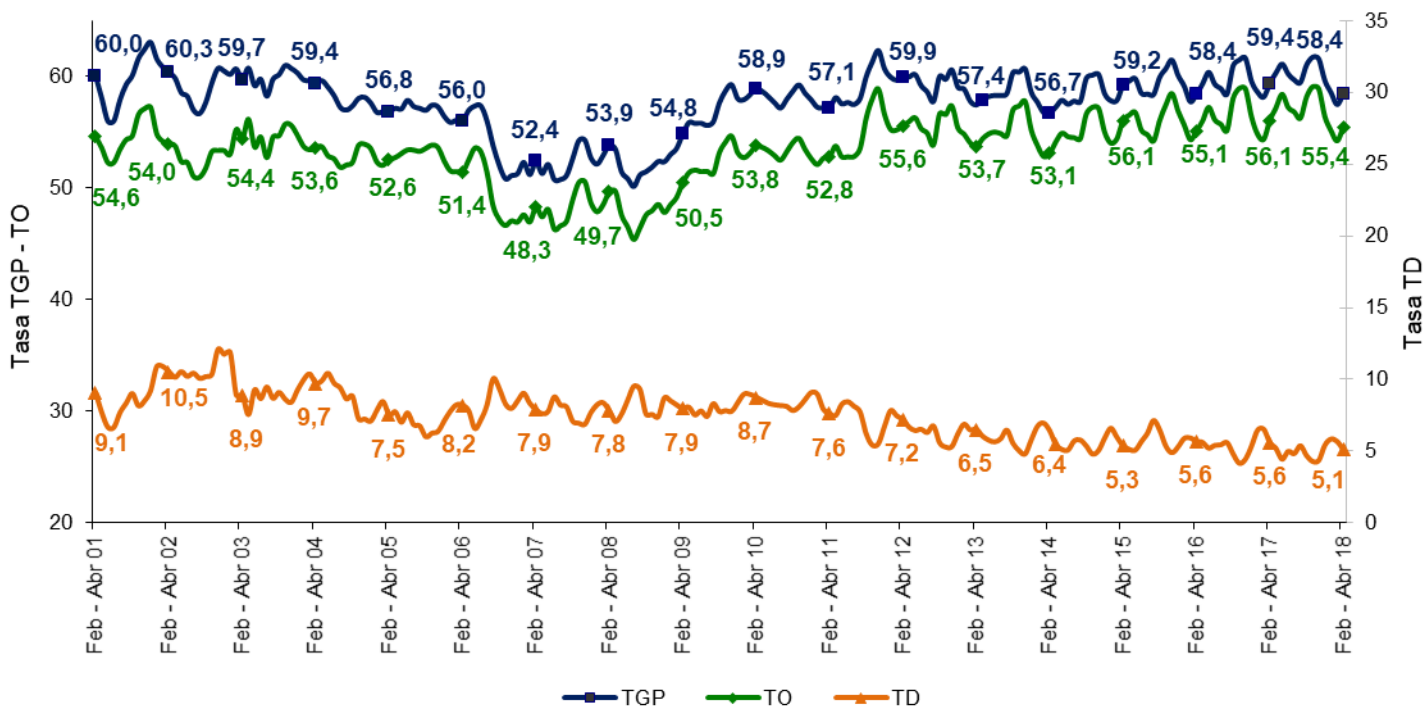
Doce meses móviles (mayo de 2017- abril de 2018)

Para el total nacional, en el periodo mayo de 2017-abril de 2018 (doce meses móviles), la tasa de desempleo se ubicó en 9,4% y se completaron 56 periodos de doce meses móviles consecutivos en los cuales el desempleo mantiene tasa de un dígito. Para el periodo mayo 2016-abril de 2017, la tasa de desempleo se ubicó en 9,2%.

Centros poblados y rural disperso

La tasa de desempleo en los centros poblados y rural disperso en el trimestre móvil febrero-abril de 2018 fue 5,1%, la tasa global de participación 58,4% y la tasa de ocupación 55,4%. La tasa de desempleo de este trimestre es la más baja para los trimestres móviles febrero-abril desde que hay cifras comparables (2001). En el trimestre móvil febrero-abril de 2017 estas tasas se ubicaron en 5,6%, 59,4% y 56,1% respectivamente.

Tasa global de participación, ocupación y desempleo
Centros poblados y rural disperso
Trimestre móvil
Febrero – abril (2001 – 2018)



Fuente: DANE, GEIH.

Ciudades capitales y áreas metropolitanas

En abril de 2018 la tasa de desempleo en el total de las 13 ciudades y áreas metropolitanas fue 10,7%, la tasa global de participación 66,3% y la tasa de ocupación 59,2%. Para el mismo mes de 2017 las tasas se ubicaron en 10,7%, 67,1% y 59,9% respectivamente.

En el periodo febrero-abril de 2018 en las 13 ciudades y áreas metropolitanas la tasa de desempleo fue 11,0%, la tasa de ocupación fue 59,0% y la tasa global de participación fue 66,3%. Para el periodo febrero-abril de 2017 las tasas de desempleo, ocupación y participación se ubicaron en 10,8%, 59,7% y 66,9% respectivamente.

Medellín AM y Barranquilla AM explican principalmente la variación de la tasa de desempleo en las 13 ciudades y áreas metropolitanas en el trimestre móvil febrero-abril de 2018.

La ramas de actividad que más contribuyeron positivamente a la variación de la ocupación en el trimestre febrero-abril de 2018 fueron Comercio, hoteles y restaurantes y Transporte, almacenamiento y comunicaciones.

En el trimestre febrero-abril de 2018, la ocupación en la rama Comercio, hoteles y restaurantes creció 1,2%, después de 10 periodos consecutivos con variación negativa (desde el trimestre abril-junio 2017).

En el trimestre febrero-abril de 2018, en las 23 ciudades y áreas metropolitanas, las tasas de desempleo más bajas se registraron en Cartagena (7,9%), Barranquilla AM (8,3%) y Santa Marta (8,4%). Las ciudades y áreas metropolitanas con tasa de desempleo más alta en el trimestre fueron: Quibdó (17,6%), Armenia (16,2%) y Cúcuta AM (16,2%).

Serie desestacionalizada

En abril de 2018 la tasa de desempleo desestacionalizada fue 9,5%, la tasa global de participación 64,3% y la tasa de ocupación 58,2%. En el mismo mes del año anterior estas tasas fueron 9,0%, 64,8% y 59,0% respectivamente.

Acerca de Gran encuesta integrada de hogares (GEIH)

La Gran encuesta integrada de hogares (GEIH) es una operación estadística por medio de la cual el DANE proporciona información básica sobre el tamaño, periodo y estructura de la fuerza de trabajo de la población del país y de algunas variables sociodemográficas.

***Área metropolitana (AM):** se define como el área de influencia que incluye municipios circundantes que con la ciudad conforman un solo tejido urbano no discontinuo y han sido reconocidos legalmente.

*Cobertura:

23 ciudades y Áreas Metropolitanas

Bogotá D.C.	Villavicencio
Medellín - Valle de Aburrá [^]	Tunja *
Cali – Yumbo	Florencia*
Barranquilla – Soledad	Popayán*
Bucaramanga - Girón Piedecuesta, Floridablanca	Valledupar*
Manizales - Villa María	Quibdó*
Pasto	Neiva*
Pereira - Dos Quebradas y la Virginia	Riohacha*
Cúcuta, Villas del Rosario, Los Patios y El Zulia	Santa Marta*
Ibagué	Armenia*
Montería	Sincelejo*
Cartagena	

[^]Caldas, La Estrella, Sabaneta, Itagüí, Envigado, Bello, Girardota, Copacabana y Barbosa

*11 nuevas ciudades

Nota: San Andrés registra una representatividad diferente al resto de las 23 ciudades y áreas metropolitanas, dado que es requerida una acumulación de muestra semestral

Comunicado de prensa

Bogotá

Indicadores de mercado laboral
Abril 2018

29 de mayo de 2018



@DANE_Colombia



/DANEColombia



/DANEColombia



DANEColombia

Si requiere información adicional, contáctenos a través del correo
contacto@dane.gov.co

Departamento Administrativo Nacional de Estadística –DANE
Bogotá, Colombia

www.dane.gov.co