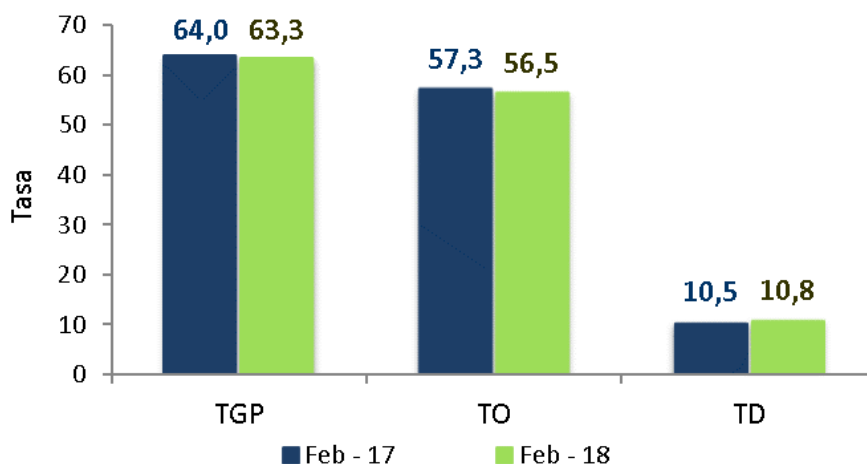


## En febrero de 2018 la tasa de desempleo se ubicó en 10,8% y 21 millones 840 mil personas estaban ocupadas

Tasa global de participación, ocupación y desempleo  
Total nacional mensual  
Febrero 2017-2018

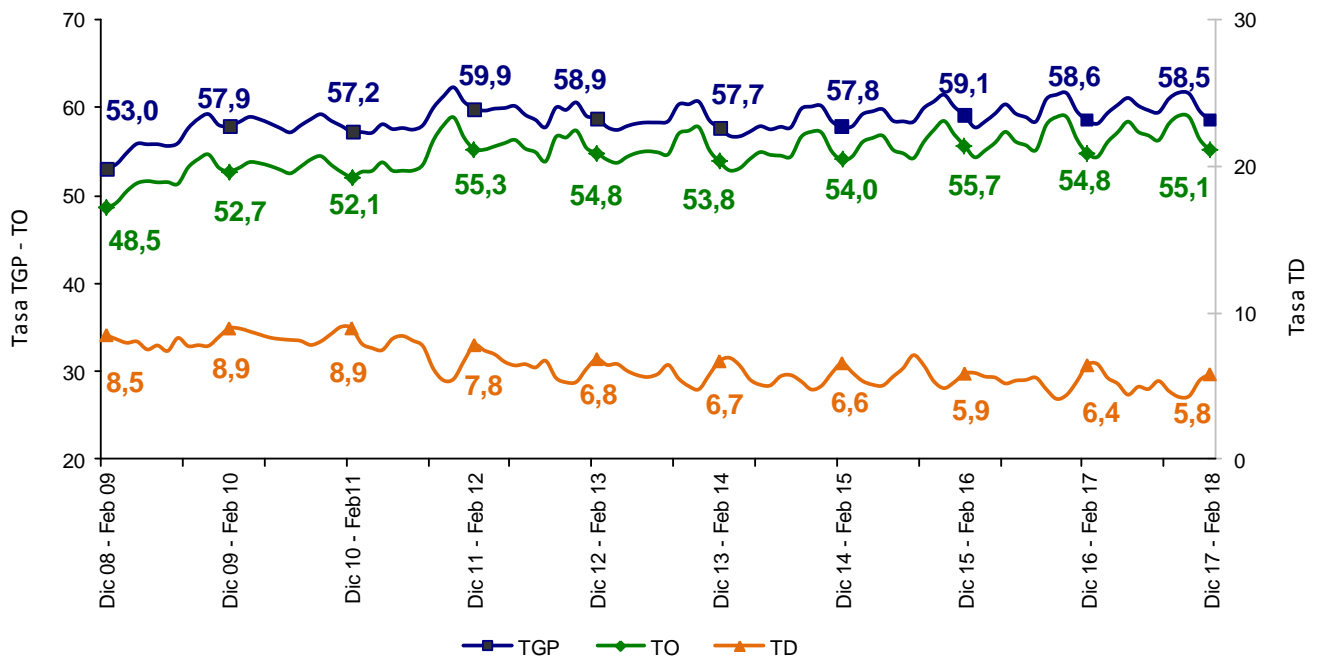


Fuente: DANE, Gran encuesta integrada de hogares (GEIH).

- En febrero de 2017 la tasa de desempleo fue 10,5%.
- En febrero de 2018 la tasa de desempleo en las 13 ciudades y áreas metropolitanas fue 11,9%. En febrero de 2017 esta tasa fue 11,0%.
- En el trimestre móvil diciembre 2017-febrero 2018 la tasa de desempleo en el total nacional fue 10,4%. Para el periodo diciembre 2016 -febrero 2017 la tasa fue 10,3%.
- En el trimestre móvil diciembre 2017-febrero 2018 la tasa de desempleo para las 13 ciudades y áreas metropolitanas fue 11,7%. Para el periodo diciembre 2016 -febrero 2017 la tasa fue 11,4%.
- En el trimestre móvil diciembre 2017-febrero 2018 Agricultura, ganadería, caza, silvicultura y pesca e Industria manufacturera fueron las ramas que jalonaron el aumento de la ocupación en el total nacional.

En el trimestre móvil diciembre 2017-febrero 2018 la tasa de desempleo en los centros poblados y rural disperso fue 5,8%, la tasa más baja para este periodo desde que hay cifras comparables (2001).

Tasa global de participación, ocupación y desempleo  
Centros poblados y rural disperso  
Diciembre- febrero (2008-2018)



Fuente: DANE, GEIH.

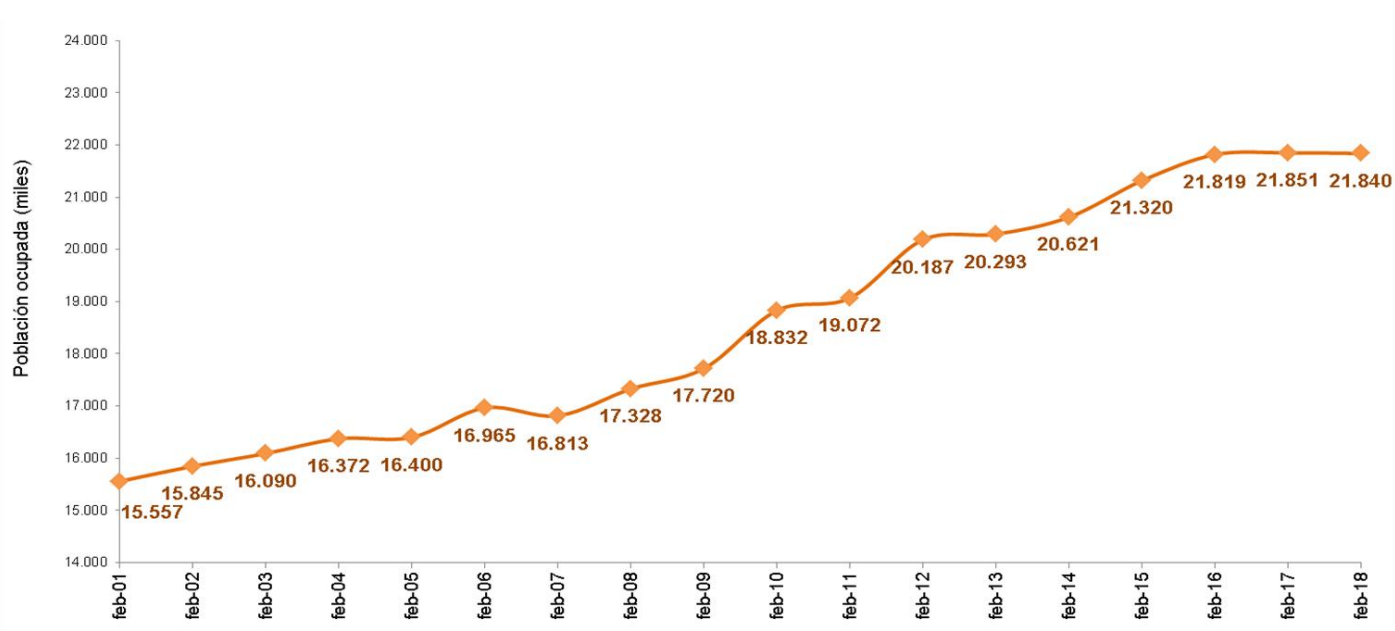
## Mes (febrero 2018)

Para febrero de 2018 la tasa de desempleo fue 10,8%, la tasa global de participación 63,3% y la tasa de ocupación 56,5%. En el mismo mes del año anterior estas tasas fueron 10,5%, 64,0% y 57,3%, respectivamente.

La variación en la tasa de desempleo en el mes de febrero de 2018 se explica principalmente por el comportamiento en las 13 ciudades y áreas metropolitanas, particularmente Medellín AM y Bogotá.

En febrero de 2018 había 21 millones 840 mil personas ocupadas.

## Población ocupada Total nacional Febrero (2001-2018)



Fuente: DANE, GEIH.

El dominio geográfico que más contribuyó (0,6 puntos porcentuales) al crecimiento de la ocupación en el total nacional, en febrero de 2018, fue centros poblados y rural disperso.

## Distribución porcentual, variación y contribución a la variación de la población ocupada según dominio geográfico

Total nacional  
Febrero 2018

Dominio geográfico	Distribución (%)	Variación (%)	Contribución (p.p.)
<b>Total nacional</b>	<b>100,0</b>	<b>-0,1</b>	<b>-0,1</b>
Centros poblados y rural disperso	21,9	2,7	0,6
10 ciudades	5,4	1,5	0,1
Otras cabeceras	24,8	-0,9	-0,2
13 ciudades y áreas metropolitanas	48,0	-1,0	-0,5

Datos expandidos con proyecciones de población elaboradas con base en los resultados del Censo 2005.

p.p: Puntos porcentuales.

Fuente: DANE, GEIH.

## Trimestre móvil (diciembre 2017-febrero 2018 / diciembre 2016-febrero 2017)

En el trimestre móvil diciembre 2017-febrero 2018 la tasa de desempleo para el total nacional se situó en 10,4%, la tasa de participación fue 63,6% y la de ocupación 57,0%. En el trimestre móvil diciembre 2016-febrero 2017 la tasa de desempleo fue 10,3%, la de participación 64,1% y la de ocupación 57,5%.

En el trimestre móvil diciembre 2017-febrero 2018 las ramas que jalonaron la generación de empleo en el total nacional fueron Agricultura, ganadería, caza, silvicultura y pesca e Industria manufacturera.

Para el total nacional, en el trimestre móvil diciembre 2017-febrero 2018, la categoría ocupacional obrero-empleado particular (formal) contribuyó en 0,3 puntos porcentuales a la variación de la ocupación, mientras que la de trabajador por cuenta propia no contribuyó (0,0 puntos porcentuales).

## Centros poblados y rural disperso

La tasa de desempleo en los centros poblados y rural disperso en el trimestre móvil diciembre 2017-febrero 2018 fue 5,8%, la tasa global de participación fue 58,5% y la tasa de ocupación fue 55,1%. En el trimestre móvil diciembre 2016-febrero 2017 estas tasas se ubicaron en 6,4%, 58,6% y 54,8%, respectivamente.

## Ciudades y áreas metropolitanas

En febrero de 2018 la tasa de desempleo en el total de las 13 ciudades y áreas metropolitanas fue 11,9%, la tasa global de participación 65,8% y la tasa de ocupación 58,0%. Para el mismo mes de 2017 las tasas se ubicaron en 11,0%, 66,7% y 59,4%, respectivamente.

En el periodo diciembre 2017-febrero 2018 en las 13 ciudades y áreas metropolitanas la tasa de desempleo fue 11,7%, la tasa de ocupación fue 58,2% y la tasa global de participación fue 65,9%. Para el periodo diciembre 2016-febrero 2017 las tasas de desempleo, ocupación y participación se ubicaron en 11,4%, 59,6% y 67,3%, respectivamente. Medellín AM y Cali AM explican principalmente la variación de la tasa de desempleo de las 13 ciudades y áreas metropolitanas en el trimestre móvil diciembre 2017-febrero 2018.

Las ramas de actividad que más contribuyeron a la variación de la ocupación en el trimestre móvil diciembre 2017-febrero 2018 para las 13 ciudades y áreas metropolitanas fueron Transporte, almacenamiento y comunicaciones y Construcción.

En las 13 ciudades y áreas metropolitanas, en el trimestre móvil diciembre 2017-febrero 2018 la categoría ocupacional obrero-empleado particular (formal) contribuyó en 0,1 puntos porcentuales a la variación de la ocupación, mientras que la de trabajador por cuenta propia contribuyó negativamente en 0,5 puntos porcentuales.

Para las 23 ciudades y áreas metropolitanas, en el trimestre móvil diciembre 2017-febrero 2018, las tasas de desempleo más bajas se registraron en Barranquilla AM (7,8%), Cartagena (8,1%) y Santa Marta (8,5%). Las ciudades con tasas de desempleo más altas en el trimestre móvil fueron: Cúcuta AM (18,7%), Armenia (16,4%) y Quibdó (16,3%).

## Serie desestacionalizada

En febrero de 2018 la tasa de desempleo desestacionalizada fue 9,7%, la tasa global de participación 64,0% y la tasa de ocupación 57,8%.

## Acerca de Gran encuesta integrada de hogares (GEIH)

La Gran encuesta integrada de hogares (GEIH) es una operación estadística por medio de la cual el DANE proporciona información básica sobre el tamaño, periodo y estructura de la fuerza de trabajo de la población del país y de algunas variables sociodemográficas.

**\*Área metropolitana (AM):** se define como el área de influencia que incluye municipios circundantes que con la ciudad conforman un solo tejido urbano no discontinuo y han sido reconocidos legalmente.

### \*Cobertura:

#### 23 ciudades y Áreas Metropolitanas

Bogotá D.C.	Villavicencio
Medellín - Valle de Aburrá <sup>^</sup>	Tunja *
Cali – Yumbo	Florencia*
Barranquilla – Soledad	Popayán*
Bucaramanga - Girón Piedecuesta, Floridablanca	Valledupar*
Manizales - Villa María	Quibdó*
Pasto	Neiva*
Pereira - Dos Quebradas y la Virginia	Riohacha*
Cúcuta, Villas del Rosario, Los Patios y El Zulia	Santa Marta*
Ibagué	Armenia*
Montería	Sincelejo*
Cartagena	

<sup>^</sup>Caldas, La Estrella, Sabaneta, Itagüí, Envigado, Bello, Girardota, Copacabana y Barbosa

\*11 nuevas ciudades

Nota: San Andrés registra una representatividad diferente al resto de las 23 ciudades y áreas metropolitanas, dado que es requerida una acumulación de muestra semestral

# Comunicado de prensa

Indicadores de mercado laboral  
Febrero 2018

Bogotá

28 de marzo de 2018



@DANE\_Colombia



/DANEColombia



/DANEColombia



DANEColombia

Si requiere información adicional, contáctenos a través del correo  
[contacto@dane.gov.co](mailto:contacto@dane.gov.co)

Departamento Administrativo Nacional de Estadística –DANE  
Bogotá, Colombia

[www.dane.gov.co](http://www.dane.gov.co)