

PRINCIPALES INDICADORES DEL MERCADO LABORAL Abril de 2013



Código N° 1081-1
Producción y difusión de la información estadística estratégica oficial. Regulación del sistema estadístico nacional
NTC ISO 9001:2000



Código N° 011-1
Producción y difusión de la información estadística estratégica oficial. Regulación del sistema estadístico nacional
NTC GP 1000:2004



Contenido

Resultados Generales

1. Indicadores del mercado laboral - abril de 2013. Total nacional y total 13 áreas.

2. Indicadores del mercado laboral trimestre móvil febrero – abril de 2013.

3. Comportamiento del mercado laboral. Trimestre móvil febrero – abril de 2013.

Ficha Metodológica

RESULTADOS GENERALES^{(1) (2) (3) (4)}

Total nacional

Abril:

- La tasa de desempleo fue 10,2%.

Trimestre móvil febrero – abril 2013:

- La tasa global de participación fue 63,4%, la de ocupación 56,6% y la de desempleo 10,7%.
- La rama de actividad que concentró el mayor número de ocupados fue comercio, restaurantes y hoteles (27,6%).
- La posición ocupacional que registró la mayor participación de ocupados fue trabajador por cuenta propia (42,6%).
- La tasa de desempleo de los jefes de hogar fue 6,0%.

Total 13 áreas

Abril:

- La tasa de desempleo se ubicó en 10,7%.

Trimestre móvil febrero – abril 2013

- La tasa global de participación fue 66,9%, la de ocupación 59,1% y la de desempleo 11,6%.
- La rama de actividad económica que registró la mayor participación en la ocupación fue comercio, restaurantes y hoteles con 31,2%.
- La posición ocupacional que registró la mayor participación entre la población ocupada fue obrero, empleado particular[^] (47,8%).
- La tasa de desempleo de los jefes de hogar fue 6,6%.

[^]Obrero, empleado particular incluye jornalero o peón.

Director
Jorge Bustamante R.

Subdirector (e)
Eduardo Efraín Freire Delgado

Director de Metodología y
Producción Estadística
Eduardo Efraín Freire Delgado

(1) Los resultados entre abril de 2001 y junio de 2006 corresponden a la ECH. A partir de julio de 2006 los resultados corresponden a la GEIH.

(2) Datos expandidos con proyecciones de población elaboradas con base en los resultados del Censo 2005. En los dominios de estudio total nacional, total cabeceras y total resto, no se incluye la población de los nuevos departamentos (Constitución de 1991).

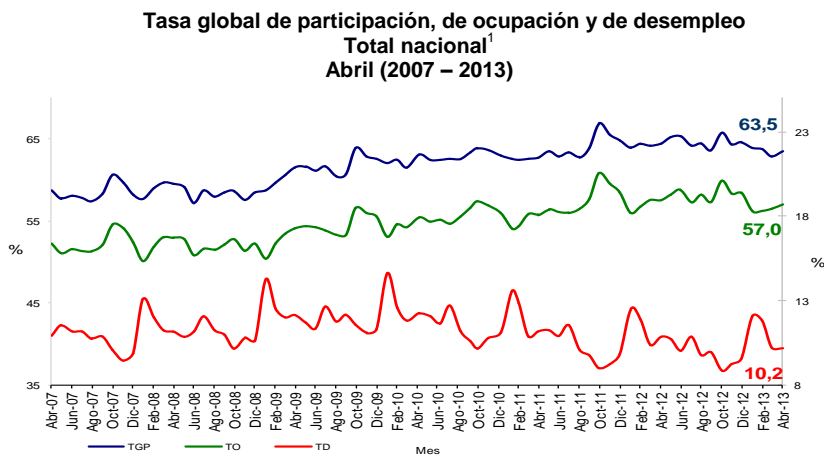
(3) Las tasas menores al 10% tienen errores de muestreo superiores al 5%.

(4) Fuente: DANE - Encuesta Continua de Hogares, Gran Encuesta Integrada de Hogares.

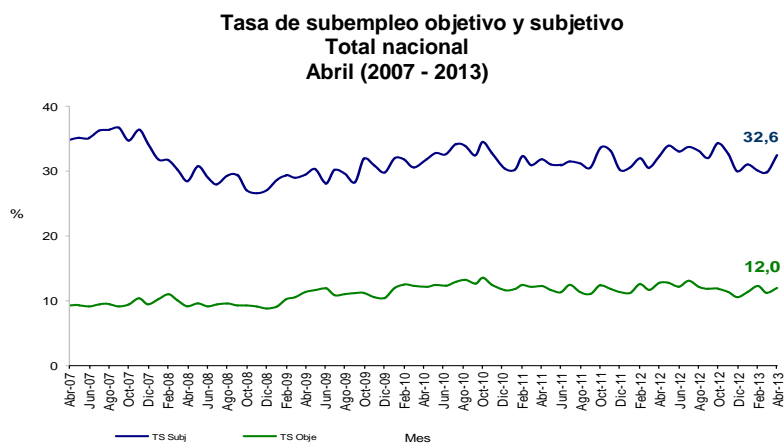
1. INDICADORES DEL MERCADO LABORAL – ABRIL DE 2013 TOTAL NACIONAL Y TOTAL 13 ÁREAS

Total nacional

En abril del año 2013, la tasa global de participación (TGP) fue 63,5%, 1,0 puntos porcentuales inferior con respecto al mismo mes del año anterior (64,5%). La tasa de ocupación se ubicó en 57,0% frente a 57,5% en abril de 2012 y la tasa de desempleo fue 10,2%, frente a 10,9% registrado en abril de 2012.



En abril de 2013, la tasa de subempleo objetivo fue 12,0% y la tasa de subempleo subjetivo 32,6%. Para el mismo mes del año anterior registraron 12,8% y 32,5%, respectivamente.



El subempleo subjetivo se refiere al simple deseo manifestado por el trabajador de mejorar sus ingresos, el número de horas trabajadas o tener una labor más propia de sus personales competencias. El subempleo objetivo comprende a quienes tienen el deseo, pero además han hecho una gestión para materializar su aspiración y están en disposición de efectuar el cambio.

¹ Límites de confianza de los indicadores de mercado laboral

TOTAL NACIONAL	Variación estadísticamente significativa	Límite Inferior	Límite Superior	Error Relativo %
TD	No	9,6	10,8	2,9
TO	No	56,3	57,7	0,6
TGP	Si	62,8	64,1	0,5
TSS	No	31,6	33,6	1,6
TSO	No	11,4	12,6	2,6

Fuente DANE, Equipo Diseños Muestrales



Poblaciones

En abril de 2013, la población ocupada en el total nacional fue 20.633 miles de personas; la población desocupada 2.337 miles de personas y la población inactiva 13.228 miles de personas.

La población subempleada subjetiva y objetiva fue 7.489 miles y 2.756 miles de personas, respectivamente.

Población ocupada, desocupada, inactiva y subempleada Total nacional

Población Total Nacional	Abril		Variación	
	2012	2013	Absoluta	%
Ocupados	20.504	20.633	129	0,6
Desocupados	2.499	2.337	-162	-6,5
Inactivos	12.668	13.228	560	4,4
Subempleados Subjetivos	7.465	7.489	24	0,3
Subempleados Objetivos	2.943	2.756	-187	-6,4

Fuente: DANE; GEIH

Nota: Resultado en miles. Por efecto de redondeo en miles los totales pueden diferir ligeramente

Nota: Datos expandidos con proyecciones de población elaboradas con base en los resultados del Censo 2005

Límites de confianza y error relativo de la población de la fuerza de trabajo Total Nacional - Abril de 2013

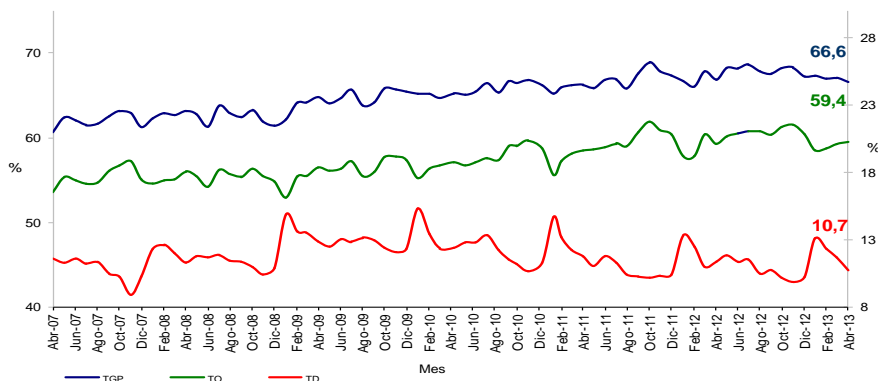
TOTAL NACIONAL	Variación estadísticamente significativa	Límite Inferior	Límite Superior	Error Relativo %
Ocupados	No	20.394	20.872	0,6
Desocupados	No	2.200	2.474	3,0
Inactivos	Si	13.007	13.449	0,9
Subempleados subjetivos	No	7.250	7.728	1,6
Subempleados Objetivos	No	2.612	2.899	2,7

Fuente DANE, Equipo Diseños Muestrales.

Total 13 áreas

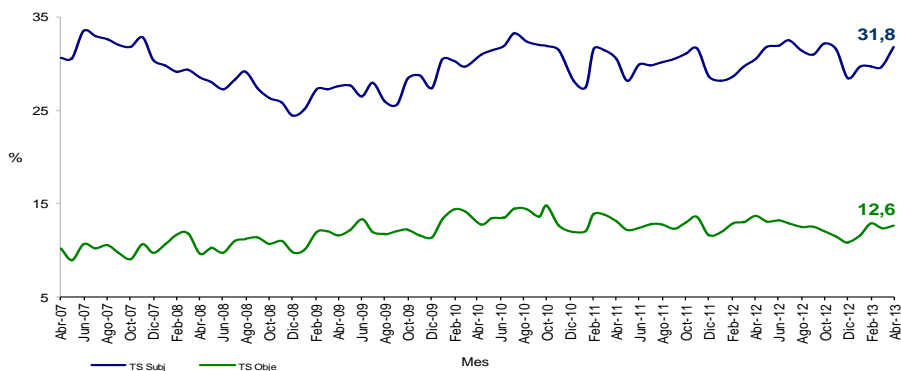
La tasa global de participación (TGP) para el período de estudio se situó en 66,6%, inferior en 0,3 puntos porcentuales a la registrada en 2012 (66,9%). La tasa de ocupación se ubicó en 59,4%, superior en 0,1 puntos porcentuales a la registrada en 2012 (59,3%). La tasa de desempleo presentó una disminución de 0,7 puntos porcentuales al registrar 10,7% en el año 2013 frente a 11,4% de 2012.

Tasa global de participación, de ocupación y de desempleo
Total 13 áreas²
Abril (2007 – 2013)



En abril de 2013, la tasa de subempleo objetivo se situó en 12,6% y la tasa de subempleo subjetivo en 31,8%. En abril del año anterior reportaron 13,7% y 30,5%, respectivamente.

Tasa de subempleo objetivo y subjetivo
Total 13 áreas
Abril (2007 – 2013)



El subempleo subjetivo se refiere al simple deseo manifestado por el trabajador de mejorar sus ingresos, el número de horas trabajadas o tener una labor más propia de sus personales competencias. El subempleo objetivo comprende a quienes tienen el deseo, pero además han hecho una gestión para materializar su aspiración y están en disposición de efectuar el cambio.

² Límites de confianza de los indicadores de mercado laboral

TOTAL 13 ÁREAS	Variación estadísticamente significativa	Límite		Error
		Inferior	Superior	Relativo %
TD	No	10,0	11,4	3,4
TO	No	58,6	60,2	0,7
TGP	No	65,8	67,4	0,6
TSS	No	30,5	33,1	2,1
TSSO	Si	11,8	13,4	3,4

Fuente DANE, Equipo Diseños Muestrales



Poblaciones

En abril de 2013, la población ocupada para el total de las 13 áreas fue 10.001 miles de personas, la población desocupada 1.203 miles de personas y la población inactiva 5.624 miles de personas.

Los subempleados subjetivos y objetivos fueron 3.562 miles y 1.413 miles de personas, respectivamente.

Población ocupada, desocupada, inactiva y subempleada Total 13 áreas

Población Total 13 áreas	Abril		Variación	
	2012	2013	Absoluta	%
Ocupados	9.812	10.001	189	1,9
Desocupados	1.259	1.203	-56	-4,5
Inactivos	5.487	5.624	137	2,5
Subempleados Subjetivos	3.382	3.562	180	5,3
Subempleados Objetivos	1.520	1.413	-107	-7,0

Fuente: DANE; GEIH

Nota: Resultado en miles. Por efecto de redondeo en miles los totales pueden diferir ligeramente

Nota: Datos expandidos con proyecciones de población elaboradas con base en los resultados del Censo 2005

Límites de confianza y error relativo de la población de la fuerza de trabajo Total 13 áreas – Abril de 2013

TOTAL 13 ÁREAS	Variación estadísticamente significativa	Límite Inferior	Límite Superior	Error Relativo %
Ocupados	No	9.869	10.132	0,7
Desocupados	No	1.120	1.286	3,5
Inactivos	No	5.491	5.757	1,2
Subempleados subjetivos	No	3.414	3.709	2,1
Subempleados Objetivos	No	1.318	1.508	3,4

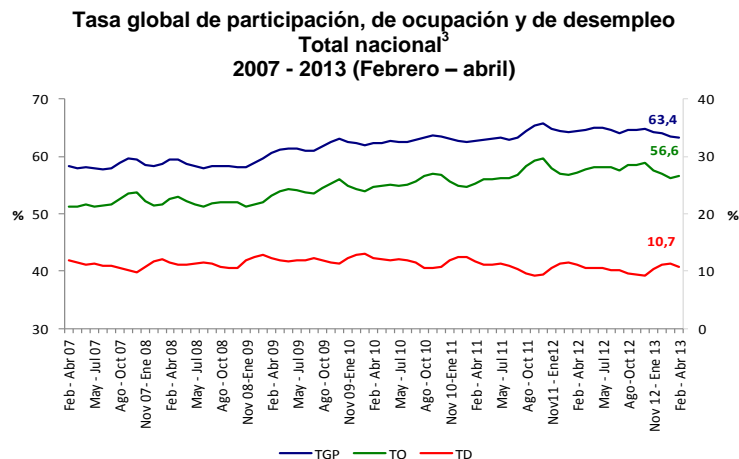
Fuente DANE, Equipo Diseños Muestrales.



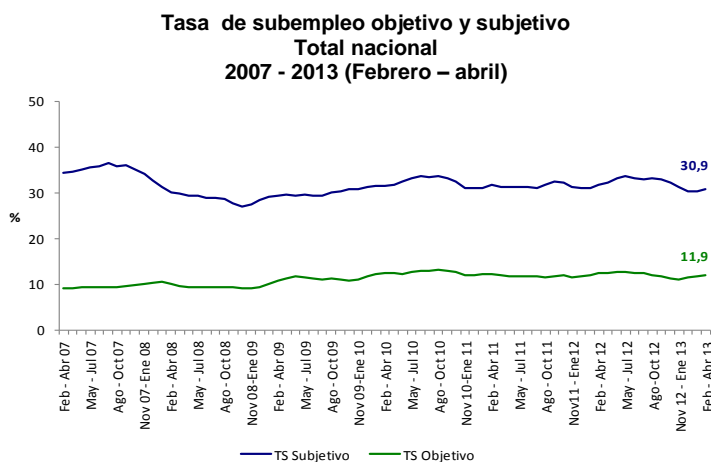
2. INDICADORES DEL MERCADO LABORAL TRIMESTRE MÓVIL FEBRERO – ABRIL 2013

Total nacional

En el período de estudio, la tasa global de participación (TGP) fue 63,4% una disminución de 0,9 puntos porcentuales con respecto al mismo período de 2012 (64,3%). La tasa de ocupación fue 56,6%, inferior en 0,6 puntos porcentuales a la reportada el año anterior (57,2%). La tasa de desempleo fue 10,7%, menor a la reportada en el mismo período del año anterior (11,0%).



En el período de estudio la tasa de subempleo objetivo se ubicó en 11,9% y la tasa de subempleo subjetivo en 30,9%. En el año 2012, estos indicadores se ubicaron en 12,4% y 31,7%, respectivamente.



El subempleo subjetivo se refiere al simple deseo manifestado por el trabajador de mejorar sus ingresos, el número de horas trabajadas o tener una labor más propia de sus personales competencias.

El subempleo objetivo comprende a quienes tienen el deseo, pero además han hecho una gestión para materializar su aspiración y están en disposición de efectuar el cambio.

³ Límites de confianza de los indicadores de mercado laboral

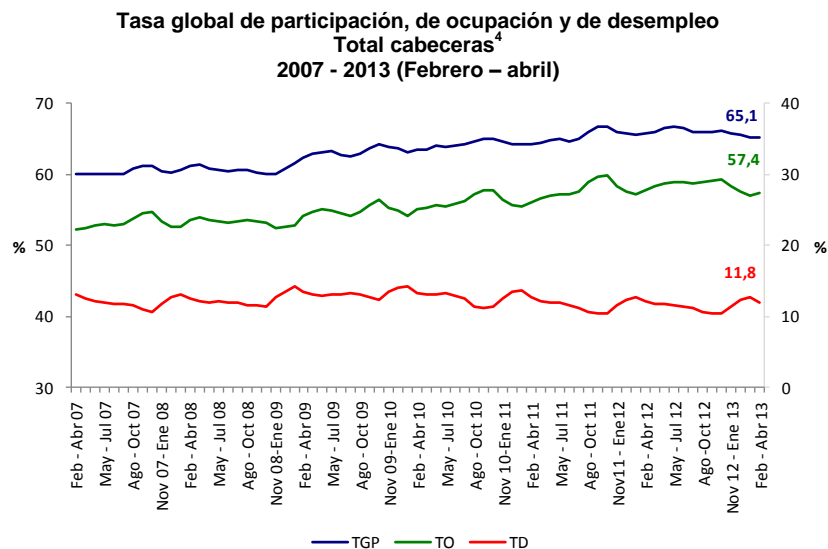
TOTAL NACIONAL	Variación estadísticamente significativa	Limite		Error
		Inferior	Superior	Relativo %
TD	No	10,4	11,1	1,7
TO	Si	56,2	57,0	0,4
TGP	Si	63,0	63,7	0,3
TSS	Si	30,3	31,4	0,9
TSO	No	11,5	12,2	1,5

Fuente DANE, Equipo Diseños Muestrales

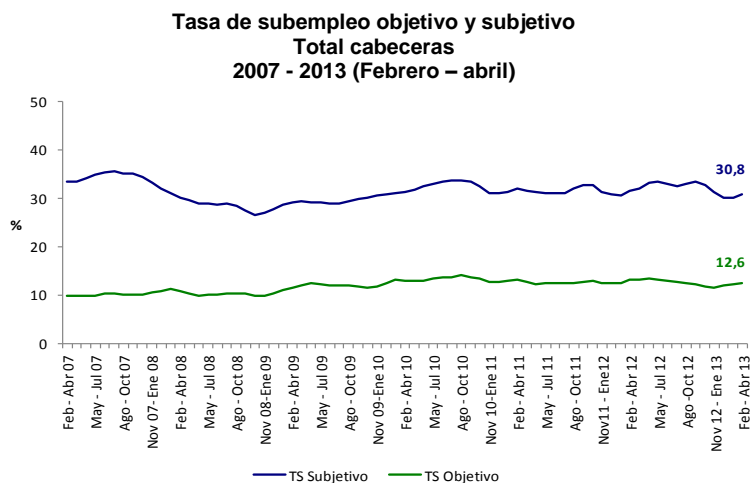


Total cabeceras

En el trimestre móvil febrero – abril 2013, la tasa global de participación (TGP) fue 65,1%, en el mismo período de 2012 se ubicó en 65,7%. La tasa de ocupación se situó en 57,4%, inferior en 0,4 puntos porcentuales a la registrada en igual trimestre de 2012 (57,8%), la tasa de desempleo fue 11,8%, sin presentar variaciones con respecto al mismo periodo del año anterior.



En el trimestre móvil febrero – abril 2013, la tasa de subempleo objetivo se ubicó en 12,6% y la tasa de subempleo subjetivo en 30,8%. En el mismo período de 2012, estos indicadores fueron 13,2% y 31,5%, respectivamente.



El subempleo subjetivo se refiere al simple deseo manifestado por el trabajador de mejorar sus ingresos, el número de horas trabajadas o tener una labor más propia de sus personales competencias.

El subempleo objetivo comprende a quienes tienen el deseo, pero además han hecho una gestión para materializar su aspiración y están en disposición de efectuar el cambio.

⁴ Límites de confianza de los indicadores de mercado laboral

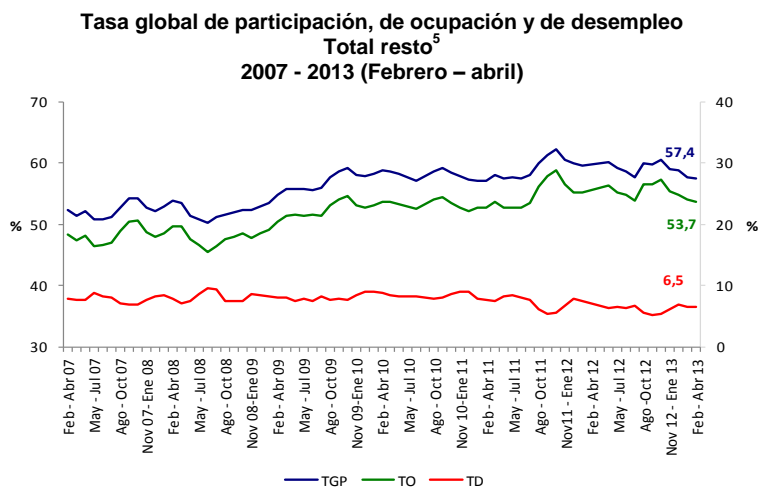
CABECERAS	Variación estadísticamente significativa	Límite		Error
		Inferior	Superior	Relativo %
TD	No	11,5	12,2	1,7
TO	No	57,0	57,8	0,4
TGP	Si	64,7	65,5	0,3
TSS	No	30,2	31,4	1,0
TSO	Si	12,2	13,0	1,6

Fuente DANE, Equipo Diseños Muestrales

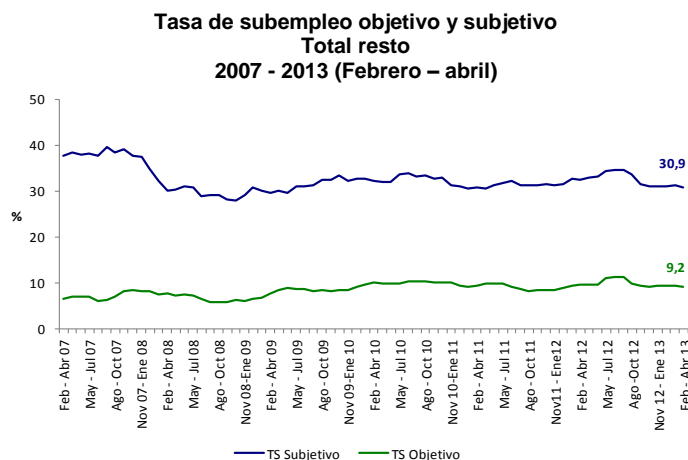


Total resto

En el trimestre móvil febrero – abril de 2013, la tasa global de participación (TGP) fue 57,4%. Para el mismo trimestre móvil del año anterior se ubicó en 59,9%. La tasa de ocupación fue 53,7%, frente a 55,6% registrado en el mismo período del año 2012. La tasa de desempleo se ubicó en 6,5%, disminuyendo en 0,7 puntos porcentuales con respecto a la de 2012 (7,2%).



En el período de estudio la tasa de subempleo objetivo se ubicó en 9,2% y la tasa de subempleo subjetivo en 30,9%. En 2012, estos indicadores fueron 9,6% y 32,5%, respectivamente.



El subempleo subjetivo se refiere al simple deseo manifestado por el trabajador de mejorar sus ingresos, el número de horas trabajadas o tener una labor más propia de sus personales competencias.

El subempleo objetivo comprende a quienes tienen el deseo, pero además han hecho una gestión para materializar su aspiración y están en disposición de efectuar el cambio.

⁵ Límites de confianza de los indicadores de mercado laboral

RESTO	Variación estadísticamente significativa	Límite		Error
		Inferior	Superior	Relativo %
TD	No	5,8	7,2	5,3
TO	Si	52,9	54,5	0,8
TGP	Si	56,6	58,3	0,7
TSS	No	29,6	32,3	2,2
TSO	No	8,4	10,1	4,4

Fuente DANE, Equipo Diseños Muestrales



Poblaciones

Para el trimestre móvil febrero – abril de 2013, en el total nacional la población ocupada fue 20.448 miles de personas, la población desocupada 2.457 miles de personas y la población inactiva 13.250 miles de personas.

En cabeceras el total de ocupados fue 15.952 miles de personas, la población desocupada fue 2.144 miles de personas y la población inactiva 9.689 miles de personas. En el resto se registraron 4.495 miles de ocupados, 313 mil desocupados y 3.562 miles de inactivos.

Población ocupada, desocupada, inactiva y subempleada Total nacional, cabeceras y resto

Población Total Nacional	Febrero - abril		Variación	
	2012	2013	Absoluta	%
Ocupados	20.395	20.448	52	0,3
Desocupados	2.529	2.457	-73	-2,9
Inactivos	12.702	13.250	548	4,3
Subempleados Subjetivos	7.268	7.070	-198	-2,7
Subempleados Objetivos	2.840	2.724	-117	-4,1

Fuente: DANE; GEIH

Nota: Resultado en miles. Por efecto de redondeo en miles los totales pueden diferir ligeramente

Nota: Datos expandidos con proyecciones de población elaboradas con base en los resultados del Censo 2005

Población Cabeceras	Febrero - abril		Variación	
	2012	2013	Absoluta	%
Ocupados	15.775	15.952	178	1,1
Desocupados	2.173	2.144	-29	-1,3
Inactivos	9.366	9.689	322	3,4
Subempleados Subjetivos	5.650	5.582	-67	-1,2
Subempleados Objetivos	2.363	2.279	-84	-3,6

Fuente: DANE; GEIH

Nota: Resultado en miles. Por efecto de redondeo en miles los totales pueden diferir ligeramente

Nota: Datos expandidos con proyecciones de población elaboradas con base en los resultados del Censo 2005

Población Resto	Febrero - abril		Variación	
	2012	2013	Absoluta	%
Ocupados	4.621	4.495	-125	-2,7
Desocupados	357	313	-44	-12,3
Inactivos	3.336	3.562	225	6,8
Subempleados Subjetivos	1.619	1.488	-131	-8,1
Subempleados Objetivos	477	445	-33	-6,9

Fuente: DANE; GEIH

Nota: Resultado en miles. Por efecto de redondeo en miles los totales pueden diferir ligeramente

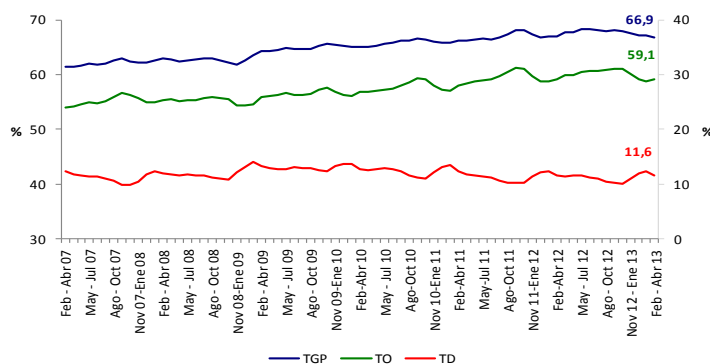
Nota: Datos expandidos con proyecciones de población elaboradas con base en los resultados del Censo 2005



Total 13 áreas

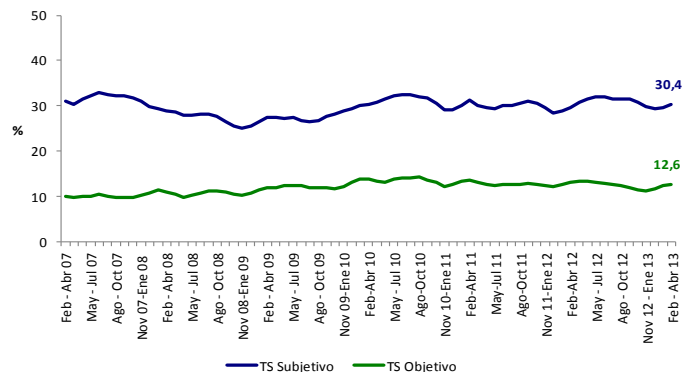
En el trimestre móvil febrero – abril de 2013, la tasa global de participación (TGP) fue 66,9%, igual a la registrada en el mismo período del año anterior. La tasa de ocupación se ubicó en 59,1%; para el mismo trimestre móvil del año anterior se situó en 59,2%. La tasa de desempleo para el período de estudio fue 11,6%, manteniéndose igual a la registrada en 2012.

Tasa global de participación, de ocupación y de desempleo
Total 13 áreas⁶
2007 - 2013 (Febrero – abril)



En el período de estudio la tasa de subempleo objetivo se ubicó en 12,6% y la tasa de subempleo subjetivo en 30,4%. En el año 2012, estos indicadores fueron 13,2% y 29,6%, respectivamente.

Tasa de subempleo objetivo y subjetivo
Total 13 áreas
2007 - 2013 (Febrero – abril)



El subempleo subjetivo se refiere al simple deseo manifestado por el trabajador de mejorar sus ingresos, el número de horas trabajadas o tener una labor más propia de sus personales competencias.

El subempleo objetivo comprende a quienes tienen el deseo, pero además han hecho una gestión para materializar su aspiración y están en disposición de efectuar el cambio.

⁶ Límites de confianza de los indicadores de mercado laboral

TOTAL 13 ÁREAS	Variación estadísticamente significativa	Límite		Error Relativo %
		Inferior	Superior	
TD	No	11,1	12,0	2,0
TGP	No	58,6	59,6	0,4
TSS	No	29,7	31,1	1,2
TSO	No	12,2	13,1	2,0

Fuente DANE, Equipo Diseños Muestrales



Poblaciones

La población ocupada en las 13 áreas fue 9.936 miles de personas, la población desocupada 1.299 miles de personas y la población inactiva 5.570 miles de personas.

**Población ocupada, desocupada, inactiva y subempleada
Total 13 áreas**

Población Total 13 áreas	Febrero - abril		Variación	
	2012	2013	Absoluta	%
Ocupados	9.785	9.936	151	1,5
Desocupados	1.283	1.299	15	1,2
Inactivos	5.467	5.570	103	1,9
Subempleados Subjetivos	3.280	3.417	137	4,2
Subempleados Objetivos	1.464	1.420	-44	-3,0

Fuente: DANE; GEIH

Nota: Resultado en miles. Por efecto de redondeo en miles los totales pueden diferir ligeramente

Nota: Datos expandidos con proyecciones de población elaboradas con base en los resultados del Censo 2005

INDICADORES DEL MERCADO LABORAL DE LAS 23 CIUDADES⁷ Y ÁREAS METROPOLITANAS TRIMESTRE MÓVIL FEBRERO – ABRIL 2013

En el período de referencia, las ciudades que registraron mayores tasas de desempleo fueron:

1. Quibdó: Tasa de desempleo 19,6%; tasa global de participación 61,6%; tasa de ocupación 49,6%; tasa de subempleo subjetivo 29,1% y tasa de subempleo objetivo 10,0%.
2. Cúcuta A.M.: Tasa de desempleo 18,2%; tasa global de participación 66,4%; tasa de ocupación 54,4%; tasa de subempleo subjetivo 29,1% y tasa de subempleo objetivo 15,3%.
3. Popayán: Tasa de desempleo 18,1%; tasa global de participación 56,9%; tasa de ocupación 46,6%; tasa de subempleo subjetivo 21,6% y tasa de subempleo objetivo 12,1%.

Las ciudades que presentaron menores tasas de desempleo fueron:

1. Barranquilla A.M.: Tasa de desempleo 8,4%; tasa global de participación 60,7%; tasa de ocupación 55,5%; tasa de subempleo subjetivo 14,8% y tasa de subempleo objetivo 9,4%
2. Bogotá, D.C.: Tasa de desempleo 9,2%; tasa global de participación 71,4%; tasa de ocupación 64,8%; tasa de subempleo subjetivo 34,9% y tasa de subempleo objetivo 14,5%.
3. Bucaramanga A.M.: Tasa de desempleo 10,5%; tasa global de participación 70,9%; tasa de ocupación 63,5%; tasa de subempleo subjetivo 30,2% y tasa de subempleo objetivo 11,6%.

⁷ Corresponde a 23 capitales de departamento con sus áreas metropolitanas.

Tasa global de participación, ocupación, subempleo subjetivo, subempleo objetivo y desempleo
Total 23 ciudades y áreas metropolitanas⁸
Trimestre móvil

DOMINIO	TGP	TO	TS (subj)	TS (obj)	TD	Variación TD
Febrero - abril 2013						
Quibdó	61,6	49,6	29,1	10,0	19,6	+
Cúcuta A.M.	66,4	54,4	29,1	15,3	18,2	+
Popayán	56,9	46,6	21,6	12,1	18,1	-
Ibagué	70,8	59,0	39,0	21,2	16,7	+
Armenia	62,8	52,4	28,9	14,4	16,6	+
Cali A.M.	64,8	54,2	28,6	12,3	16,4	+
Pereira A.M.	60,8	52,2	18,1	5,9	14,1	-
Neiva	65,2	56,6	36,1	15,4	13,1	-
Medellín A.M.	64,5	56,0	32,6	11,3	13,1	+
Tunja	61,5	53,7	20,8	10,5	12,7	+
Florencia	56,8	49,8	15,1	7,6	12,3	-
Manizales A.M.	59,1	52,0	28,2	9,3	12,1	-
Villavicencio	62,7	55,1	19,2	9,8	12,1	-
Riohacha	64,5	56,8	35,2	13,0	11,9	-
Montería	63,1	55,7	24,8	7,1	11,8	-
Total 23 ciudades	66,4	58,6	30,1	12,6	11,7	-
Total 13 áreas	66,9	59,1	30,4	12,6	11,6	=
Valledupar	62,8	55,7	15,7	7,3	11,2	+
Cartagena	59,7	53,0	19,1	7,8	11,1	+
Pasto	67,2	59,8	42,3	17,5	11,0	-
Santa Marta	62,6	56,0	29,9	12,8	10,6	+
Sincelejo	64,8	58,0	33,2	10,6	10,5	-
Bucaramanga A.M.	70,9	63,5	30,2	11,6	10,5	-
Bogotá, D.C.	71,4	64,8	34,9	14,5	9,2	-
Barranquilla A.M.	60,7	55,5	14,8	9,4	8,4	+
San Andrés*	68,9	63,4	11,3	4,5	8,0	-

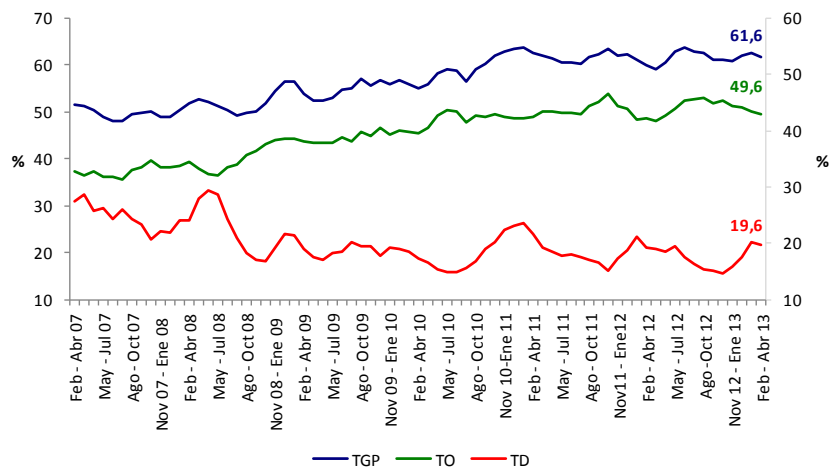
(+) (-): Aumento o disminución de la TD de cada ciudad frente al mismo trimestre móvil del año anterior.

Nota: Ver ficha metodológica para el caso de San Andrés.

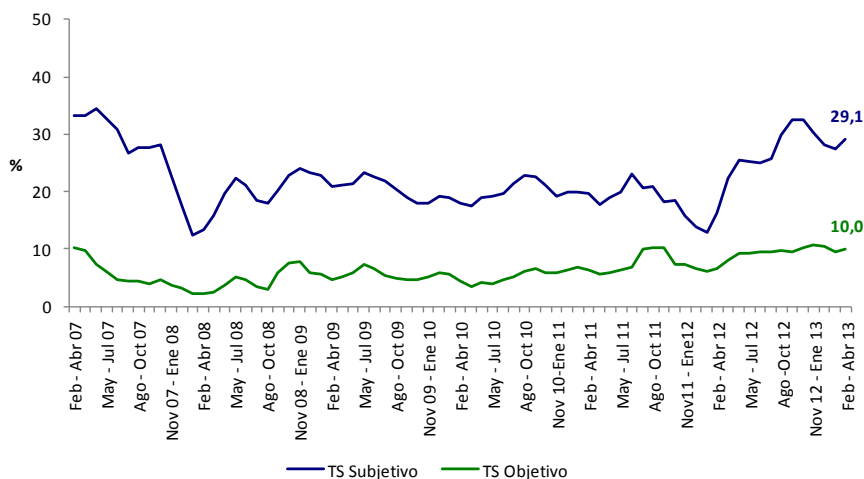
* Los resultados presentados corresponden al período noviembre 2012 – abril 2013.

⁸ Ibid.

**Tasa global de participación, de ocupación y de desempleo
Quibdó⁹
2007 - 2013 (Febrero – abril)**



**Tasa de subempleo objetivo y subjetivo
Quibdó
2007 - 2013 (Febrero – abril)**

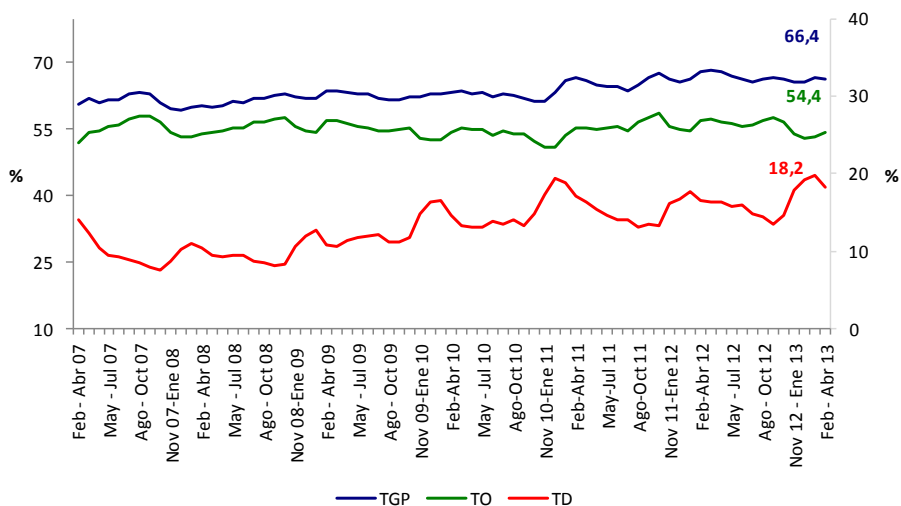


⁹ Límites de confianza de los indicadores de mercado laboral

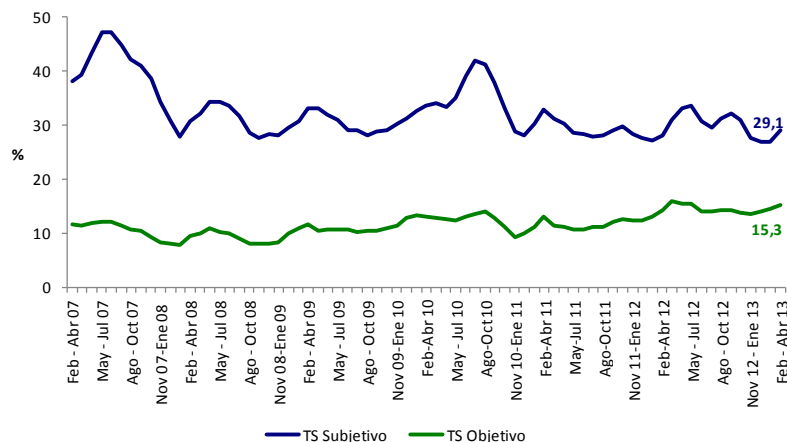
QUIBDÓ	Variación estadísticamente significativa	LIMITE INFERIOR	LIMITE SUPERIOR	ERROR RELATIVO
TD	No	17,5	21,7	5,4
TO	No	47,5	51,6	2,1
TGP	No	59,6	63,6	1,7

Fuente DANE, Equipo Diseños Muestrales

**Tasa global de participación, de ocupación y de desempleo
Cúcuta A.M.¹⁰
2007 - 2013 (Febrero – abril)**



**Tasa de subempleo objetivo y subjetivo
Cúcuta A.M.
2007 - 2013 (Febrero – abril)**



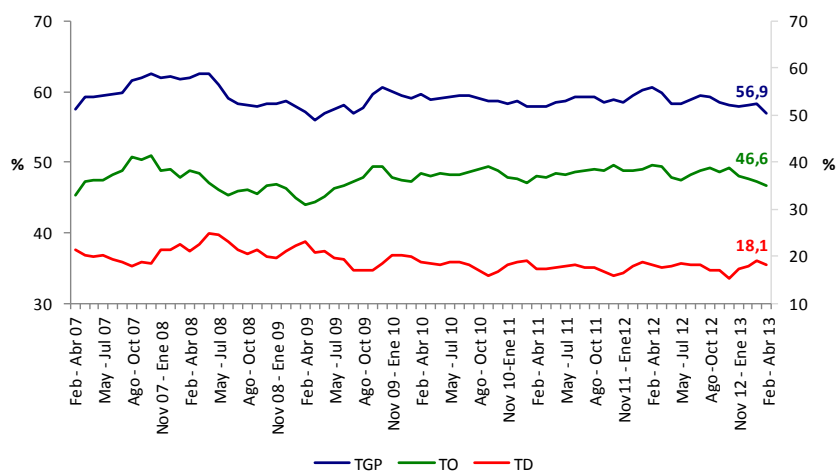
¹⁰ **Límites de confianza de los indicadores de mercado laboral**

CÚCUTA A.M.	Variación estadísticamente significativa	LIMITE INFERIOR	LIMITE SUPERIOR	ERROR RELATIVO
TD	No	16,6	19,8	4,5
TO	Si	52,8	55,9	1,5
TGP	No	65,0	67,9	1,1

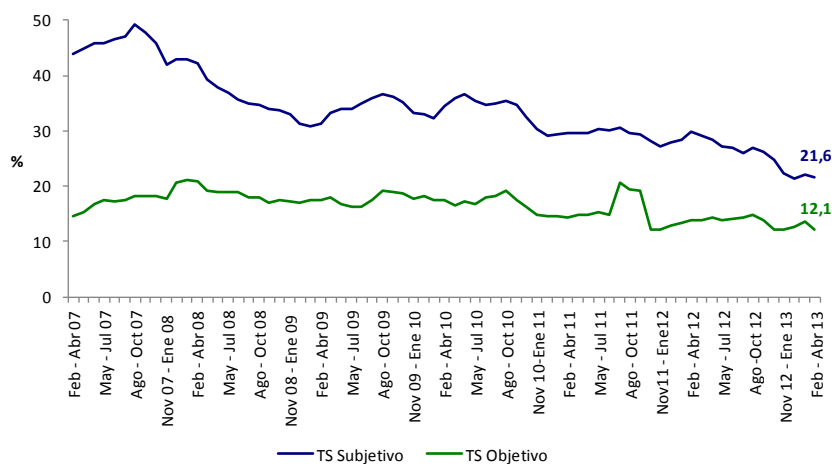
Fuente DANE, Equipo Diseños Muestrales



**Tasa global de participación, de ocupación y de desempleo
Popayán¹¹
2007 - 2013 (Febrero – abril)**



**Tasa de subempleo objetivo y subjetivo
Popayán
2007 - 2013 (Febrero – abril)**

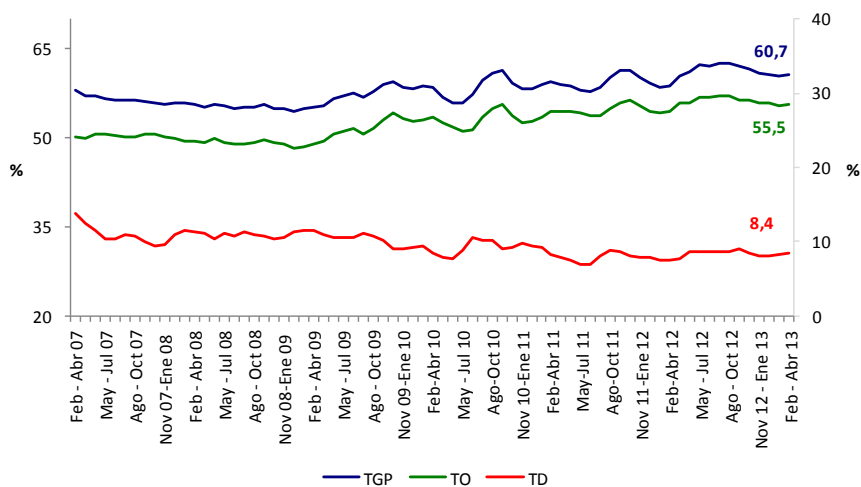


¹¹ Límites de confianza de los indicadores de mercado laboral

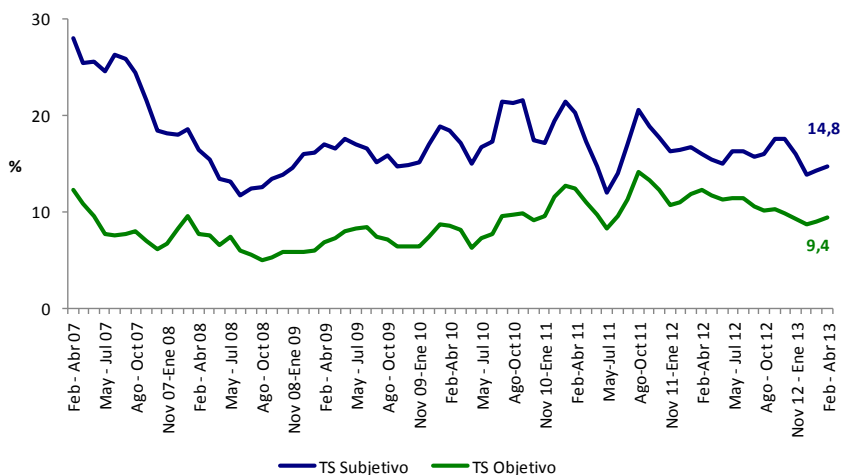
POPAYÁN	Variación estadísticamente significativa	LIMITE INFERIOR	LIMITE SUPERIOR	ERROR RELATIVO
TD	No	16,5	19,6	4,4
TO	Si	45,3	47,9	1,4
TGP	Si	55,5	58,2	1,2

Fuente DANE, Equipo Diseños Muestrales

**Tasa global de participación, de ocupación y de desempleo
Barranquilla A.M.¹²
2007 - 2013 (Febrero - abril)**



**Tasa de subempleo objetivo y subjetivo
Barranquilla A.M.
2007 - 2013 (Febrero - abril)**

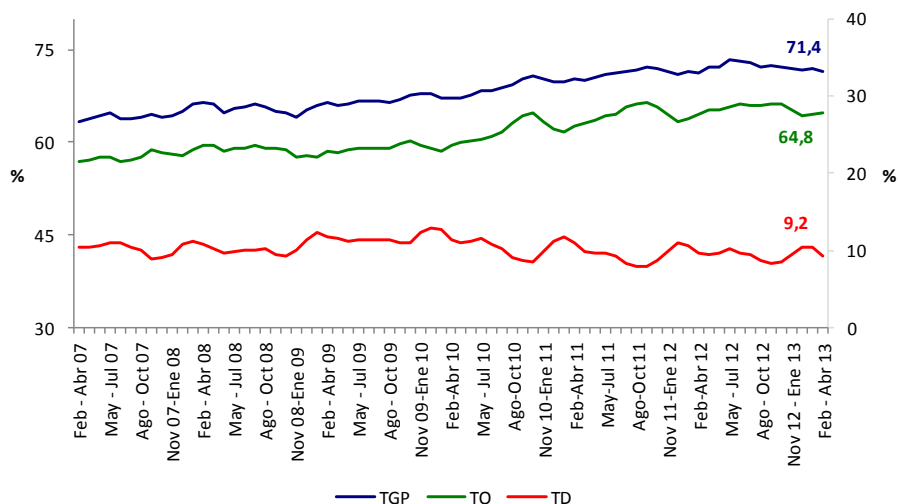


¹² Límites de confianza de los indicadores de mercado laboral

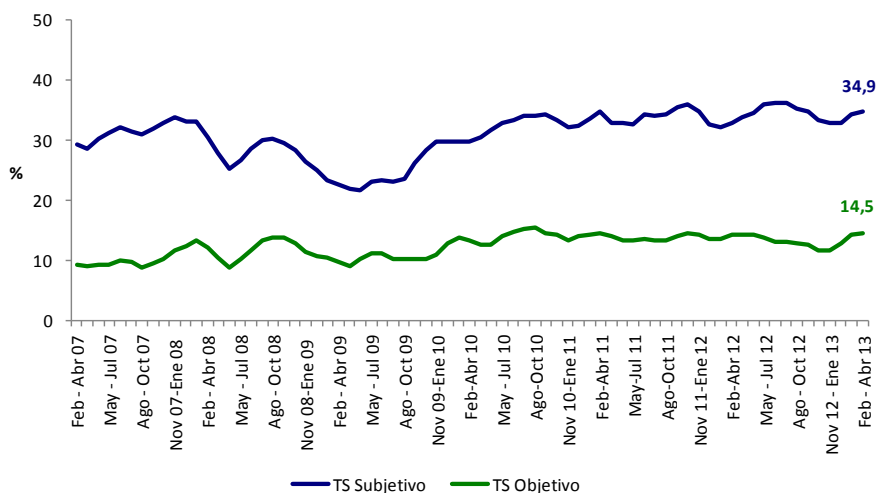
BARRANQUILLA A.M.	Variación estadísticamente significativa	LIMITE INFERIOR	LIMITE SUPERIOR	ERROR RELATIVO
TD	No	7,6	9,3	5,0
TO	No	54,4	56,6	1,0
TGP	Si	59,6	61,7	0,9

Fuente DANE, Equipo Diseños Muestrales

**Tasa global de participación, de ocupación y de desempleo
Bogotá, D.C.¹³
2007 - 2013 (Febrero - abril)**



**Tasa de subempleo objetivo y subjetivo
Bogotá, D.C.
2007 - 2013 (Febrero - abril)**



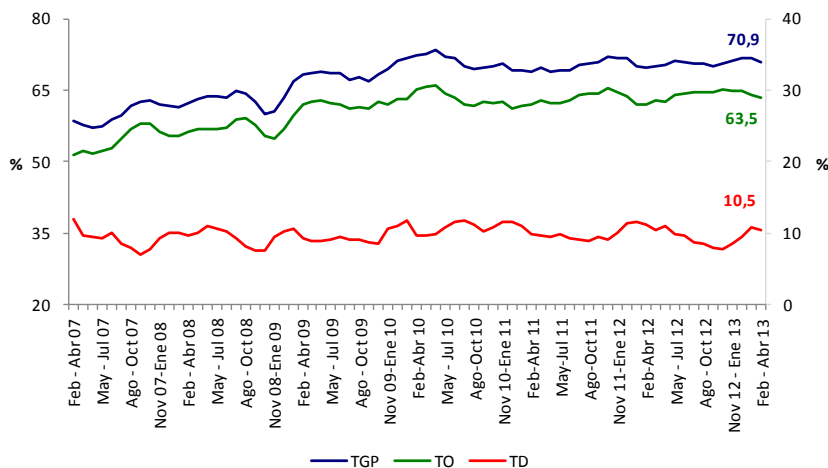
¹³ **Límites de confianza de los indicadores de mercado laboral**

BOGOTÁ, D.C.	Variación estadísticamente significativa	LIMITE INFERIOR	LIMITE SUPERIOR	ERROR RELATIVO
TD	No	8,3	10,1	4,9
TO	No	63,8	65,9	0,8
TGP	No	70,4	72,4	0,7

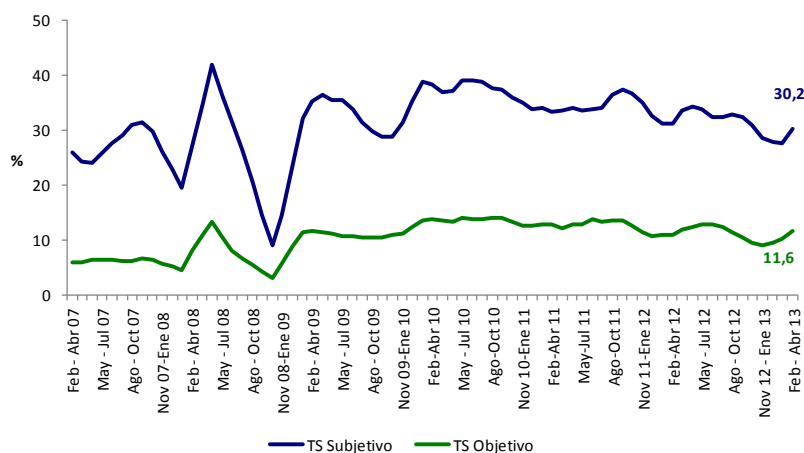
Fuente DANE, Equipo Diseños Muestrales



Tasa global de participación, de ocupación y de desempleo Bucaramanga¹⁴ 2007 - 2013 (Febrero – abril)



Tasa de subempleo objetivo y subjetivo Bucaramanga 2007 - 2013 (Febrero – abril)



¹⁴ **Límites de confianza de los indicadores de mercado laboral**

BUCARAMANGA A.M.	Variación estadísticamente significativa	LIMITE INFERIOR	LIMITE SUPERIOR	ERROR RELATIVO
TD	No	9,4	11,5	5,0
TO	No	62,0	64,9	1,2
TGP	No	69,4	72,3	1,0

Fuente DANE, Equipo Diseños Muestrales

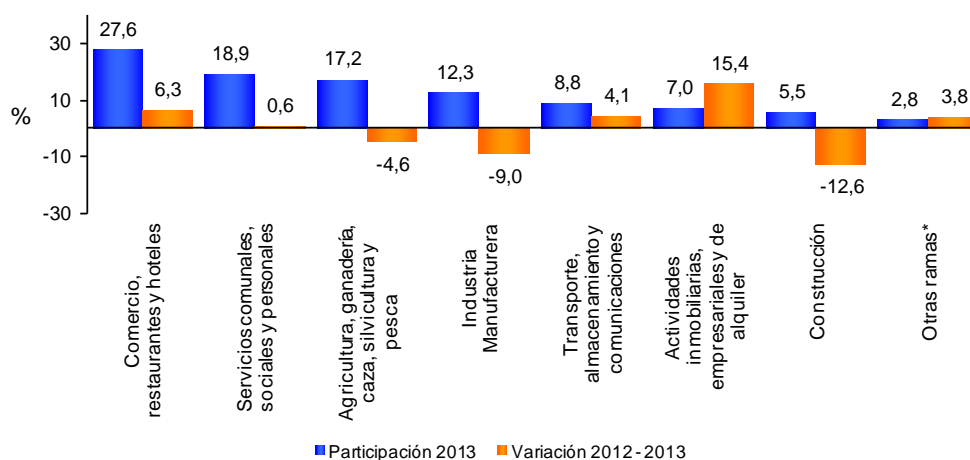
3. COMPORTAMIENTO DEL MERCADO LABORAL TRIMESTRE MÓVIL FEBRERO - ABRIL 2013

Total nacional

Población ocupada según ramas de actividad

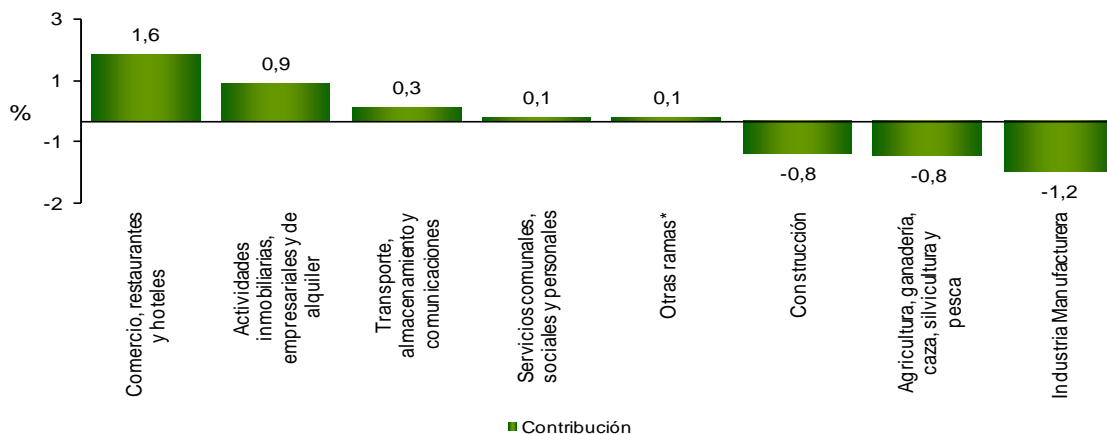
En el período de estudio, el total de ocupados a nivel nacional fue 20.448 miles de personas con un aumento de 0,3% respecto al mismo período del año anterior. Las ramas de actividad económica que concentraron el mayor número de ocupados fueron: comercio, restaurantes y hoteles; servicios comunales, sociales y personales y agricultura, ganadería, caza, silvicultura y pesca. Estas tres ramas absorbieron 63,7% de la población ocupada.

Distribución porcentual y variación de la población ocupada según rama de actividad
Total nacional
Febrero - abril 2013



Las ramas que más contribuyeron al aumento de la ocupación fueron: comercio, restaurantes y hoteles y actividades inmobiliarias, empresariales y de alquiler. De otro lado, las ramas que contribuyeron negativamente a la variación de los ocupados fueron: industria manufacturera, agricultura, ganadería, caza, silvicultura y pesca y construcción.

Contribución a la variación porcentual de la población ocupada según rama de actividad
Total nacional
Febrero - abril 2013



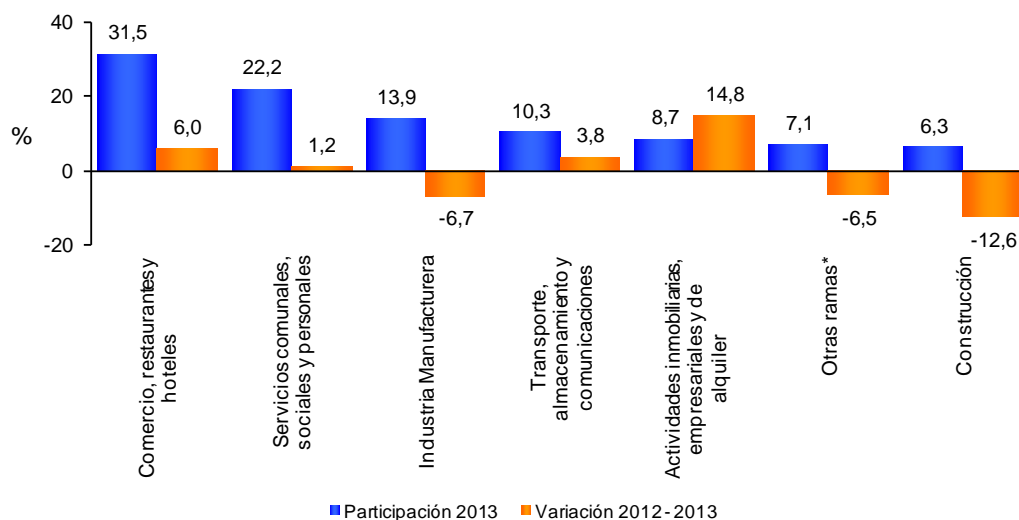
* Otras ramas: Explotación de minas y canteras, suministro de electricidad, gas y agua e intermediación financiera.



Total cabeceras

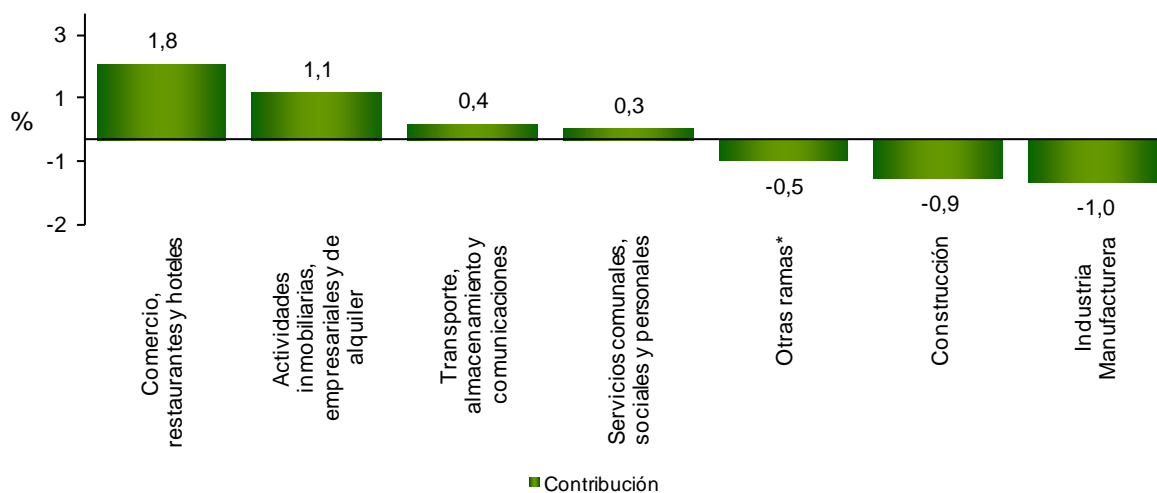
En el trimestre móvil febrero – abril 2013, el total de ocupados en las cabeceras se situó en 15.952 miles de personas, con un incremento de 1,1% frente al período febrero – abril 2012. Las ramas de comercio, restaurantes y hoteles y servicios comunales, sociales y personales concentraron 53,7% de los ocupados.

**Distribución porcentual y variación de la población ocupada según rama de actividad
Cabeceras
Febrero - abril 2013**



Las ramas de actividad que más contribuyeron al aumento de la ocupación fueron: comercio, restaurantes y hoteles y actividades inmobiliarias, empresariales y de alquiler, las cuales aportaron en conjunto 2,9 puntos porcentuales.

**Contribución a la variación porcentual de la población ocupada según rama de actividad
Cabeceras
Febrero - abril 2013**

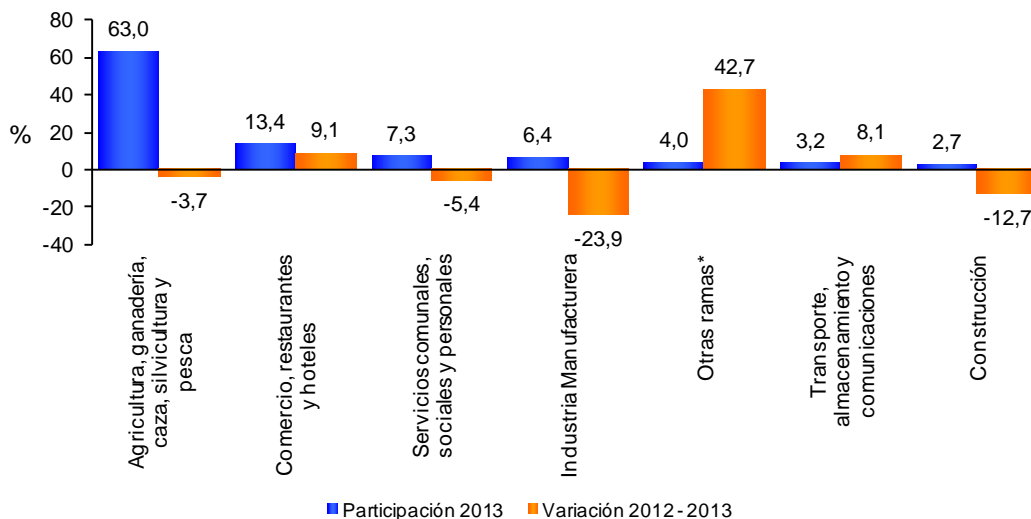


* Otras ramas: Agricultura, ganadería, caza, silvicultura y pesca, explotación de minas y canteras, suministro de electricidad, gas y agua e intermediación financiera.

Total resto

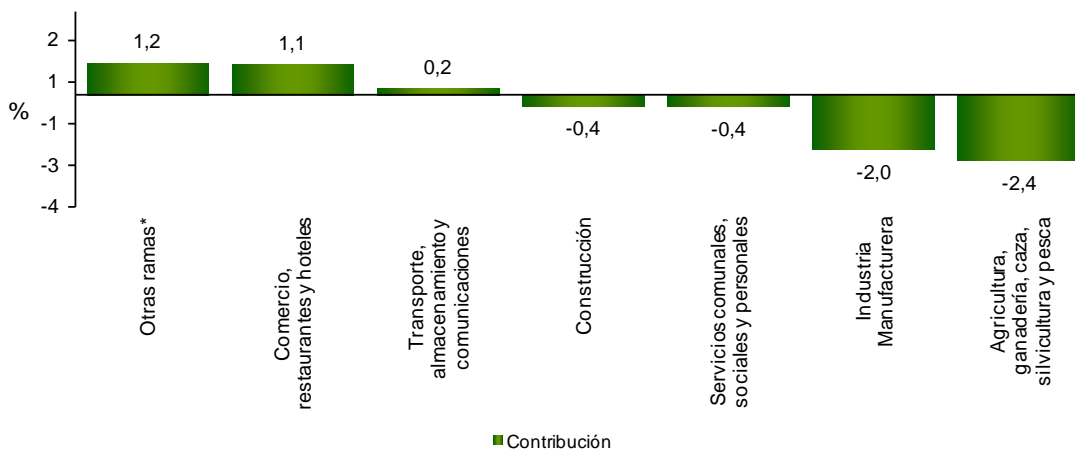
La población ocupada en el resto presentó una disminución de 2,7% al pasar de 4.621 miles de personas en febrero – abril 2012 a 4.495 miles de personas en el mismo trimestre móvil de 2013. La rama de agricultura, ganadería, caza, silvicultura y pesca absorbió 63,0% de la población ocupada, seguida de la rama comercio, restaurantes y hoteles con 13,4%.

Distribución porcentual y variación de la población ocupada según rama de actividad
Resto
Febrero - abril 2013



Las ramas de actividad que más contribuyeron a la disminución de los ocupados fue agricultura, ganadería, caza, silvicultura y pesca e industria manufacturera con 4,4 puntos porcentuales.

Contribución a la variación porcentual de la población ocupada según rama de actividad
Resto
Febrero - abril 2013



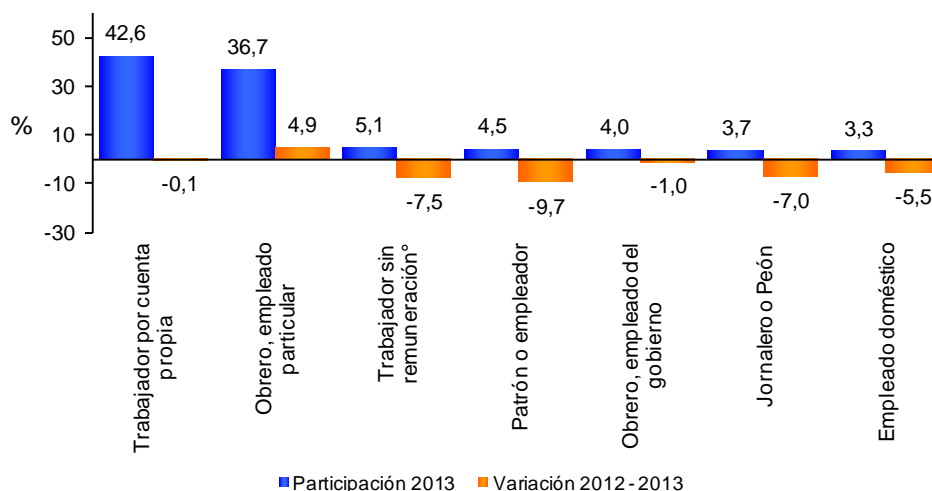
* Otras ramas: Explotación de minas y canteras, suministro de electricidad, gas y agua, actividades inmobiliarias e intermediación financiera.

Población ocupada según posición ocupacional

Total nacional

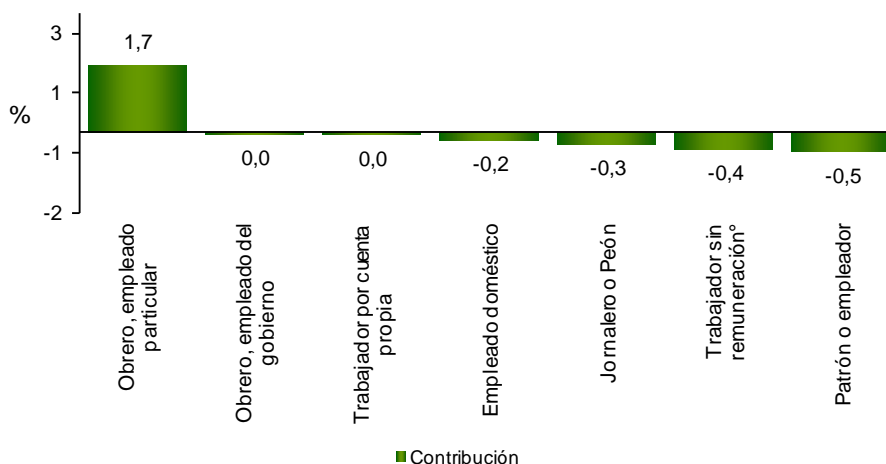
El trabajador por cuenta propia y el obrero, empleado particular fueron las posiciones ocupacionales que tuvieron una mayor participación a nivel nacional con 79,3% de la población ocupada.

Distribución porcentual y variación de la población ocupada según posición ocupacional
Total nacional
Febrero - abril 2013



La categoría obrero, empleado particular contribuyó con 1,7 puntos porcentuales a la variación de la población ocupada.

Contribución a la variación porcentual de la población ocupada según posición ocupacional
Total nacional
Febrero - abril 2013



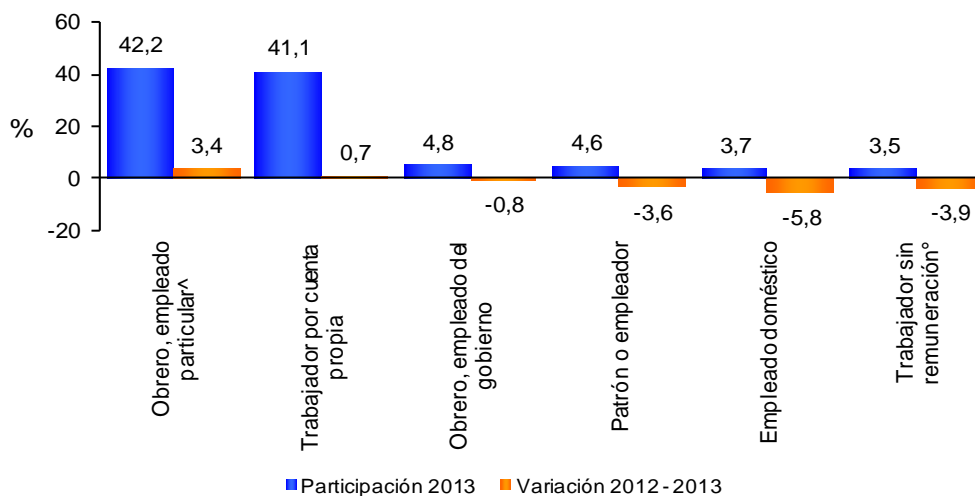
* Trabajador sin remuneración incluye a los trabajadores familiares sin remuneración y a los trabajadores sin remuneración en empresas de otros hogares.



Total cabeceras

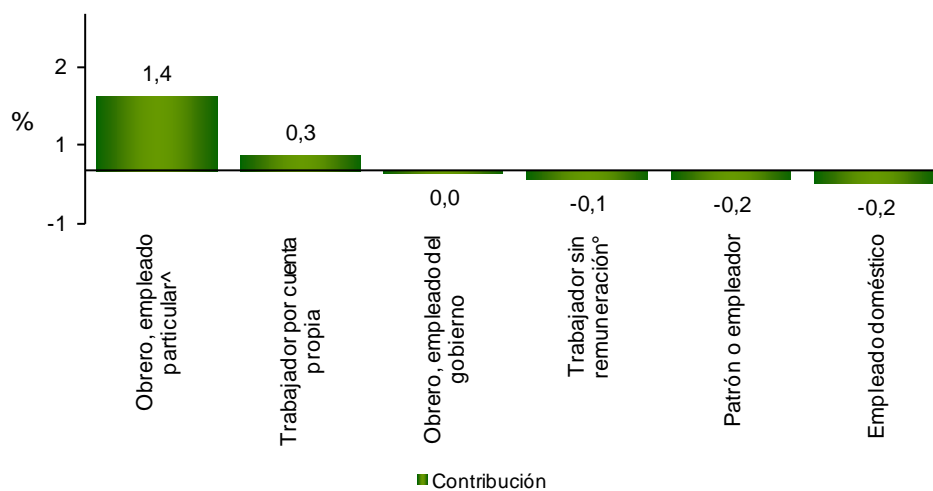
Las posiciones ocupacionales obrero, empleado particular[^] y trabajador por cuenta propia, fueron las que mayor participación tuvieron en la ocupación (83,3%).

**Distribución porcentual y variación de la población ocupada según posición ocupacional
Cabeceras
Febrero – abril 2013**



La mayor contribución a la variación de la población ocupada en las cabeceras se presentó en la categoría obrero, empleado particular[^] con 1,4 puntos porcentuales.

**Contribución a la variación porcentual de la población ocupada según posición ocupacional
Cabeceras
Febrero - abril 2013**



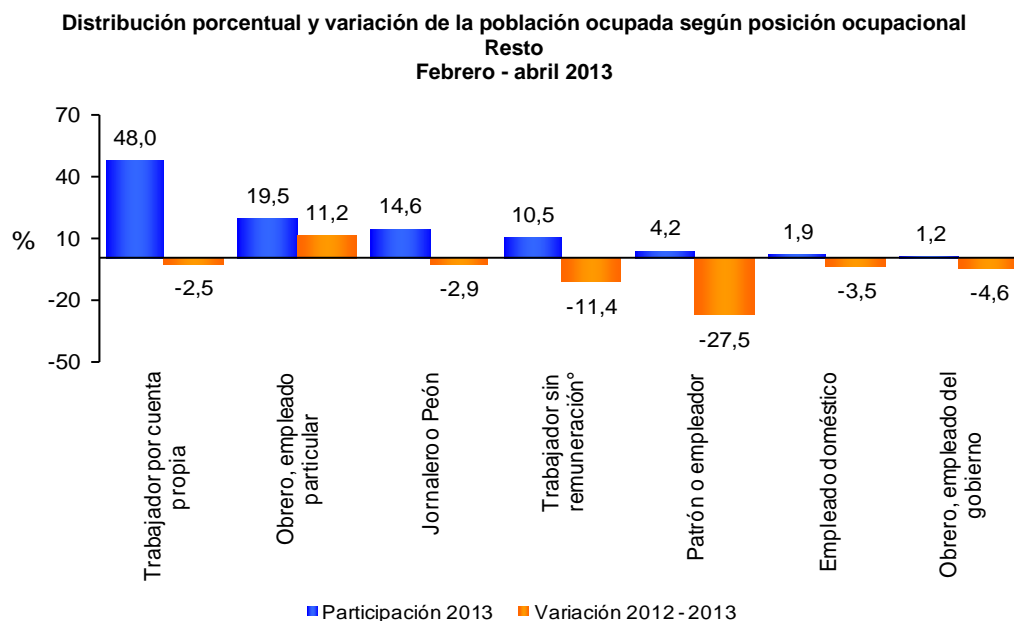
[^]Obrero, empleado particular incluye jornalero o peón.

[°] Trabajador sin remuneración incluye a los trabajadores familiares sin remuneración y a los trabajadores sin remuneración en empresas de otros hogares.

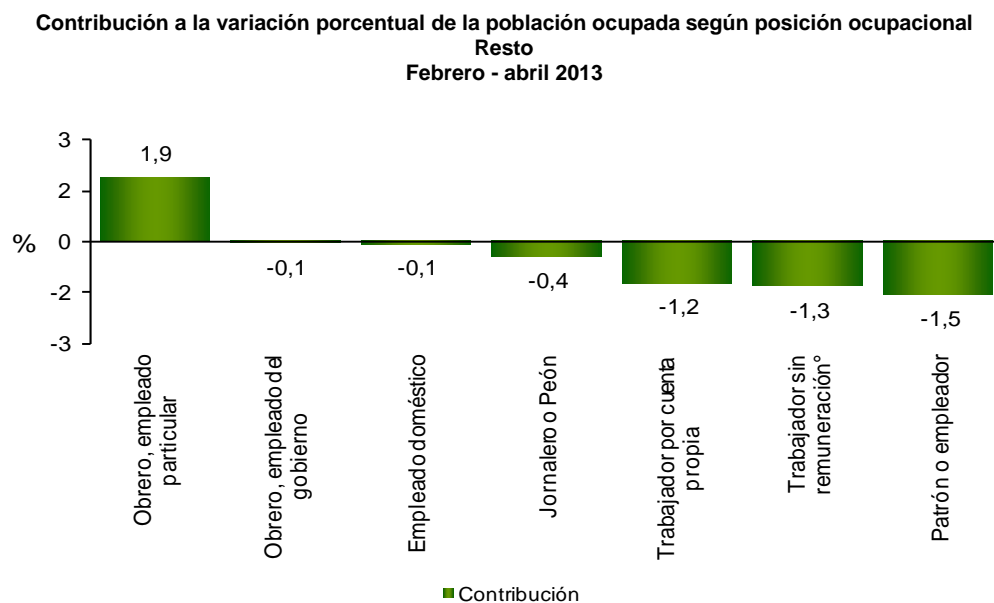


Total resto

Las posiciones con mayor participación durante el trimestre móvil febrero - abril de 2013 fueron: trabajador por cuenta propia y obrero, empleado particular. Estas dos posiciones absorbieron 67,5% de la población ocupada.



Las posiciones ocupacionales que contribuyeron negativamente a la variación de la población ocupada fueron: trabajador por cuenta propia; trabajador sin remuneración^o y patrón o empleador con 4,0 puntos porcentuales.



^o Trabajador sin remuneración incluye a los trabajadores familiares sin remuneración y a los trabajadores sin remuneración en empresas de otros hogares.

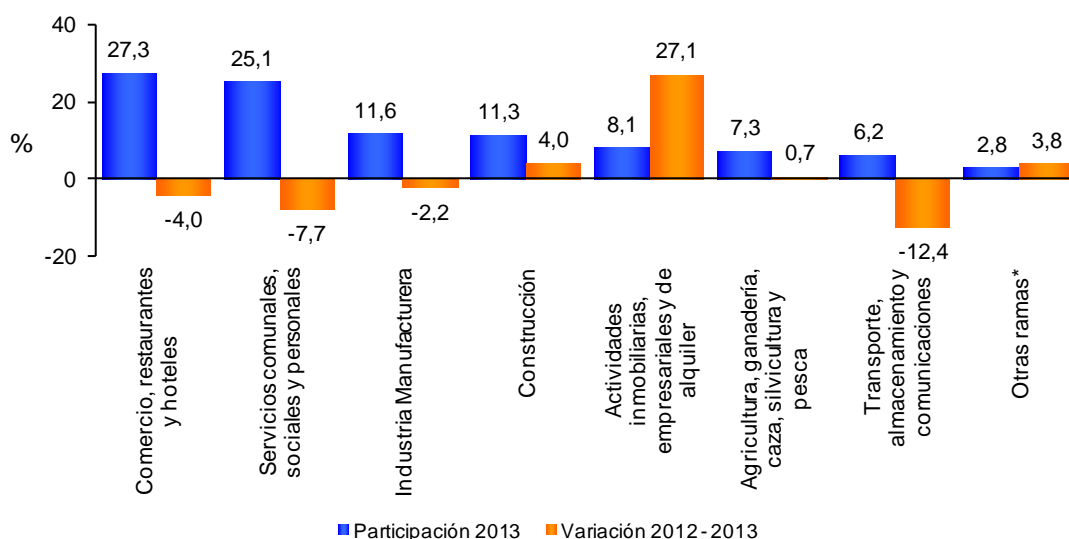


Desocupados (cesantes)

Total nacional

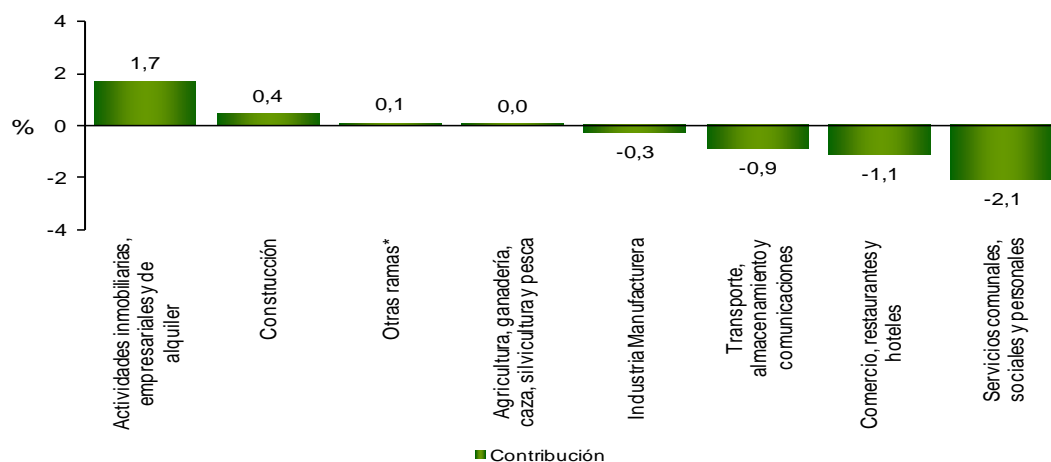
El 52,4% de los cesantes, reportó haber trabajado por última vez en las ramas comercio, restaurantes y hoteles y servicios comunales, sociales y personales.

Distribución porcentual y variación de la población desocupada cesante según rama de actividad del último empleo
Total nacional
Febrero – abril 2013



Las ramas de actividades inmobiliarias, empresariales y de alquiler y construcción presentaron una contribución de 1,7 y 0,4, respectivamente.

Contribución a la variación porcentual de la población desocupada cesante según rama de actividad del último empleo
Total nacional
Febrero - abril 2013

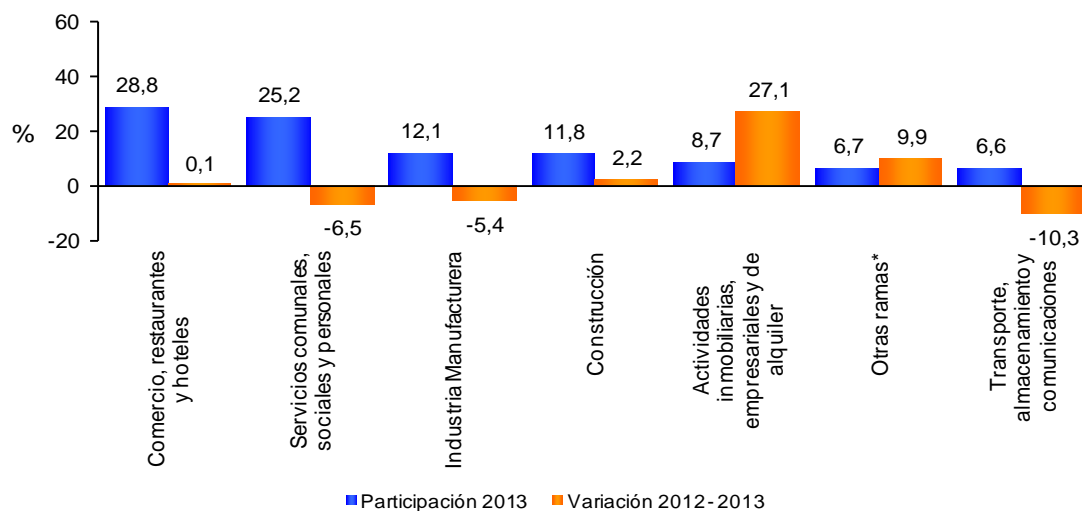


* Otras ramas: Explotación de minas y canteras, suministro de electricidad, gas y agua, e intermediación financiera.

Total cabeceras

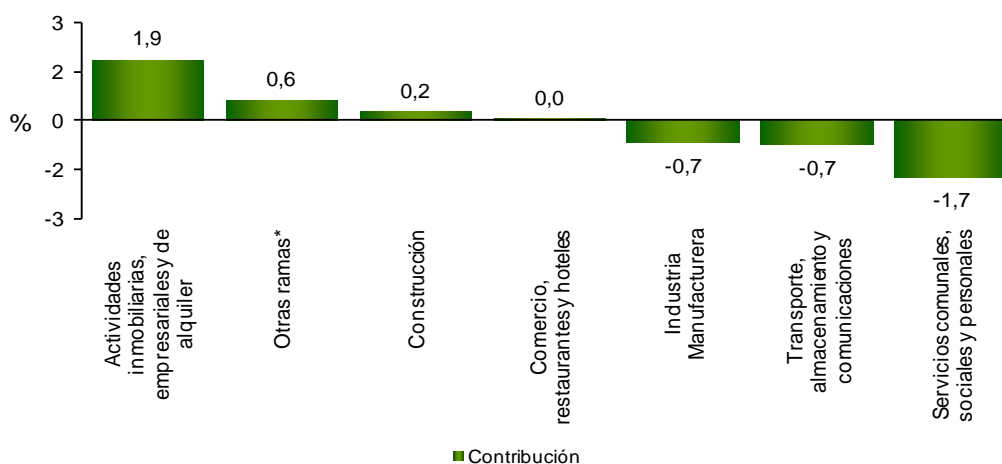
La mayor proporción de desocupados cesantes (54,0%) reportó haber trabajado por última vez en las ramas de actividad: comercio, restaurantes y hoteles; y servicios comunales, sociales y personales.

**Distribución porcentual y variación de la población desocupada cesante según rama de actividad del último empleo
Cabeceras
Febrero - abril 2013**



La rama de actividad que más contribuyó a la disminución de los cesantes fue: servicios comunales, sociales y personales con 1,7 puntos porcentuales.

**Contribución a la variación porcentual de la población desocupada cesante según rama de actividad del último empleo
Cabeceras
Febrero - abril 2013**

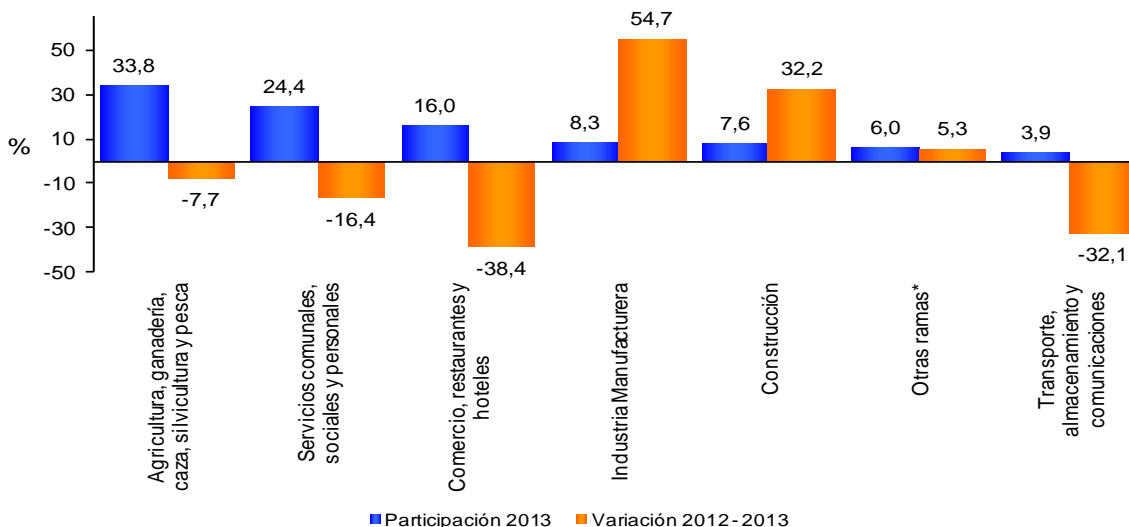


* Otras ramas: Agricultura, ganadería, caza, silvicultura y pesca, explotación de minas y canteras, suministro de electricidad, gas y agua e intermediación financiera.

Total resto

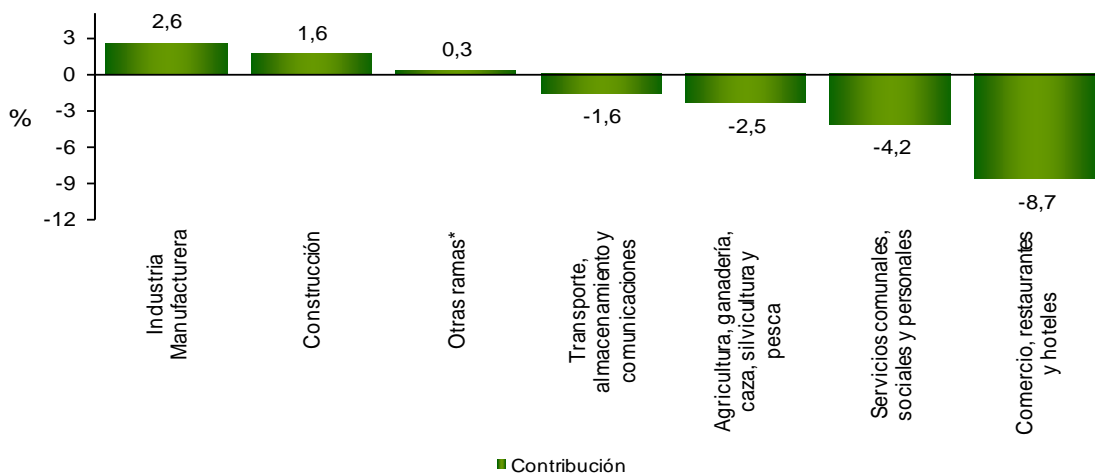
La mayor proporción de desocupados cesantes reportó haber trabajado por última vez en las ramas de actividad agricultura, ganadería, caza, silvicultura y pesca; servicios comunales, sociales y personales y comercio, restaurantes y hoteles (74,2%).

Distribución porcentual y variación de la población desocupada cesante según rama de actividad del último empleo
Resto
Febrero - abril 2013



Las ramas de actividad que contribuyeron a la disminución de los cesantes fueron comercio, restaurantes y hoteles, servicios comunales, sociales y personales, agricultura, ganadería, caza, silvicultura y pesca y transporte, almacenamiento y comunicaciones con 17,0 puntos porcentuales.

Contribución a la variación porcentual de la población desocupada cesante según rama de actividad del último empleo
Resto
Febrero - abril 2013

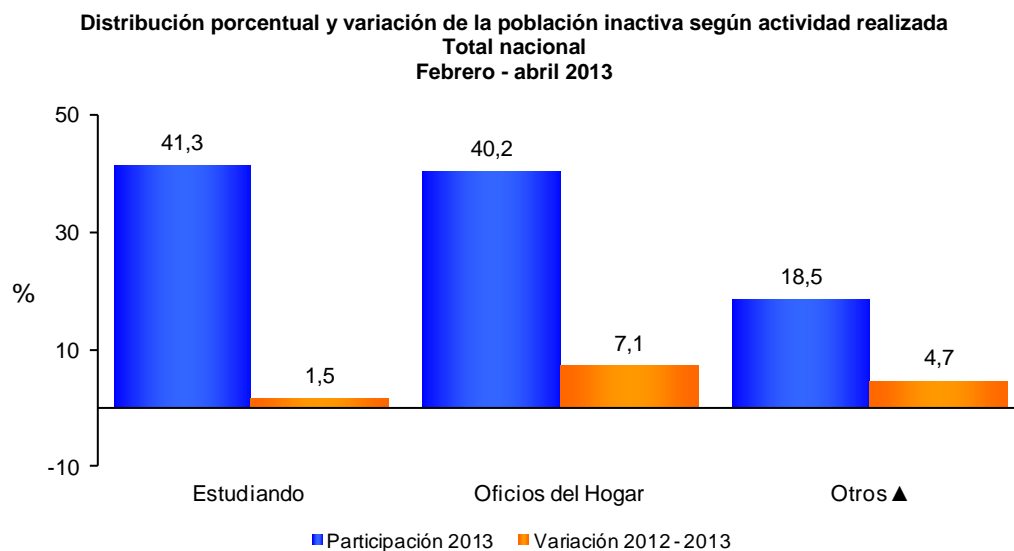


* Otras ramas: Explotación de minas y canteras, suministro de electricidad, gas y agua, actividades inmobiliarias e intermediación financiera.

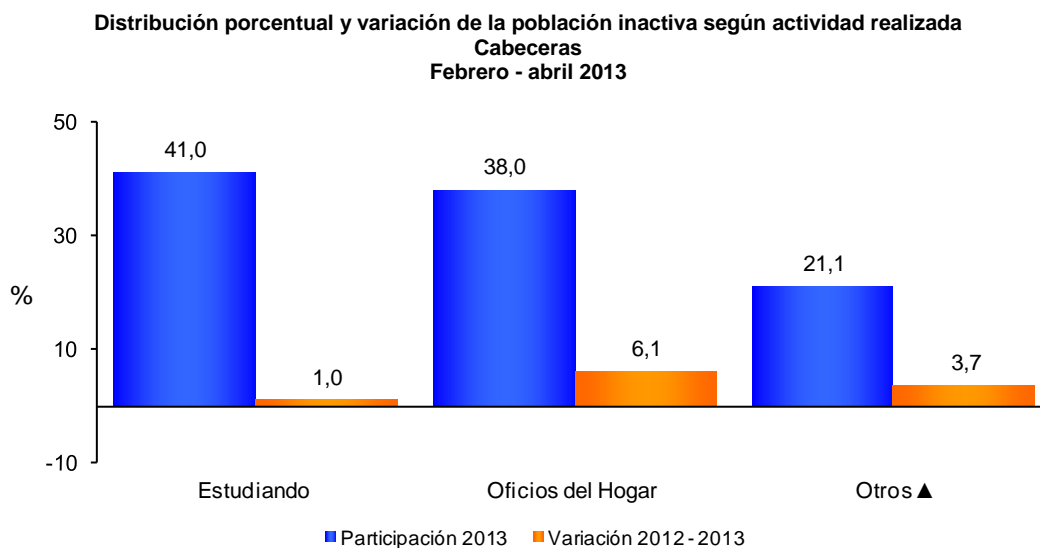


Inactivos

En el total nacional la población inactiva se dedicó principalmente a estudiar (41,3%) y a oficios del hogar (40,2%).



En las cabeceras, las personas dedicadas a estudiar representaron 41,0% de los inactivos y las dedicadas a oficios del hogar 38,0%.

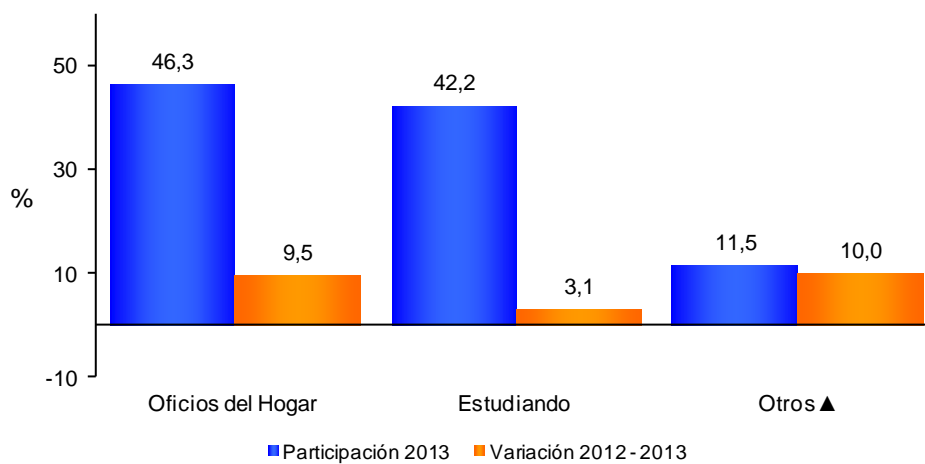


▲ Otros: incapacitado permanente para trabajar, rentista, pensionado, jubilado, personas que no les llama la atención o creen que no vale la pena trabajar.



En el resto, las personas que se dedicaron a oficios del hogar representaron el 46,3% de la población inactiva, en tanto que las que se dedicaron a estudiar tuvieron una participación de 42,2%.

Distribución porcentual y variación de la población inactiva según actividad realizada
Resto
Febrero - abril 2013



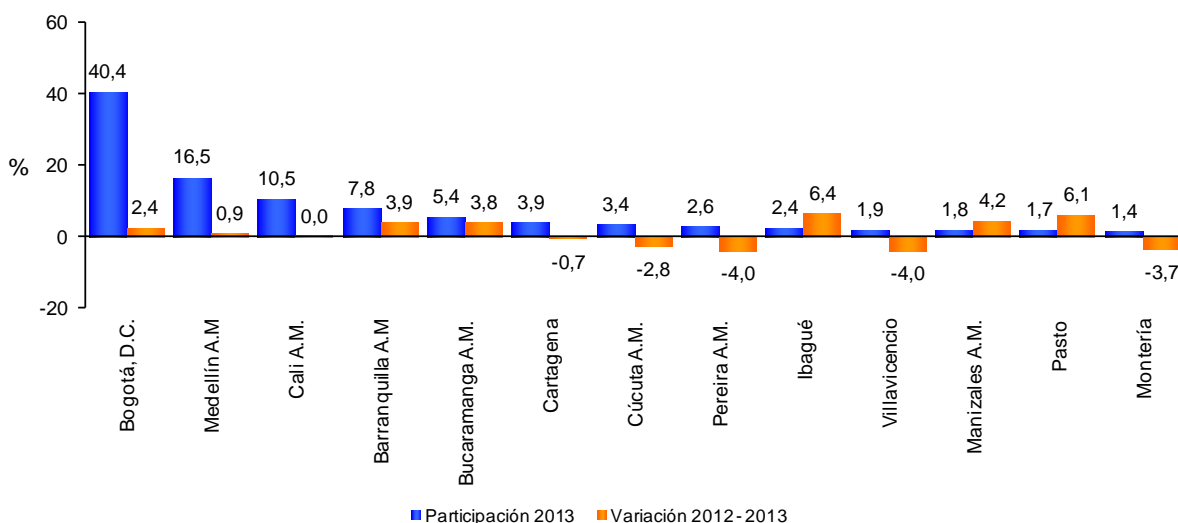
▲ Otros: incapacitado permanente para trabajar, rentista, pensionado, jubilado, personas que no les llama la atención o creen que no vale la pena trabajar.

Total 13 áreas metropolitanas

Población ocupada de las 13 áreas metropolitanas

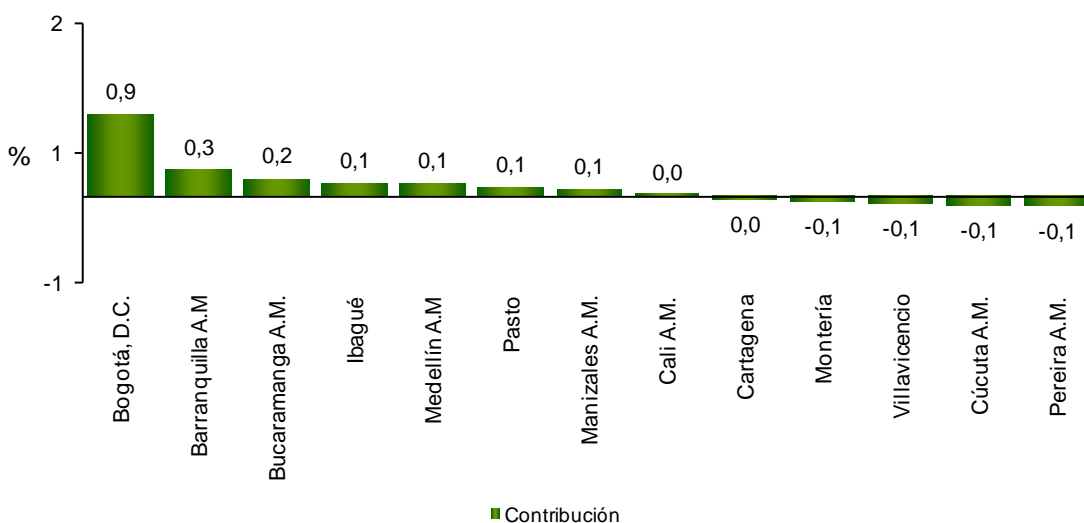
En el trimestre móvil febrero – abril de 2013, la población ocupada de las 13 ciudades y áreas metropolitanas registró un incremento 1,5% frente al mismo período del año anterior. Bogotá, D.C. concentró 40,4% de la población ocupada, Medellín A.M, Cali A.M. y Barranquilla A.M agruparon 34,8%.

**Distribución porcentual y variación de la población ocupada
Total 13 áreas metropolitanas
Febrero - abril 2013**



La ciudad que más contribuyó a la variación de la población ocupada en las 13 ciudades y áreas metropolitanas fue Bogotá, D.C. con 0,9 puntos porcentuales.

**Contribución a la variación porcentual de la población ocupada
Total 13 áreas metropolitanas
Febrero - abril 2013**

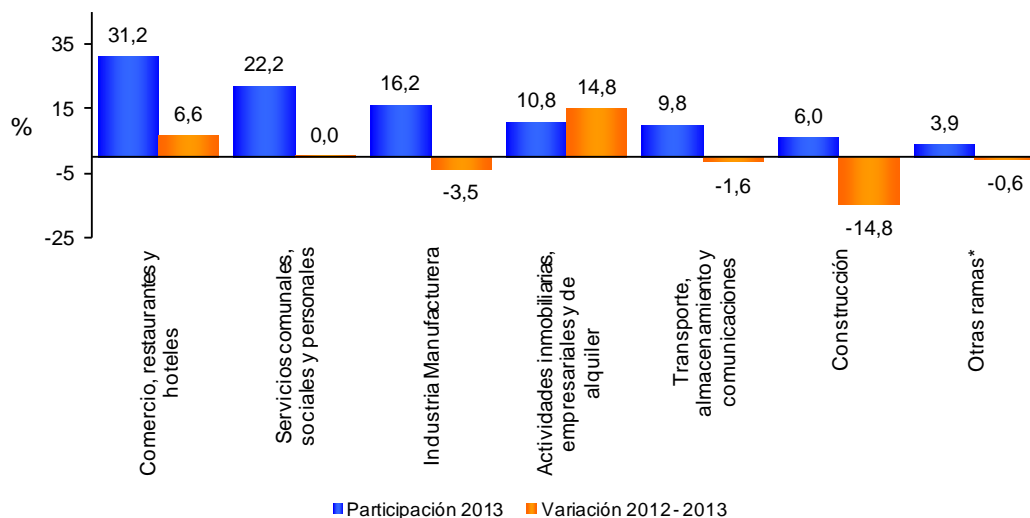




Población ocupada según ramas de actividad

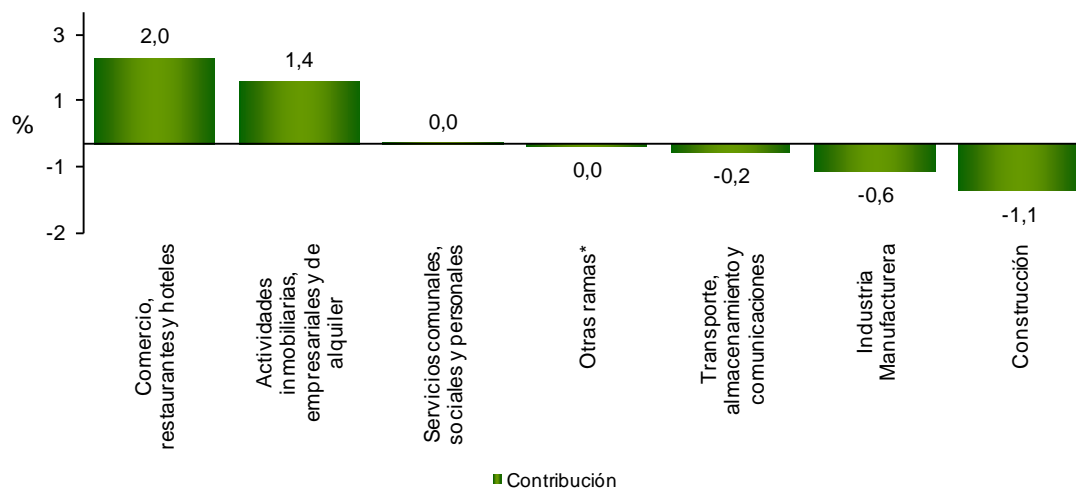
Las ramas de actividad económica que mayor participación tuvieron en la ocupación de las 13 áreas metropolitanas para el trimestre móvil febrero - abril de 2013, fueron: comercio, restaurantes y hoteles, servicios comunales, sociales y personales e industria manufacturera. Estas tres ramas absorbieron 69,6% de la ocupación.

Distribución porcentual y variación de la población ocupada según rama de actividad
Total 13 áreas metropolitanas
Febrero - abril 2013



Comercio, restaurantes y hoteles y actividades inmobiliarias, empresariales y de alquiler fueron las ramas que más contribuyeron al aumento de ocupados en las 13 áreas metropolitanas con 3,4 puntos porcentuales.

Contribución a la variación porcentual de la población ocupada según rama de actividad
Total 13 áreas metropolitanas
Febrero - abril 2013

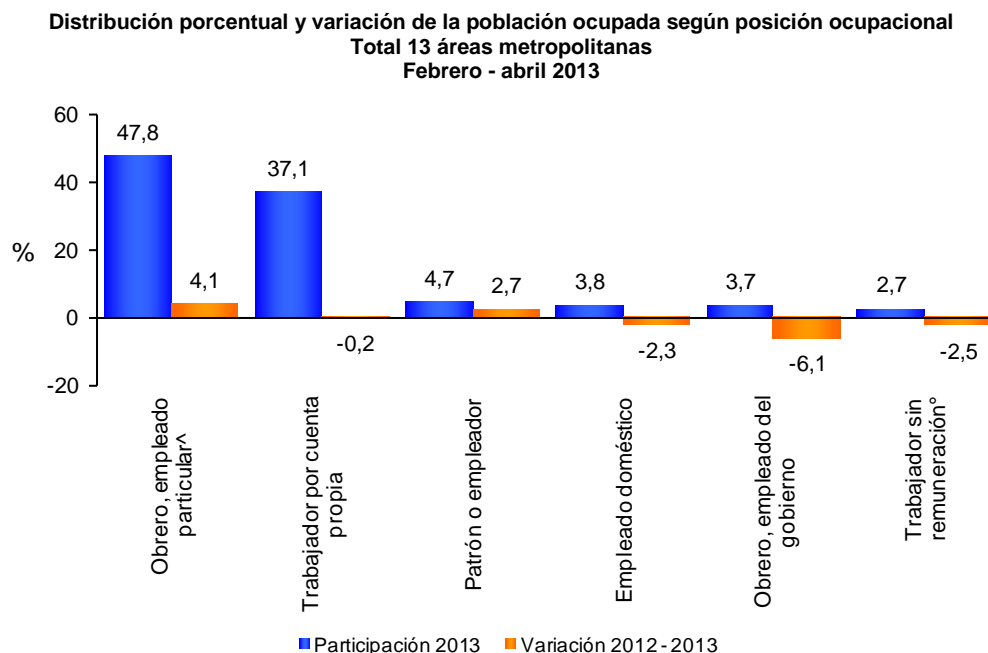


* Otras ramas: Agricultura, ganadería, caza, silvicultura y pesca, explotación de minas y canteras, suministro de electricidad, gas y agua e intermediación financiera.



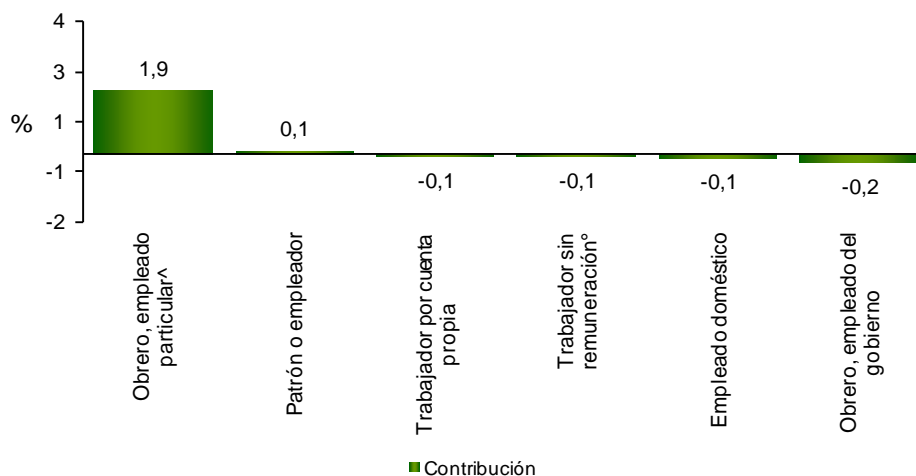
Población ocupada según posición ocupacional

Para el total de las 13 áreas, obrero, empleado particular[^] y trabajador por cuenta propia fueron las posiciones que mayor participación tuvieron en la ocupación (84,9%) en el trimestre móvil febrero - abril 2013.



Obrero, empleado particular[^] fue la posición que más contribuyó al aumento de los ocupados en las 13 áreas metropolitanas con 1,9 puntos porcentuales.

Contribución a la variación porcentual de la población ocupada según posición ocupacional
Total 13 áreas metropolitanas
Febrero - abril 2013



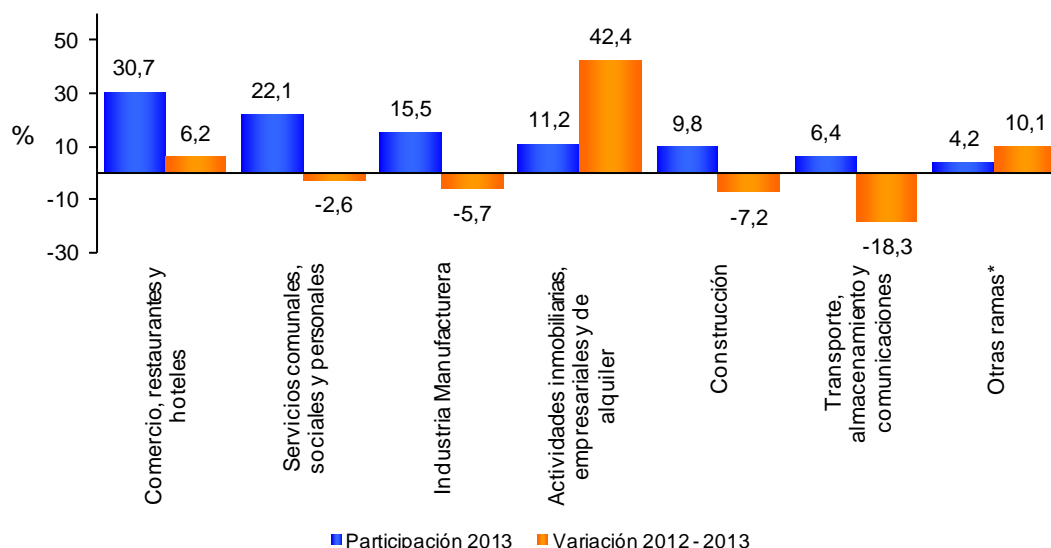
[^]Obrero, empleado particular incluye jornalero o peón.

[°] Trabajador sin remuneración incluye a los trabajadores familiares sin remuneración y a los trabajadores sin remuneración en empresas de otros hogares.

Desocupados (cesantes)

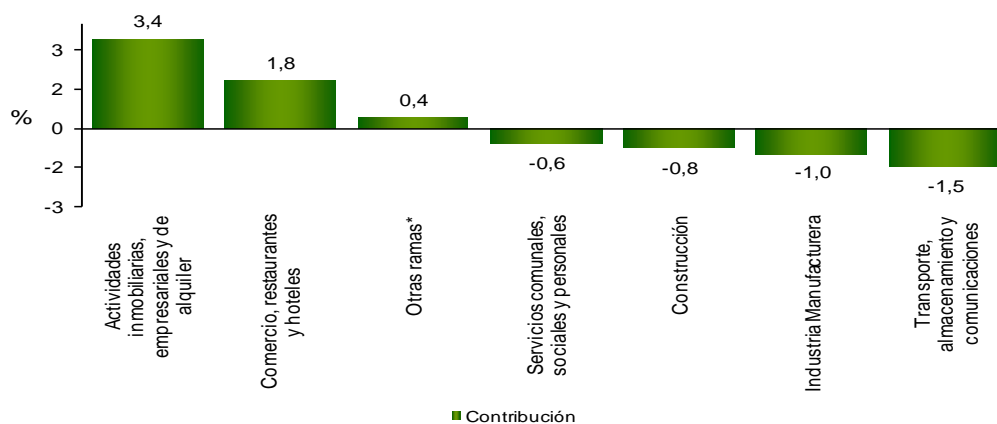
El 52,8% de la población desocupada cesante reportó haber trabajado por última vez en las ramas comercio, restaurantes y hoteles y servicios comunales, sociales y personales.

Distribución porcentual y variación de la población desocupada cesante según rama de actividad anterior
Total 13 áreas metropolitanas
Febrero - abril 2013



En el período de referencia, las ramas que más contribuyeron al aumento de los cesantes fueron actividades inmobiliarias, empresariales y de alquiler y comercio, restaurantes y hoteles con 5,2 puntos porcentuales.

Contribución a la variación porcentual de la población desocupada cesante según rama de actividad del último empleo
Total 13 áreas metropolitanas
Febrero - abril 2013

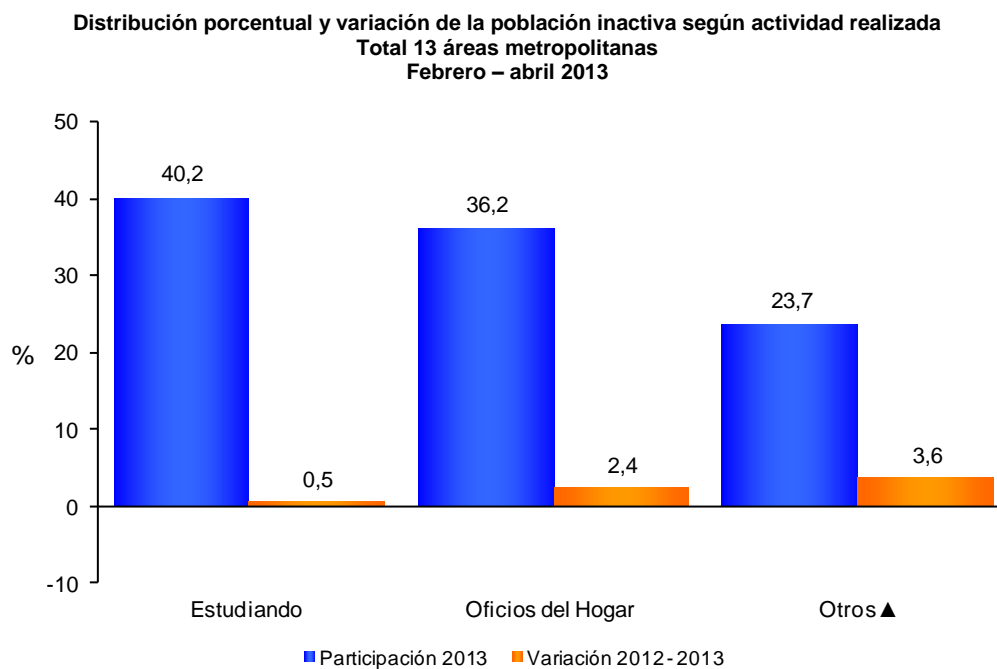


Otras ramas*: Agricultura, ganadería, caza, silvicultura y pesca, explotación de minas y canteras, suministro de electricidad, gas y agua e intermediación financiera.



Inactivos

La población inactiva en las trece áreas metropolitanas se dedicó principalmente a estudiar (40,2%) y a oficios del hogar (36,2%).



▲ Otros: incapacitado permanente para trabajar, rentista, pensionado, jubilado, personas que no les llama la atención o creen que no vale la pena trabajar.



Ficha metodológica

Objetivo General

Proporcionar información básica sobre el tamaño, período y estructura de la fuerza de trabajo (empleo, desempleo e inactividad) de la población del país y de algunas variables sociodemográficas.

Cobertura:

Total nacional, y 24 ciudades y áreas metropolitanas que comprenden:

24 ciudades y áreas metropolitanas	
Bogotá D.C.	Villavicencio
Medellín - Valle de Aburrá 1	Tunja*
Cali - Yumbo	Florencia*
Barranquilla - Soledad	Popayán*
Bucaramanga - Girón Piedecuesta, Florida blanca	Valledupar*
Manizales - Villa María	Quibdó*
Pasto	Neiva*
Pereira - Dos quebradas y la Virginia	Riohacha*
Cúcuta, Villa del Rosario, Los Patios y el Zulia	Santa Marta*
Ibagué	Armenia*
Montería	Sincelejo*
Cartagena	San Andrés*

1 Caldas, La Estrella, Sabaneta, Itaguí, Envigado, Bello, Copacabana, Barbosa y Girardota.

* 11 nuevas ciudades.

Nota: Esta investigación no incluye la población de los nuevos departamentos (Constitución de 1991), en los cuales reside aproximadamente el 4% de la población del país.

Tipo de investigación: Encuesta por muestreo.

Tipo de muestra: probabilística, estratificada, de conglomerados desiguales y trietápica.

Unidad Observación: Hogar particular.

Distribución de la muestra y entrega de indicadores para San Andrés: con el propósito de no recargar a los hogares encuestados se realizó una rotación más espaciada de las viviendas de la muestra. De acuerdo con las condiciones específicas de este municipio se ha realizado a partir del mes de febrero de 2012 una distribución de la muestra en seis (6) meses del año, en lugar de tres (3).

- La publicación se hará cada 2 meses con acumulación de muestra semestral.

Glosario

Área metropolitana: se define como el área de influencia que incluye municipios circundantes, que con la ciudad conforman un solo tejido urbano no discontinuo y han sido reconocidos legalmente.

La distribución de la población según los conceptos de fuerza de trabajo es la siguiente:

Población total (P.T.): se estima por proyecciones con base en los resultados de los censos de población.

Población en edad de trabajar (P.E.T.): está constituida por las personas de 12 y más años en la parte urbana, y de 10 años y más en la parte rural.



Población económicamente activa (P.E.A.): también se llama fuerza laboral y son las personas en edad de trabajar, que trabajan o están buscando empleo.

Esta población se divide en:

Ocupados (O): Son las personas que durante el período de referencia se encontraban en una de las siguientes situaciones:

1. Trabajó por lo menos una hora remunerada en la semana de referencia.
2. Los que no trabajaron la semana de referencia, pero tenían un trabajo.
3. Trabajadores sin remuneración que trabajaron en la semana de referencia por lo menos 1 hora.

Desocupados (D): son las personas que en la semana de referencia se encontraban en una de las siguientes situaciones:

1. Desempleo abierto:

- a. Sin empleo en la semana de referencia.
- b. Hicieron diligencias en el último mes.
- c. Disponibilidad.

2. Desempleo oculto:

- a. Sin empleo en la semana de referencia.
- b. No hicieron diligencias en el último mes, pero sí en los últimos 12 meses y tienen una razón válida de desaliento.
- c. Disponibilidad.

Desempleo

Razones válidas:

- a. No hay trabajo disponible en la ciudad.
- b. Está esperando que lo llamen.
- c. No sabe como buscar trabajo.
- d. Está cansado de buscar trabajo.
- e. No encuentra trabajo apropiado en su oficio o profesión.
- f. Está esperando la temporada alta.
- g. Carece de la experiencia necesaria.
- h. No tiene recursos para instalar un negocio.
- i. Los empleadores lo consideran muy joven o muy viejo.

Razones no válidas:

- a. Se considera muy joven o muy viejo.
- b. Actualmente no desea conseguir trabajo.
- c. Responsabilidades familiares.
- d. Problemas de salud.
- e. Está estudiando.
- f. Otra razón.

Subempleo y Condiciones de Empleo Inadecuado

El **subempleo subjetivo** se refiere al simple deseo manifestado por el trabajador de mejorar sus ingresos, el número de horas trabajadas o tener una labor más propia de sus personales competencias.

El **subempleo objetivo** comprende a quienes tienen el deseo, pero además han hecho una gestión para materializar su aspiración y están en disposición de efectuar el cambio.



1. Subempleo por insuficiencia de horas

Ocupados que desean trabajar más horas ya sea en su empleo principal o secundario y tienen una jornada inferior a 48 horas semanales.

2. Condiciones de empleo inadecuado

- Por competencias: puede incluir todas las personas que trabajan y que durante el período de referencia, desean o buscan cambiar su situación de empleo actual para utilizar mejor sus competencias profesionales y están disponibles para ello.
- Por ingresos: puede incluir todas las personas ocupadas que, durante el período de referencia, deseaban o buscaban cambiar su situación actual de empleo, con objeto de mejorar sus ingresos limitados.

Principales indicadores que se pueden obtener:

- Porcentaje de PET:** Este indicador muestra la relación porcentual entre el número de personas que componen la población en edad de trabajar, frente a la población total.

$$\% PET = \frac{PET}{PT} \times 100$$

- Tasa global de participación (TGP):** Es la relación porcentual entre la población económicamente activa y la población en edad de trabajar. Este indicador refleja la presión de la población en edad de trabajar sobre el mercado laboral.

$$TGP = \frac{PEA}{PET} \times 100$$

- Tasa de desempleo (TD):** Es la relación porcentual entre el número de personas que están buscando trabajo (DS), y el número de personas que integran la fuerza laboral (PEA)

$$TD = \frac{DS}{PEA} \times 100$$

- Tasa de ocupación (TO):** Es la relación porcentual entre la población ocupada (OC) y el número de personas que integran la población en edad de trabajar (PET)

$$TO = \frac{OC}{PET} \times 100$$

- Tasa de subempleo (TS):** Es la relación porcentual de la población ocupada que manifestó querer y poder trabajar más horas a la semana (PS) y el número de personas que integran la fuerza laboral (PEA)

$$TS = \frac{PS}{PEA} \times 100$$